

ΤΑ ΕΝ ΚΑΡΑΙΤΣΗ ΤΗΣ ΘΕΣΣΑΛΙΑΣ
ΛΟΥΤΡΑ ΣΜΟΚΟΒΟΥ

ΕΚΘΕΣΙΣ

ΠΕΡΙ ΤΩΝ ΑΛΚΑΛΙΚΩΝ ΘΕΙΟΠΗΓΩΝ ΣΜΟΚΟΒΟΥ ΜΕΤ' ΑΝΑΛΥΣΕΩΣ ΑΥΤΩΝ

ΥΠΟ

Α. Κ. ΔΑΜΒΕΡΓΗ

Καθηγητοῦ τοῦ Πανεπιστημίου

ΕΠΙΣΗΜΟΣ ΓΝΩΜΟΔΟΤΗΣΙΣ ΤΟΥ ΗΜ. ΙΑΤΡΟΣΥΝΕΔΡΙΟΥ

ΠΕΡΙ ΤΗΣ ΙΑΜΑΤΙΚΗΣ ΙΔΙΟΤΗΤΟΣ ΚΑΙ ΤΩΝ ΘΕΡΑΠΕΥΤΙΚΩΝ ΕΝΔΕΙΞΕΩΝ ΑΥΤΩΝ

ΑΚΑΔΗΜΙΑ ΑΘΗΝΩΝ

ΛΕΠΤΟΜΕΡΗΣ ΕΚΘΕΣΙΣ ΜΕΤΑ ΣΥΓΚΕΚΡΙΜΕΝΩΝ ΠΑΡΑΤΗΡΗΣΕΩΝ

ΠΕΡΙ ΤΗΣ ΙΑΜΑΤΙΚΗΣ ΔΥΝΑΜΕΩΣ ΤΩΝ ΕΝ ΛΟΓΩ, ΛΟΥΤΡΩΝ

ΥΠΟ

ΔΗΜΗΤΡΙΟΥ ΠΕΠΙΛΑ

Ἰατροῦ τῶν Λουτρῶν

ΕΝ ΑΘΗΝΑΙΣ

ΗΜ. ΕΤΑΙΡΕΙΑΣ "ΑΓΓΗΣ ΑΘΗΝΩΝ", Θ. ΠΡΟΣΤΟΛΟΠΟΥΛΟΥ

1915



ΑΝΤΙΣΤΑΣΙΣ ΤΗΣ ΕΛΛΑΔΟΣ
ΑΝΤΙΣΤΑΣΙΣ ΤΗΣ ΕΛΛΑΔΟΣ

ΕΚΔΟΣΙΣ

ΕΚΔΟΣΙΣ ΤΗΣ ΕΛΛΑΔΟΣ ΤΗΣ ΕΛΛΑΔΟΣ

ΕΚΔΟΣΙΣ

ΕΚΔΟΣΙΣ ΤΗΣ ΕΛΛΑΔΟΣ

ΕΚΔΟΣΙΣ ΤΗΣ ΕΛΛΑΔΟΣ

ΕΚΔΟΣΙΣ ΤΗΣ ΕΛΛΑΔΟΣ

ΕΚΔΟΣΙΣ ΤΗΣ ΕΛΛΑΔΟΣ

ΑΚΑΔΗΜΙΑ ΑΘΗΝΩΝ

ΕΚΔΟΣΙΣ ΤΗΣ ΕΛΛΑΔΟΣ

ΕΚΔΟΣΙΣ ΤΗΣ ΕΛΛΑΔΟΣ

ΕΚΔΟΣΙΣ

ΕΚΔΟΣΙΣ ΤΗΣ ΕΛΛΑΔΟΣ

ΕΚΔΟΣΙΣ ΤΗΣ ΕΛΛΑΔΟΣ

ΕΚΔΟΣΙΣ ΤΗΣ ΕΛΛΑΔΟΣ

ΕΚΔΟΣΙΣ

ΤΑ ΕΝ ΚΑΡΔΙΤΣΗΙ ΤΗΣ ΘΕΣΣΑΛΙΑΣ
ΛΟΥΤΡΑ ΣΜΟΚΟΒΟΥ

ΕΚΘΕΣΙΣ

ΠΕΡΙ ΤΩΝ ΑΛΚΑΛΙΚΩΝ ΘΕΙΟΠΗΓΩΝ ΣΜΟΚΟΒΟΥ ΜΕΤ' ΑΝΑΛΥΣΕΩΣ ΑΥΤΩΝ

ΥΠΟ

Α. Κ. ΔΑΜΒΕΡΓΗ

Καθηγητοῦ τοῦ Πανεπιστημίου



ΕΠΙΣΗΜΟΣ ΓΝΩΜΟΔΟΤΗΣΙΣ ΤΟΥ ΗΜ. ΙΑΤΡΟΣΥΝΕΔΡΙΟΥ

ΠΕΡΙ ΤΗΣ ΙΑΜΑΤΙΚΗΣ ΙΔΙΟΤΗΤΟΣ ΚΑΙ ΤΩΝ ΘΕΡΑΠΕΥΤΙΚΩΝ ΕΝΔΕΙΞΕΩΝ ΑΥΤΩΝ

ΑΚΑΔΗΜΙΑ ΑΘΗΝΩΝ

ΛΕΠΤΟΜΕΡΗΣ ΕΚΘΕΣΙΣ ΜΕΤΑ ΣΥΓΓΕΚΡΙΜΕΝΩΝ ΠΑΡΑΤΗΡΗΣΕΩΝ

ΠΕΡΙ ΤΗΣ ΙΑΜΑΤΙΚΗΣ ΔΥΝΑΜΕΩΣ ΤΩΝ ΕΝ ΛΟΓΩΙ ΛΟΥΤΡΩΝ

ΥΠΟ

ΔΗΜΗΤΡΙΟΥ ΠΕΠΙΛΑ

Ίατροῦ τῶν Λουτρῶν



ΕΝ ΑΘΗΝΑΙΣ

ΤΥΠΟΙΣ ΕΛΛΗΝ. ΕΤΑΙΡΕΙΑΣ "ΑΓΓΗΣ ΑΘΗΝΩΝ", Θ. ΑΠΟΣΤΟΛΟΠΟΛΟΥ

1915

ΑΚΑΔΗΜΙΑ



ΑΘΗΝΩΝ



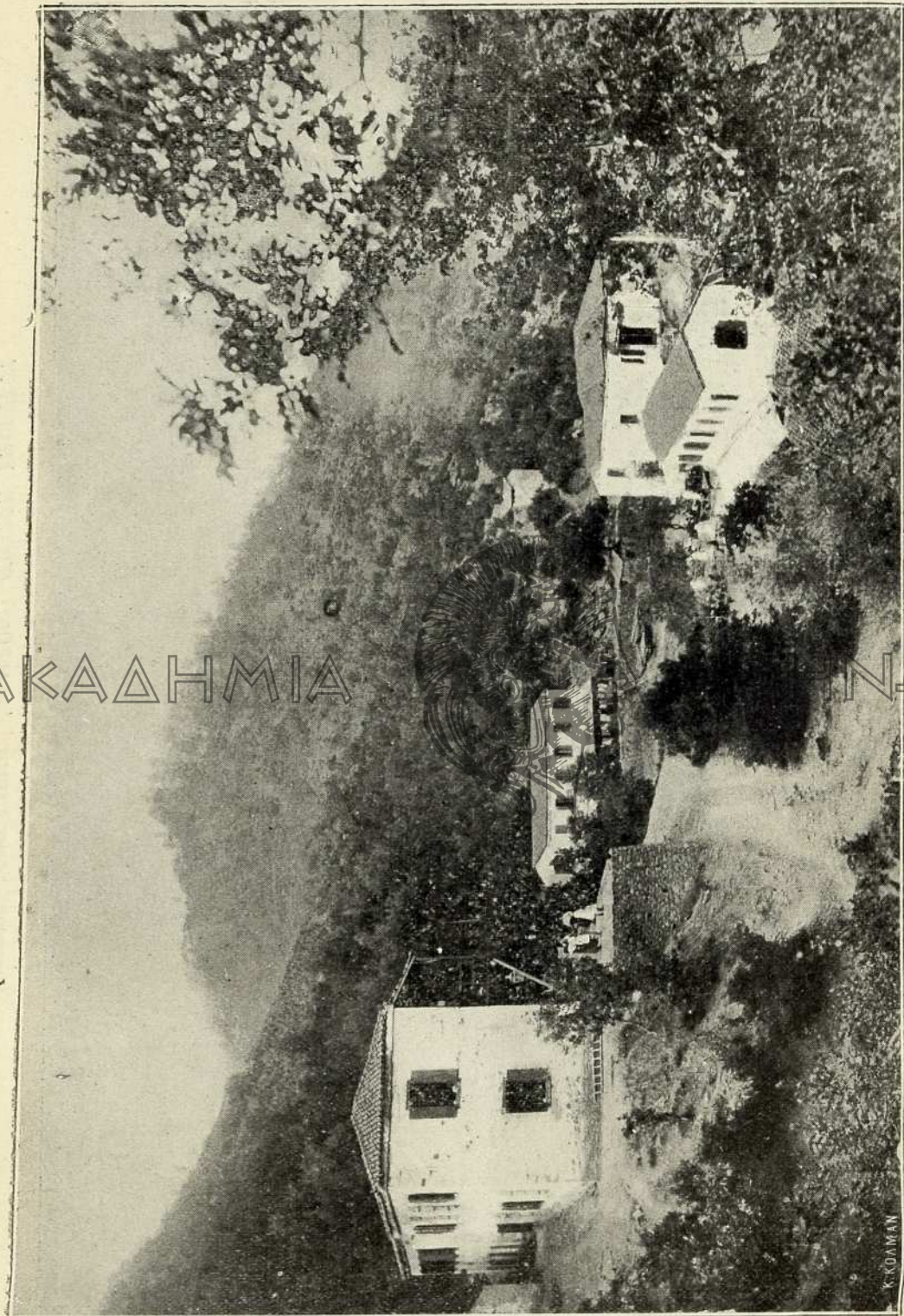
Κ. ΚΑΡΑΓΙΩΡΓΙΟΥ

ΑΠΟΨΙΣ ΠΛΑΤΕΙΑΣ ΛΟΥΤΡΩΝ ΣΜΟΚΟΒΟΥ



ΑΠΟΨΙΣ ΞΕΝΟΔΟΧΕΙΟΥ "ΟΛΥΜΠΟΣ," ΚΑΙ ΠΛΑΤΕΙΑΣ ΛΟΥΤΡΩΝ ΣΜΟΚΟΒΟΥ

ΑΚΑΔΗΜΙΑ

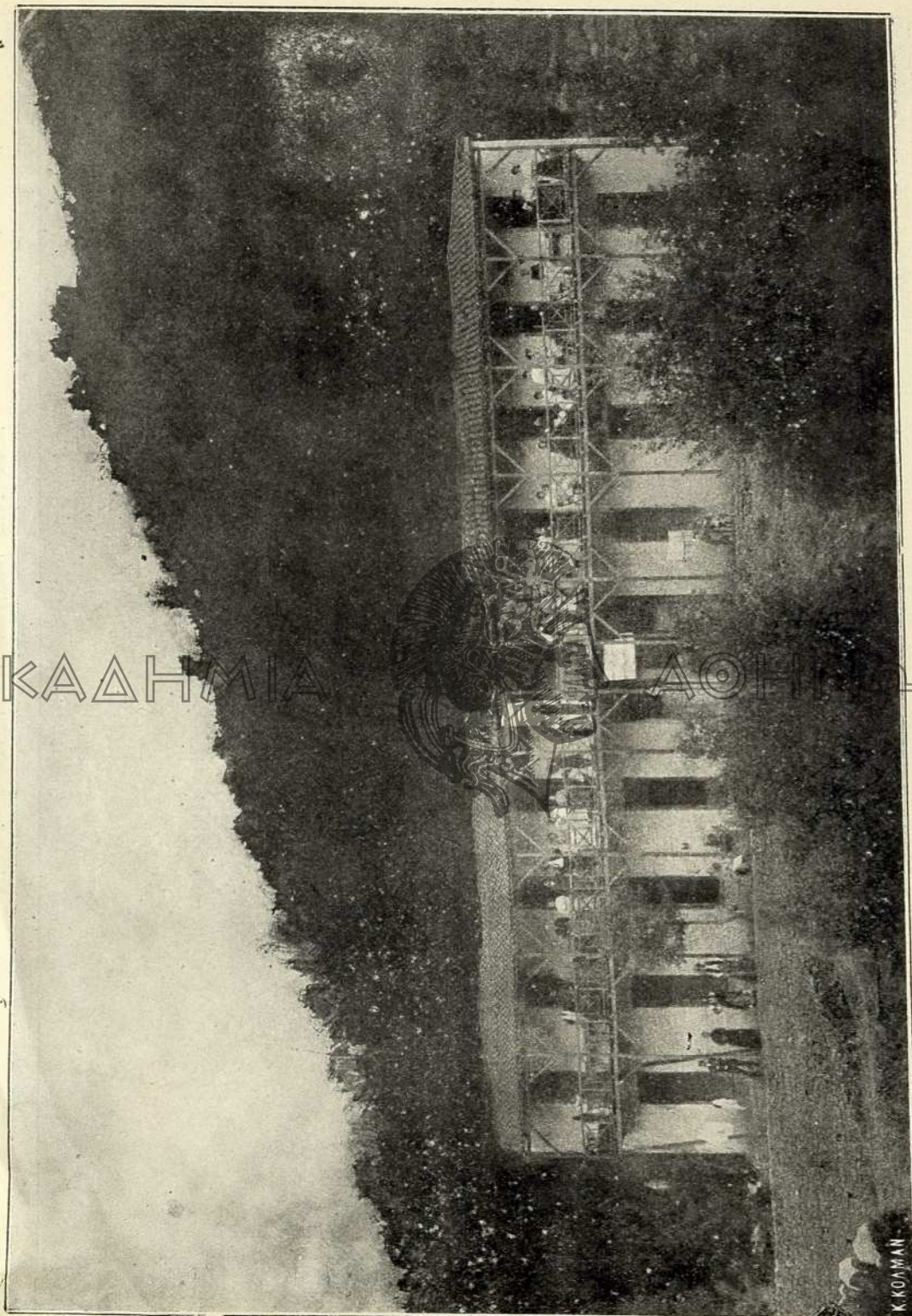


Κ. ΚΟΡΜΑΝ

ΑΠΟΨΙΣ ΞΕΝΟΔΟΧΕΙΟΥ ΛΟΥΤΡΩΝ ΣΜΟΚΟΒΟΥ

ΑΚΑΔΗΜΙΑ

ΔΟΗΡΩΝ



Κ. ΚΑΛΑΜΑΝ

ΑΠΟΨΙΣ ΞΕΝΟΔΟΧΕΙΟΥ "ΦΑΛΑΡΩΝ", ΛΟΥΤΡΩΝ ΣΜΟΚΟΒΟΥ

ΒΑΣΙΛΕΙΟΝ ΤΗΣ ΕΛΛΑΔΟΣ

Β. ΙΑΤΡΟΣΥΝΕΔΡΙΟΝ

Ἀριθ. Πρωτ. 91

Πρὸς τὸ Ὑπουργεῖον τῶν Ἑσωτερικῶν

Ὁ κ. Τερτίπης ὑποβάλλων ἔκθεσιν τοῦ καθηγητοῦ κ. Α. Κ. Δαμβέργη, περὶ τῆς χημικῆς ἀναλύσεως τῶν ἱαματικῶν πηγῶν Σμοκόβου καὶ ἔκθεσιν περὶ τῆς ἱαματικῆς ἐνεργείας τῶν πηγῶν Σμοκόβου, γραφεῖσαν ὑπὸ τοῦ ἱατροῦ κ. Ἰω. Σαμαράκη, ἐξαιτεῖται ν' ἀποφασθῇ τὸ Β. Ἱατροσυνέδριον περὶ τῆς χρησιμότητος τῶν ἐν λόγῳ ὑδάτων.

Τὸ Ἱατροσυνέδριον (Συνεδρίασις Μαρτίου 1914) ὑποβάλλον τῷ Ὑπουργεῖῳ τὴν ἀναφορὰν τοῦ κ. Τερτίπης μετὰ συλλογῆς περιέχοντος τὴν ἔκθεσιν τοῦ κ. Δαμβέργη ὥς καὶ τὴν τοῦ κ. Σαμαράκη λαμβάνει τὴν τιμὴν νὰ γνωρίσῃ τῷ Ὑπουργεῖῳ τὰ ἑξῆς :

α) ὅτι κατὰ τὴν χημικὴν ἀνάλυσιν τὴν γενομένην ὑπὸ τοῦ καθηγητοῦ τῆς φαρμακευτικῆς χημείας κ. Α. Κ. Δαμβέργη αἱ ἱαματικαὶ πηγαὶ τάσσονται μετὰ τῶν θερμῶν ἀλκαλικῶν θειοπηγῶν τῶν ἐνεχουσῶν πολλὰ σχετικῶς πρὸς τὰ δισανθρακικά, θεικὰ καὶ πυριτικά ἄλατα τῶν ἀλκαλίων καὶ ἀλκαλικῶν γαιῶν καὶ κατ' ἀκολουθίαν δύνανται νὰ παραγγελθῶσι πρὸς λοῦσιν καὶ πόσιν κατὰ ποικίλων νόσων.

β) ὅτι κατὰ τὴν ἔκθεσιν τοῦ ἱατροῦ κ. Σαμαράκη τὰ ὕδατα Σμοκόβου ἐνδείκνυνται κατὰ ποικιλωτάτων νόσων, τῶν παντὸς εἶδους ρευματισμῶν ποικίλων δερματώσεων, τῆς χοιραδώσεως, τοῦ πεπτικοῦ συστήματος τῶν μητρικῶν παθήσεων κτλ.

Ὅ,τι δύναται τὸ Ἱατροσυνέδριον νὰ εἰπῇ εἶνε τοῦτο : ὅτι τὰ ἱαματικά ὕδατα Σμοκόβου κατὰ χημικὴν σύστασιν εἰσὶ παρόμοια πρὸς τὰ ἐν Γαλλίᾳ λουτρὰ τοῦ Aix-les-Bains (Savoie) καὶ Le Vernet.

Ἄλλ' ὥς γνωστὸν τῶν διαφόρων μεταλλικῶν ὑδάτων δρώντων πολλαπλῶς ἐπὶ τοῦ ὀργανισμοῦ εἶνε δυσχερὲς νὰ ὀρίσωμεν ἐπακριβῶς τὰς ἐνδείξεις καὶ ἀντενδείξεις τῆς χρήσεως αὐτῶν ἐρειδόμενοι ἐπὶ μόνην τὴν χημικὴν σύνθεσιν αὐτῶν.

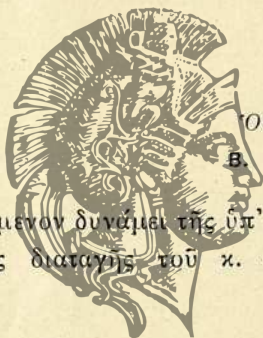
Μόνη ἡ πεῖρα δύναται νὰ μᾶς διδάξῃ ἐὰν ὕδωρ τι κέκτηται πραγματικὰς θεραπευτικὰς ιδιότητας ἰδιαζούσας οἱαδήποτε καὶ ἂν εἶνε ἡ χημικὴ αὐτοῦ σύνθεσις καὶ ἡ θερμοκρασία.

Διὰ τοῦτο τὸ Ἱατροσυνέδριον ἔχον ὑπ' ὄψιν τὴν χημικὴν τῶν ὑδάτων Σμοκόβου σύστασιν καὶ ὅτι ταῦτα προσομοιάζουσι τοῖς ὕδασιν Aiz-les-Bains τῆς Σαβοΐας καὶ Le Vernet περὶ τῆς ἱαματικῆς τῶν ὁποίων δυνάμεως ὑπάρχει μακρὰ πείρα φρονεῖ ὅτι τὰ ὕδατα Σμοκόβου ἔχουσι τὰς αὐτὰς περίπου ἐνδείξεις καὶ ἀντενδείξεις οἷας καὶ τὰ ὕδατα τοῦ Aiz-les-Bains καὶ Le Vernet πρὸς λουσίαν καὶ πόσιν. Τουτέστι καθ' ὅλων τῶν μορφῶν τῶν ρευματισμῶν πρὸς τὰ ἄλγη τὰ ἀρθριτικὰ τεταντώδη καὶ μυϊκά, κατὰ μυαλγῶν, νευριτίδων, περιφερικῶν ἰσχιάδος, νευραλγῶν, τῶν ἀρθριτικῶν διαβητικῶν, βλεννοροϊκῶν ρευματισμῶν, αἰτόνου ἀρθρίτιδος κατὰ ἀγκυλώσεων ψευδῶν, δυσκαμψιῶν καὶ δυσχρησιᾶς τῶν μελῶν μετὰ τραύματα, κατάγματα, διαστρέμματα, ἔξαρθρώματα, κατὰ μυϊκῶν ἀτροφιῶν, κατὰ τῆς συμφιλίδος, ρινίτιδος, φαρυγγίτιδος, λαρυγγίτιδος, εἰς γαργαρισμούς, εἰσπνοάς, ψεκασμούς.

Ἀντενδείκνυνται δὲ κατὰ καρδιακῶν παθήσεων, ἀρτηριοσκληρώσεως καὶ φυματιώσεως.

Ὁ Πρόεδρος

ΣΑΒΒΑΣ



Ὁ Γραμματεὺς

Β. ΠΑΤΡΙΚΙΟΣ

ΑΚΑΔΗΜΙΑ

ΑΘΗΝΩΝ

Ἀκριβὲς ἀντίγραφον χορηγούμενον δυνάμει τῆς ὑπ' ἀριθμὸν 505 καὶ ἀπὸ 9 Ἰανουαρίου 1915 ἐγκριτικῆς διαταγῆς τοῦ κ. ἐπὶ τῶν Ἑσωτερικῶν Ὑπουργοῦ.

Ἐν Ἀθήναις τῇ 9 Ἰανουαρίου 1915.

Ὁ Τμηματάρχης τοῦ Ζ' Τμήματος

ΧΩΜΑΤΙΑΝΟΣ

ΣΗΜ. Μετὰ τὴν Δημοσίευσιν τῆς ὡς ἄνω γνωμοδοτήσεως τοῦ Ἱατροσυνεδρίου τὸ ἀρμόδιον Ὑπουργεῖον ὑπεχρέωσε τὸν εἰς τὰ ἐν λόγῳ Λουτρὰ ὑπὸ τοῦτου διωρισμένον ἱατρὸν νὰ κρατῇ ἀκριβῆ καὶ λεπτομερῆ στατιστικὴν περὶ τῶν νόσων ὑφ' ὧν πάσχουσι οἱ τῶν Λουτρῶν Σμοκόβου ποιοῦμενοι χρῆσιν καὶ τίνα ἐπιδράσιν ἔσχον ταῦτα ἐπ' αὐτῶν. Συνωδὰ δὲ πρὸς τὴν διαταγὴν ταύτην κατήρτισεν ὁ ἱατρὸς κ. Δ. Πεπέλας τὴν δέουσαν στατιστικὴν ἐφ' ἧς στηριχθεὶς οὗτος συνέταξε τὴν ὡς ἄνω καταχωρημένην ἐκθεσίν του, ἣν καὶ ὑπέβαλεν ἐν καιρῷ πρὸς τὸ ἀρμόδιον Ὑπουργεῖον διὰ τὰ καθ' ἑαυτό.



ΠΕΡΙ ΤΩΝ ΘΕΡΜΩΝ ΑΛΚΑΛΙΚΩΝ ΘΕΙΟΠΗΓΩΝ ΣΜΟΚΟΒΟΥ

Α'. Τοποθεσία, κτίρια, μέγα συγκοινωνίας — διατροφῆς ἀναψυχῆς, κλιματολογικὴ ἄποψις τῆς θέσεως.

Βορειοδυτικῶς τοῦ χωρίου Σμοκόβου εἰς ἀπόστασιν μιᾶς καὶ ἡμισείας ὥρας ἀπ' αὐτοῦ καὶ εἰς τὸ βάθος μιᾶς τῶν πολλῶν τῆς πολυπύχου Πίνδου πτυχώσεων εὔρηται αἱ Θερμαὶ Ἀλκαλικαὶ Θειοπηγαὶ Σμοκόβου,

Αἱ ἱαματικαὶ πηγαὶ Σμοκόβου δὲν ἀναφέρονται μὲν ὑπὸ τῶν ἀρχαίων συγγραφέων, ἐνδείξεις ὅμως τῆς μεγάλης θεραπευτικῆς χρήσεως τούτων ἀπαντῶσι κατὰ τοὺς μεταγενεστέρους χρόνους καὶ ἰδίᾳ ἀπὸ τοῦ ἔτους 1662 μ. Χ. ὁπότε συστηματικώτερον ἐκρησιμοποιήθησαν ὑπὸ δύο Σμοκοβιτῶν ἐμπορευομένων ἐν Αὐστρίᾳ, τοῦ Φράγκου καὶ Μόσχο, ἐπὶ τουρκοκρατίας δὲ καὶ κατὰ τὸ 1812 ἐπεσκέψατο τὰ λουτρὰ Σμοκόβου καὶ ἐλούσθη ἐν αὐτοῖς ὁ περὶ πολλοῦ ποιούμενος τὴν υγείαν τοῦ Ἀλῆ πασᾶς τῶν Ἰωαννίνων, ὅστις ἐκτὸς τῶν λιθοκτιστῶν λουτήρων, τῶν ὡς καὶ πρὸς δεκαετίας διαπαθέντων ὥσθι δόμησε καὶ πύργον πρὸς διαίτησιν, καταστράφηκεντα κατὰ τοὺς χρόνους τῆς Ἑλληνικῆς ἐπαναστάσεως· εἰς μίαν δὲ τῶν πηγῶν ἐκληροδότησε καὶ τὸ ὄνομά του, καὶ ἡ πηγὴ αὕτη καλεῖται καὶ σήμερον πηγὴ τοῦ Ἀλῆ.

Ἡ θέσις ἔνθα αἱ ἱαματικαὶ πηγαὶ Σμοκόβου ἀναβλύζουσιν εἶναι ἀνατολικομεσημβρινὴ χαράδρα τῆς ὑψηλοτέρας κορυφῆς τῆς Πίνδου, τῆς Βουλγάρας, ὑπερκειμένη τῆς ἐπιφανείας τῆς θαλάσσης 500 περίπου μέτρα· κατάφυτος δὲ ὡς εἶναι αὕτη ὑπὸ δάσους παρθένου, δάσους ἔξ ὑψικαρῆων δρυῶν, πλατάνων, καρυῶν, λεπτοκαρυῶν, μηλεῶν καὶ πετελεῶν καὶ ἐν ἐδάφει ξηρῷ καὶ ἀργιλώδει καὶ ἐστερημένῳ λιμναζόντων ὑδάτων καὶ διαρροεμένη ὑπὸ ῥύακος ἐκ τῶν πηγαίων ὑδάτων τῶν περίξ ὁρέων εἶναι ἀπὸ πάσης ἀπόψεως ὑγιεινοτάτη, οὐ μὴν ἀλλὰ καὶ ῥωμαντικῇ, ἡμεῖς, ἐπὶ τετραετίαν διατελέσαντες ἱατρὸς τῶν λουτρῶν Σμοκόβου, οὐδένα οὐδέποτε ἔξ οἰασθήποτε νόσον νοσήσαντα παρετηρήσαμεν ἐν αὐτοῖς.

Κατὰ τὸ πλεῖστον τοῦ χρόνου, καὶ ἰδίᾳ κατὰ τοὺς λουτρικοὺς μῆνας ἡ ἀτμόσφαιρα εἶναι ξηρά· ἐπικρατοῦντες δὲ ἄνεμοι βορειοανατολικοί, ἀπὸ τῶν λοιπῶν ἀνέμων προφυλασσομένων τῶν λουτρῶν ὑπὸ τῶν περίξ ὁρέων. — ὕδατα πρὸς πόσιν, ἐκτὸς τῶν μεταλλικῶν, ὑπάρχουσι πηγαῖα τοιαῦτα διαυγῆ, εὐγευστα καὶ κατὰψυχα.

Τὰ λουτρὰ Σμοκόβου, χάρις εἰς τὸν ῥέκτιν καὶ φιλοπρόεδον ἐνοικιαστὴν αὐτῶν κ. Κωνστ. Τερτίπην, τὸν μὴ φεισθέντα οὔτε φειδόμενον κόπων καὶ χρημάτων, ἀπέκτησαν οὐ μόνον πρώτης τάξεως συγκοινωνίαν μετὰ τῆς Καρδίτσης διὰ πολυτελεσιμάτων αὐτοκινήτων ἐντὸς ὥρας, ἀλλὰ καὶ ἅπαντα τὰ μέσα πρὸς ἄνετον διαμονὴν τῶν ἐπισκεπτῶν τῶν λουτρῶν, ἰδίως δέ, ἀφ' οὗ ἀνέλαβε μόνος τὴν ἐνοικίαν τῶν λουτρῶν ὁ κ. Τερτίπης, διότι εἶχε πρὶν ταῦτα ἑταιρικῶς μετὰ τοῦ κ. Τσαγανοπούλου, ἐπὶνεγκε ὀφικωτάτας καὶ γενι-

κὰς πολυδαπάνους ἀνακαινίσεις καὶ διαρρυθμίσεις τῶν διαφόρων διαμερισμάτων καὶ καταστημάτων καὶ τῶν λουτρῶνων, γενικὴν ἀντικατάστασιν τῶν ὑδραγωγῶν σωλῆνων, νέαν πλουσίαν ἐπίπλωσιν, φωτισμὸν ἄφθονον κ.λ.π. κ.λ.π. πρὸς δὲ καὶ νέαν πολυδάπανον τριώφορον οἰκοδομὴν ὠκοδόμησε καὶ ἐπίπλωσε, ἥτις θὰ τεθῇ εἰς χρῆσιν ἀπὸ τῆς προσεχοῦς λουτρικῆς περιόδου. —Τὰ ἤδη ὑπάρχοντα οἰκήματα, ὅκτῳ ἐν ὄλῳ, ἐκτὸς τοῦ ὑπὸ κατασκευὴν, ἅπαντα ἀνώγεα, εὐήλια καὶ ἐνάερα περιλαμβάνουσι περὶ τὰ ἑκατὸν δωμάτια, ἅπαντα εὐήλια καὶ καλῶς ἀερισόμενα καὶ πληροῦντα ὅλους τοὺς ὅρους τῆς ὑγιεινῆς καὶ τῆς ἀνέτου διαμονῆς. — Ὑπηρετικὸν προσωπικὸν ἄφθονον, καθάριον καὶ πολὺν πρόθυμον. —Τὰ μέσα τῆς διατροφῆς εἶναι τόσον ἄφθονα, καθαρὰ καὶ ἀγνὰ ὥστε δύνανται νὰ ικανοποιήσωσι καὶ τὰς μᾶλλον ἰδιοτρόπους ὁρέξεις· γάλα νωπότατον, ἀγνόν, πολὺ, εὐγευστον, ἀρωματωδές, κρέα ἐπίσης ἄφθονα, νοστιμότατα καὶ νεαρά. Ἑστιάτοριον πρώτης τάξεως μὲ μαγειρον ἐκλεγόμενον μεταξὺ τῶν καλλιτέρων· καὶ γενικῶς ὁ ῥέκτης ἐνοικιαστῆς τῶν λουτρῶν Σμοκόβου οὐδενὸς ἐφείσθη, ἵνα καταστήσῃ αὐτὰ πρώτης τάξεως λουτρόπολιν καὶ ὑδροθεραπευτήριον ἀμιλλώμενον καὶ ἐν πολλοῖς ὑπερτεροῦν κατὰ τὰ θεραπευτικὰ ἀποτελέσματα καὶ αὐτῶν τῶν ὁμοίας φύσεως Εὐρωπαϊκῶν.

Β. Περὶ Πηγῶν.

Πολυάριθμοι εἶναι αἱ ἐκατέρωθεν τῆς γαλιτσῆς ἱαματικαὶ πηγαὶ τῶν θειούχων ἀλκαλικῶν ὑδάτων Σμοκόβου. Ἐκτείνονται, κατὰ τὴν ἐκθεσιν τοῦ διατρεπτοῦ καθηγητοῦ Α. Κ. Δαμβέργη, ἐπὶ ὑδατοφόρου ἐκτάσεως ἀκτίνος περιφέρειᾶς 500 περίπου μέτρων ταξινομεῖται αἱ κυριώδεις κατὰ βαθμὸν θερμοκρασίας εἰς θερμὰς, χλιαρὰς καὶ ψυχρὰς. — Καταχωροῦμεν ὧδε τὰς πηγὰς, ὡς εἶναι αὐταὶ ταξινομημέναι ἐν τῇ ἐκθέσει τοῦ καθηγητοῦ κ. Α. Κ. Δαμβέργη.*

Εἰς τὴν κατηγορίαν τῶν θερμῶν τάσσονται· 1^{ον} αἱ τροφοδοτοῦσαι τοὺς ἐννέα νέους λουτήρας τοὺς ἐπικαλουμένους λουτήρας τοῦ Ἀλῆ· αἱ πηγαὶ αὗται ἔχουσι θερμοκρασίαν 40° Ε. — 2^{ον} αἱ πηγαὶ αἱ τροφοδοτοῦσαι τοὺς δύο παλαιοὺς λουτήρας, ὧν ἡ θερμοκρασία εἶναι 39, 4° Ε. — 3^{ον} αἱ πηγαὶ τῶν πέντε λουτήρων Κακιοπούλου θερμοκρασίας 39, 8° Ε. — 4^{ον} ἡ μεταξὺ τῶν παλαιῶν καὶ νέων ἀναβλύζουσα πηγὴ, ἡ ἐπικαλουμένη πηγὴ τῶν πιάτων, ἔχουσα θερμοκρασίαν 37, 8° Ε. *) Καὶ 5^{ον} ἡ πηγὴ τῶν ψωριώντων ἡ ἀναβλύζουσα 15 μέτρα ἀνατολικῶς τῶν νέων λουτήρων θερμοκρασίας 38° Ε. ἤδη καὶ ἀπὸ τῆς παρελθούσης περιόδου τῶν λουτρῶν τὰ ὕδατα τῆς πηγῆς ταύτης τροφοδοτοῦσι τοὺς δύο νέους λουτήρας, τοὺς κατασκευασθέντας ὑπὸ τοῦ κ. Τερτίπη καὶ ἐπικληθέντας λουτήρας Τερτίπη.

Εἰς τὴν κατηγορίαν τῶν χλιαρῶν πηγῶν τάσσονται· 1^{ον} αἱ τροφοδοτοῦσαι τὸν παλαιὸν ψυχρὸν λουτήρα ἔχουσαι θερμοκρασίαν 27, 8° (α) Ε. 2^{ον} αἱ πηγαὶ τοῦ Κεραμηδιοῦ, αἵτινες εὗρηνται ἐπὶ τῆς βατῆς ὁδοῦ Σμοκόβου, 250

* Βλέπε ἐκθεσιν τοῦ κ. Δαμβέργη ἐν σελ. 15-16.

(α) Σημ. Τὰ ὕδατα τῆς πηγῆς ταύτης διοχετεύονται ἤδη δι' ὑδραγωγοῦ σωλῆνος 5 μέτρων καὶ συγκεράννυνται μετὰ τῶν ὑδάτων τῆς πηγῆς τοῦ παλαιοῦ ψυχροῦ λουτήρος· ἀμφότεροι οἱ σωλῆνες κλείουσι διὰ στροφίγγων ἐν τῷ λουτήρῳ καὶ δύναται οὕτω ὁ λουόμενος νὰ ποιήσῃται χρῆσιν λουτροῦ θερμοκρασίας ἀπὸ 27, 8° Ε. βαθμῶν μέχρι 37, 8° Ε.

μέτρα μακράν τῶν λουτήρων καὶ ἐκ τῶν ὁποίων αἱ δύο κυριώδεις ἔχουσι θερμοκρασίαν ἢ μὲν μία 28, 8° Ε. ἢ δὲ ἑτέρα θερμοκρασίαν 29, 2° Ε.

Ἡ κατηγορία τέλος τῶν ψυχρῶν πηγῶν περιλαμβάνει 1ον τὴν πηγὴν τῆς Θεοδώρας, ἣτις ἀναβλύζει πλησίον τῆς Ἐκκλησίας 70 περίπου μέτρα μακράν τῶν λουτήρων καὶ 2ον τὴν πηγὴν τῶν κλουβίων, τὴν ἐν τῇ ἀρχῇ τῆς ὁδοῦ τοῦ χωρίου Σμοκόβου ἀναβλύζουσαν, 80 περίπου μέτρα μακράν τῶν νέων λουτήρων, ἔχουσιν δὲ θερμοκρασίαν 19, 4° Ε'.

Γ'. Φυσικαὶ ιδιότητες τῶν ὑδάτων Σμοκόβου

Τὸ ποσὸν τῶν ὑδάτων εἶναι ἀμετάβλητον καὶ σταθερὸν μὴ ἐξαερώμενον ἐκ τῶν ἐποχῶν τοῦ ἔτους ὥς καὶ ἡ θερμοκρασία αὐτῶν.

Ἐν τῇ θέσει τῆς ἀναβλύσεως πᾶσαι αἱ πηγαὶ Σμοκόβου ἀναβλύζουσιν ὕδατα μετὰ ἀναφυσωμένων ἀερίων, ὥς πομφόλυγας ἐκπεμπομένων, ἅτινα ἡ ἔρευνα τοῦ καθηγητοῦ κ. Δαμβέργη κατέδειξεν ὥς συνιστάμενα κυρίως ἐξ ὕδροθείου.

Τὰ ὕδατα τῶν ἀλκαλιθειοπηγῶν Σμοκόβου εἶνε διαυγῇ καὶ εὐγευστα καὶ μόνον ἡ χαρακτηριστικὴ ὁσμὴ τοῦ ὕδροθείου εἶναι αἰσθητὴ· καταλείπουσι δὲ ἐν τῷ κρατῆρι τῆς ἀναβλύσεως καὶ τοῖς ὀχετοῖς κιτρινόλευκον ὑποστάμην.

Δ'. Χημικαὶ ιδιότητες τῶν ὑδάτων Σμοκόβου.

Κατὰ τὰ γενικὰ ἀποτελέσματα τῆς ποσοτικῆς καὶ ποιοτικῆς ἀναλύσεως τῶν ὑδάτων Σμοκόβου ὑπὸ τοῦ διαπρέπουστος καθηγητοῦ Α. Κ. Δαμβέργη ἡ χημικὴ σύστασις αὐτῶν εἶναι ἡ ἐπομένη.

Δισανθρακικὸν νάτριον	0,1841 γρμμ.
Δισανθρακικὸν ἀσβέστιον	0,0110 »
Δισανθρακικὸν μαγνήσιον	0,0024 »
Θεικὸν νάτριον	0,0124 »
Θεικὸν κάλιον	0,0235 »
Θεικὸν ἀσβέστιον	0,0012 »
Χλωριοῦχον νάτριον	0,7295 »
Πυριτικὸν νάτριον	0,0311 »
Ὁξειδίου ἀργιλίου	0,0002 »
Πυριτικὸν ὀξύ	0,0608 »
Φωσφορικὸν ὀξύ, νιτρικὸν ὀξύ, ἀμμωνία, ὀξειδίου σιδήρου, φθόριον, λίθιον, βορικὸν ὀξύ	ἴχνη
Ἀθροισμα στερεῶν συστατικῶν	0,3680 γρμμ.
Ἐλεύθερον ἀνθρακικὸν ὀξύ	0,0200 »
Ὑδροθέιον	0,0076 »
Εἰδικὸν βάρος (15°)	1,004

Ε'. Τάξις τῶν ἱαματικῶν ὑδάτων Σμοκόβου.

Ἐκ τῶν συστατικῶν καὶ τῶν ἀναλογιῶν αὐτῶν αἱ ἱαματικαὶ πηγαὶ Σμοκόβου τάσσονται μετὰ τῶν θερμῶν ἀλκαλικῶν θειοπηγῶν τῶν ἐνεχουσῶν πολλὰ σχετικῶς τὰ δισανθρακικά, θεικὰ καὶ πυριτικά ἅλατα τῶν ἀλκαλίων καὶ ἀλκαλικῶν γαιῶν.

Ὁμοίως συστάσεως ἱαματικᾶς πηγᾶς, μὲ τοσαύτην περίσσειαν ἀλάτων οὐδαμοῦ τῆς Ἑλλάδος ἔχομεν· καὶ μόνον πρὸς τὰ ἐν Γαλλίᾳ λουτρὰ τοῦ Aix-Lais-Bains (Savoï) καὶ Le Vernet δύνανται νὰ παραβληθῶσι, καθ' ἃ καὶ τὸ B. ἱατροσυνέδριον ἀπεφώνησε. Τὰ λουτρὰ Σμοκόβου ὑπερτεροῦσι ὅμως καὶ τούτων κατὰ τοῦτο· ἐνῷ τὰ λουτρὰ Aix-Lais-Bains εὐρίσκονται εἰς ὕψος ἀπὸ τῆς ἐπιφανείας τῆς Θαλάσσης 262 μέτρα, τὰ λουτρὰ Σμοκόβου εὐρίσκονται εἰς ὕψος ὑπὲρ τὰ 500 μέτρα.

Ε'. Φυσιολογικαὶ καὶ ἱαματικαὶ ιδιότητες τῶν ὑδάτων Σμοκόβου.

Τὰ ὄντως θαυματουργὰ λουτρὰ Σμοκόβου ἐνεργοῦσι τὸ μὲν μηχανικῶς τὸ δὲ ὀργανικῶς· καὶ μηχανικῶς μὲν ἐνεργοῦσι διευρύνοντα τὰ ἀγγεῖα τῆς περιφερικῆς κυκλοφορίας τοῦ δέρματος ἐν τῷ λουτρῷ καὶ φέροντα συνόρμησιν τοῦ αἵματος ἐπ' αὐτά, ἐλαττοῦντα δὲ οὕτως ὑπεραιμίας νοσηρὰς βαθύτερον κειμένας καὶ διευκολύνοντα τὴν γενικὴν κυκλοφορίαν αὐξάνουσιν ἐπαισθητῶς τὴν λειτουργίαν τῆς αἱματώσεως καὶ τὴν λειτουργικὴν δραστηριότητα τοῦ λυμφατικοῦ συστήματος καὶ ἰδίᾳ τῆς κυτταρικῆς βακτηριοφαγίας, ὀργανικῶς δὲ δι' ὁσμώσεως τῶν ἐν αὐτοῖς ἐν διαλύσει εὐρισκομένων φαρμακευτικῶν στοιχείων καὶ φυραμάτων. Γνωστὸν δὲ τυγχάνει τοῖς πᾶσιν, ὅτι τὰ ἀλκαλικά, ὧν βρίθουσι τὰ λουτρὰ Σμοκόβου, εἰσαγόμενα εἰς τὸν ὀργανισμόν γίνονται κραταῖοι παράγοντες ὁξειδώσεως, τὰ προϊόντα τῆς καύσεως, οὐρία καὶ ἀνθρακικὸν ὀξύ πληθύνονται, ἐλαττοῦνται δὲ τὸ οὐρικόν ὀξύ, τοῦτο ὅπερ σημαίνει, ὅτι τὰ ἀλκαλικά τελειοποιοῦσι τὴν ὀρεσιν καθ' ἀπάσας αὐτῆς τὰς φάσεις καὶ διευκολύνουσι τὴν ἀφετεροποίησιν· ἐξουδετεροῦσι δὲ πρὸς τούτοις τὰ σὺν τῇ τροφῇ εἰσαγόμενα ἢ ἐν τῷ ὀργανισμῷ σχηματιζόμενα νὰ ὀξέα καὶ ἐφαπτόμενα τῆς ἐπιδερμίδος ἀποστεροῦσι ταύτην τῆς σμήγματώδους ὕλης, καθιστῶντα τούτου ἕνεκα ταύτην ἀπαλὴν καὶ μᾶλλον πρόσφορον πρὸς ἀνάποσιν τῶν ἐν διαλύσει ἐν τοῖς μεταλλευτικοῖς ὕδασι φαρμακευτικῶν στοιχείων καὶ φυραμάτων.

Γνωσταὶ ἐπίσης τυγχάνουσιν αἱ κερατολυτικαὶ καὶ κερατοπλαστικαὶ ιδιότητες τοῦ θείου ἐπὶ τῆς ἐπιδερμίδος ὡς καὶ ἡ βλεννολυτικὴ τοιαύτη τοῦ ὑδροθείου ἐπὶ τῶν νοσηρῶν ἐκκρίσεων τῶν βρόγχων.

Ἡ διαπιδυτικὴ ἐνέργεια ἐν τοῖς λουτροῖς Σμοκόβου εἶναι ἀποδεδειγμένης ἀνωτέρα τῆς τοῦ ἀπλοῦ λουτροῦ.

Ἰδιαιτέρως ὅμως ὀφείλονται τὰ ἐκπληκτικὰ θεραπευτικὰ ἀποτελέσματα τῶν λουτρῶν Σμοκόβου εἰς τὴν ἰσχυρὰν ῥαδιενεργητικὴν ιδιότητα αὐτῶν.

Εἶναι γνωστὸν πρὸς τούτοις, ὅτι ἐν τοῖς μεταλλικοῖς ὕδασι δυνάμει φυσικῶν καὶ βιολογικῶν ἐνεργειῶν ἐκκλύονται, δι' ἡλεκτρολύσεως, ἐκ τῶν ἐνώσεών των τμήματα μορίων ἐν τῇ γενέσει των, ἅτινα ἔχουσιν ἰσχυρὰν ἐνέργειαν ἐπὶ τοῦ ὀργανισμοῦ καθόλου. Φαίνεται δέ, ἐκ τῶν ἐξαιρέτων θεραπευτικῶν ἀποτελεσμάτων τῶν λουτρῶν Σμοκόβου, ὅτι αἱ φυσικαὶ καὶ βιολογικαὶ αὗται συνθήκαι σταθερῶς ὑπάρχουσιν ἐν αὐτοῖς.

Οὐκ ὀλίγον συμβάλλει εἰς τὴν καθόλου θαυματουργὸν ἐνέργειαν τῶν λουτρῶν Σμοκόβου, καὶ ἡ πρόσληψις ὑπὸ τῶν ἐπισκεπτομένων αὐτὰ μείζονος ποσότητος ὀξυγόνου, δαψιλέστατα διακεχυμένου ἐν τῇ περιβαλλούσῃ τὰ λουτρὰ φύσει.

Κατὰ ταῦτα καὶ ἐπὶ τῇ βύσει ἰδίων ἡμῶν παρατηρήσεων ἐπὶ ὑπερπεντακισχιλίων ἀσθενῶν, λουομένων ἐν τῷ ὑδροθεραπευτηρίῳ Σμοκόβου κατὰ τὴν τελευταίαν τετραετίαν καθ' ἣν διετελέσαμεν ἰατρὸς παρ' αὐτῷ ἀποφανόμεθα ὅτι τὰ λουτρά Σμοκόβου ἐνδείκνυνται μετ' ἐξαιρέτων πάντοτε ἀποτελεσματικῶν :

1) Ἐπὶ τῶν πάσης μορφῆς χρονίων ῥευματισμῶν, ἐπὶ τῶν συνεπειῶν τῶν λοιμωδῶν ψευδορευματισμῶν, ἐπὶ τῶν ἀρθριτίδων, ἐπὶ τῶν φλεγμονῶν τῶν ὀρροθυλάκων, ἐπὶ τῶν μυαλγιῶν, ἰσχιαλγιῶν καὶ τῶν περιφερικῶν νευριτίδων, ἐπὶ νευραλγιῶν τῶν διαβητικῶν ἀρθριτικῶν καὶ εἰδικῶς ἐπὶ τοῦ βλεννορροϊκοῦ ῥευματισμοῦ καὶ τῆς ποδάγρας μετ' ἐκδηλώσεων ἀρθριτικῶν.

Οἱ τὰ τοιαῦτα πάσχοντες ἀποτελοῦσι τὰ $\frac{3}{4}$ τῶν λουομένων ἐν τοῖς λουτροῖς Σμοκόβου. — Θὰ ἴδῃτε ἐκεῖ χωλοὺς στηριζομένους ἐπὶ βακτηριῶν, ἄλλους ὑποβασταζομένους ὑπὸ τῶν συγγενῶν τῶν καὶ ἄλλους τελείως ἀνικάνους νὰ βαδίσωσι καὶ διαμετακομιζομένους εἰς τοὺς λουτρῶνας ἐπὶ φορείων. Τοὺς ἰδίους χωλοὺς καὶ ἀναπήρους, ὕστερον ἀπὸ ὀλίγα λουτρά, ἐπτά ὥς ἐπὶ τὸ πλεῖστον, ἔστιν ὅτε δὲ καὶ ἔνδεκα θὰ ἴδῃτε μεταβαίνοντας μόνους εἰς τοὺς λουτρῶνας ἄνευ τῆς βοηθείας ἄλλου καὶ βαδίζοντας ἐλευθέρως, ἅπειρα εἰσὶ τὰ τοιαῦτα περιστατικά, τινὰ τῶν ὁποίων θέλομεν καταχωρήσῃ εἰς τὸ τέλος τῆς παρούσης ἐκθέσεως ἐπὶ τῇ βύσει στατιστικῆς, ἣν ἡμεῖς ἐκράτησαμεν ἐπὶ τέσσαρας συνεχεῖς λουτρικὰς περιόδους· διὰ τὴν ἡθέλομεν καταχωρήσῃ ὁλόκληρον τὴν στατιστικὴν δὲν θὰ ἐπληρώσῃμιν ὁχῶρος. — Πλεῖστοι δὲ ὅσοι ἐπισκέπτονται τὰ λουτρά Σμοκόβου καὶ κατὰ τὴν χειμερινὴν περίοδον, ἀφ' ὧς εἰς μάτην ἀνεξήτησαν τὴν θεραπείαν αὐτῶν ἐν τῶν ῥευματισμῶν ἀλλαγῇ καὶ ἐν τοῖς φαρμακείοις.

2) Ἐπὶ τῶν συνεπειῶν τῶν τραυματισμῶν, διαστρέμματα, κατάγματα, ἐξαρθρήματα συνοδευόμενα μὲ ἀναιμία καὶ μυϊκὰς ἀτροφίας. Ἐπίσης ἐπὶ διαφόρων ἐξωτερικῶν χειρουργικῶν παθήσεων καὶ ἰδιαίτερος ἐπὶ χρονίων διαπυήσεων καὶ ἐξελκώσεων καὶ ἀτόνων ἐλκῶν, ἐφ' ὧν τὰ λουτρά Σμοκόβου εἰς λοῦσιν καὶ πλύσιν χρησιμοποιούμενα ἐπιφέρουσι τὴν ἀπολύμανσιν τῶν πυορροουσῶν ἐπιφανειῶν καὶ προκαλοῦσιν ὑγιᾶ σαρκοφυΐαν καὶ τελείαν ἐπούλωσιν.

3) Ἐπὶ τῆς συφιλιδικῆς ἐν γένει καχεξίας καὶ τῶν παντοίων ἐκδηλώσεων τῆς τριτογόνου συφιλίδος, ἐφ' ὧν εἰδικῶς ἐπιδρῶσι τὰ λουτρά Σμοκόβου ἀπομακρύνοντα τὸν ὑδράργυρον, συνεπεία τῆς λειτουργικῆς δραστηριότητος πασῶν τῶν ἐκκριτικῶν ὁδῶν.

Ἐπὶ τῶν πάσης μορφῆς ἐκζεμάτων, ἐπὶ ψωρίασεως, κνήφης, πιτυρίασεως, ἰχθυώσεως, συκώσεως, πέμφιγος, λειχήνης καὶ λοιπῶν δερματοπαθειῶν ἐφ' ὧν ταχύτατα καὶ ἀποτελεσματικῶς ἐπιδρῶσι τὰ λουτρά Σμοκόβου, δυνάμει τῶν ἐν αὐτοῖς διαλελυμένων φαρμακευτικῶν στοιχείων καὶ φυραμάτων.

4) ἐπὶ χρονίων κατάρρων στομάχου καὶ ἐντέρων καὶ εἰδικῶς ἐπὶ βλεννομενωδῶν ἐντεροκωλιτίδων εἰς λοῦσιν, πόσιν καὶ ἐντεροκλύσεις.

Ἐπὶ χρονίων κατάρρων τῶν βρόγχων καὶ ἐπὶ τῆς φυματιώσεως εἰς τὸ πρῶτον στάδιον.

Ἐπὶ ἐξογκώσεων τῶν ὑποχονδρίων σπλάγχων ἥπατος καὶ σπληνός, ὑπερτροφίῶν τοῦ ἥπατος καὶ ἥπατιτίδων ὥς καὶ ἐπὶ χολολιθιάσεως καὶ νεφρολιθιάσεως. — Λόγῳ τῆς περισσείας τῶν ἀλκαλικῶν ἀλάτων τὰ λουτρά Σμο-

κόβου ειδικῶς ἐπιδρῶσι καὶ ἐπωφελῶς πάντοτε ἐπὶ τῶν ἀνωτέρω νοσηρῶν ἐκδηλώσεων.

5) Ἐπὶ χρονίων μητριτίδων, ἐνδομητριτίδων, σκληρώσεων τῆς μήτρας καὶ φλογώσεων τῶν παραμητριῶν, ἐπὶ σκληρώσεων τῶν φοθηκῶν καὶ τῶν συνεπειῶν αὐτῶν (δυσμηγόρροια, ἀμηγόρροια, στείρωσις), καθ' ὧν τὰ λουτρά Σμοκόβου εἰς λοῦσιν καὶ πλύσεις θανατουργοῦσιν, ἐπιφέροντα τὴν διάλυσιν καὶ ἀπορρόφῃσιν τῶν φλεγμονωδῶν πυκνώσεων καὶ ἐξιδρωμάτων διὰ τε τῆς ὑψηλῆς αὐτῶν θερμοκρασίας καὶ διὰ τῶν ἐμπεριεχομένων φαρμακευτικῶν στοιχείων καὶ φυραμάτων.

6) Ἐπὶ τῶν παραλύσεων γενικῶς καὶ ειδικῶς τῆς παραλύσεως τῶν παιδων, διότι τὰ θειοῦχα γενικῶς καὶ ειδικῶς τὰ τοιαῦτα τοῦ Σμοκόβου ἔχουσιν ἐνέργειαν διεγερτικὴν, ἄμεσον καὶ ἀποκλειστικὴν ἐπὶ τοῦ παραλυτικοῦ στοιχείου καὶ μάλιστα ὅταν ἡ παράλυσις αὕτη συνδέεται καὶ μὲ ἄλλας ἐνδείξεις τῶν λουτρῶν τούτων.

Καίτοι δὲν εἶναι ὀλίγοι οἱ μονοπληγικοί, ἡμιπληγικοί καὶ παραπληγικοί, οἵτινες πλήρως ἀνέκτησαν τὴν ὑγίαν τῶν ἐν τοῖς λουτροῖς Σμοκόβου.

7) Ἐπὶ τοῦ λυμφατισμοῦ καὶ τῆς χοιραδώσεως καὶ τῶν συνεπειῶν αὐτῶν (ἐξογκώσεων τῶν γαγγλίων, διαπυητικῶν ἀδενιτίδων, ἐξελκώσεων τῶν ἀδένων, ψυχρῶν ἀποστημάτων καὶ ειδικῶς ἐπὶ τῶν λευκῶν ὄγκων, θεραπευτικὰ ἀποτελέσματα τῶν ὁποίων κατωτέρω θέλομεν ἀναφέρει.

Βεβαίως καὶ τὰ λουτρά διὰ τῶν ἐν αὐτοῖς διαλυμένων φαρμακευτικῶν στοιχείων καὶ φυραμάτων θανατουργοῦσιν εἰς τὰς τοιαύτας δυσκρασιακὰς καταστάσεις, οὐκ ἦντον οὐκ ὀλίγον συμβάλλει εἰς τὰς ὁμοίως καταπληκτικὰ θεραπευτικὰ ἀποτελέσματα ἐπὶ τῶν τοιούτων καταστάσεων καὶ ἡ διαφυλεια τοῦ δευγόνου τῆς περιβαλλούσης τὰ λουτρά φύσεως καὶ ἡ πρόσληψις μεγαλύτερας ποσότητος ἐξ αὐτοῦ, ὥς ἐκ τῆς λειτουργικῆς δραστηριότητος τοῦ λυμφατικοῦ συστήματος δυνάμει καὶ ἐνεργείᾳ τῶν λουτρῶν.

8) Τὰ λουτρά Σμοκόβου δὲν ὠφελοῦσι τοὺς καρδιοπαθεῖς καὶ ἀρτηριοσκληρωτικούς· οὐκ ἦντον δὲν ἔχουσι καὶ τελείαν ἀντένδειξιν· διότι πολλοὶ καρδιοπαθεῖς καὶ ἀρτηριοσκληρωτικοί, γέροντες ὑπερβάντες τὸ ἑβδομηκοστόν, ἔχοντες συνδεδυσμένους παθήσεις καὶ ποιησάμενοι χρῆσιν λουτρῶν, παρὰ τὴν συμβουλήν μας, ἐν τοῖς λουτροῖς Σμοκόβου οὐδὲν ἔπαθον ἐκ τοῦ καρδιακοῦ πάθους.

Ζ'. Χρήσεις ὑδάτων Σμοκόβου

Χρήσις τῶν ὑδάτων τῶν ἱαματικῶν πηγῶν Σμοκόβου γίνεται ἐσωτερικῶς καὶ ἐξωτερικῶς.

Καὶ ἐσωτερικῶς μὲν λαμβανόμενα, ἐὰν μὲν θερμὰ προκαλοῦσιν ἐφίδρωσιν, προάγουσι τὰς ἐκκρίσεις καὶ ἐπαυξάνουσι τὴν διούρησιν. ἐὰν δὲ ψυχρὰ ὠφελοῦσιν ἀναλόγως τοῦ λαμβανομένου ποσοῦ καὶ τῶν ὥρῶν τῆς λήψεως εἰς τοὺς ὑποπεπτικούς, ὑπερχλωρυδρικούς καὶ τοὺς ὑπερπεπτικούς τοὺς ἔχοντας τὸν στόμαχον διευρυσμένον.

Ἐξωτερικῶς δὲ γίνεται χρῆσις εἰς λοῦσιν, γαργαρισμοὺς καὶ πλύσεις· ἀναλόγως δὲ τῆς θερμοκρασίας τοῦ λουτροῦ, διότι τοιαῦτα ὑπάρχουσι ψυχρά, χλιαρὰ καὶ θερμὰ, τοῦτο ἔσται διαρκείας ἀπὸ 10' μέχρι 30' τῆς ὥρας. Ἐξαρτᾶται δὲ ἡ διάρκεια τοῦ λουτροῦ τὸ μὲν ἐκ τοῦ ἀτόμου, τὸ δὲ ἐκ τοῦ ἐπιδιωκομένου σκοποῦ.

Η'. Θεραπευτικά ἀποτελέσματα τῶν λουτρῶν Σμοκόβου.

Ἡ Φ. Γ. ἐτῶν 19 ἐκ Καναλλίων Καρδίτης ἀπὸ διετίας ἐκ ποτείας νόσου πάσχουσα καὶ συνεπεία ταύτης κόφωσιν καὶ σκολίωσιν τῆς σπονδυλικῆς στήλης ὑποστάσα, ὧν ἕνεκα οἰδημα καὶ πάρεσις τῶν κάτω ἄκρων τῇ ἐπὶ ληθε καὶ δεινῶς κατατριχομένη ὑπὸ διαττόντων καὶ ζωστήρων πόνων, ἐπεσκέψατο τὰ λουτρά Σμοκόβου καὶ ἐποιήσατο χρῆσιν δέκα λουτρῶν μετὰ τὰ ὁποῖα τελείως ἀπηλλάγη τῶν πόνων· τὸ οἰδημα δὲ καὶ ἡ πάρεσις ἐξέλιπον καὶ ἡ ἐν γένει κατάστασίς της ἐβελτιώθη καταφανῶς.

Ἡ Ο. Γ. Σ. ἐτῶν 45, ἐκ Βλοχοῦ Τιτανίου ἐκ ρευματισμῶν πολυαρθριτικῶν πρὸ ἑξ μηνῶν παθὼν, ἰάθη ἐντελῶς μετὰ 15 λουτρά, ἀφ' οὗ εἰς μάτην ἀνεξήτησε τὴν θεραπείαν του ἐν τοῖς φαρμακείοις καὶ ἄλλου. Ὁ αὐτός, χρῆσάμενος τῶν λουτρῶν εἰς πλύσεις ἐθεράπευσε τεράστιον πυοφροοῦν ψυχρὸν ἀπόστημα τῆς μασχάλης.

Ἡ Ο. Α. Κ. ἐτῶν 75 ἐκ Κανελλίων Ἰθώμης πάσχων ἐκ χρονίου μυϊκοῦ ρευματισμοῦ, ἰάθη τελείως μετὰ τὴν χρῆσιν 11 λουτρῶν. Ὁ ἑβδομηκοντούτης οὗτος ἐποιεῖτο χρῆσιν λουτρῶν θερμοκρασίας 40, 4° Ε. χωρὶς οὐδέποτε νὰ αἰσθανθῇ ἐνόχλησιν.

Ἡ Ο. Ν. Π. ἐτῶν 45 ἐκ Καρπενησίου ἐκ μονοαρθρικοῦ ρευματισμοῦ τῆς κατ' ὄμοον ῥομφώσεως πάσχων, οὗ ἕνεκα καὶ παράλυσις τοῦ αὐτοῦ βραχίονος τῷ ἐπὶ γένετο, ἰάθη ἐντελῶς ἐκ τε τοῦ ρευματισμοῦ καὶ τῆς παράλυσεως ἐπὶ τῇ χρῆσει 19 λουτρῶν. Ὁ αὐτὸς ἔφερε καὶ ἐκζεμα περὶ τὸν τράχηλον καὶ τὴν χώραν τοῦ γενείου ἐκ τοῦ ὁποῖου ὡσαύτως ἐθεραπεύθη.

Ἡ Ο. Α. Κλ. ἐτῶν 19 ἐκ Τρικκαλίων ἐκ πυώδους ὠτίτιδος πάσχων ἐθεραπεύθη ἐντελῶς, ποιησάμενος χρῆσιν λουτρῶν εἰς λουσίαν καὶ πλύσεις ἐπὶ μίαν ἑβδομάδα.

Ἡ Ο. Εὐ. Μ. ἐκ προμυρίου Βόλου ἐτῶν 30, πρὸ ἔτους, συνεπεία βρογχοπνευμονίας ἔπαθεν ἐξ ἐμφισήματος πνευμονικοῦ, ποιησάμενος δὲ χρῆσιν λουτρῶν εἰς λουσίαν καὶ εἰσπνοὰς ἐθεραπεύθη τελείως, μηδεμίαν αἰσθανόμενος ἐνόχλησιν ἐκ τῆς πρὶν παθήσεώς του.

Ἡ Ο. Εὐ. Κ. ἐτῶν 48 ἐκ Γούρας ἐκ χρονίου παραμορφωτικοῦ ρευματισμοῦ τῶν ἄρθρων πάσχουσα καὶ ποιησαμένη χρῆσιν 22 λουτρῶν ἐθεραπεύθη ἐντελῶς.

Ἡ Ο. Ν. Δ. ἐτῶν 30 ἐκ Τυρνάβου ἐκ πολυαρθρίτιδος ρευματικῆς πρὸ πέντε μηνῶν παθὼν, ἐθεραπεύθη ἐπὶ τῇ χρῆσει 17 λουτρῶν.

Ἡ Ο. Ν. Χ. ἐτῶν 27 ἐκ Τυρνάβου ἐκ νευροαρθριτισμοῦ πόνων καὶ παράλυσεως τοῦ δεξιῦ βραχίονος ἀπεστάλη ὑπὸ τοῦ καθηγητοῦ κ. Γερονιάνου εἰς τὰ λουτρά Σμοκόβου, ἔνθα καὶ ποιησάμενος χρῆσιν 17 λουτρῶν ἐθεραπεύθη ἐντελῶς ἐκ τε τοῦ νευροαρθριτισμοῦ καὶ τῶν συνεπειῶν αὐτοῦ.

Ἡ Ο. Ἰ. Μ. ἐτῶν 42 ἐκ Βράχας Εὐρυτανίας πρὸ τεσσάρων ἐτῶν παθὼν ἐξ ὀρροϊνώδους πλευρίτιδος, συνεπεία τῆς ὁποίας τῷ ἐγένετο παρακέντησις καὶ ἐξαγωγή μέρος τοῦ ὀρροϊνώδους ὑγροῦ, ἐποιήσατο χρῆσιν λουτρῶν ἐπὶ δύο συνεχεῖς περιόδους ἥτοι περὶ τὰ 30 λουτρά καὶ ἤδη εἶναι ἐντελῶς ὑγίης, οὐδεμίαν αἰσθανόμενος ἐνόχλησιν.

‘Ο Β. Ήλ. ἐτῶν 37 ἐκ Τρικκάλων πρὸ διετίας παθὼν ἐκ πολυαρθριτικῶν ῥουματισμῶν καὶ κατατρίχόμενος ὑπὸ ἀφορήτων πόνων, ἐπεσκέψατο τὰ λουτρὰ ἐν ὧρα χειμῶνος καὶ ποιησάμενος χρήσιν 17 λουτρῶν ἐθεραπεύθη ἐντελῶς.

‘Ο Α. Χ. ἐτῶν 55 ἐκ Φαρσάλων ἐξ ὀσφυαλγίας ἀλγεινοτάτης παθὼν ἐθεραπεύθη ἐπὶ τῇ χρήσει 11 λουτρῶν, πάσης ἄλλης φαρμακείας ἀστοχησάσης.

‘Ο Β. Α. ἐτῶν 45 ἐκ Καρδίτης κατατρίχόμενος ὑπὸ ἀλγεινοτάτης μεσοπλευρίου νευραλγίας ἐθεραπεύθη ἐντελῶς ἐξ αὐτῆς ἐπὶ τῇ χρήσει ἑνδεκα λουτρῶν.

‘Ο Γ. Οἰκ. ἐτῶν 55 ἐκ Καρδίτης συνεπεία κατάγματος κατὰ τὸ ἀνώτερον τριτημόριον τοῦ δεξιοῦ μηριαίου ὀστοῦ, ἔπαθεν ἐξ ἀτροφίας καὶ δυσρησιτίας τοῦ σιστοῦχου μέλους· ἐπὶ τῇ χρήσει 17 λουτρῶν ἐθεραπεύθη ἐντελῶς καὶ ἠδύνατο νὰ βαδίζῃ ἐλευθέρως.

‘Ο Δ. Θ. ἐτῶν 52 ἐκ Φθιώτιδος πάσχων ἐξ ἀρθρίτιδος καὶ ὀινοφαρυγγικοῦ κατάρρου ἐθεραπεύθη ἐξ ἀμφοτέρων ἐπὶ τῇ χρήσει 19 λουτρῶν εἰς λοῦσιν καὶ γαργαρισμούς.

‘Ο Α. Μ. ἐτῶν 45 ἐκ Τρικκάλων ἐκ μυϊκοῦ ῥευματισμοῦ πάσχων μέχρι δυσρησιτίας τῶν μελῶν του, ἐθεραπεύθη ἐπὶ τῇ χρήσει 15 λουτρῶν καὶ ἠδύνατο νὰ κινῆται ἐλευθέρως.

‘Ο Εὐ. Κ. ἐτῶν 18 ἐκ ‘Ροῦς Καρδίτης ἐκ λευκοῦ ὄγκου τῆς δεξιᾶς κατὰ γόνυ ἀρθρώσεως πάσχων, ἐθεραπεύθη ποιησάμενος χρήσιν 25 λουτρῶν εἰς δύο συνεχεῖς περιόδους καὶ μόνον βράχυνσις τοῦ σιστοῦχου σκέλους· μικρὰ τὴν ἀπέμεινε· ἡ γενικὴ του κατάστασις εἶναι ἤδη ἐξαιρετός.

‘Ο Α. Κ. ἐτῶν 33 ἐκ Τυρνάβου ἐξ ὀστιάδος ἀλγεινοτάτης πάσχων μέχρι χωλότητος, ἐθεραπεύθη ἐντελῶς ἐπὶ τῇ χρήσει 15 λουτρῶν.

‘Ο Θ. Μ. ἐτῶν 35 ἐκ Καρδίτης πάσχων ἐκ λευκοῦ ὄγκου τῆς δεξιᾶς κατὰ γόνυ ἀρθρώσεως, ἐβελτίωσε καταφανῶς τὴν τε γενικὴν καὶ κατὰ τόπον κατάστασιν του ἐπὶ τῇ χρήσει 15 λουτρῶν, καίτοι ὁ ὄγκος κακῶς εἶχεν ἐγχειρισθῇ ὑπὸ ἐμπειρικοῦ.

‘Ο Κ. Χ. ἐτῶν 52 ἐκ Καρδίτης συνεπεία πλήξεως, ἔπαθεν ἐκ φλέγμονος τοῦ κατωτέρου ἡμμορίου τῆς κνήμης καὶ τοῦ ἀριστεροῦ ἄκρου ποδός, ἐξ οὗ ἐθεραπεύθη ποιησάμενος χρήσιν 10 λουτρῶν.

‘Ο Σ. Α. ἐτῶν 35 ἐκ Καλογρηανῶν Καρδίτης, παθὼν πρὸ πέντε μηνῶν ἐκ ξηρᾶς πλευρίτιδος ἐθεραπεύθη ἐντελῶς ἐπὶ τῇ χρήσει 15 λουτρῶν.

‘Η Μ. Στ. ἐτῶν 28 ἐκ Τρικκάλων ἐξ ἐμμηνοροίας πάσχουσα, ἔτακτοποίησε τὴν ἐμμηνον αὐτῆς ῥῦσιν ἐπὶ τῇ χρήσει 22 λουτρῶν εἰς δύο συνεχεῖς περιόδους.

‘Ο Ί. Ί ἐτῶν 63 ἐκ Ααρύσης ἐκ ψυδρακιώδους ἐκζέματος τῶν χειρῶν πάσχων, ἐθεραπεύθη ἐντελῶς ἐπὶ τῇ χρήσει 19 λουτρῶν, ἀφ’ οὗ εἰς μάτην ἀνεξήτησε τὴν θεραπείαν του εἰς τὰ λουτρὰ Αἰδηψοῦ καὶ Ὑπάτης.

‘Ο Ἀ. Γ. ἐτῶν 48 ἐκ Καρδίτης ἐκ φλυκταννώδους ἐκζέματος τῶν χειρῶν καὶ τῆς κεφαλῆς πάσχων καὶ συσπάσεων τῶν καμπτήρων μυῶν ἀμφοτέρων τῶν ἀντιβραχίων, συνεπεία δηλητηριάσεως δι’ ἀρσενικοῦ, ἐθεραπεύθη ἐξ ἀμφοτέρων ἐπὶ τῇ χρήσει 20 λουτρῶν εἰς δύο συνεχεῖς περιόδους.

Ἡ Ἀ. Α. ἐτῶν 35 ἐκ Καλαμπάκας ἐκ χρονίας περιτονίτιδος πάσχουσα ἐποίησατο χρῆσιν 11 λουτρῶν, μεθ' ἃ οἱ πόνοι τῆς κοιλίας ἐξέλιπον, αἱ περισταλτικαὶ κινήσεις τῶν ἐντέρων ἡραιώθησαν καὶ τὸ ἐμπεριεχόμενον ὑγρὸν ἠλαττώθη· ἡ δὲ καθόλου κατάστασις ἐβελτιώθη καταφανῶς.

Ἡ Ἐ. Π. ἐτῶν 18 ἐκ Μακεδονίας ἐκ στειρώσεως πάσχουσα καὶ ποιησάμενη χρῆσιν 21 λουτρῶν εἰς δύο συνεχεῖς περιόδους, ἐπέτυχε τοῦ ποθουμένου.

Ἡ Ἀ. Ζ. ἐτῶν 22 ἐξ Μακεδονίας ἐξ ἐμμηνορροίας πάσχουσα, εἶδε τὴν πρώτην αὐτῆς ἐμμηνον ῥῦσιν ἐπὶ τῇ χρήσει ἐπτά λουτρῶν.

Ὁ Γ. Χ. ἐτῶν 30 ἐκ Χαλκίδος πάσχων ἐξ ἀρθρίτιδος, ἀπεστάλη ὑπὸ τοῦ καθηγητοῦ κ. Χρηστομάνου εἰς λουτρά Σμοκόβου καὶ ποιησάμενος χρῆσιν 15 λουτρῶν ἐθεραπεύθη ἐντελῶς.

Ὁ ἱερεὺς Π. Ἀ. ἐτῶν 75 ἐκ Δρίσκουλης Φαρσάλων συνεπεία χρονίων ῥευματισμῶν παθὼν ἐκ παραπληγίας ἐθεραπεύθη ἐκ τε τῶν ῥευματισμῶν καὶ τῆς παραπληγίας ἐπὶ τῇ χρήσει 15 λουτρῶν.

Ἡ Σ. Α. ἐτῶν 42 ἐκ Καρδίτης κατατρυχομένη ὑπὸ σφοδρῶν πόνων κατὰ τὴν ἐμμηνον αὐτῆς ῥῦσιν, ἥτις καὶ ἀτακτος ἦτο καὶ ποιησάμενη χρῆσιν 21 λουτρῶν εἰς δύο συνεχεῖς περιόδους ἐθεραπεύθη τελείως.

Ὁ Δ. Κ. ἐτῶν 33 ἐκ Καρδίτης ἐκ χρονίου βρογχικοῦ κατάρρου πάσχων καὶ ποιησάμενος χρῆσιν 14 λουτρῶν ἐβελτιώθη καταφανῶς, ἀποχρεμπόμενος μετ' εὐκολίας καὶ σπανίως ἐνοχλούμενος ὑπὸ βηχός.

Ὁ Δ. Π. ἐτῶν 8 ἐκ Ζαχαριάδων Καρδίτης ἐκ παιδικῆς παραλύσεως πάσχων, ἐθεραπεύθη ἐπὶ τῇ χρήσει 13 λουτρῶν.

Ὁ Γ. Κ. ἐτῶν 20 ἐκ Γαρδικίου κατατρυχομένος ἐξ ἀλγεινότητος ἡμικρανίας, ἐθεραπεύθη ἐπὶ τῇ χρήσει 14 λουτρῶν.

Ὁ Σ. Ν. ἐτῶν 22 ἐκ Σίχης Φαρσάλων, συνεπεία τραύματος παθὼν ἐξ ἀγκυλώσεως τῆς δεξιᾶς κατὰ γόνυ ἀρθρώσεως καὶ ποιησάμενος χρῆσιν 15 λουτρῶν ἐθεραπεύθη ἐντελῶς, ἀνακτῆσας τὰς κινήσεις του τελείως.

Ὁ Εὐ. Χ. ἐτῶν 28 ἐκ Καζνεσίου Καρδίτης ἐξ ἀγκυλώσεως τῆς ἀριστερᾶς κατὰ γόνυ ἀρθρώσεως παθὼν συνεπεία τραύματος, ἐθεραπεύθη ἐξ αὐτῆς ποιησάμενος χρῆσιν λουτρῶν ἐπὶ δέκα συνεχεῖς περιόδους.

Ἡ Μ. Π. ἐτῶν 30 ἐκ Τσουμπαλῆ ἐξ ἀτροφίας καὶ παραλύσεως τοῦ δεξιοῦ βραχίονος πάσχουσα, ἐθεραπεύθη ποιησάμενη χρῆσιν 25 λουτρῶν ἐπὶ δύο συνεχεῖς περιόδους.

Ἡ Β. Ν. ἐτῶν 35 ἐκ Ματαράγγας ἐκ χρονίου στομαχικοῦ κατάρρου πάσχουσα ἐθεραπεύθη ἐπὶ τῇ χρήσει τῶν λουτρῶν εἰς λούσιν καὶ πόσιν ἐπὶ δύο συνεχεῖς περιόδους.

Ὁ Θ. Τσ. ἐτῶν 35 ἐκ Τρικκάλων ἐκ χρονίων ῥευματισμῶν τῶν ἄρθρων πάσχων, ἐπὶ τῇ χρήσει 15 λουτρῶν ἐθεραπεύθη.

Οἱ Ν. Στ. καὶ Α. Στ. ἐτῶν ὁ μὲν 35 ὁ δὲ 45 ἐκ Δομοκοῦ, ἀμφοτέροι ἐκ πολυμόρφων ἀκμῶν πάσχοντες, ἐθεραπεύθησαν ἐπὶ τῇ χρήσει 13 λουτρῶν.

Ὁ Γ. Κ. ἐτῶν 23 ἐκ Ζουλεφκάρ (Καρδίτης) συνεπεία ὑποστρόφου πυρετοῦ παθὼν ἐξ ὑπαιρέμιᾶς τῶν ὑποχονδρίων σπλάγχνων, ἐθεραπεύθη ἐπὶ τῇ χρήσει 11 λουτρῶν.

Ὁ Δ. Κ. ἐτῶν 33 ἐκ Καρδίτης ἐκ χρονίου βρογχικοῦ κατάρρου πάσχων ἐθεραπεύθη ποιησάμενος χρῆσιν λουτρῶν 17 ἐπὶ δύο συνεχεῖς περιόδους.

Ἡ Εὐ. Τ. ἐτῶν 45 ἐκ Σοφάδων, ἐκ φυματιώσεως πνευμονικῆς εἰς τὸ πρῶτον στάδιον, ποιησαμένη χρῆσιν 23 λουτρῶν ἐπὶ δύο συνεχεῖς περιόδους ἐβελτιώθη ἐπὶ τοσοῦτον, ὥστε οὐδὲν τὸ παθολογικὸν παρουσιάζει ἤδη, ἡ δὲ καθόλου κατάστασις τῆς εὐρίσκεται εἰς ἀρίστην κατάστασιν.

Ὁ Δ. Κ. ἐτῶν 6 ἐκ Φαρσάλων ἐκ λευκοῦ ὄγκου τοῦ γόνατος πάσχων καὶ ποιησάμενος 11 λουτρῶν, ἐβελτιώθη γενικῶς καὶ τοπικῶς ἐπὶ τοσοῦτον, ὥστε ἐὰν ἐπαναλάβῃ τὰ λουτρά ὑπάρχει μεγάλη ἐλπίς θεραπείας τελείας.

Ἡ Ἑλ. Ἀγγ. ἐτῶν 50 ἐκ Φαρσάλων ἐξ ὑδραργύρου τοῦ δεξιοῦ γονατος πάσχουσα, ἐποιήσατο χρῆσιν 13 λουτρῶν, μεθ' ἃ τὸ ὕγρὸν ἀπερροφήθη καὶ ἰάθη ἐντελῶς.

Ὁ Γ. Μπ. ἐτῶν 40 ἐκ Πυργετοῦ Τρικκάλων ἐκ κνήφης τοῦ περιναίου πάσχων καὶ ὑπὸ ἀφορήτου ὀδασημοῦ κατατρίχόμενος, ἐποιήσατο χρῆσιν 11 λουτρῶν καὶ ἐθεραπεύθη.

Ὁ Α. Γ. ἐτῶν 55 ἐκ Μάρκου Καρδίτης, ἐκ βλεννοῦμενώδους ἐντεροκωλίτιδος πάσχων, ἐθεραπεύθη ἐπὶ τῇ χρήσει 13 λουτρῶν εἰς λούσιν καὶ ἐντερικλύσεις.

Ἡ Σ. Α. ἐτῶν 5 ἐκ Μεγάλων Καλυβίων, συνεπεία κατάγματος τοῦ ἀριστεροῦ μηριαίου ὁστοῦ παθοῦσα ἐξ ὑδράρθρου τῆς ἀριστερᾶς κατὰ γόνυ ἀρθρώσεως καὶ μυατροφίας τοῦ σπαστοῦ σκέλους, ἐποιήσατο χρῆσιν ἑνδεκα λουτρῶν καὶ ἐθεραπεύθη ἐξ ἀμφοτέρων.

Ἡ Α. Γκ. ἐτῶν 45 ἐκ Καρδίτης ἐξ αἰδιοκολιτιδος βλεννορροϊκῆς πάσχουσα, ἐθεραπεύθη ἐπὶ τῇ χρήσει 13 λουτρῶν εἰς λούσιν καὶ πλύσεις.

Ἡ Β. Κ. ἐτῶν 25 ἐκ Κασνεσίου Καρδίτης ἔχουσα ἄτακτον καὶ δυσμηνορροϊκὴν τὴν ἔμμηνον αὐτῆς ῥυθμὴν, ἐθεραπεύθη ἐπὶ τῇ χρήσει ἑνδεκα λουτρῶν.

Καὶ ἵνα μὴ μακρυλογῶ, ἅπειρα εἰσὶ τὰ θεραπευτικὰ ἀποτελέσματα τῶν ὄντως θαυματουργῶν λουτρῶν Σμοκόβου· τοσοῦτον δὲ ταχυνεργὸς εἶναι ἡ ἐπίδρασις αὐτῶν, ὥστε οἱ λουόμενοι ἀπο τοῦ πρώτου λουτροῦ αἰσθάνονται τοὺς ὑφισταμένους πόνους ἔστιν ὅτε δὲ καὶ λανθάνοντας τοιοῦτους ἐπιτεινόμενους (ἀποτέλεσμα ἀντιδράσεως) καὶ ἐκλίνοντας ἀπὸ τοῦ τρίτου ἔστιν ὅτε δὲ καὶ ἀπὸ τοῦ ἑβδόμου λουτροῦ, ἵνα μὴ ἐπανέλθωσι πλέον.

Ἰανουάριος 1915.



ΕΚΘΕΣΙΣ

ΠΕΡΙ ΤΩΝ ΘΕΙΟΠΗΓΩΝ ΣΜΟΚΟΒΟΥ

ΥΠΟ ΤΟΥ ΚΑΘΗΓΗΤΟΥ κ. Α. Κ. ΔΑΜΒΕΡΓΗ

..... Τὸ ποσὸν τοῦ ἐκρέοντος κατὰ 24ωρον ὕδατος τῶν θειοπηγῶν τοῦ Σμοκόβου καταμετρηθὲν τῇ παρακλήσει μου ὑπὸ τοῦ μηχανικοῦ κ. Μ. Περαντζάκη εὐρέθη τὸ ἐπόμενον :

Τῶν πηγῶν λουτήρων Ἀλῇ	152	κυβ. μέτρα
» παλαιῶν λουτήρων	44	» »
» λουτήρος Κακιοπούλου	243	» »
Τῆς πηγῆς τῶν πιάτων	36	» »
» τῶν ψωριῶντων	18	» »
Τῆς πηγῆς τοῦ ψυχροῦ λουτήρος	6	» »
» Κεραμαδιοῦ	31	» »
Τῆς πηγῆς Θεοδώρας	2	» »
» τῶν κλούβιων	6	» »

Ὅλκον ἐν 24^{ωρ} 538 κυβ. μέτρα

Τὸ ποσὸν τῶν ὑδάτων δὲν εἶναι μεταβλητὸν ἀλλὰ σταθερὸν καὶ δὲν ἐξαρτᾶται ἐκ τῶν ἐποχῶν τοῦ ἔτους.

Ἐν τῇ θέσει τῆς ἀναβλύσεως αἱ πλείσται τῶν πηγῶν τοῦ Σμοκόβου ἀναβλύζουσιν ὕδατα μετὰ ἀναφυσωμένων ἐν αὐτοῖς ἀερίων, ἀλλὰ τὸ ποσὸν τούτων εἶναι μικρὸν ἢ δὲ ἔρευνα κατέδειξεν ταῦτα κυρίως ἐξ ὑδροθείου συνιστάμενα.

Τὰ ὕδατα τῶν θερμῶν, χλιαρῶν καὶ ψυχρῶν θειοπηγῶν τοῦ Σμοκόβου εἶναι διαυγῇ, ἔχουσι τὴν τῶν θειούχων ὑδάτων γεῦσιν καὶ διαχέουσι τὴν χαρακτηριστικὴν τῶν θειοπηγῶν ὁσμὴν, τὴν προσομοιάζουσιν τὴν τῶν οὐρίων ὤων, χρησιμοποιοῦνται δὲ πρὸς λουσίαν καὶ πρὸς πόσιν ὑπὸ 1500—2000 περίπου ἀσθενῶν καθ' ἕκαστον θέρος εἰς τὰ λουτρά τοῦ Σμοκόβου συναντωμένων.

Κατὰ τὰ γενικὰ ἀποτελέσματα τῆς ποσοτικῆς ἀναλύσεως ἢ χημικῆ σύστασις τῶν θειούχων ὑδάτων Σμοκόβου εἶναι ἡ ἐπομένη :

1 λίτρον (1000 κυβ. ἐκ.) θειούχου ὕδατος Σμοκόβου περιέχει.

Δισανθρακικὸν νάτριον	0,1841	γραμ.
Δισανθρακικὸν ἀσβέστιον	0,0110	»
Δισανθρακικὸν μαγνήσιον	0,0024	»
Θειῖκον νάτριον	0,0142	»
Θειῖκον κάλιον	0,0235	»
Θειῖκον ἀσβέστιον	0,0012	»
Χλωριούχον νάτριον	0,0295	»
Πυριτικὸν νάτριον	0,0311	»

Εἰς μεταφορὰν γραμ. 0,2970

	Ἐκ μεταφορᾶς	0,2970 γραμ.
Ὁξειδίου ἀργιλίου		0,0002 »
Πυριτικὸν ὀξύ		0,0608 »
Φωσφορικὸν ὀξύ, νιτρικὸν ὀξύ, ἀμμωνία, ὀξειδίου σιδήρου, φθόριον, λίθιον, βορικὸν ὀξύ. }	ἔχνη »	
Ἀθροισμα στερεῶν συστατικῶν		0,3580 γραμ.

Ἐλεύθερον ἀνθρακικὸν ὀξύ 0,0200 γραμ.

Υδροθειον 0,0076 γραμ.

Εἰδικὸν βάρος (15°) 1,0004

ΣΥΜΠΕΡΑΣΜΑ

Ἐκ τῶν συστατικῶν καὶ τῶν ἀναλογιῶν αὐτῶν αἱ ἱαματικαὶ πηγαὶ Σμο-
κόβου τάσσονται μετὰ τῶν **θερμῶν ἀλκαλικῶν θειοπηγῶν** τῶν
ἐνεχουσῶν πολλὰ σχετικῶς τῇ διανθρακικῇ, θεικῇ καὶ πυριτικῇ ἅλατι τῶν
ἀλκαλίων καὶ ἀλκαλικῶν γαιῶν. Ἐνεκα τοῦτου ὡς **θερμαὶ μὲν θειοπη-**
γαὶ δύνανται πρὸς λοῦσιν καὶ πόσιν νὰ παραγγελῶσι πρὸς χρόνια πάθη τοῦ
δέρματος, οἷον πιτυρίασις, λειχήνας, κνήφας, ἐκζέματα κ. τ. λ. πρὸς χρο-
νίους ῥευματισμοὺς καὶ ἀρθρίτιδα, ψευδεῖς ἀγκυλώσεις, δυσκαμψίας, ἄλγη
καὶ δυσχερσίαις τῶν σκελῶν μετὰ τραύματα, πρὸς χρόνιους κατάρρους τῶν
ἀναπνευστικῶν ὀργάνων καὶ πρὸς τὰς διὰ μολύβδου, δι' ὑδραργύρου, καὶ
ἀρσενικοῦ χρονίας δηλητηριάσεις, ὡς **ἀλκαλικά δὲ πηγαὶ** δύνανται νὰ
παραγγελῶσι πρὸς πόσιν εἰς τοὺς πάσχοντας ἐξ οὐρικής ψαμμιάσεως, ἐκ χρο-
νίων κατάρρων τῆς κύστεως ὡς καὶ ἐκ νόσων τῶν πεπτικῶν ὀργάνων.

Α. Κ. ΔΑΜΒΕΡΓΗΣ
Καθηγητὴς τοῦ Πανεπιστημίου.



ΑΚΑΔΗΜΙΑ ΑΘΗΝΩΝ



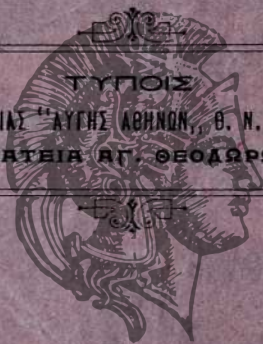
007000023484

ΑΚΑΔΗΜΙΑ



ΑΘΗΝΩΝ

ΤΥΠΟΙΣ
ΕΛΛΗΝΙΚΗΣ ΕΤΑΙΡΕΙΑΣ ΤΥΠΗΣ ΑΘΗΝΩΝ, Θ. Ν. ΑΠΟΣΤΟΛΟΠΟΥΛΟΥ
ΠΛΑΤΕΙΑ ΑΓ. ΘΕΟΔΩΡΩΝ



ΑΚΑΔΗΜΙΑ ΑΘΗΝΩΝ