

νεωτέραν βιβλιογραφίαν περιλαμβάνει, ἀλλὰ καὶ πᾶσαν ἱστορικὴν καὶ φιλολογικὴν πηγὴν σχετικὴν πρὸς τὴν Χίον, εὗρισκομένην εἰς ἀρχαίους καὶ ὑστέρους συγγραφεῖς. Ἄξια πάσης προσοχῆς εἶναι ἡ ἀφθονος χρησιμοποιοῦσις νεωτέρων περιηγητῶν, τῶν ὁποίων τὰ ἔργα δὲν εἶναι μόνον χιακοῦ, ἀλλὰ καὶ γενικώτερον ἑλληνικοῦ ἐνδιαφέροντος, ὥστε κατὰ τὸ τμήμα τοῦτο νὰ ἀποβῇ ἡ «Βιβλιογραφία τῆς Χίου» καὶ εὐρύτερον ὠφέλιμος. Διὰ ταῦτα πάντα τὸ νέον δημοσίευμα τοῦ κ. Φιλ. Ἀργέντη ἐνέχει καὶ χιακὴν καὶ γενικώτερον ἑλληνικὴν σημασίαν, ὃ δὲ συγγραφεὺς δικαιούται νὰ εἶναι ὑπερήφανος διὰ τὴν ἐπιστημονικὴν ὑπηρεσίαν, τὴν ὁποίαν προσφέρει.

ΑΝΑΚΟΙΝΩΣΙΣ ΑΚΑΔΗΜΑΪΚΟΥ

ΑΡΧΑΙΟΛΟΓΙΑ.— Συμβολὴ εἰς τὴν ἱστορίαν τῆς ἑλευσινιακῆς θρησκείας, ὑπὸ *Κ. Κουρουνιώτη*.

Ὁ καθορισμὸς καὶ ἡ ἐξήγησις τῆς ἑλευσινιακῆς θρησκείας θὰ συντελέσῃ ἀναμφιβόλως καὶ εἰς τὸν μετριασμὸν, ἂν μὴ καὶ τὴν διάλυσιν τοῦ σκότους, ποῦ περιβάλλει τὰ Ἐλευσῖνια μυστήρια. Κάθε τι, ποῦ εἶναι δυνατὸν νὰ βοηθήσῃ εἰς τὴν ἔρευναν καὶ τὴν λύσιν τοῦ ζητήματος τούτου, εἶναι φυσικὸν νὰ θεωρῆται ὡς μέγα κέρδος τῆς ἐπιστήμης μας. Χωρὶς νὰ θέλω νὰ ἀσχοληθῶ ἐδῶ εἰδικώτερον μὲ τὴν μελέτην τοῦ ζητήματος αὐτοῦ, θὰ προσπαθῆσω νὰ παρουσιάσω μὲ ὀλίγας λέξεις ἀποτελέσματά τινα τῶν τελευταίων ἑλευσινιακῶν ἀνασκαφῶν, ποῦ παρέχουν κατὰ τὴν γνώμην μου σπουδαίαν συμβολὴν εἰς τὸν καταρτισμὸν τῆς ἱστορίας καὶ τῆς εἰκόνας τῆς ἑλευσινιακῆς θρησκείας.

Ἀφορμὴν νὰ κάμω τὴν παροῦσάν μου ἀνακοίνωσιν μοῦ δίδει ἡ ἀνακάλυψις, ἡ ὁποία ἔγινε πρὸ ὀλίγων ἡμερῶν εἰς μικράν μας ἐργασίαν ἐντὸς τοῦ χώρου τῆς Ρωμαϊκῆς αὐλῆς τοῦ ἑλευσινιακοῦ ἱεροῦ πλησίον τοῦ γνωστοῦ διὰ τοῦ Πausανίου ναοῦ τῆς Προπυλαίας Ἀρτέμιδος (*Πaus. I, 38, 6*), περὶ τῆς ὁποίας θὰ ὁμιλήσω κατωτέρω.

Ὅτι ἡ ἑλευσινιακὴ θρησκεία μετὰ τῶν μυστηρίων ἔχει τὴν ἀρχὴν τῆς εἰς τοὺς προελληνικοὺς χρόνους, δυνάμεθα νὰ εἴπωμεν ὅτι γίνεται σήμερον γενικῶς δεκτόν¹. Πιστεύεται, ὅτι ἐλατρεύετο τότε καὶ εἰς τὴν Ἐλευσῖνα ἡ μεγάλη θεά, ἡ ὁποία ἔγινε γνωστὴ πρὸ πάντων ἐκ τῶν παραστάσεων αὐτῆς ἐπὶ μινωικῶν καλλιτεχνημάτων τῆς Κρήτης· τῆς δίδουν τὸ ὄνομα Ἐλευθῶ, κρητικῆς καταγωγῆς ὄνομα, ἐκ τοῦ ὁποίου παράγουν καὶ τὸ ὄνομα τῆς Ἐλευσῖνος.

Ἀρχικῶς, ὡς πιστεύεται, ἡ λατρεία ἤτο ἐγκατεστημένη εἰς τὸ μικρὸν σπήλαιον, ὅπου εὕρισκεται τὸ τέμενος μὲ τὸν ναῖσκον τοῦ Πλούτωνος, γνωστὸν ὡς Πλουτώνιον ἐξ

¹ Noack, Eleusis, σ. 13 ἐξ.

ἐλευσινιακῶν ἐπιγραφῶν. Πρὸς ἐορτασμὸν τῆς θεᾶς αὐτῆς ἐγίνοντο ὑπαίθριοι χοροὶ καὶ ἄλλαι τελεταὶ εἰς τὸν χῶρον ἀπέναντι τοῦ σπηλαίου. Αἱ ἀνασκαφαὶ ἀπέδειξαν, σχεδὸν μὲ βεβαιότητα, ὅτι αὐτὰ δὲν εἶναι ὀρθά. Εἰς τὰς ἀνασκαφάς, ποῦ ἔκαμεν ὁ Φίλιος ἐντὸς τοῦ σπηλαίου οὐδὲν ἴχνος, ὄστρακα πανάρχαια π. χ., οἵασι δὴποτε χρησιμοποίησέως του εἰς παλαιοτάτους χρόνους ἐφάνη, εἰς ἰδικήν μας δὲ κάπως ριζικωτέραν ἀνασκαφήν, εὐρέθησαν σχεδὸν ἀμέσως πρὸ τοῦ σπηλαίου λείψανα μυκηναϊκοῦ δωματίου μὲ μυκηναϊκὰ ὄστρακα καὶ τὸν σπουδαῖον ἀμφορέα μὲ τὴν μυκηναϊκὴν ἐπιγραφὴν. Ὡστε πάντως ὁ χῶρος πρὸ τοῦ σπηλαίου δὲν ἦτο ἐλεύθερος πρὸς τέλεσιν ὑπαιθρίων ἱεροπραξιῶν, καὶ εἶναι κάπως δύσκολον νὰ δεχθῶμεν ὅτι ἀνθρωπίνῃ κατοικίᾳ θὰ ἀπέκλειε σχεδὸν τὴν εἴσοδον τοῦ σπηλαίου, ἂν ἦτο τοῦτο πράγματι ἱερὸν. Ὁ Noack ἔκαμε τὴν ὑπόθεσιν, ὅτι δι' οἰονδήποτε λόγον ἢ λατρεία τῆς παναρχαίας θεᾶς μετετοπίσθη ἐκ τοῦ σπηλαίου εἰς τὸν χῶρον, ὅπου ἔγινε βραδύτερον τὸ τελεστήριον, καὶ ὅτι δι' αὐτὸν τὸν λόγον ἔγινεν ἐκεῖ, εἰς τὴν ἀνατολικὴν πλατείαν τοῦ ἐλευσινιακοῦ βουνοῦ, ἡ πρώτη τεχνητὴ πλατεῖα, μὲ ἓνα ὑπαίθριον βωμόν, μόνον τὸν ἔβδομον π. Χ. αἰῶνα. Ἡ πλατεῖα αὐτὴ μὲ τὸν βωμόν, περιβλαλλομένη ἀπὸ περίβολον ἐξ ὤμων πλίνθων, ἦτο κατὰ τὸν Noack τὸ πρῶτον τεχνητὸν λατρευτικὸν κατασκευάσμα ἐπὶ τοῦ χώρου, ὅπου ὑπῆρξε κατόπιν, καθ' ὅλην τὴν ἀρχαιότητα, ὁ οἶκος τῶν μυστηρίων, τὸ τελεστήριον. Αἱ ἀνασκαφαὶ μας παρουσίασαν τὰ πράγματα διαφορετικά¹. Εἰς τὸν χῶρον ἐφάνη ὅτι ἀρκετὰς ἑκατονταετηρίδας πρὸ τῆς χρονολογίας, τὴν ὁποῖαν θέτει ὁ Noack διὰ τὸ παλαιότατον κατ' αὐτὸν κτίσμα, ὑπῆρχεν ἤδη ἀπὸ τῶν μυκηναϊκῶν χρόνων ἀξιόλογον ἴδρυμα, ναὸς πιθανώτατα, ἔχων τὴν μορφήν μυκηναϊκοῦ μεγάρου μὲ πολλὰς ἰδιορρυθμίας κατὰ τὴν πρόσοψιν, ὅπου ἦτο κατὰ πᾶσαν πιθανότητα ὁ βωμός· ὁ ναὸς περιεβάλλετο ὑπὸ περιβόλου περικλείοντος τὴν εὐρύχωρον αὐλήν του. Εἰς τὸ ἀρχικὸν μέγαρον ἔγιναν κατόπιν, εἰς μυκηναϊκοὺς πάντοτε χρόνους, διάφοροι προσθήκαι, ποῦ δὲν εἶναι βέβαιον ἂν ἤλλαξαν μὲ τὸ ἀπλοῦν καὶ σαφὲς ἀρχικὸν σχέδιον καὶ τὸν χαρακτῆρα τοῦ κτιρίου. Ἐπὶ τῶν ἐρειπίων τοῦ πρώτου τούτου ναοῦ εὐρέθησαν τὰ ἐρείπια ἄλλου ἱεροῦ ἰδρύματος ἀποτελουμένου πάλιν ἐκ τοῦ ἱεροῦ οἴκου, ὅστις εἶχε τῶρα τὴν μορφήν μεγάλου ἐλλειψοειδοῦς κτιρίου, ἐντὸς ἱκανῶς μεγαλύτερου περιβόλου, τοῦ ὁποῖου οἱ τοῖχοι ἐχρησίμευον καὶ ὡς ἀνάλημμα τῆς πρώτης τεχνητῆς πλατείας, ποῦ ἔγινεν εἰς τὸν χῶρον τοῦ μυστηριακοῦ τελεστηρίου. — εἶναι ἡ πλατεῖα τὴν ὁποῖαν ὁ Noack καὶ οἱ ἀκολουθήσαντες αὐτὸν ἐθεώρησαν ἐσφαλμένως ὡς τὸ πρῶτον ἐπὶ τοῦ χώρου ἱερὸν κατασκευάσμα. Ἐκ τῶν εὐρημάτων, δικαιολογοῦμεθα νὰ χρονολογήσωμεν τὴν κατασκευὴν τῆς εἰς γεωμετρικοὺς ἀκόμη χρόνους, πιθανῶς εἰς τὸν ὄγδοον αἰῶνα π. Χ.

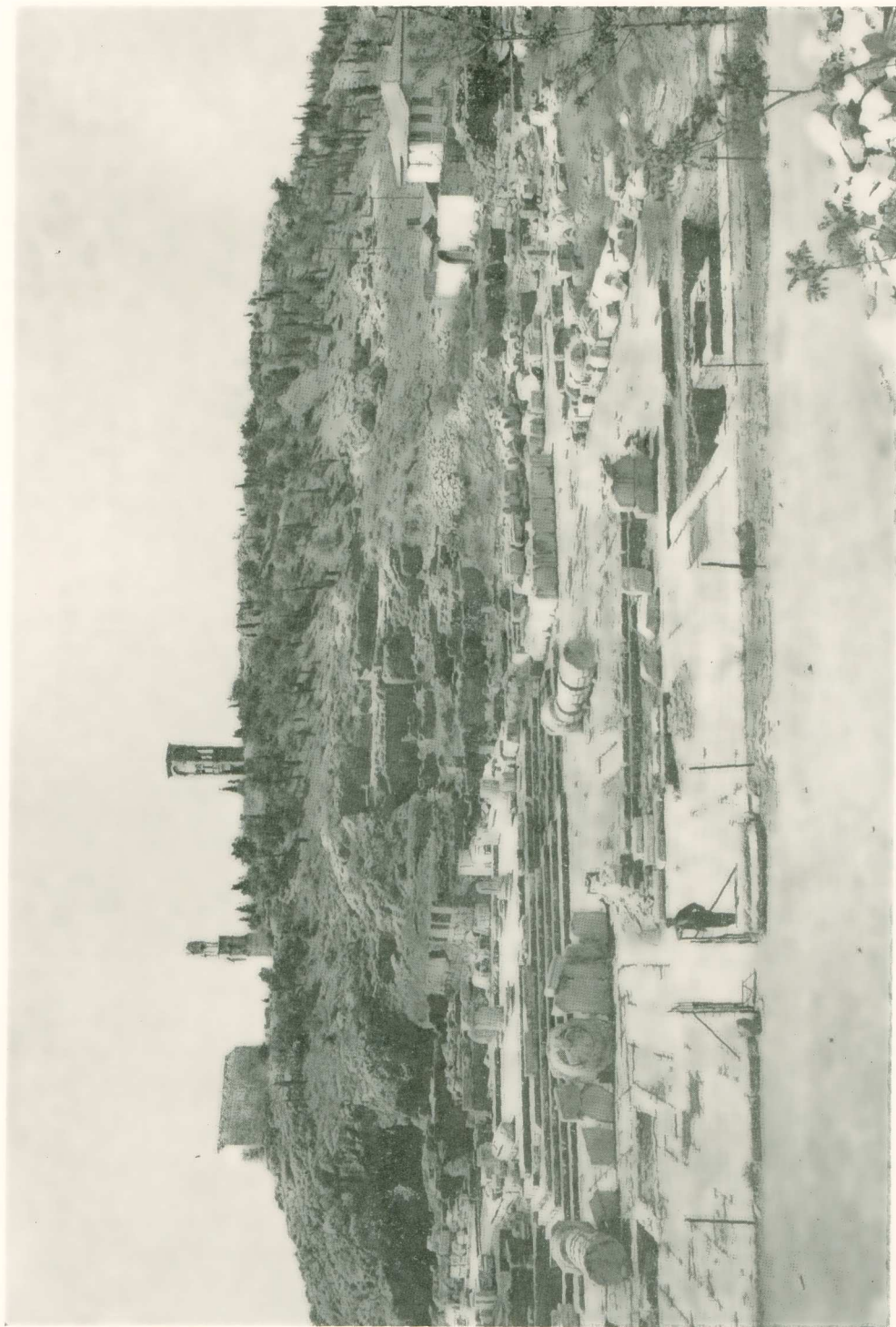
¹ Ἐπὶ τῶν ἐρειπίων πάλιν τοῦ δευτέρου αὐτοῦ ναοῦ ἐκτίσθη, ὡς ἔδειξαν αἱ ἀνα-

¹ Πρβλ. Κ. ΚΥΡΥΝΙΟΤΙΣ, Das eleusin. Heiligtum, *Arch. f. Relig.*, 32, 52 ἐξ.

σκαφαί, δυνατόν εἰς τοὺς χρόνους τοῦ Σόλωνος, νέος ναός, ὅστις εἶχε πλέον καθ' ὅλα τὰ φαινόμενα τὴν τυπικὴν περίπου μορφήν ἀρχαίου Ἑλληνικοῦ ναοῦ καὶ ἀπετελεῖτο ἀπὸ μίαν στενόμακρον αἴθουσαν μὲ βαθὺν πρόδομον. Εἶναι τὸ πολυγωνικὸν λεγόμενον τελεστήριον, τὸ ὁποῖον ἐθεωρεῖτο ἀπὸ τῆς δημοσιεύσεως τοῦ βιβλίου τοῦ Noack ὡς τὸ πρῶτον στεγασμένον ἱερὸν κτίσμα ἐπὶ τοῦ χώρου τῶν τελεστηρίων. Εἰς τοποθέτησιν τοῦ ναοῦ τούτου ἐχρησιμοποίησαν κατ' ἀρχάς τὴν πλατεῖαν τῆς γεωμετρικῆς περιόδου, ἀλλὰ κατεσκευάσαν κατόπιν ἄλλην πολὺ μεγαλυτέραν πλατεῖαν κτίσαντες ὠραιότατον ἀναλημματικὸν τοῖχον, τὸν πολυγωνικὸν περίβολον, ἐντὸς τοῦ ὁποίου εὐρίσκετο ὁ πολὺ μικρὸς πλέον σχετικῶς μὲ αὐτὸν ναός, μέχρις ὅτου, εἰς τοὺς Πεισιστρατεῖους χρόνους, ἐκτίσθη τὸ πρῶτον μέγα πολύστυλον τελεστήριον, ἐπὶ τῆς ἰδίας, ὄχι πλέον καὶ τόσον εὐρυχώρου διὰ τὸ μέγα οἰκοδόμημα, πλατείας. Ἐπὶ τῶν ἐρειπίων τοῦ πεισιστρατείου κτιρίου, μετὰ τὴν καταστροφὴν τοῦ ὑπὸ τῶν Περσῶν, ἠγέρθη κατόπιν διὰ τοῦ Περικλέους πολὺ μεγαλύτερον καὶ λαμπρότερον τὸ καθ' ὅλην τὴν μετ' αὐτὸ Ἑλληνικὴν ἀρχαιότητα διατηρηθὲν τελεστήριον. Καὶ εἰς ἄλλα Ἑλληνικὰ θρησκευτικὰ κέντρα παρουσιάζονται ἀλλεπαλλήλα, διαδοχικῶς κτισθέντα, τὸ ἐν ἐπὶ τῶν ἐρειπίων τοῦ ἄλλου, ἱερὰ κτίρια, ἀλλ' οὐδαμοῦ ἢ διαδοχῇ τῆς οἰκοδομῆς εἰς τὰς διαφόρους μεγάλας ἐποχὰς τῆς Ἑλληνικῆς ἱστορίας εἶναι τόσον σαφῆς καὶ ἀδιάσπαστος ἀπὸ τῶν παναρχαίων χρόνων, ὅσον εἰς τὸν χώρον τοῦ ἑλευσινιακοῦ τελεστηρίου.

Ἄλλὰ καὶ εἰς ἄλλον χώρον, ὄχι πολὺ μακρὰν τῆς θέσεως τοῦ τελεστηρίου, ἀπεκαλύφθη ἡ ἰδίᾳ διαδοχῇ ἀλλεπαλλήλων ἱερῶν κτισμάτων, ἀπὸ τῶν γεωμετρικῶν ὅμως μόνον χρόνων καὶ ἐξῆς. Ἐκτὸς περιόπου μέτρα πρὸς νότον τοῦ τελεστηρίου, ἐκτὸς τοῦ περιβόλου τοῦ ἱεροῦ τῆς Δήμητρος, ἀνεκαλύψαμεν πρὸ εἴκοσι περίπου ἐτῶν μικρότερον τέμενος περιβαλλόμενον ὑπὸ πολυγωνικοῦ περιβόλου χρονολογουμένου εἰς τοὺς πεισιστρατεῖους χρόνους. Ἐντὸς αὐτοῦ εἶχομεν ἤδη πρὸ καιροῦ ἀποκαλύψει ἐλλειψοειδῆ οἰκίαν χρονολογουμένην εἰς τοὺς τελευταίους γεωμετρικοὺς χρόνους, ἐντὸς τῆς ὁποίας παρουσιάσθησαν εὐρήματα δικαιολογοῦντα πλήρως τὴν ὑπόθεσιν, ὅτι ἐκεῖ ἐτελεῖτο λατρεία, διὰ τὸν λόγον δὲ τοῦτον καὶ ὠνομάσαμεν ταύτην «ἱερὰν οἰκίαν». Αἱ συμπληρωματικαὶ ἀνασκαφαί, τὰς ὁποίας ἐκάμαμεν τὰ τελευταῖα ἔτη ἐν συνεργασίᾳ μὲ τὸν ἀρχιτέκτονα κύριον Τραυλόν, ἀπέδειξαν ὅτι καὶ εἰς τὴν θέσιν αὐτὴν ἔχομεν τὴν ἰδίαν διαδοχὴν ἀλλεπαλλήλων ἱερῶν οἰκοδομῶν ὅπως καὶ εἰς τὸν χώρον τοῦ τελεστηρίου¹. Εἰς τὸ τέλος τῆς γεωμετρικῆς περιόδου κτίζεται, ἐν μέρει ἐπὶ παμπαλαίων μυκηναϊκῶν ἐρειπίων, ἡ ἱερὰ οἰκία. Πλησίον αὐτῆς ὑπῆρχεν ἤδη ἐπὶ τάφου ἐνὸς νεκροῦ μικρὸν τυμβοειδὲς ὕψωμα σχηματισθὲν κατὰ μέγα μέρος ἐκ τῶν ὑπολειμμάτων ἀλλεπαλλήλων πυρῶν θυσιῶν, ποὺ ἠδύνατο κανεῖς νὰ ὑποθέσῃ ὅτι ἐγίνοντο πρὸς λατρείαν

¹ Πρακτ. Ἀρχ. Ἐταιρ. 1937, 42 ἐξ.



Ἡ φορμαϊκὴ αὐλὴ καὶ τὰ Μεγάλα Προπύλαια. Δεξιὰ παρὰ τὸ ἄκρον τὸ μικρὸν τέμενος μὲ τὴν ὑπογυθότιον ἐσχάραν.

ΠΙΝΑΞ Β.

ΚΩΝΣΤ. ΚΟΥΡΟΥΝΙΩΤΗ. - ΣΥΜΒΟΛΗ ΕΙΣ ΤΗΝ ΙΣΤΟΡΙΑΝ ΤΗΣ ΕΛΕΥΣΙΝΙΑΚΗΣ ΘΡΗΣΚΕΙΑΣ.



ΠΙΝΑΞ Γ.

ΚΩΝΣΤ. ΚΟΥΡΟΥΝΙΩΤΗ. — ΣΥΜΒΟΛΗ ΕΙΣ ΤΗΝ ΙΣΤΟΡΙΑΝ ΤΗΣ ΕΛΕΥΣΙΝΙΑΚΗΣ ΘΡΗΣΚΕΙΑΣ.



(ΠΡΑΚΤΙΚΑ ΤΗΣ ΑΚΑΔΗΜΙΑΣ ΑΘΗΝΩΝ 1940)

τοῦ νεκροῦ. Τὰ ἄφθονα σχετικῶς ἀγγεῖα, τὰ ὅποια εὐρίσκοντο ἐντὸς τῶν πυρῶν ἀνήκουν εἰς τοὺς γεωμετρικοὺς χρόνους. Εἰς τοὺς χρόνους περὶ τὸ τέλος τοῦ ἐβδόμου αἰῶνος, ὅτε ἐκτίσθη καὶ τὸ μικρὸν πολυγωνικὸν τελεστήριον ἐντὸς τοῦ ἱεροῦ τῆς Δήμητρος, ἀφοῦ πλέον κατεστράφη, τοῦλάχιστον ἐν μέρει, ἡ ἱερὰ οἰκία, κτίζεται μικρὸς ναῖσκος πλησίον αὐτῆς ἀκριβῶς ἐπὶ τοῦ τυμβοειδοῦς ὑψώματος, ποῦ ἔγινε διὰ τῶν ὑπολειμμάτων προτέρων θυσιαῶν. Ἡ μία γωνία τοῦ ναῖσκου εἶναι τοποθετημένη ἐπὶ τοῦ τοίχου τῆς αὐλῆς τῆς ἱερᾶς οἰκίας ὁ ὅποιος θὰ ἦτο τότε κατεστραμμένος. Ἐντὸς τοῦ ἔκτου αἰῶνος, ὅτε γενικεύεται καὶ ἐπικρατεῖ ἡ τέχνη τῶν μελανομόρφων ἀγγείων, ὁ ναῖσκος καταστρέφεται ἐξ ὀλοκλήρου ἢ μόνον μερικῶς. Ἡ ἐντὸς αὐτοῦ ἢ καὶ εἰς τὸν πρόδομόν του τελουμένη λατρεία συνεχίζεται δι' ἑνὸς μικροῦ προχείρωτος ἐκτισμένου βωμοῦ, ὅστις εἶναι ἰδρυμένος ἐν μέρει ἐπὶ τοῦ τοίχου τῆς προσόψεως τοῦ ναῖσκου. Εἰς τοὺς πεισιπρατεῖους χρόνους κτίζεται κατόπιν ὁ πολυγωνικὸς περίβολος, ὅστις περιέλαβε μὲ πολλὴν ἐπιμέλειαν πάντα τὰ ἐπὶ τοῦ χώρου παλαιότερα λείψανα λατρείας. Ἐντὸς τοῦ περιβόλου τούτου κτίζεται ἐπὶ τῶν ἐρειπίων τῶν τοίχων τῆς ἱερᾶς οἰκίας μικρὸς κομψὸς πώρινος ναῖσκος, δωρικὸς ἐν παραστάσει, ὅμοιος πρὸς τὰ σύγχρονα περίπου οἰκοδομήματα τῶν θησαυρῶν τῆς Ὀλυμπίας καὶ τῶν Δελφῶν. Ἡ βραδυτέρα χρησιμοποίησις τοῦ χώρου δὲν μᾶς παρουσιάζεται ἐν συνεχείᾳ, διότι νεώτεραι χωρικαὶ οἰκίαι ἐκτίσθησαν ἐπ' αὐτῶν τῶν ὀλίγων λειψάνων τοῦ πωρίνου ναῖσκου· ἀλλ' ὅτι ὁ χώρος ἔμεινε ἱερὸς μέχρι καὶ τῶν ἐσχάτων χρόνων τῆς ἀρχαιότητος μαρτυρεῖ ἡ ἴδρυσις ἱεροῦ τοῦ Μίθρα μὲ χρησιμοποίησιν τοῦ ἀνατολικοῦ τοίχου τοῦ πολυγωνικοῦ περιβόλου.

Ὁ τρίτος ἱερὸς τόπος, ὅστις ἐβεβαιώθη πρὸ ὀλίγων ἡμερῶν, εὐρίσκεται βορείως τοῦ μεγάλου ἱεροῦ τῆς Δήμητρος ἑκατοντάδα μέτρων μακρὰν τοῦ τελεστήριου, ἐντὸς τοῦ χώρου τῆς ρωμαϊκῆς αὐλῆς ἀπέναντι τῶν μεγάλων προπυλαίων. Ὑπάρχει ὡς γνωστὸν ἐκεῖ εἰς μίαν γωνίαν τῆς ρωμαϊκῆς αὐλῆς πυκνὸν συγκρότημα ἱερῶν ἰδρυμάτων, ἀκαταλλήλως τοποθετημένων, διότι ἀποκλείουν οὐσιωδῶς τὴν θέαν τῶν προπυλαίων καὶ ἐμποδίζουν τὴν κατ' εὐθεῖαν πρόσδοον εἰς τὰ προπύλαια καὶ τὸ ἱερόν. Εἶναι αὐτὰ τὸ μικρὸν χωριστὸν τέμενος μὲ τὸν ὑποχθόνιον ἐσχαροειδῆ βωμόν, τὴν ἐσχάραν ὅπως τὴν ὀνομάζομεν· τὸ τέμενος ἐχωρίζετο ἀπὸ τῆς λοιπῆς αὐλῆς διὰ θωρακίου ἐκ μεγάλων ὀρθίων πλάκων καὶ εἶχε τὴν εἴσοδον μὲ θύραν ἐξ ἀνατολῶν. Παραπλεύρως τοῦ τεμένουσ τούτου, νοτίως αὐτοῦ, εἶναι ὁ μεγαλοπρεπὴς ναὸς τῆς προπυλαίας Ἀρτέμιδος καὶ τοῦ Ποσειδῶνος πατρὸς, ὡς τοὺς ὀνομάζει ὁ Παυσανίας. Ἐμπρὸς εἰς τὸν ναὸν εἶναι μέγας βωμός, τῆς Ἀρτέμιδος πιθανῶς, καὶ παρὰ τὴν βορείαν πλευράν του ἄλλος, μέγας καὶ αὐτὸς βωμός, ἴσως τοῦ Ποσειδῶνος (πίν. Α, πβλ. καὶ εἰκ 1). Τὰ ἰδρύματα αὐτὰ εἶναι ρωμαϊκῶν χρόνων, ἀλλ' ἢ ἀκατάλληλος τοποθέτησις των ἐκεῖ ἔγινεν ἀναγκαστικῶς διὰ λόγους τοὺς ὁποίους μᾶς ἀπεκάλυψαν αἱ ἀνασκαφαί. Τὸ μικρὸν τέμενος, ἐντὸς τοῦ ὁποίου εὐρίσκεται ἡ ὑποχθόνιος ἐσχάρα, τῆς ὁποίας τὸ στόμιον εἶναι ἀκρι-

λίου τοῦ περιφράγματος τοῦ τεμένου, ἐλάχιστον τμήμα καμπύλου, ἀρχαιοπρεπῶς δι' ἀργῶν λίθων καὶ πηλοῦ κτισμένου, τοίχου (πίν. Β), καὶ βορείως, παρὰ τὸν τοῖχον τῆς ἐσχάρας, τμήμα ἄλλου πολυγωνικοῦ τοίχου. Διὰ τούτων ἐμαρτυρήθη ἔκτοτε ὅτι ὁ χώρος καὶ πρὶν χρησιμοποιηθῆ εἰς τοὺς ρωμαϊκοὺς χρόνους ἦτό ποτε κατειλημμένος ὑπὸ κτισμάτων. Εἰς κατοικίας ἀνθρώπων ἐπίστευον τότε ὅτι ἀνῆκον τὰ παρουσιασθέντα τμήματα τοίχων. Μετὰ τὰς ἀνακαλύψεις, τὰς ὁποίας εἶχομεν τελευταίως εἰς τὴν ἱερὰν οἰκίαν, καὶ ἔχοντες ὑπ' ὄψιν τὰ πολλὰ ρωμαϊκῶν χρόνων ἱερὰ κτίρια τὰ ὁποῖα ἦσαν συμπεκνωμένα εἰς τὴν θέσιν, ἀπεφασίσαμεν νὰ ἐρευνήσωμεν κατὰ τι ριζικώτερον τὸν τόπον. Ἐτρουπήσαμεν πρῶτον τὸν ρωμαϊκὸν θεμέλιον τοῖχον, ἐντὸς τοῦ ὁποίου ἦτο ἐκτισμένον τὸ καμπύλον τμήμα τοῦ παλαιότερου τοίχου καὶ ἠκολουθήσαμεν ἐπ' ὀλίγον τὴν συνέχειαν τούτου πρὸς νότον ὑπὸ τὴν πλακώστρωσιν τῆς αὐλῆς, καὶ ἀφοῦ ἐβεβαιώθημεν ὅτι διατηρεῖται πρὸς τὰ ἐκεῖ καλῶς, ἐσηκώσαμεν τρεῖς ἐκ τῶν μεγάλων πλακῶν τῆς στρώσεως τῆς αὐλῆς, ὅπερ ἦτο εὐτυχῶς ἐκεῖ εὐκόλον νὰ γίνῃ χωρὶς καμμίαν βλάβην, καὶ συνεχίσσαμεν τὴν ἐρευνάν μας ἐπ' ὀλίγον ἀκόμη ἐκ τῶν ἄνω πλέων. Τὸ ἀποτέλεσμα τῆς μικρᾶς αὐτῆς ἐρεύνης ἦτο πολὺ ἀξιόλογον. Ἐφάνη καθαρὰ ὅτι τὸ καμπύλον τμήμα τοῦ τοίχου ἦτο μέρος τῆς ἀψίδος πολὺ μεγάλου σχετικῶς ἀψιδωτοῦ κτιρίου — τὸ ἄνοιγμα τῆς ἀψίδος εἶναι περίπου 13 μέτρα —, τὸ ὁποῖον, μεθ' ὅσα γνωρίζομεν περὶ τῶν διαστάσεων τῶν ἀνθρωπίνων κατοικιῶν τῶν χρόνων τῶν ἀψιδωτῶν οἰκημάτων, δὲν εἶναι δυνατὸν νὰ πιστεύσωμεν ὅτι ἦτο ἀνθρωπίνη κατοικία. Ἡ οἰκοδομὴ του εἶναι ἐκ λίθων πλακωδῶν, σχετικῶς μεγάλων, οἱ ὁποῖοι ἔχουν συλλεχθῆ μὲ κάποιαν φροντίδα, ὥστε ὁ δι' αὐτῶν κτιζόμενος τοῖχος νὰ εἶναι στερεὸς καὶ νὰ ἔχῃ καλὴν ἐμφάνισιν. Ἐσχηματίσαμεν λοιπὸν τὴν γνώμην ὅτι εἶχομεν ἐξαιρετικὸν τι κτίσμα πρὸ ἡμῶν, τὸ ὁποῖον δὲν ἦτο ἀπίθανον νὰ εἶναι ἱερὸν. Τὴν γνώμην μας αὐτὴν ἐνισχύουν καὶ τὰ ἐξῆς: Ἐπὶ τοῦ τοίχου τῆς ἀψίδος εὗρομεν ὅτι συνεχίζεται, χρησιμοποιῶν αὐτὸν ὡς βάσιν, ἀφοῦ εἶχε πλεόν καταστραφῆ τὸ ἀψιδωτὸν κτίριον, ὁ πολυγωνικὸς τοῖχος, τοῦ ὁποίου μικρὸν τμήμα εἶχεν ἤδη εὑρεθῆ προηγουμένως παρὰ τὸν βόρειον τοῖχον τῆς ἐσχάρας (πίν. Γ). Ἀνήκει λοιπὸν καὶ ὁ πολυγωνικὸς αὐτὸς τοῖχος εἰς μέγα ὀπωσδῆποτε κτίσμα καὶ ἐπειδὴ εἶναι σχετικῶς λεπτὸς — ἔχει πλάτος μικρότερον τῶν 50 ἐκατοστῶν —, καὶ εἶναι ἐπιμελῶς ἐκτισμένος καὶ ἀπὸ τὰς δύο ὀψεις, ἦτο φυσικὸν νὰ πιστεύσωμεν ὅτι εἶναι τοῖχος περιβόλου ἱεροῦ τεμένου. Θὰ ἔχωμεν λοιπὸν καὶ ἐδῶ δύο ἀλλεπάλληλα ἱερὰ κτίσματα. Τὸ ἀψιδωτὸν κτίριον εἶναι θεμελιωμένον ἐπὶ τοῦ φυσικοῦ ἐδάφους, τὸ ὁποῖον ἔχει σχηματισθῆ παρὰ τὸν λόφον τῆς Ἐλευστίνος ἐκ μικρῶν λιθαρίων καὶ χονδρᾶς ἄμμου, ὅτε ὁ ἐλευσινικὸς Κηφισὸς θὰ ἔρρεεν, ὡς ἀπέδειξεν ὁ Σκιαῖς, πλησίον τοῦ ἐλευσινιακοῦ βουνοῦ. Λοιπὸν εἶναι τοῦτο τὸ πρῶτον κτίριον ἐπὶ τοῦ τόπου· οἱ τοῖχοί του διατηροῦνται εἰς ὕψος 1.40, ἀλλὰ μέρος τούτου ἀνήκει εἰς τὸ θεμέλιον. Εἰς τὸ ἐλάχιστον μόνον μέρος ποὺ ἐσκάψαμεν εἰς τὸ ἐσωτερικὸν τοῦ κτιρίου διακρίνονται πυραί.

Εἶναι ὀλίγον δύσκολον νὰ φαντασθῆ κανεὶς ὅτι εἶναι μόνον τυχαία σύμπτωσις ὅτι ὑποκάτω τοῦ χώρου, ὅπου ἔχουν σωρευθῆ εἰς ὑστερωτέρους χρόνους τόσα ἱερὰ ἰδρύματα, εὐρίσκονται ὑπολείμματα κτισμάτων, τὰ ὅποια εἶναι δυνατὸν καὶ πιθανὸν νὰ ἦσαν ἱερὰ, καὶ εἶναι πολὺ φυσικὸν νὰ πιστεύσωμεν ὅτι καὶ πρὶν κτισθοῦν τὰ ρωμαϊκὰ ἱερὰ, ὁ χώρος ἀπὸ πολὺ ἀρχαίων χρόνων ἦτο ἤδη ἱερὸς καὶ κατείχετο ὑπὸ ἱερῶν κτηρίων. Εἰς τὴν πολὺ μικρὰν ἐργασίαν ἣ ὅποια ἔγινεν εἰς τὸν χώρον δὲν ἦτο δυνατὸν νὰ ὀρίσωμεν τὴν χρονολογίαν τοῦ ἐλλειψοειδοῦς κτηρίου. Πολὺ μακρὰν κάτω τῶν γεωμετρικῶν χρόνων βέβαια δὲν πρέπει νὰ ζητήσωμεν κτίριον τοιοῦτου σχήματος καὶ ὑποθέτομεν ὅτι ὁ ἔβδομος αἰὼν θὰ εἶναι τὸ κατώτατον χρονολογικὸν ὄριον εἰς τὸ ὁποῖον δυνάμεθα νὰ κατέλθωμεν. Τὰ περισσότερα ἐκ τῶν εὐρεθέντων μέχρι τοῦδε παρὰ τὴν ἀψίδα χαρακτηριστικὰ ὄστρακα εἶναι πρωτοκορινθιακὰ.

Ἔχομεν λοιπὸν καὶ ἐδῶ, ἀπὸ τῶν γεωμετρικῶν τοῦλάχιστον χρόνων, συνεχῆ πιθανῶς λατρείαν ἐνὸς ζεύγους θεῶν, ἃν δυνάμεθα νὰ κρίνωμεν ἐκ τῆς ἐπὶ τόπου λατρείας τῆς Ἀρτέμιδος καὶ τοῦ Ποσειδῶνος εἰς τοὺς ὑστερωτέρους χρόνους.

Ὁ Ποσειδῶν δὲν ἦτο ἀρχῆθεν ὁ θεὸς τοῦ Ὀλυμπιακοῦ πανθέου, τοῦ ὁποίου τὸ κράτος περιωρίζετο εἰς τὴν κυριαρχίαν τῆς θαλάσσης· εἰς παλαιότερους χρόνους παρουσιαζέτο ὡς καθαρῶς χθόνιος θεός· καὶ ἴσως δι' αὐτοῦ ἐξηγεῖται ἡ παλαιοτάτη λατρεία του καὶ εἰς τὴν Ἐλευσίνα, ὅπου ἄλλωστε καὶ ἐθεωρεῖτο ὡς πατήρ τοῦ γενάρχου τοῦ ἱεροῦ γένους τῶν Εὐμολπιδῶν, τοῦ Εὐμόλπου. Καὶ ἡ Ἀρτεμις εἰς πολλὰς περιπτώσεις παρουσιάζεται εἰς διαφόρους ὑποστάσεις τῆς παναρχαίας παντοδυναμίου μινωικῆς θεᾶς, θεᾶς τῆς φύσεως, τῶν ἐπὶ γῆς καὶ τῶν ὑπ' αὐτήν. Ὡς χθόνιοι θεοὶ συνελατρεύοντο, πιθανῶς ὡς ζεῦγος, οἱ δύο θεοὶ ἀπὸ παλαιοτάτων χρόνων εἰς τὴν Ἐλευσίνα, εἰς τὸν τόπον ὅπου εὐρίσκεται τὸ ἀψιδωτὸν κτίριον, καὶ εἶναι δυνατὸν αὐτοὶ νὰ ἀποτελοῦν τὸ ζεῦγος τῶν μυστηριωδῶν, ἀνωνύμων, ἐλευσινιακῶν θεῶν τῶν μεταγενεστέρων χρόνων, τοῦ θεοῦ καὶ τῆς θεᾶς. Εἰς ὑστερωτέρους χρόνους, ἄγνωστον πότε καὶ διὰ ποῖον λόγον, ἡ λατρεία των ἀντικατεστάθη πιθανῶς διὰ τῆς λατρείας τῶν θεῶν τοῦ Ἄδου, τοῦ Πλούτωνος καὶ τῆς Περσεφόνης, τῶν ὁποίων τὸ ἱερὸν μετετοπίσθη νοτιώτερον ἐντὸς τοῦ τεμένου τῆς Δήμητρος, εἰς τὸ Πλουτώνιον, ὀλίγον μακρὰν τοῦ τόπου τῆς ἀρχικῆς λατρείας, ἀλλ' ὡς ἀνάμνησις τῆς παλαιοτάτης λατρείας ἔμεινεν καὶ εἰς τὸν τόπον αὐτὸν ἡ ὑποχθόνιος ἐσχάρα ἐντὸς τοῦ μικροῦ τεμένου.