

# ΘΡΑΚΙΚΑ

ΣΥΓΓΡΑΜΑ ΠΕΡΙΟΔΙΚΟΝ  
ΕΚΔΙΔΟΜΕΝΟΝ ΥΠΟ ΤΟΥ ΕΝ ΑΘΗΝΑΙΣ  
"ΘΡΑΚΙΚΟΥ ΚΕΝΤΡΟΥ,"

---

*Βραβευθέν υπό τῆς ἐν Παρισίοις Ἑταιρείας  
πρὸς ἐνίσχυσιν τῶν ἑλληνικῶν σπουδῶν*

ΤΟΜΟΣ ΕΒΔΟΜΟΣ

---



ΕΝ ΑΘΗΝΑΙΣ  
ΓΡΑΦΕΙΑ ΘΡΑΚΙΚΟΥ ΚΕΝΤΡΟΥ : ΟΔΟΣ ΒΟΥΛΗΣ 20  
1936

## ΠΑΛΑΙΑΣ ΕΥΩΡΙΑΣ

### ΘΡΑΚΩΑ ΚΕΝΤΡΑ

ΥΠΟ

ΜΑΝΟΥΗΛ ΙΩ. ΓΕΔΕΩΝ

Ὁ ἀείμνηστος Ἀλέξανδρος Πασπάτης ἐξέδωκεν ἐν τῷ ΙΒ' τόμῳ τοῦ Ἑλληνικοῦ Φιλολογικοῦ Συλλόγου διατριβὴν ἐπιγραφὴν ἔχουσαν «Τὰ θρακικὰ προάστεια τοῦ Βυζαντίου». Σκοπὸν εἶχε νὰ καθορίσῃ τοποθεσίας κυρίως, καὶ διὰ τοῦτο ὀλίγον ἐπρόσβλεψεν ἐν ἀναζητήσῃ καὶ εὔρη— «ὁ ζητῶν εὕρισκει» — ἀνάγλυφα καὶ ἐπιγραφάς καὶ γραπτὰς μαρτυρίας, ἀναφερομένας εἰς τὴν δῆθεν ἱστορίαν τῶν προαστείων, ὧν ἐξέτεινε τὴν ἀκτίνα πολὺ μακρὰν τῆς κυρίως Κωνσταντινοπόλεως. Καθορίζων τοποθεσίας, ἀφήκεν ἀκαθορίστους πολλὰς τοιαύτας ἐγγὺς τῆς πόλεως κειμένας, ἀφήκε καὶ ἐπιγραφάς καὶ ἐγγραφα ἀνάγλυφα. Ταῦτα ζητῶ νὰ καθορίσω καὶ νὰ διασώσω διὰ τῆς παρούσης διατριβῆς, συμπληρῶν τὸ ἔργον τοῦ ἀλησημονήτου βυζαντιολόγου.

Περὶ προαστείων ἢ χωρίων θρακικῶν, ὅπου ὑπὸ τε τῶν βυζαντινῶν καὶ τῶν μετὰ τὴν ἄλλωσιν κωνσταντινοπολιτῶν ἐγένοντο τὰ «μεταστάσιμα» αὐτῶν, ἔγραψα μακρὰς ἢ μικρὰς διατριβάς εἰς τι μικρὸν μου βιβλίον τῷ 1892, εἰς τὸ διὰ τὸ ἔτος 1896 «Ἀνατολικὸν Ἡμερολόγιον» τοῦ διδασκάλου Κωνστ. Βακαλοπούλου, καὶ εἰς τινὰς τῆς «Ἐκκλησιαστικῆς Ἀληθείας» τόμους, ἀπὸ τοῦ 1884 μέχρι τοῦ 1918. Βεβαίως οὐδὲν ὄφελει ἀπλὴ παραπομπὴ εἰς τὰς διατριβάς μου ταύτας, οἱ περιεργοὶ ἄγνωσθαι παῦθ' ἀ εὐρωσιν αὐτάς, ἐὰν θέλωσι ν' ἀναγνώσωσιν ἀναγκάζομαι λοιπὸν νὰ ἐπαναλάβω ἐν μεγίστῃ περιλήψει καὶ συνοπτικώτατα τὰ πρὸ πολλῶν ἐτῶν ὑπ' ἐμοῦ γραφέντα, **προστιθεὶς σήμερον εἰδήσεις πολλὰς** οὐ σημειωθείσας ὑπ' ἐμοῦ οὐδαμοῦ. Λόγῳ περιεργείας ἀναφέρω, πρὶν εἰσελθῶ εἰς τὸ θέμα, οἱ διατριβὴ τις τοῦ δικηγόρου Ἐλευθ. Ταπεινοῦ γράφει πολλὰς ἀνακριβείας περὶ τῆς μητροπόλεως Δέρκων, εἰς ἣν ὑπάγονται τὰ θρακικὰ προάστεια τῆς Κπόλεως, ἀπὸ δὲ στατιστικῆς ἀπόψεως καλὸν νὰ ἐξελεγχθῇ ἀναγινωσκομένη ἢ περὶ τῆς αὐτῆς ἐπαρχίας διατριβὴ τοῦ Δημητρίου Κα-

λέμη, γραμματέως τῆς ἱερᾶς μητροπόλεως Δέρκων· εἰς ὅσα μέρη περιήλθεν αὐτός, καὶ ἠρώτησεν, ἕως παριστᾶ τὴν ἀλήθειαν· ἀλλ' ἐφόρασα τὸν ἄνδρα εἰς τινὰς στίχους μὴ προσέξαντα πολὺ εἰς εὐσυνειδητὸν ἐξακριβώσιν τῆς ἀληθείας, καθὰ πεισθέντα εἰς ἀφηγήσεις δκνηρῶν, ἢ πονηρῶν.

## §

Ἀνάλαβν ἵνα ἐρευνησῶ μετὰ τοῦ φιλόστοργου ἀναγνώστου μου ἐκεῖνα τῶν ἐκτὸς τῆς Κπόλεως θρακικῶν χωρίων, εἰς ὅσα οἱ κάτοικοι τῆς πρωτευούσης τοῦ τουρκικοῦ κράτους, ὡς καὶ οἱ βυζάντιοι προπάτορες ἡμῶν, ἐποιοῦντο τὰ «μεταστάσιμα» αὐτῶν, δηλαδὴ παρεθέριζον, κατὰ τὴν σημερινὴν ἐκδοχὴν τῆς λέξεως. Ἐποιοῦντο μεταστάσιμα μεγάλοι καὶ μικροί, ἀρχόμενοι καὶ ἄρχοντες, τὴν δὲ τοιαύτην ἐπιθυμίαν καὶ τάσιν φαίνεται κακιῶν ὁ Νικήτας Χωνιάτης (σ. 269 Βόννης), ὅστις, ἀναφέρων τὰς ἐν τῷ τῆς Προποντίδος πορθμῷ «λαμπρὰς οἰκοδομὰς», σχεδὸν μέμφεται τὰς πρὸς ἀναψυχὴν πορείας τῶν αὐτοκρατόρων εἰς τὰ χωρία ταῦτα «ἐν οἷς οἱ βασιλεῖς ὁμαίων θερίζουσι, τὰς ἐθωρίας μεταδιώκοντες, ὡς οἱ πάλαι κρατοῦντες περσῶν τὰ Σουσά τε καὶ Ἐκβάτανα». Τὰς οἰκοδομὰς ταύτας ἀνήγειρε καὶ πλείων ἐκόσμησε Μανουήλ ὁ Κομνηνός. Ἐγίνωσκωμεν ὅτι καὶ μέχρι πρὸ ὀλίγων ἐτῶν πολλὰ τῆς Κπόλεως οἰκογένεια μετεκόμωμεν ἐαυτὰς αἰ μὲν ἐγγὺς τῶν τειχῶν εἰς τὰ χωρία Λίτρης καὶ Νύμφης, Ἀβάσο καὶ Γρύπες, οἱ δὲ ἐξ ἄλλων μερῶν εἰς τὸν Σαφρὰν, καθὸ δῆθεν εὐαερώτερον, εἰς Φλώρια καὶ Καλφὰν, καὶ Γαλατάρια, διότι Ἅγιος Στέφανος καὶ Μακροχώριον εἶχον κατοίκους πολλούς· συνεπὸς ὁμοίωσον πρὸς πόλεις. Ἡ λέξις «πολλοὺς» ἐγράφη κατ' ἀντίθεσιν πρὸς τὴν ὀλιγότητα τοῦ πληθυσμοῦ τῶν ἄλλων χωρίων, ὃν ὁ σιδηρόδρομος Κωνσταντινουπόλεως — Κιουτσούκ Τσεκμετζὲ ἐξημίωσε πολὺ. Πρὸ πολλῶν ἐτῶν κάτοικοι τινες τῶν χωριῶν τούτων, εἰς τὴν Πύλιν ἐργαζόμενοι, κατέβαινον εἰς αὐτὴν οἱ μὲν πτωχοὶ (οἱ κερθαίνοντες ἐκ τῆς ἐργασίας αὐτῶν ὀλίγα) περσοί, οἱ δὲ σχετικῶς εὐποροὶ ἐπὶ εὐτελῶν ὑποζυγίων, ὄναριων, ἢ ἱππῶν. Ἀπὸ τῆς ἐνάρεξως τῆς σιδηροδρομικῆς συγκοινωνίας, ἀρκετοὶ κάτοικοι τῶν μικρῶν χωρίων μετέφησαν εἰς τὸ Μακροχώριον, ἢ εἰς Ἅγιον Στέφανον, δηλαδὴ ἀπὸ τοῦ ἔτους 1871. Ἡ πυρκαϊὰ τοῦ 1885, ἢ καταστρέψασα πολὺ τὸ ἄνικμον χωρίον Λίτρης (ἢ Λιτ), ἀπολέσαν τὰς ἡμισείας σχεδὸν τῶν 100 οἰκῶν αὐτοῦ, διεσκόρπισε τὸν ὀλίγον πληθυσμὸν εἰς Ἅγιον Στέφανον καὶ Μακροχώριον, καὶ εἰς Κπολιν. Ἀλλὰ καὶ πρὸ τοῦ 1885, καὶ πρὸ τοῦ 1871 ὁ πληθυσμὸς ἦτον ὀλίγος. Τῷ 1865 οἱ κάτοικοι τοῦ χωρίου Κιουτσούκ Κιοῖ ἠριθμοῦντο οἰκογένεια 25, τσαῦται δὲ—καὶ ὀλιγώτεροι— ἦσαν αἱ τῶν ἄλλων χωρίων, ἐξαιρουμένου τοῦ Τοπτιλιάρ, τοῦ Καλαῶ, καὶ τοῦ Σαφρᾶ.

Τῷ 1870 ἔμαθον ὅτι τὸ ἔξω τῆς πύλης Μυριάδρου εὐμορφον χωρίον—τότε ὅμως ἔλεινον—ΤΟΠΤΣΗΛΑΡ εἶχε δύο—τρεις οἰκίας, καὶ 5—6 πανδοχεῖα· ἐντὸς τεσσαράκοντα ἔκτοτε ἐτῶν ἐκτίσθησαν εὐπρόσωποι κομφαὶ οἰκίαι—καθὼς καὶ εἰς τὸ ἡμίσειαν ὥραν μακρὰν αὐτοῦ κείμενον Μποσνά-κιοῖ, συνοικισθὲν, ὡς μοι εἶπον, ὑπὸ προσφύγων ἐρζεγοβινίων καὶ βοσνίων, μετὰ τὸν ὄσσοτουρκικὸν πόλεμον τοῦ 1877—1878, πρότερον ὄν χέρσον. Εἰς τὰ δύο ταῦτα εὐμορφα χωριά ο ἰ πληθυσμὸς ἠϋζήθη, δῆλα δὴ ἔξωθεν μετεκομίσθη, ὡς μετεκομίσθη, κατὰ τὸ πλεῖστον, ἔξωθεν μέγα μέρος· τοῦ πληθυσμοῦ τῶν νῦν κωμοπόλεων Ἀγίου Στεφάνου καὶ Μακροχωρίου (τὸ νῦν παριστὰ τὴν μέχρι τοῦ 1912 κατάστασιν). Τὰ χωρία Νύμφας, Ἀϊπὰν, Τσιφούτ Μπουργάζ εὗρον ἔχοντα τῷ 1870 οἰκογενεῖας ἕκαστον 25, μετὰ τριάκοντα δὲ ἔτη ποῦ μὲν ἤκουσα ὅτι αἱ οἰκογενεαὶ κατήντησαν εἴκοσι, ποῦ δὲ εἶδον ὅτι οὔτε εἰς εἴκοσιν ἠρῆθιμούντο.

Ἡ στάθμισις τῆς σιδηροδρομικῆς ἀμαξοστοιχίας εἰς τὴν χωρίον δύνανται ἔνα προκαλέσῃ τὴν αὔξησιν τῶν κατοίκων, ἢ μὴ στάθμισις τὴν ἐλάττωσιν. Ὁ εὐγενὴς χότζας τοῦ ἐν Ῥηγίφ (Κιουτσούκ Τσεκμετζέ) μικροῦ τζαμιοῦ κατέκρινε τὴν πολιτείαν τοῦ κατὰ τὰ 1868—1870 σείχου τοῦ τζαμιοῦ, διότι, φερούμενος δῆθεν διαφθορὰν εἰσαγομένην, ὑπὸ τῆς διὰ σιδηροδρόμου συγκοινωνίας, ἐξήγειρε κατὰ τῆς προεγγίσεως τοῦ σιδηροδρόμου τοῦς τούρκους κατοίκους, καὶ κατώρθωσαν διὰ τοῦ παλατιοῦ ἔνα ἐξαρεθῆ τὸ φτωχὸν Ῥήγιον τῆς σιδηροδρομικῆς ταύτης ἀμέσου συγκοινωνίας μετὰ τῆς πόλεως. Ἐκτοτε τὸ ταλαίπωρον ἐμαραίνεται· καὶ τῷ 1901, ὡς ἔμαθον, αἱ οἰκίαι αὐτοῦ ἦσαν τουρκικαὶ μὲν 11, ἐλληνικαὶ δὲ 9, ἢ ἴσω; 10. Τούτων ὑπερεἶχε ἢ παρὰ τὴν λίμνην ἐκεῖ μεγάλη οἰκία τοῦ τότε νομάρχου πρωτενοῦσης Ῥιδβάν πασᾶ. Ὁ χόντζας μοι εἶπεν ὅτι, πρὸ διακοσίων ἐτῶν ὁ Κιουτσούκ Τσεκμετζέ εἶχε 250 οἰκίας, καὶ ὅτι ἦτο καὶ ἔδρα δικαστηρίου, ὅπερ μετηνέχθη, μετὰ τὴν ἐλάττωσιν τοῦ πληθυσμοῦ, εἰς Μακροχωρίον, ζῶσι δὲ πολυμαθεῖς μακροχωρηνοὶ γέροντες, οἵτινες δύνανται ἔνα βεβαιώσωσιν ὅτι ἡ τοῦ δικαστηρίου τούτου σφραγίς μέχρι πρὸ 50—60 ἐτῶν ἔφερε τὰς λέξεις «Κιουτσούκ Τσεκμετζέ μεχκεμσί»—οὐχὶ Μακρήκιοι.

## §

Κατ' ἀγαθὴν μόραν ὁ λόγος ἄγει ἡμᾶς εἰς τὸν **Τσεκμετζέν τοθτον**

\*) Miklösich καὶ Mueller Acta Patriarchatus. A' σ. 44, 137. B' σ. 49.

ΤΟ ῬΗΓΙΟΝ τῶν βυζαντινῶν χρόνων. Εἰς αὐτὸν ἐγένοντο πρὸ τῆς ἀλώσεως τῆς Κπόλεως μεταστάσιμα, καὶ εἰς τὸ οὐ μακρὰν τοῦ Ῥηγίου κείμενον χωρίον *Ἐνγακόσια*, ἢ *Ἀνακόσια*, ὅπερ οἱ τοῦρκοι μειωνόμεσαν Νακάς τοιφήκ—ἐξανθιν ἐλαιοχρωματιστοῦ. Τῶν Ἀνακοσίων ἀναφέρονται κάτοικοι μεταξὺ τοῦ 1315, ἕως τοῦ 1400,\* ἀλλὰ κατὰ ὀκτώβριον καὶ νοέμβριον 1327 διέμεναν εἰς αὐτὸ ὁ αὐτοκράτωρ Ἀνδρόνικος ὁ Παλαιολόγος, ὁ κατὰ τὸ 1321 παροικῶν ἐν τῷ Ῥηγίῳ (Κατακουζ. τ. Α' σ. 27, 44, 133, 219). Εἶχε λοιπὸν οὗτος τὸ σύνθηδες αὐτοῦ μεταστάσιμον εἰς τοῦτο, καὶ εἰς ἐκεῖνο τὸ χωρίον. Τὸν ἀναγνώστην μου θ' ἀπασχολήσῃ ἐπὶ τινας στιγμάς τὸ Ῥήγιον, ὅπερ ἔτυχε τῆς μερίμνης τοῦ μεγάλου Ἰουστινιανοῦ.

Τὸ Ῥήγιον, καθὼς καὶ ὁ πλησίον αὐτοῦ κείμενος Σαφράς, ὑπενθυμίζουσιν ἡμῖν πόλεις τῆς κάτω Ἰταλίας, ὡς καὶ ἡ Καλαβρία. Ἀναγινώσκομεν εἰς τὸ Χρονικὸν Πασχάλιον, κατὰ τὸ ἔτος 532 (τὸν Ἰανουάριον) ἀναφερόμενα, ταῦτα: «Τῷ δὲ σαβάτῳ, 17 αὐθιναίου μηνός,\* ἐποίησαν συμβολὴν μετὰ τοῦ δήμου οἱ στρατιῶται οἱ ἐλθόντες ἀπὸ τοῦ Ἐβδόμου, καὶ τοῦ Ῥηγίου, καὶ τοῦ Ἀθύρα, καὶ ἀπὸ Καλαβρίας». Ἡ γραμμὴ, κατὰ τὸ Πασχάλιον Χρονικὸν ἀρχεῖται σχεδὸν ἀπὸ τοῦ Μακροχωρίου, πρὸς τὸν Κριουτσοῦκ Τσεκμετζὲν βαίγουσα, ἐκεῖθεν πρὸς τὸν Μπουγιούκ Τσεκμετζὲν, καὶ φθάνει εἰς τὴν Καλαμπόιαν, διαφυλάξασαν ἕως σήμερον τὸ ὄνομα αὐτῆς. Ῥήγιον ἐγίνωσκον ἕως τοῦ 1700 οἱ κάτοικοι αὐτοῦ, οὕτως ὀνομάζοντες, ὡς εἶδον ἐν ἱεροτελεστικῷ τινι βιβλίῳ χειρόγραφον μαρτυρίαν «Τοῦ ἁγίου Δημητρίου τοῦ Ῥηγίου».

Τὸ ὄνομα Σαφράς ὁ μακαρίτης Πασπάτης ὠνόμασεν, ἑλληνικώτερον πως, Ζεφύριον, ἀλλ' ἀνέβαλε ἵνα καιαστήσῃ γνωστὴν εἰς ἡμᾶς τὴν πηγὴν, ἀφ' ἧς ἤρυσσαστο τὴν πληροφορίαν. Ὑπῆρχε, κατ' ἀρχαιοτάτους χρόνους ἐν Κιλικίᾳ πόλις, Ζεφύριον καλουμένη, ἢ σήμερον Ζάφρα ἢ Σάφρα, ἀλλ' ὑπῆρχε, πλησίον τῶν Λοκρῶν, εἰς τὴν Κάτω Ἰταλίαν, ἐπὶ τῆς ἀνατολικῆς παραλίας τῆς Βρεττίας (Caro Bergano), τὸ Ζεφύριον ἀκρωτήριον, ἐν τῇ ἐκεῖ δὴλα δὴ Καλαβρία· γινώσκομεν αὐτό, καὶ Ῥήγιον γινώσκομεν, ἀρχαίαν πόλιν τῆς Βρεττίας, καὶ αὐτὴν ἐν τῇ κάτω Ἰταλίᾳ κειμένην ἐν ὁμωνύμῳ ἀκρωτηρίῳ.

Τὰ τρία ταῦτα ὀνόματα διακρίνουσιν ἐπὶ βυζαντινῶν πόλεις παρ' αὐτὴν τὴν τοῦ Μ. Κωνσταντίνου σχεδὸν κειμένας. Εὗρον δὲ τῷ 1892 εἰς τὸ χωρίον Καλφά, τὸ παρὰ βυζαντινοῖς Καρφάν, ὀρθοθητικὴν ἐπιγραφὴν

\* Ἰανουαρίου

σπουδαίαν, ἐπὶ μαρμάρου τετραπλεύρου ἐν εἴδει κιβωτίου, ταύτης δ' ἐνθυμοῦμαι τὰς πρώτας δύο λέξεις ΚΑΤΗΝΗΣ ΟΡΙΑ, καὶ ἀνεμνήσθη τῆς ἐν τῇ Σικελίᾳ πόλεως Κατάνης. Ἀλλὰ τοιοῦτων ὀνομάτων περίεργος σύμπτωσις, Ζεφυρίου καὶ Ῥηγίου, Καλαβρίας καὶ Κατάνης σημαίνει ὅτι δέον ἢ ἀ ζητηθῆ συγγένειά τις μεταξὺ τῶν ὁμωνύμων ἐν Ἰταλίᾳ καὶ Σικελίᾳ πόλεων πρὸς τὰς ἐν τῇ παραλίᾳ Θράκῃ καὶ οὐ μακρὰν τῆς Κπόλεως κειμένας, ἐκτὸς ἐάν τις ἡμῶν θελήσῃ καταγωγὴν οὐχὶ ἀπὸ γαιῶν ἰταλικῶν καὶ σικελικῶν, ἀλλ' ἀπὸ τῆς ἐν Εὐβοίᾳ Χαλκίδος. Ταύτης ἦτον ἀποικία τὸ ἐν τῇ Κάτω Ἰταλίᾳ Ῥήγιον, εἰς ὃ Χαρώνδας ὁ λεγόμενος τοῦ φιλοσόφου Πυθαγόρα μαθητῆς ἔδωκε νομοθεσίαν, ὡς ἔδωκε καὶ εἰς τὴν Κατάνην, τὸν τόπον τῆς αὐτοῦ γεννήσεως.

Ἦτο κατὰ τὴν ζ' καὶ τὴν Ζ' ἑκατονταετηρίδα τὸ Ῥήγιον, τὸ τῆς Θράκης, τόπος συνεντεύξεως ἀρχόντων· «Ἐπανερχομένου τοῦ βασιλέως . . . , γνομένου περὶ τὴν Κωνσταντινούπολιν, οἱ ἀπολείναντες ἀρχοντες ἀπαντοῦσιν ἐν τῷ Ῥηγίῳ». Ναὸν τοῦ ἁγίου Στρατονίκου γινώσκουμεν εἰς τὸ Δέκατον τῆς Κωνσταντινουπόλεως, Δέκατον δὲ ἦτο τὸ ἡμέτερον τοῦτο Ῥήγιον. Κατὰ τὸν τρομερὸν τοῦ 558 σεισμόν, τὸ Ῥήγιον (19 ὁκτωβρίου καὶ 14 δεκεμβρίου) «οὕτως ἔπεσεν ἕως ἐδάφους, ὥστε μὴ γνωρίζεσθαι αὐτὸ . . . . . καὶ ἡ ἐκκλησία τοῦ ἁγίου Στρατονίκου καὶ Καλλινίκου ἕως ἐδάφους». Τὸν ἐν αὐτῷ ναὸν τοῦ ἀποστόλου Πέτρου, τὸν ἀπὸ τῆς ζ' ἑκατονταετηρίδος, ὑπὸ σεισμῶν ἢ βαρβαρικῶν ἐπιδρομῶν παθόντα, ἀνφοδόμησε Βασίλειος ὁ Μακεδών. Περὶ τὰ μέσα τῆς Γ' ἑκατονταετηρίδος, Ῥήγιον καὶ τινὰς περιοικίδας χώρας ἐπιδρομαὶ καὶ σεισοὶ κατέστρεψαν, ἐν ἔτει δὲ 1303, κατὰ μείον μῆνα, στίφος καταλάνων κακούργων λεηλατοῦν χωρία ἐφρόνευε τοὺς ἑλληνας κατοίκους. Τῇ 30 μαΐου 1303 ἦλθον εἰς τὸ πτωχὸν Ῥήγιον ὅπου ταχέως ἐξέπεμψε στρατὸν Ἀνδρόνικος ὁ Παλαιολόγος, καὶ στόλον ἐστειλαν οἱ τοῦ Γαλατᾶ γενοῖσθαι, συλλαβόντες Μιργεγκέριον τὸν ἀρχηγὸν αὐτῶν, καὶ τὰ λάφυρα, ὅσα ἔκλεψαν, καὶ τὰ πλοῖα αὐτῶν, ἐνὸς διαφυγόντος. Ἴσως ἐπ' ὀλίγον, ὄχι ἐπὶ μακρὸν, κατέσχον οἱ βούλγαροι τὸ δυστυχὲς χωρίον, κατὰ τὸ 1205.

Τῷ 1346 κατεῖχεν αὐτὸ Ἰωάννης ὁ Ἀπόκαυκος, μετὰ δὲ ἔτος, ἔπαθε τὸ Ῥήγιον καὶ κατὰ τὰς ἀφιλαδέλφους ἀντιεγκλήσεις καὶ ἔριδας τῶν βυζαντινῶν (βλ. Θεοφάνη Α' σ. 446. Ἐκθεσιν βασιλ. τᾶξ. 405, 406. Χωνιάτην 833. Ἄνναν Α' 386. Κατακουζ. Α', 219, 226, 427, ἀλλὰ καὶ 27, 133, 134, Β' 21. Παχυμέρουσ Α', 424, καὶ γράμματά τινα ἐν τῷ Β' τόμῳ τῆς συλλογῆς Miklosich καὶ Müller).

Ἐπειδὴ ἐμνήσθη ἀνωτέρω τῆς περὶ Ῥηγίου μερίμνης Ἰουστινιανοῦ τοῦ Α', παρατίθενται ἐνταῦθα δύο μέρη ἐκ τοῦ Προκοπίου (περὶ τῶν τοῦ δεσπότη Ἰουστινιανοῦ κτισμάτων, β.βλ. Α', κεφ. 8, σ. 294 κεξ.) «Φρού-

ριόν ἔστιν ἐν τῷ προαστείῳ τῆς πόλεως, ὅπερ Στρογγύλον \* ὁμωνύμως τῆ τοῦ ἐρύματος συνθέσει, καλοῦσιν. Ἐντεῦθεν, ἢ εἰς τὸ Ῥήγιον ὁδὸς ἀγούσα, ἐκ τοῦ ἐπὶ πλείστον ἀνώμαλος οὖσα, ὄμβρων, ἂν οὕτω τύχοι ἐπιπεσόντων, τελατωδῆς τε καὶ δυσπάριτος τοῖς τῆδε ἰοῦσιν ἐγίνετο. Νῦν δὲ λίθοις αὐτὴν καταστρώσας ἀμαξιαίοις ὁ βασιλεὺς οὕτως εὐπετῆ τε κατεστήσατο καὶ ἄκρον ὄλωσ. Μῆκος μὲν τῆ ὁδῶ τῆδε ἄχρις ἐς Ῥήγιον εὐρύνεται δὲ τοσοῦτον, ἐς ὅσας ἀμάξας οὐ στενοχωρεῖν δύο ἀπεναντίας ἀλλήλων ἰούσας· τραχεῖς οἱ λίθοι διαφερόντως· εἰκάσαις ἂν αὐτοὺς μυλίας εἶναι· εὐμεγέθεις τέ εἰσι μάλιστα, ὥστε δὴ ἕκαστος γῆν μὲν ἐπικαλύπτειν πολλήν, ἐς ἄγαν δὲ ὑποῦ ἀνέχει· ἐς δὲ τό τε ὁμαλὲς καὶ τό γε λείον ἐπεικῶς ἐξεργασμένοι, οὐκ ἐνήφθαι τῆ συνθέσει, οὐδέ πη ἐς τὸ ἀκριβὲς μεμυκέναι, ἀλλὰ συμπεφυκέναι δοκοῦσιν ἀλλήλοις». Ἐκπίσε δὲ λιθίην τὴν ἐν τῷ Ῥηγίῳ γέφυραν ὁ Ἰουστινιανὸς, πρὸς τὴν ἐκβολὴν βεβαίως τῆς ἐν τῷ Ῥηγίῳ λίμνης. Ταύτης δὲ περιγραφὴν ἐκτίθησι λαμπρῶς ὁ ἀτάσθαλος Προκόπιος, ἧς μέρος. «Ἐν τούτῳ μέντοι ἡ θάλασσα τῷ χώρῳ ἐς βόρην κατατείνει παμμέγεθες, ὀλίγης τυχὸς ἀπολελειμμένης μεταξὺ



χώρῳ, ἢ περ διήκει ἐς ἄβυσσον· ἐς τοσόνδε τυγχάνει οὖσα, ὥστε δὴ καὶ Μύρηξ ὠνόμασται οὗτος δὲ ὁ πορθμὸς, αἶτε τὴν θάλασσαν καὶ τὴν λίμνην ζευγνύων, εἶπερ μοι εἰρηται, πάλαι μὲν γέφυρα ξυλίην διάβατος ἦν, ἐπικινδύνῳ μάλιστα τοῖς τῆδε ἰοῦσιν, ἐπεὶ τοῖς ξύλοις, ἂν οὕτω τύχοι, διεφθειρόντο. Νῦν δὲ αὐτὴν Ἰουστινιανὸς ὁ βασιλεὺς, λίθοις λογάδην ἐμβεβλημένοις ἐς ἀψίδα μετεωρίσας, μέγα τι χροῆμα, τὴν ἐκεῖνην διάβασιν ἀκίνδυνον κατεστήσατο».

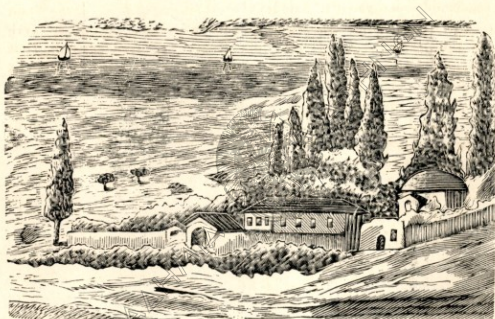
Εἰς τὴν καλαϊὰν ἱστορίαν τοῦ Ῥηγίου ἀναφέρεται μικρὸς ἀνάγλυφος σταυρὸς, φέρων τὰ στοιχεῖα ΔΕ ΚΑ ἐν πρώτῳ, σίχῳ Α ΝΑ ἐν τῷ δευτέρῳ· φρονῶ δτι, ἀπεσπάρθη ἐξ ἐπιγραφῆς· ἐπιτυμβίας· ἐνθάΔΕ ΚΑτάκειται ΑΝΑστάσιος· (ἢ στασία· μοι ἔδōθη δὲ καὶ μικρὸν ἀνάγλυφον, ὅπερ ἔδωκα δῶρον εἰς τὴν ἀρχιμολογικὴν τοῦ Ἑλλήν. Φιλολογικοῦ Συλλόγου συλλογῆν· παριστᾷ τούτῳ ἄνδρα, ποδήρη χιτῶνα ἀναβεβλημένον, ἄνωθεν δ' αὐτοῦ εἰς δύο γραμμάς εὐκρινῶς ἀναγινώσκονται τὰ γράμματα

\* ὀνομαζόμενον τὸ τουρκιστὶ μανουιόου Χαλκαλί (Κρικαϊόν;) Ὁ φίλιτος ἐν ἱστορικαῖς μελέταις συναθλητῆς κ.Μιλ. Σαραντῆς φρονεῖ δτι τὸ Χαλκαλί ἐπέχει τὸν τόπον τῆς παρὰ βυζαντινοῖς Χαλκίδος τῆς ἐν Θράκῃ.

ΚΑΡΤΕΡΟΣ ΟΛΥΓΙ

(ἢ Καρτέριος Ὀλυμ(πιάδου)=οδώρον ;)

Τὴν ἐν τῇ ΙΗ΄ ἑκατονταετηρίδι σχετικὴν εὐεξίαν τῆς ἑλληνικῆς τοῦ θρακικοῦ Ῥηγίου κοινότητος ἴσω; ὀλίγον τι παραδεικνύουσι παλαιά τινα ἐπὶ παλαιῶν βιβλίων ἀποσημειώματα. Ἐκ Μηναίου τινός τοῦ Σεπτεμβρίου, ἐκδοθέντος τῷ 1595, δωρηθέντος ὑπὸ τοῦ κατὰ τὸ 1892 προΐσταμένου, μετέγραψα ταῦτα, ὡν διορθώσω τὴν εἰς οἰονδήποτε στόμαχον ἄδεκτον καθὸ ἀπελτον, κακογραφίαν· «1727, ὀκτωβρίου 26. Οἱ ἐπίτροποι, ὀπό,



θέλουσι κάμει τὸ κουρμπάνι-τοῦ ἐρχομένου καιροῦ τοῦ ἁγίου καὶ ἐνδόξου μεγαλομάρτυρος Δημητρίου τοῦ μυροβλύτου, οἱ Θανάσης; τοῦ Κωνσταντῆ, Δράκος χασάπης, Πάνος Ι. Μῆτος; (ἢ Μητὸς ;), Λαμπρινὸς; Κωνστᾶς, Δημητράκης; Πολίτης;».

Ὅπισθεν τούτου τοῦ σημειώματος ὑπάρχει παλαιότερόν τι· «Τὴν 1725, ὀκτωβρίου 26, εἰς Τζεκεμακί, οἱ ἄνθρωποι, ὀπό; θέλουσι κάμουν τὸ κουρμπάνι τοῦ ἐρχομένου καιροῦ, Χατζῆ Βασίλης; γούναρης πολίτης, Χρυσοβέργης; γούναρης; πολίτης; Χρηστος; γαμβρὸς; Δημητράκης, κὺρ Λιαμαντῆς; Σαφροτῆς; ἴσω; ἐκ Σαφροῦ, Λιουμπερῆς; Σανθάμης;». Νεώτερόν τι βραχὺ σημείωμα ἀναγγέλλει ταῦτα· «1733. Τοῦ ἁγίου Δημητρίου, τὸ κρουμπάνι Πέτρος; χατζῆ Ἀσουλάνης; (Ἀσλάνης;), Λοτέρη; (Λιοντάρης; δηλαδὴ), Κωνσταντῆ, Φώτη, Νίκο;».



Τὰ κουρμπάνγια—θυσίαι ζώων—καὶ αἱ περὶ αὐτῶν φροντίδες ἀποφαίνουσι ζῶσαν τὴν πάλαι συνήθειαν, τὴν ἀρχαιοτάτην, τῆς ἐν μεγάλαις μνήμαις ἁγίων πανηγυρίσεως καὶ τιμῆς τοῦ πολιούχου μάρτυρος διὰ θυσιῶν ζώων, αἵτινες εἰς χρῆσιν οὐσαι καὶ εἰς ἄλλα πολλὰ μέρη ἑλληνικά, δεικνύουσι τὴν μυστικὴν ἀναφορὰν καὶ συνόφειαν τῶν νεωτέρων καὶ τετραχωμένων ἑλληνικῶν γενεῶν πρὸς τὰς πρὸ τοῦ σωτηρίου κηρύγματος.

Ἀπὸ παραδόσεων οὐδὲν ἔμαθον περὶ τῆς μετὰ τὴν ἄλωσιν ἱστορίας τοῦ Ῥηγίου. Ὁ εὐγενὴς χότζις τοῦ ἐκεῖ μικροῦ τεκέ, οὗ τὸ ὄλον οἰκοδόμημα ἀπὸ θεμελίων δεικνύει αὐτὸ λείψανον βυζαντινῆς οἰκοδομῆς, μοι εἶπε (τῷ 1901) ὅτι ἐγένετο μουσουλμανικὸν εὐκτήριον ἐπὶ Σουλχεμὰν τοῦ νομοθέτου σουλτάνου (βλ. ὄπισθεν εἰκόνα).

Τὸ Ῥήγιον φέρει—ἔφερεν ἄλλ' ὑποθέτω ὅτι καὶ ἄρτι φέρει—ἴχνη τῆς παλαιᾶς ἐπὶ βυζαντινῶν ἐκλείας· εἶδομεν πρὸ ἑσσαράκοντα ἐτῶν τεμάχια κίωνων καὶ κιονόκρανα, καὶ λείψανα ἀναγλύφων, ὧν ἐν ἐσώζετο, στρατιώτην παριστῶν βυζαντινόν.

Ἐν τῷ ναφ, τιμωμένῳ ἐπ' ὀνόματι τοῦ ἁγίου Δημητρίου, εὔρον δύο θραύσματα λιθίνων μανουαλίων χρυσοῦτων παράδειξον ὄνομα δωρητοῦ Πετέλκου (;), καὶ χρόνον ἀπερωστώως 1750. Μεταξὺ δὲ τῶν τάφων τοῦ νεκροταφείου τὸ παλαιότερον ἐπιτύμβιον ἦτο τοῦτο

Ἐνθάδε κίτι ὁ δοῦ  
 λος τοῦ Θεοῦ Τζε . . . ος  
 ιος τοῦ Πέτρου  
 ἀποῦ χουρίου ΣΦΠV  
 ΤΙ ἔτους 1754.  
 ἔμινινουβρίου 27

Εἰς ἀπόστασιν ἐνὸς τετάρτου τῆς ὥρας, καὶ πρὸς τὰ δυτικὰ τοῦ Ῥηγίου, εὔρον ἐπὶ ὑψώματος γῆς (τῷ 1892) ὑπόγειόν τι, εἰς ὃ κατήλθομεν δι' ὀλίγων βαθμίδων τοῦτο, δεξιόθεν τοῦ καταβαίνοντος παρουσιάζει μικρὰν ἀψίδα, ἴσως ἀπόμοιραν δωματίου, οὗ ἡ εἴσοδος κεῖται πρὸς βορρῆαν. Τὸ μικρὸν τοῦτο, κατὰ τὴν τότε παράδοσιν, ἀσκητήριον μοναχοῦ τινός, εἶχε (ἔχει;) μήκος ἀπ' ἀνατολῶν πρὸς δυσμὰς 2 καὶ 0,20 γαλλικοῦ μέτρον, ἀπὸ δὲ βορρῆα πρὸς νότον 1 καὶ 40, καὶ σώζει ἴχνη ἀγιογραφῶν καλῶς διατηρουμένων. Οἱ λίθοι τῆς ὑπογείου ταύτης οἰκοδομῆς, ἧς ἄγνωστος ἡ χρῆσις, ἦσαν ἐπεστοιβασμένοι κανονικῶς, ὁ μὲν ἐπὶ τοῦ δέ. Ἐξωθεν τῆς εἰσόδου τοῦ ὑπογείου εὐρηγνται δύο μαρμάρινοι κίονες. Τῷ 1901 μετέβην ἐπιειλημμένως εἰς τὸ Ῥήγιον μετὰ τοῦ διδασκάλου καὶ ἰχνο-

γράφου Δημητρίου Ζ. Τρυφίδου καὶ ἄπαξ μετὰ τοῦ μακαρίου βυζαντινολόγου Συνόδῃ ΠαπαΔημητρίου, ἀλλ' εὐρομεν χρώματα καὶ πέτρας ἐπὶ τοῦ ὑπόγειου εὐκτηρίου. Εἰς τὸ βιβλιάριόν μου τὸ φέρον τίτλον «Λίθιο καὶ Κεράμια» ἐλθοθὲν τῷ 1893\* (σ. ρξβ') ἀναφέρω τὸ ὑπόγειον τοῦτο, ὅπερ φρονῶ διεσκευασμένην ἀπόμοιραν εὐκτηρίου τῆς Γ' ἢ Δ' ἑκατονταετηρίδος. Εὐκτήριον τοιοῦτον εὗρον εἰς τὸ συναξάριον Βαβύλα τοῦ μάρτυρος ἐν Μηναίῳ σεπτεμβρίου (4), ὅπου ἀναγινώσκωμεν· «ἐν **κρυπῆ καμάρα** τινὶ κᾶθηται γέρον καὶ διδάσκει τὰ τῶν ἀφρόνων νήπια μὴ σέβεσθαι τοὺς θεοὺς, ἀλλὰ τὸν Ἐσταυρωμένον».

Ἐντὸς τοῦ Ῥηγίου ὑπῆρχεν ὑπόγειον ἀγίασμα τοῦ ἀγίου Χαραλάμπους ἐν οἰκοδομῇ παλαιότητι, οὐχὶ τῶν μετὰ τὴν ἄλωσιν χρόνων.

Καθὼς ἐπὶ βυζαντινῶν τὸ Ῥήγιον καὶ τὰ Ἀνακόσια ἐγίνοντο **θέρετρα ἀρχόντων, οὕτως ἐγίνετο καὶ ὁ ΣΑΦΡΑΣ**· ἀλλὰ τὸ χωρίον τοῦτο, καθὼς ἐμαρτύρουν παλαιοὶ φαναριῶται, ἐφιλοξένηε κατὰ τὸ θέρος δῆθεν τὰς οἰκογενεῖας φαναριωτῶν ἡγεμόνων καὶ τῶν ἀνωτέρων περὶ αὐτοὺς ἀξιοματικῶν, ἐξήγουν δὲ καὶ οἱ προ τοῦ Πασπάτη λογιώτατοι ὅτι, συνελκύων ὁ Σαφρὰς πρὸς παραθέρισιν πολλοὺς, καθὼ διαπνεόμενος ὑπὸ ζεφύρου ἀνέμου, ὠνομάσθη Ζεφύριον.

Ἄνάγλυφα δύο εὗρον ἐπιτάφια—ὅμ γεκρόδειπνα—ἐξ ὧν τὸ μὲν οὐδὲ ἐν γοίμμυ σώζει—ἔσωζε—τὸ δὲ εἶχεν ἐπιγραφὴν

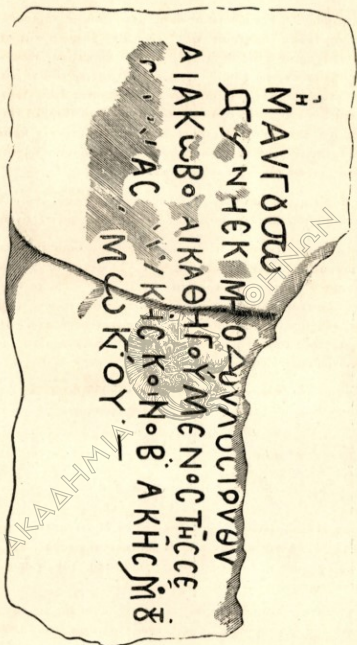
Π Ο Λ Ι Ω Ν Κ Ρ Α .

Ν Ο Υ Ζ Η Σ Α Σ Ε Τ Η

ἀναγράφουσαν Πηλιωνά τινα Κρατίνου· καὶ τὰ δύο ἀνάγλυφα ταῦτα ἐφάνησαν ἡμῖν τῆς Γ', ἀλλὰ μᾶλλον τῆς Β' ἑκατονταετηρίδος. Εἰς Σαφρᾶν μεταβαίνει τις ἐφ' ἀμάξης ἐντὸς ἡμισείας ὥρας ἀπὸ τοῦ χωρίου Ἀγίου Στεφάνου ἀνερχόμενος.

Ἐπὶ τὴν κάτω βαθμίδα τῆς κλίμακος τῆς ἀγούσης εἰς τὸν γυναικωνίτην τοῦ ναοῦ τοῦ Ζεφυρίου, ἢ Σαφρᾶ, ἐσώζετο μέχρι τοῦ 1922 ἡ ἐξῆς ἐπιγραφὴ

\* ἐπὶ τῆς προμετωπίδος ἔτος φέρεται τὸ 1892, καίτοι τὸ βιβλίδιον ἤρξατο ἐκτυπούμενον τῷ 1890, ἐξετυπώθη μέχρι τῆς 97 σελίδος τῷ 1892 καὶ ἀπὸ ταύτης μέχρι τῆς ροστ' τῷ 1893.



αὕτη συμπληρουμένη ἔχει οὕτω

Μηνὶ αὐγούστῳ, ἰνδικτιῶνος ΙΓ', | 6658 (δηλαδὴ 1150) ἐκοιμήθη ὁ δοῦλος τοῦ Θεοῦ | μοναχὸς Ἰάκωβος καὶ καθηγούμενος τῆς σε|βασμίας βασιλικῆς κοινοβιακῆς μονῆς τοῦ | ἀγίου μάρτυρος] Μωσίου

Ἴσως ἡ μονὴ αὕτη ἔκειτο εἰς Σαφράν· εἰ δὲ ἔκειτο ἀλλαχοῦ, δηλοῖ ἡ ἐπιγραφή ὅτι, τὰς εὐωρίας μεταδιώκων ὁ τάλας Ἰάκωβος ἐποιήσατο πρῶτον μεταστάσιμον εἰς Ζεφύριον, ἐκεῖθεν δὲ δεύτερον μεταστάσιμον εἰς τὴν «Ἄνω Ἱερουσαλήμ».

**Πρὸς ἀνατολὰς τοῦ Σαφρᾶ** σώζονται λείψανα βυζαντινῆς οἰκοδομῆς μετὰ τινος ὑπογείου ἐν μέσῳ, θολοκτίστου μὲν, μηχανομένου δὲ ἀπὸ βορρᾶ πρὸς μεσημβριάν, μῆκος ἔχοντος ἔνδεκα σχεδὸν μέτρων, πλάτος δὲ δέκα περίπου. Τὰ τοῦ οἰκοδομήματος ἐρεῖπια παριστᾷ τὸ παρατιθέμενον ξυλογράφημα



Κατὰ τὸν σεισμόν τῆς 28 Ἰουνίου (10 ἰουλίου) 1894 κατέπεσεν ὁ τοῖχος ὁ περιβάλλων τὸν ναὸν τοῦ Σαφρᾶ, ἀνασκαφέντων δὲ τότε τῶν θεμελίων τοῦ τοίχου, ἀνευρέθη ἡ ἐν σελ. 14 ἐπιταφία ἐπιγραφή

Ἡ ἐπιγραφή ἀναφέρεται εἰς Κωνσταντῖνον ἐπίσκοπον, Δέρκων Ἰσως καὶ αὐτὸς, ὡς μετ' αὐτὸν ὁ Ἰάκωβος, ἠτοίμασεν ἐν Σαφρᾶ τὸ δεύτερον καὶ αἰώνιον μεταστάσιμον·

Ἄνω τῆς πύλης τοῦ ναοῦ ἦσαν γεγραμμένα τάδε, διὰ στίχων δὴθεν λαμβικῶν

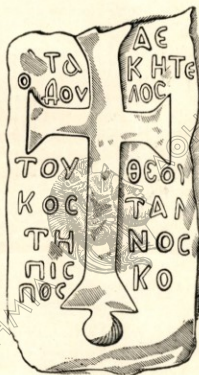
Ὁ θεὸς οὐτος ναὸς τοῦ Γεωργίου  
ἐπ' ὀνόματι τιμώμενος τοῦ θείου  
ἔς αὐτὴν τὴν χώραν Σαφρᾶ τὴν καλουμένην,  
εὐσεβείας τε καὶ ἀγάπης πληρουμένη,  
ἀνεκαινίσθη ἐπὶ τοῦ Νικηφόρου,  
τοῦ σεβαστοῦ γέροντος Δέρκων ἐκ βάρθρων,  
μ' ἀδράς δαπάνας ὄλων τῶν ἐγχωρίων  
καὶ πολλῶν ἄλλων χριστιανῶν τιμῶν.

1832. Μαρτίου 27

Πρὸ τεσσαράκοντα ἔτων εἶδον ἐν τῷ ναῷ μνημεῖον τέχνης τῆς ἸΘ' ἑκατονταετηρίδος· ἕνα δίσκον ἀργυροῦν, ἐπιγραφὴν ἔχοντα «Ἀφιέρωμα

τοῦ Τούσκου στὸν Ἅγιον Γεώργιον στὸ Σαφρά. 1802»—καὶ ἐν ἀγίασμα-  
τάριον, ὅπερ ἀφιέρωσε Γιαννάκης κάπηλος, 1813.

Πλησίον τοῦ Σαφρά ὑπάρχει ἀγίασμα τῆς ἁγίας Παρασκευῆς, εἰς  
τοῦτο καταβαίνομεν, 26 βαθμίδας ἰσθιμοῦντες. Ὁ καταβαίνων τὰς 4 ἐξ  
αὐτῶν εὐρίσκει θύραν, μεθ' ἣν καταβαίνει βαθμίδας 7, εἶτα πρὸς τὰ δε-  
ξιὰ στρεφόμενος καὶ καταβαίνων 15 βαθμίδας, εὐρίσκει τὸ ἀγίασμα, λάκ-



κον ὕδατος, οὗ ἄνωθεν ὄροφος· ἐπὶ τῶν τοίχων βυζαντινοὶ σταυροί. Ἡ  
κἀθόδοσ στενωτέρα τοῦ γαλλικοῦ μέτρου. Τὸ ὅλον οἰκοδόμημα μοι ἐφάνη  
τῆς Ε', τὸ πολὺ τῆς Σ' ἑκατονταετηρίδος, καὶ ὅτι ἀρχῆθεν ἐξετείνετο πολὺ,  
ὡς φαίνεται ἐν τῷ λάκκῳ τοῦ ἀγιάματος. Τὸ ὅλον τῆς τοιχοδομίας προ-  
δίδει τὴν καταγωγὴν ἐκ τοῦ εἰδολωλατρικοῦ κόσμου, ἡ δὲ πηγὴ ἦν ἀφιε-  
ρωμένη εἰς θεότητα τοῦ νεροῦ, ὡς ἡ Ζωοδόχος Πηγὴ, ἡ Βλαχέρνα, ἡ  
Τιμία Ζώνη παρὰ τὴν Καλλιγαρίαν Πύλην, ἴσως δὲ καὶ ἡ παρὰ τὴν μο-  
νήν τῆς Χώρας πηγὴ, ἣς ἐσώζετο (σώζεται;) ὄψαρον φρέαρ.

Τόσα λείψανα τέχνης παλαιᾶς μαρτυροῦσι τὸ Ζεφύριον τόπον, ἐλκῶ-  
ντα πρὸς ἐγκατάστασιν τοῦς τὰς εὐωρίας μεταδιώκοντας· καὶ μετὰ τὴν  
ἄλωσιν δὲ συρῶσθαι πολλῶν φαίνεται γινομένη.

Ἐπί τινος φύλλου ὄψαρου, ἀποσπασθέντος ἐκ βιβλίου τελετουργικοῦ

βεβαίως καὶ δοθέντος μοι \* πρὸ ἐτῶν, ἀναγινώσκω τὰς ἐξῆς ἀποσημειώσεις, ἀξίας προσοχῆς:

«1731, ἐν μηνί Ἀπριλίῳ 24, ἦλθα ἐγὼ παπὰ Παναγιώτης εἰς τὸ χωρίον Σαφρά· ἔδωσα γρόσια 40· καὶ ὁ Θεὸς νὰ βοηθήσῃ καὶ ὁ μεγαλομάρτυρς Γεώργιος. Μωραίτης ἀπὸ βιλαέτι καλὰ Καλάβρυτα. Καὶ ὁποιος μοῦ ἔκαμε τόση ἀπάτη καὶ ἐφέτο νὰ ἔνε στὸ ἐπιτίμιο ἀφορισμό».

§

«Ἦλθα ἐγὼ ὁ παπὰ Θανάσης εἰς χωρίον Σαφρά· Ἐν ἀρχῇ τῶν λέξεων τὸ ἔτος 1751.

§

«Ἐν ἔτει 1757, Ἀπριλίου 26. Ἐμπατοικίασε ὁ Ἰωαννίκος τὸν Σαφρὰ γρόσια ἑκατὸν δέκα· καὶ ἔβαλε ἔμένα στοιχητὸν πρὸς γρόσια ἐξήκοντα τὸν χρόνον καὶ τὴν ζωτροφὴν μου. Καὶ ἡ εὐχὴ τοῦ μεγαλομάρτυρος Γεωργίου μεθ' ἡμῶν. Γεώργιος ἱερεὺς μωραίτης ἐκ βιλαέτι Καλαβρυτοῦ».

§

«176. Ἰουνίου 29. Ἦλθα ἐγὼ ὁ Ἀγάπιος ἱερομόναχος εἰς χωρίον Σαφρά· καὶ ἐτοιχίσθηκα εἰς τὸν παπὰ κὺρ Ἰωαννίκιον. Καὶ ὁ ἅγιος Θεὸς νὰ φυλάγῃ τὸν κόσμον ὅλον, καὶ ὕστερα ἡμᾶς τοὺς ἀμαρτωλοὺς. Ἀγάπιος ἱερομόναχος ἀπὸ Μωρέα, ναχιγὲ Καλάβρυτα»· δηλὰ δὴ τῷ 1760.

Μεταγράφω τὰ σημειώματα ταῦτα, καθὸ χρῆσιμα διὰ τὸ συμπέρασμα τὸ ἐξ αὐτῶν ἐξαγόμενον, ὅτι ὁ πληθυσμὸς τοῦ Σαφρὰ κατὰ τὸ μέσον τῆς ΙΗ' ἑκατονταετηρίδος ἦτο πολὺς, ἀρκῶν πρὸς συντήρησιν δύο ἱερέων.

Εἰς τὸ τέλος τοῦ περὶ Σαφρὰ λόγου προστίθεται ἡ εἶδησις ὅτι, ὁ ναὸς, ἀνεγερθεὶς καὶ πρὸ τοῦ 1830, ἐγκαινιάσθη τῷ 1776. Τὸ ἀντιμῖνον αὐτοῦ εἶχε τὴν ἐξῆς ἐντυπον ἐπιγραφὴν· «Ἐπιτάφιον θεῖον καὶ ἱερὸν ἀκριβῶς καλλωπισθὲν καὶ τύφῳ ἐκδοθὲν, συνδρομῇ καὶ ἐπιστάσει κυρίου Συμεὸν ἀρχιμανδρίτου τοῦ Ἁγίου Τάφου | διὰ δαπάνης τῶν ἐντιμοτάτων κυριῶν Δημητρίῳ Μίσιου ἐκ πόλεως Κοζάνης, καὶ Γεωργίῳ Πούλιου ἐκ πόλεως Σιατίστης, παρ' αὐτῶν ἀφιερωθὲν σὺν τῷ χαλκογραφικῷ τύφῳ εἰς τὸν Ἁγιον Τάφον | εἰς μνήμην τῶν γονέων αὐτῶν, εἰς τιμὴν δὲ τῶν συμπολιτῶν αὐτῶν, ἐπὶ τῆς πατριαρχείας τοῦ μακαριωτάτου κυρίου Παρθενίου. 1772. Βιέννα. | Καὶ νῦν ἁγιασθὲν **αἰωστ'** εἰς θυσιαστήριον θεῖον, τοῦ ἐκτελεῖσθαι δι' αὐτοῦ τὴν ἱερὰν καὶ θεῖαν μυσταγωγίαν, παρὰ τοῦ **μητροπολίτου Οὐζιτζης καὶ Βαλιόβου κυρίου Ἰωακείμ ὁ ἐκ. Α.ΟΥ**

\* τοῦ φύλλου, ὅχι τοῦ βιβλίου.

Τὸ πρῶτον καὶ τὸ τρίτον στοιχεῖον τῆς λέξεως ἠφανίσθησαν (Πάρου; Νάξου; Σάμου;)

## §

Κατὰ τὴν ὁδὸν τὴν ἄγουσαν εἰς Σαφρὰν ἐξ Ἁγίου Στεφάνου εὐρίσκει εἰς τὸ μέσον ὁ διαβάτης καὶ ἐπὶ τοῦ ποταμίσκου (Ἁγίου Μάμαντος;) παλαιὰν βυζαντινὴν γέφυραν, ἐκτεινομένην ἀπ' ἀνατολῶν πρὸς δυσμὰς, φέρουσαν τέσσαρας ἀψίδας, ὧν αἱ δύο σώζουσι (ἔσωζον) ἀμυδρὰ δυσδιακρίτων γραμμῶν ἴχνη, καὶ ἀμυδρότερα δικεφάλου ἀετοῦ. Τετράκις διήλθον ὑπ' αὐτὴν τῷ 1892 ὅπως συμπεράνω ὅτι φέρει αὕτη ἡλικίαν τῶν χρόνων Ἰουστινιανοῦ τοῦ Μεγάλου

## §

Ἀπὸ τοῦ Μικροῦ Τζεκιμετζὲ πρὸς τὴν προτείνουσαν βαινῶν ὁ παρατηρητὴς συναντᾷ χωρῖα καὶ κώμης ἢ τοποθεσίας ἐπιθαλασσίους μὲν τὰ Φλώρια, τὰ Γαλατάρια, τὸν Ἅγιον Στέφανον, μεσογίους δὲ τὸ Ζεφύριον, ἢ Σαφρὰν, τὸν Καλφάν, τὰς Νεφάσας, τὸ Ἀβάσο, τὴν Δριπεϊάν, ἢ Γρύπαις, ἢ Τσιφοῦτ Μπουργάς, τὸν Αἶπαν, καὶ Αἶτρας, ἑλληνικὰ πάντα πλὴν τοῦ Βίδου (Vidos), καὶ τοῦ Τατιστῆλο=Πυροβοληταί=τουρκικοῦ καὶ τούτου, πλησιεστέρου δὲ πρὸς τὰ τεῖχη τῆς Κπόλεως, ὡς πλησιάζουσι αἱ Αἶτραι, ἢ Δριπεϊά, τὸ Ἀβάσο, οἱ Ἅγιοι Πάντες ὁ κοινότερον Ἀἶπας.

Τὰ ΦΛΩΡΙΑ καὶ τὰ ΓΑΛΑΤΑΡΙΑ, καίμενα πλησιέστατα τὸ μὲν πρὸς τὸ δὲ, γνωστὰ ἦσαν εἰς τοὺς πάλαι βυζαντινοὺς. Τὰ Γαλατάρια τὸ πρῶτον ἀναφέρονται κατὰ τὴν Η' ἑκατονταετηρίδα, ἐπὶ τοῦ αυτοκράτορος Κωνσταντίνου τοῦ Κοκρωνύμου, ὅτε, τῷ 767, νοεμβρίου 28, ἤθλησεν ὑπὲρ τῶν ἁγίων εἰκόνων ὁ νεομάρτυς Ἰωάννης «ὁ ἀπὸ Γαλαταρίων». Ἀνέγνων τὴν λέξιν ἐν χειρογράφῳ Συναξαριστῇ, Νικόδημος ὁμοῦ ὁ ἀγορευτὴς, ὁ τὸν ἐν λόγῳ Συναξαριστῇ ἀνασκοπίσας, ἀνέγνω «λεγαταρίων», ἢ κακῶς ἀναγνοῦς, ἢ παρασυσθηθεὶς ὑπὸ τῶν ἐκδοτῶν τοῦ λεγομένου Βασιλειανοῦ Μηνολογίου.

Κατὰ τὸ μέσον τῆς ΙΑ' ἑκατονταετηρίδος, τὰ Γαλατάρια καὶ τὰ Φλώρια, ἢ Φλωρίον, ἦσαν ἐπαύλεις, εἰς τὸν ἄρχοντα Νικόλαον τὸν ἐπὶ τῶν δεήσεων ἀνήκουσα· λοιπὸν αὐτὸς καὶ οἱ περὶ αὐτὸν βεβαίως εἰς τὰς τοποθεσίας ταύτας ἐποιούντο τὰ μεταστάσιμα αὐτῶν. Τὸ χωρίον Ἅγιος Στέφανος εἶχε κατοίκους περὶ τὰ μέσα τῆς ΙΣΤ' ἑκατονταετηρίδος (Ἱεροσολυμιτικὴ Βιβλιοθήκη τ. Β' σ. 428), εἰκόσω δ' ὅτι καὶ τὰ δύο χωρίδια ταῦτα εἶχον Γράμματα Πατριαρχικὰ τῆς ΙΖ' ἑκατονταετηρίδος καλοῦσιν

αὐτὰ χωρία· οὐ ἕνεκα, Χρυσόγονός τις πλούσιος τοῦ Ἁγίου Στεφάνου κάτοικος φκοδόμησε τὸν εἰς τὰ Φλώρια ναόν, ἔχοντα καὶ ἱερέα, ἐπιμελούμενον τούτου τε καὶ τοῦ πλησίον ἀγιάσματος, τιμωμένου ἐπὶ τῇ ἀποδόσει τῆς ἑορτῆς τῆς Κοιμήσεως, 23 αὐγούστου. Μικρῶ πρὸ τοῦ 1730—ἴσως τῷ 1726 ἢ 27, Νικόδημος ὁ μητροπολίτης Δέρκων ἐπεμελήθη τῆς ἀνοικοδομήσεως τῶν εἰς τὰ Φλώρια καὶ τὰ Γαλατάρια ναῶν, δι' ἐξόδων τῶν εὐσεβῶν κατοίκων τῶν περὶ τὰ χωρίων· ἔδαπανήθησαν ἐπὶ τούτῳ γρόσια 700, τριςχίλια χρυσᾶ περίπου σημερινὰ φράγκα, ἔκτος ἰσαρίθμων καὶ πλειόνων δαπανηθέντων διὰ τὴν ἀνάγερσιν καὶ τοῦ ἠρειπωμένου ναοῦ τῆς Ζωοδόχου Πηγῆς. Ἀπεστάλη ὑπὸ τοῦ Πατριαρχείου ἱερεὺς τις ὅπως ἀθροίσῃ τὰς ἐλεημοσύνας τῶν εὐσεβῶν πρὸς τὴν τοῦ χρόνου ἐξόφλησιν.

Ἐν τῷ περιβόλῳ τοῦ ναοῦ τῶν Φλωρίων εὗρον τῷ 1892 ἀνάγλυφον ἐπιτύμβιον τοῦ Β' αἰῶνος. Ἐν Γαλαταρίοις εὗρον λείψανον ἐπιγραφῆς τῶν πρὸ τοῦ Μ. Κωνσταντίνου χρόνων, ἀναφερομένης εἰς Οὐλπιανὸν τινὰ



ΥΛΠΙ  
ΟΓΕΝΕ  
ΙΓΕΝ

Ἄλλὰ τὸ θαυμασιώτερον πάντων τὸ καὶ τὴν εὐλάβειαν τῶν πιστῶν καὶ τῶν ἀπίστων τὴν προσοχὴν ἑλκύον, ἦτο τότε (τώρα;) μέγα ἀνάγλυφον μαρμάρινον, παριστῶν δύο ἀγγέλους ἱπταμένους, κρατοῦντας στέφανον ἐγκλείοντα μορφήν ὁμοίαν τῇ τῆς Θεοτόκου, καὶ κάτωθεν τῶν ἀγγέλων ἐπάλλξει φρουρίου. Ἡ τέχνη τοῦ ἀναγλύφου ἐφάρτη μοι ἀνεκτὴ, ἡ δὲ παράστασις, ἀναφερομένη πιθανῶς εἰς τινὰ πόλιν, παριστᾶ καὶ, κατὰ βυζαντινὴν ἐκδοχὴν, τὴν Θεομήτορα, περιέπουσαν τὰ τεῖχη τῆς θεοφρουρήτου τοῦ Κωνσταντίνου πόλεως. Τὴν τοιαύτην παράστασιν—ἀνευ τῆς ἀπαραιτήτου παραπομπῆς—ἀναφέρει καὶ Σπυρίδων ὁ Ζαμπέλιος ἐν «Βυζαντιναῖς Μελέταις» (σ. 143) γράφων· «Ἐξάλειψον δὲ καὶ τὰ βυζαντινὰ νομίσματα, ἀπερ' φέρουσα τὴν εἰκόνα τῆς Θεοτόκου, στέφανον ἔχουσαν τὰ τεῖχη τῆς Κωνσταντινουπόλεως».



Πρὸ τριάντα πέντε ἐτῶν ἀνεσκάφη μικρὸν κοιμητήριον τῶν πρώτων βυζαντινῶν αἰώνων, καλῶς ἐκτισμένον, δεικνύον, ὅτι τὸ χωρίον εἶχε πληθυσμὸν πρὸ χιλιῶν καὶ περισσοτέρων ἐτῶν ἀρκετόν. Εἶδον αὐτὸ τῷ 1902, ἀλλὰ μετὰ δεκαοκτὼ ἔτη, μεταβάς εἰς τὸ χωρίον, εὗρον τὴν ἀτυχή βυζαντινὴν οἰκοδομὴν πλήρη βορβόρου.

Τῷ 1892 μέχρι τοῦ 1902, εἰς τὴν μικρὰν τοῦ χωρίου πλατεῖαν ἐβλέπομεν τὰ λείψανα τοῦ φρουρίου (κάστρου) τῶν Γαλαταρίων· γνωστὸν δὲ ὅτι τὰ πλείονα τῶν χωρίων τούτων εἶχον φρούρια.

Οἱ παλαιότεροι κάτοικοι μοὶ ἔλεγον, πρὸ τεσσαράκοντα ἐτῶν, ὅτι πρὸ χρόνων ἀμνημονεύτων εἰς τὰ Γαλατάρια κατόικουν ζουδαῖοι.

## §

Ἀπὸ τῶν χωριῶν τούτων ἀνήλθον δις εἰς τὸ μέγα χωρίον Καλφάν, διελθὼν διὰ τῆς τοποθεσίας ΧΑΛΚΑΛΙ, ὅπου ἠγείρετο ἄλλοτε ἡ αυτοκρατορικὴ Γεωργικὴ σχολή. Τὸ Χαλκαλί σήμερον ἀποτελεῖ σωρὸν ἐρειπίων, ἐνῶ, κατὰ τὰς ἀρχάς τῆς 19 ἑκατονταετηρίδος, ὡς ἔλεγον οἱ περίοικοι, εἶχε διακοσίας δὴθεν οἰκίας. Πρὸ τεσσαράκοντα ἐτῶν ἐβλέπομεν ἐκεῖ μικρὸν τι καφφεῖον πρὸς ἀνάκλιον τῶν κεκμηκότων ὁδοπόρων. Μεταξὺ καφφεῖου καὶ κτιρίου γεωργικῆς σχολῆς ὑπῆρχεν ἡμικεχωρισμένον ἐν τῇ γῆ τὸ κάλυμμα λάρνακος μεγάλης, τοιροκιστὶ λεγομένης *Παπάς—Τὰς*—Πέτρα τοῦ ἱερέως· εἰς αὐτὴν ἀπέδιδον οἱ περίοικοι θαυμασίαν δύναμιν, θεραπεύουσαν τὰς ἀσθενείας τῶν κτηνῶν, ἅτινα περιέφερον τρις πῆριξ τῆς πέτρας. Δυστυχῶς, πρὸ 43 ἐτῶν ἐρευνήσας, οὐδὲν ἴχνος εὗρον τῶν ἡμφιθάρτων καὶ ὄψανα γνώστων βυζαντινῶν ἐπιγραφῶν, ἅς ὁ ἀείμνηστος Πασπάτης εἶδε κατὰ τὸ 1876—77, μὴ θελήσας νὰ σώσῃ ταύτας δι' ἀντιγραφῆς.

## §

Οὐ μακρὰν τοῦ Χαλκαλί σώζονται τὰ λείψανα μεγάλου *λιθοκτιστου περιβόλου*, οὗ ἐντὸς ὑπάρχουσι ἐτέρα λείψανα μικρᾶς οἰκοδομῆς. Αἱ πλευραὶ τῶν τοίχων τοῦ τετραπλευροῦ οἰκοδομήματος ἔχουσι μῆκος ἑκατὸν περίπου μέτρων ὁ Πασπάτης, ἴσως ἀπὸ τινος ἐπιπολαίου ἀκούσας περὶ λειψάνων τοιαύτης οἰκοδομῆς, ἔγραψεν, ὅτι ἦσαν ἐκεῖ φκοδομημένα ὑπὸ σουλτάνου τινὸς ἀνάκτορα· ἐπίσκεψις ὅμως ἀπλῆ πείθει πάντας, ὅτι τὸ λεγόμενον ἀνάκτορον θὰ φανῇ φέρον ἡλικίαν ἀρχαιότεραν καὶ τῆς 1Ε' καὶ τῆς 1Δ' ἑκατονταετηρίδος· θὰ φανῇ μᾶλλον τεῖχος, ἐρμυὰ μὲν τὰ θεμέλια φέρον, μικρὰν δὲ ἐγκλείον λιθοκτιστον οἰκοδομὴν,

ὅτι δ' αὕτη καὶ τὸ τεῖχος προεφύλαττε, κατὰ φόβους ἐπιδρομῶν, τοὺς κατοικοῦς μικρῶν χωρίων ἐγγὺς κειμένων.

§

Εἰς τὸν ΚΑΛΦΑΝ, τὸν ΚΑΡΦΑΝ τῶν βυζαντινῶν, οὐδὲν εἶδον ἀμείβον κόπους μου καὶ δαπάνας. Ἡ ὀροθετικὴ ἐπιγραφὴ ΚΑΤΗΝΗΣ ΟΡΙΑ, δοθεῖσα πρὸς διαφύλαξιν εἰς τινα λογίαν ἑλληνίδα (παρα)θερίζουσαν ἐν Ἀγίῳ Στεφάνῳ, κατεστράφη, ἢ ἀπωλέσθη. Εὗρεθῆ εἰς τὴν τοποθεσίαν Πεντάντα, δῆθεν Παντάνασσα, κειμένην μεταξὺ τοῦ σταφυλοπαραγωγῷ Καλφᾶ καὶ τοῦ χωριδίου Γρῦπες. Καὶ ἡ Πεντάνασσα ἦτο λειψανον ἀγιάσματος, ἐντὸς τετραπλεύρου τινὸς ὑπογείου λιθοκτίστου, οὐ ἔξωθεν μὲν ἐσώζετο κιονοκράνον ἀπέριττον μετὰ σταυροῦ βυζαντινοῦ, οὐδὲ μακρὰν δὲ λειψανα βυζαντινῆς δεξαμένης. Πρὸ 60—70 ἐτῶν ἐσώζοντο περίεξ τῆς Πεν(αν)τάνασσας ἐσπαρμένα τεμάχια κίωνων καὶ κιονοκράνων. Τῷ 1892 εἶδον πλίνθους ἀπέριτους καὶ σωροὺς πετρῶν.

Προσηγγίσαμεν εἰς «τῆς Γρῦπες», ἀλλὰ ἐπειδὴ τὸ θαυμάσιον τοῦτο χωρίον θ' ἀπασχολήσῃ ἡμᾶς πολὺ, καλον κρινώ » νὰ ἴδωμεν τὰ πλησίον αὐτοῦ, πρὸς δυσμὰς καὶ ἀνατολὰς χωρία. Ὀλιγώτερον θ' ἀπασχολήσῃ ἡμᾶς τὸ ΑΒΑΣΣΟ, ἢ Ἀβάσσοι, ἢ, κατὰ τινα σοφόν, *Καβάσ κροῖ*. Εἰς τινα χρονογράφον βυζαντινὸν εὗρων «χῶρον δρακῶων, οὗτω λεγόμενον *Κατασύρτας*—ἔγγιστα δὲ οἱ Κατασύρται *τῆς Πόλεως*» (Κεδρηνοῦ Β' σ. 288, 603. βλ. καὶ Γραμματικὸν Λέοντα), ἀλλοτέποτε ἐνόμισα μὴ μετέβαλε τοὺς Κατασύρτας ἢ ἐξηκονταετῆς ἐπικράτησις τῶν φράγκων εἰς Α-basso (βλ. τὸ βιβλιδίον μου «Λίθους καὶ Κεράμια» σελ. 82). Εἰς αὐτὸ ἐξέδωκα τὸ σιγίλλιον περὶ τοῦ σχολείου τοῦ Ἀβάσσο, οὗ τῆς συστάσεως ἐπεμελήθη Γρηγόριος ὁ μητροπολίτης Δέρκων ἐπειδὴ δ' ὑπὸ πατριάρχου καὶ τῆς συνόδου διωρίσθησαν, ἐπὶ τῇ συστάσει τῆς σχολῆς (1819), ἔφθοροι ὁ Δημήτριος Παπαρῥηγόπουλος, ὁ Θεοδοσίος Τζικαλιώτης, ὁ πασὰ Γεώργιος Χριστοδούλου, καὶ ὁ Μιχαὴλ Βασιλείου, δυνάμεθα νὰ φρονώμεν, ὅτι καὶ οἱ τέσσαρες οὗτοι πρόκριτοι τοῦ Γένους παρεθέριζον εἰς Ἀβάσσο.

Ἄλλ' εἰς αὐτὸ μετέβη πολλάκις ὁ σουλτάνος Μαχμούτ, καὶ ἀπαξ, ὡς ἤκουσα, διενυκτέρευσεν εἰς τινα μεγάλην ἑλληνικὴν οἰκίαν, ἣν εἶδον, ἔτι σωζομένην τῷ 1887. Εἰς αὐτήν, ἐν ποτήριον ὕδατος ψυχροῦ προσενεχθὲν τῷ Μαχμούτῃ τῷ 1833 παρήγαγεν ἀποτελέσματα εὐεργετικὰ διὰ τὰς περίεξ κοινότητας (ἰδὲ Ἀποσημειώματα Χρονογράφου ὑπὸ Μ. Ι. Γεδεών' σελ. 269—270).

Ἀνέγγων ἐν χειρογράφῳ Χρονικῷ Μολδαβίας, ὅτι τῷ 1749, Κωνσταντῖνος Ῥακοβίτσας ὁ τότε γενόμενος ἡγεμὼν Μολδαβίας, προήγαγεν εἰς τὸ ἀξίωμα τοῦ σπουδαστῆ τὸν «Φωτάκη», πατρικὸν τοῦ δούλου, ἐκ χωρίου Ἀβάς-κισορί, εἰς ὅπερ ἔμεινον, ὡς φαίνεται, καὶ ἡγεμόνες, ἐκείθεν ἀναχωρῶντες, ὡς ὁ Νικόλαος Μαυρογένης τῷ 1786, ἀπερχόμενος εἰς Βουκουρέστιον (Ἵψηλάντου Κομνηνοῦ Τὰ μετὰ τὴν ἄλωσιν σ. 646).

## §

Εἰς ἀπόστασιν ἡμισείας ὥρας τῷ πρὸς τὴν Πόλιν ὁδοιποροῦντι κείται τὸ χωρίον Ἀΐ-ΠΑΣ, τούτου δὲ τὸ ὄνομα ἐγένεσκον οἱ κωνσταντινοπολίται παραφθορὰν τοῦ ὀνόματος **Ἄγιοι Πάντες**. Πρὸ ἐξήντα πέντε ἐτῶν εἶδον κεφαλὴν ἀρχαιοτάτην, παριστῶσαν τὴν **Μέδοισαν**· εὐρέθη εἰς τὴν γῆν ἐν τινι ἀγρῷ, παρὰ τὸν Ἀἶπᾶν, δηλοῦσα συνοικισμὸν ἐκεῖ καὶ πρὸ τῆς εἰσαγωγῆς τοῦ χριστιανισμοῦ.

Εἰς τὸ κατώφλιον τοῦ ναοῦ τοῦ Ἀἶπᾶ, τιμωμένου ἐπ' ὀνόματι τῶν Ἁγίων Πάντων, ἐσώζοντο (πρὸ τοῦ 1900), φθισόμενα παρ' ἡμέραν. Ἐξ γράμματα παλαιᾶς ἐπιγραφῆς, μέγεθος ἔχοντα 10 ἑκατοστῶν γολθικῶν μέτρον, ταῦτα

## ΤΕ ΠΑΡΟ

λείψανα βεβαίως ἐπιταφίας ἐπιγραφῆς Χαίρε—τε παρο—δίται κλπ. Ἐξω δὲ τοῦ ναοῦ ἐσώζετο μικρὰ κτιστέονα ἡμιπέλογοις, καὶ παρ' αὐτὴν εἶδος ἀγιάσματος, ἀνάμνησις θλιβερά ὕδατος γαίης παναρχαίου. Πρὸ αὐτοῦ αἰέγγων ἡμίφθαρον ἐπιτυμβίαν ἴσως ἐπιγραφὴν ἐπὶ μαρμάρου τετραουσιμένου ταύτην

PLEG HAD STI PCHI  
 MH ED I EOSS STI PCHI OI  
 NESIRIVS IMM·SECYN  
 F C

## §

Ἦλθομεν εἰς τὸ ΤΣΙΦΟΥΤ-ΜΠΟΥΡΓΑΖ—Ἰουδαϊκὸν-πύργον, ἢ ΓΡΥΠΕΣ, τὴν παμπαλαίαν ΔΡΥΠΙΑΝ. Κεῖται σχεδὸν ἐν μέσῳ τῶν χω-

οιδίων Ἀἰπᾶ καὶ Ἀβάσου, ἢ Ἀβάς-κιοῖ, εἶχον δὲ καὶ τὰ τρία, πρὸ ἐξήντα πέντε ἐτῶν, ὅτε τὸ πρῶτον μετέβην εἰς ἐπίσκεψιν αὐτῶν (1870), περὶ τὰς 75 οἰκίας, ἀνὰ 25 σχεδὸν ἕκαστον (ἢ ὀλιγωτέρας). Ἀρχαιότερον ἀναφέρεται ἡ Δρυπία.

Ἐπὶ ὄψιν λάβωμεν δύο λόγους τοῦ ἱεροῦ Χρυσοστόμου, ὧν ὁ μὲν φέρει τὴν ἐπιγραφὴν «Τῆς βασιλίδος μέσον νυκτῶν εἰς τὴν μεγάλην ἐκκλησίαν προσελθούσης, ἀκείθεν τὰ λείψανα τῶν μαρτύρων ἀραμμένης καὶ προπεψμαμένης διὰ πάσης τῆς ἀγορᾶς ἕως Δρυπίας, τοῦ μαρτυρίου ἀπέχοντος ἐννέα σημεῖα τῆς πόλεως. Ἐλέχθη ἐν τῷ μαρτυρίῳ ἡ προσομιλία, παρουσίας αὐτῆς καὶ τῆς πόλεως πάσης, καὶ τῶν ἀρχόντων»—ὁ δὲ ταύτην «Τῇ ἐπισύσῃ ἡμέρᾳ, παραγενομένου τοῦ βασιλέως ἐν τῷ μαρτυρίῳ τοῦ ἀποστόλου καὶ μάρτυρος Θωμᾶ, τοῦ διακειμένου ἐν τῇ Δρυπία, καὶ πρὸ τῆς διαλέξεως ἀναχωρήσαντος, ἐλέχθη ἡ ὁμιλία μετὰ τὴν ἀναχώρησιν τὴν ἐκείνου, πρὸς τὸ πλῆθος». Ἐκ τοῦ πρῶτου τῶν δύο τοῦ Χρυσοστόμου λόγων τούτων ἀποδεικνύεται πῶς τὸ μήκος τῆς ὁδοῦ ἀπὸ τῆς Κωνσταντινίου πόλεως ἕως τῆς Δρυπίας ἀνάγνυται «Γυναῖκες ταμεινόμεναι καὶ κηροῦ μαλακώτεραι πρὸς τοὺς ἰσχυροτάτους τῶν ἀνδρῶν ἡμιλλῶντο τῇ προθυμίᾳ, μήκος ὁδοῦ τοσοῦτον βᾶδην ἀνύουσαι, οὐ νέαι μόνον, ἀλλὰ καὶ γεγρακυῖαι». Τῆς δὲ προκοπῆς ἰδέαν λαμβάνομεν ἀπὸ τῶν λόγων τούτων. «Οὕτως αἱ λαμπάδες αἱ διὰ τῆς νυκτός, αἱ πυκναὶ καὶ συνεχεῖς, μέχρι τοῦ μαρτυρίου τούτου διὰ παντός ἐκαθεύσαι, πυρὶν ποταμοῦ φαντασίαν παρεῖχον τοῖς ὄφθασι. Καὶ ταῦτα μὲν ἐν νυκτὶ. Τῆς δὲ ἡμέρας φανείσης, ἕτεραι λαμπάδες πάλιν ἐφαίνοντο». Ταῦτα γίνονται ἐν ἀρχῇ τῆς Ε', εἰ οὐχὶ ἐν τέλει τῆς Δ' ἑκατονταετηρίδος (Πατρολογίας ἑλλην. τοῦ Migne, τόμου 86, στήλη 467, 469, 470, 473 κ. ἐξῆς).

Οὔνοι καὶ σλαῦοι, τῷ 559, ἐξημίωσαν τὴν Δρυπία, ἐξανδραποδίσαντες τοὺς κατοίκους αὐτῆς· ἐπῆλθον δὲ οἱ βάρβαροι μέχρι τῶν χωρίων τούτων, εὐρόντες ἕνεκα σεισμῶν καταπεπλοκῶτα μέρη τινὰ τοῦ Ἀναστασιακοῦ τείχους (Θεοφ. Α' σ. 360).

Μνεῖαν ὑπάρξεως ἑλλήνων κατοίκων κατὰ τὴν Η', ἢ τὴν Θ' ἴσως ἑκατονταετηρίδα χορηγεῖ ἡμῖν τὸ θαυμασιόν ἐπιτύμβιον ἐπιγραμμα, ὅπερ, ἀοπνέον ἑλληνισμόν ἀκραιφνῆ, παρατίθημι καὶ πάλιν ἐνταῦθα

*Σωφρονία τλημων, παναώριος ἐνθάδε κεῖται,  
Ἄδριανῶ γενέτη πένθος ἀναψαμένη.*

Τὸ σχῆμα τῶν γραμμάτων τοῦ ἐπιγράμματος, ὅκτω κατέχοντος στίχους, ὄρα εἰς τὸ βιβλίον μου «Λίθους καὶ Κεράμια» σελ. 88, τῷ 1893 συμπληρωθέντι· τότε ὀλιγίστας εἰδήσεις εἶχον ἀθροίσει ἀπὸ συγγραφέων βυζαντινῶν·

ἡ δὲ τελευταία μνεῖα ἀναφέρεται εἰς τὴν βασιλείαν Ἀνδρονίκου

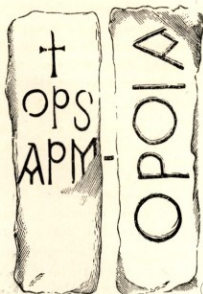
Παλαιολόγου, και ταύτην ὀφείλομεν εἰς τὸν Παχυμέρη (τ. Β' σ. 279 και 406). Κατὰ τὴν μαρτυρίαν αὐτοῦ, τῷ 1299, κατὰ φεβρουάριον, μετέβη εἰς τὴν Δρυϊάν ὁ αὐτοκράτωρ οὗτος, ἵνα διαμείνῃ τινὰς ἡμέρας. Μετὰ σχεδὸν ἕξ ἔτη, τῇ 24 Ἰανουαρίου 1305, συνάντησις ἐγένετο τοῦ Ἀνδρονίκου μετὰ τοῦ υἱοῦ και συμβασιλέως αὐτοῦ, εἰς τὴν Δρυϊάν.

Ἡ παλαιότερα τοῦ ναοῦ εἰκὼν φέρει χρόνον γραφῆς τὸ ἔτος 1798 (δεκεμβρίου 3), δηλοῖ δ' ὅτι «οἱ καπέλοι και ἡ μουτζήδες Κουμκαποῦ» ἀφίερωσαν αὐτὴν εἰς τὸν ἅγιον Γεώργιον εἰς τῆς Γρθῦπες. Ἀλλ' ὁ ναὸς ἐτιμᾶτο ἐπ' ὀνόματι τοῦ τιμίου Προδρόμου, και ἐπανηγύριζε τὴν 29 αὐγούστου. Καὶ ἐν τούτοις εὐρέθη, τῷ 1833, ἐπιγραφή, σωζομένη και τῷ 1902, δηλοῦσα ὅτι

† ὁ πάνσεπτος οὗτος ναὸς  
τῆς Ὑπεραγίας Θεοτόκου ἀν  
φοκοδόμητο ἐκ βάθρων ἐπὶ τῆς  
πατριαρχείας κυροῦ Παΐσιου  
διὰ συνδρομῆς και βοηθείας  
τῶν εὐσεβῶν και ὀρθοδόξων  
χριστιανῶν ἀνμνησθῆ Κύριος  
ἐν τῇ βασιλείᾳ αὐτοῦ. Ἐ-  
τος ΑΨΛ'. Ἰουλίου ιε'.

Ἐπειδὴ ὁμοῦς ἐκκλησίαι τινὲς τῆς Κπόλεως ἀνφοκοδομήθησαν ἐν ἔτει 1730, ὑποθέτω μὴ ἡ ἐπιγραφή ἰδιάξῃ εἰς τὸν ἐν Ἀραμπατζῆ-μεηδᾶν (ἐντὸς τῶν τειχῶν) ναὸν τῆς Θεοτόκου, λιπόντα τὸ ζῆν, ὡς φρονῶ, πρὸ τοῦ 1800. Συνήθως δὲ μετεκομίζοντο και ὑπὸ τῶν ἐργατῶν ἕξ ἐτέρων μερῶν εἰς ἄλλα πλίνθοι και πέτραι, και ἐγγραφα μάρμαρα.

Ἐντὸς τῆς Δρυϊας εἶδον πρὸ ἐτῶν τεμάχιον μαρμάρου τετράπλευρον, δεικνύον τὰ ὄρια (ὄρους) χωρίου τινὸς, οὗ τὸ ὄνομα εἶχε πρῶτον γράμμα τὸ Α. Παρὰθέντω τὸ τεμάχιον



Ἐξω τοῦ ναοῦ ἐνετείχισαν ἀνάγλυφον παριστῶν ῥωμαῖον πολεμιστήν, φέρον κάτωθεν γραμμάτων καὶ λέξεων ἀνερομηγεύτων γραμμάς τινας, ὧν παρατίθεται ἐνταῦθα τὸ ὁμοίωμα.



## §

Ἄπο τῶν χωριδίων τούτων καταβαίνοντες πρὸς τοὺς παραλίους συν-  
οικισμοὺς συναντῶμεν ἄλλο μικρὸν χωρίον, οὗ τὸ ὄνομα ἀναφέρει Θεο-  
φάνης ὁ χρονογράφος (Α', 360): τὸ χωρίδιον ἐλέγετο τότε, καθὼς και σή-  
μερον — *ἐὰν ὑπάρχη* — ΝΥΜΦΑΙ, *Νύφες* κοινῶς. Τῷ 559 ὁ πληθυσμὸς  
αὐτοῦ ἐξηνδραποδίσθη ὑπὸ τῶν οὖνων καὶ σλαύων, ἀλλ' εἶχε πάντοτε  
καθὼς και πάντα τὰ θρησκὰ πολιήματα, πληθυσμὸν, ὑφιστάμενον τὰς ἐπη-  
ρεΐας ἀνθρωπίνων κακουργιῶν και φυσικῶν ἀτυχημάτων.

Πρὸ ἐξήντα ἐτῶν ἀνευρέθησαν λείψανα βυζαντινοῦ μεγάλου ναοῦ,  
ἐπὶ δέ τιнос ἐκ τῶν ἐν αὐτῷ μαρμάρων εἶδον μονόγραμμα στοιχείων τριῶν  
ΤΡΥ, σημαῖνον βεβαίως Τρύφωνος ἁγίου ναόν. Εὐρέθη δὲ και μάρμαρον  
ἐν τῷ ναῷ, φέρον ἀνάγλυφον μέγαν ἐντὸς κύκλου σταυρῶν, και περίξ αὐ-  
τοῦ, ἐντὸς τεσσάρων μικρῶν κύκλων ἐν μονογράμμασι τὰς λέξεις Κύριε—  
βοήθει—τῆς δούλης σου—Μαρίας· αὕτη δ' ἦν ἡ κτιότρια τοῦ ναοῦ, ζή-  
σασα μετὰ τὴν Η' Ἰσῶς ἑκατονταετηρίδα. Πανομοίωτον τῶν μονογραμ-  
μάτων παρεθῆκα ἐν 136 σελίδι τοῦ «Βυζαντινοῦ Ἐορτολογίου» μου, ὅπου  
ἔρρηφα τὴν ὑπόνοιαν μήπως ἦ τὸ χωρίον αἱ *Μεγάλαι Νύμφαι* τοῦ Συνα-  
ξαριστοῦ.

οὗτος εἰς τὴν 24 ἰουλίου, μνημὴν ἀναγράφων Χρηστίνης μάρτυρος,  
παρασημειοί: «ἡ σὺναξις ἐν τῷ ἁγιωτάτῳ αὐτῆς μαρτυρίῳ, τῷ ὄντι ἐν τῷ  
νέῳ παλατίῳ, και ἐν Νύμφαις ταῖς *Μεγάλαις*» κτλ. Ἀτυχῶς τὸ χωρίον  
Νύμφας ὁ Θεοφάνης γράφει χωρὶς ἐτέρου τινὸς ὀνόματος.

## §

Ἄπο Νυμφῶν δρόμος ἀναμέσον ἀγρῶν και ἀμπελώνων φέρει εἰς τὸ  
*Μακροχώριον*, τὴν παρὰ βυζαντινοῖς ΑΦΑΜΕΙΑΝ, ὡς αὐτὴν γράφει  
Νικήτας ὁ Χωνιάτης· ἀλλ' ὁ ἐν ἀρχῇ τῆς Γ' ἑκατονταετηρίδος ἀκμάσας  
Εὐθυμίου τοῦ πατριάρχου βιογράφου ΑΠΑΜΕΙΑΝ γράφει (Vita Euthymii  
ἐπιμειλία De Boor, ἐν Βερολίῳ, 1888, σ. 1)\*. Παρὰ Καντακουζηνῷ ἀνα-  
φέρεται ὅτι εἶχε παλιόν τὴν Ἀπάμειαν. Ἦτο δὲ τετειχισμένη ἐπιμελῶς  
ὑπὸ τῶν φράγκων κατακτητῶν τῆς Κωνσταντινοπόλεως· μετὰ τὸ 1261  
φαίνεται ὅτι τὰ ὀχυρώματα αὐτῆς ὑπέστησαν φθορὰς, ὁ δὲ Καντακουζην-  
νός, αὐτὸς ἐτείχισεν ὀχυρώσας τὴν Ἀπάμειαν, τῷ 1345. (Παχυμέρης Α'

\* τὴν βιογραφίαν ταύτην, πολὺτιμον ἱστορικὸν μνημεῖον, ἀνευθεν ὁ ἀείμνητος  
φίλος μου G. Hirschfeld ὁ ἑλληνιστής.

σ. 110. Κιντακ. Β', σ. 518). Ἐκτοτε οὐδεμίαν μέχρι τῆς ἀλώσεως τῆς Κπόλεως μαρτυρίαν γινώσκω.

Ἡ στήλη τοῦ Αἰθέριου, κατὰ τὴν εἰς ἐμὲ γενομένη γνωστὴ, ἀναφέρει οἰκοδομὰς καὶ κτήματα, οὐχὶ δὲ Ἀπάμειαν ἔχει δὲ οὕτω, διὰ καλλιωδῶν γραμμάτων

† Ὅροι διορίζον  
 τες τὰ δίκαια τοῦ  
 Ὅρφανοτροφίου,  
 καὶ Αἰθέριου τοῦ  
 ἐνδοξοῦ κουράτορ  
 τῶν ἐμφυτευθέν  
 τῶν αὐτῶ τόπων †

Ἡ ὑπόθεσις ἀνατρέχει εἰς τὸ μέσον τῆς ΣΤ' ἑκατονταετηρίδος, ἐπὶ τοῦ μεγάλου Ἰουστινιανοῦ. Οἱ «Λίθοι καὶ Κεράμια» (σ. ρξστ') σημειοῦσιν ὅτι ὁ Αἰθέριος ἦτο συγκλητικός, ἦτο καὶ κουράτωρ (κεχαγιάς τουρκιστί) τῆς Ἀντιόχου οἰκίας, ἀλλὰ καὶ ταραχὰς ὑπενεργῶν κατὰ τῶν καθεστώτων, τῷ 566 ἢ 567, ἀποδειχθεὶς συνομωτῶν κατὰ τῆς ζωῆς τοῦ αυτοκράτορος Ἰουστίνου Β', κατεδικάσθη εἰς θάνατον\*.

Τοῦ ἀναφερομένου Ὅρφανοτροφείου ἀκαθόριστος μένει εἰς τὴν ἐπιγραφὴν ἡ τοποθεσία· ἀλλὰ τὸ ἔγγραφον μίσημαρον εὐρέθη εἰς τὸν κήπον Ζαχαριάδου κατὰ τινὰς ἐσκαφὰς χωμάτων, ὃ δὲ κήπος ἀπέχει τῆς Ἀπαμείας (Μακροχωρίου) σχεδὸν τέταρτον ὄρας διὰ τὸν περὶ ἡ μεταβαίνοντα ἀπὸ Ἀπαμείας εἰς Ἅγιον Στέφανον. Ἐκεῖτο πρὸ χιλίων ἐτῶν τὸ Μακροχώριον ἐκεῖ, ὅπου σήμερον; Ἐν μέσῳ τῆς κομποπόλεως, πρὸ τῆς οἰκίας Ἰωάννου Βόλτου, ἐδεικνύοντο λείψανα τῶν τοίχων τοῦ μεγάλου καὶ περιωνύμου ναοῦ τοῦ Ἐβδόμου. Ὁ τῆς «Κωνσταντινουπόλεως» συγγραφεὺς Σκαρλάτος Δ. Βυζάντιος φαίνεται πῶς ᾔθων τὴν Ἀπάμειαν πρὸς τὰ μέρη τοῦ αυτοκρατορικοῦ ὑφασματοποιείου (Μπασμά-χανέ), ᾧ κατηκολούθησε καὶ ὁ Μηλιαράκης (Ἱστορία τοῦ βασιλείου τῆς Νικαίας καὶ τοῦ δεσποτάτου τῆς Ἠπείρου, σ. 553. Εἰς τὸ βιβλίον καὶ τινες ἀνακρίβειαι δυνατόν ἴνα εὐρεθῶσι· τὸ Ῥήγιον ὀνομάζει κομποπολιν (σ. 590), ἀγνοῶν ὅτι εἶχεν 20 οἰκίας, καὶ γράφει Κλουτσούκ-Ἰκμετζέ). Ἐνώπιον ἀποριῶν καὶ διαστροφῶν ὃ γράφων τὰ παρόντα σημειοῖ ὅτι τὰ ἐρεῖπια τοῦ φρουρίου τῆς Ἀπαμείας παρατηροῦνται ἐντὸς τῆς κομποπόλεως ταύτης.

\* ἐν Λίθοις καὶ Κεραμίσι ἀναφέρονται αἱ παραπομπαί, εἰς Μαλαλάν, Εὐάγγιον, Εὐσεβίον, Θεοφάνη, Σιμοκάτην, καὶ Κεδρηγόν.



Μεταξὺ τῆς Ἀπαμείας καὶ τῶν Γαλαταρίων κείται τὸ μέγα χωρίον ΑΓΙΟΣ ΣΤΕΦΑΝΟΣ. Εἰς αὐτὸν ἀπέβησαν οἱ κατακτηταὶ τῶν ἑλληνικῶν χωρῶν σταυροφόροι τῇ 23 Ἰουνίου 1203, ὅτε ἡγουμενεῖον, ἢ, τὸ καθ' ἡμᾶς, πρωτοπαπαδικίον (abbaye) ὀνομάζει εἰς τὴν Κουγκέσταν αὐτοῦ ὁ Ville Hardouin. Ἐπὶ τάφου τινὸς Γεωργίου υἱοῦ Ἰωσήφ καὶ Μαρίας ἐπιγραφή τοῦ 1686 κατ' οὐδὲν προάγει τὰς ἡμετέρας ἐρεῦνας· ἤδη γνωσκομένη ὅτι Παρθένιος Δ' ὁ Μογιλάλος (Χουμχούμης) σὺν τῇ συνόδῳ αὐτοῦ, κατὰ ἰανουάριον τοῦ 1669, ὀνομάζει χωρίον τὸν Ἅγιον Στέφανον, ἀποσπῶν ἀπὸ τῆς πνευματικῆς διοικήσεως τοῦ μητροπολίτου Δέρκων καὶ ὑποτάσσων τῇ κηδεμονίᾳ τοῦ ἀρχιεπισκόπου Κπόλεως. Ὑποθέτω ὅτι παρεθέριζον ἐν Ἀγίῳ Στεφάνῳ καὶ τότε λογάδες τοῦ Γένους καὶ ἐπιφανεῖς ὀρθόδοξοι. Ἐν ἀρχῇ τῆς ΙΗ', εἰ οὐχὶ ἐν τέλει τῇ ΙΖ', εἶχεν ἰδιοκτητικὸν ἐν Ἀγίῳ Στεφάνῳ μέγαρον ὁ δυστυχῆς ἡγεμὼν Βλαχίας Κωνσταντίνος Μπασαράμπας Μπραγκοβάνος (Ὑψηλάντου Τὰ μετὰ τὴν ἀλώσιν· σ. 294 καὶ 296).

Ἐπανερχόμεθα εἰς τὴν Κωνσταντινὸν πόλιν, καὶ ἀπὸ τῆς πύλης τοῦ Ἑπταφυγίου, ἔξωθεν τῶν θρακικῶν, ἢ χερσαίων τειχῶν, ἀνερχόμενοι, ἀλλ' οὐδαμῶ παραμένοντες, φθάνομεν εἰς τὴν πύλην Ἀδριανόπολεως, ἢ Μυριάνδρου, καὶ κατὰ τὸν Α. Mordtmann τὸν ἱατρόν, Χαρισίου πύλην. Ἐξ αὐτῆς ἐξερχόμεθα πρὸς τὰ μικρὰ χωρία, περὶ ὧν ἔγραφα ἄνω. Ὁ εἰς καὶ μόνος δρόμος, ἔξω τῆς πύλης, διχαζόμενος εὐθὺς ὀδηγεῖ διὰ μὲν τοῦ ἀριστεροῦ βραχίονος εἰς τὸ χωρίον ΛΙΤΡΑΣ (Λύτρας;), διὰ δὲ τοῦ δεξιοῦ εἰς ΤΟΠΤΣΗΛΑΡ. Εἰς αὐτὸ φθάνομεν περὶ μετὰ ἡμίσειαν ὥραν, εἰς τὰς Λίτρας μετὰ μίαν ὥραν καὶ ἐν τέταρτον.

Ἐν Λίτραις οὐδεμίαν οὐδ' ἐπὶ πέτρας εἶρον μαρτυρίαν, οὐδ' ἐπὶ χάρον, φωτίζουσιν ἡμᾶς περὶ τοῦ παρελθόντος αὐτῶν. Παράδοσις ὑπῆρχε παρὰ τοῖς καλαιοῖς κωνσταντινοπολίταις, ὅτι αἱ Λίτραι συνφκίσθησαν ὑπὸ ἀθηγγάνων, προσελθόντων εἰς τὸν χριστιανισμόν καὶ βαθμηδὸν ἐξελληνισθέντων· πολλοὶ τῶν κατοίκων τῆς πόλεως μετόικουν κατὰ τὸ θέρος εἰς τὸ χωρίον, ὡς εὐάερον· ἀλλ' ἦτο τὸ ταλαίπωρον ξηρόν, ἀνικμον, ἐστερημένον ὕδατος ἐπαρκοῦς. Ἄπ' αὐτοῦ ἀπεῖχον ἀνά ἡμίσειαν ὥραν τὸ μὲν τοῦ δὲ τὰ χωρία, περὶ ὧν ἔγραφα ἄνω.

Ὁ δεξιὸς τοῦ διχαζομένου δρόμου βραχίον ἀγει ἡμᾶς εἰς **Τοπτηλάρ** = **Πυροβολητάς**. Πρὸ τοῦ 1860 ἐπὶ σειρὰν μακρὰν ἐτῶν, εἶχεν ἡ τοποθεσία αὕτη πολλοὺς—περὶ τοὺς δεκαπέντε—ἀνεμομύλους, ἰδιοκτησίας ἑλ-

λήνων, διαμενόντων ἢ εἰς τὰ ἐκεῖ πανδοχεῖα, ἢ εἰς τὴν ἐντὸς τῆς Μυριάνδρου πύλης (Ἐύρνε-καπὺ) συνοικίαν, τὴν ἔχουσαν ναὸν ἀγίου Γεωργίου. Ὁ ἱατρὸς Mordtmann εἰς τι μέρος τοῦ λαμπροῦ συγγραμματος αὐτοῦ Esquisse topographique de Constantinople ὑποθέτει—δὴλα δὴ γράφει μετ' ἐνδοιασμοῦ, μήπως ὡσιν αἱ Λίτραι αἱ παλαιαὶ παρὰ βυζαντινοῖς ἈΡΕΤΑΙ. Τὸν τόπον τῶν Ἀρετῶν κατέχει τὸ Τοπτηλιάρ. Ὁ λαμβάνων ὑπὸ σπουδὴν τὴν Ἄγγων Κομνηνὴν εὐρίσκει τὴν περιγραφὴν ταύτην τοῦ λόφου τῶν Ἀρετῶν, ὅτι «ὑπερκείμενος μὲν τῆς πεδιάδος, καὶ τοῖς κάτωθεν ἰσταμένοις καὶ πρὸς τοῦτον ὄρωσιν εἰς λοφίαν ἀνατεινόμενος, καὶ τὴν ἑτέραν μὲν πλευρὰν πρὸς θάλασσαν ἀπονεύων, κατὰ δὲ τὴν ἑτέραν πρὸς τὸ Βυζάντιον, ταῖς δὲ γε λοιπαῖς δύο πρὸς ἄρκτον καὶ—δύσιν παντὶ ἀνέμφ καταπνεόμενος, **διδιδὲς ὕδωρ καὶ πότιμον ἔχων ῥέον ἀεὶ**, φυτῶν δὲ καὶ δένδρων παντάπασιν ἀμοιρῶν» (Ἄγγα Ἀ' σ. 117). Ὁ μεταβάς εἰς ἐπίσκεψιν τῶν Λιτρῶν, κατέμαθε βεβαίως ὅτι τὸ χωρίον διακρίνεται ἐπὶ λιψυδρία, θάλασσα δὲ ἀόρατος ἐξ αὐτοῦ. Ἐκ τοῦ Τοπτηλιάρ βλέπει τις θάλασσαν, τὸν ποταμὸν Κύδαρον (Σιλιχιάρ). Εἰς τὸν λόφον τῶν Ἀρετῶν ὁ αὐτοκράτωρ Ῥωμανὸς ὁ Διογένης, μεταξὺ τῶν 1068—70, ὠκοδόμησεν εὐπερεπὲς ἀνάκτορον, εἰς αὐτὸ δὲ κατ' ἀποβίον τοῦ 1081 διέμειναν οἱ Κομνηνοὶ, πρὸς τὴν κατάληξιν τῆς Κόλλεως ἑτοιμασθέντες. Τεμάχια πλίνθων ἐγγράφων εἶδον πολλὰ, καὶ μαρμαίρων μετὰ σταυρῶν, καὶ τόξα καὶ παραστάτας παραθύρων. Ἦσαν πάντα μάρτυρες σιγηλοὶ τῆς ὑπάρξεως καὶ ἀνακτοροῦ, καὶ ναοῦ. Οὐδὲν τοιοῦτον εὗρομεν ἐν Λίτραις.

## §

Ἀπὸ τῶν Ἀρετῶν καταβαίνει τις εὐκόλως ἐντὸς ὄρας τὸ πολὺ, εἰς τὸ ΚΙΟΤΣΟΥΚ—ΚΙΟΤ, δὴλα δὴ **Μικρὸν χωρίον**, ὡς ἀνεῖ τὰ λοιπὰ, ἅτινα ἐπεσκέψθημεν, ἦσαν μεγάλα. Εὗρον οἰκίας 25 καὶ εἰς αὐτὸ, καὶ μέγαρον τι εὐρύχωρον, κτισθὲν πρὸ τοῦ 1870 ὑπὸ τοῦ ἡγερωτάτου τραπεζίτου Χρηστάκη Ζωγράφου, εὐεργετήσαντος καὶ τὸν ναὸν τοῦ χωρίου, καὶ τὴν μικρὰν αὐτοῦ σχολήν.

Ὁ ναὸς ἀριθμεῖ τελευταίαν οἰκοδομήν τὴν τοῦ 1835, ἀλλὰ καὶ τῆς προγενεστέρας ἐσώζετο τῷ 1891 μνημεῖον ἢ ἐξῆς ἐπιγραφὴ

† Ὁ πάνσεπτος οὗτος ναὸς ἀνε-  
καινίσθη δι' ἀναλωμάτων τῶν εὐ-  
σεβῶν χριστιανῶν, ἀρχιερατεύοντος τοῦ πανιε-  
ρωτάτου κῦρ Σαμουὴλ ἔτος αψνθ', μαρτίῳ ἡ'  
Π: Β: ΚΦ: Π: ΓΚ: Γ: Χ: ΕΠ:

Οὐδὲν εἶδον ἐν τῷ ναῷ μνημεῖον παλαιῶν χριστιανικῆς τέχνης· αἱ παλαιότεραι εἰκόνες ἐγράφησαν, τινὲς μὲν μικρῶ μετὰ τὰ μέσα τῆς ΙΗ' ἑκα-

τονταετηρίδος, ἄλλαι περὶ τὰ 1805—6, καὶ τῷ 1835. Τὸ ἀντιμίνσιον ἦτον ἐκ τῶν λεγομένων ἀγιοταφικῶν: Ἀβραμίου Ἱεροσολύμων. Ἡ ἱερατικὴ ζῶνη (λειτουργικὴ) ἔφερε κεντητὸν, μόλις διακρινόμενον, τὸ ἔτος 1819.

Εἰς ἀπόστασιν ἀπὸ τοῦ χωρίου δεκάλεπτον ἐγίνοντο ἀνασκαφαὶ ἀπὸ τοῦ 1888—1892, νομίζω ὑπὸ ἰδιωτῶν. Ἡμισυ μέτρον μόλις ὑπὸ τὴν γῆν εὐρέθη ψηφροθέτημα, οὐ τὸ μήκος ἀπὸ βορρᾶ πρὸς μεσημβρίαν 4 καὶ 90 γαλλικοῦ μέτρον. Μεσημβρινώτερον τοῦ μέρους τούτου, παλαιότερα τις ἐσκαφὴ γενομένη ἀπεκάλυψεν, εἰς βάθος σχεδὸν δύο μέτρων, λείψανον τοῖχου πλάτος 90 ἑκατοστῶν, καὶ στηλοβάτην τέχνης ἑλεεινῆς.

### §

Εἰς πάντα τὰ μέρη ταῦτα μετέβην πολλάκις—ἀπὸ τοῦ 1870 μέχρι τοῦ 1902, καὶ ἐνθ' τῶν ἑλληνικῶν χριστιανικῶν κοινοτήτων ἢ καθόλου σύστασις ἤλαττοῦτο μαραιομένη, τῶν τουρκικῶν ἀνέθαλλε πληθυνομένη. Τὸ ἑλεεινὸν τουρκικὸν χωρίον Βίδος (προφέρεται Vidoss) ἴσως ἔμεινε πτωχικόν, οἷον εἶδον πρὸ 65 ἐτῶν ἄλλα τὸ Τοπσηλάρ καὶ τὸ ἡμίσειαν ὄραν ἐνδότερον Μπουνά-κισαὶ (χωρίων τῶν ἐκ Βοσνίας) ἀνεπτύχθησαν μέχρι τοῦ 1908 εἰς συστάδας, οὕτως εἰπεῖν, ἐυμόρφων μικρῶν ἐπαύλεων. Ἦτο δυνατόν ν' ἀναπτυχθῶσι καὶ τὰ ἑλληνικὰ χωρία, ἀλλ' ἦσαν οἱ διοικοῦντες αὐτὰ παναθλιώτατοι. Μέχρι τοῦ 1885, ὅτε κατεστράφησαν κατὰ τὸ ἡμισυ ἐκ πυρκαϊᾶς, αἱ Λίτραι εἰσέπραττον κατ' ἔτος ἀπὸ τοῦ καπηλείου αὐτῶν, κτήματος τοῦ ναοῦ (ἁγίου Γεωργίου), λίρας χρυσᾶς τουρκικᾶς 400, ὑπὲρ τὰς 9,000 φράγκων χρυσῶν. Ἐξωδεύοντο δὲ, καθὼς ἔμαθον, πρὸς συντήρησιν τοῦ ναοῦ 15—20. Εἰς τὸν μισθὸν τοῦ διδασκάλου 48, κανδηλάπτου 12, καὶ ἴσως ἐλάμβανε καὶ ὁ ἱερεὺς τοῦ χωρίου—ἴσως 20, ἐν ὄλφ 100. Καὶ ἐν ταῦτοις τῷ 1888 παρετήρησα εἰς τὸ ἱερατικὸν φαινόλιον ὀπῆν εὐμεγέθη, προελθοῦσαν ἐξ ἀνθρακος ἀνημμένον. Ἐξ ἐνὸς τελετουργικοῦ βιβλίου—νομίζω Παρακλητικῆς—ἔλειπον 4 σελίδες, καὶ οὐδὲ ἐσκέφθησαν ἂν μεταγράψωσιν αὐτὰς ἐξ ἄλλου βιβλίου. Ἦκουσα δὲ, ἐρωτήσας περὶ τῶν περισευμάτων, ὅτι δίδονται εἰς τούρκους ἀνακριτὰς ὁπόταν *συμβαίνει νὰ μαχαιρωθῶσιν, ἢ νὰ δαρθῶσιν κατόπιν μέθης, ἢ ἐάν ποτε πέριξ τῶν Διτρῶν εὐρέθῃ τις πληγωμένος*: δηλὰ δὴ κατέβαλλε τὸ τοῦ ναοῦ ταμεῖον τὰ χρηματικὰ πρὸς τιμα μεθυσμένων, ἀτασθάλων καὶ τρελλῶν λιτρηνῶν. Εἶχον δ' αἱ Λίτραι 110—115 οἰκογενεῖας: ὁ Σαφράς περὶ τὰς 70—ὁ Καλφάς 160, ἢ καθ' ἑτέραν (ἰδιωτικῆν πάντοτε) πληροφορίαν 200. Ἄλλ' ἐκ τῶν 200, ἢ τῶν 160 τούτων τὸ μὲν ἐν τέταρτον ἔμαθον τῷ 1887 ὄντας στείρους, τὸ δὲ τέταρτον χήρους. Καὶ Καλφάς καὶ Σαφράς εἶχον ἀπὸ τῶν ἐκκλησιαστικῶν ἕκαστος κτημάτων (δύο παντοιοπωλείων καὶ ἐνὸς κουρείου) λίρας τουρκικᾶς 200 χρυσᾶς ἐτησίως: ἐξώδευε δὲ ἑκατέρω τῶν ἑλληνικῶν

τοῦτων κοινοτήτων εἰς ἐπιμίσθιον ἱερῶς, εἰς μισθὸν διδασκάλου, εἰς μισθὸν κανδηλάπτου ὄσα καὶ αἱ Λίτραι. Σημειωτέον ὅτι συνήθως ὁ διδάσκαλος ἦτο καὶ ἱεροφίλιτης, ὡς ὁ κανδηλάπτης ἦτο παιδονόμος. \*Ἐμαθον δ' ὅτι τὰ ταμεῖα τῶν ναῶν ἐχορήγουν καὶ εἰς τὸν μικτάρην (ἢ σφραγιδοφύλακα;) τοῦ χωρίου μισθὸν ὀλίγον ἢ πολὺν: ὑποθέσατε λίρας 200 τὸ πολὺ κατ' ἔτος· αἱ λοιπαὶ ἐχάνοντο.

\*Υποβάλλοντες ἀπολογισμοὺς, κρατοῦντες ἢ ὄχι κατὰστικα ἀκριβῆ, ἢ ἡμακριβῆ, προσόδων καὶ δαπανῶν πρόκριτοι καὶ κάτοικοι, καὶ πάροικοι, καὶ ἄποικοι ἐπετέλουν τὸ πρὸς τὴν πίστιν καὶ τὸ πρὸς τὴν ἐθνικότητα καθήκον, καθὼς ἀντελαμβάνοντο αὐτοῦ, *συζυμῶνοντες τὴν ἰδίαν ὑπόστασιν μετὰ τῆς κοινοικῆς ὑποστάσεως.*

§  
**Τα ταλαίπωρα χωρία εἶδον ἡμέρας ἐπιφανεῖς:** ἀναδρόσεις, ἐπισκέψεις μεταστάσιμα αὐτοκρατόρων, θριάμβους αὐτῶν καὶ τῶν ὑπ' αὐτοῦ στρατηγῶν, αὐτοκρατειῶν καὶ μοναρχῶν προσκυνητάτα εἰς ναοὺς, οὓς ἐδόξασεν ἡ ἐγγλωττία τοῦ ἱεροῦ Χρισσιστοῦ. Ἀλλὰ καὶ πολὺ συνεχῶς, μάλιστα κατὰ τὸ ἔαο καὶ τὸ θέρος εἶδον τὰς ἱερὰς πορείας εἰς τὰς «συναξεῖς» ἱερῶν ναῶν καὶ μονῶν. Παραθέτω συναξέων ψιλὴν ἀναγραφὴν.

## ΣΥΝΑΞΕΙΣ ΕἰΣ ΧΩΡΟΥΣ ΘΡΑΚΩΟΥΣ

ἔξω τῆς Κωνσταντινίου πόλεως

**Ἰανουαρίου 7,** εἰς τὸν ναὸν τοῦ Προδρόμου εἰς τὸ Ἐβδομον καὶ εἰς τὸν ἐν τῇ μονῇ τοῦ Λοφὰδ, ἔξω τοῦ Ἁγίου Ῥωμανοῦ (Τὸπ-καποῦ)—8, εἰς τὸν ναὸν τῆς Θεοτόκου τῆς Πηγῆς—13, εἰς τὸν Ἁγιον Στρατόνικον εἰς τὸ Ῥήγιον—καὶ διὰ τὴν μνήμην ἐγκαινίων, εἰς τὸν ναὸν τοῦ προφήτου Ἡλιοῦ τῆς μονῆς τοῦ Βαθέως Ῥάκος, ἔξω τῶν τειχῶν—14, ἐπὶ μνήμῃ Στεφάνου κτίτορος τοῦ Χηνολάκκου, εἰς τὴν μονὴν ταύτην, ἔξω τῶν τειχῶν (Ἡ 14 κατὰ τὸ Τυπικὸν τῆς Μ. Ἐκκλησίας παρὰ Δημητρεῦσκη)—23, ἐπὶ μνήμῃ Κλήμεντος, εἰς τὰ Εὐδοξίου (κατὰ τὴν εὐρωπαϊκὴν ἀκτὴν τοῦ Βοσπόρου ὑπερθεῖν τοῦ Μεγ. Ῥεύματος)—26, λιτὴ εἰς τὸν Κάμπον, ἄνω τοῦ Μικροχωρίου, ἐπὶ μνήμῃ σεισμοῦ τῆς 26 Ἰανουαρίου 449, ἢ 450.

**Φεβρουαρίου 5,** εἰς τὸν ναὸν Ἀγάθης μάρτυρος, ἄνω τοῦ Μακροχωρίου—17, ἐπὶ μνήμῃ Θεοδώρου Τήρωνος, εἰς τὴν μονὴν τοῦ Βαθέως Ῥάκος, ἴσως εἰς τὸ Τσομπάν-ἀγιασμασί τῆς σήμερον—καὶ εἰς τὸν ναὸν αὐτοῦ, παρὰ τὸ Κοσμίδιον (Ἐγιούπ).

**Μαρτίου 6,** εἰς τὸν ναὸν τῶν ἐν Ἀμορίφ 42 μαρτύρων ἐν τῷ παλατίφ τῶν Πηγῶν, ἢ Πηγῆς—11, ἐπὶ τῇ ἀνακομιδῇ Ἐπιμάχου μάρτυρος, εἰς τὸν ναὸν ἁγίου Στρατονίκου, εἰς τὸ Δέκατον (Κζουτσούκ—Τσεκμετζέ).

**Ἀπριλίου 11**, ἐπὶ μνήμῃ μάρτυρος Ἀντίπα, αὐτόθι πάλιν.

**Μαΐου 4**, ἐπὶ μνήμῃ Προβού, Ταράχου, Ἀνδρονίκου, εἰς τὸν ναὸν αὐτῶν, πλησίον τῆς Ζωοδόχου Πηγῆς—8, ἐπὶ μνήμῃ Ἰωάννου Θεολόγου, εἰς τὸ Ἐβδόμον (πάλιν παρὰ τὸ Μακροχώριον)—10, ἐπὶ μνήμῃ Ἐπιμάχου καὶ Γορδιανοῦ εἰς τὸν Ἅγιον Στρατόνικον, εἰς τὸ Δέκατον (εἰς Κιουτσούκ-Τσεκμετζέν πάλιν)—11, ἐπὶ μνήμῃ Μωκίου, οὐδέχομαι μονὴν ἐν Σαφρά (σελ. 12—13)—21, ἐπὶ μνήμῃ Κωνσταντίνου καὶ Ἐλένης, εἰς τὸν ναὸν αὐτὸν παρὰ τὴν Ζωοδόχον Πηγὴν—καὶ εἰς ἄλλον, ὃν ἔκτισε Βασίλειος ὁ Μακεδὼν, ἔξω τῶν τειχῶν.

**Ἰουνίου 5**, λιτὴ ἐν τῷ Κάμπῳ, εἰς τὸν ναὸν Βαβύλα μάρτυρος, ἔνεκεν ἀποτυχούσης πολιορκίας τῆς Κωνσταντινουπόλεως. Ὁ πατριάρχης ἐλειτούργει, ἢ εἰς τὴν Θεοτόκον τοῦ Φόρου, ἢ ἐν τῷ ναῷ τοῦ Προδρόμου «τῷ ὄντι πλησίον τοῦ Ἐβδόμου» (παρὰ τῷ Δημητρεῦσκη ταῦτα)—14, ἐπὶ μνήμῃ Ἐλισσαίου τοῦ προφήτου, εἰς τὸν ναὸν αὐτοῦ ἐν τῷ παλατίῳ τῆς Πηγῆς—18, ἐπὶ μνήμῃ Λεοντίου μάρτυρος, εἰς τὸν ναὸν αὐτοῦ ἔξω τῆς πύλης τῆς Πηγῆς (Σηλῦβρι-καποῦ σήμερον)—29, ἐπὶ μνήμῃ Πέτρου τοῦ ἀποστόλου, εἰς τὸν ναὸν αὐτοῦ ἐν Ῥηγίῳ.

**Ἰουλίου 1**, ἐπὶ μνήμῃ Βασιλείου, κτίτορος τοῦ Βαθέως Ῥύακος, εἰς τὴν μονὴν ταύτην—5, ἐπὶ μνήμῃ Στεφάνου μάρτυρος τοῦ εἰς τὸ Ῥήγιον Καλαβρίας—9, ἐπὶ μνήμῃ τῶν ἐγκαινίων τῆς Ζωοδόχου Πηγῆς, αὐτόθι—20, ἐπὶ μνήμῃ Ἡλίου προφήτου εἰς τὸν ἐν τῷ παλατίῳ τῶν Πηγῶν ναὸν αὐτοῦ—καὶ εἰς ἕτερον ἐν τῇ μονῇ τοῦ Βαθέως Ῥύακος—24, ἐπὶ μνήμῃ Χρηστίνης μάρτυρος ἐν Νύμφαις ταῖς Μεγάλαις—26, ἐπὶ τῇ μνήμῃ Συμεὼν ἀρχιμανδρίτου καὶ πρεσβυτέρου «ἐπέκεινα τοῦ Ἀνάπλου» (πολὺ ἄνω τοῦ Μεγ. Ῥεύματος), «τῇ αὐτῇ ἡμέρῃ ἐγένετο ὁ πόλεμος εἰς Βουλγαρίαν, καὶ ὁ θάνατος Νικηφόρου τοῦ βασιλέως, καὶ ἄλλων πολλῶν, ἀνδρικῶνος Δ', ἡμέρας ζ'» δηλὰ δὴ, 811, Ἰουλίου 26, ἡμέρα σαβᾶτο, —29, ἐπὶ τῇ μνήμῃ μάρτυρος Καλλινίκου, εἰς τὸν ναὸν αὐτοῦ «κάτω τῆς Ἰουστινιανοῦ γεφύρας» (ὑπὸ τὸ Χαλκαλή)—καὶ ἐπὶ μνήμῃ Θεοδότῃς μάρτυρος, εἰς τὸν ἐν τῷ Κάμπῳ ναὸν αὐτῆς—καὶ ἐπὶ τῇ μνήμῃ Βενιαμὴν καὶ Βηρίου, εἰς τὸν παρὰ τὸ παλάτιον τοῦ Ἐβδόμου ναὸν αὐτῶν (πάσαι παρὰ τὸ Μακροχώριον).

**Αὐγούστου 1**, ἐπὶ μνήμῃ Μίνη καὶ Μινέου μαρτύρων, εἰς τὸν ναὸν αὐτῶν, εἰς τὸ Ἐβδόμον—2, ἐπὶ τῇ ἀνακομιδῇ τοῦ λειψάνου Στεφάνου τοῦ πρωτομάρτυρος, εἰς τὸν ναὸν αὐτοῦ ἐν τῷ Ζεγγματι (: ἔξω τῶν τειχῶν ;—Ἰωσ.)—6, ἐπὶ μνήμῃ ἐγκαινίων ναοῦ ἁγίου Βικεντίου, εἰς τὸν Κάμπον—16, ἐπὶ τῇ μνήμῃ σειμοῦ, εἰς τὸν ναὸν τῆς Θεοτόκου «τὴν Νέαν Ἱερουσαλήμ» (ἔξω τῆς Χρυσῆς Πόρτης), ὅπου ἐλειτούργει ὁ πατριάρχης—καὶ εἰς τὴν Ζωοδόχον Πηγὴν, διὰ ἐξαφάνισιν τοῦ ἀγιάσματος καὶ πάλιν ἀνάδοσιν—19, ἐπὶ μνήμῃ Μαξίμου καὶ Διομήδους εἰς «τὴν

Νέαν Ἰερουσαλήμ»—καὶ εἰς τὸν Λευκὸν ποταμὸν (Λύκον βεβαίως τὸν ἔξωθεν ῥέοντα καὶ πληροῦντα ὕδατος τὴν τάφρον τοῦ τείχους)—20, ἐπὶ μνήμῃ Σαμουὴλ τοῦ προφήτου, εἰς τὸν παρὰ τὸ Ἔβδομον ναὸν αὐτοῦ.

**Σεπτεμβρίου 2**, ἐπὶ μνήμῃ ναοῦ ἁγ. Θεοδώρου, ἐν τῷ Ξεροκίρκῳ (ἔξω τοῦ τείχους, ἄνω τῶν Βλαχερνῶν)—καὶ ἐπὶ μνήμῃ Μάμαντος εἰς τὸν ναὸν, εἰς τὸ καλῆτιον αὐτοῦ, κατὰ τὴν Προποντίδα—3, ἐπὶ μνήμῃ Βασιλίσσης μάρτυρος, εἰς τὸν ναὸν τῆς Μαρίας, ἔξω τοῦ τείχους τῶν Βλαχερνῶν—4, ἐπὶ μνήμῃ Βαβύλα μάρτυρος εἰς τὸν ναὸν αὐτοῦ, ἐν τῷ Κάμπῳ—καὶ εἰς δευτέρου ναὸν παρὰ τὸ Ἔβδομον—7, ἐπὶ μνήμῃ Πέτρου τοῦ εὐλαβοῦς, δευτέρου ἡγουμένου τῆς μονῆς τοῦ Βαθέως Ῥύακος—καὶ ἐπὶ μνήμῃ Λουκά, τρίτου ἡγουμένου, εἰς τὴν μονὴν ταύτην—18, ἐπὶ μνήμῃ ἁγίου Θεοδώρου (ναοῦ, ὡς φαίνεται) «πλησίον τῆς Ἰουστινιανοῦ γεφυρᾶς»—20, ἐπὶ μνήμῃ Θαλλελαίου καὶ Ἀρτεμιδώρου, εἰς τὸ Κοσμιδίον—ἐπὶ ἀναμνήσει σεισμοῦ λιτῆ, εἰς τὸν Κάμπον—καὶ εἰς τὴν ἐν Ἁγίῳ Ἰωάννῃ λειτουργίαν, ἐν τῷ Ἐβδόμῳ—27, Ἰγνατίου μνήμῃ τετάρτου ἡγουμένου μονῆς τοῦ Βαθέως Ῥύακος, εἰς τὴν μονὴν ταύτην.

**Ὀκτωβρίου 6**, ἐπὶ μνήμῃ Θωμᾶ τοῦ ἀποστόλου, εἰς τὸν ἐν Δρυπία ναὸν αὐτοῦ, πανήγυρις ἀπὸ τοῦ τέλους τῆς Δ' ἑκατονταετηρίδος—16, ἐπὶ μνήμῃ Λογγίνου, εἰς τὸν ναὸν αὐτοῦ «πλησίον τῆς Ἰουστινιανοῦ γεφυρᾶς»—21, ἐπὶ μνήμῃ Ἰακώβου, οἰκονομοῦ Βαθέως Ῥύακος, εἰς τὴν μονὴν αὐτοῦ, ταύτην—29, ἐπὶ μνήμῃ Ἄννης (Εὐφημιανοῦ ἐν μετονομασίᾳ), εἰς τὴν μονὴν τῶν Ἀβραμιτῶν, ἔξω τῆς Χρυσῆς Πόρτης.

**Νοεμβρίου 8**, ἐπὶ μνήμῃ Μιχαὴλ ἀρχαγγέλου, εἰς τὴν μονὴν τοῦ Βαθέως Ῥύακος—14, ἐπὶ μνήμῃ Φιλίππου τοῦ ἀποστόλου, εἰς τὴν Νεάπολιν, ἄνω τοῦ Μεγ. Ῥεύματος.

**Δεκεμβρίου 6**, ἐπὶ τῇ μνήμῃ ἁγίου Νικολάου, εἰς τὴν μονὴν Μολυβωτοῦ, ἔξω τῆς Χρυσῆς Πύλης—9, ἐπὶ μνήμῃ Στεφάνου τοῦ ἐν τῷ Ἁγίῳ Ἀντίπα, εἰς τὸ Ῥήγιον, ἢ εἰς Ἅγιον Στέφανον—ἐπὶ μνήμῃ Συμεῶν τοῦ Στυλῆτου, εἰς τὴν μονὴν αὐτοῦ, καιμένην ἄνω τοῦ Μεγάλου Ῥεύματος—13, ἐπὶ τῇ μνήμῃ Εὐστρατίου, Εὐγενίου κλπ. εἰς τὸν ἐν τῇ Ζωοδόχῳ Πηγῇ ναὸν αὐτῶν—25, εἰς τὸν ναὸν τῆς μονῆς τοῦ Βαθέως Ῥύακος—27, ἐπὶ μνήμῃ Στεφάνου τοῦ πρωτομάρτυρος εἰς τὸ Ζεῦγμα (Ἁγ. Στέφανος; ἢ Ῥήγιον)—29, ἐπὶ μνήμῃ τῶν ἁγίων Νηπίων εἰς τὸ Ἔβδομον, ἐν ναφ αὐτῶν.

Πρόσθετε τῇ *Παρασκευῇ*, τῆς ἑβδομάδος του Πάσχα (μετὰ τὴν Π' ἑκατονταετηρίδα) καὶ τῇ *Πέμπτῃ* τῆς Ἀναλήψεως ἐν τῷ ναφ τῆς Ζωοδόχου Πηγῆς—καὶ (μετὰ τὴν ΠΓ') πανήγυριν εἰς τὸν ναὸν τῆς *Ἁγίας Τριά-Θ ρ α κ ι κ δ Ζ*.

δος του Περγιδιάκη, κατά την ώρισμένην ημέραν, έξω τῆς πύλης Μεβλιβιχανέ.

## §

Εἶχον λοιπὸν ἐξήκοντα σχεδὸν ἀφορμὰς «οἱ τὰς εὐωρίας μεταδιώκοντες» κωνσταντινοπολίται ἵνα ἐξέρχωνται ἔξω τῶν τειχῶν «εἰς θρακίως χώρας». Ἰσως ἦσαν περισσότερα τὰ μέρη, εἰς ἃ μετέβαινον, ἀγνοοῦμεν δὲ εἰ ἔκειντο ταῦτα ἔξω τῆς Πόλεως. Ἰπτόηχνα, λόγου χάριν, Κεντουκέλλαι, Κατησία, Πτελούδιον, Ἀμβλινόπου, Λόγγοι, Πέτρα, Πίσσα, Μαριαναί, Πετρογέφυρα, Λυμπιδαρίου καὶ τὰ παρόμοια. Συνητορέας εἶχον τὰς ἐπισκέψεις τὸ ἑβδομον, καὶ ἡ μονὴ τοῦ Βαθέως Ῥύακος, οἱ δὲ εὐλαβεῖς μετέβαινον, ὡς ἡ Ἄννα Κομνηνὴ μαρτυρεῖ, κατὰ κυριακὴν, διημερεύοντες καὶ διανυκτερεύοντες ἐν αὐτῇ.

Αυστυχῶς, τὰ «μεταστάσιμα» καὶ τὰ «προσκνητήματα» ταῦτα πολλὰς ὑφίσταντο ἀναστολὰς καὶ διακοπὰς, ἔνεκα λιμοῦ, λοιμοῦ, σεισμοῦ, καταποντισμοῦ, ἐπιδρομῆς ἐχθρῶν, ἐμφυλίων πολέμων, πάντων δῆλα δὴ τῶν δεινῶν, δι' ἃ πρὸς Θεὸν εὐχόμεθα ἵνα ἀποτρέψῃ ἀπ' ἡμῶν αὐτὰ μείαν δὲ συντομοτάτην αὐτῶν ἔγγραφα καὶ εἰς τὰ «Λίθους καὶ Κεράμια» καὶ εἰς τὸ «Ἀνατολικὸν Ἡμερολόγιον» Κ. Βακαλοπούλου τοῦ 1896.

Ὅτε, τῇ 14 Σεπτεμβρίου 385, ἀπέθανεν ἐν τινι θρακικῷ χωρίῳ, λεγομένῳ Σκότουμον, ἡ ἐδσεβῆς αὐτοκρατορεὶα Πλακίλλα, συζυγος Θεοδοσίου τοῦ μεγάλου, Γρηγόριος ὁ Νύσσης παρέσχεν εἰκόνα Θρακίης πασχούσης, ἐν ὀλίγοις στίχοις (Migne Πατρ. τ. 46, στ. 884), καὶ τὰ λόγια ταῦτα παρατίθενται ἐν ταῦθα ἐπίλογος ἐπίκαιρος. «*Ὡ Θράκη, τὸ φευκτὸν ὄνομα! Ὡ δυστυχὲς χωρίον ἔθνος ἐκ συμφορῶν γνωριζόμενον! Ὡ πρότερον μὲν πολεμίῳ πυρὶ ταῖς τῶν βαρβάρων ἐπιδρομαῖς θηθεῖσα, νῦν δὲ τὸ κεφάλαιον τῆς κοινῆς συμφορᾶς ἐν ἑαυτῇ δεξαμένην.*

Ἀθῆναι, Ιουλίου τοῦ 1935

ΣΗΜ. Τέσσαρας ἐπιταφίους ἐπιγραφὰς ἐκ τοῦ νεκροταφείου τῆς Ἀφαμείας, ἀνευρεθείσας τῷ 1893, βυζαντινάς, ἐξέδωκα ἐν «Βυζαντινῷ Ἐορτολόγιῳ» (σ. 101-102). Ἀπεικόνισμα τῶν λειψάνων τοῦ βυζαντ. φρουρίου τῆς Ἀφαμείας ἔγραψεν ὁ μακαρίτης ἀρχιτέκτων Πάτροκλος Καμπανάκης, ὁ καὶ τὰς διαστάσεις αὐτοῦ σημείωσας.

χίας, μὲ πληθυσμὸν ὑπὲρ τὰς 16.000, ἐξελατρίσθησαν καὶ ἀναγκαστικῶς οἱ Θράκες μετενάστευσαν εἰς τὴν Ἑλλάδα (Πίναξ Γ').

Περὶ τὸν Μάϊον τοῦ 1929 καὶ ἔκτοτε ἡ ἐπαρχία Δέρκων περιορίσθη εἰς πέντε κυρίως προάστειά της : τὰ Θεραπειά, τὸ Μπουγιούκ-δερεῖ καὶ τὸν Γενή-μαχαλέ ἐπὶ τοῦ Βοσπόρου, τὸ Μακροχώρι καὶ τὸν Ἅγιον Στέφανον ἐπὶ τῆς Προποντίδος, μολοντοὶ καὶ μέχρι τοῦ Αὐγούστου 1936, ὁπότε ἔγινεν ἡ τελευταία ἔρευνά μας, ὡς χωρία της φέρονται κατ' ὄνομα περὶ τὰ 34 ἐν ὄλφ. Εἰς τὰ σπουδαιότερα αὐτῶν ἡ τουρκικὴ δημοκρατία τοῦ Κεμάλ ἔδωκε νέα ὀνόματα, ἄσχετα ἐντελῶς κάποτε πρὸς τὴν παράδοσιν, τὴν ἱστορίαν καὶ τὰς ιδιότητάς των.

Πίναξ Β'.—Χωριά τῆς Δέρκων ἐκτοπισθέντα ἀπὸ τοῦ 1914  
μέχρις Ἀπρ 1915.

Αθ. Γαλιάν Παινή:

ἀρ. ἐκτοπισθέντων		ἀρ. ἐκτοπισθέντων	
1. Ἀβάσσο	310	9. Μπατσέκιοϊ	931
2. Ἀγιασματάκι	482	10. Μπουγιούκ δερεῖ	2.000
3. ἈηΠᾶς	150	11. Νύμφες	100
4. Γενί Μαχαλές	1.725	12. Ντομούζ δερεῖ	606
5. Καλφάς	800	13. Πύργος	1.650
6. Κεφελήκιοϊ	87	14. Σαφράς	570
7. Κιρέτς βουρνὸῦ	110	15. Φαναράκι	470
8. Λαζάρκιοϊ	380		
		Τὸ ὅλον	10.371

Θρακικὸι ἄθ  
+ 281 1939  
= 165

Πίναξ Γ'.—Χωριά τῆς Δέρκων μεταναστεύσαντα τὸ 1924  
εἰς τὴν Ἑλλάδα κατὰ τὴν ὑποχρεωτικὴν ἀνταλλαγήν τῆς Συμβάσεως Λωζάννης.

1. Ἀη Γεώργης	11. Κιουτσούκιοϊ
2. Ἀκαλαν	12. Λίτρες
3. Ἀμπαρλή	13. Μικρὸς Τσεκμετζές
4. Ἀρναούτκιοϊ	14. Μπογάζκιοϊ
5. Βελιγράδι	15. Νειχωράκι
6. Γαλατάρια	16. Ὀκλαλή
7. Γρούπες	17. Τζελέπκιοϊ
8. Ἐρμενίκιοϊ	18. Τζεμπετζήκιοϊ
9. Καλλιὼ	19. Τσιφλήκιοϊ
10. Καστανιές	



**Κεφ. Γ'— Αἱ ἀρχαὶ τῆς Δέρκων.**

Ἡ ἐκκλησιαστικὴ ἐπαρχία Δέρκων, ἀποτελουμένη ἀπὸ χωριά τῆς ἀνατολικῆς Θρακικῆς χερσονήσου, ἐκτείνεται μεταξὺ Μαύρης Θαλάσσης πρὸς βορρᾶν καὶ Προποντίδος πρὸς νότον, τοῦ Βοσπόρου ἀνατολικῶς καὶ πρὸς δυσμᾶς τοῦ 28° Α. Μ. Κεῖται δὲ μεταξὺ τῆς 40° 90' καὶ 41° 37' μούρας Β. Πλάτους.

Κατὰ καιροὺς κατεῖχε τὸ μεγαλύτερον μέρος τῆς Α. χερσονήσου μεταξὺ τῆς ἀρχιεπισκοπῆς Κωνσταντινουπόλεως καὶ τῆς Μητροπόλεως Μετῶν καὶ Ἀθύρων.

Ἱστορικῶς διέτρεξεν ἑνδεκάμισον ὄλους αἰῶνας (785—1939 μὲ ἀρκετὰς διαλείψεις, ποὺ περιορίζουν τὴν ἱστορίαν τῆς.

Ἐμφανίζεται τὸ πρῶτον ὡς ἐπίσκοπὴ τῆς μητροπόλεως Ἡρακλείας, ἀναθεματίζουσα τὸ 783 τοὺς εἰκονομάχους καὶ τὸ 786, 787 εἰς τὴν Ζ' οἰκουμενικὴν Σύνοδον τῆς Νικαίας· ὁ ἐπίσκοπός τῆς Γρηγόριος Α' φέρει τὸν τίτλον «Δέρκων καὶ Χηλῆς».

Τὸ 879 ἐμφανίζεται εἰς τὴν ἐπι Φωτίου ἑσπικὴν Σύνοδον τῆς Κίλεως ὡς Ἀρχιεπίσκοπὴ «Δέρκων καὶ Χηλῆς», μὲ ἔδραν τὸ χωρίον Δέρκος, μέχρι τῶν μέσων τῆς ΙΖ' ἑκατονταετηρίδος, ὁπότε ἡ ἔδρα μετεφέρθη εἰς Θεραπεία τοῦ Βοσπόρου.

Εἰς τὴν διατύπωσιν τοῦ Λέντος 889—912, ἡ ἐπαρχία Δέρκων τίσσεται ὑπὸ τὸ ὄνομα Δέρκος, εἰκοστῆ<sup>1)</sup> μεταξὺ τῶν ἀρχιεπισκοπῶν τὸ 1166 «ὁ ἐπίσκοπος Δέρκων Ἰωάννης<sup>2)</sup> ἐπεχείρησε τὸν θρόνον τῆς Δέρκων μεταγαγεῖν εἰς τὸ τοῦ Φιλέα πρωτοκαπαδικίον αὐτοῦ», ἐξήτησε δηλαδὴ τὴν μετάθεσιν τῆς ἔδρας του εἰς τὴν πολυανθρωποτέραν καὶ παράλιον κομόπολιν Φιλέαν παρὰ τὸν ΙΕ' κανόνα<sup>3)</sup>, διὸ δὲν εἰσηκούσθη.

1) Φωτίου<sup>1)</sup> Βιβλ. Γενναδίου Μ. Ἀραμπατζόγλου, μέρος Α', Κίλις, 1938, σ. 215. Καὶ V. Conel καταχωρεῖ τὴν Δέρκω εἰς τὸν πίνακά του : «Ἀρχιεπισκοποὶ ὅπου ἐγένοντο μητροπολιτᾶδες» (II Notitiam ἐκδ. Α. Parthey).

Ἄ Ο Σηλυβρίας	9	
Ἄ Ο Ἄπρω	11	
Ἄ Ο Γαρέλης	11	
Ἄ Ο Ἀχυράνοις		(πιθανόν ὁ Ἀθυράνοις-Μετῶν)
Ἄ Ο Δέρκω	20	
Ἄ Ο Χερσῶνος	16	κλπ.

Ἄ Ο Κατάλογος ἀρχιεπισκόπων τοῦ Βρετανικοῦ Μουσείου Additional 24, (10 ἀναγράφει 13) ὁ Δέρκω.

2) Ἄ Ο Ε. Σιδερίδης, Μητροπολίται Δέρκων, Κωνίλις, 1932, σ. 4.

3) Ἄ Ο ΙΕ' κανὼν τῆς Α' ἐν Νικαίᾳ Οἰκ. Συνόδου διατάσσει : «μὴ δύνασθαι ἐπίσκοπον καταλιπόντα τὴν αὐθεντικὴν αὐτοῦ καθέδραν ἑαυτὸν ἀποφέρειν ἐν ἑτέρῃ, ἑαυτῷ διαφέρειν χωρὶφ ἢ πόλει».

Χατζη

ΒΟΥΛΓΑΡΟΙ Ή ΕΛΛΗΝΕΣ ΗΣΑΝ ΟΙ ΚΑΡΥΩΤΑΙ;

§ 1) Πρόκειται περί τῶν ἐν τῷ λεκανοπέδιῳ τοῦ κάτω Τόνζου (Τούντζας) τῆς κεντρικῆς βορείου Θράκης ἑλληνοφώνων, Βουλγάρων δὲ πολιτῶν, οἵτινες ὡς Ἕλληνες μετηγάστεισαν σχεδὸν πάντες τῷ 1924 εἰς τὴν μητέρα Ἑλλάδα κατὰ τὴν ἐφαρμογὴν τῆς μεταπολεμικῆς μεταξὺ Βουλγαρίας καὶ Ἑλλάδος συνθήκης τοῦ Νεϊγῦ περί ἐκουσίας ἀνταλλαγῆς τῶν ἐν αὐταῖς ἀλλοφύλων ἰθαγενῶν πληθυσμῶν. Σημειωτέον δὲ ὅτι οἱ κίανοι αὐτῶν εἶχον ἤδη μεταναστεύσει καὶ τῷ 1906 ἀμέσως μετὰ τὸ ἀνθελληνικὸν ἐν Βουλγαρίᾳ κίνημα καὶ τινες τῷ 1914 μετὰ τὸν δευτέρου Βαλκανικὸν πόλεμον.

K. Μυλέρ  
Ἀπαρτίθης:  
«Θεσσαλ. Ἔθ.  
τ. 27, 1940  
σ. 157-164  
(1-8)

Οὗτοι οἰκοῦντες εἰς τὰς ἀμειγρεῖς μερὲς σχεδὸν τοῦ τῆς μεταναστεύσεως τῶν χρόνου Ἑλληνικὰς κωμοπόλεις καὶ κώμας Καβακλῆ, Καρυὰς (Κοζλουδζά), Δογγάνογλου (Δογγάνισσι), Τσουκούρκοϊ, Δράμαν, Ἄκμπουνά, Σιναπλῆ, Μέγα καὶ Μικρὸν Μαναστήριον δεξιόθεν τῷ ποταμοῦ καὶ Μέγα καὶ Μικρὸν Βογαλίκιον καὶ Μουσανταλῆ ἀριστερόθεν, πρὸς δὲ ἔνιοι καὶ εἰς ἄλλας ἐπιμεικτοὺς πέριξ, οἷον Μενέτσσβον, Γκέρδεμε, Γκλαβάν, Γκιουραλάν καὶ Δοκιάς, ἐπωνομάζοντο συλλήβδην ὑπὸ τῶν ἄλλων Θρακῶν καὶ τῶν Βουλγάρων αὐτῶν Καρυῶται (βουλγ. Καριοτί). Δημιῶδες χωρευτικὸν ὄσμα τῶν ἀνατολικῶν καὶ νοτίων Θρακῶν μαρτυρεῖ τοῦτο:

«Πέρασα, ξεπέρασα ς τῶν Καρυῶτων τὰ χωριά  
κι' εἶδα, πῶς τὰ σπέρνουνε οἱ Καρυῶτες τὰ κουκιά<sup>1)</sup> κτλ.

Προφανῶς τὸ τοπωνυμικὸν ἐπίθετον τῶν κατοίκων τῆς κωμοπόλεως Καρυῶν, ὡς τῆς ἀρχαιοτέρως καὶ σπουδαιοτέρως ἐπὶ τουρκοκρατίας καὶ ὡς ἐκ τούτου μᾶλλον γνωστῆς ἀπωτέρω, ἐπεξετάθη κατὰ συνεκδοχὴν καὶ εἰς τοὺς περιόικους ὁμοφύλους τῶν. Ὁ ἀριθμὸς τῶν Καρυῶτων, ὑπα-

1) Ἀσπερίου Ζήκου, Σηλυβριανὰ τραγῳδία, «Θρακικά», τόμ. Α'. ἔτ. 1928, σελ. 421.—Πολυδ. Παπαχριστοδούλου, Ἀδριανουπολίτικα τραγῳδία, Ἀρχεῖον Θρακικῆς Λαογραφικῆς καὶ γλωσσικῆς Ἑθιοστροφῆς, τόμ. Β'. ἔτ. 1935—36, σελ. 154.

γομένων ἀπὸ τοῦ 1900 εἰς τὴν ἐπαρχίαν Καζίλ-ἀγάτς (νῦν Ἐλζόβου) <sup>1)</sup>, δὲν ὑπερέβαινε κατὰ τὰς ἐκάστοτε ἐπισήμους Βουλγαρικὰς στατιστικὰς τὰς 15 χιλιάδας ψυχῶν, κατὰ τοὺς ὑπολογισμοὺς ὅμως τῆς ἱερᾶς ἑλληνικῆς μητροπόλεως Φιλιππουπόλεως, ἐκ τῆς ὁποίας ἐξηρητῶντο πνευματικῶς κατὰ τοὺς τελευταίους χρόνους, οἱ Καρυῶται ἦσαν ὑπὲρ τὰς 20 χιλιάδας.

Κατὰ τὴν μαρτυρίαν τοῦ Μιλτιάδου Λουλουδοπούλλου Ἀγχιαλίτου, διατελέσαντος διδασκάλου ἐν Καρυαῖς κατὰ τὸ σχολικὸν ἔτος 1900-1901 οἱ Καρυῶται (δηλ. οἱ κάτοικοι τῶν προμνημονευθέντων 12 Ἑλληνικῶν ἁμειγρῶν κομποπόλεων καὶ κομῶν) ἀρχομένον τοῦ ἑνεστώτος αἰῶνος, ἔξ ἔτη πρὸ τῆς καταλύσεως τῆς ἐν Βουλγαρίᾳ Ἑλληνικῆς ἐκκλησίας καὶ τοῦ σχολείου καὶ τῆς βιαίας ἐπὶ τοὺς Ἕλληνας ἐπιβολῆς τῆς Βουλγαρικῆς ἐκπαιδεύσεως καὶ γλώσσης, ἀνήρχοντο εἰς 22.488 ψυχὰς <sup>2)</sup>. Ἡ ἀνακρίβεια δὲ τῆς Βουλγαρικῆς ἐπισήμου στατιστικῆς, ἣτις παρατηρεῖται ἐν γένει προκειμένου περὶ τοῦ ἐν Βουλγαρίᾳ Ἑλληνικοῦ πληθυσμοῦ <sup>3)</sup>, ἐκφαίνεται καὶ ἐκ τοῦ ἀριθμοῦ τῶν μετὰ τεταρτημόριον αἰῶνος μεταναστευσάντων εἰς

1) Οἱ Καρυῶται μέχρι τοῦ 1900 ἀπὸ τῆς ἀπελευθερώσεως τῆς χώρας ἀπὸ τῆς Ὀθωμανικῆς Αὐτοκρατορίας (1878) υπήγοντο εἰς τὴν ἐπαρχίαν Κεβακλή, γεφώνυμὸν τῆς κομποπόλεως, ἐν τῇ ὁποίᾳ ἦτο ἡ ἔδρα τῆς ἐπαρχίας καὶ πορτέμον αἱ διοικητικαὶ ἀρχαί. Ἐκ τούτου τὸ Κεβακλή, κείμενον ἄλλως τε τοπογραφικὰς περὶ τὸ κέντρον τοῦ ἡμικυκλίου, ἐν τῷ ὁποίῳ ἦσαν διεσπαρμένα τὰ λοιπὰ ἔνδεκα Ἑλληνικὰ χωρία μικρὸν ἀπέχοντα ἀλλήλων, καὶ κοινωνικῶς ἰσotάμενον ὑψηλότερον αὐτῶν, κατέστη ὁ τόπος τῆς ἀναγνήσεως τῶν Καρυῶτων. Ἐπειδὴ δὲ εἶχε καὶ τὰ ἀριώτερον διοργανωμένα καὶ τελειότερον λειτουργοῦντα σχολεῖα καὶ ἐν αὐτῷ παρέμενεν ὁ ἀρχιερατικὸς ἐπίτροπος, εἶδεν τὸν ρυθμὸν τῆς κοινωνικῆς καὶ ἐθνικῆς ζωῆς εἰς τὰ περὶ τὴν Ἑλληνικὰ χωρία, ἀποτελοῦντα οἰνεῖ Ἀμφικτυονίαν τινά. Πρὸς δὲ καί, εἰς αὐτὰ τὰ περὶ Βουλγαρικὰ χωρία ἐπεξέτεινε τὴν κοινωνικὴν ἐπίδρασιν αὐτοῦ, ἀφοῦ πολλοὶ τῶν Βουλγάρων μέχρι τοῦ 1890 ἀπέστελλον τὰ τέκνα των πρὸς ἐκπαίδευσιν εἰς τὰ σχολεῖά του. Ἐννοεῖται διὰ ταῦτα δὲν ἐβλεπον εὐαρέστως οἱ ἰθύνοντες Βούλγαροι καὶ ὁ Πέτρος Καραβέλωφ μεθ' ὅλας τὰς δημοκρατικὰς τοῦ ἰδῆος τὰς ὁποίας διεκήρυσσε διὰ τοῦ δημοσιογραφικοῦ του ὄργανου Πρὸ ο δ ο ς, γενόμενος πρωθυπουργὸς μετένεγκε τὴν ἔδραν τῆς ἐπαρχίας εἰς τὸ μικρὸν καὶ ρυπαρὸν Βουλγαρικὸν χωρίον τῆς περιφερείας Καζίλ-ἀγάτς, ὅθεν καὶ ἡ τῆς ἐπαρχίας μετανομασία.

2) Μι λ τ. Λ ο υ λ ο υ δ ο π ο ὕ λ ο υ υ, Ἀνέκδοτος συλλογὴ ἠθῶν, ἐθίμων δημοτικῶν ὁματίων, προλήψεων, δεισιδαιμονιῶν, παροιμιῶν, οἰνιγμάτων κτλ. τῶν Καρυῶν (ἐπαρχίας Κεβακλή), Βάρνη, ἔτ. 1903, σελ. α'—ιε'.

3) Σήμερον ἐν Βουλγαρίᾳ Ἕλληνας τὴν ἐθνικότητα ἀπογράφονται μόνον οἱ ὑπήκοοι Ἕλληνες, οἱ δὲ ἔχοντες Βουλγαρικὴν ὑπηκοότητα Ἕλληνας ἀπογράφονται, ὡς Βούλγαροι τὴν ἐθνικότητα. Ἐν ἄλλοις λόγοις σήμερον κατὰ τὰς ἐπισήμους στατιστικὰς Ἕλληνες ἰθαγενεῖς ἐν Βουλγαρίᾳ δὲν ὑπάρχουσιν. Οἱ ζῶντες ἐν αὐτῇ ὑπολαμβάνονται, ὡς ξένοι ὑπήκοοι, ἄλλοδαποί.

την "Ελλάδα Καρυωτών. Ούτοι μετά των προσφύγων συγχωρίων των κατά τὰ ἔτη 1906 καὶ 1914 ὑπερέβησαν τὰς 30 χιλιάδας ψυχῶν, διότι ἐγκαταστάσαι μετὰ κλήρου οἰκογένεια ἀνήλθον εἰς 7383, ὑπολογιζομένων τῶν μελῶν ἐκάστης οἰκογενείας ἀπὸ 3 μέχρι 5 ἀτόμων. Τοῦτο δέ, διότι τῆς κληρουχίας ὀρισθείσης κατὰ τὸν ἀγροτικὸν νόμον οἰκογενειακῆς (δηλ. δι' ἀνδρόγονον) πολλὰ τῶν πολυμελῶν οἰκογενειῶν κατεμηθήσαν καὶ ἐδημιουργήθησαν οὕτω ἱμέσως καὶ ἄλλαι ὀλιγομελεῖς πρὸς λήψην κλήρου).

Παρατιθέμεθα ἐνταῦθα συνοπτικὸν πίνακα τῶν ἐγκαταστάτων ἐν "Ελλάδι ὡς κληροῦχον Καρυωτῶν, φιλοπονηθέντα ὑπὸ τοῦ Καβακλιώτου Γκέτα Τζοβαροπούλλου, διατελέσαντος νομάρχου Πέλλης καὶ κρατήσαντος ὀνοματικὸν κατάλογον τῶν ἐγκαταστάτων ὡς ἀντιπροσώπων αὐτῶν.

Όνομα κωμοπόλεως ἢ κόμης.	Χρονολογία ἐγκαταστάσεως κληροῦχων οἰκογενειῶν 1906 καὶ 191.	Σύνολον οἰκογενειῶν
	1925	
α') Καβακλῆ <sup>2)</sup>	1105	2248
β') Καρυαί,	220	530
γ') Μέγα Μοναστήριον,	170	350
δ') Μικρὸν Μοναστήριον,	250	180
ε') Σιναπλῆ,	145	450
ς') Δογγάνογλον,	110	250
ζ') Τσουκούρκοι,	125	85
η') Δράμα,	145	—
θ') "Ακ-μπουνάρ,	20	85
ι') Μέγα Βογιαλίκιον,	140	360
ια') Μικρὸν Βογιαλίκιον,	105	100
ιβ') Μουρανδαλῆ	100	110
	<u>2635</u>	<u>4748</u>
		<u>7383</u>

1) Ἐγένοντο τότε συνοικεῖα ἐφήβων 17 -18 ἐτῶν μετὰ νεανίδων 15 ἐτῶν καὶ μικροτέρων, ἔτι ἡλικίας. Ὁ κλῆρος ὀρίσθη ἔνεκα τῆς πικρότητος τοῦ πληθυσμοῦ ἀπὸ 35 στρεμμάτων διὰ τὸ ἀπλοῦν ἀνδρόγονον μέχρι 60 διὰ τὰς πολυμελεῖς οἰκογενείας ἀναλόγως τοῦ ἀριθμοῦ τῶν μελῶν των.

2) Ἀναγράφωμεν λεπτομερῶς τὰ μέρη τῆς ἐγκαταστάσεως τῶν Καρυωτῶν μετὰ τῆς χρονολογίας καὶ τοῦ ἐπαγγέλματος αὐτῶν.

α.) Κ α β α κ λ ῆ, τῷ 1925 γ ε ω ρ γ ο ι εἰς Κουφάλια (Θεσσαλονίκης) οἰκογένεια 120, Λιγίνιον (Κατερίνης) 450, Κίτρος (Κατερίνης) 200, Νέον Καβακλῆ (Κομοτινῆς) 120, Φερράς "Εβρου 3, Δίκαιαν (Νέας Ὁρσειαδος) 150, Δοξάτον (Δράμας) 250, ἐ π ι τ η δ ε υ μ α τ ῖ α ι εἰς Κομοτινὴν 60, Θεσσαλονικὴν 20. Τῷ 1906 γ ε ω ρ γ ο ι εἰς Κοιλάδα 120, Νέαν Λεύκην 60, Χαλίτοι 100, Νεὰς Καρυὰς 50 Νέαν Φιλιππουπλιν (Λαρίσης) 100, Τσαμάς (Καρδίτσας) 300, Ἄλμυρὸν 50, Σοφά-