

ΑΝΑΚΟΙΝΩΣΙΣ ΜΗ ΜΕΛΟΥΣ

ΣΤΡΩΜΑΤΟΓΡΑΦΙΑ.— Παρατηρήσεις ἐπὶ τῆς δομῆς τῶν νησίδων «Πλατειά»-«Ψηλὴ» (Ἀργολικὸς κόλπος) καὶ τῆς περιοχῆς Ἰρίας (Πελοπόννησος), ὑπὸ Ἀθ. Α. Τάταρη*, Ἀνεκοινώθη ὑπὸ τοῦ προσέδρου μέλους τῆς Ἀκαδημίας κ. Γεωργ. Γεωργαλά.

Κατὰ τὸ θέρος τοῦ 1963 τὸ χαρτογραφῆσαν τὸ φύλλον «Ναύπλιον» (κλ. 1:50.000) συνεργεῖον τοῦ Ι.Γ.Ε.Υ. (Α. ΤΑΤΑΡΗΣ - Γ. ΚΑΛΔΕΡΓΗΣ, 1964, 1965) ἐμελέτησε τὸ βόρειον τμῆμα τῆς νησίδος «Πλατειά» προσέβη δὲ ἐπιπροσθέτως εἰς μερικὰς παρατηρήσεις ἐπὶ τοῦ ἀνατολικοῦ αὐτῆς ἄκρου, ὅπου διεπίστωσε τὴν παρουσίαν βαθυτέρων σχετικῶς ὀριζόντων τοῦ Τριαδικοῦ μὲ *Halobia*. Τὸ ὑπόλοιπον τμῆμα μετὰ τῆς νησίδος «Ψηλὴ» (τοπ. φύλ. «Παράλιον Ἴαστρος») μετὰ τμήματος τῆς ἀνατολικῶς κειμένης περιοχῆς Ἰρίας, χαρτογραφηθέντα ὑπὸ τοῦ ἀνακοινοῦντος κατὰ τὸ φθινόπωρον τοῦ 1965, παρέσχον τὴν εὐκαιρίαν διὰ στρωματογραφικὰς καὶ τεκτονικὰς παρατηρήσεις, αἱ ὁποῖαι ἐκτίθενται εἰς τὴν παρούσαν. Τὰ πορίσματα τῆς συνεχισθησομένης παλαιοντολογικῆς ἐξετάσεως θὰ ἀνακοινωθοῦν ἐν καιρῷ.

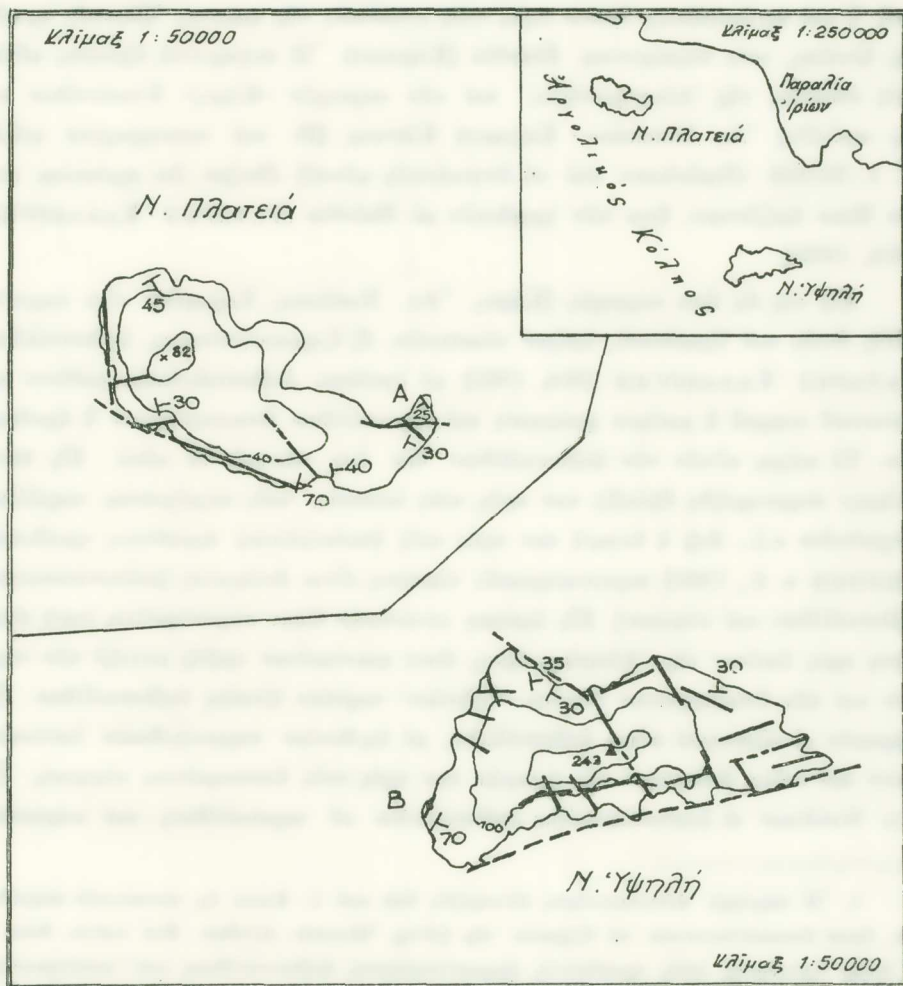
Ἐξ ὅσων ἔχομεν ὑπ' ὄψιν, τὰ μόνα ὑπάρχοντα στοιχεῖα περὶ τῆς δομῆς τῆς ἐξεταζομένης περιοχῆς εἶναι τὰ ἀναφερόμενα εἰς τὸν ὑπὸ κλ. 1:500.000 γεωλογικὸν χάρτην τῆς Ἑλλάδος, ἐκδόσεως Ι.Γ.Ε.Υ. (1954). Συμφώνως πρὸς αὐτὸν αἱ νησίδες Πλατειά - Ψηλὴ συνίστανται ἐκ τριαδικῶν ἀσβεστολίθων καὶ δολομιτῶν τῆς ζώνης Παργασοῦ - Γκιώνας. Ὁμοίως καὶ ἡ περιοχὴ Ἰρίας, ὅπου ἐπίσης σημειοῦται καὶ ἡ σχιστοψαμμικοκερατολιθικὴ διάπλασις τῆς ζώνης ἀνατ. Ἑλλάδος (Ψυποελαγονική).

* Α. Α. ΤΑΤΑΡΙΣ, Observations on the structure of the islets Platia - Ipsili (Argolic Golf) and Iria area (Peloponnesus).

Αί παρατηρήσεις μας ἔχουν ὥς κάτωθι :

1. ΝΗΣΟΣ ΠΛΑΤΕΙΑ

Εἰς τὸ ΒΑ/κὸν τμήμα τῆς νήσου ἀπαντῶνται ἀσβεστόλιθοι κυρίως λευκοὶ - ὑπόλευκοι ἢ ροδίζοντες, παχυστρωματώδεις, μὲ συχνὰ ἐμφανῆ κρυσταλλικότητα,



Εἰκ. 1.— Τεκτονικὸν σκαρίφημα τῶν νησίδων «Πλατειά» καὶ «Ψηλή» (Εὐφύρα).
Διὰ τὰ Α καὶ Β δίδεται ἐπεξηγήσεις εἰς τὸ κείμενον.

ἐνίοτε ψευδοφολιθικοί, μὲ ἄφθονα κατὰ θέσεις κοράλλια, φύκη κ. ἄ., καθὼς ἐπίσης καὶ *Megalodon*. Εἰς πολλὰς θέσεις τῶν νοτίων ἀκτῶν ἐπανευρίσκονται τὰ ὡς ἄνω ἀπολιθώματα, μὲ *Megalodon* μεγέθους μέχρι καὶ 20 ἐκ. Αἱ ἐναλλαγὰι μετὰ

δολομιτών είναι συνήθεις, ἐνῶ παρατηροῦνται καὶ ἀσβεστόλιθοι στιφροί, ἐρυθρο-κιτρίνου χρώματος, στεῖροι ἀπολιθωμάτων. Μεγάλου μεγέθους *Megalodon* παρατηρήθησαν ἐπίσης εἰς τὰς βορείους, πρὸς τὸ ἀνατολικὸν τμήμα τῆς νησίδος, ἀκτὰς. Εἰς τὸ ΒΑ/κὸν ἄκρον τῆς νησίδος (βλ. εἰκ. 1, θέσιν σημειομένην με «Α») ὑπάρχουν ἀσβεστόλιθοι πλακώδεις στιφροί, ἐρυθροῦ χρώματος, με μαργαϊκά ὑλικά ἐρυθρά, ἢ καὶ κονδυλώδεις, ὅμοιοι πρὸς τοὺς γνωστοὺς τῆς φάσεως Ὡλονοῦ, τριαδικῆς ἡλικίας, τοὺς περιέχοντας *Halobia* (Κάρνιον). Ἡ συγκριτικὴ ἐξέτασις αὐτῶν πρὸς ἐκείνους τῆς Ἀλογόμανδρας¹ καὶ τῶν περιοχῶν «Κόρες» Κοκκινάδων καὶ τῆς κοιλάδος Ἀγ. Νικολάου - Χαραμοῦ Κάντιας (βλ. καὶ τοπογραφικὰ φύλλα κλ. 1:50.000 «Ναύπλιον» καὶ τὸ ἀνατολικῶς αὐτοῦ) ἔδειξεν ὅτι πρόκειται περὶ τῶν ἰδίων ὀριζόντων, ἥτοι τῶν τριαδικῶν με *Halobia* (ΤΑΤΑΡΗΣ - ΚΑΛΛΕΡΓΗΣ, 1964, 1965).

Εἰς τὰς ὡς ἄνω περιοχὰς (Κόρες, Ἀγ. Νικόλαος, Χαραμὸς) εἶχε παρατηρηθῇ, ἐντὸς τοῦ Τριαδικοῦ, ὀρίζων κλαστικῶν, ἐξ ἱζηματογενέσεως, ἀσβεστολίθων (ΤΑΤΑΡΗΣ - ΚΑΛΛΕΡΓΗΣ 1964, 1965) με λατύπας ἀσβεστολιθικὰς ροδίνου καὶ σκοτεινοῦ τεφροῦ ἢ μαύρου χρώματος καὶ κερατολίθων ἀνοιχτοτέφρων ἢ ἐρυθροπῶν. Τὸ πάχος αὐτῶν τῶν ἀσβεστολίθων δὲν ἦτο παντοῦ τὸ αὐτό. Εἰς θέσιν «Κόρες» παρατηρήθη ἐξέλιξις των πρὸς τοὺς λευκοὺς, τοὺς περιέχοντας κοράλλια, *Megalodon* κ.λ., ἐνῶ ἡ ἐπαφή των πρὸς τοὺς ὑποκειμένους πρασίλους τριαδικούς (BENDER κ. ἄ., 1960) κερατοφυρικούς τόφρους εἶναι ἀνώμαλος (μυλωνιτοποίησις ἀσβεστολίθων καὶ τόφφων). Εἰς ἀμέσως γειτονικὴν θέσιν παρατηρεῖται τομὴ ἀνάλογος πρὸς ἐκείνην τῆς Ἀλογόμανδρας, ἀνευ φαινομένων τριβῆς μεταξὺ τῶν τόφφων καὶ τῶν ὑπερκειμένων ἀνισίου - λαδινίου - καρνίου ἡλικίας ἀσβεστολίθων. Εἰς Χαραμὸν οἱ κλαστικοὶ οὔτοι ἀσβεστόλιθοι, με ἀφθονίαν κερατολιθικῶν λατυπῶν, ἔχουν καὶ πάλιν ἀνώμαλον τὴν ἐπαφήν των πρὸς τοὺς ὑποκειμένους τόφρους. Εἰς Ἀγ. Νικόλαον οἱ λεπτοπλακώδεις ἀσβεστόλιθοι με κερατολίθους καὶ μαργαϊκά

1. Ἡ περιοχὴ Ἀλογόμανδρας ἐθεωρήθη ὑπὸ τοῦ C. RENZ ὡς τεκτονικὸν παράθυρον, ὅπου ἀποκαλύπτονται τὰ ἱζήματα τῆς ζώνης Ὡλονοῦ - Πίνδου. Καὶ τοῦτο, διότι ὁ ἐν λόγῳ ἐρευνητὴς τοὺς τριαδικούς ἀμμωνιτοφόρους ἀσβεστολίθους τοῦ Ἀσκληπιείου, καθὼς ἐπίσης καὶ τὰς μάζας τῆς Τραπεζώνας - Ἀραχναίου κ.λ., ἐτοποθέτησεν εἰς τὴν ζώνην Παρνασσοῦ (C. RENZ, 1955). Οἱ BENDER κ. ἄ. (1960) τὴν περιοχὴν Ἀλογόμανδρας - Ἀσκληπιείου ἐθεώρησαν ὡς ἀνήκουσαν εἰς ζώνην μεταβάσεως ἀπὸ τῆς ζώνης Παρνασσοῦ εἰς τὴν τοῦ Ὡλονοῦ. Οἱ ΤΑΤΑΡΗΣ - ΚΑΛΛΕΡΓΗΣ (1964, 1965), μὴ δεχόμενοι ἐπέκτασιν τῆς ζώνης Παρνασσοῦ - Γκιώνας ἐπὶ τῆς Πελοποννήσου, ἐν ἀντιθέσει πρὸς τὸν DEKOURT (1960, 1964), θεωροῦν τὴν περιοχὴν ὡς ἀνήκουσαν εἰς μίαν ζώνην μεταβάσεως ἀπὸ τῆς Ὑποπελαγονικῆς ζώνης (Ἀνατ. Ἑλλάδος) εἰς τὴν ζώνην Ὡλονοῦ - Πίνδου.

ύλικά, οί περιέχοντες *Halobia*, υπέρκεινται τών τόφφων, ἐνῶ εἰς γειτονικὴν θέσιν δίδεται ἡ εἰκὼν τῆς ἐξαφανίσεως σχεδὸν τῶν ἀσβεστολίθων τούτων καὶ τῆς ἀπ' εὐθείας τοποθετήσεως τῶν κλαστικῶν ἀσβεστολίθων ἐπὶ τῶν τόφφων. Εἰς τὸ ἀναφερόμεν τμήμα «Α» τῆς Πλατειᾶς παρατηρεῖται ὁ ὡς ἄνω ὁρίζων τῶν κλαστικῶν ἀσβεστολίθων ἐν ἐπαφῇ μὲ τοὺς ἀσβεστολίθους τοὺς περιέχοντας *Halobia*. Αἱ λατύπαι τοῦ εἶναι ἐξ ἀσβεστολίθων ροδίνου χρώματος, μαύρου ἢ καὶ τεφροῦ (εὐμεγέθεις ἐνίοτε οἱ τοῦ τελευταίου χρώματος, μὲ κλαστικὸν χαρακτήρα καὶ ἄνευ ἀπολιθωμάτων). Τὸ συνδετικὸν ὑλικὸν τῶν λατυπῶν εἶναι ἀνοικτοτέφρου χρώματος, ροδίζοντος κατὰ περιοχὰς ἀκανονίστως. Εἰς τὸ «τσιμέντον» τοῦτο παρατηρήθησαν *Megalodon* μὲ διαστάσεις 12 ἐκ. καὶ πλέον. Οἱ ἀσβεστόλιθοι οὗτοι, καθὼς καὶ οἱ μὲ *Halobia*, ἀναπτύσσονται ὡς στενὴ λωρὶς εἰς τὸ βόρειον τμήμα τοῦ ἀνατ. ἄκρου, χωριζόμενοι τῶν ἀναφερόμενων ἐν ἀρχῇ παχυστρωματωδῶν ἀνθρακικῶν ἱζημάτων ὑπὸ ρήγματος ἔχοντος γενικὴν διεύθυνσιν Α - Δ (βλ. εἰκ. 1).

Ἡ ὀλίγη βλάστησις, ἡ ἀπόπλυσις καὶ ἡ διάβρωσις τῶν ἀκτῶν διευκολύνουν σημαντικῶς τὴν συγκέντρωσιν ἀσφαλῶν τεκτονικῶν στοιχείων.

Τὰ στρώματα κλίνουν ἐν γένει πρὸς Α μὲ διακυμάνσεις πρὸς Β καὶ Ν. Ἡ διεύθυνσις τῶν δυτικῶν καὶ νοτίων ἀκτῶν ὀφείλεται εἰς ρήγματα ΒΒΔ/κῆς καὶ ΒΔΔ/κῆς διευθύνσεως. Παρατηροῦνται ἐπίσης τοιαῦτα ΒΔ/κῆς καὶ ΒΑΑ/κῆς διευθύνσεως.

2. Ν Η Σ Ο Σ Υ Ψ Η Λ Η

Ἐφ' ὁλοκλήρου σχεδὸν τῆς νήσου ἐπικρατοῦν τὰ παχυστρωματώδη ἀνθρακικά ἱζήματα μὲ τοὺς λιθολογικοὺς χαρακτήρας καὶ τὰ ἀπολιθώματα τὰ ἀναφερόμενα διὰ τὴν νήσον Πλατειάν.

Εἰς τὰ ἀνωτριάδικα αὐτὰ ἱζήματα τῶν δύο νήσων, ὅπως καὶ τὰ μὲ τοὺς αὐτοὺς χαρακτήρας τῆς ἀπέναντι ξηρᾶς, παρατηροῦνται σχηματισμοὶ ¹ ἀκανονί-

1. Ὅμοιοι σχηματισμοὶ παρατηρήθησαν εἰς ἀναλόγους ὁρίζοντας τῶν ζωνῶν Παρνασσού - Γκιώνας καὶ Ὑποπελαγονικῆς ἐπὶ τῆς Στερεᾶς Ἑλλάδος, ἐσχάτως δὲ παρατήρησα τοιοῦτους καὶ εἰς τὰς βορείως τοῦ ὄρμου Κακῆς Βίγλας (νήσος Σαλαμῖς) ἀνθρακικὰς μάζας, συνδεομένους μὲ *Megalodon*. Οἱ ἀσβεστόλιθοι ἐδῶ εἶναι σκοτεινότεφροι. Ἡ κατὰ φλοιοὺς ἀπόθεσις τοῦ ὑλικοῦ πληρώσεως τῶν διακένων, λόγῳ διαφορᾶς χρωματικοῦ τόνου μεταξὺ λευκοῦ καὶ τεφροῦ, εἶναι σαφεστέρα εἰς τὴν περίπτωσιν αὐτήν.

Τὸ γεγονὸς δὲν εἶναι τυχαῖον καὶ θὰ πρέπη νὰ ὑποδηλοῖ εἰδικὰς συνθήκας.

Ἐὰν οἱ χῶροι κατελαμβάνοντο ὑπὸ ὁργανισμῶν στερουμένων σκελετοῦ, ἐπενδυθέν-
ΠΑΑ 1966

στου ὡς ἐπὶ τὸ πλεῖστον σχήματος, ποικίλου μεγέθους, παρέχοντες ἐνίοτε τὴν ἐντύπωσιν ἀπολιθωμάτων (ψευδοαπολιθώματα), μὲ ὑφήν ὁμοίαν σχηματισμῶν προκυπτόντων ἐκ πληρώσεως ρωγμῶν ἢ κοιλοτήτων (ἐπάλληλοι φλοιοὶ ἢ στιβάδες ἐξ ἀνθρακικοῦ ἀσβεστίου). Οἱ σχηματισμοὶ οὗτοι ἀποτελοῦν πολύτιμον προσανατολιστικόν, μέχρι καὶ χαρακτηριστικόν, στοιχεῖον τῶν ἀνωτριάδικων ὀριζόντων (βλ. Πίν. I, εἰκ. 1).

Ἰδιαίτερον ἐνδιαφέρον παρουσιάζει τὸ δυτικὸν καὶ ἰδίως τὸ ΝΔ/κὸν ἄκρον τῆς νήσου (βλ. εἰκ. 1 θέσιν «B» καὶ πίν. II, εἰκ. 1 καὶ 2). Τὸ τμήμα τοῦτο συνίσταται ἐξ ἀσβεστολίθων λεπτοπλακωδῶν ἕως λεπτοστρωματωδῶν μὲ παρεμβολὰς ἐνστρώσεων μικροῦ πάχους μαργαϊκῶν ὑλικῶν ἐρυθροῦ ἢ κιτρίνου χρώματος. Οἱ ἀσβεστολίθοι εἶναι συνήθως ψευδοφολιθικοί, περιέχουν τρηματοφόρα κ. ἄ. καὶ κατὰ θέσεις ὀλίγα *Filaments* (*Halobia*?). Τὰ στρώματα παρουσιάζονται μὲ διεύθυνσιν B 20° - 40° A, εἶναι ἰσχυρῶς ἐπτυχωμένα, γενικῶς ὅμως εἶναι ἀνωρθωμένα ἢ κλίνουν πολὺ πρὸς ANA. Πρόκειται περὶ ὀριζόντων βαθυτέρων τῶν ἐν ἀρχῇ ἀναφερθέντων.

Ἡ γενικὴ κλίσις τῶν στρωμάτων ἐπὶ τῆς νήσου εἶναι πρὸς A, μὲ διακυμάνσεις πρὸς B καὶ N.

Εἶναι σαφὲς ὁ ρηξιγενὲς χαρακτὴρ τῶν νοτίων ἀκτῶν τῆς νήσου, ἡ ἐπιμήκης μορφή τῆς ὁποίας (A - Δ) ὀφείλεται εἰς ρήγματα ABA/κῆς διευθύνσεως, ἐνῶ ἀφ' ἑτέρου αὕτη κατακερματίζεται ὑπὸ ἑτέρου συστήματος ρηγμάτων διευθύνσεως B 30° - 60° Δ.

3. ΠΕΡΙΟΧΗ ΙΡΙΑΣ

Εἰς τὰς BA/κῶς τῆς Ὑψηλῆς ἀκτὰς τῆς παραλίας Ἰρίας οἱ ἀσβεστόλιθοι εἶναι λευκοὶ ἕως ροδόχροοι, μεσοστρωματώδεις ἕως παχυστρωματώδεις, περιέχουν

τες μετὰ ταῦτα, τίθεται τὸ ἐρώτημα: Διατί δὲν παρατηρήθη ἀνάλογον φαινόμενον εἰς ἄλλους ἀσβεστολιθικοὺς ὀρίζοντας;

Τὰ αἷτια θὰ πρέπει νὰ ἀναζητηθοῦν ἄλλοῦ. Δύο πιθανῶς ἐξηγήσεις θὰ ᾔτο δυνατόν νὰ δοθοῦν:

1) Οἱ χώροι κατελαμβάνοντο ὑπὸ συγκεντρώσεων ὑλικῶν, μετὰ τὴν διάλυσιν καὶ ἀπομάκρυνσιν τῶν ὁποίων ἐπανεπληρώθησαν ὑπὸ CaCO_3 κατὰ τὴν διαγένεσιν.

2) Συνεπεία ὑποθαλασσίας διαταραχῆς ἢ ρικνώσεως τῆς ἰλῦος, εὐρύσκομένης εἰς τὸ στάδιον τῆς διαγενέσεως, ἐδημιουργήθησαν ἀνοίγματα (σκασίματα) ἐπουλωθέντα κατὰ τὴν πρόοδον τῆς διαγενέσεως.

Ἡ δευτέρα ἐξήγησις εἶναι πιθανώτερα, ἀλλὰ καὶ πάλιν παραμένει ἀναπάντητον τὸ ἐρώτημα ἀναφορικῶς πρὸς τὸ αἷτιον τὸ προκαλέσαν τὴν ρίκνωσιν ἢ διαταραχήν.

κοράλλια, φύκη κ. ἄ. καὶ ὁμοιάζουν ἐν γένει πρὸς ἐκείνους τῆς Πλατειᾶς καὶ τῆς Ὑψηλῆς. Πρέπει νὰ εἶναι τριαδικῆς ἡλικίας, ὅπως καὶ οἱ τῶν ὡς ἄνω νήσων. Ἀλλωστε καὶ εἰς τὸν χάρτην τοῦ I.G.E.Y. κλ. 1 : 500.000 (1954) σημειοῦνται ὡς τριαδικοί. Ἐμετρήθη διεύθυνσις στρωμάτων B 60° A καὶ κλίσις 40° NΑ. Οὕτω πρὸς A ἐν γένει ἀναμένεται καὶ τὸ κάτω Ἰουρασικόν, ὑπὸ τὴν σχιστοψαμμιτοκερατολιθικὴν διάπλασιν μετ' ὀφιολίθων, ἡ ὁποία καὶ ὑπάρχει μερικὰ χιλιόμετρα ἀνατολικῶς τῆς Ἰρίας.

Εἰς τὸ ὑψηλότερον τμήμα τῆς ὁδοῦ ἀπὸ Ἰρίας πρὸς Τραχεῖαν οἱ ἐκεῖ ἀββεστόλιθοι, οἷτινες, ὡς ἐκ τοῦ συνόλου τῶν χαρακτῆρων τῶν συνάγεται, εἶναι τριαδικῆς ἕως κατωῦρασιτικῆς ἡλικίας, ἐπικεῖνται ἀνωμάλως ἐπὶ τῆς προαναφερθεῖσης διαπλάσεως. Αἱ πρὸς B ἐπίσης ὑψηλαὶ ἀνθρακικαὶ μᾶζαι παρέχουν τὴν αὐτὴν ἐντύπωσιν σχέσεώς των πρὸς τὴν σχιστοψαμμιτοκερατολιθικὴν διάπλασιν, ἀναλόγως δὲ καὶ αἱ πρὸς N. Οὕτω τὸ διαπιστωθέν, ἀνατολικώτερον, τεκτονικὸν γεγονός, ἦτοι τὸ τῆς ἀνωμάλου τεκτονικῆς τοποθετήσεως τῶν τριαδικῶν μαζῶν τοῦ Διδύμου ὅρους ἐπὶ τῆς ὡς ἄνω διαπλάσεως (περιοχὴ τῶν χωρίων Ἀβγὸ - Δίδυμα) (ΤΑΤΑΡΗΣ - ΚΑΛΛΕΡΓΗΣ, 1964 - 1965), φθάνει πολὺ βορειοδυτικώτερον.

4. ΣΥΜΠΕΡΑΣΜΑΤΑ - ΣΚΕΨΕΙΣ

1. Ἡ καθ' ἡμᾶς ζώνη μεταβάσεως ἀπὸ τῆς ζώνης Ἀνατ. Ἑλλάδος (Ὑποπελαγονική) πρὸς τὴν ζώνην Ὠλονοῦ - Πίνδου, περιλαμβάνουσα καὶ τὴν χαμηλὴν περιοχὴν ἀπὸ Ναυπλίου μέχρι Λυγουριοῦ (ΤΑΤΑΡΗΣ - ΚΑΛΛΕΡΓΗΣ, 1964, 1965), κατέρχεται ἔτι νοτιώτερον. Εἰς τὴν μεταβατικὴν ταύτην ζώνην ἀνήκουν καὶ αἱ νησίδες Πλατεῖα - Ὑψηλή, ὡς συνάγεται ἐκ τῶν ἀναλογιῶν των πρὸς τὴν βορείως αὐτῶν χαρτογραφηθεῖσαν περιοχὴν Ναυπλίου - Λυγουριοῦ. Ἀποκλείεται καθ' ἡμᾶς νὰ ἀνήκουν αὗται εἰς τὴν ζώνην Παρνασσοῦ - Γκιώνας, ὡς σημειοῦται εἰς τὸν ὑπὸ κλ. 1 : 500.000 γεωλογικὸν χάρτην τῆς Ἑλλάδος (ἔκδοσις I.G.E.Y., 1954), καθ' ὅσον ἡ ζώνη αὕτη δὲν κατέρχεται ἐπὶ τῆς Πελοποννήσου (ΤΑΤΑΡΗΣ - ΚΑΛΛΕΡΓΗΣ, 1964, 1965).

2. Τὰ ἀνθρακικὰ ιζήματα τῆς περιοχῆς Ἰρίας δὲν εἶναι μόνον τριαδικά, ἀλλὰ περιλαμβάνουν πιθανότατα καὶ ἰουρακικά μέχρι τοῦ ἄνω Λιασίου, ἐφ' ὅσον ἀπὸ τούτου ἄρχεται καὶ ἡ ἀπόθεσις τῆς σχιστοψαμμιτοκερατολιθικῆς διαπλάσεως τῆς περιοχῆς, ἐπὶ τῆς ὁποίας εὐρίσκονται προωθημένα (ἀνωμάλως ἐπικείμενα) τριαδικὰ - κατωῦρασικὰ ἀνθρακικὰ ιζήματα ἐκ τῆς ἀνατολικωτέρας περιοχῆς.

3. Τὰ διαπιστωθέντα τεκτονικὰ γεγονότα (ἔσωτερικαὶ κινήσεις ἐντὸς τῶν τριαδικῶν ὀριζόντων, μὲ ἐξαφανίσεις μερικῶν ἐκ τῆς τριβῆς, ἐφιππεύσεως κ.λ.) εἰς τὰς ἀνατολικῶς καὶ βορείως γειτονικάς περιοχάς (ΤΑΤΑΡΗΣ - ΚΑΛΛΕΡΓΗΣ,

1964, 1965), δικαιολογούν την διατύπωσιν τῆς σκέψεως ὅτι συνεπεία ἐνὸς ρήγματος τῆς κατηγορίας *strike slip faults*¹, τὸ ὅποιον θὰ πρέπη νὰ τοποθετηθῇ μεταξὺ τῶν δύο νησίδων, ἔλαβε χώραν μετακίνησις τῶν βορείως τοῦ ρήγματος μαζῶν πρὸς τὰ δυτικά ἐν γένει.

Τοῦτο ὑποστηρίζεται ἐπὶ πλέον ἐκ τοῦ ὅτι οἱ βαθύτεροι τριαδικοὶ ὀρίζοντες εἰς τὰς περιοχὰς τῶν δύο νησίδων, μὲ τὰς γενικὰς πρὸς Α κλίσεις τῶν στρωμάτων, ἀναμένονται νὰ ὑπάρχουν δυτικώτερον τῶν δυτικῶν ἀκτῶν τῶν νησίδων, αἱ ὁποῖαι ἀπέχουν μεταξὺ των, κατὰ διεύθυνσιν Α - Δ, περὶ τὰ 5 χιλιόμετρα. Οὐσιαστικῶς καὶ ἐπὶ τῶν δύο νησίδων ἀναπτύσσονται οἱ αὐτοὶ ἐν γένει τριαδικοὶ ὀρίζοντες, δύσκαμπτοι εἰς τὸ σύνολόν των.

Πρόχειρος γραφικὸς ὑπολογισμὸς, μὲ μέσην πρὸς Α κλίσιν τῶν στρωμάτων 30° (ἐὰν νοητῶς ἀχθῇ ἡ Πλατεία πρὸς νότον καὶ τεθῇ ἐπὶ τῆς αὐτῆς ζώνης, διευθύνσεως Α - Δ, μὲ τὴν Ὑψηλὴν) δίδει κατακόρυφον ἄλμα τοῦλάχιστον 2 χιλιομέτρων, ἐὰν δεχθῶμεν ρήγμα βαρύτητος διευθύνσεως ΑΒΑ/κῆς ἢ ΔΒΔ/κῆς, ἔχον ὀριζοντίαν συνιστῶσαν μετατόπισιν 5 χιλιομέτρων. Ἐκ τῆς διαγραφομένης ὁμως μορφολογίας τοῦ βυθοῦ τῆς θαλάσσης μεταξὺ τῶν δύο νησίδων (ἐκ τῶν παρεχόμενων βαθῶν εἰς τὸν τοπογραφικὸν χάρτην) δὲν δικαιολογεῖται τοιοῦτον ρήγμα, ἐνῶ διαγράφεται σχετικῶς σοβαρὸν ρήγμα ΒΔ/κῆς διευθύνσεως, ΝΔ/κῶς τῶν νησίδων, ὅπου συντόμως τὰ βάθη ὑπερβαίνουν τὰ 100 μ., διὰ νὰ φθάσουν, εἰς ἀπόστασιν 1 χιλιομέτρου ἀπὸ τῆς Ὑψηλῆς καὶ 5 χιλιομέτρων ἀπὸ τῆς Πλατείας, τὰ 200 μ.

Μικροτέρας σημασίας ρήγματα θὰ ὑπάρχουν ἄφθονα μεταξὺ τῶν δύο νησίδων, μὲ διευθύνσεις τὰς ἀναφερθείσας, ὥς δύναται νὰ ἐξαχθῇ ἐκ τῆς τεκτονικῆς εἰκόνης τούτων (βλ. καὶ εἰκ. 1).

Εἰς τὴν περίπτωσιν κατὰ τὴν ὁποίαν αἱ δύο νησίδες θὰ ἐξητάζοντο μεμονωμένως καὶ δὲν συνεσχετίζοντο μὲ τὴν λοιπὴν περιοχὴν, μία βαθμιαία τροπὴ, ἐκ διαφόρων αἰτίων, τῆς ΒΒΔ/κῆς διευθύνσεως τῶν στρωμάτων πρὸς τὰ ΒΒΑ/κά, εἰς τὸν μεταξὺ τῶν νησίδων χώρον, δύναται νὰ ἐρμηνεύσῃ τὸ γεγονὸς τῆς ὑπάρξεως τῶν ἀναφερθέντων ὁμοίων ὀριζόντων καὶ εἰς τὰς δύο νησίδας, καίτοι τὰ στρώματα ἐν τῷ συνόλῳ των εἶναι δύσκαμπτα.

Τὴν σκέψιν μας ὁμως ὑποστηρίζει τὸ γεγονὸς τῆς ἀνωμάλου ἐπαφῆς (ρήγμα μετ' ἐφιππεύσεως) πρὸς τὸν φλύσχην τῶν χαμηλῶν ἀνθρακικῶν μαζῶν τῆς περιοχῆς ἀπὸ Λυγουριοῦ πρὸς Ναύπλιον, πρὸς Β τῶν νησίδων, μὲ σαφεῇ πλέον τὴν

1. Ἡ σχετικὴ μετακίνησις λαμβάνει χώραν παραλλήλως πρὸς τὴν διεύθυνσιν τοῦ ρήγματος.

ἐφίππευσιν ἐπὶ τοῦ φλύσχου εἰς τὴν περιοχὴν Δρεπάνου - Αἰσύνης, καθὼς ἐπίσης καὶ τὰ ἐφίππευτικά γεγονότα εἰς Ναύπλιον (ΤΑΤΑΡΗΣ - ΚΑΛΛΕΡΓΗΣ, 1964, 1965). Ἐπιπροσθέτως δὲ ἡ τεκτονικὴ ἐξέλιξις δυτικώτερον εἰς περιοχὴν φύλλων «Ἀργος»¹ καὶ «Ἀστρος»² (κλ. 1 : 50000).

Σημειωτέον ὅτι εἰς περιοχὴν Δραγούνη - Καστριτοχώρια³ (φ. «Ἀστρος») παρατηρήθη ἀνάλογον φαινόμενον (*strike slip fault*).

Ἡ περίπτωσις πάλιν διαμορφώσεως συγκλίνου μεταξὺ τῶν δύο νησίδων (ἐπὶ τῆς ἀποστάσεως τῶν 3 χιλιομέτρων, λαμβανομένης ἐπ' εὐθείας διευθύνσεως Α - Δ) καὶ ἐν συνεχείᾳ ἀντικλίνου ἐπὶ τῆς Ὑψηλῆς, μετὰ ρήγματος δυτικῶς τῆς Ὑψηλῆς κατὰ τὸν ἄξονα τῆς πτυχῆς, εἶναι ἐκτὸς συζητήσεως, λαμβανομένου ὑπ' ὄψιν καὶ τοῦ δυσκάμπτου τῶν ἰζημάτων.

ΒΙΒΛΙΟΓΡΑΦΙΑ

- 1) ΑΡΩΝΗΣ, Γ. - ΠΑΝΑΓΙΩΤΙΔΗΣ, ΓΡ.: Γεωλογικὸς χάρτης τῆς Ἑλλάδος, κλ. 1 : 50000, «Δελφοί», Ι.Γ.Ε.Υ., Ἀθῆναι 1964.
- 2) BENDER, H. - HIRSCHBERG, K. - LENTERITZ, K. - MÄNZ, H.: Zur Geologie der Oionos-Pindos und der Parnass-Kionazone im Tal des Asklepieion (Argolis). Ann. Géol. d. Pays Hellén., T. 11, p. 201 - 213, Athènes 1960.
- 3) BLUMENTHAL, M. M.: Zur Kenntnis des Querprofils des zentralen und nördlichen Peloponnes. Neues Jahrb. f. Min. Geol. u. Pal. Beil., Bd. 70, S. 449 - 514, Stuttgart 1933.
- 4) BORNOVAS, J., mit Beiträgen von H. BENDER u. V. JACOBSHAGEN: Die Cephalopodenkalke von Pyramis bei Argos (Peloponnes). Πρακτ. Ἀκαδ. Ἀθηνῶν, T. 37, σ. 379 - 387, Ἀθῆναι 1962.
- 5) CELET, P.: Contribution à l'étude géologique du Parnasse-Kiona et d'une partie des régions méridionales de la Grèce continentale. Ann. Géol. d. Pays Hellén., T. 13, Athènes 1962.
- 6) DERCOURT, J.: Esquisse géologique du Nord du Péloponnèse. B. S. G. F. 7e sér., T. 2, p. 415 - 426, Paris 1960.

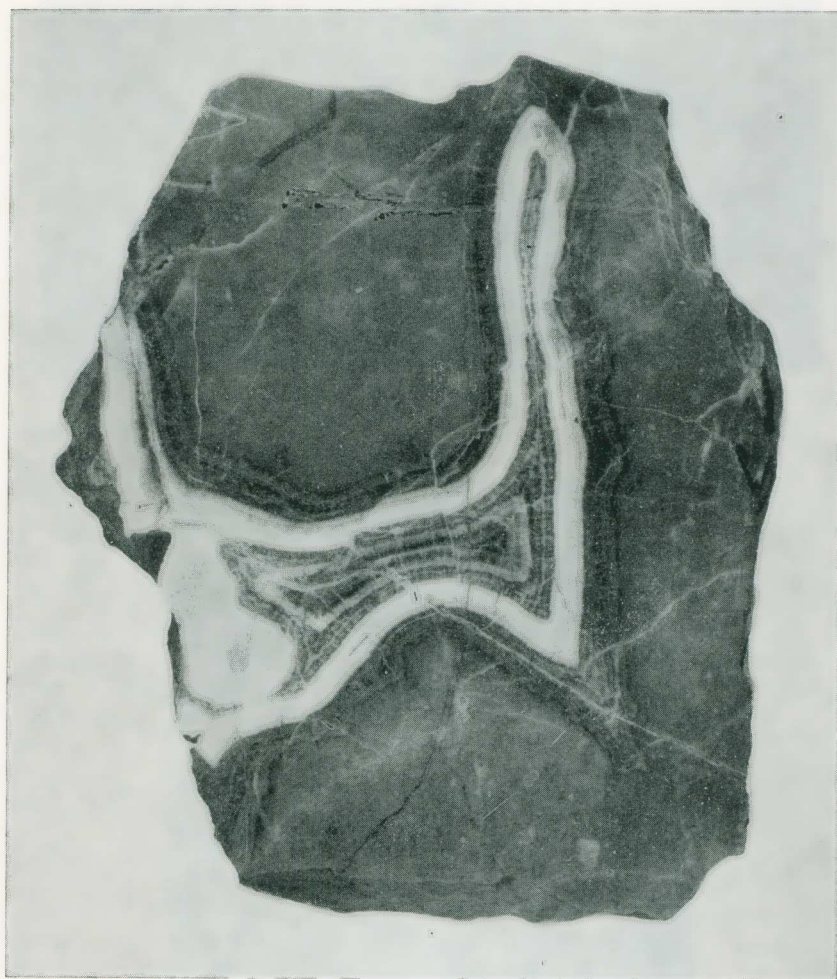
1) Χαρτογράφησις ΙΓΕΥ ὑπὸ Ι. Παπασταματίου, Α. Τάταρη, Δ. Βετούλη, Ι. Μπορνόβα, Γ. Χριστοδούλου, Ν. Λαλεχοῦ.

2) Χαρτογράφησις ΙΓΕΥ ὑπὸ Α. Τάταρη, Ν. Μαργακουδάκη καὶ Γ. Κατσικάτσου.

3) Α. ΤΑΤΑΡΗ - Ν. ΜΑΡΑΓΚΟΥΔΑΚΗ. «Ἐπὶ τῆς στρωματογραφίας τῶν ἀνωτέρων ὀριζόντων τῆς ζώνης Τριπόλεως. Τεκτονικαὶ καὶ λοιπαὶ παρατηρήσεις εἰς Κυνουρίαν—Λακωνίαν (Πελοπόννησος)». Δελτ. Ἑλλ. Γεωλ. Ἑταιρ. 6 (1965), σελ. 365 - 384, Ἀθῆναι 1966.

- 7) DERCOURT, J.: Étude géologique de la région comprise entre des plaines d'Argos et de Tripolis. Γεωλ. και Γεωφ. Μελέται Ι.Γ.Ε.Υ., Τ. 7, αρ. 3, 'Αθήναι 1962.
- 8) DERCOURT, J.: Contribution à l'étude d'un secteur du Peloponnèse septentrional. Ann. Géol. d. Pays Hellén., t. 15, 418 p., 1 Carte géol. 1:200000, 80 planches fotogr., 115 fig., 7 tableaux, 'Αθήναι 1965.
- 9) MOUSSOULOS, L.: Les gisements pyriteux du district minier d'Hermione. Étude sur leur Géologie et Minéralogie. Le problème de leur genèse. Ann. Géol. d. Pays Hellén., Τ. 9, Αθήνες 1958.
- 10) ΝΕΓΡΙΣ, ΡΗ.: Sur la nappe charriée du Péloponnèse. Compt. rend. hébd. Acad. Scienc., Τ. 142, p. 182-184, Paris 1906.
- 11) ΝΕΓΡΙΣ, ΡΗ.: Sur les racines de la nappe du Péloponnèse. Compt. rend. hébd. Acad. Scienc., Τ. 142, p. 308-310, Paris 1906.
- 12) ΠΑΡΑΣΤΑΜΑΤΙΟΥ, J.: La géologie de la région montagneuse du Parnasse-Kiona-Oeta. B.S.G.F. 7e sér., Τ. 2, p. 398-409, Paris 1960.
- 13) ΠΑΠΑΣΤΑΜΑΤΙΟΥ, Ι. - ΤΑΤΑΡΗΣ, ΑΘ. - ΒΕΤΟΥΛΗΣ, Δ. - ΜΠΟΡΝΟΒΑΣ, Ι. - ΧΡΙΣΤΟΔΟΥΛΟΥ, Γ.: Γεωλογικός χάρτης της 'Ελλάδος, κλ. 1:50.000 «'Αμφισσα», Ι.Γ.Ε.Υ., 'Αθήναι 1960.
- 14) ΠΑΠΑΣΤΑΜΑΤΙΟΥ, Ι. - ΤΑΤΑΡΗΣ, ΑΘ. - ΒΕΤΟΥΛΗΣ, Δ. - ΚΑΤΣΙΚΑΤΣΟΣ, Γ.: Γεωλογικός χάρτης της 'Ελλάδος, κλ. 1:50.000, «'Αμφίκλεια», Ι.Γ.Ε.Υ., 'Αθήναι 1962.
- 15) ΠΑΠΑΣΤΑΜΑΤΙΟΥ, Ι. - ΤΑΤΑΡΗΣ, ΑΘ. - ΚΑΤΣΙΚΑΤΣΟΣ, Γ. - ΜΑΡΑΓΚΟΥΔΑΚΗΣ, Ν.: Γεωλογικός χάρτης της 'Ελλάδος, κλ. 1:50.000, «Γαλαξείδιον», Ι.Γ.Ε.Υ., 'Αθήναι 1962.
- 16) ΠΑΠΑΣΤΑΜΑΤΙΟΥ, Ι. - ΤΑΤΑΡΗΣ, ΑΘ.: Τεκτονική τῶν ἰζημάτων μεταβάσεως ἀπὸ ζώνης Παρνασσού-Γκιώνας εἰς ζώνην 'Ωλονοῦ-Πίνδου. Δελτ. 'Ελλ. Γεωλ. 'Εταιρ., Τ. 5, τ. 1, 'Αθήναι 1962.
- 17) PHILIPPSON, A.: Der Peloponnes. Berlin 1891-1892.
- 18) PHILIPPSON, A.: La tectonique de l'Egée. Ann. Géogr., Τ. 7, p. 122, 1898.
- 19) PHILIPPSON, A.: Die griechischen Landschaften. Bd. 3, Teil 1, 2, (Der Peloponnes), Frankfurt 1959.
- 20) RENZ, C.: Die Tektonik der griechischen Gebirge. Πραγματεῖαι 'Ακαδ. 'Αθηνῶν, Τ. 8, αρ. 1, 'Αθήναι 1940.
- 21) RENZ, C. - ΛΙΑΤΣΙΚΑΣ, Ν. - ΠΑΡΑΣΚΕΥΑΪΔΗΣ, ΗΛ.: Γεωλογικός χάρτης 'Ελλάδος, κλ. 1:500.000, Ι.Γ.Ε.Υ., 'Αθήναι 1954.
- 22) RENZ, C.: Die vorneogene Stratigraphie der normalsedimentären Formationen Griechenlands. Ι.Γ.Ε.Υ., Εἰδικαὶ μελέται ἐπὶ τῆς γεωλογίας τῆς 'Ελλάδος, 'Αθήναι 1955.
- 23) ΤΑΤΑΡΗΣ, ΑΘΑΝ.: Οἱ μεσοηκαινικοὶ βωξῖται τῆς ζώνης Τριπόλεως καὶ τὰ ἐνδοηκαινικὰ τεκτονικὰ γεγονότα. Δελτ. 'Ελλ. Γεωλ. 'Εταιρ., Τ. 5, τ. 2, 'Αθήναι 1964.
- 24) ΤΑΤΑΡΗΣ, ΑΘ.: "Εκθεσις ἐπὶ τῆς γενομένης χαρτογραφήσεως ὑπὸ κλίμ. 1:5.000

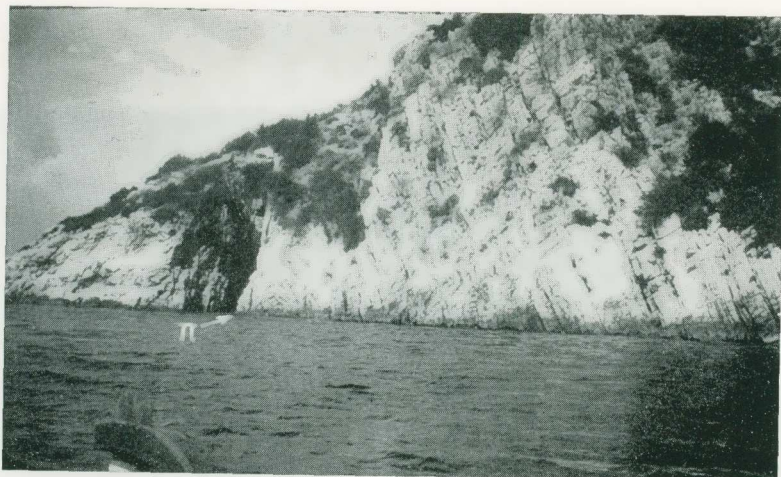
ΑΘ. Α. ΤΑΤΑΡΗ.— ΠΑΡΑΤΗΡΗΣΕΙΣ ΕΠΙ ΤΗΣ ΔΟΜΗΣ ΤΩΝ ΝΗΣΙΔΩΝ «ΠΛΑΤΕΙΑ» - «ΥΨΗΛΗ»
(ΑΡΓΟΛΙΚΟΣ ΚΟΛΠΟΣ) ΚΑΙ ΤΗΣ ΠΕΡΙΟΧΗΣ ΙΡΙΑΣ (ΠΕΛΟΠΟΝΝΗΣΟΣ)



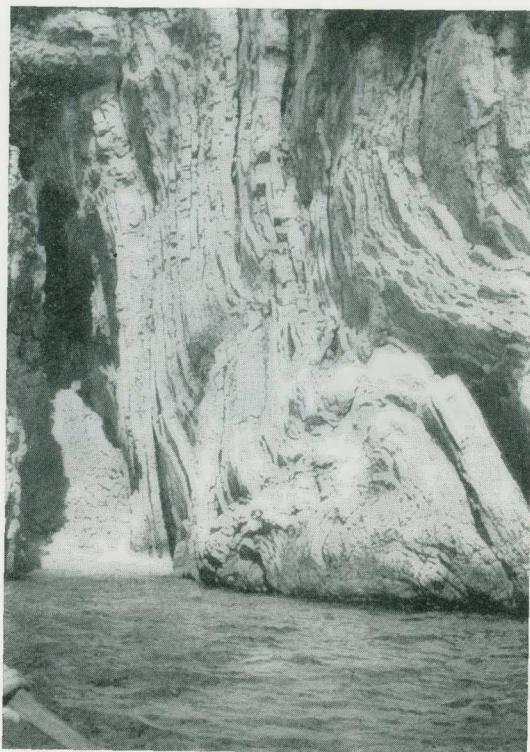
Εἰκ. 1.

ΠΙΝΑΞ II

ΑΘ. Α. ΤΑΤΑΡΗ.— ΠΑΡΑΤΗΡΗΣΕΙΣ ΕΠΙ ΤΗΣ ΔΟΜΗΣ ΤΩΝ ΝΗΣΙΔΩΝ «ΠΛΑΤΕΙΑ» - «ΥΨΗΛΗ»
(ΑΡΓΟΛΙΚΟΣ ΚΟΛΠΟΣ) ΚΑΙ ΤΗΣ ΠΕΡΙΟΧΗΣ ΙΡΙΑΣ (ΠΕΛΟΠΟΝΝΗΣΟΣ)



Είχ. 1.



Είχ. 2.

- περιοχῶν τῶν φύλλων «Ἀργος» - «Ἀστρος» κλ. 1:50.000, διὰ τὴν ἔρευναν τῶν καρστικῶν ὑδάτων. Ι.Γ.Ε.Υ., ἀρ. ἐκθ. (δακτυλ.) 1180, Ἀθῆναι 1964.
- 25) ΤΑΤΑΡΗΣ, ΑΘ. - ΚΑΛΛΕΡΓΗΣ, Γ.: Γεωλογικαὶ ἔρευναι εἰς ἀνατολικὴν Ἀργολίδα - Ἑρμιονίδα καὶ περιοχὴν Ἀγ. Θεοδώρων - Περαχώρας. Δελτ. Ἑλλ. Γεωλ. Ἑταιρ. Τ. 6, σ. 215 - 231, Ἀθῆναι 1964.
- 26) ΤΑΤΑΡΗΣ, ΑΘ. - ΚΑΛΛΕΡΓΗΣ, Γ.: Ἡ γεωλογικὴ δομὴ τοῦ ὄρειοῦ ὄγκου Τραπεζώνας - Ἀραχναίου καὶ τῆς περιοχῆς Ναυπλίου - Λυγουριοῦ. Ι.Γ.Ε.Υ., Γεωλογικαὶ καὶ Γεωφυσικαὶ Μελέται, Τ. 9, σ. 195 - 220, 1 Γεωλ. χάρτης κλ. 1:100 000, 4 Γεωλ. τομαί, Ἀθῆναι 1965.
- 27) ΤΡΙΚΚΑΛΙΝΟΣ, Ι.: Συμβολὴ εἰς τὴν ἐξέτασιν τῆς τεκτονικῆς δομῆς τῆς Ἑλλάδος. Τεκτονικαὶ ἔρευναι εἰς τὴν περιοχὴν τοῦ Ναυπλίου. Πρακτ. Ἀκαδ. Ἀθηνῶν, Τ. 37, σ. 223 - 231, Ἀθῆναι 1962.

ΕΠΕΞΗΓΗΣΙΣ ΠΙΝΑΚΩΝ

ΠΙΝΑΞ Ι

- Εἰκ. 1: Ἀνωτριάδικος ἀσβεστόλιθος ἐκ τῆς νήσου Σαλαμῖνος (Κακὴ Βίγλα). Ἐπούλωσις διακένων ὑπὸ CaCO_3 κατὰ τὸ στάδιον τῆς διαγενέσεως τῆς ἰλύος.

ΠΙΝΑΞ ΙΙ

- Εἰκ. 1: Τὸ ΝΔκὸν ἄκρον τῆς Ὑψηλῆς (θέσις «Β» εἰκόνος 1 ἐντὸς κειμένου). Λεπτοπλακώδεις κλ. ἀσβεστόλιθοι μὲ *filaments*, ἐξελισσόμενοι πρὸς παχυστρωματώδεις πρὸς ἀνατολάς.
- Εἰκ. 2: Ἡ θέσις «Π» τῆς ὡς ἄνω εἰκόνος, ὅπου τὰ *filaments* (*Halobia?*).

S U M M A R Y

The low area lying between Lygourio and Nauplion belongs, according to A. Tataris and G. Kallergis, to a transitional zone from the Eastern Greece zone (Subpelagonic) to the Olonos-Pindos zone. An investigation carried out on the Argolic Gulf islets «Ipsili» and «Platia» has revealed that this transitional zone extends more to the South, because the above islets consist mainly of Upper Triassic carbonate sediments whose characteristics are similar to those of the above mentioned area of Lygourio - Nauplion. These islets cannot belong to the Parnassos - Ghiona zone since this zone, according to A. Tataris and G. Kallergis, does not extend to the Peloponnesus.

Besides the Megalodon, Coral and Algae-bearing horizons, there are also clastic limestones of a sedimentary origin as in the above mentioned area to the N of the islets. The binding material of the latter contains Megalodon (Platia). Deeper Triassic horizons, consisting of thin bedded limestones of the Olonos facies, containing Halobia (Platia), as well as others which are under study (west coast of Ipsili), have also been encountered.

According to the author, the Iria area does not consist only of Triassic carbonate sediments. In this area there is also the shale-chert-sandstone formation with ophiolites whose deposition began (at Lygourio, Dimena etc.) in the Upper Lias (Subpelagonic zone). So it is expected to encounter lower Jurassic carbonate sediments too.

In the highest part of Iria - Trachia road, this formation is tectonically overlain by carbonate sediments with the characteristics of the Triassic-lower Jurassic ones. From the general picture offered N and S of this site, one gathers that the higher carbonate masses are also related to the shale-chert-sandstone formation tectonically. Thus the tectonic event ascertained by A. Tataris and G. Kallergis in the villages of Avgodidyma (i.e. that the Triassic masses of Didymon mountain are tectonically overlying the shale-chert-sandstone formation) extends much more to the West.

The strata on both islets are generally dipping 30° (and over) E with deviations to the N & S. Faults of a NNW & NWW strike determine the direction of the west and south coast of Platia, while others,

of a NW & NEE strike, are also noted. On Ipsili islet faults of a similar strike are observed and the abruptness of its south coast is due to faults of an ENN strike.

Based :

- a) on the tectonic events observed in the area to the N and NEE of the islets,
- b) on the evolution of the tectonic events, westwards, and
- c) on the fact that the deeper horizons on both islets should occur W of their west coasts (these are 5 km away from each other on a straight line striking E - W) and that the same horizons occur on both islets,

the author expresses the opinion that a strike slip fault must occur between the two islets, which caused the displacement of Platia to the West. A gravity (normal) fault with a horizontal displacement of 5 km is unlikely. Should this be the case, then the vertical displacement should be of 2 km, but the morphology at the bottom of the sea does not justify such a fact. Though the islets consist of competent beds, it would be possible, when examining them separately, (without considering the observations made in the neighbouring areas) to attribute the presence of the same horizons on both of them to a gradual turning or a deviation of the strike of their strata due to other factors.

ΠΑΝΗΓΥΡΙΚΗ ΣΥΝΕΔΡΙΑ ΤΗΣ 29ΗΣ ΔΕΚΕΜΒΡΙΟΥ 1966

ΠΡΟΕΔΡΙΑ ΚΩΝΣΤ. ΤΣΑΤΣΟΥ

Ἡ Ὀλομέλεια τῆς Ἀκαδημίας συνήλθε, συμφώνως πρὸς τὸν Ὁργανισμόν, εἰς πανηγυρικὴν συνεδρίαν ἐπὶ τῇ λήξει τοῦ ἔτους τὴν 29ην Δεκεμβρίου, ἡμέραν Πέμπτην καὶ ὥραν 6 μ. μ.

Τὴν συνεδρίαν ἐτίμησε διὰ τῆς ὑψηλῆς αὐτοῦ παρουσίας ἡ Α. Μ. ὁ Βασίλειος.

Παρέστησαν ἔτι ὁ Μακαριώτατος Ἀρχιεπίσκοπος Ἀθηνῶν καὶ πάσης Ἑλλάδος κ. Χρυσόστομος, ὁ ἀρχηγὸς τῆς Ε.Ρ.Ε. κ. Π. Κανελλόπουλος, ὁ πρόεδρος τῆς Βουλῆς κ. Δ. Παπασπύρου, μέλη τῆς Κυβερνήσεως, καθηγηταὶ τῶν Ἀνωτάτων Πνευματικῶν Ἰδρυμάτων, ἀνώτατοι δικαστικοὶ καὶ διοικητικοὶ ὑπάλληλοι, ὡς καὶ ἄλλοι ἐπίσημοι καὶ πλῆθος προσκεκλημένων.

Ὁ Πρόεδρος κ. **Κωνσταντῖνος Τσάτσος**, κηρύσσω τὴν ἔναρξιν τῆς συνεδρίας, ὡμίλησε μὲ θέμα «Ἡ ἀποστολὴ τῆς Ἑλλάδος εἰς τὸν σύγχρονον κόσμον»¹.

Μετὰ τὸν λόγον τοῦ Προέδρου, ὁ Γενικὸς Γραμματεὺς κ. **Ἰωάννης Θεοδωράκοπουλος**, παρελθὼν ἐπὶ τὸ βῆμα, ἀνέγνωσε τὴν ὑπ' αὐτοῦ συνταχθεῖσαν ἔκθεσιν² περὶ τῶν ὑπὸ τῆς Ἀκαδημίας πεπραγμένων κατὰ τὸ λῆγον ἔτος, τῶν ἀπονεμομένων ὑπ' αὐτῆς μεταλλίων, βραβείων καὶ ἄλλων τιμητικῶν διακρίσεων³, ὡς καὶ περὶ τῶν προκηρυσσομένων νέων βραβείων⁴.

1. Βλ. κατωτ., σ. 553 κ.ἐξ.

2. Βλ. κατωτ., σ. 571 κ.ἐξ.

3. Οἱ τιμώμενοι, καλούμενοι ὑπὸ τοῦ Γενικοῦ Γραμματέως, παρέλαβον διὰ χειρὸς τοῦ Προέδρου τοὺς οἰκείους τίτλους.

4. Βλ. κατωτ., σ. 592 κ.ἐξ.

Η ΑΠΟΣΤΟΛΗ ΤΗΣ ΕΛΛΑΔΟΣ ΕΙΣ ΤΟΝ ΣΥΓΧΡΟΝΟΝ ΚΟΣΜΟΝ

ΛΟΓΟΣ ΤΟΥ ΠΡΟΕΔΡΟΥ κ. ΚΩΝΣΤ. ΤΣΑΤΣΟΥ

Τὸ τέλος ἐνὸς ἔτους, ἡ ἀρχὴ ἐνὸς ἄλλου, οἱ αὐθαίρετες αὐτῆς τομὲς μέσα στὴν ἀδιάκοπη συνέχεια τοῦ χρόνου γίνονται κίνητρο γιὰ μιὰν ἀνασκόπηση τῶν ὅσων κατὰ τὸ χρόνο ποὺ πέρασε πράξαμε, ἢ παραλείψαμε. Ἡ ἀνασκόπηση αὕτη μπορεῖ νὰ εἶναι ἀτομική, ἀλλὰ μπορεῖ νὰ εἶναι καὶ ἀνασκόπηση καθολικώτερη, ἀνασκόπηση τῶν ὅσων ἔπραξε, στὸ χρόνο ποὺ πέρασε, ἡ ἐθνικὴ ὁλότητα στὴν ὁποίαν ἀνήκομε. Μπορεῖ αὕτη ἡ ἀνασκόπηση νὰ πλατύνῃ ἀκόμα περισσότερο, νὰ γίνῃ ἀνασκόπηση ὅλου τοῦ παρελθόντος, καὶ μπορεῖ τότε νὰ χρησιμεύσῃ καὶ ὡς βάση γιὰ σκέψεις ποὺ στρέφονται ὄχι πιά μόνον στὸ παρελθόν, ἀλλὰ καὶ στὸ μέλλον. Στηριγμένοι στὴ γνώση τοῦ παρελθόντος, μπορεῖ, στὴν καμπὴ ἀπάνω τοῦ χρόνου, νὰ σκεφθοῦμε, πῶς πρέπει νὰ χαράξῃ ὁ δρόμος τοῦ ἔθνους στὸ μέλλον, ποιά εἶναι, στὸν καιρὸ μας, ἡ ἱστορικὴ του ἀποστολή.

Αὐτὸ τὸ θέμα αἰσθάνθηκα ὅτι ἄρμοζε, περισσότερο ἀπὸ κάθε ἄλλο, στὴν τελευταίαν αὕτη συνεδρίαση τοῦ ἔτους, ἀλλὰ καὶ στὴν παρουσίᾳ σας, Μεγαλειότατε, μεταξύ μας.

Εἶναι τὸ θέμα γύρω ἀπὸ τὸ ὁποῖο, σὲ κρίσιμους καιροὺς, πλέκονται ὅλων μας ὅλες οἱ σκέψεις καὶ ὅλων μας ὅλες οἱ ἀγωνίες.



Τὸ δικαίωμα τῆς ζωῆς τὸ ἔχουν μόνον ὅσοι δικαιώσουν τὴ ζωὴ τους. Ἡ ἀπλὴ φυσικὴ ὑπαρξή, αὕτη καθ' ἑαυτήν, δὲν δημιουργεῖ δικαιώματα ζωῆς. Ἡ δυνατότητα νὰ μεταβληθῇ ἡ φυσικὴ ὑπαρξή σὲ ὑπαρξή ἠθικὴ καὶ πνευματικὴ, σὲ πηγὴ ἀξιών, αὕτὴ τὸ μόνον θεμελιώνει τὸ δικαίωμα ζωῆς καὶ γιὰ τὰ ἄτομα καὶ γιὰ τὰ ἔθνη.

Μονάχα ὅταν μιὰ δμάδα ἀνθρώπων προσφέρει κάτι ἄξιο στὴν ἀνθρωπότητα καὶ τὸν πολιτισμὸ της, κάτι ποὺ μόνον αὕτη προσφέρει μὲ τόσην ἐντέλεια, μονάχα μιὰ τέτοια πολιτιστικὴ προσφορὰ τὴν προ-

βιβάζει ἀπὸ ἀγέλη τῆς φύσεως σὲ ἔθνος τῆς ἱστορίας καὶ τῆς δίνει τὸ δικαίωμα νὰ διεκδικῇ μιὰν αὐτόνομη πολιτικὴν ὑπαρξιν καὶ νὰ χρησιμοποιοῖ ἀκόμα καὶ τὴ βία γιὰ τὴ διαφύλαξίν της.

Γιὰ ὅσους δὲν ξεχωρίζουν τὴ φύσιν ἀπὸ τὴν ἱστορίαν καὶ πιστεύουν πῶς, ὅπως τὴ φύσιν, ἔτσι καὶ τὴν ἱστορίαν διέπει μιὰ ἄκαμπτη νομοτέλεια, καὶ τὸ πολὺν δέχονται πῶς μπορεῖ ὁ ἄνθρωπος νὰ ἐπισπεύσῃ — ἄγνωστο πῶς — τὴν προδιαγεγραμμένην ροὴν τῆς ἱστορίας, γιὰ αὐτοὺς τὸ ἐρώτημα, ποιά πρέπει νὰ εἶναι ἡ ἀποστολὴ ἐνὸς ἀτόμου καὶ ἐνὸς λαοῦ, δὲν ἔχει νόημα. Νόημα ἔχει γιὰ ἐκείνους πὺν πιστεύουν στὴν ἐλευθερίαν τοῦ ἀνθρώπου, στὴ δυνατότητά του νὰ συγκρουσθῇ μὲ τὰ γεγονότα καὶ νὰ ἐπιθέσῃ σὲ αὐτὰ τὴ δική του σφραγίδα.

Ἀπὸ αὐτὴ τὴν κοσμοθεωρητικὴν βάσιν ξεκινῶντας, θὰ ἐπιχειρήσω νὰ ἀνατρέξω στὶς πηγὰς τοῦ σύγχρονου εὐρωπαϊκοῦ κόσμου, γιὰ νὰ δῶ πρῶτα ποιά μπορεῖ καὶ ποιά πρέπει νὰ εἶναι ἡ ἀποστολὴ τοῦ κόσμου αὐτοῦ καὶ ὕστερα, μέσα σ' αὐτόν, ποιά πρέπει νὰ εἶναι καὶ ἡ ἀποστολὴ τοῦ ἔθνους μας.

Ἡ βιολογικὴ σύσταση καὶ ἡ κοινωνικὴ διάρθρωση τοῦ κόσμου αὐτοῦ δὲν πρέπει νὰ μᾶς ἀπασχολήσῃ. Ὅποιοδήποτε καὶ ἂν εἶναι τὸ ὑλικὸ αὐτὸ ὑπόβαθρον, ἐκεῖνο πὺν ἐνδιαφέρει εἶναι τὸ πνεῦμα, τοῦ ὁποίου φορεὺς εἶναι αὐτὸς ὁ κόσμος. Δὲν ἐνδιαφέρει ἡ ποικιλία τῶν ὑλικῶν δεδομένων, ἀλλὰ ἡ ἐνότητα τοῦ νοήματος πὺν τὰ διέπει, τὸ ἐνιαῖον πνεῦμα αὐτοῦ πὺν λέγεται εὐρωπαϊκὸς πολιτισμός.

Τὸ ἐνιαῖον τοῦτο πνεῦμα ξεπροβάλλει μέσ' ἀπὸ τὴν ἱστορικὴ θεώρηση τοῦ εὐρωπαϊκοῦ χώρου, κατὰ σαφῇ ἀντιδιαστολὴν πρὸς τὸν εὐρύτερον ὡρὸ τῆς Ἀσίας. Ἀπὸ τοὺς Περσικοὺς πολέμους, τὴ μάχην τοῦ Ἀετίου στὰ Καταλανικὰ πεδία, τοὺς ἀγῶνες τοῦ Ἡρακλείου στὴ Βασιλεῦσα, καὶ κατὰ συνέχειαν ἀπὸ τὴ μάχην τοῦ Πουατιὲ καὶ ἀπὸ τὴν πολιορκίαν τῆς Βιέννης, χαράχθηκε ὁ εὐρωπαϊκὸς αὐτὸς ὡρὸς καὶ σὲ αὐτὸν μέσα ἄνθησε πολιτισμός, πού, παρ' ὅλες τὶς κατὰ ἔθνη ἀποκλίσεις, ἔχει μιὰν ἐνιαίαν χορίαν, μιὰν ὀργανικὴν ἐνότητα, πὺν πρέ-

πει νὰ τὴν ἀποδώσωμε στὴν ἐνότητα τῶν ἀρχῶν καὶ τῶν ἀξιῶν ἀπὸ τίς ὁποῖες ἐκπορεύεται.

Ἡ καλλιέργεια τῶν ἀρχῶν αὐτῶν καὶ τῶν ἀξιῶν ἀπετέλεσε ἀλλὰ καὶ ἀποτελεῖ ἀκόμη σήμερα τὴν ἀποστολὴ τοῦ εὐρωπαϊκοῦ κόσμου. Αὐτὴ δικαιώνει τὴν ὑπαρξή του στοὺς 30 αἰῶνες ὅπου ἐκτείνεται στὸ παρελθόν, αὐτὴ θὰ δικαιώνη τὴν ὑπαρξή του καὶ στὸ μέλλον.

Σὲ τί συνίστανται ὅμως αὐτὲς οἱ ἀρχὲς καὶ οἱ ἀξίεις; Ἡ κατανόησή τους δὲν εἶναι δυνατὴ, παρὰ μὲ τὴν ἀναφορὰ στὶς πρῶτες πηγές τους, πὺν θὰ ἐπιχειρήσωμε στὴν λίγην ὥρα πὺν μᾶς παραχωρεῖται ἀπόψε.

Κοινὸν τόπο ἀλλὰ καὶ ἀλάθητο λόγο ἀποτελεῖ ἡ θέση πῶς τὰ κύρια, τὰ βασικὰ συστατικὰ τοῦ εὐρωπαϊκοῦ πολιτισμοῦ εἶναι τρεῖς, τὸ ἐλληνικὸ κλασσικὸ πνεῦμα, ἡ ρωμαϊκὴ πολιτεία καὶ ἡ χριστιανικὴ ἀγάπη.

Τὸ ἀρχαῖο ἐλληνικὸ πνεῦμα, παρὰ τὴν πρωτεϊκὴ του πολυμορφία, εἶναι ἐνιαῖο στὴ βᾶση του καὶ ἐνιαῖο στὴν κορυφή του. Ἐκφράζει μὲ τὸ φιλοσοφικὸ λόγο, μὲ τίς μορφές τῆς τέχνης, μὲ τὴν ἠθικὴ καὶ τὴν πολιτικὴ πράξη, μιὰ δέσμη ἀδιάσπαστη ἀπὸ μεταφυσικὰ νοήματα καὶ ψυχολογικὰς στάσεις, πὺν συνιστοῦν, μὲ τὴ μοναδικότητα τῆς οὐσίας των, τὴν ἀξία του μέσα στοὺς αἰῶνες.

Γιὰ νὰ μὴν παρασυρθῶ σὲ δυσπρόσιτους ἐννοιολογικοὺς ὁρισμούς, προτιμῶ νὰ πῶ ἀπλούστερα, πῶς αὐτὸ τὸ πνεῦμα τὸ αἰσθανόμεμασ τε. Τὸ αἰσθανόμεσ τε ἢ, ἂν θέλετε, τὸ διαισθανόμεσ τε σὰν μιὰν ἀρετὴ φωτὸς πὺν διώχνει τὸ σκιερὸ, τὸ θαμπό, καὶ φεύγει τὸ ἀλλόκοσμο τοῦ μυστηρίου· πνεῦμα πὺν δίνει σαφήνεια στὴ γραμμὴ καὶ τὸ περίγραμμα, πὺν φέρνει τὰ ἀντικείμενα σὲ ἀπόσταση μιᾶς χερολαβῆς. Μιὰ ἀρετὴ μέτρου τὸ διακρίνει, πὺν δὲ σηκώνει τὴν ὑπερβολὴ καὶ τὴν ὑπέρταση· πὺν ὑποτάσσει τὰ τιτανικά καὶ τὰ γιγάντια στὰ ὀλύμπια καὶ στὰ ἀνθρώπινα· πὺν ἡνιοχεῖ τὴν ψυχὴ, καί, μετὰ κάθε τῆς ξέσπασμα, ὅσο γοργὰ μπορεῖ, τὴν ξαναφέρει στὸ μέσον ρεῖθρον, θυσιάζοντας τὴν ἡδονὴ τῆς λεπτομέρειας στὴν πειθαρχία τοῦ ὅλου, καὶ τὸ

πάθος τῆς αἰσθησης στὴν τάξη τῆς ιδέας. Μιὰ ἀρετὴ μέτρου ποὺ θαυμαστὰ συγχωνεύει ἐντὸς τῆς ἀκόμῃ καὶ τὸ ἄμετρο, προσθέτοντάς του τὴ συνειδητότητα καὶ τὴν εὐλύγιστην ἰσορροπία τῶν μερῶν. Ἐνὸς μέτρου σταθεροῦ καὶ ὁμῶς εὐκαμπτου, σὰν τὸν μολυβένιο κανόνα τῆς λέσβιας οἰκοδομῆς. Ζητάει τὴν κυριάρχησιν τοῦ πάθους, ὅχι γιὰ νὰ ἐξαφανισθῇ τὸ πάθος, ἀλλὰ γιὰ νὰ ἀντικειμενικοποιηθῇ καὶ νὰ μορφοποιηθῇ ἀπὸ τὴν ἄγρυπνὴ πάντα συνείδηση, ποὺ δὲν παύει ποτὲ ἀπὸ ψηλὰ νὰ τὸ ἐφορεύῃ. Ἐλλογο εἶναι τὸ κλασσικὸ πνεῦμα, χωρὶς νὰ δουλεύῃ ἄκαμπτα στὸ διανοητικὸ λόγο, ἐγκόσμιο χωρὶς νὰ τοῦ ἀπολείπῃ ἐντελῶς καὶ τοῦ μυστικοῦ ἢ ἀπεραντοσύνης, ἰδεατὸ χωρὶς νὰ μακραίνῃ ἀπὸ τὰ πράγματα, ἄξιο νὰ συμφιλιώνῃ τὴ διάτασιν τῶν ἀντιθέτων, χωρὶς νὰ καταπνίγῃ τὴν ὑπαρξή τους. Ἔχει τὴν «παλίντονον ἀρμονίην κόσμου, ὅκωσπερ λύρης καὶ τόξου» κατὰ τὸ λόγο τοῦ Ἡρακλείτου.

Τὸ πνεῦμα τοῦτο ἔγινε ἡ ἄρχουσα δύναμις τοῦ μεσογειακοῦ καὶ ὕστερα τοῦ εὐρωπαϊκοῦ πολιτισμοῦ, ἀκόμα καὶ ὅταν ἡ πηγὴ ἀπὸ τὴν ὁποίαν ἀνέβλυζε εἶχε πρὸ πολλοῦ πιά στερέψει.

Ὅταν τὸ Βυζάντιο, ἀπὸ ρωμαϊκῆ, σιγὰ - σιγὰ μετουσιώνονταν σὲ κοινότητα ἐλληνικῆ, ὑπὸ τὴν ἔννοιαν ὅτι τὰ πολιτιστικά της στοιχεῖα ὅλο καὶ πλησιάζανε περισσότερο πρὸς τὴν ἐλληνικὴ παράδοσιν, τὸ πνεῦμα τοῦτο τοῦ κλασσικοῦ κόσμου, χωρὶς νὰ ἀναστηθῇ, ἐσήμανε ἐν τούτοις τὴν παρουσίαν του, μὲ σποραδικὰ ἀναλαμπές στὴν τέχνη, στὴ φιλοσοφία, στὴ θεολογία, ἀκόμῃ καὶ στὸ δίκαιο. Καὶ ὅταν ἀναστήθηκε τὸ γένος τῶν Ἑλλήνων, ἀλλὰ καὶ ἕναν αἰῶνα ἀκόμῃ πρὶν, ἀπὸ τίς ἀρχές τοῦ 18^{ου} αἰῶνα, τὸ πνεῦμα τοῦτο ἦταν ἐκεῖ, πίσω ἀπὸ τὴ λαϊκὴ ψυχὴ κρυμμένο· καὶ ἀπὸ τότε ζῆ, καὶ μάλιστα χωρὶς νὰ τὸ συνειδητοποιοῦμε, ὁλοένα χειραφετούμενο, ἀνάμεσά μας.

Ἀλλὰ τὸ ἐλληνικὸ κλασσικὸ πνεῦμα δὲν ἔρρευσεν μόνον μέσα στὴν ἐλληνικὴ κοίτη. Ὅσο ἀκόμα ἦταν ἐνεργό, καὶ ὅς ἦταν ἡ ὥρα τῆς παρακμῆς του, κυριάρχησε στὴν κοσμοκράτειρα Ρώμη καὶ τῆς ὑπαγόρευσεν τίς δικές του μορφές πολιτισμοῦ καὶ στὴ φιλοσοφία καὶ στὴν

ποίηση καὶ στήν τέχνη, ἀκόμη καὶ στήν πολιτική τάξη, καὶ ἀπὸ ἐκεῖ διωχετεύθηκε σὲ ὅλην τὴν Δυτικὴν Εὐρώπῃ.

Ὁ Ἕλληνας μετέβαλε τοὺς ὄχλους τῶν πόλεων σὲ πολιτικὰ σκεπτόμενες καὶ ἀποφασίζουσες κοινωνίες. Ὑψωσε τὸν πολίτη, τὸν ἐλεύθερο, ἀπέναντι στήν κυρίαρχην ὁλότητα, ἀλλὰ ὕψωσε καὶ τὸν ἀπρόσωπο νόμο τῆς κυρίαρχης ὁλότητος ἀπέναντι στὸν πολίτη. Ἀφθονοῦν εἶναι ἡ πολιτικὴ σοφία τῶν ποικίλων πολιτευμάτων τῆς ἀρχαίας Ἑλλάδας, ἀλλὰ καὶ ἀφθονα τὰ παραδείγματα πολιτικῆς ἀρετῆς τῶν Ἑλλήνων. Καὶ ὅμως δὲν κατώρθωσαν νὰ συγκροτήσουν μιὰν ἰσχυρὴ καὶ μακρόβια πολιτεία. Ἐνῷ δὲν ἔλειψαν οὔτε ἡ σοφία, οὔτε οἱ ἐκλάμψεις τῆς ἀρετῆς, ἔλειψε ἡ σταθερότητα καὶ ἡ ἰσχὺς ποὺ δίνει τὸ ὁμόλογο ἦθος τοῦ κοινωνικοῦ σ υ ν ὁ λ ο υ. Ἐλειψε τὸ πνεῦμα συνέχειας καὶ ἡ χωρὶς ἀνατροπὴς σταδιακὴ ἐξέλιξη καὶ προσαρμογὴ, ποὺ τόσο θαυμαστὰ ἀπεικονίζεται στὸν ἴδιον τὸ σκελετὸ τῆς Ρωμαϊκῆς πολιτείας καὶ στήν ἀπαράμιλλη νομοθεσίᾳ της. Οἱ Ρωμαῖοι, ἂν καὶ ξεκίνησαν καὶ αὐτοὶ ἀπὸ τὴ βάση τῆς πόλεως, ὅπως οἱ Ἕλληνες, χάρισαν στὸν κόσμον μιὰ πολιτικὴ κοινότητα χιλίων ἐτῶν, ποὺ ἀπὸ ἀπλῆ κοινότητα πόλεως, ἔφθασε, ὁλοένα πλαταίνοντας, νὰ γίνῃ ἡ πολιτικὴ κοινότητα ὅλου τοῦ πολιτισμένου κόσμου, συγκροτημένη σὲ μιὰ τάξιν δικαίου, ποὺ ἄφησε ὡς σήμερον ἀνεξίτηλη τὴν σφραγίδα της ἀπάνω σὲ ὅλους σχεδὸν τοὺς λαοὺς, καὶ πέρα ἀπὸ τὰ σύνορα τῆς Εὐρώπης.

Ἔτσι ἡ Ρώμη, ἂν καὶ δὲν προσθέτει τίποτε νέο στὶς πολιτικὰς ἰδέας τῶν Ἑλλήνων, στὴ θεωρίᾳ τῆς πολιτικῆς, προσθέτει κάτι τεράστιον στήν πολιτικὴν πράξιν, τὸ παράδειγμα μιᾶς ὅχι ἀτομικῆς, ἀλλὰ συλλογικῆς ἀρετῆς, ποὺ ἡ Ἑλλάδα, ὁ δάσκαλος τῶν μορφῶν τῆς ὀρθῆς πολιτείας καὶ τοῦ πολιτικοῦ ἠθους, δὲν κατώρθωσε νὰ προσφέρει στήν ἀνθρωπότητα.

Ὁ Χριστιανισμὸς ἐμφανίσθηκε τὴν ἐποχὴν ποὺ ὁλόκληρος ὁ χῶρος τοῦ Λόγου εἶχε καλυφθῇ ἀπὸ τὸν ἐλληνικὸ φιλοσοφικὸ στοχασμὸν στὴ θεωρίᾳ καὶ ἀπὸ τὸν ρωμαϊκὸ καὶ τὸν μωσαϊκὸ νόμον στήν πράξιν καὶ ἔκανε τὸ μέγα βῆμα «ἐπέκεινα τῆς οὐσίας». Βάδισε πρὸς τὸ χῶρον

ὅπου ἡ θεωρία, ἡ καλύτερα, ἡ θέα, ἡ *contemplatio*, συντελεῖται μὲ ὄχι μόνο τὸ λόγο ἢ καὶ χωρὶς αὐτὸν καὶ κάποτε καὶ ἐναντίον τοῦ λόγου, ἔχοντας μέχρις ἐνὸς σημείου σὲ αὐτὸ τὸ κύριο θέμα ὡς σύνδρομον, ὄχι ὡς πρόδρομον, τὸν Πλωτῖνο. Βάδισε καὶ πρὸς τὸν χώρον ὅπου ἡ πράξη δὲ χρειάζεται πιά τὴν κατὰ δικαιοσύνην ρυθμιστικὴ λειτουργία τοῦ λόγου, διότι ἀπὸ τῆ σκοπιᾶ τοῦ χριστιανισμοῦ προσδιορίζεται ἡ πράξη ἀπὸ μιὰν ἄλλην δύναμη, μιὰν ὑπέρτερη τοῦ νόμου καὶ τοῦ λόγου ἀρχή, τὴν ἀγάπη. Ἡ ἀγάπη περικλείνει ὅλες τὶς ἠθικὰς ἐντολὰς, ἀλλὰ καὶ ἐκτείνεται πέρα ἀπὸ αὐτές. Τὶς ἀπορροφᾷ μέσα στὴν ἀπεραντοσύνη της.

Μὲ τὴν ἐπὶ τοῦ Ὁρους Ὀμιλία μπαίνει κάτι νέο μέσ' στὴ ζωὴ τοῦ ἀνθρώπου, ἓνα νέο μήνυμα μᾶς ἔρχεται, ποὺ δὲν ἀπαντᾷ στὸν κλασσικὸ κόσμον, μιὰ νέα ποιότητα, ποὺ δὲν μπορεῖ νὰ ἀναχθῇ σὲ ὅ,τιδήποτε ὑπῆρξε πρὶν. Ἀπὸ αὐτὸ τὸ νέο μήνυμα δὲν μπορεῖ πιά νὰ ἀποστῇ. Ὅσο ὑπάρχει ἄνθρωπος, θὰ ἰσχύη ἀρρηκτα συνδεδεμένο μὲ τὴ ζωὴ τοῦ εὐρωπαϊκοῦ πνεύματος.

Ὁ χριστιανισμός, χωρὶς κατ' ἀρχὴν νὰ ἀρνήται γενικὰ τὸ λόγο — (μερικὲς ἀκραῖες περιπτώσεις δὲν μπορεῖ νὰ ἀνατρέψουν αὐτὴ τὴ θέση) — τοποθετεῖ ἐπάνω ἀπὸ τὸ λόγο τὴν πίστιν στὸ Θεό, τὴν τεράστια αὐτὴ δύναμη, ποὺ φυσικὰ δὲν ἔχει καμμιά σχέση μὲ ὅ,τι, κινούμενοι σὲ χαμηλὰ ἐπίπεδα, ὀνομάζουν σήμερον πολλοὶ εὐπιστία. Ἡ χριστιανικὴ πίστις συνδέεται μὲ τὴν πρώτη ἀνάγκη τοῦ πνεύματος, τὴν ἀνάγκη τῆς ἀκλόνητης θεμελίωσός του σὲ κάτι ἀπόλυτο καὶ αὐτοθεμελιούμενο.

Ὁ χριστιανισμός τοῦτο τὸ ἀπόλυτο τὸ τοποθέτησε ἀπέναντι στὸν ἄνθρωπον ὥστε νὰ ἀποκτήσῃ ὁ ἄνθρωπος τὸ δικαίωμα τῆς ἐλπίδος. Τὸν προίκισε μὲ ἓναν ἀμετακίνητον ὑπέρτατον σκοπὸ, τὴν συνένωσίν του μὲ αὐτὸ τὸ ἀπόλυτο. Δημιούργησε μεταξὺ κάθε συνειδήσεως καὶ τοῦ Ἀπολύτου αὐτὸν τὸν πανίσχυρον σωστικὸν δεσμό.

Ἀλλὰ ἔκανε καὶ κάτι περισσότερον· τὸν δεσμὸν αὐτὸ δὲν τὸν ἄφησε νὰ κοιτάται στὴν ψυχρὴ περιοχὴ τοῦ μεταφυσικοῦ στοχασμοῦ. Τὸν πλάτυνε στὸ ἄπειρον καὶ τοῦ προσέδωσε μιὰ πρωτόφαντην αἴσθη-

ματική χροιά, μιὰ συγκινησιακή σύσταση· τὸν μετουσίωσε σὲ δεσμό ἀγάπης.

Μὲ τὸν εὐαγγελισμό τῶν νέων αὐτῶν πνευματικῶν μηνυμάτων ὁ Χριστιανισμὸς ἀπόθεσε πολὺ βαθιὰ τὴν σφραγίδα του στὴν ἱστορία εἴκοσι τώρα αἰώνων. Μέσα στὴ φυσικὴ ἀγριότητα, ἔσπειρε ἀείζωους σπόρους ἀνθρωπιάς καὶ καλωσύνης. Πολλοὶ κοινωνικοὶ θεσμοί, γιὰ τοὺς ὁποίους ὑπερηφανεύεται ὁ σύγχρονος ἄνθρωπος, εἶναι δικά του τέκνα. Ἀκόμα καὶ ἐκεῖνοι ποὺ σήμερα εἶναι διῶκτες τοῦ χριστιανισμοῦ, κηρύσσουν συχνὰ τὰ δικά του διδάγματα, εἴτε τὸ ὁμολογοῦν, εἴτε ὄχι, εἴτε τὸ θέλουν, εἴτε ὄχι. Ἀκόμη καὶ ὁ ὑπαρξισμὸς, ἀπὸ τὴν πηγὴ του, τὸν *Kierkegaard*, ὡς σήμερα, παρ' ὅλα τὰ ἀντιχριστιανικὰ ἀποφθέγματα τῶν θιασωτῶν του, δὲν εἶναι παρὰ μία ξεθυμασμένη ἐκδήλωση χριστιανικοῦ πνεύματος, ἀδιανόητη χωρὶς αὐτόν.

Τὰ νάματα τῶν τριῶν αὐτῶν πηγῶν, καθὼς, στοὺς ὕστερους χρόνους, ξεχύθηκαν πολὺ πιὸ πέρα ἀπὸ τὸ μεσογειακὸ χῶρο, ὅπου καὶ εἶχαν ἀναβλύσει, συναντήσανε λαοὺς νέους, πρωτόγονους, ποὺ μόλις ξεπροβάλανε ἀπὸ τὸ φόβο τοῦ ὑπερφυσικοῦ καὶ ἀπὸ τὴν ὁμίχλη τοῦ μύθου. Χρειάσθηκαν αἰῶνες γιὰ νὰ γονιμοποιηθῇ ὁ πολύτιμος σπόρος. Ἀπὸ τὴν γονιμοποίησιν αὐτὴ δὲν φύτρωσε τὸ ἴδιο ἀκριβῶς πνεῦμα τοῦ μεσογειακοῦ κόσμου, διότι τὸ πνεῦμα εἶναι, σὲ κάθε του στιγμή, ἀνεπανάληπτο — ἀλλὰ ἓνα νέο εἶδος τοῦ ἴδιου γένους, μιὰ διαλεκτικὰ νέα βαθμίδα τῆς ἴδιας αἰώνιας πορείας — ὁ σύγχρονος εὐρωπαϊκὸς πολιτισμὸς.

Ὁ πολιτισμὸς αὐτός, ἐνιαῖος στὴν ποικιλία του, ἀποτελεῖ κατ' ἀνάγκην τὴ σύνθεσιν ὅλων τῶν παλαιῶν αὐτῶν ναμάτων. Γνώρισμά του εἶναι ὁ συνεχὴς ἀγώνας γιὰ τὴν κάθε φορὰ νέα καὶ διαφορετικὴ σύνθεσιν τῶν ναμάτων αὐτῶν.

Καθὼς ὁμως περιέχουν ἐντόνως ἀντινομικὰ στοιχεῖα, κορυφώνονται τὰ νάματα αὐτά, κατὰ τὴν ἐξέλιξή τους, σὲ δύο π ό λ ο υ ς, στὸν πόλο τοῦ ἐ λ λ ό γ ο υ καὶ στὸν πόλο τοῦ ἀ λ ό γ ο υ στοιχείου, καὶ φανερώνονται, ἔτσι π ο λ ω μ έ ν α, σὲ ὅλες τὲς ἐκδηλώσεις τοῦ

πνεύματος, στὴ φιλοσοφία, στὴν τέχνη, ἀκόμη καὶ στὴν πολιτικὴ πράξη. Στὴν τέχνη συνηθίζουμε τὸ πρῶτο στοιχεῖο νὰ τὸ ὀνομάζουμε κλασσικὸ καὶ τὸ ἄλλο ρωμαντικὸ. Μποροῦμε ὅμως καὶ σὲ ὅλα τὰ ἄλλα πεδία τῆς ζωῆς, ὅπου ἐπικρατεῖ τὸ ἄλογο, νὰ χρησιμοποιοῦμε τὸν ὄρο ρωμαντικὸ, καὶ τὸν ὄρο κλασσικὸ, ὅπου ἐπικρατεῖ τὸ στοιχεῖο τοῦ λόγου. Κύριαν πηγὴ τὸ κλασσικὸ ἔχει τὸ ἀρχαῖο ἑλληνικὸ πνεῦμα. Κύριαν πηγὴ τὸ ρωμαντικὸ ἔχει τὴ χριστιανικὴ ἀγάπη.

Δὲν ὑπάρχει χρόνος νὰ ἀνιστορήσω τοὺς μαιάνδρους τῶν ρευμάτων αὐτῶν διὰ μέσου εἴκοσι αἰώνων. Ἀρκεῖ νὰ διαγράψω τὴν εἰδικώτερη μορφή πὺν προσλαμβάνουν τὰ ρεύματα αὐτὰ στὴν ἐποχὴ μας.

Πανίσχυρος ὁ λόγος, ὡς μαθηματικὸς κυρίως λόγος, ἐπισωρεύει σήμερα θριάμβους στὸ χῶρο τῆς ὅλο καὶ περισσότερο ἐξειδικευόμενης ἐπιστημονικῆς ἔρευνας, καὶ τῆς ὅλο καὶ περισσότερο ἐκτεινόμενης τεχνικῆς του ἐφαρμογῆς. Τὴν περιοχὴ ὅμως τῶν καθολικῶν ἐποπειῶν, τὴν κατὰ λόγον ἀναγωγὴ τῶν καθ' ἕκαστον εἰς τὸ Ἐν καὶ Πᾶν, αὐτὴ τὴν ἀγνόησε, σχεδὸν τὴν φοβήθηκε, ἡ ἐποχὴ μας. Φοβήθηκε τὸ λόγο πὺν προχωροῦσε πέρα ἀπὸ τὸ πείραμα, τὴν ἐμπειρία καὶ τὸν μαθηματικὸ λογισμό. Αὐτὴ τὴν περιοχὴ, καθὼς ἔμενε ἀκάλυπτη, τὴν κατέκλυσε τὸ ἄλλο μεγάλο ποτάμι, ἡ δύναμη τοῦ ἀλόγου. Ἐνῶ ἀκόμα ὡς τὰ μέσα τοῦ περασμένου αἰῶνα ἓνα ἀντικειμενικὸ πνεῦμα, ἀχώριστο ἀπὸ τὸ ἔλλογο στοιχεῖο, κυριαρχοῦσε στὴ σκέψη, μετακινήθηκε, στοὺς δικούς μας καιροὺς, τὸ ἐκκρεμὲς πρὸς τὸ ἀντίθετο, καὶ τὸν φιλοσοφικὸν ἑτασμόν ἄρχισε νὰ χαρακτηρίζῃ ἓνας ὅλο καὶ πῶ ἐντονος ὑποκειμενισμός. Πίσω ἀπὸ ἓνα πυκνὸ προπέτασμα ἔλλογων ὀρισμῶν, ἡ κυρίαρχη δύναμη τῆς σκέψης μετακινήθηκε πρὸς τὴν ἄρνηση τοῦ λόγου. Ὁ συγκροτημένος κόσμος τῶν ἀντικειμενικῶν ἀξιῶν, ὁ κόσμος τῶν ἰδεῶν, ὁ στηριγμένος στὸ λόγο, κατέρρευσε, καὶ ὁ στοχασμός, διστακτικὸς, στολισμένος μὲ τὴν γοητεία τῆς πυρρωνικῆς ἀμβολίας, ἀναλώθηκε σὲ ὠραίους παραπλανητικοὺς ἐλιγμούς καὶ σὲ ἐφευρήματα ἀποχρώσεων, πὺν ἐξικνοῦνται στὸ ἄπειρο, ἔτσι πὺν νὰ μὴν προχωρῇ πῶ ὁ στοχασμὸς σταθερὰ πρὸς ἓνα σταθερὸ σημεῖο, ἀλλὰ,

συνεχῶς ταλαντευόμενος, νὰ ψηλαφῇ δεξιὰ καὶ ἀριστερά, τρέμοντας μήπως χαθῇ, μιὰ πὺν ἐγκατέλειπε τὸ σταθερὸ του ἔρεισμα, τὸν συγκροτημένο κόσμον τῶν ἀντικειμενικῶν ἀξιῶν, τὸν κόσμον τῶν ἰδεῶν.

Ὁ ἐμπειρισμὸς πὺν περιορίζει τὸ λόγο στὴν ἐμπειρία, ὁ ἀγνωστικισμὸς πὺν ἀρνεῖται τὴ νόηση τοῦ ἀληθινοῦ, ὡς καὶ μέσα στὴν ἐμπειρία, ὁ ὑπαρξισμὸς πὺν ὡς ἀρχὴ τῆς νοήσεως θέτει κάτι ἐντελῶς ρευστό, τὸ ψυχολογικὸ καὶ τραγικὸ ἐγώ, θεμελιώνοντας ἔτσι τὸν καθολικὸ σχετικισμὸ κάθε ἀξιολογικῆς κρίσης, ὅλα αὐτὰ εἶναι φανερώματα τῆς ἐπικράτησης ἀλόγων δυνάμεων.

Ἀλλὰ δὲν ἐκφυλίσθηκε μόνο στὴν ἐποχὴ μας τὸ κλασσικὸ πνεῦμα, ὁ ἀρχαῖος ἐλληνικὸς Λόγος. Καὶ τὸ χριστιανικὸ νόημα τῆς ζωῆς ὁμοίως δοκιμάσθηκε.

Τὸν ἴδιο καιρὸ πὺν τὸν σωκρατικὸ λόγο, αὐτὸν πὺν εἶχε ἀναγάγει κάθε ὑποκειμενικὴ στόχαση σὲ ἓναν κοινὸν παρονομαστή, πάλιν ὑποκαθιστοῦσε ὁ ἄκρατος ὑποκειμενισμὸς τῆς σοφιστικῆς, τὸ ἄλογο χριστιανικὸ στοιχεῖο, ἡ ὑπιπετέστερη νοσταλγία τοῦ ἀπείρου, καὶ αὐτὸ προδίδονταν, παραμορφώνονταν, ἔχανε καὶ αὐτὸ τὴν μεταφυσικὴ ποιότητά του καὶ γίνονταν ἀρχὴ ἀποσύνθεσης τῶν μορφῶν, ἄμετρης ἔξαρσης τῆς ὑποκειμενικότητος καὶ ἐπιβολῆς συχνά, στὴ φιλοσοφία καὶ τὴν πολιτική, ἐνὸς συγκεκαλυμμένου, ἰδιότυπου, ὕλιστικοῦ μάλιστα, μεσσιανισμοῦ, ἐκεῖ ὅπου ἢ μόνο ὁ αὐστηρὸς ἀντικειμενικὸς λόγος ἔχει θέση, ἢ ἄλλως, ἓνας γνήσιος μεταφυσικὸς μεσσιανισμὸς, ὅπως τῶν Προφητῶν καὶ τῶν Πατέρων τῆς Ἐκκλησίας.

Στὴ σύγχρονη τέχνη ἀτόνησαν ἡ αὐστηρὴ μορφή, ἡ ἔλλογη τάξη τῶν νοημάτων, τὸ μέτρο μεταξὺ διάνοιας καὶ φαντασίας. Θρυμματίσθηκαν οἱ μορφές στὴ ζωγραφικὴ, θολώσανε στὴ γλυπτικὴ, καὶ ἡ ἔλλογη ἀλληλουχία στὴν ποίηση ἔφθασε μέχρι τοῦ μηδενισμοῦ, διωγμένη ἀπὸ τοὺς ἀνέμους τοῦ ὑποσυνειδήτου. Ὑποτιμήθηκε τὸ ἀρχιτεκτονικὸ στοιχεῖο κάθε ἔργου τέχνης, ἐνῶ ὁ ἀρχαῖος, εἴτε συνέθετε ἓνα ἔπος, εἴτε ἓνα δράμα, εἴτε ἓνα ἱστόρημα, εἴτε ἓνα μουσικὸ ἢ γλυπτικὸ ἔργο, αἰσθανόταν ὅτι κατὰ πρῶτον λόγο ἀρχιτεκτονοῦσε. Τὸ