

~~_____~~ πρώην Μοναχός

ΔΗΜΗΤΡΙΟΥ Π. ΠΑΣΧΑΛΗ

Γρηγόριος 1801-1808
Διευθυντής τῆς Μονῆς Ἀγίας
Εἰρήνης ἀπὸ 15 1808-1820
ἐκ παλαιῆς αὐτῆς.

ΜΟΝΑΣΤΗΡΙΟΛΟΓΙΑ ΤΗΣ ΝΗΣΟΥ ΑΝΔΡΟΥ

ΑΚΑΔΗΜΙΑ ΑΓΙΑΣ ΕΙΡΗΝΗΣ



ΑΝΑΤΥΠΩΣΙΣ

ΕΚ ΤΟΥ ΑΝΔΡΙΑΚΟΥ ΗΜΕΡΟΛΟΓΙΟΥ

1930



ΔΗΜΗΤΡΙΟΥ Π. ΠΑΣΧΑΛΗ

ΜΟΝΑΣΤΗΡΙΟΛΟΓΙΑ ΤΗΣ ΝΗΣΟΥ ΑΝΔΡΟΥ

ΜΟΝΗ ἉΓΙΑΣ ΕΙΡΗΝΗΣ

Ἡ μονὴ τῆς Ἁγίας Εἰρήνης, ἡρεικώμενη σήμερον, ἐγείρεται κατὰ τὴν θέσιν **Ἀρχόντα** τοῦ τέως δήμου Ἀνδρου, ἔνθα καὶ πρὸς δυσμὰς τῆς κώμης Στενιῶν. Ὁ κομπὸς αὐτῆς βυζαντινοῦ ὀρθοῦ ναός, προβάλλων πάλλευκος ἀπὸ τοῦ μέσου πυκνῆς συστάδος δένδρων καὶ εὐτυχῶς ἀκέραιος μέχρι τοῦ νῦν σφζόμενος, εἶναι ὁρατὸς ἀπὸ τῆς πόλεως Ἀνδρου, ἐκ τῆς ὁποίας ἀπέχει ὅσον δίωρον περίπου. Ὑπεράνω τῆς πύλης τοῦ ναοῦ ὑψοῦται καὶ μικρὸν ὥραιον κωδωνοστάσιον, ὀλόκληρον ἐκ μαρμάρου. Φέρει δ' ὁ ναὸς τροῦλλον καὶ ὑπεράνω τῆς εἰσόδου αὐτοῦ πρὸς τὰ ἔσω ἀναγινώσκεται ἡ ἐπιγραφή :

Διὰ χειρὸς Θεοδώρου Μιχαήλ, Χίου, 1820.

Ἡ μονὴ περιβάλλεται διὰ διπλοῦ περιβόλου, ὁ πυλὼν τοῦ ἐξωτερικοῦ τείχους εἶναι θολωτὸς καὶ χθαμαλός, σχεδὸν δὲ ἔρπων εἶναι τις ἠναγασμένος νὰ εἰσέλθῃ. Ἐν τῇ αὐλῇ τοῦ ἔσω περιβόλου ῥεεὶ ἀπὸ κρήνης χειμῶνός τε καὶ θέρους λαμπρὸν ὕδωρ, ἱαματικὸν θεωρούμενον ⁽¹⁾. Ἀμπελοὶ καὶ συκαὶ καλύπτουσι τὴν περὶ τὴν μονὴν ἔκτασιν.

(1) Τὰς ἱαματικὰς ιδιότητας τοῦ ὕδατος τῆς Ἁγίας Εἰρήνης ἀπέδειξαν καὶ αἱ ὑπὸ τῶν καθηγητῶν, Α. Κ. Χρηστομάνου καὶ Ἀναστ. Δαμβέργη γενόμεναι ἀναλύσεις αὐτοῦ. Βλ. Δημητ. Π. Πασχάλη, Ἡ Ἀνδρὸς κλπ., τ. Α', ἐν Ἀθήναις 1925, σ. 159—160.

Εἰς τὴν μονὴν ἡσκήτεον καλογραῖαι, ἀλλὰ σήμερον εἶνε αὕτη ἔρημος, τὰ τεῖχη δὲ τῶν οἰκημάτων της ἴστανται μὲν ἀκόμη, ἀλλ' αἱ στέγαι κατέπεσον, καὶ μόνη ἡ ἐκκλησία σφύζεται ἀκεραία μετὰ τοῦ τρούλλου της. Καὶ ἐλήφθη μὲν περὶ αὐτῆς ἐσχάτως ὑπὸ εὐσεβοῦς ιδιώτου πρόχειρος φροντίς, ἀλλ' ἀνάγκη καὶ περὶ τοῦ ναοῦ τούτου, ὡς καὶ περὶ πάντων ἐν γένει τῶν παλαιῶν ναῶν τῶν διαλελυμένων μοναστηρίων τῆς νήσου, γενικωτέρας καὶ σπουδαιότερας φροντίδος.

Τὸ τέμπλον τοῦ ναοῦ εἶνε ἐκ λευκοῦ μαρμάρου μετὰ ποικίλων γλυφῶν. Ἀνωθεν τῆς πρὸς Β. θύρας τοῦ ἁγίου βήματος σφύζεται ἀναγεγλυμμένη τεχνήντως ἐπιγραφὴ κεφαλαιώδεσι γράμμασι κατὰ τὸ βυζαντιακὸν ἰδιότυπον, ἣτις κατὰ κοινὴν μεταγραφὴν ἔχει ὧδε :

† *Ἡ μὲν ἐκ βόθρων ἀνέγερσις τοῦ ναοῦ τούτου φ
κοδομήθη παρὰ Λεοντίου ἱερομονάχου ἀψῆγ' ὁ
δὲ καλλωπισμὸς αὐτοῦ νῦν ἀπερτίσθη διὰ προ
τροπῆς καὶ ἰδίας δαπάνης τοῦ πανιερωτάτου ἁγίου
Μεσημβρίας Κυρίου Γρηγορίου κατὰ τὸ αὐτῶν.*

Τὸ δάπεδον τοῦ ναοῦ εἶνε μαρμαροστρωτον, ἐν τῷ μέσῳ δ' αὐτοῦ εἰκονίζεται ἀναγεγλυμμένα, ὁ δὲ καὶ αὐτοκρατορικὸς αἰτὸς τοῦ Βυζαντίου, φέρων στέμμα ἐν μέσῳ τῶν δύο κεφάλων καὶ σκῆπτρον δὲ τοῦ δεξιοῦ ποδός. Ἡ ἐργασία λίαν ἐπιμελημένη.

Αἱ ἐπὶ τοῦ τέμπλου ἀνακείμεναι εἰκόνες εἶνε αἱ πλεῖστοι νεώτεραι, κοινῆς ἀγιογραφικῆς ἐργασίας, πλὴν ὀλίγων τινῶν παλαιότερων. Ἐπὶ μιᾷ ἐκ τῶν τελευταίων τούτων ἡ ἐπιγραφὴ :

Χεὶρ Νικολάου

Εἶνε ὁ Ἄνδριος καλλιτέχνης εἰκονογράφος Νικόλαος Μηνδρινός, περὶ οὗ ἄλλαχού ἱκανά (1).

Ἐν τῇ εἰκόνι παρίστανται διὰ μικυλογραφιῶν τὰ μαρτύρια τῆς Ἁγίας Εἰρήνης, ἐπὶ ἐκάστου τῶν ὁποίων φέρονται ἴδιαι ἐπιγραφαί, αἱ ἐξῆς : *Ἰσπῶν ταχθέντων συμπατήσαντες τὴν Ἀρίαν, ὁ μὲν τὸν πατέρα αὐτῆς ἔκτεινεν, ὁ δὲ ἀνθρωπίνῃ φωνῇ ὕμνησεν αὐτήν, ἣτις τὸν ἀνέστησεν.*— *«Δήσαντες εἰς τροχὸν τὴν Ἀρίαν, ἣτις παραδόξως ἐλύθη κ' ἐπίστευσαν τῷ Κυρίῳ . . .»*— *«Δι' ἡμερῶν προσευχομένη ἐζήτει παρὰ τοῦ Θεοῦ τὸ προορατικὸν χάρισμα . . .»*— *«Ἐκεῖ μῆλα ἐκομίσθησαν διὰ τῆς νηῶς (sic) δῶρον τῇ Ἀρίᾳ σταλέντα ὑπὸ Ἰωάννου τοῦ Θεολόγου»*. Ἄλλη τις ἐπιγραφὴ εἶνε δυσδιάγνωστος, ἐξαληλιμμένη κατὰ τὸ πλεῖστον.

Ἐπὶ εἰκόνας σητοβρώτου τῶν Ἁγίων Πάντων ἀναγινώσκεται ἡδε ἡ ἐπιγραφὴ, ἐν τισὶ ἐξίτηλος : *Ἀὕτη ἡ ἱερὰ εἰκὼν ἥδη ἀναστηλοῦ-*

(1) Βλ. Δημητρ. Π. Πασχάλη, Ἄνδριοι καλλιτέχναι. Ἀνέκδοτον.—Τοῦ αὐτοῦ. Χριστιανικὴ Ἄνδρος, ἐν Ἀθήναις 1924.

ται, ἐν ᾗ πᾶς ὁ χορὸς... δαπάνη Γρηγορίου μητροπολίτου Μεσημβρίας... σωτηρίας ἕνεκα ἐν ἔτει...».

Κατ' αὐτόγραφον σημείωμα τοῦ κτήτορος τοῦ μοναστηρίου μητροπολίτου πρώην Μεσημβρίας Γρηγορίου τοῦ Σπυρίδου ἡ ἀρχὴ τῆς οἰκοδομῆς τοῦ μοναστηρίου τῆς Ἀγίας Εἰρήνης ἔγινε κατὰ τὸ σωτήριον ἔτος 1780, αὐγούστου 16 ὑπὸ τοῦ ἐξ Ἀπατουριῶν ἱερομονάχου Λεοντίου Περγάκη Σπυρίδου.

Οὗτος ἀφ' οὗ ἤρχισε τὴν οἰκοδομὴν ἀπῆλθε πρὸς συλλογὴν ἐργῶν εἰς Κωνσταντινούπολιν. Ἐκεῖθεν δὲ ἀπέστειλε διὰ τὰ ἔξοδα τῆς συνεχιζομένης οἰκοδομῆς κατ' ἀρχὰς γρ.

Ἔτι κατὰ τὸ 1782 ἔστειλε	»	525
ἔτι κατὰ τὸ 1784	»	500
ἔτι κατὰ τὸ 1785	»	2214
Ἔτι κατὰ τὸ 1786 ἔστειλε διὰ τοῦ ἀδελφοῦ του Νικοδήμου γρ.		6000
ἔτι κατὰ τὸ 1788 ἔφερε μόνος του γρ.		2500
ἔτι κατὰ τὸ 1789 ἔφερε . . .		1300
ἔτι εἰς τὸ αὐτὸ ἔτος ἔφερε .		1500

Ἦτοι ἐν συνόλῳ ἔφερε γρόσια 15803, ὅτινα ὑπολογιζομένης τῆς τότε ἀξίας τοῦ γροσίου, ἰσοδυναμοῦσι πρὸς δραχμὰς σημερινὰς περίπου 300.000.

Ὁ γρόσις, ἐπὶ τοῦ ὁποίου ἀνηρέθη ἡ μονή, καὶ ἡ περὶ πεφύτευμένη ἔκτασις, ἀνήκεν εἰς τὸν ἀδελφόν τῶν εἰρημένων καλογήρων Μιχαὴλ Σπυρίδον καὶ τὴν σύζυγον αὐτοῦ Ἀνέξαν, θυγατέρα Τζώρτζη Δελλαγραμμάτικα, οἱ ὅποιοι προσέφερον τῇ ἰδιοκτησίᾳ αὐτῶν ταύτην ὑπὲρ τοῦ μοναστηρίου, ὑπὸ τὸν ὅρον ὅπως τοῦτο περιέρεται ὑπὸ τὴν κυριότητα τῶν κληρονόμων των, ἀναγνωριζομένων ὡς κτητόρων.

Διηύθυνε δὲ τὸ μοναστήριον μέχρι τοῦ θανάτου του ὁ Λεόντιος Σπυρίδος, ἀφιερῶσας ὑπὲρ αὐτοῦ ὁλόκληρον τὴν ζωὴν του καὶ τὴν περιουσίαν του.

Μετὰ τὸν θάνατον τοῦ Λεοντίου, ἐπισυμβάντα τὴν 23 αὐγούστου 1791, τὴν ἐπιστάσιαν τοῦ μοναστηρίου ἀνέλαβεν ὁ ἀδελφός του Νικόδημος, καὶ εἶτα, τοῦ Νικοδήμου ἐκμετρήσαντος τὸ ζῆν τὴν 20 αὐγούστου 1795, ὁ προμνησθεὶς μητροπολίτης Μεσημβρίας Γρηγόριος αὐτάδελφος τῶν προηγουμένων, ἁκῶν καὶ μὴ βουλόμενος, ὡς γράφει ὁ ἴδιος, ἀναδεχθεὶς τὴν διεύθυνσιν καὶ τὰ ὑπέρογκα χρέη καὶ ἔξοδα τοῦ μοναστηρίου, ὅπερ, ἐν ἀκμῇ εὐρισκόμενον, μετὰ τὸν θάνατον τῶν αὐταδέλφων του Λεοντίου καὶ Νικοδήμου ἔμενεν ἄνευ διοικητοῦ καὶ προστάτου καὶ ἐκινδύνευε νὰ περιέλθῃ εἰς ἐξάρθρωσιν καὶ ἐρήμωσιν.

Ὁ μητροπολίτης Γρηγόριος, ἅμα ἀναλαβὼν τὴν διεύθυνσιν τῆς μονῆς, ἐπλήρωσεν εὐθὺς πρὸς τὸν προαναφερθέντα ἀδελφόν του Μιχαὴλ Σπυρίδον ὁλόκληρον τὴν ἀξίαν τοῦ δωρηθέντος εἰς τὴν μονὴν κτήμα-

τος αὐτοῦ, ἐν ὧν 3200 γρόσια, καταβληθέντα «ἐκ τῶν ἄσπρων, ἀπερ ἀφιέρωσεν ἡ πανιερότης του εἰς τὸ ῥηθὲν μοναστήριον», ὑπὸ τὸν ὄρον νὰ παραιτηθῇ ὁ Μιχαὴλ παντὸς ἐπὶ τοῦ μοναστηρίου δικαιώματος ιδιοκτησίας, καθὼς καὶ τῶν ἐτησίως καταβαλλομένων 20 γροσίων, ἅτινα ἐπληρώνοντο εἰς αὐτὸν «λόγῳ κυρᾷ».

Ἔτσι τὸ μοναστήριον τῆς Ἁγίας Εἰρήνης μετέβη εἰς τὴν πλήρη κυριότητα τοῦ πρώην Μεσημβρίας μητροπολίτου Γρηγορίου τοῦ Σπυρίδου, ὅστις καὶ ἐνήργησεν ἵνα τὸ μοναστήριον γείνη πατριαρχικὸν καὶ σταυροπηγιακόν, «ἐλεύθερον, ἀδούλωτον, ἀκαταπάτητον καὶ ἀκαταζήτητον παρὰ παντὸς προσώπου ἱερωμένου καὶ λαϊκοῦ καὶ παρ' αὐτοῦ τοῦ κατὰ τόπον ἀρχιερέως... διεξαγόμενον καὶ διακυβερνώμενον παρὰ τοῦ ἱερωτάτου μητροπολίτου Μεσημβρίας Γρηγορίου». Ὑπεχρεοῦτο δὲ μόνον ἡ μονὴ νὰ παρέχῃ ἐτησίως εἰς τὴν Μ. Ἐκκλησίαν γρόσια 5 «λόγῳ ὑποταγῆς».

Ἐν τῇ μονῇ διέμενον καλογραφαί, ἀλλὰ διητῶντο ὡσαύτως ἐν αὐτῇ καὶ τινες γέροντες καλόγηροι. Κατὰ τὸν κώδικα τοῦ μοναστηρίου, γραφέντα ὑπὸ τοῦ κτήτορος αὐτοῦ μητροπολίτου πρώην Μεσημβρίας Γρηγορίου Σπυρίδου, οἱ ἐν αὐτῇ κατὰ καιροὺς ἐνασκούμενοι εἶχον χρεὸς νὰ φυλάττωσι τὰ ἑξῆς:

Πρώτον μὲν νὰ ἔχουν τὸν φόρον τοῦ Θεοῦ ἐννοκονῶντα εἰς τὰς ψυχὰς των καὶ νὰ πολιτεύωνται κατὰ τοὺς ἁγροὺς νόμους τῆς ἐκκλησίας, φυλάττοντες τὰς ἐντολὰς τοῦ Θεοῦ.

Δεύτερον δὲ νὰ ἔχουν χρεὸς ἀπαραίτητον νὰ ἐξομολογοῦνται εἰς τὸν πνευματικόν των πατέρα ἐν καθάρᾳ συνειδότι τὰς ἁμαρτίας αὐτῶν πάσας, χωρὶς νὰ σιωπήσουν καὶ νὰ κρύψουν τὸ παραμικρὸν ἁμάρτημα, καὶ νὰ δέχωνται τὴν ἱκανοποίησιν καὶ κανόνα τοῦ πνευματικοῦ των μετὰ χαρᾶς χωρὶς νὰ τολμήσουν νὰ παραβοῦν τὰς συμβουλὰς καὶ παραγγελίας του, καὶ οὕτω νὸ μεταλαμβάνουν ἀξίως τῶν ἀχράντων μυστηρίων τοῦλάχιστον τέσσαρας φορὰς τὸν χρόνον, δηλαδὴ τὸ Πάσχα, τῶν Ἁγίων Ἀποστόλων, τῆς Παναγίας καὶ τῶν Χριστουγέννων.

Τρίτον νὰ ἔχουν εἰρήνην καὶ ὁμόνοιαν εἰς τὸ ἀναμεταξύ των χωρὶς νὰ φαντάζωνται μεγαλεῖα καὶ γένους εὐγένειαν, ἐπειδὴ πάντες οἱ ἄνθρωποι τὸν πηλὸν καὶ τὸ χῶμα ἔχομεν προπάτορα καὶ εἰς αὐτὸ ἀναλυόμεθα (!).

Τέταρτον νὰ ἔχουν τὴν μακαρίαν ταπείνωσιν καὶ νὰ μὴν ἀγαποῦν τὴν φαντασίαν καὶ τὰ στολίδια, ἀλλὰ νὰ καταγίνωνται νὰ στολίσουν τὴν ψυχὴν τους μὲ τὰς ἀρετὰς καὶ τὰ θεάρεστα κατορθώματα.

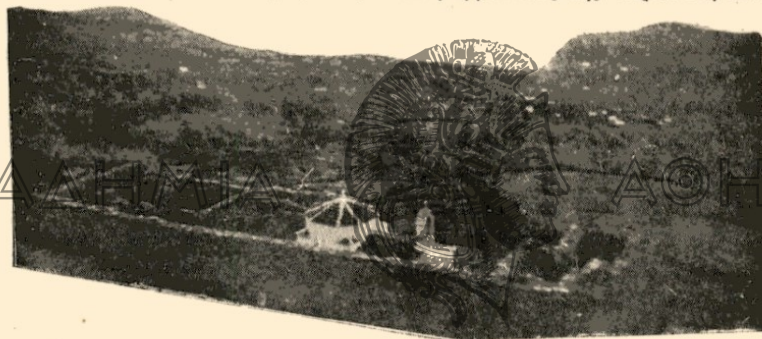
(1) Ἡ διάταξις αὕτη καθίσταται εὐεξήγητος λαμβανομένου ὑπ' ὄψιν, ὅτι εἰς τὴν περὶ τῆς ὁ λόγος μονῆς τῆς Ἁγίας Εἰρήνης ἡσκήτεον καλογραφαί ὡς ἐπὶ τὸ πολὺ ἐξ ἀρχοντικῶν οἰκογενειῶν τῆς νήσου, ἀρχόντες δὲ ἦσαν καὶ οἱ ἰδρυταὶ καὶ κτήτορες τῆς μονῆς Σπυρίδοι.

Πέμπρον· νὰ μὴν ἀμελοῦν τὸν κανόνα καὶ τὴν ἀκολουθίαν τους, ἀλλὰ πάντοτε νὰ εἶναι ἄγρυπνοι καὶ πρόθυμοι εἰς τὰς νυκτερινὰς καὶ ἡμερινὰς ἀκολουθίας.

Ἔκτον· νὰ μὴ κατηγορῇ ὁ ἓνας τὸν ἄλλον, ἀλλ' ὁ καθ' ἓνας νὰ στοχάζεται τὰ ἔδικά του σφάλματα καὶ ἁμαρτήματα, καὶ νὰ κατηγορῇ τὸν ἑαυτὸν του, καὶ νὰ προσέχη νὰ μὴ πέσῃ εἰς περισσότερα ἀπὸ ἐκεῖνα ὅπου κατηγορεῖ.

Ἑβδομον· νὰ ἔχουν ὑπομονὴν τόσον εἰς τοὺς ὁρατοὺς ἐχθρούς, ὅπου διὰ φθόνον τοὺς ἐνοχλοῦν, ὅσον καὶ εἰς τοὺς ἀοράτους, τοὺς δαίμονας δηλαδή, οἵτινες δὲν παύουν ὅπου νὰ πολεμοῦν καὶ μυρίους τρόπους νὰ μεθοδεύωνται διὰ νὰ ῥίψουν τὸν χριστιανὸν καὶ μάλιστα τὸν μοναχὸν εἰς διάφορα ἁμαρτήματα ὥπως τὸν κολάσουν αἰωνίως.

Ὁγδοον· νὰ ἔχουν ὑπομονὴν εἰς τὰς καθημερινὰς στενοχωρίας καὶ θλίψεις των, ἐπειδὴ ἡ μὲν ὁδὸς τῆς οὐρανίου βασι-



λείας εἶναι πολλὰ στενὴ καὶ τεθλιμμένη, ἡ δὲ ὁδὸς τῆς κολάσεως εἶναι πλατεῖα καὶ εὐρύχωρος.

Ἐνατον· οἱ μὲν μοναχοὶ νὰ μὴν ἔχουν συναναστροφὴν μετὰ τῶν γυναικῶν, αἱ δὲ μοναχαὶ νὰ μὴ συναναστρέφονται οὔτε μὲ μοναχοὺς οὔτε μὲ κοσμικοὺς· ἐπειδὴ ἡ συναναστροφή φθείρει τὰ ἦθη αὐτῶν τὰ χρηστά, μολύνει τοὺς ὀφθαλμοὺς καὶ τὰς ἀκοάς, καὶ τοὺς ῥίπτει εἰς μεγάλα καὶ θανάσιμα ἁμαρτήματα διὰ νὰ κολάζωνται αἰωνίως.

Δέκατον· ὅταν ἤθελέ τις νὰ πηγαίνῃ εἰς τὸ χωρίον διὰ ἀναγκαίαν ὑπηρεσίαν του, νὰ μὴν ἔχῃ ἄδειαν ἀπὸ τὸν προεστῶτα νὰ σταθῇ περισσότερον ἀπὸ εἴκοσι τέσσαρας ὥρας, εἰ δὲ καὶ παρακούσῃ νὰ κανονίζεται βαρέως.

Δέκατον πρῶτον· ἡ κατὰ καιρὸν προεστῶσα νὰ δέχεται τοὺς εἰσερχομένους χριστιανοὺς εἰς τὸ μοναστήριον καὶ νὰ φιλοξενῇ αὐτούς· αἱ δὲ μονάζουσαι νὰ μὴ τολμοῦν νὰ ἔχουν συναναστροφὴν οὔτε μὲ ξένους, οὔτε μὲ συγγενεῖς των, ἀλλὰ ἂν ἀκολουθήσῃ καμμία ὑπόθεσις, κατ'

ἐμπροσθεν τῆς ἡγουμένης νὰ ὀμιλῇται, καὶ ὄχι εἰς τὰ κελλία των.

Δέκατον δεύτερον· ἄνδρας μὲ κανένα τρόπον, οὔτε ξένος ἀλλ' οὔτε καὶ συγγενής, νὰ μείνῃ εἰς τὸ μοναστήριον τὴν νύκτα, ἀλλὰ νὰ τελειώνῃ τὴν ὑπόθεσίν του, καὶ νὰ μισεύῃ ἀμέσως, διὰ νὰ μὴ προξενῇ σκάνδαλον καὶ ἐνίοτε ἀτιμίαν.

Αὐτὰ λοιπὸν τὰ ῥηθέντα κεφάλαια πρέπει οἱ μονάζοντες νὰ φυλάττουν ἀπαρασαλεύτως· ὅστις δὲ τολμήσῃ νὰ τὰ ἀναιρέσῃ μὴ θέλοντας νὰ ὑπακούσῃ, εἴη ἀφωρισμένος καὶ κατηραμένος παρὰ Θεοῦ Κυρίου Παντοκράτορος, καὶ ἄλυστος μετὰ θάνατον, καὶ προκοπὴν Θεοῦ νὰ μὴν ἰδῇ πώποτε ⁽¹⁾.

Καὶ ἐνόσω μὲν ἔζη ὁ μητροπολίτης Γρηγόριος τὸ μοναστήριον διετέλει ὑπὸ τὴν ἄμεσον αὐτοῦ κυριότητα· διότι ἡ Μ. Ἐκκλησία ἀνεγνώριζεν αὐτὸν ἰσόβιον κτήτορα, ἔχοντα τὸ δικαίωμα νὰ διορίζῃ ἀπ' εὐθείας ἡγούμενον καὶ ἐπιστάτην τοῦ μοναστηρίου ὃν ἂν αὐτὸς ἔκρινε δόκιμον καὶ ἄξιον. Θανόντος ὁμως τοῦ Γρηγορίου ὁ ἀνεψιὸς αὐτοῦ Γεώργιος, υἱὸς τοῦ προμνημονευθέντος Μιχαήλ, κατώρθωσε νὰ ἀναγνωρισθῇ ἰδιοκτῆτης τῆς μονῆς, καὶ οἱ ἄλλους μὲν τυπικούς λόγους, καὶ διότι ἀπεδείχθη ὅτι το ἐκδοθεὶς περὶ τῆς μονῆς πατριαρχικὸν σιγίλλιον, ὅπερ ἐν τέλει δημοσιεπομενόν, τότε πράγματι ἐξετελέσθη ⁽²⁾.

Μετὰ δὲ τὴν ἀποκατάστασιν τῶν πραγμάτων ἐν Ἑλλάδι, ἡ ἐπὶ Ὀθωνος Ἀντιβασιλεία, διαλύσασα διὰ τοῦ περιβλητοῦ διατάγματος τοῦ 1834 τὰς πλείστας τῶν κατὰ τὸ Κράτος μονῶν, περιέλαβε καὶ τὴν μονὴν τῆς Ἁγίας Εἰρήνης μετὰ τῶν διαλυθεισῶν. Μὴ λαβοῦσα δὲ τότε ὑπ' ὄψιν ἡ Κυβέρνησις τὰ ἐπὶ τῆς μονῆς ὑπάρχοντα κτητορικὰ δικαιώματα προέβη εἰς τὴν βίαιαν αὐτῆς κατάληψιν, πωλήσασα ἐν δημοπρασίᾳ καὶ πάντα αὐτῆς τὰ ἱερὰ σκεύη καὶ ἐπιπλα. Πολυτελής τούτου ἔνεκα προεκλήθη δικαστικὸς ἀγὼν ὑπὸ τοῦ διεκδικουμένου τὸ κτητορικὸν τῆς μονῆς δικαίωμα Γεωργίου Σπυρίδου, ὅστις καὶ ἀνεγνωρίσθη ἐν τέλει δικαστικῶς ὡς ὁ νόμιμος ἰδιοκτῆτης, πωλή-

(1) Ἐκ τοῦ Κώδικος τῆς μονῆς τῆς Ἁγίας Εἰρήνης, γραφέντος ὑπὸ τοῦ Μεσημβρίας Γρηγορίου.

(2) Τοῦτο τοῦλάχιστον ἐξάγεται ἐκ τοῦ ἐξῆς ἐγγράφου τοῦ ῥεφερενδαρίου καὶ γραμματικοῦ τοῦ Κοινοῦ :

Τιμιώτατε κύριε Γεώργιε Σπυρίδων

Περὶ τοῦ ἱεροῦ μοναστηρίου τῆς Ἁγίας Εἰρήνης ἐν Ἀνδρῶν, ὅπου ἔρωτάς, ἐξετάσας γενομένης εἰς τοὺς κώδικας τοῦ Κοινοῦ τῶν ἱερῶν σταυροπηγιακῶν μοναστηρίων, δὲν φαίνεται μήτε ἐτήσιον πληρωθέν ποτε μοναστηρίου Ἁγίας Εἰρήνης, ἀλλ' οὔτε τοιοῦτον σταυροπήγιον μοναστήριον Ἀνδρῶν ὑπάρχει εἰς τὴν καταγραφὴν. Ταῦτα πρὸς ἀπάντησιν καὶ πληροφориάν τῆς τιμιότητός της.

1836, Σεπτεμβρίου 21

Ὁ ῥεφερενδάριος καὶ Γραμματεὺς τοῦ Κοινοῦ

Γ σ ὡ ρ γ ι ο ς.

σας και οὗτος μετ' οὐ πολὺ πᾶσαν τὴν ὑπολειπομένην τῆς μονῆς περιουσίαν.

Περὶ δὲ τοῦ μητροπολίτου Μεσημβρίας Γρηγορίου γινώσκουμεν τὰ ἑξῆς :

Ἐγεννήθη εἰς τὸ χωρίον Ἀπατούρια, υἱὸς ὦν τοῦ Πετράκη Σπυρίδου, τῆς γνωστῆς ἀρχοντικῆς τῆς Ἀνδρου οἰκογενείας.

Μετετέθη εἰς τὴν Μητρόπολιν Μεσημβρίας τῷ 1801, ὦν πρότερον μητροπολίτης Δρύστρας, ὑπέρτιμος καὶ ἑξαρχος παντὸς Παραδουνάβου.

Ἐπὶ τῆς δευτέρας πατριαρχείας Γρηγορίου τοῦ Ε' (1806—1808) εὐρίσκομεν τὸν Μεσημβρίας Γρηγόριον ἐνδημοῦντα ἐν Κωνσταντινουπόλει ὡς συνοδικόν, ὡς τοιοῦτος δὲ φέρεται συνυπογεγραμμένος μεταξὺ τῶν λοιπῶν συνοδικῶν κατὰ φεβρουάριον τοῦ 1806 ἐν τῷ περὶ ἧς πρόκειται ἐνταῦθα γυναικείας ἐν Ἀνδρῶν οἰκογενειακῆς αὐτοῦ μονῆς τῆς Ἀγίας Εἰρήνης σιγίλλῳ, δι' οὗ ἡ μονὴ αὕτη καθίστατο σταυροπηγιακὴ, καὶ κατὰ Δεκέμβριον τοῦ 1807 ἐν σιγίλλῳ δει γράμματι περὶ τοῦ ἑλληνικοῦ σχολείου τοῦ κειμένου ἐν Ἀθήναις, ἐπιλεγομένου δὲ τοῦ Πετράκη ⁽¹⁾.

Τῷ 1808 παραιτηθεὶς μετέβη εἰς τὴν πατρίδα τοῦ Ἀνδρον ὅπως, δι' οὗς λόγους προεξεθέσαμεν, ἀναλάβῃ τὴν διεύθυνσιν τῆς οἰκογενειακῆς τοῦ μονῆς τῆς Ἀγίας Εἰρήνης, ἣτις εἶχε ἀναχθῆ εἰς μεγάλην ἀκμὴν, εἶχε δ' ἀνάγκην καταλλήλου διοικήσεως καὶ ἀγροῦντι ἐμποτείας. Τότε συνέταξε καὶ τὸν κώδικα τοῦ μοναστηρίου, καθ' ὃν ὤφειλε τοῦτο νὰ διευθύνεται. Πράγματι δ' ὁ Μεσημβρίας Γρηγόριος μετ' ἀσκητικῆς ὄντως αὐστηρότητος διακονοῦντα τὰ τῆς μονῆς ταύτης, ἐν ἧ καὶ κατέλυσε τὸν βίον μετὰ τὸ 1820.

Ἐν τῷ χωρίῳ *Κυπρίνια* τῆς Ἀνδρου, τὴν ἐπὶ κλησιν λαβόντι ἐκ τοῦ πατρὸς αὐτοῦ μονυδρίου τοῦ Ἀγίου Κυπριανοῦ, ἐγείρεται ναὸς τῆς Ἀγίας Τριάδος, πάλαι ποτὲ ἐνοριακός. Ἐχει ὁ ναὸς οὗτος τέμπλεον ξυλόγλυπτον, ἐφ' οὗ σὺν ἄλλοις ἀνάκειται εἰκὼν, φέρουσα χρονολογίαν 1804, δεξιᾶς χειρὸς καλλιτέχνημα. Ἐν Μηναίῳ δὲ τῆς ἐκκλησίας ταύτης, ἔχοντι ἀποκεκομμένην τὴν πρώτην σελίδα, ἀνέγνωμεν πρό τινων ἐτῶν τὸ ἑξῆς ἐν τῷ τελευταίῳ παραφύλλῳ σημείωμα :

Καὶ τότε σὺν τοῖς ἄλλοις εἰς τὰ κτήματα πέφυκε τῆς μονῆς τῆς ἁγίας ἐνδόξου μεγαλομάρτυρος Εἰρήνης, ἅτινα μὲ τὸ νὰ εὐρέθησαν πεπαλαιωμένα καὶ σεσαθρωμένα ἐσταχόθησαν καὶ ἐδιορθώθησαν διὰ προτροπῆς καὶ ἐξόδων τοῦ πανιερωτάτου καὶ θεοπροβλήτου μητροπολίτου ἁγίου Μεσημβρίας κυροῦ Γρηγορίου Σπυρίδου κατὰ τὸ αὐτῶν.

Κατὰ μάϊον τοῦ 1808 ὁ Μεσημβρίας Γρηγόριος διώρισεν ἐπίτρο-

(1) **Β. Α. Μυστακίδου**, περὶ τῶν ἐν τοῖς ναοῖς τοῦ Κουρούτσας μνημειωμένων, μεταθέσεων κλπ., ἐν τῇ «Ἐκκλησιαστικῇ Ἀληθείᾳ» Κωνσταντινουπόλεως, ἔτ. 1885, σ. 454—462.—Περὶ οὗδ. «Παρθενώνας», τ. Θ', σ. 293.

πον αὐτοῦ εἰς τὸ μοναστήριον τῆς Ἀγίας Εἰρήνης τὸν ἱερομόναχον καὶ διδάσκαλον Λεόντιον Κοντόσταυλον. Ὁ Λεόντιος Κοντόσταυλος τῷ 1791 διετέλει διδάσκαλος ἐν Τήνῳ, ἄγνωστον ὅμως πόσα ἔτη ἐδίδαξεν ἐκεῖ. Βραδύτερον εὐρίσκομεν αὐτὸν ἐν Κωνσταντινουπόλει, ἐνθα ἐχρημάτισε διδάσκαλος ἐν τῇ οἰκογενεῖα τοῦ Νικολάου Λογοθέτου Καστρινοῦ, Καπὶ Κεχαγιά τῆς Ἀνδρου κατὰ τὰ ἔτη 1804—1807. Ὁ Λεόντιος Κοντόσταυλος παρέμεινεν ὡς ἐπίτροπος τοῦ Μεσημβρίας Γρηγορίου εἰς τὴν μονὴν τῆς Ἀγίας Εἰρήνης ἐπὶ δεκαετίαν περίπου. Ἐπειδὴ δὲ κατὰ τὸ διάστημα τοῦτο οὐδεμίαν ἔλαβεν ἀμοιβήν, καθ' ἣν φαίνεται, ἥξιον, ἐνήγαγεν εἰς τὴν Μεγάλην Ἐκκλησίαν τὸν πρῶτον Μεσημβρίας Γρηγόριον, ὅστις δις προσεκλήθη ὑπὸ τοῦ πατριάρχου νὰ παρουσιασθῇ εἰς Κωνσταντινούπολιν, ἀλλὰ δὲν ἠδυνήθη νὰ μεταβῇ διὰ τὸ προβεβηκὸς τῆς ἡλικίας του (1).

ΤΟ ΠΕΡΙ ΤΗΣ ΜΟΝΗΣ ΤΗΣ ἈΓΙΑΣ ΕΙΡΗΝΗΣ ΣΙΓΙΛΛΙΟΝ
ΤΟΥ ΠΑΤΡΙΑΡΧΟΥ ΓΡΗΓΟΡΙΟΥ ΤΟΥ Ε΄.

ΑΚΑΔΗΜΙΑ ΑΘΗΝΩΝ

† Γρηγόριος ἐλέω Θεοῦ ἀρχιεπίσκοπος Κωνσταντινουπόλεως Νέας Ῥώμης καὶ οἰκουμενικὸς πατριάρχης.

† Ὁφειλόμενον καθέστηκε τῇ κοινῇ ἡγίᾳ τοῦ Χριστοῦ μεγάλη ἐκκλησίᾳ καὶ τοῖς κατὰ καιροὺς ἐπιστεφόμενοις τοὺς πατριαρχικοὺς αὐτῆς οἰάκας χεῖρα ἀντιληπτικὴν ποιῆσαι τοῖς ἐκασταχοῦ ἱεροῖς μοναστηρίοις, οὐ μὴν δ' ἀλλὰ καὶ μεταβιβάζειν ἐπ' εὐλόγοις αἰτίαις ὅσα βούλεται τῶν μοναστηρίων σταυροπηγιακὰ καθιστᾶν ὑπὸ τὴν αὐτῆς ἐξουσίαν ἐπιτετραμμένον ἐστί, καὶ δεδομένον αὐτῇ προνόμιον ἀρχαῖον διὰ κανονικῶν διατάξεων καὶ βασιλικῶν θεσπισμάτων, ὡς τοῖς πᾶσι καθωμολόγηται, ἐπειδὴν δὲ γένηται ἐπ' αὐτῷ τούτῳ καὶ ἔνθερμος αἰτησις παρὰ φιλοθέων ἀνδρῶν ἀναθεμένων κατὰ θεῖον ζῆλον ἐκκλησίαν τινὰ ἢ ἱερὸν καταγώγιον, τότε δὴ τότε εὐμενῶς προοιεμένη ἀντιλαμβάνεται, καὶ ἐπιδαφιεύεται τὴν σταυροπηγιακὴν χάριν, καὶ ἐλευθερίαν διὰ πατριαρχικῶν αὐτῆς καὶ συνοδικῶν σιγιλλίων γραμμάτων, καὶ κατασφαλίζεται, ὡς ἂν τὸ ἀξίωμα αὐτῆς τοῦτο ὑπὸ νεαρᾶς τῆς μνήμης διαμένῃ καὶ ἑσσαι ἀνεπιχείρητα τῇ πλεονεξίᾳ διατηρεῖται.

Ἐπειδὴ τοίνυν ἐν τῇ ἐπαρχίᾳ Ἀνδρου, εἰς τόπον λεγόμενον Ἀρχόντα, κεῖται ἱερὸν μοναστήριον τιμώμενον ἐπ' ὀνόματι τῆς Ἀγίας Εἰρήνης, κτητορικὸν δὲ τοῦ μακαρίτου ἱερομονάχου Λεοντίου Πέτρου Σπυρίδου, ὅπερ, ὡς ἐπληροφορήθημεν συνοδικῶς ἀπὸ ζώσης φωνῆς

(1) Περὶ Λεοντίου Κοντοσταύλου βλ. Δημητρ. Π. Πασχάλη, Τὸ Ἀρχοντολόγιον τῆς Ἀνδρου. Ἀνέκδοτον.

τοῦ ἀδελφοῦ ἐκείνου ἱερωτάτου μητροπολίτου Μεσημβρίας, ὑπερτίμου καὶ ἐξάρχου Μαύρης Θαλάσσης, ἐν Ἀγίῳ Πνεύματι ἀγαπητοῦ ἡμῶν ἀδελφοῦ καὶ συλλειτουργοῦ κυρ Γρηγορίου, ἀνηγέρθη ἐκ βάθρων δι' ἐξόδων καὶ δαπανημάτων τοῦ ῥηθέντος μακαρίτου Λεοντίου ἱερομονάχου ἄλλ' ἐπειδὴ πρὸ τῆς ἀπαρτίσεως αὐτοῦ τὸν βίον ἐκείνος ἐξέλιπε, καταλιπὼν ἡμιτελές, ἀνέλαβεν ἡ αὐτοῦ ἱερότης τὸν καλὸν τοῦτον ἀγῶνα καὶ μιμούμενος τὸν ἐνθερμον ζῆλον τοῦ ἀδελφοῦ αὐτοῦ, καταβάλων ἐξ ἰδίων καὶ δαπανήσας οὐκ ὀλίγα κατεσκευάσεν αὐτὸ ἱερὸν μοναστήριον καὶ περιποιησάμενος μεθ' ὅλων τῶν ἀναγκαίων αὐτοῦ ὑπρέπεισε καὶ οὕτως ἀπαρτίσας ἀνέθετο αὐτῷ ἀφιερῶματα καὶ κτήματα κινητά τε καὶ ἀκίνητα, προικοδοτήσας κατὰ τὸ εἶκος καὶ κατασφαισάμενος συνήγαγε καὶ πατέρας ἐν αὐτῷ, ἀποκαταστήσας καὶ ἡγούμενον, φροντίζων καὶ ἐπιμελούμενος τῆς βελτιώσεως καὶ εἰς τὰ πρόσω αὐξήσεως αὐτοῦ, καὶ ταῦτα ἐξ ἰδίων φιλοτίμως δαπανήσας, καὶ μετὰ σπουδῆς ποιήσας, ὡς κτήτωρ αὐτοῦ γενόμενος, καὶ κύριος, καὶ ἐξουσιαστής, οἰκεία αὐτοῦ βουλήσει καὶ ἀποφαιρῶ γνώμη καὶ προαιρέσει ὁμολόγησε συνοδικῶς, ὅτι ἀνατίθῃ καὶ ὑποτάττει αὐτὸ ὑπὸ τὴν ὑπέρμαχον προστασίαν καὶ ἀντιλήψιν τοῦ καθ' ἡμᾶς ἀγιωτάτου πατριαρχικοῦ τε καὶ οἰκουμενικοῦ τριτοῦ θρόνου, καὶ ἐξητήσατο ἐνθέρμως ἵνα ἐπιβραβεύῃ αὐτὸ καὶ τοῖς κτήμασι αὐτοῦ καὶ πράγμασι καὶ ἀφιερῶμασι τὸ πατριαρχικὸν τῆς ἐκκλησίας προνόμιον, ὥστε εἶναι τοῦ λοιποῦ καὶ λέγεσθαι καὶ παρὰ πάντων γινώσκεισθαι πατριαρχικὸν καὶ σταυροπηγιακὸν μοναστήριον, ὑποκείμενον τῇ καθ' ἡμᾶς τοῦ Χριστοῦ μεγάλῃ ἐκκλησίᾳ, ὡς καὶ τὰ λοιπὰ καὶ πληρῶναι κατ' ἔτος λόγῳ ὑποταγῆς εἰς τὸ κοινὸν τῆς καθ' ἡμᾶς τοῦ Χριστοῦ μεγάλης ἐκκλησίας ἀνά τὴν γρόσια, διεξαγόμενον δὲ καὶ διακυβερνώμενον τῇ ἀόκνῳ σπουδῇ καὶ ἐπιμελείᾳ τῆς αὐτοῦ ἱερότητος καθ' ὅλον αὐτοῦ τὸν βίον, μετὰ δὲ τὴν πρὸς Κύριον αὐτοῦ ἐκδημίαν παρὰ τῆς καθ' ἡμᾶς τοῦ Χριστοῦ μεγάλης ἐκκλησίας. Ταύτην γοῦν τὴν ἐνθερμον αἴτησιν αὐτοῦ, καὶ θεοφιλῇ ἀφιέρωσιν, ἔγνωμεν γνώμη κοινῇ καὶ συνοδικῇ δέξασθαι, εὐμενῶς καὶ ἐπινεῦσαι φιλαδέλφως πρὸς τὰς παρακλήσεις αὐτοῦ καὶ δὴ ἐπαινέσαντες κατὰ τὸ εἶκος τὸν θεάρεστον ζῆλον τῆς αὐτοῦ ἱερότητος, καὶ εὐχαῖς ἐκκλησιαστικαῖς καταστεψάμενοι, γράφοντες ἀποφαινόμεθα συνοδικῶς, ἵνα τὸ ῥηθὲν κτητορικὸν τῆς αὐτοῦ ἱερότητος μοναστήριον, τὸ τιμώμενον ἐπ' ὀνόματι τῆς Ἀγίας Εἰρήνης καὶ κείμενον ἐν τῇ νήσῳ Ἀνδρῶ, κατὰ τὸν τόπον τὸν λεγόμενον Ἀρχόντα μεθ' ὅλων τῶν κτημάτων, καὶ πραγμάτων, καὶ ἀφιερωμάτων αὐτοῦ κινητῶν καὶ ἀκινήτων, τῶν τε ἤδη ὄντων, καὶ τῶν εἰσέπειτα προσγενησομένων αὐν, ὑπάρχῃ καὶ λέγῃται καὶ παρὰ πάντων γινώσκηται πατριαρχικὸν σταυροπηγιακὸν μοναστήριον, ὥσπερ καὶ τὰ λοιπὰ, ἐλεύθερον, ἀδούλωτον, ἀκαταπάτητον καὶ ἀκαταζήτητον παρὰ παντὸς προσώπου ἱερωμένου ἢ λαϊκοῦ καὶ παρ' αὐτοῦ τοῦ κατὰ τύπον ἀρχιερέως, μη-

δενι μηδὲν ὀφείλον διδόναι μέχρι καὶ ὀβολοῦ, ἀλλὰ μόνον εἰς τὸ κοινὸν τῆς καθ' ἡμᾶς τοῦ Χριστοῦ μεγάλης ἐκκλησίας ἐτησίως ἀνὰ πέντε γρόσια λόγῳ ὑποταγῆς, μνημονευομένου ἐν αὐτῷ τοῦ κανονικοῦ πατριαρχικοῦ ὀνόματος, ὡς νενόμισται, ἐν πάσαις ταῖς ἱεραῖς τελεταῖς, καὶ ἐκκλησιαστικαῖς ἀκολουθίαις, διεξαγόμενον δέ, καὶ διακυβερνώμενον παρὰ τοῦ ῥηθέντος ἱερωτάτου μητροπολίτου Μεσημβρίας συναδελφοῦ ἡμῶν κύρ Γρηγορίου ὡς κτήτορος αὐτοῦ καθ' ὅλον αὐτοῦ τὸν βίον, διορίζοντος καὶ ἀποκαθιστῶντος ἐν αὐτῷ ἡγούμενον, καὶ ἐπιστάτην ὃν ἂν ἐγκρίνῃ δόκιμον καὶ ἄξιον, ὡς πιστὸν οἰκονόμον, ἀπαιτοῦντος παρ' αὐτοῦ ἐτησίως ἀκριβῆ καὶ καθαρὸν λογαριασμὸν περὶ πάντων τῶν μοναστηριακῶν ἐσόδων καὶ ἐξόδων, μετὰ δὲ τὴν πρὸς Κύριον αὐτοῦ τοῦ κτήτορος ἐκδημίαν προστατευόμενον καὶ διοικούμενον παρὰ τῆς καθ' ἡμᾶς τοῦ Χριστοῦ μεγάλης ἐκκλησίας ὡς ὑποκείμενον αὐτῇ, καὶ παρ' οὐδενὸς ἐτέρου δεσποζόμενον ἢ ἐξουσιαζόμενον, μηδὲ ὅλως ἐχόντων τῶν κληρονόμων τῆς αὐτοῦ ἱερότητος καὶ συγγενῶν προβαλεῖν τινα ἀπαίτησιν ἐνεκεν τοῦ πατριαρχικοῦ τούτου καὶ σταυροπηγιακοῦ μοναστηρίου, ἢ τῶν ἀφιερωμάτων αὐτοῦ, καὶ κτημάτων, καὶ πραγμάτων, κινητῶν τε, καὶ ἀκινήτων, λόγῳ κτητορικῶν ἢ κληρονομικῶν δικαιώματος, ἢ ἐπὶ μηδεμιᾷ αἰτίᾳ αὐτῶν καὶ προβάλλειν ἐν μηδενὶ καιρῷ· ὁ δὲ κατὰ καιρὸν δυνάμενος ἐν αὐτῷ ἡγούμενος καὶ οἱ σὺν αὐτῷ μονάζοντες πατέρες μοναχοὶ τε καὶ ἰδιώται ὀφείλουσι πειθαρχεῖν τε καὶ ὑποτάσσεσθαι τῇ Ἐκκλησίᾳ, καὶ γνωρίζειν αὐτῇ πατριαρχικὸν σταυροπηγιακὸν μοναστήριον, καὶ φυλάττειν πάντα τὰ ἐκκλησιαστικὰ προνόμια ἀπαράτρεπτα, καὶ προθύμως διδόναι τὰ ὀφεισθέν ἐιρημένον ἐτήσιον, καὶ βιοῦν εὐσχημόνως, εἰρηνικῶς τε καὶ κατὰ πάντα ἀμέμπτως καὶ ἀνεπιλήπτως κατὰ τὸν τύπον τοῦ μοναδικοῦ ἐπαγγέλματος, καὶ ἐπιμελεῖσθαι παντὶ σθένει τῆς βελτιώσεως καὶ αὐξήσεως αὐτοῦ τοῦ ἱεροῦ πατριαρχικοῦ ἡμῶν καὶ σταυροπηγιακοῦ μοναστηρίου, καὶ τῶν κτημάτων αὐτοῦ, καὶ ἐπειδὴν γένωνται ἐν χρεΐᾳ χειροτονίας ἔχουσι προσκαλεῖν τὸν κατὰ τόπους ἀρχιερέα θεοφιλέστατον ἀρχιεπίσκοπον Ἀνδρου ἐπὶ τῷ ἐκτελεῖν μετὰ πάσης τῆς κανονικῆς παρατηρήσεως, ὡσαύτως καὶ ἐν στερήσει ἡγουμένου γινόμενοι ἔχουσι αἰρεῖσθαι καὶ ἐκλέγειν ἐξ αὐτῶν τὸν μᾶλλον ἄξιον καὶ πιστὸν οἰκονόμον ὡς δόκιμον, καὶ ἀρετῇ διαλάμποντα, καὶ τῇ ἀδείᾳ τῆς Ἐκκλησίας ἀποκαθιστᾶν αὐτόν, καὶ πειθαρχεῖν, καὶ ὑποτάσσεσθαι αὐτῷ, καὶ συζῆν ἡσύχως, καὶ φιλαδέλφως, καὶ εὐχεσθαι ὀφειλομένως ὑπὲρ τῶν κτητόρων αὐτοῦ τοῦ σταυροπηγιακοῦ μοναστηρίου. Ταῦτα ἀπεφάνθη καὶ κεκύρωται ἐκκλησιαστικῶς, ὅσοι δὲ τῶν χριστιανῶν ἐκ τε τοῦ ἀρχιερατικοῦ καὶ ἱερατικοῦ καταλόγου, ἢ τοῦ πολιτικοῦ συστήματος, καὶ τῶν κληρονόμων καὶ συγγενῶν τῶν κτητόρων τοιμῆσώσι ποτε φανῆναι καθ' οἷονδήποτε τρόπον ἀνατροπῆς τῶν ἐκκλησιαστικῶς οὕτω δεδογμένων ἀφωρισμένος ὑπάρχῃ ἐν τε τῷ νῦν αἰῶνι καὶ ἐν τῷ μέλλοντι. Ἐν ἔτει σωτηρίῳ ,αως', κατὰ μῆνα φεβρουάριον, ἐπινεμήσεως ια'.

† Γρηγόριος ἐλέφ Θεοῦ ἀρχιεπίσκοπος Κωνσταντινουπόλεως Νέας
Ρώμης καὶ οἰκουμενικὸς πατριάρχης.

† Ὁ Καισαρείας Φιλόθεος.

† Ὁ Ἐφέσου Διονύσιος.

† Ὁ Ἡρακλείας Μελέτιος.

† Ὁ Κυζίκου Μακάριος.

† Ὁ Νικομηδείας Ἀθανάσιος.

† Ὁ Νικαίας Δανιήλ.

† Ὁ Δέρκων Γρηγόριος.

† Ὁ Θεσσαλονίκης Γεράσιμος.

† Ὁ Νεοκαισαρείας Μελέτιος.

† Ὁ Βάρνης Χρῦσανθος.

† Ὁ Ἀθηνῶν Γρηγόριος.

† Ὁ Ἀγκύρας Ἰωαννίκιος.

† Ὁ Μεσημβρίας Γρηγόριος.

† Ὁ Πόσνας Καλλίνικος.

† Ὁ Ἐλασσῶνος Ἰωαννίκιος.

† Ὁ Φερσάλων Παρθένιος.

ΑΚΑΔΗΜΙΑ ΤΩΝ ΕΠΙΣΤΗΜΩΝ ΚΑΙ ΓΡΑΜΜΑΤΕΙΩΝ
ΕΝ ΑΝΕΚΔΟΤΟΝ ΜΗΗΜΟΝΕΥΤΙΚΟΝ ΕΙΣΤΡΑΦΟΝ ΣΧΕΤΙΚΟΝ
ΠΡΟΣ ΤΗΝ ΜΟΝΗΝ ΤΗΣ ΑΓΙΑΣ ΕΙΡΗΝΗΣ

Ἀριθ. 97.

Σήμερον δεκάτην ἀπριλίου τοῦ χιλιοστοῦ ὀκτακοσιοστοῦ τριακοστοῦ τετάρτου ἔτους, μετὰ τὴν μεσημβρίαν τῆς τρίτης, ἐπαρουσιάσθη εἰς τὸ Γραφεῖον τοῦ Δημοσίου Μνημονείου τούτου τῆς νήσου Ἄνδρου παρὰ τῆς κυρίας Μαρκιανῆς θυγατρὸς τοῦ ποτὲ Μιχελέτου Κοντοσταύλου, Ἄνδρίας γνωστῆς μου ἀπὸ Ἀποίκια κόμην τῆς Ἄνδρου, ἐν ἰδιωτικὸν ἔγγραφον γεγραμμένον κατὰ τὴν πρώτην Αὐγούστου τοῦ χιλιοστοῦ ὀκτακοσιοστοῦ ἐβδόμου ἔτους, καὶ ἐπιβεβαιωμένον παρὰ τοῦ πανιερωτάτου Μεσημβρίας κυρίου Γρηγορίου, ἀπαιτούσης αὐτῆς ὅτι τὸ αὐτὸ ἰδιωτικὸν ἔγγραφον νὰ καταχωρηθῇ εἰς τὰς Μνημονειακὰς πράξεις. Ὅθεν κατ' αἰτησιν αὐτῆς καταχωρεῖται ἐν τῷ παρόντι Βιβλίῳ τῶν Μνημονειακῶν Πράξεων, ἐνώπιον τῶν παρουσιασθέντων μαρτύρων κυρίων Βασιλείου Καίρη καὶ Ζάννε Δελλαγραμμάτικα, τοῦ μὲν Καίρη ἀπὸ Ἀποίκια, κόμην τῆς Ἄνδρου, τοῦ δὲ Δελλαγραμμάτικα ἀπὸ Ἀμμονακλειοῦ ὡσαύτως τῆς αὐτῆς νήσου, ὅπερ ἔπεται ὡς ἑφεξῆς.—

Β. Καίρης

Ζάννης Δελλαγραμμάτικας

Ὁ Δημόσιος Μνήμων Ἄνδρου

Μ: Ἀθανάσιος

Δια τοῦ παρόντος δηλὸν γίνεται, ὅτι ἐπειδὴ ἐπωλήθη ὡς ἀσύμφο-

ρον τὸ εἰς Ἐπιτροφὸν (οὕτω) πρᾶγμα τῆς Μαρκιανῆς Μιχαέλου Κοντοσταύλου διὰ γρόσια ἑξακόσια ἑβδομήκοντα, ἅτινα ἐδόθησαν εἰς διάφορα πρὸς ζωοτροφίαν τῆς, τὰ ὅποια ἄσπρα μὲ τὸ νὰ ἀφιερῶθησαν σὺν αὐτῇ εἰς τὸ μοναστήριον τῆς Ἁγίας Εἰρήνης μένουν ἀναπόσπαστα καὶ ἀναφαίρετα μετὰ θάνατόν τῆς ἀπὸ αὐτὸ ἐκ τῶν συγγενῶν τῆς. Ὅψεποτε ὁμως ἤθελε διωχθῇ ἀναιτίως ἀπὸ τὸν κατὰ καιρὸν προσετώτα νὰ τὴν μετρᾷ τὰ ἄνωθεν ἄσπρα ἀνελλιπῶς· εἰ δὲ καὶ ἤθελεν ἀναχωρήσει αὐτοθελήτως νὰ μὴν ἡμπορῇ νὰ ζητήσῃ ἐκ τῶν ἄνωθεν ἄσπρων οὔτε ὀβολόν, ἀλλὰ νὰ καρποῦται αὐτὰ τὸ Μοναστήριον.

Ὅθεν εἰς τὴν περὶ τούτου ἔνδειξιν ἐγένετο τὸ παρὸν καὶ ἐδόθη αὐτῇ εἰς ἀσφάλειαν.

αὐξ', αὐγούστου α'.

† Ὁ Μεσημβρίας Γρηγόριος ἐπιβεβαίωι.

Τὰ ἄνωθεν ἄσπρα νὰ τὰ ἀποκρίνεται εἰ μὲν καὶ διωχθῇ ἀναιτίως ἀπὸ τὸ μοναστήριον ὁ ἅγιος Μεσημβρίας ὅστις κυριεύει τὰ μούλκια τοῦ μοναστηρίου.

Κατὰ τὸ αὐτὸ σωτήριον ἔτος Σεπτεμβρίου 13 ἐμέτρησα τὰ ὀπισθεν ἄσπρα δηλ. τὰ 600, καὶ ἐξώλησα, μὲ τὸ νὰ ἔμειναν δὲ ῥέστον τὰ διάφορα αὐτῶν γρόσια διακόσια ἑμείνε τὸ παρὸν εἰς χεῖρας τῆς ἑως νὰ δοθοῦν καὶ αὐτὰ καὶ ἑατὼ εἰς ἔνδειξιν.

† Πρῶτον Μεσημβρίας Γρηγόριος ἀπόσχεται.

1820 ἀκόντο τοῦ λογαριασμοῦ ἔλαβον μίαν ὁμολογίαν τοῦ Νικόλακη Νέρη γρ. 540 καὶ εἰς μετοχὰ ἔστην.

Ἐν Ἀνδρῶ, Σεπτεμβρίου φθινόντος 1929.

ΔΗΜΗΤΡΙΟΣ Π. ΠΑΡΣΧΑΛΗΣ

