

ΒΥΖΑΝΤΙΝΗ ΤΕΧΝΗ.—Ψηφιδωταὶ εἰκόνες τῆς Κωνσταντινουπόλεως, ὑπὸ
Γ. Α. Σωτηρίου.

Εἰς ἀνακοίνωσίν μου γενομένην ἐν τῇ Ἀκαδημίᾳ κατὰ Δεκέμβριον τοῦ ἔτους 1933 περὶ τῆς ψηφιδωτῆς φορητῆς εἰκόνας τῆς Παμμακαρίστου τοῦ Πατριαρχικοῦ ναοῦ Κωνσταντινουπόλεως, τῆς ἐμφανισθείσης κατόπιν καθαρισμοῦ¹, ἐμνημόνευσα καὶ ἑτέρας ὁμοίως φορητῆς ψηφιδωτῆς εἰκόνας τοῦ Προδρόμου φυλασσομένης ἐν τῷ αὐτῷ ναῷ, ὃ καθαρισμὸς τῆς ὁποίας δὲν εἶχεν ἀκόμη τότε συντελεσθῆ². Νῦν ἀνακοινῶ τὰ περὶ τῆς εἰκόνας ταύτης τοῦ Προδρόμου, μετ' αὐτῆς δὲ καὶ περὶ ἑτέρου ψηφιδωτοῦ εὐρίσκομένου ἐν τῷ ναῷ τῆς Παναγίας τοῦ Μουχλίου Κωνσταντινουπόλεως εἰκονίζοντος τὴν Θεοτόκον.

ΨΗΦΙΔΩΤΗ ΕΙΚΩΝ ΤΟΥ ΠΡΟΔΡΟΜΟΥ ΤΟΥ ΠΑΤΡΙΑΡΧΙΚΟΥ ΝΑΟΥ

Ἡ εἰκὼν τοῦ Προδρόμου εὐρίσκεται ἐπὶ προσκυνηταρίου δεξιᾷ τοῦ Τέμπλου τοῦ ἱεροῦ βήματος τοῦ Πατριαρχικοῦ ναοῦ εἰς τὸ λεγόμενον παρεκκλήσιον τῆς Παμμακαρίστου καὶ τῆς ἁγίας Εὐφημίας ἕνεκα τῆς ἐκεῖ τοποθετημένης ψηφιδωτῆς εἰκόνας τῆς Θεοτόκου καὶ τοῦ ἀποκειμένου ἐπὶ τοῦ κλίτους τούτου τοῦ ναοῦ περιφήμου λειψάνου τῆς ἁγίας Εὐφημίας. Προέρχεται κατὰ τὴν παράδοσιν ἐκ τοῦ αὐτοῦ ναοῦ τῆς Παμμακαρίστου (τοῦ σημερινοῦ Φετιχὲ Τζαμίου), μεταφερθεῖσα μετὰ τῆς εἰκόνας τῆς Θεοτόκου εἰς τὸν νῦν Πατριαρχικὸν ναόν, ἀμφότεραι δὲ τιμῶνται ὡς «τὰ ἀπὸ ναοῦ εἰς ναὸν μεταφερόμενα θησαυρίσματα τοῦ Πατριαρχείου»³.

Ἡ εἰκὼν τοῦ Προδρόμου (ὑψους 0,95 καὶ πλάτους 0,62 μ.) πρὸ τοῦ καθαρισμοῦ ἦτο ἀμαυρὰ καὶ εἶχε σαφῆ ἵχνη καύσεως· παχὺ στρώμα βερνικίου ἠπλωμένον εἰς ὀλόκληρον τὴν ἐπιφάνειαν τῆς εἰκόνας καὶ ἀργυροῦς περὶ τὴν κεφαλὴν φωτοστέφανος καθίστων αὐτὴν λίαν δυσδιάκριτον, ὡς διακρίνεται εἰς τὴν εἰκόνα 1, ληφθεῖσαν πρὸ τοῦ καθαρισμοῦ καὶ εἰκονίζουσαν μόνην τὴν κεφαλὴν τοῦ Προδρόμου. Τὴν μετὰ τὸν καθαρισμὸν καὶ τὴν ἀφαίρεσιν τοῦ φωτοστεφάνου κατὰστασιν παρουσιάζει ἡ εἰκὼν 2 (πίν. Α)⁴. Ὡς διακρίνονται εἰς αὐτὴν, αἱ χρυσαῖ ψηφίδες μεγάλου μέρους τοῦ

¹ Γ. ΣΩΤΗΡΙΟΥ, Ἡ εἰκὼν τῆς Παμμακαρίστου ἐν *Πρακτικοῖς Ἀκαδημίας Ἀθηνῶν*, 8, 1933 σ. 359-368.

² Αὐτόθι σ. 359, σημ. 1.

³ Μ. ΓΕΔΕΩΝ, Χρονικά τοῦ Πατριαρχικοῦ οἴκου καὶ τοῦ ναοῦ, Κωνσταντινουπόλις, 1884 σ. 99.

⁴ Τὸν καθαρισμὸν ἐνήργησε κατ' ἐντολὴν τοῦ ἀειμνήστου Πατριάρχου Φωτίου Β' ὁ ἐμπειρὸς καλλιτέχνης κ. Κ. Βασιματζίδης, εἰς τὴν ἐργασίαν τοῦ ὁποίου ὀφείλεται καὶ ἡ ἐμφάνισις τῆς εἰκόνας τῆς Παμμακαρίστου.

φωτοστεφάνου καὶ σημείων τινῶν τῆς κόμης καὶ τοῦ δεξιοῦ ὤμου ἔλιπον, ὁμοίως δ' ἦσαν κατεστραμμένα τὰ ἀπὸ τῶν γονάτων καὶ κάτω μέρη τοῦ σώματος. Εἰς τὴν ἄνω γωνίαν ἀριστερὰ ὑπῆρχε παράστασις ἐν προτομῇ, ἐξ ἧς διασφύζεται τμημα χεירὸς καὶ μικρὸν τμημα κολπουμένου ὑφάσματος. Εἰς τὴν κάτω γωνίαν ἀριστερὰ εἰκονίζεται δεόμενος ὁ δωρητής, τοῦ ὁποίου διεσώθη ἡ κεφαλή, ὁ δεξιὸς ὤμος καὶ ἡ μία χεῖρ. Ἐκατέρωθεν τέλος τῆς κεφαλῆς τοῦ Προδρόμου ἐπὶ τοῦ χρυσοῦ βάθους διακρίνονται διὰ μελανῶν ψηφίδων: ἀριστερὰ ἡ ἐπιγραφή ἐν βραχυγραφίᾳ «ὁ ἅγιος Ἰωάννης» καὶ δεξιὰ ἐν κομφῶ συμπιλήματι «ὁ Πρόδρομος».

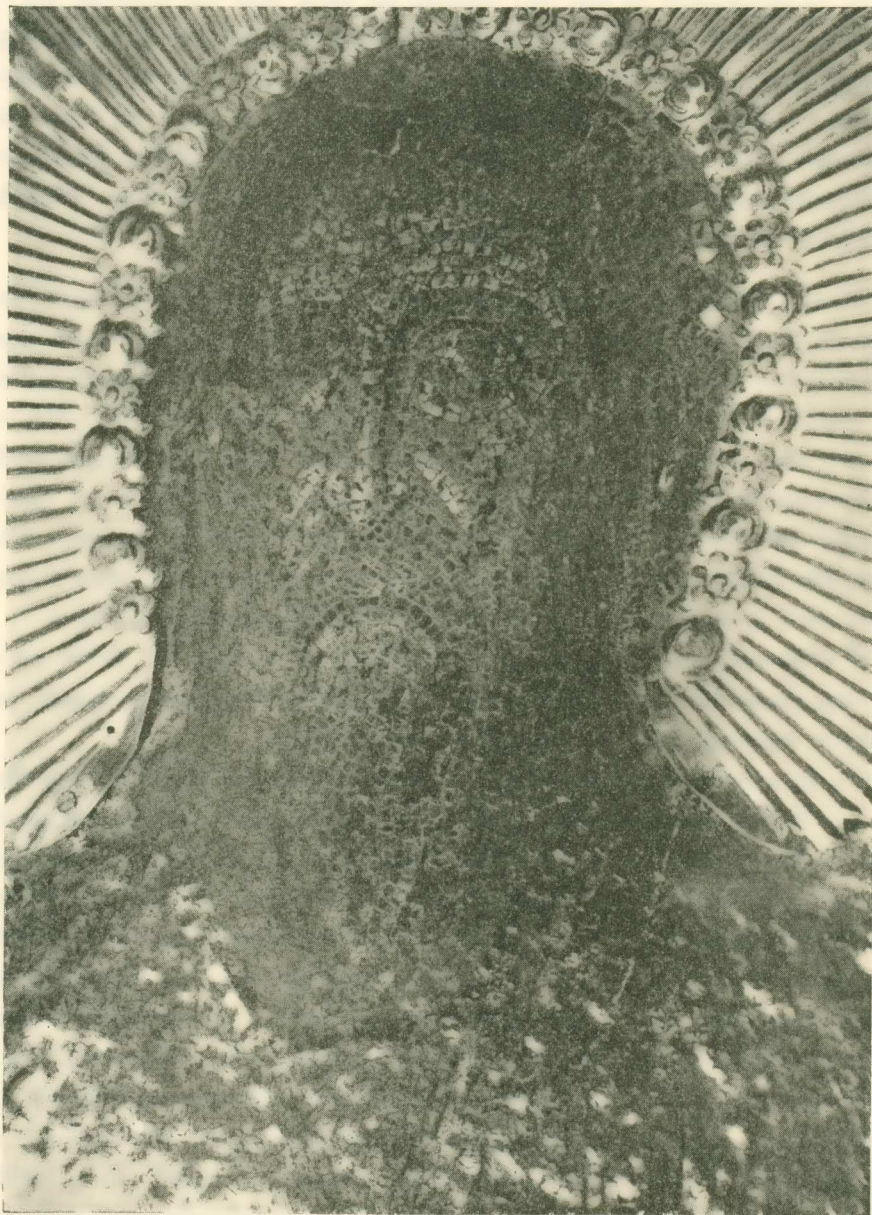
Τύπος, τεχνικὴ καὶ τεχνιοροσία τῆς εἰκόνας.—Ὁ Πρόδρομος παρίσταται ὁλόσωμος εἰς ἤρεμον κατ' ἐνώπιον στάσιν καὶ ἐνδεδυμένος διὰ τοῦ ἀρχαίου ἐλληνικοῦ ἐνδύματος· ἤτοι φέρει πλατὺν πολύπτυχον καὶ ἀχειριδῶτον χιτῶνα καὶ κυανοῦν ἱμάτιον, ὅπερ περιβάλλει τὴν ὄσφυν καὶ καλύπτει τὸν ἀριστερὸν βραχίονα πίπτον ἀπὸ τοῦ ἀριστεροῦ ὤμου πρὸς τὰ κάτω· τὴν δεξιὰν ἔχει ὑψωμένην εἰς στάσιν κηρύγματος, διὰ τῆς ἀριστερᾶς δὲ κρατεῖ εἰλητάριον μετὰ τῆς ἐπιγραφῆς: «Ἴδε ὁ ἄμνος τοῦ Θεοῦ ὁ αἴρων τὴν ἁμαρτίαν τοῦ Κόσμου». Τὸ πρόσωπον εἶναι αὐστηρὸν καὶ ἀσκητικόν, ἀλλοκοῦται διὰ βαθέων ρυτίδων, οἱ ὀφθαλμοὶ μεγάλοι, ἡ ρὶς γρυπὴ, τὸ γένειον κεχωρισμένον, οἶνοι ἀκτένιστον, ἡ δὲ μακρὰ κόμη ἀτάκτως ἐρριμμένη ἐπὶ τῶν ὤμων.

Ὁ εἰκονογραφικὸς οὗτος τύπος τοῦ Προδρόμου καὶ ὡς πρὸς τὴν στάσιν καὶ ὡς πρὸς τοὺς χαρακτῆρας τοῦ προσώπου εἶναι παλαιότατος. Παραλλήλους ἔχομεν τρεῖς ἀξιολόγους παλαιοχριστιανικὰς παραστάσεις τοῦ Προδρόμου.

Τὸ ἀρχαιότερον παράδειγμα εἶναι ἡ ἐγκαυστικὴ εἰκὼν τοῦ Προδρόμου τοῦ Μουσείου τοῦ Κιέβου, χρονολογουμένη εἰς τὸν Ε' ἢ τὰς ἀρχὰς τοῦ Γ' αἰῶνος, προερχομένη δὲ ἐκ τῆς Μονῆς τοῦ ὄρους Σινᾶ¹. Ὁ Πρόδρομος παρίσταται ἐν αὐτῇ ἔχων τὴν αὐτὴν στάσιν καὶ κρατῶν διὰ τῆς ἀριστερᾶς χεيرὸς εἰλητάριον μετὰ τοῦ αὐτοῦ ρητοῦ. Διαφορὰ ὑπάρχει μόνον εἰς τὸ ἔνδυμα· ὁ Ἰωάννης τῆς ἐγκαυστικῆς εἰκόνας φορεῖ κάτωθεν τοῦ ἐρριμένου ἐπὶ τοῦ δεξιοῦ ὤμου ἱματίου τρίχινον ἔνδυμα. Εἰς τὴν ἄνω γωνίαν ἀριστερὰ ὑπάρχει μικρὰ παράστασις τοῦ Χριστοῦ ἐν προτομῇ καὶ ἀπέναντι εἰς τὴν δεξιὰν γωνίαν ἡ προτομὴ τῆς Θεοτόκου. Τὸ πρόσωπον τοῦ Ἰωάννου ἔχει τοὺς αὐτοὺς πρὸς τὸ ἡμέτερον μωσαϊκὸν χαρακτῆρας: πλουσίαν μακρὰν κόμην, ἀτάκτως πως ἀπλουμένην εἰς τοὺς δύο ὤμους, γένειον χωριζόμενον εἰς βοστρύχους καὶ μεγάλους ὀφθαλμούς· ἀλλ' εἰς τὴν ἐγκαυστικὴν εἰκόνα ὑπάρχει μεγαλύτερος ρεαλισμὸς, ἡ κεφαλή εἶναι μεγάλη, ὁ λαιμὸς βραχὺς, τὸ πρόσωπον βαθέως ρυτιδωμένον καὶ τὰ χαρακτηριστικὰ ἀδρά, προδίδοντα τὸν ζῶντα μακρὰν τοῦ κόσμου ἀσκητήν.

¹ Βλ. O. WULFF - M. ALPATOFF, Denkmäler der Ikonenmalerei, Dresden, 1925, εἰκ. 8, σ. 20 κέ.

Ἐτέραν παράστασιν τοῦ Προδρόμου ἔχομεν εἰς τὴν ἐξ ἑλεφαντοστοῦ καθέδραν



Εἰκ. 1.—*Ἡ κεφαλὴ τῆς ψηφιδωτῆς εἰκόνης τοῦ Προδρόμου μετὰ τοῦ φωτοσεφάνου, (πρὸ τοῦ καθαρισμοῦ).*

τοῦ Μαξιμιανοῦ ἐν Ραβέννῃ ἔργον τοῦ V' αἰῶνος, ἔνθα οὗτος παρίσταται ἐν τῷ μέσῳ



Εἰκ. 2. — Ψηφιδωτὴ εἰκὼν τοῦ Προδρομοῦ τοῦ Πατριαρχικοῦ ναοῦ Κωνσταντινουπόλεως,
(ὡς ἀνεφάνη μετὰ τὸν καθαρισμόν).

των τεσσάρων Εὐαγγελιστῶν¹. Ὁ Πρόδρομος τοῦ ἐλεφαντοστοῦ τούτου σχετίζεται στενῶτατα πρὸς τὴν ἐγκαυστικὴν εἰκόνα καὶ ὡς πρὸς τὴν ὄλην στάσιν καὶ τὸ τρίχινον ἔνδυμα καὶ ὡς πρὸς τὸν ἄδρὸν καὶ ἐκφραστικὸν τύπον τοῦ προσώπου. Διὰ τῆς ἀριστερᾶς ὁ Πρόδρομος κρατεῖ ἐνταῦθα σφαῖραν μετὰ τῆς παραστάσεως τοῦ ἀμνοῦ. Ἡ ἀντικατάστασις ὅμως τοῦ εἰληταρίου, ὅπερ φέρει τὴν ἐπιγραφὴν «Ἴδε ὁ ἀμνὸς τοῦ Θεοῦ», διὰ τῆς παραστάσεως τοῦ ἀμνοῦ μαρτυρεῖ ἀκριβῶς τὴν συγγένειαν τοῦ τύπου.

Τέλος ὁ Πρόδρομος ἐν τῷ μέσῳ τοῦ Χριστοῦ, τῆς Θεοτόκου καὶ δύο ἄλλων ἀγίων παρίσταται εἰς ὀλοσέλιδον μικρογραφίαν τοῦ ἀλεξανδρινοῦ χειρογράφου τοῦ Κοσμᾶ Ἰνδικοπλεύστου, ἔργου τοῦ Ζ' αἰῶνος, ἀντιγράφου ὅμως ἔργου τοῦ Γ' ². Ὁ Πρόδρομος ἐνταῦθα ἔχει τὴν δεξιὰν πρὸ τοῦ στήθους καὶ κρατεῖ εἰλητᾶριον, διὰ τῆς ἀριστερᾶς δὲ φέρει σταυροφόρον ράβδον. Τὰ χαρακτηριστικὰ τοῦ προσώπου, ἡ κόμη καὶ τὸ γένειον εἶναι ὅμοια πρὸς τὰς δύο προηγουμένας εἰκόνας καὶ μόνον ἡ ὄλη παράστασις εἶναι ἰδεαλιστικωτέρα τὰ δὲ ἐνδύματα ἑλληνικὰ (χιτῶν καὶ ἱμάτιον).

Ἡ εἰκὼν τοῦ Προδρόμου τοῦ Πατριαρχείου Κωνσταντινουπόλεως, συγγενεστᾶτη ὡς πρὸς τὸν τύπον πρὸς τὰ τρία ταῦτα παλαιοχριστιανικὰ παραδείγματα, δὲν δύναται νὰ εἶναι τοσοῦτον ἀρχαία· λόγοι κατασκευῆς καὶ βαθμὸς ἐξελιξέως τῆς παραστατικότητος καὶ ἐν γένει τῆς τεχνοτροπίας συνδέουν τὸ μωσαϊκὸν τοῦτο τοῦ Προδρόμου πρὸς τὰς φορητὰς εἰκόνας καὶ τὰ μωσαϊκὰ τῶν τοίχων τῶν ναῶν τοῦ ΙΑ' αἰῶνος καὶ ἰδιαίτατα πρὸς τὰ μωσαϊκὰ τοῦ καθολικοῦ τῆς μονῆς Δαφνίου, ὡς εἶναι λ. χ. ὁ Πρόδρομος ἐν τῇ σκηνῇ τῆς Ἀναστάσεως³.

Εἰς τὰ σφζόμενα ἔργα τῆς ἐποχῆς αὐτῆς⁴, οἱ κυριαρχοῦντες σχηματικοὶ χαρακτῆρες, συγκερασμένοι μετὰ στοιχείων φυσικῆς ζωῆς καὶ λεπτῆς παρατηρήσεως ἐξυπηρετοῦν τὴν ἔκφρασιν βαθείας πνευματικότητος, ὡς παρατηρήσαμεν τοῦτο καὶ εἰς τὴν ψηφιδωτὴν εἰκόνα τῆς Παμμοκαρίστου⁵.

Ὡς πρὸς τὴν τεχνοτροπίαν τοῦ προσώπου, τοῦτο εἰκονίζεται κατ' ἐνώπιον χωρὶς ὅμως αὐστηρὰν τυπικὴν συμμετρίαν. Ὁ δεξιὸς ὀφθαλμὸς εἶναι μικρότερος, ἡ γριπὴ ρὶς σκιάζεται μόνον ἀπὸ τὸ ἀριστερὸν μέρος καὶ ἐν γένει ὅλον τὸ δεξιὸν ἥμισυ τοῦ προσώπου: γραμμὴ μετώπου, οὖς, μύσταξ, ὄφρυς ἀποδίδονται μὲ μικρὰν σμίκρινσιν. Τοῦτο ἀφαιρεῖ τὴν ἐντύπωσιν τῆς τυπικῆς ἀκινήσιας καὶ ζωογονεῖ τὸ πρόσωπον, ὅπερ ἐξάιρεται ἀκόμη μὲ τὸν ἐντατικὸν καὶ καλῶς ὑπολογισμένον φωτισμόν. Οἱ ἰσχυροὶ κίτρινοι τόνοι κάμνουν νὰ ἐξέχη ἡ μακρὰ ρὶς, τονίζουσαν ζωηρῶς τὰς γραμμὰς

¹ Βλ. W. NEUSS, Die Kunst der alten Christen, Augsburg, 1926, σ. 72 εἰκ. 145.

² P. TOESCA, Storia dell' arte italiana, I Torino, 1916, σ. 160 εἰκ. 92.

³ Ἐν G. MILLET, Le monastère de Daphni, Paris, 1899, Pl. XVII.

⁴ Βλ. WULFE-ALPATOFF, ἔ. ἀ. σ. 39.

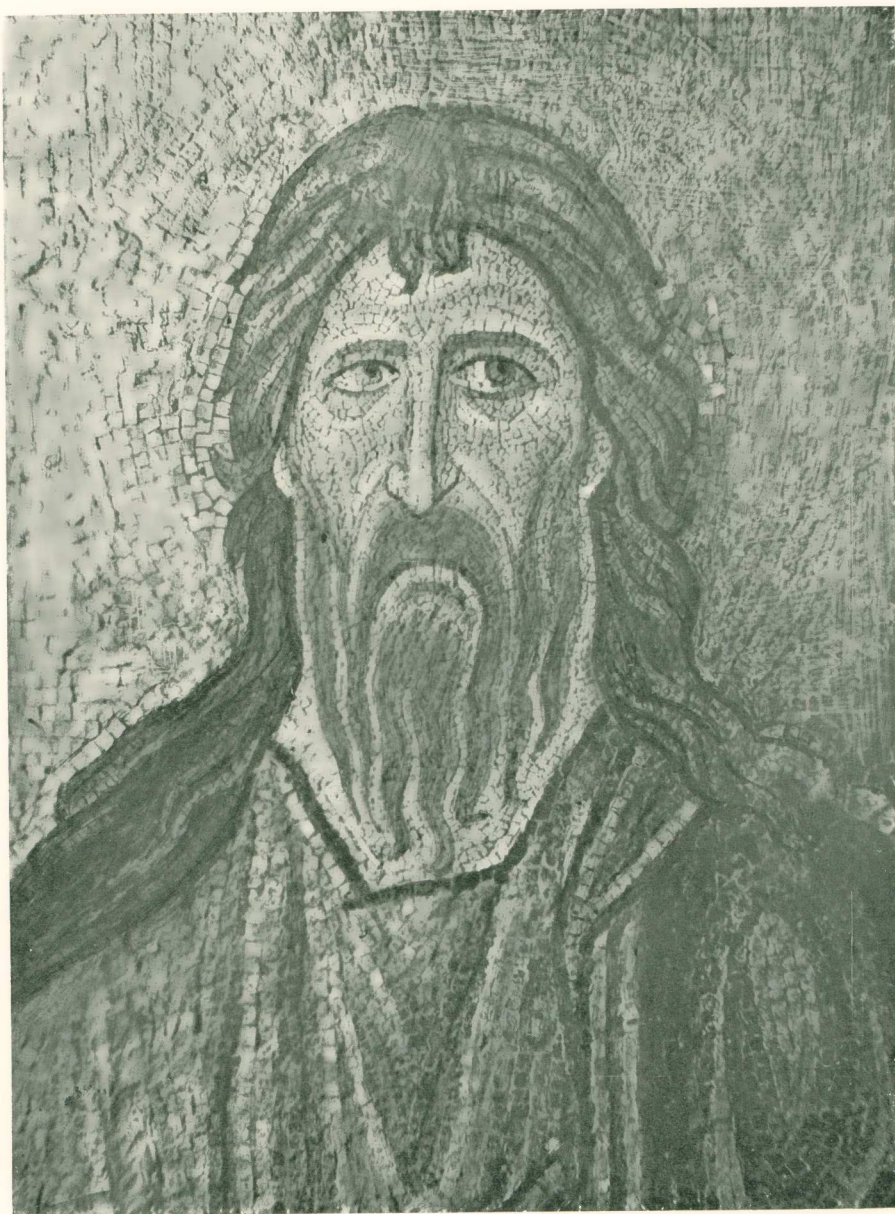
⁵ Πρακτικὰ Ἀκαδημίας Ἀθηνῶν, 8, ἔ. ἀ. σ. 363 κέ.

τῶν ρυτίδων καὶ βυθίζουσι μὲ τοὺς φωτεινοὺς τῶν κύκλους τὰς κόγχας τῶν ὀφθαλμῶν οὕτως, ὥστε νὰ ἀποδίδεται ἡ ἀσκητικὴ ἰσχύς τοῦ προσώπου. Τὸ σχῆμα τοῦ πίπτοντος πρὸς τὰ κάτω μύστακος, ὅπερ τονίζεται ἰσχυρῶς μὲ τὴν ἡμικυκλικὴν μαύρην γραμμὴν, ἣτις καλύπτει τὸ ἄνω χεῖλος, πολὺ συντελεῖ ἵνα προσδοθῇ ἰδιάζων προσωπικός τόνος εἰς τὴν φυσιογνωμίαν τοῦ Βαπτιστοῦ. Πρόσωπον καὶ λαιμὸς περιορίζονται δι' ἰσχυρᾶς μαύρης γραμμῆς ἐκ μεγαλύτερων ψηφίδων. Εἰς μικρὰν ἀπόστασιν ἡ παχεῖα αὐτῆ γραμμῆ προξενεῖ τὴν ἐντύπωσιν σκιᾶς, δι' ἧς τονίζεται ἡ πλαστικότης καὶ στρογγυλότης τοῦ προσώπου καὶ τοῦ λαιμοῦ. Εἰς τὸν τρόπον τῆς κατασκευῆς τῆς κόμης καὶ τοῦ γενείου παρατηρεῖται γραμμικὴ τις σχηματοποιήσις, ἡ ὅποια ὁμως δὲν ἐξαφανίζει ἐντελῶς φυσικὴν ἀπόδοσιν καὶ μαλακότητα. Ἄλλ' ἐκεῖνο ὅπερ κατ' ἐξοχὴν ἐμφυχώνει τὸ πρόσωπον εἶναι ἡ δύναμις τοῦ ζωηροῦ, αὐστηροῦ, συγκεντρωμένου βλέμματος, τὸ ὅποιον, ὅπως εἰς ὅλας σχεδὸν τὰς βυζαντινὰς εἰκόνας, ἐξασκεῖ μυστικὴν, μαγικὴν ἐπίδρασιν ἐπὶ τοῦ θεατοῦ, ὡς παρατηρεῖται εἰς τὴν πλησιεστέραν πρὸς τὸ πρωτότυπον ἀπόδοσιν τῆς εἰκόνας (βλ. εἰκ. 3 πίν. Β).

Αἱ ψηφίδες τοῦ προσώπου εἶναι μικραὶ (1-2 χιλιοστ.), τὸ σχῆμα δὲ καὶ τὸ μέγεθος αὐτῶν ἐξυπηρετοῦν τὸ σχέδιον καὶ τὸν φωτισμὸν μὲ τὴν λεπτότητα, ἣτις μόνον διὰ τοῦ χρωστικῆρος ἐπιτυγχάνεται. Ὁ χρωματισμὸς τοῦ προσώπου εἶναι σκοτεινὸς εἰς αὐστηρὰν ἀρμονίαν φαιῶν καὶ ἐλαιωδῶν τόνων. Αἱ τετράγωνοι ψηφίδες τῶν ἐνδυμάτων εἶναι ὡς συνήθως μεγαλύτεραι (4-5 χιλιοστά). Ὁ ἐλαιόχρωμος χιτῶν φωτίζεται μὲ φαιᾶς πτυχᾶς τὸ δὲ βαθύτερον ἱμάτιον μὲ πρασινοφαίους. Διὰ τῆς πτυχολογίας τοῦ ἐνδύματος ἀποδίδεται ἡ μαλακὴ ὑφή του (ὡς δύναται τις ἰδίως νὰ παρατηρήσῃ εἰς τὸ τμήμα τοῦ χιτῶτος τὸ πίπτον ἐπὶ τοῦ δεξιῦ βραχίονος ἢ εἰς τὸ πολύπτυχον τμήμα τοῦ ἱματίου τὸ περιζωννύον τὴν ὄσφυν) γενικῶς ὁμως ἡ πτυχολογία τίθεται εἰς δευτέραν μοῖραν· εἶναι τυπικὴ καὶ χωρὶς ζωῆν, ὅπως καὶ οἱ τόνοι τῶν χρωμάτων, τὸ βαρὺ περιγράμμα καὶ ἡ ἀκίνητος στάσις τοῦ σώματος.

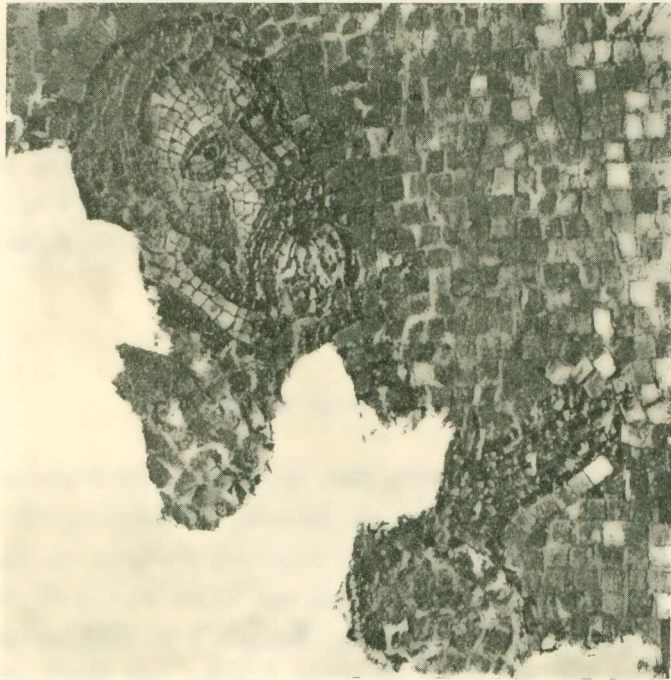
Ὅτι κατ' ἐξοχὴν ἐπισύρει τὴν προσοχὴν εἰς τὴν ὅλην εἰκόνα εἶναι τὸ αὐστηρὸν αὐλακωμένον πρόσωπον, ἰδίως δὲ τὸ βαθύ, τὸ διαπεραστικὸν σύννον βλέμμα· εἶναι ἐπίσης ἡ δεξιὰ χεὶρ, ἣτις τονίζεται καὶ ὡς χειρονομία καὶ ὡς σχέδιον καὶ τέλος ἡ μεγάλη λευκὴ κηλὶς τοῦ εἰληταρίου μετὰ τῆς ἐπιγραφῆς. Καὶ τὰ τρία αὐτὰ ὁμιλοῦν εἰς τὸν θεατὴν διὰ τὸ ἔργον καὶ τὸν προορισμὸν τοῦ Προδρόμου· δι' αὐτῶν ἐρμηνεύεται διὰ τῆς καλλιτεχνικῆς γλώσσης ὁ ψυχικὸς κόσμος τοῦ τέκνου τῆς Ἐρήμου, τοῦ Προδρόμου, ὅστις ἠσθάνθη τὴν προσέγγισιν τῆς ἐλεύσεως τοῦ Μεσσοῦ καὶ ἐγκατέλειψε τὴν ἔρημον διὰ νὰ ἔλθῃ νὰ ἀναγγείλῃ εἰς τοὺς ἀνθρώπους τὸν Ἄμνὸν τὸν αἶροντα τὴν ἁμαρτίαν τοῦ Κόσμου.

Διάφορον τεχνοτροπίαν δεικνύει ἡ σωζομένη μικρὰ κεφαλὴ τοῦ δεομένου δωρητοῦ



Εικ. 3.—Τὸ ἄνω τμήμα τῆς ψηφιδωτῆς εἰκότος τοῦ Προδοῦμου,
(μετὰ τὸν καθαρισμὸν καὶ τὴν συμπλήρωσιν).

παρὰ τοὺς πόδας τοῦ Βαπτιστοῦ, ἣτις εἶναι εἰργασμένη μετὰ μεγαλυτέρας ἐλευθερίας καὶ ταχύτητος ὡς πρὸς τὸ σχέδιον καὶ τὴν φωτοσκίασιν καὶ μὲ ἱκανὸν προσωπικὸν χαρακτῆρα (εἰκ. 4). Ζωηρὰ μαῦρα διαγράμματα ἀπομονώνουν τὴν κεφαλὴν· τὰ χαρακτηριστικὰ τοῦ προσώπου καὶ ἰδίως τὸ στόμα καὶ τὸ στρογγυλὸν πολὺν γένειον προδίδουν τὴν προσωπογραφίαν καὶ ἀποδίδονται διὰ τόνων χρωμάτων καὶ οὐχὶ διὰ διαγραμμάτων. Παρ' ὄλην τὴν ταχύτητα τῆς ἐκτελέσεως τὸ πρόσωπον τοῦ δωρητοῦ ἔχει τὴν ἰσχυρὰν ἐκφραστικὴν δύναμιν τοῦ δέους καὶ τοῦ σεβασμοῦ πρὸς τὸν πάτρωνά του Ἰωάννην τὸν



Εἰκ. 4. — Διασφζόμενα τμήματα τοῦ δωρητοῦ εἰκονιζομένου κάτω καὶ ἀριστερὰ τοῦ Προδρόμου.

Πρόδρομον. Ἡ στάσις τοῦ δωρητοῦ τούτου ἦτο πιθανώτατα ἡ συνήθης εἰς τὰς βυζαντινὰς εἰκόνας, ἔνθα εἰκονίζονται οὗτοι πρηνεῖς (πρβλ. λ. χ. τὴν προσωπογραφίαν τοῦ σεβομένου τὸν Χριστὸν αὐτοκράτορος ἐπὶ τοῦ τυμπάνου τῶν βασιλικῶν πυλῶν τοῦ ναοῦ τῆς ἁγίας Σοφίας Κωνσταντινουπόλεως καὶ ἑτέρας ὁμοίας παραστάσεις εἰς ψηφιδωτά, τοιχογραφίας καὶ φορητὰς εἰκόνας).

Ἡ παράστασις τέλος εἰς τὴν ἄνω ἀριστερὰν γωνίαν τῆς εἰκόνας, ἐξ ἧς διεσώθη μόνον μία χεὶρ εἰς στάσιν εὐλογίας, πρέπει νὰ συμπληρωθῇ διὰ προτομῆς τοῦ Χριστοῦ εὐλογοῦντος, ὡς γνωρίζομεν τοῦτο καὶ ἐξ ἄλλων παραδειγμάτων (πρβλ. τὴν ἀνωτέρω ἐγκαυστικὴν εἰκόνα ἐκ τῆς Μονῆς τοῦ Σινᾶ). Ὁ Πρόδρομος εἰκονίζεται ὡς προάγγελος

τοῦ Μεσσίου κατὰ τὴν προφητείαν τοῦ Μαλαχίου («ἰδοὺ ἐγὼ ἀποστέλλω τὸν ἄγγελόν μου πρὸ προσώπου σου» Μαλαχ. κεφ. 3 στ. 1)· διὸ καὶ ἐπεκράτησε λίαν ἐνωρὶς νὰ παρίσταται ὁ Πρόδρομος πτερωτὸς καὶ ἡ τοιαύτη τοῦ Προδρόμου παράστασις διακρίνεται κατ' ἐξοχὴν εἰς μεταβυζαντινὰς φορητὰς εἰκόνας.

Χρονολογία. Συμφώνως πρὸς τὴν ἀνωτέρω γενομένην τεχνικὴν ἀνάλυσιν τῆς ψηφιδωτῆς ταύτης εἰκόνας τοῦ Προδρόμου, δεχόμεθα ὅτι αὕτη δὲν δύναται νὰ εἶναι ἀρχαιοτέρα τοῦ ΙΑ' αἰῶνος, δὲν ἔχει δὲ καὶ τοὺς χαρακτῆρας τῆς τέχνης τῆς ἐποχῆς τῶν Παλαιολόγων. Ἡ ἡμετέρα εἰκὼν, διατηροῦσα τὸν τύπον τῶν παλαιοχριστιανικῶν εἰκόνων τοῦ Προδρόμου (Σινᾶ, Ραβέννης καὶ μικρογραφίας τοῦ ἀλεξανδρινοῦ χειρογράφου τοῦ Ἰνδικοπλεύστου), συγγενέουσα δὲ κατὰ τὴν τεχνοτροπίαν πρὸς τὰ ψηφιδωτὰ τοῦ τέλους τοῦ ΙΑ' αἰῶνος, δύναται νὰ χρονολογηθῆ εἰς τὰ τέλη τοῦ ΙΑ' ἢ τὸ πολὺ εἰς τὰς ἀρχὰς τοῦ ΙΒ' αἰῶνος, εἰς ἣν ἐποχὴν ἀνάγεται καὶ ἡ ὑφ' ἡμῶν δημοσιευθεῖσα ἱστορικὴ εἰκὼν τῆς Παμμακαρίστου, μεθ' ἧς πολλαχῶς συνδέεται ἡ εἰκὼν αὕτη τοῦ Πατριαρχικοῦ ναοῦ Κωνσταντινουπόλεως.

ΕΙΚΩΝ ΤΗΣ ΠΑΝΑΓΙΑΣ ΤΟΥ ΜΟΥΧΛΙΟΥ

Ἡ ψηφιδωτὴ εἰκὼν τῆς Παναγίας εἶναι τοποθετημένη ἐπὶ προσκυνηταρίου ἐντὸς τοῦ τρικύγχου μικροῦ βυζαντινοῦ ναοῦ τῆς Παναγίας τοῦ Μουχλίου, τοῦ εὑρισκομένου εἰς τὴν συνοικίαν τοῦ Φαναρίου, τῆς μόνης βυζαντινῆς ἐκκλησίας τῆς Κωνσταντινουπόλεως, ἣτις δὲν μετετρέπη εἰς Τζαμίον ὑπὸ τῶν Τούρκων, χάρις εἰς τὸν χριστιανὸν ἀρχιτέκτονα Χριστόδουλον, εἰς τὸν ὅποιον Μωάμεθ ὁ Β' ἐδώρησε τὸν ναὸν μετὰ τὴν ἀποπεράτωσιν τοῦ ὑπ' αὐτοῦ ἰδρυθέντος Τζαμίου τοῦ Πορθητοῦ (Μεχμεδιέ), κτισθέντος ἐπὶ τοῦ κατεδαφισθέντος περιφήμου σταυρικοῦ μετὰ πέντε τρούλλων μεγαλοπρεποῦς ναοῦ τῶν Ἁγίων Ἀποστόλων, τοῦ μαυσωλείου τῶν βυζαντινῶν Αὐτοκρατόρων. Ὁ ναὸς τοῦ Μουχλίου γνωρίζομεν ὅτι ἀνιδρύθη κατὰ τὰ τέλη τοῦ ΙΓ' αἰῶνος ὑπὸ τῆς νόθου θυγατρὸς τοῦ Αὐτοκράτορος Μιχαὴλ Παλαιολόγου, Μαρίας Παλαιολογίνης, συζύγου τοῦ Μογγόλου Χάνου Ἀπαγᾶ (καλουμένης διὰ τοῦτο καὶ Δεσποίνης τῶν Μογγολίων ἢ Μογουλίων) διὸ καὶ ὁ ὑπ' αὐτῆς ἰδρυθεὶς ναὸς, ὅστις ἐχρησίμευσεν ὡς Καθολικὸν Μονῆς ἔνθα ἐμόνασεν ἡ Μαρία Παλαιολογίνα, ἐκλήθη Παναγία τῶν Μογουλίων καὶ κοινῶς Μογουλιώτισσα-Μουχλιώτισσα καὶ τέλος Μουχλίον¹.

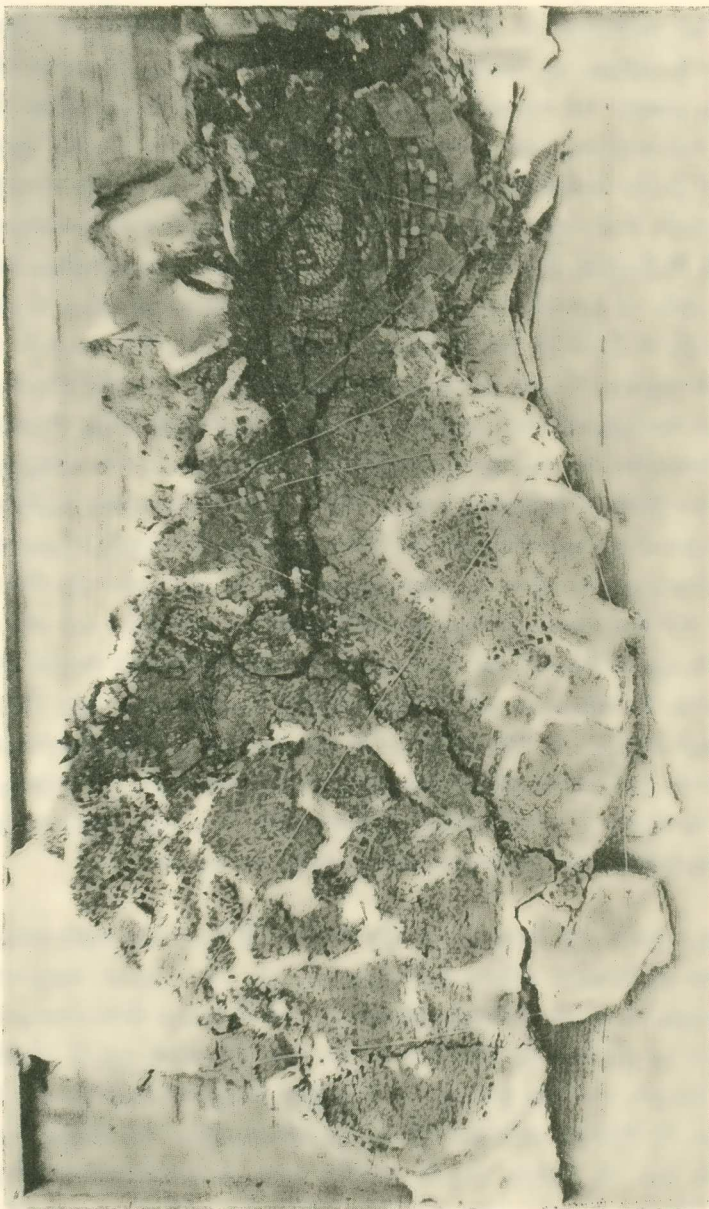
¹ Διὰ τὴν ἱστορίαν τοῦ Μουχλίου βλ. Α. ΠΑΣΠΑΤΗΝ, Βυζαντινὰ μελέται, Κωνσταντινούπολις, 1877, σ. 389 κέ. Α. V. MILLINGEN, Byzantine churches in Constantinople, London, 1912, σ. 272-279, διὰ τὸ ἀρχιτεκτονικὸν δὲ σχῆμα τοῦ ναοῦ, βλ. Ν. BRUNOV, ἐν Byz. Neugr. Jhb. 6,

Ἡ εἰκὼν αὕτη (0,75 × 0,37 μ.) ἦτο ὀλόκληρος κεκαλυμμένη διὰ μεταγενεστέρως ἀργυρᾶς ἐπενδύσεως ἐξαιρουμένου τοῦ προσώπου, ὅπερ ἐκ τῶν πολλῶν βερνικίων ἦτο σκοτεινὸν καὶ δυσδιάκριτον. Ἐπιμελεία τοῦ λογίου καὶ φιλοτέχνου Μητροπολίτου Λαοδικείας Δωροθέου καὶ δαπάναις τοῦ ναοῦ ἡ εἰκὼν αὕτη ἀποκατεστάθη εἰς τὴν ἀρχικὴν τῆς μορφῆν διὰ τοῦ αὐτοῦ ἐμπείρου καλλιτέχνου κ. Βασματζίδη. Ἡ ἀφαίρεσις ὅμως τῆς καλυπτοῦσης τὴν εἰκόνα ἐπενδύσεως ἀπεκάλυψεν ὅτι δὲν πρόκειται περὶ φορητῆς ἐπὶ ξύλου μωσαϊκῆς εἰκόνας, ἀλλὰ περὶ τμήματος μωσαϊκοῦ τοίχων, ὅπερ εἴτε ἀπεσπᾶσθη ἀπὸ τοὺς τοίχους τοῦ ναοῦ εἴτε κατέπεσε καὶ περισυνελέγη εἰς τεμάχια (εἰκ. 5). Αἱ ψηφίδες δηλαδὴ τοῦ μωσαϊκοῦ εὐρέθησαν ἐμπεπηγμένοι ἐπὶ κονιάματος ὁμοίου πρὸς τὸ χρησιμοποιούμενον διὰ τοὺς τοίχους, χωρὶς τοῦτο νὰ εἶναι προσκεκολλημένοι εἰς τὸ ξύλον τὸ ὁποῖον ἐχρησιμοποιήθη ὡς θήκη. Τὸ μωσαϊκὸν τοῦτο, ὅπερ ἀνευρέθη εἰς τεμάχια ἐλλιπῆ καὶ ἀτάκτως τοποθετημένα, συνεκολλήθη ἀφοῦ πρῶτον τὰ τμήματα προσηρμύσθησαν κατὰ τὸ δυνατὸν εἰς τὰς οἰκείας θέσεις· ἐνεφανίσθη οὕτως εἰκὼν τῆς Θεοτόκου μέχρι περίπου τῶν γονάτων, καθημένης καὶ κρατούσης εἰς τὰς ἀγκάλας αὐτῆς τὸν Χριστόν, ὡς δεικνύει ἡ εἰκὼν 6 (πίν. Γ), καὶ αἱ ἰδιαίτερος ληφθεῖσαι κεφαλῆ τῆς Θεοτόκου καὶ τοῦ Χριστοῦ εἰς τὰς εἰκ. 7 (πίν. Δ) καὶ εἰκ. 8. Ἀτυχῶς τὸ μωσαϊκὸν εὐρέθη ἰσχυρῶς κατεστραμμένον ἔχον μεγάλην ρωγμὴν εἰς τὸ πρόσωπον τῆς Θεοτόκου, ἣτις διήκει ἀπὸ τοῦ ἀριστεροῦ κροτάφου διὰ τοῦ ἀριστεροῦ ὀφθαλμοῦ καὶ τῆς ρινὸς μέχρι τοῦ δεξιοῦ ὠτός, μὲ ὄλην δὲ τὴν προσεκτικὴν ἀποκατάστασιν δὲν ἀπεφύχθη μικρά τις παραμόρφωσις. Τὸ πρόσωπον τοῦ Χριστοῦ εὐρέθη ἐλλιπὲς κατὰ τοὺς ὀφθαλμούς καὶ τὴν ἀριστερὰν παρεῖαν, ἐκ τοῦ σώματος δὲ τοῦ Χριστοῦ καὶ τῆς Θεοτόκου ὑπάρχουν κενά, τὰ ὅποια ἐπιτρέπουν μὲν νὰ διακρίνωμεν τὰς χειρονομίας καὶ στάσεις μὲ δυσκολίαν ὅμως δυνάμεθα ν' ἀντιληφθῶμεν ἐξ ὀλοκλήρου τὸν ρυθμὸν τῆς κινήσεως καὶ τῆς πτυχολογίας (πρὸς τὴν εἰκ. 5).

Τύπος, τεχνικὴ καὶ τεχνιοτροπία τῆς εἰκόνας. Ἡ Θεοτόκος παρίσταται καθημένη κατ' ἐνώπιον μὲ ἐλαφρὰν κίνησιν τοῦ σώματος: τῶν μὲν γονάτων πρὸς τὰ δεξιὰ τοῦ δὲ κορμοῦ πρὸς τὰ ἀριστερὰ ἐστραμμένου· πρὸς τὰ ἀριστερὰ εἶναι ἐπίσης ἐστραμμένη καὶ ἡ κεφαλὴ μὲ μικρὰν πρὸς τὰ κάτω κλίσιν. Διὰ τῆς δεξιᾶς χειρὸς στηρίζει ἡ Θεοτόκος τὸν Χριστόν ἀπὸ τῆς ὀσφύος, τὴν ἀριστερὰν δὲ ἔχει ἠπλωμένην μὲ τὴν παλάμην πρὸς τὰ ἔξω. Ὁ Χριστὸς κάθεται ἀνέτως εἰς τὴν ἀγκάλην τῆς Μητρὸς μὲ τὸ σῶμα ἐστραμμένον πρὸς τὰ πλάγια, τὴν δὲ κεφαλὴν κατὰ τὰ τρία τέταρτα καὶ εὐλογεῖ διὰ τῆς δεξιᾶς. Ἡ στροφὴ τοῦ παιδὸς πρὸς τὰ πλάγια, ὡς καὶ ἡ χειρονομία τῆς Παναγίας,

1928, σ. 514 κέ., πρὸς τὴν καὶ μελέτην τοῦ Μητροπολίτου ΛΑΟΔΙΚΕΙΑΣ ΔΩΡΟΘΕΟΥ ἐν «Ὁρθοδοξία» τοῦ ἔτους 1934 σ. 204 κέ. Ἡ ἐξεταζομένη εἰκὼν ἀναφέρεται καὶ ἐν Byz. Zeitschrift, 26, 1926, σ. 249, ὑπὸ τῶν ALPATOR καὶ BRUNOV.

μαρτυροῦν ὅτι δὲν πρόκειται περὶ ἀπλῆς παραστάσεως τῆς Θεοτόκου βρεφοκρατούσης,



Εἰκ. 5.—Τὸ μωσαϊκὸν τῆς Θεοτόκου ὡς ἀνευρέθη μετὰ τὴν ἀφαίρεσιν τῆς ἐπενδύσεως.

ἀλλ' ὅτι αὕτη ἀπετέλει τμῆμα συνθέσεως. Τὴν τοιαύτην στάσιν συναντῶμεν εἰς τὴν



*Εἰκ. Β.—Ἀποκατάστασις τοῦ μωσαϊκοῦ τῆς Θεοτόκου μετὰ τὰ διασωθέντα τεμάχια
προσηρμοσμένα εἰς τὰς οἰκείας θέσεις.*



Εἰκ. 7.— Ἡ κεφαλὴ τοῦ μωσαϊκοῦ τῆς Θεοτόκου μετὰ τὴν ἀποκατάστασιν.

Προσκύνηση των Μάγων - ὡς τμήμα τῆς Γεννήσεως ἢ καὶ ὡς ἀνεξάρτητον σύνθεσιν¹ - καὶ εἰς τὴν παράστασιν τῆς Θεοτόκου μετὰ τοὺς δωρητὰς ἢ τοὺς κήτορας².

Ἡ δευτέρα αὕτη ἐκδοχὴ εἶναι πιθανωτέρα, διότι ἡ χειρονομία αὕτη τῆς Θεοτόκου εἰς τὴν Προσκύνησιν τῶν Μάγων παρατηρεῖται σπανιώτερον καὶ εἰς πολὺ ἀρχαιοτέρας παραστάσεις, τοὺναντίον δὲ κατὰ κανόνα σχεδὸν παρατηρεῖται εἰς τὰς βυζαντινὰς εἰκόνας ὅταν ἡ Θεοτόκος μετὰ τοῦ παιδὸς παρίσταται εὐλογοῦσα δωρητὰς ἢ δεχομένη τὸν προσφερόμενον ναὸν ὑπὸ τῶν κητόρων (πρβλ. τὰ ἀνωτέρω προσαχθέντα παραδείγματα).

Ἡ προέλευσις τῆς εἰκόνης ἐκ μωσαϊκοῦ τοῦ τοίχου προδίδεται καὶ ἐκ τῆς τεχνικῆς καὶ τεχνοτροπίας. Ἡ τεχνικὴ τοῦ μωσαϊκοῦ τῆς Παναγίας τοῦ Μουχλίου δὲν παρουσιάζει τὴν ἐπιμέλειαν καὶ τυπικότητα τῶν φορητῶν μωσαϊκῶν εἰκόνων. Αἱ ψηφίδες τῶν προσώπων εἶναι μεγαλύτεραι (2-4 χιλιοστὰ) καὶ πολὺ περισσότερον ἀκανόνιστοι εἰς τὸ σχῆμα καὶ τὸ μέγεθος, τοποθετημένοι μετὰ ἰκανὴν ἐλευθερίαν καὶ ἀκολουθοῦσαι τὰς κυριωτέρας γραμμὰς τοῦ προσώπου. Αἱ ψηφίδες τῶν ἐνδυμάτων εἶναι μεγαλύτεραι (4-6 χιλιοστὰ) καὶ ἀκολουθοῦν τὴν φορὰν τῶν πτυχώσεων, δὲν εἶναι δὲ πυκνῶς τοποθετημένοι, ἀλλ' ἀφίουν εἰς τὰ διάμεσα νὰ φαίνεται τὸ ἔγχρωμον κονίαμα. Ἡ ἐλευθερία αὕτη τῆς τεχνικῆς ἀνταποκρίνεται εἰς τὴν ἐλευθερίαν τῆς ἐκτελέσεως καὶ τῆς τεχνοτροπίας.

Εἶδομεν ὅτι εἰς τὴν στάσιν τῆς Θεοτόκου καὶ τοῦ παιδὸς δίδεται μετὰ τὰς στροφὰς κινήσεις καὶ ἄνεσις. Ἐκ τῶν ὀλίγων ἐνδείξεων τοῦ ἐνδύματος τῆς Θεοτόκου γίνεται φανερόν ὅτι ἡ πτυχολογία ἦτο πλουσία, μαλακὴ καὶ πλήρης κινήσεως, ἀποδιδόμενη διὰ πέντε ἀποχρώσεων κυανοῦ καὶ ἐνιαχοῦ διὰ λεπτῶν μελανῶν ψηφίδων διὰ τὰς πολὺ βαθεῖας σκιὰς ἢ τὰ διαγράμματα. Ἡ λεπτὴ χρυσῆ παρυφὴ ἐκ μιᾶς σειρᾶς ψηφίδων, εἰς ἣν καταλήγει ὅλον τὸ ἐνδυμα ὁμοιομόρφως, δὲν παρουσιάζει τὰς τυπικὰς τεθλασμένας γραμμὰς ἀλλὰ ἐξαίρει τὸ σχῆμα καὶ τὴν μαλακότητα τοῦ ὑφάσματος. Τοῦτο ἰδίως διαφαίνεται εἰς τὴν περιβάλλουσαν τὸ πρόσωπον χρυσῆν παρυφὴν, ἣτις δὲν χρησιμοποιεῖται ἀπλῶς ὡς διακοσμητικὸν πλαίσιον, ἀλλὰ μετὰ τὴν ἐλαφρὰν τῆς διακύμανσιν καὶ τὰς διακεκομμένας γραμμὰς τῆς εἰς τὴν βᾶσιν τοῦ λαιμοῦ ἀναπαριστᾷ μετὰ ἀληθοφάνειαν τὰς στροφὰς καὶ κλίσεις τοῦ λεπτοῦ ὑφάσματος τοῦ μαφορίου. Τὸ πρόσωπον τῆς Θεοτόκου, ὅπερ ἔχει ἑλληνικὸν τύπον μετὰ τὴν εὐθειᾶν ρῖνα, τὸ μικρὸν σαρκῶδες στόμα, τὸ λίαν ὠσειδὲς σχῆμα, τὸν ὑψηλὸν λαιμόν, ἀποδίδεται ἐντόνως κατὰ

¹ Βλ. λ. χ. εἰς τὰ ψηφιδωτὰ Δαφνίου τὴν σκηνὴν τῆς προσκυνήσεως τῶν Μάγων (G. MILLET, Le monastère de Daphni, ἔ. ἀ. Pl. XVII) ΤΟΥ ΑΥΤΟΥ, Adoration des Mages, ἐν Monum. Piot, II (1895) σ. 198 κ.ε.

² Βλ. G. MILLET, Mista, Paris, 1910, Pl. 90⁴, 95^a κ.ε. ὁμοίως ΤΟΥ ΑΥΤΟΥ, Iconographie de l'Évangile, Paris, 1916, fig. 87 (σελ. 140) 103 (σ. 152), 106 (σ. 154) 121 (σ. 166) κ. ε.

τρόπον ὀπτικὸν μὲ ἐναλλαγὴν ροδίνων καὶ σκιερῶν τόνων, χωρὶς νὰ γίνεταί χρησις διαγραμμάτων ἢ σχεδίου (ὡς παρατηρεῖται τοῦτο λ. χ. εἰς τὴν ἀνωτέρω εἰκόνα τοῦ Προδρόμου). Σκιαὶ ἐκ δύο τόνων πρασίνου, τολμηρῶς τοποθετημέναι ἐκατέρωθεν τῆς ρινὸς μέχρι τοῦ κάτω χείλους, εἰς τοὺς ὀφθαλμοὺς καὶ ὑπὸ τὴν σιαγόνα «πλάθουν» τὸ ἀνάγλυφον τοῦ προσώπου καὶ ἀποδίδουν τὰ χαρακτηριστικὰ αὐτοῦ· τὰ φωτεινὰ μέρη



Εἰκ. 8.—Ἡ κεφαλὴ τοῦ Χριστοῦ.

ἀποδίδονται διὰ δύο ροδίνων τόνων, χρησιμοποιεῖται δὲ καὶ τὸ μέγεθος τῶν ψηφίδων διὰ νὰ τονισθῇ ὁ φωτισμός.

Μὲ τὸν αὐτὸν ὀπτικὸν τρόπον παρίσταται καὶ ἡ μικρὰ κεφαλὴ τοῦ Χριστοῦ. (εἰκ. 8). Τὰ χαρακτηριστικὰ τοῦ προσώπου—ὅσα διεσώθησαν—δὲν σχεδιάζονται ἀλλ' ἀποδίδονται ἐλευθέρως καὶ τολμηρῶς μὲ φῶς καὶ σκιά. Ὁ τεχνίτης δὲν ἐργάζεται μὲ γραμμὴν καὶ σχέδιον ἀλλὰ μὲ ὑπολογισμὸν τῆς φαινομενικῆς ἐντυπώσεως τὴν ὁποίαν προξενεῖ εἰς τὸν θεατὴν, διὸ καὶ τὸ μωσαϊκὸν τοῦτο δέον ἀπὸ τινος ἀποστάσεως νὰ παρατηρη-

ται. Τὰ περιγράμματα μόνον εἶναι ἔντονα, ἐπειδὴ τὸ ἐξωτερικὸν περίγραμμα τῆς γραμμικῆς τεχνοτροπίας διετήρησεν ἡ βυζαντινὴ ζωγραφικὴ εἰς ὅλα αὐτῆς τὰ εἶδη καὶ τὰ στάδια· ἐνταῦθα ὅμως δὲν παρατηρεῖται ἀφαίρεσις ἢ ὑπερβολὴ εἰς τὸ περίγραμμα ἢ εὐαισθησία τῆς γραμμῆς, ἥτις διαγράφει τὴν παιδικὴν κεφαλὴν, ἀποδεικνύει ὅτι αἱ ἀληθεῖς μορφαὶ συγκινοῦν τὸν καλλιτέχνην καὶ ἡ φυσικὴ παρατήρησις ὀδηγεῖ τὴν χεῖρά του.

Χρονολογία. Ἡ παρατηρουμένη κίνησις, ἡ ἀνθρωπίνῃ χάρις καὶ ἀλήθεια εἰς τὴν ὄλην παράστασιν τῆς Θεοτόκου καὶ τοῦ παιδίου, ἡ πλήρης μαλακότητος ἀπόδοσις τοῦ ἐνδύματος, ὁ λεπτὸς ἑλληνικὸς τύπος τοῦ προσώπου μὲ τὸν ὑψηλὸν λαιμόν, πάντα ταῦτα προδίδουσι παλαιολόγειον ἐποχὴν, ἥτοι τὰ τέλη τοῦ ΙΙ' ἢ τὸν ΙΔ' αἰῶνα. Καθαρὸν ἰδίως μαρτύριον τῆς παλαιολογείου περιόδου εἶνε ἡ κατασκευὴ τῶν μικρῶν ὀφθαλμῶν, οἱ ὅποιοι λαμπυρίζουσι ἐντὸς βαθείας σκιᾶς. Παράλληλα παραδείγματα θὰ ἡδύνατό τις νὰ προσαγάγῃ πλήθος εἰκόνων καὶ τοιχογραφιῶν τοῦ ΙΔ' αἰῶνος, τὴν πλησιεστέραν ὅμως συγγένειαν εὐρίσκομεν εἰς σειρὰν ψηφιδωτῶν παραστάσεων τοῦ Καθολικοῦ τῆς Μονῆς τῆς Χώρας (Καχριεῖ Τζαμίου)¹.

Πρὸς τὴν ἐκ τῆς τεχνοτροπίας ἐξαγομένην χρονολογίαν τῆς ψηφιδωτῆς ταύτης εἰκόνος συμφωνεῖ καὶ ἡ ἱστορία τοῦ ναοῦ, εἰς τὸν ὁποῖον ἀνήκει ἡ ἐξεταζομένη παράστασις, ἥτοι δύναται τὸ μωσαϊκὸν τοῦτο νὰ χρονολογηθῇ εἰς τὰ τέλη τοῦ ΙΙ' αἰῶνος ὁπότε ἀνέκτισε καὶ διεκόσμησεν, ὡς ἐν ἀρχῇ εἶδομεν, τὸν ναὸν τοῦτον ἡ δέσποινα τῶν Μουγουλίων Μαρία Παλαιολογίνα. Τὸ διασωθὲν πολύτιμον τοῦτο τμῆμα ἐκ τῶν μωσαϊκῶν τοῦ ναοῦ μαρτυρεῖ ὅτι ἡ ἐξαφανισθεῖσα διακόσμησις τοῦ ναοῦ τοῦ Μουχλίου θὰ εἶχε μεγάλην συγγένειαν πρὸς τὰ σύγχρονα σχεδὸν πρὸς αὐτὸ μωσαϊκὰ, τὰ διασωθέντα μέχρις ἡμῶν ἐν τῷ Καθολικῷ τῆς Μονῆς τῆς Χώρας.

ΑΝΑΚΟΙΝΩΣΕΙΣ ΜΗ ΜΕΛΩΝ

ΦΑΡΜΑΚΟΓΝΩΣΙΑ.— Οἱ ἐγκεφαλόλιθοι τῶν ἰχθύων ὡς φάρμακον*, ὑπὸ **Θεοδώρου Γ. Σταθοπούλου.** Ἀνεκρινώθη ὑπὸ κ. Α. Χ. Βουρνάζου.

Εἰς τὰς παρ' ἡμῖν ἀκτὰς ἀπαντῶσιν ἰχθύες τινές, ἐντὸς τῆς κρανιακῆς κοιλότητος τῶν ὁποίων ἀνευρίσκονται λιθάρια ἀρκετοῦ ὀπωσδήποτε μεγέθους, τὰ ὅποια ὑπὸ τῶν λαϊκῶν τάξεων θεωροῦνται ὅτι ἀποτελοῦσι φάρμακον ἔχον μεγάλην θεραπευτικὴν

¹ Πρβλ. λ. χ. ἐν F. SCHMIDT, Kachrie-Dzami (Λεύκωμα τοῦ XI τόμου τοῦ Δελτίου τοῦ ρωσικοῦ Ἰνστιτούτου Κωνσταντινουπόλεως) Μόναχον, 1906, πίν. ΙΙ², ΙΙΙ¹⁻² κ. ἄ.

* THÉODORE G. STATHOPOULOS.— Les Calculs cérébraux des poissons employés comme médicament