

4) Un autre facteur qui influe sur la durée de conservation est le temps qui s'écoule entre la cueillette et l'entrée dans la frigidaire. La durée de conservation est plus longue quand le temps qui s'écoule entre la cueillette et l'entrée en frigidaire est plus court.

5) La perte de poids est fonction du cépage. Cette perte est inversement proportionnelle à la teneur en sucre des raisins.

Les raisins des cépages qui ont fait l'objet de l'expérimentation sont classés, en raison de leur perte de poids comme il suit :

- | | | |
|------------------------------------------------|--|----------------|
| 1) Sideritis | | à gros grains. |
| 2) Fraoula, Rhazaki, Peteinos | | |
| 3) Sultanina et Syriki (à grains plus petits). | | |

ΠΕΤΡΟΓΡΑΦΙΑ. — Παρουσία μεσοζωϊκῶν ἠφαιστειτῶν εἰς τὴν χερσόνησον τῆς Περαχώρας *, ὑπὸ Μ. Κ. Μητσοπούλου καὶ Γ. Παρασκευοπούλου.

Ἡ χερσόνησος τῆς Περαχώρας κατὰ Renz, συνίσταται ἐκ στρωμάτων τῆς ζώνης τῆς Ἀνατολικῆς Ἑλλάδος καὶ μόνον εἰς τὸ δυτικὸν αὐτῆς ἄκρον σημειοῦται παρουσία στοιχείων τῆς ζώνης Παρνασσῶ-Γκιώνας¹. Ἐκ τῶν νεωτέρων ἰζημάτων ἐμφανίζονται κατὰ μῆκος τῆς παρακτίου περιοχῆς ἀπὸ Λουτρακίου μέχρι τῆς λίμνης Βουλιαγμένης ἀποθέσεις τοῦ Τυρρηνίου².

Ἐκ τῆς ὀφειολιθικῆς ὁμάδος, χαρακτηριστικῆς τῆς ζώνης τῆς Ἀνατολικῆς Ἑλλάδος, εἶναι γνωστὴ ἡ παρουσία σερπεντινῶν εἰς τὰ Γεράνεια ὄρη, μεταξὺ τῶν χωρίων Σχοίνου καὶ Μάζι· οὗτοι ἐκτείνονται πρὸς Β μέχρι τοῦ κόλπου τῆς Λιβαδόστρας, πρὸς τὰ ΝΔ δὲ μέχρι τῶν ἀνατολικῶν κλιτύων τῆς ὄρεινῆς μάζης τοῦ Λουτρακίου. Ἐπιπροσθέτως εἰς τὰς δυτικὰς παρυφὰς τοῦ ὄγκου τοῦ Λουτρακίου μεταξὺ Περαχώρας-Λουτρακίου ἀναφέρεται ὑπὸ τοῦ Α. Philippon ἡ ἐμφάνισις ἐκρηξιγενοῦς πετρώματος ὁμοίου πρὸς πορφύρον³.

Βάσει τῶν ἡμετέρων ἐρευνῶν διεπιστώθη ἡ παρουσία εἰς πλείστα σημεία τῆς χερσονήσου τῆς Περαχώρας παλαιῶν ἠφαιστειτῶν στενῶς συνδεδεμένων πρὸς

* Μ. Κ. ΜΙΤΣΟΠΟΥΛΟΣ et G. ΠΑΡΑΣΚΕΥΟΠΟΥΛΟΣ, Sur la présence de roches volcaniques d'âge secondaire dans la presqu'île de Pérachora.

¹ C. Renz, Die Tektonik der griechischen Gebirge. Πραγματεῖαι Ἀκαδ. Ἀθηνῶν. τόμ. 8, Ἀθῆναι 1940 (βλέπε τεκτονικὸν χάρτην).

² Μ. Κ. Μιτσοπούλου, Le Quaternaire marin (Tyrrhénien) dans la presqu'île de Pérachora. Πρακτ. Ἀκαδ. Ἀθηνῶν, τόμ. 8 (1933) 286-292.

³ A. Philippon, Der Peloponnes, Berlin 1892, p. 21.

τοὺς ἰουρασικούς - παλαιοκρητιδικούς σχιστοκερατολίθους τῆς σειρᾶς Ἀνατολικῆς Ἑλλάδος, ἐντὸς τῶν ὁποίων οὔτοι καὶ συναντῶνται. Γενικῶς ἡ ὕπαρξις ἠφαιστεϊτῶν εἰς τὴν ὁμάδα τῶν πραιοινολίθων τῆς ζώνης τῆς Ἀνατολικῆς Ἑλλάδος εἶναι ἐλάχιστα γνωστή· ὁ J. Brunn δίδει στοιχεῖά τινα περὶ τῶν ἠφαιστεϊτῶν οὔτινες ἀνήκουν εἰς τοὺς ὀφειολίθους τῆς Πίνδου¹.

Ἐντὸς τῶν σχιστοκερατολίθων, οὔτινες ἔχουν μεγάλην ἐξάπλωσιν εἰς τὴν ὑπὸ ἐξέτασιν περιοχὴν, ἐμφανίζονται εἰς πολλὰ σημεῖα τῆς περιοχῆς ταύτης ἐκρηξιγενῆ πετρώματα πραιοινόμελα καὶ ἐν καταστάσει ἀποσαθρώσεως εὐρισκόμενα. Ταῦτα εἰς πολλὰς περιπτώσεις, λόγῳ τῆς ἐντόνου ἀποσαθρώσεως αὐτῶν, τῆς περιορισμένης εἰς ἔκτασιν ἀναπτύξεως καὶ τῆς ἀναμείξεως αὐτῶν πρὸς τοὺς παρακειμένους σχιστοκερατολίθους, δὲν ἐπισύρουν τὴν προσοχὴν τοῦ παρατηρητοῦ καὶ συγχέονται πρὸς τὰ γειτονικὰ σχιστοκερατολιθικὰ πετρώματα, μὲ τὰ ὁποῖα εἰς περιπτώσεις μικροῦ πάχους τῶν ἠφαιστεϊτῶν, ἐμφανίζονται συμπυκνωθέντα. Ἐντύπωσιν ἰδιαιτέρου ἀθροίσματος δίδουν ταῦτα, ὅταν καταλαμβάνουν μεγαλύτεραν ἔκτασιν, ὅπως συμβαίνει εἰς τοὺς ἠφαιστεϊτας τῆς τοποθεσίας «Μποῦτσι», ἐπὶ τῆς ὁδοῦ Λουτρακίου - Περαιχώρας, περὶ τὰ 3 χιλιόμετρα μακρὰν τοῦ Λουτρακίου, ὡς ἐπίσης καὶ εἰς τοὺς ἠφαιστεϊτας τοὺς ἐμφανιζομένους παρὰ τὴν λίμνην Βουλιαγμένην. Ἐκ τῶν πολλῶν ἐμφανίσεων τῶν τοιαύτης φύσεως πετρωμάτων ἀναφέρουμεν πλὴν τῶν ἄνω δύο περιπτώσεων, τὰς κάτωθι:

1. Δύο ἐτέρας μικρὰς ἐμφανίσεις πλησίον ἀλλήλων κειμένας, ὀλίγον τι πέρα τοῦ ρεύματος «Μποῦτσι» καὶ βορειοδυτικῶς τούτου, ἐπὶ τῆς ὁδοῦ Λουτρακίου - Περαιχώρας.

2. Μίαν ἐμφάνισιν παρὰ τὸ ἐρημοκλήσιον τῆς Ἀγίας Παρασκευῆς.

3. Κάτωθεν τῆς Μονῆς τοῦ Ἀγ. Ἰωάννου καὶ

4. Ἀνατολικῶς τῆς Μονῆς ταύτης παρὰ τὸ ἐρημοκλήσιον τοῦ Ἀγ. Παντελεήμονος.

Τέλος αἱ ἐμφανίσεις μεσοζωϊκῶν ἠφαιστεϊτῶν συνεχίζονται καὶ εἰς τὴν μετὰ τὴν Περαιχώρας καὶ λίμνης Βουλιαγμένης περιοχὴν, ὡς καὶ κατὰ μῆκος τῆς ἀκτῆς πέραν τῶν ἐκβολῶν τοῦ ρεύματος «Μποῦτσι» καὶ βορειοδυτικῶς τούτου.

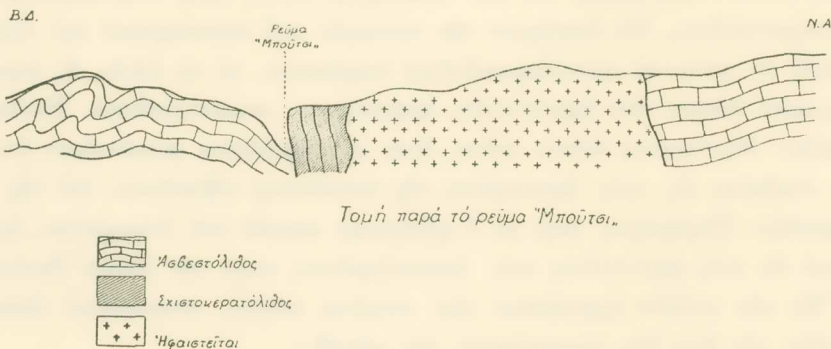
Τῆς παρουσίας ἀνακρινώσεως ἐπισυνάπτεται γεωλογικὸν σκαρίφημα τῆς ἐμφανίσεως τῶν ἠφαιστεϊτῶν παρὰ τὸ ρεῦμα «Μποῦτσι», ὡς καὶ τομὴ ἀναφερομένη εἰς τὴν ἰδίαν ἐμφάνισιν.

II. Ἐκ τῆς μελέτης τῶν ἠφαιστεϊτῶν τῆς χερσονήσου τῆς Περαιχώρας προ-

¹ Brunn J., Note préliminaire sur la présence de roches volcaniques dans le complexe de roches vertes du Pinde. Γεωλογ. Χρονικά τῶν Ἑλλ. Χωρῶν. 1, σελ. 97-109. Ἀθῆναι 1943.

κύπτει, ὅτι οὗτοι δύνανται νὰ διακριθῶσιν εἰς δύο κατηγορίας, ἐκ τῶν ὁποίων ἡ πρώτη περιλαμβάνουσα πετρώματα τῆς οἰκογενείας τῶν βασαλτῶν δύναται ἐκ νέου νὰ διαιρηθῆ εἰς δύο ἄθροίσματα. Κατὰ τὴν ταξινόμησιν ταύτην ἐστηρίχθημεν μόνον εἰς τὴν μικροσκοπικὴν ἐξέτασιν καθόσον λόγῳ τῆς ἀποσαθρώσεως τῶν πετρωμάτων δὲν ἠδυνήθημεν νὰ χρησιμοποιήσωμεν τὰς δαπάναις τοῦ Ἐργαστηρίου Γεωλογίας - Ὄρυκτολογίας - Πετρολογίας τοῦ Ἐ. Μ. Πολυτεχνείου γενομένης χημικὰς ἀναλύσεις.

Ἡ πρώτη κατηγορία χαρακτηρίζεται ἐκ τῆς παρουσίας πετρωμάτων ὄφειτικῶ ἢ μικρολιθικοῦ ἰστοῦ τῆς οἰκογενείας τῶν βασαλτῶν. Παρὰ ταῦτα μεταξὺ

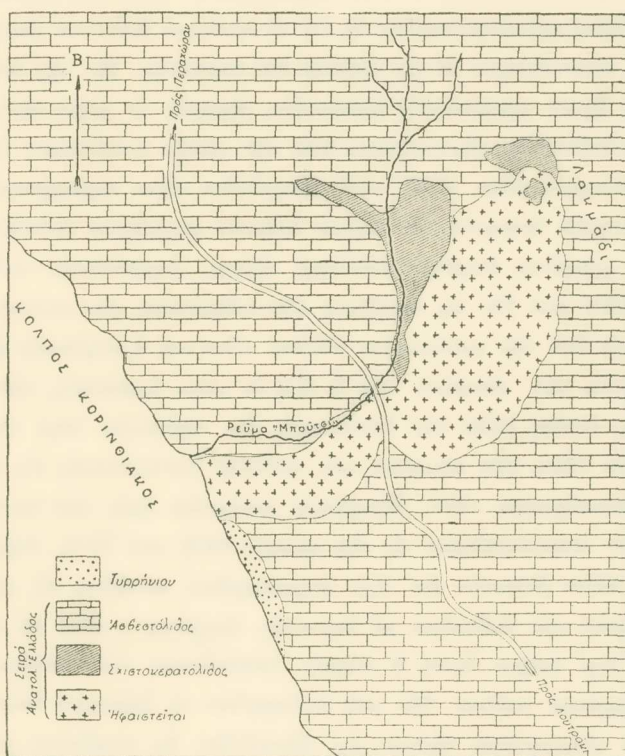


τῶν δύο ἄθροισμάτων εἰς τὰ ὁποῖα αὕτη δύναται νὰ διακριθῆ δὲν ἀπουσιάζουν καὶ ἐνδιάμεσοι τύποι. Βασαλτικά πετρώματα εἶναι τὸ πλεῖστον τῶν ἠφαιστεϊτῶν τῆς χερσονήσου τῆς Περαχώρας· ἐκ τῶν εἰς τὴν ἀρχὴν ἀναφερομένων ἐμφανίσεων, μόνον ἡ ἐμφάνισις τοῦ ρεύματος «Μπούτσι» (βλ. σχεδιάγραμμα) ἀνήκει εἰς τὴν δευτέραν κατηγορίαν.

Εἰς τὸ πρῶτον ἄθροισμα τῶν βασαλτικῶν πετρωμάτων, οἱ ἐν ἀφθονίᾳ ἐμφανιζόμενοι ἄστριοι εἶναι σχεδὸν τοῦ αὐτοῦ μεγέθους καὶ ἔχουν δοκοειδῆ μορφήν· καθ' αὐτὸ μικρολίθοι ἀπουσιάζουν, ὑπάρχουν μόνον ὀλίγοι κρύσταλλοι μικρότεροι εἰς μῆκος, παρουσιάζοντες ὅμως ὁμοίαν μορφήν πρὸς τοὺς πρώτους. Κατὰ κανόνα οἱ ἄστριοι εἶναι θολοί, συνήθως δὲ εἶναι ἡ ἐξαλλοίωσις αὐτῶν εἰς ἀσβεστίτην, ἐνῶ εἰς περιορισμένην κλίμακα παρατηρεῖται σχηματισμὸς καὶ σερικίτον. Ὁ προσδιορισμὸς εἶναι δύσκολος, λόγῳ τῆς ἀποσαθρώσεώς των, πάντως ἐκ τῶν μετρήσεων ἃς ἠδυνήθημεν νὰ πραγματοποιήσωμεν φαίνονται, ὅτι κυμαίνονται μεταξὺ 60% καὶ 70% Απ. Ἐκ τῶν φεμικῶν συστατικῶν δὲν διακρίνονται εἰμὴ σπανιώτατα λείψανα, πιθανώτατα ἀνήκοντα εἰς ἀγγίτην· εἰς τὴν θέσιν των ἔχει σχηματισθῆ ἀφθονος χλωρίτης, ἀσβεστίτης καὶ σπανιώτερον χαλαζίας. Ἄφθονος μαγνητίτης ἐμφανίζεται παρενεσπαρμένος εἰς τὴν μάζαν τοῦ πετρώματος.

“Ο,τι ἀφορᾷ τὸν ἴστον οὗτος εἶναι ὀφειτικός ἢ παρατηρεῖται τάσις πρὸς σχηματισμὸν τοιοῦτου ἴστου. Ἐχομεν τὴν γνώμην, ὅτι ἡ κρυστάλλωσις τῶν πετρωμάτων τούτων δὲν ἐγένετο τόσον ταχέως ὅσον εἰς τὰ πετρώματα τοῦ δευτέρου ἀθροίσματος, ὅπου οἱ μικρολίθοι κυριαρχοῦν, καθὼς καὶ ἀπὸ τὰ πετρώματα τῆς δευτέρας κατηγορίας ὅπου ἐμφανίζεται ἀρκετὴ ὕαλος. Τὸ πρῶτον τοῦτο ἀθροισμα τῶν βασαλτικῶν πετρωμάτων φρονοῦμεν, ὅτι ἀνήκει εἰς τοὺς διαβάσας.

Τὸ δεύτερον ἀθροισμα τῶν βασαλτικῶν πετρωμάτων χαρακτηρίζεται ἀπὸ



τὴν ἐμφάνισιν ἐκ τῶν ἀστρίων μόνον μικρολίθων. Ἐκ τῶν ὀλίγων λειψάνων φεμικῶν συστατικῶν, τῶν ψευδομορφώσεων καὶ τῶν προϊόντων ἐξαλλοιώσεως, προκύπτει, ὅτι τὰ φεμικὰ συστατικά ὑπῆρξαν πυρόξενοι, οὐχ' ἦντιν ὅμως μερικὰ τῶν λειψάνων δεικνύουν τὰ χαρακτηριστικὰ τοῦ ὀλιβίνου. Ἀφθονος χαλαζίας καὶ χλωρίτης διεσκορπισμένοι εἰς ὅλην τὴν μᾶζαν τοῦ πετρώματος, καθὼς καὶ ἀσβεστίτης καὶ ὀλίγος ἀλβίτης, ἀποτελοῦν τὰ δευτερογενῶς σχηματισθέντα ὀρυκτὰ τῶν πετρωμάτων τούτων. Παρατηρεῖται ἐπὶ πλέον ἀφθονώτατος μαγνητίτης, ἐλάχιστος αἰματίτης (ὀλίγιστον) καθὼς καὶ ὑαλώδης μᾶζα. Ἡ κατηγορία αὕτη τῶν πετρωμάτων, ἥτις σημειώτεον περιλαμβάνει τοὺς στιφροτέρους ὄλων τῶν ἡφαισιτεϊτῶν

τῆς Περαχώρας, ἀντιπροσωπεύει κατὰ τὴν γνώμην μας μελαφύρας (στιφρούς παλαιούς βασάλτας). Τοιαῦτα πετρώματα ἐμφανίζονται παρὰ τὴν λίμνην Βουλιαγμένην.

Ἡ δευτέρα κατηγορία τῶν ἠφαιστειῶν τῆς Περαχώρας, περιλαμβάνει πετρώματα, ἅτινα διακρίνονται τῶν πετρωμάτων τοῦ δευτέρου ἀθροίσματος τῆς πρώτης κατηγορίας ἐκ τῆς ἐλλείψεως τῆς γενικῆς στιφρότητος, ἣτις παρατηρεῖται εἰς ταῦτα. Ἐξ ἑτέρου δὲν ἐμφανίζεται ἡ σχετικῶς ἰσομεγέθης ἀνάπτυξις τῶν ἀστρίων ἣτις ἀποτελεῖ χαρακτηριστικὸν τοῦ πρώτου ἀθροίσματος. Ἐνταῦθα οἱ ἀστριοί, οἵτινες σημειωτέον εἶναι ἀφθονώτατοι, ἐμφανίζονται κατὰ τὸν ἀκόλουθον τρόπον: Ὑπάρχουν ἀφθονοὶ φαινοκρυστάλλοι ὡς ἐπὶ τὸ πλεῖστον θολοὶ καὶ ἀποσαθρωμένοι εἰς ἀσβεσίτην, σπανιώτερον δὲ εἰς ἀλβίτην καὶ σερικίτην. Ἐκ τῆς δευτέρας σειρᾶς κρυσταλλώσεως ἔχουν σχηματισθῆ κρυστάλλοι βραχεῖς, ἐν μέρει πεπλατυσμένοι μὲ συνήθη τὴν πολυδυμίαν, εὐρισκόμενοι ὑπὸ τὴν αὐτὴν κατάστασιν ἀποσαθρώσεως ὡς καὶ οἱ φαινοκρυστάλλοι. Καθ' αὐτὸ μικρολίθοι εἶναι περιορισμένοι. Ἐκ τῶν φεμικῶν συστατικῶν διακρίνονται μερικὰ λείψανα πυροξένων (αὐγίτου), ὑπάρχουν ὅμως ἀφθονοὶ χλωρίτης (κυρίως πεννίνης) ὀλίγοι σερπεντίνης, καθὼς καὶ ἀσβεσίτης καὶ ὀξειδία τοῦ Fe, ὡς προϊόντα ἀποσαθρώσεως τῶν συστατικῶν τούτων. Χαραριστικὸν διὰ τὴν κατηγορίαν ταύτην εἶναι καὶ ἡ παρουσία ἀρκετῆς ὑάλου.

Ἡ ἀφθονία τῶν ἀστρίων καὶ ἡ ὅλη ἐν γένει ἐμφάνισις τῶν πετρωμάτων τῆς κατηγορίας ταύτης δίδει τὴν ἐντύπωσιν, ὅτι πρόκειται περὶ ἀνδεσιτῶν. Ἐν τούτοις ὅμως τὸ εἶδος τῶν ἀστρίων μᾶς καθιστᾷ διστακτικούς εἰς τὸ νὰ καταλήξωμεν εἰς τὸ συμπέρασμα αὐτό. Μετρήσεις γενόμεναι πρὸς τὴν κατεύθυνσιν ταύτην μᾶς ἔδωσαν περιεκτικότητα εἰς An μεταξὺ 60% καὶ 75%, δηλαδὴ πρόκειται περὶ ἀστρίων πλέον βασικῶν ἀπ' ὅ,τι παρατηρεῖται συνήθως εἰς τοὺς ἀνδεσίτας. Βεβαίως ὑπάρχουν καὶ ἀνδεσίται μὲ βασικούς ἀστρίους¹, ἀλλὰ τὸ τοιοῦτον εἶναι σπανιώτερον. Ἐξ ἑτέρου ὅμως ἡ μορφή ἐμφανίσεως τῶν ἀστρίων εἰς τὴν μάζαν τῶν πετρωμάτων τούτων δὲν μᾶς ἐνθαρρύνει νὰ δώσωμεν ἀνέτως τὸν χαρακτηρισμὸν τῶν πετρωμάτων τούτων ὡς βασικῶν, ὡς συμβαίνει μὲ τὸ δεύτερον ἀθροισμα τῆς πρώτης κατηγορίας. Εἶναι γεγονός, ὅτι ὑπάρχουν τύποι ἠφαιστειῶν τῆς κατηγορίας ταύτης, οἵτινες ἔχουν περιορισμένον ἀριθμὸν φαινοκρυστάλλων ἀστρίων καὶ οἵτινες συνεπῶς θὰ ἠδύναντο εὐκολώτερον νὰ ὑπαχθούσιν εἰς τὸ δεύτερον ἀθροισμα τῆς πρώτης κατηγορίας. Ὁ χημισμὸς τῶν ἠφαιστειῶν τούτων, ἐὰν ἡ ἐξαλλοίωσις των δὲν εἶχε προχωρήσει εἰς προκεχωρημένον στάδιον, θὰ μᾶς ἀπήλλασσε τῆς δυσχεροῦς ταύτης θέσεως.

Πάντως εἴτε περὶ βασικῶν ἀνδεσιτῶν πρόκειται, εἴτε περὶ βασικῶν, παρι-

¹ A. Lacroix, Classification des roches eruptives, Paris 1933.

στοῦν τὰ πετρώματα ταῦτα τύπον διαφέροντα τῶν ἄλλων βασαλτικῶν πετρωμάτων.

Ἡφαιστεΐται τῆς κατηγορίας ταύτης εἶναι οἱ ἐμφανιζόμενοι παρὰ τὸ ρεῦμα «Μποῦτσι», ὡς καὶ προηγουμένως ἀναφέρεται.

III. Οἱ ἠφαιστεΐται τῆς χερσονήσου τῆς Περαχώρας εἶναι μεσοζωϊκοὶ καὶ συναντῶνται ἐντὸς τῶν στρωμάτων τῆς ζώνης Ἀνατολικῆς Ἑλλάδος, εἰς τὴν ὁποίαν οἱ μὲν περιδοτῆται λαμβάνουν μεγίστην ἀνάπτυξιν, ἐνῶ ἡ παρουσία τῶν ἠφαιστεΐτων εἶναι μόλις γνωστή. Ἀλλὰ καὶ διὰ τοὺς ἠφαιστεΐτας αὐτοὺς ὑπάρχει μία γενικὴ παρατήρησις: πτωχεΐα εἰς MgO, ὀξειδίου δηλαδὴ τὸ ὅποιον ἔχει βαρύνουσας θέσιν διὰ τοὺς μετὰ τῶν σχιστοκερατολίθων στενῶς συνδεδεμένους πλουτωνίτας τῆς ὡς ἄνω ζώνης. Οὕτως ἐκ τῶν ἀναλύσεων τῶν γενομένων παρὰ τοῦ χημικοῦ κ. Μουραμπᾶ ἐδείχθη, ὅτι διὰ τοὺς ἠφαιστεΐτας τῆς Περαχώρας τὸ MgO κυμαίνεται μεταξὺ 1,90-4,61%. Διὰ τοὺς περιδοτῆτας τοῦ Σμόλικα (χωρίον Ἄρματα Κονίτης) τὸ MgO εἶναι 35%, διὰ δὲ τὰ ὀφειολιθικὰ πετρώματα - προιόντα διαφοροποιήσεως τοῦ ἀρχικοῦ ὑπερβασικοῦ μάγματος, τὸ ὅποιον ἔδωσε κατ' ἀρχὴν περιδοτῆτας, τοῦτο κυμαίνεται μεταξὺ 6,67-11,30%¹.

Ὁ ὀλιβίνης, τὸ κύριον χαρακτηριστικὸν τῶν περιδοτιτῶν τῆς Ἀνατολικῆς Ἑλλάδος, μόλις ἐμφανίζεται εἰς τοὺς ἠφαιστεΐτας τῆς Περαχώρας, ἐνῶ ὀλίγον ἀνατολικώτερον εἰς τὰ Γεράνεια ὄρη οἱ περιδοτῆται καταλαμβάνουν μεγάλας ἐκτάσεις. Πρόκειται περὶ τοῦ αὐτοῦ μάγματος διὰ τοὺς ὀφειολίθους τῶν Γερανείων ὀρέων καὶ τοὺς ἠφαιστεΐτας τῆς Περαχώρας ἢ περὶ διαφορῶν μαγμάτων; Ἐὰν πρόκειται περὶ τοῦ ἰδίου μάγματος τότε πρέπει νὰ ἔξη ἐπέλθει οὐσιώδης διαφοροποίησις τοῦ ἀρχικοῦ μάγματος μέχρις ὅτου δώσῃ τοῦτο τοὺς ἠφαιστεΐτας καὶ εἶναι εὐεξήγητος ἐπ' αὐτοῦ ἡ ὑψηλότερα εἰς MgO περιεκτικότης τῶν πρώτων πετρωμάτων (περιδοτιτῶν), καθ' ὅσον ὁ πλούσιος εἰς MgO ὀλιβίνης, ὡς ὑψηλῆς θερμοκρασίας ὄρυκτον, σχηματίζεται ἐντὸς τῶν πρώτων ἀποχωριζομένων προιόντων τῆς διαφοροποιήσεως. Διὰ τοὺς ὀφειολίθους τοῦ Σμόλικα εἶναι γνωστὰ φαινόμενα διαφοροποιήσεως μὲ σχηματισμὸν μάλιστα ἀρκούντως ὀξείων πετρωμάτων. Δύναται τις ὅμως νὰ ὀμιλῇ περὶ τῆς αὐτῆς ἐστίας μάγματος διὰ τοὺς περιδοτῆτας τῶν Γερανείων καὶ τοὺς ἠφαιστεΐτας τῆς Περαχώρας. Τὸ τοιοῦτον βεβαίως δὲν ἀποκλείεται, δεδομένου ὅτι μέχρις ὅτου τὸ μάγμα φθάσῃ εἰς τὴν ἐπιφάνειαν, ἐκτὸς τῆς κατὰ τὸν σχηματισμὸν τῶν πλουτωνιτῶν δυνατῆς διαφοροποιήσεως, ἐπέρχεται καὶ ἀνάμειξις τοῦ μάγματος πρὸς τὰ γειτονικὰ πετρώματα καὶ κατὰ συνέπειαν μεταβολὴ τῆς χημικῆς αὐτοῦ συστάσεως. Ἐκ τῶν στοι-

¹ Γ. Παρασκευοπούλου, Φαινόμενα μαγματικῆς διαφοροποιήσεως, παρατηρούμενα εἰς τὰ ὀφειολιθικὰ πετρώματα τοῦ νοτιοδυτικοῦ Σμόλικα. Πρακτικὰ Ἀκαδημίας Ἀθηνῶν. 23 (1948) σελ. 319.

χείων ἄτινα κατέχομεν δὲν δυνάμεθα νὰ ὑποστηρίξωμεν τὸ τοιοῦτον μετὰ βεβαιότητος.

Ὅπως δὴποτε καὶ ἐὰν ἔχη τὸ ζήτημα τῆς κοινῆς ἢ μὴ μαγματικῆς ἐστίας τῶν ὀφειολίθων τῶν Γεραναίων καὶ τῶν ἠφαιστειτῶν τῆς Περαχώρας, ἢ παρατηρουμένη ἐξάπλωσις ἠφαιστειτῶν ἐντὸς τῶν σχιστοκερατολίθων τῆς σειρᾶς Ἀνατολικῆς Ἑλλάδος εἰς τὴν χερσόνησον τῆς Περαχώρας, καθὼς καὶ ἡ διάφορος σύστασις των σχετικῶς μὲ τοὺς ὀφειολίθους προσδίδει ἰδιαιτέραν σημασίαν ἐπὶ τῆς ἠφαιστειότητος ἐν τῇ Ἑλληνικῇ χώρᾳ κατὰ τὸ Ἰουρασικὸν - κατώτερον Κρητιδικόν.

ΑΝΑΚΟΙΝΩΣΕΙΣ ΜΗ ΜΕΛΩΝ

ΔΗΜΟΓΡΑΦΙΑ.—**Ἡ Μετανάστευσις. Πλεονεκτήματα, μειονεκτήματα, συνέπειαι, ὑπὸ Ἀλεξ. Κρίκου***. Ἀνεκοινώθη ὑπὸ τοῦ κ. Γ. Ἰωακείμογλου.

Π Ρ Ο Λ Ο Γ Ο Σ

Μεταξὺ τῶν πολλῶν, τὰ ὅποια θὰ ἠδύνατο κανεῖς νὰ παρατηρήσῃ κατὰ τὰς μακρὰς ἐκείνας ἡμέρας καὶ τὰς ἀνησύχους νύκτας τῆς Κατοχῆς, ἰδιαιτέραν αἴσθησιν ἐνεποίει τὸ θάρος, ἢ τόλμη, ἢ ἀποφασιστικότης καὶ ἡ αὐταπάρνησις τῆς νέας γενεᾶς, ὡς καὶ ἡ μεγαλοψυχία καὶ τὸ φιλεύσπλαγχον τοῦ λαοῦ γενικώτερον πρὸς τοὺς κατὰ τὴν προτεραίαν δυνάστας του καὶ ἐξαίφνης περιελθόντας εἰς τὴν κατάστασιν τοῦ αἰχμαλώτου Ἰταλούς, -- ἐν ἀντιθέσει πρὸς τὴν σήμερον παρατηρουμένην ἔλλειψιν σεβαστοῦ ποσοστοῦ ἀνδρῶν ὠρίμου ἡλικίας μὲ σθένος, ἠθικὴν καὶ πνευματικὴν προσωπικότητα καὶ ἄλλα ἀνθρωπιστικὰ ἐφόδια, ἱκανῶν νὰ τονώσουν τὴν ἐκλείψασαν ἀλληλεγγύην, νὰ μετριάσουν τὴν ἐκμετάλλευσιν, καὶ ἐκ τῶν ὁποίων νὰ δύνανται νὰ γίνῃ ἐν καιρῷ ἡ ἐπιλογὴ τῶν ἱκανωτέρων, ἵνα δι' αὐτῶν ὀδηγηθῇ ἡ Χώρα ἀπὸ τῆς ἐπισηφαλοῦς θέσεως εἰς ἣν εὐρίσκεται πρὸς μίαν καλυτέραν αὔριον.

Ἐκ πολλῶν δεδομένων καὶ ἐξ ὅλων τῶν συναφῶν παρατηρήσεων διεπιστοῦτο ὅτι ἡ παρατηρουμένη ποσοτικὴ καὶ ποιοτικὴ ἀνεπάρκεια ὠρίμων ἀνδρῶν ὀφείλετο εἰς βιολογικὰ αἷτια, τὰ ὅποια προσέκυψαν κατὰ μέγα μέρος ἐκ τῆς διατῆς μεταναστεύσεως συνεχοῦς διαρροῆς τοῦ ἐκλεκτοτέρου ἄρρενος πληθυσμοῦ τῆς Χώρας, τοῦ συγχρόνου τῶν σημερινῶν ἐνταῦθα εὐρισκομένων ὑπολειμμάτων. Περὶ τῆς μεταναστεύσεως ἀκριβῶς πραγματεύεται ἡ παρούσα μελέτη.

* ALEX. KRİKOS: Emigration, Advantages, disadvantages, consequences.