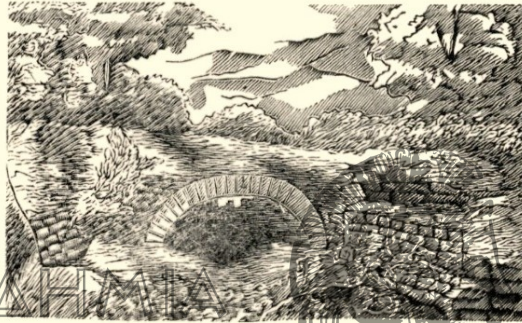


Ἴσως ἡ μονὴ αὕτη ἔκειτο εἰς Σαφρᾶν· εἰ δὲ ἔκειτο ἀλλαχοῦ, δηλοῖ ἡ ἐπιγραφὴ ὅτι, τὰς εὐφρίας μεταδιώκων ὁ τάλας Ἰάκωβος ἐποίησατο πρῶτον μεταστάσιμον εἰς Ζεφύριον, ἐκεῖθεν δὲ δεῦτερον μεταστάσιμον εἰς τὴν «Ἄνω Ἱερουσαλήμ».

Πρὸς ἀνατολὰς τοῦ Σαφρᾶ σώζονται λείψανα βυζαντινῆς οἰκοδομῆς μετὰ τινος ὑπογείου ἐν μέσῳ, θολοκτίστου μὲν, μηχανομένου δὲ ἀπὸ βορρᾶ πρὸς μεσημβρίαν, μῆκος ἔχοντος ἕνδεκα σχεδὸν μέτρων, πλάτος δὲ δέκα περίπου. Τὰ τοῦ οἰκοδομήματος ἐρεῖπια παριστᾷ τὸ παρατιθέμενον ξυλογράφημα



ΑΚΑΔΗΜΙΑ ΑΘΗΝΩΝ

Κατὰ τὸν σεισμὸν τῆς 28 ἰουνίου (10 τοῦ Ἰουλίου) 1894 κατέπεσεν ὁ τοῖχος ὁ περιβάλλων τὸν ναὸν τοῦ Σαφρᾶ, ἀνασκαφέντων δὲ τότε τῶν θεμελίων τοῦ τοίχου, ἀνευρέθη ἡ ἐν σελ. 14 ἐπιταφία ἐπιγραφὴ

Ἡ ἐπιγραφὴ ἀναφέρεται εἰς Κωνσταντῖνον ἐπίσκοπον, Δέρκων ἴσως καὶ αὐτὸς, ὡς μετ' αὐτὸν ὁ Ἰάκωβος, ἠτοίμασεν ἐν Σαφρᾶ τὸ δεῦτερον καὶ αἰώνιον μεταστάσιμον

Ἄνω τῆς πύλης τοῦ ναοῦ ἦσαν γεγραμμένα τάδε, διὰ στίχων δῆθεν ἱαμβικῶν

Ὁ θεὸς οὗτος ναὸς τοῦ Γεωργίου
ἐπ' ὀνόματι τιμώμενος τοῦ θείου
ἔς αὐτὴν τὴν χώραν Σαφρᾶ τὴν καλουμένην,
εὐσεβείας τε καὶ ἀγάπης πληρουμένην,
ἀνεκαινίσθη ἐπὶ τοῦ Νικηφόρου,
τοῦ σεβαστοῦ γέροντος Δέρκων ἐκ βάρθρων,
μ' ἀδρᾶς δαπάνας ὅλων τῶν ἐγχωρίων
καὶ πολλῶν ἄλλων χριστιανῶν τιμίων.

1832. Μαρτίου 27

Πρὸ τεσσαράκοντα ἐτῶν εἶδον ἐν τῷ ναῷ μνημεῖον τέχνης τῆς 10' ἑκατονταετηρίδος ἓνα δίσκον ἀργυροῦν, ἐπιγραφὴν ἔχοντα «Ἀφιέρωμα

Χαλκιδος ?

τοῦ Τούσκου στὸν Ἅγιον Γεώργιον στὸ Σαφρά. 1802»—καὶ ἐν ἁγιασμα-
τάριον, ὅπερ ἀφιέρωσε Γιαννάκης κάπηλος, 1813.

Πλησίον τοῦ Σαφρά ὑπάρχει ἁγίασμα τῆς ἁγίας Παρασκευῆς, εἰς
τοῦτο καταβαίνομεν, 26 βαθμίδας ἀριθμοῦντες. Ὁ καταβαίνων τὰς 4 ἐξ
αὐτῶν εὐρίσκει θύραν, μεθ' ἣν καταβαίνει βαθμίδας 7, εἶτα πρὸς τὰ δε-
ξιὰ στρεφόμενος καὶ καταβαίνων 15 βαθμίδας, εὐρίσκει τὸ ἁγίασμα, λάκ-



κον ὕδατος, οὗ ἄνωθεν ὄροφος· ἐπὶ τῶν τοίχων βυζαντινοὶ σταυροί. Ἡ
κάθοδος στενωτέρα τοῦ γαλλικοῦ μέτρου. Τὸ ὅλον οἰκοδόμημα μοι ἐφάνη
τῆς Ε', τὸ πολὺ τῆς Γ' ἑκατονταετηρίδος, καὶ ὅτι ἀρχῆθεν ἐξετείνετο πολὺ,
ὡς φαίνεται ἐν τῇ λάκκῳ τοῦ ἁγιάσματος. Τὸ ὅλον τῆς τοιχοδομίας προ-
δίδει τὴν καταγωγὴν ἐκ τοῦ εἰδολωλατρικοῦ κόσμου, ἡ δὲ πηγὴ ἦν ἀφιε-
ρωμένη εἰς θεότητα τοῦ νεροῦ, ὡς ἡ Ζωοδόχος Πηγὴ, ἡ Βλαχέρνα, ἡ
Τιμία Ζώνη παρὰ τὴν Καλλιγαρίαν Πύλην, ἴσως δὲ καὶ ἡ παρὰ τὴν μό-
νην τῆς Χώρας πηγὴ, ἣς ἐσώζετο (σώζεται;) ὄνυπαρὸν φρέαρ.

Τόσα λείψανα τέχνης παλαιᾶς μαρτυροῦσι τὸ Ζεφύριον τόπον, ἐλκύ-
οντα πρὸς ἐγκατάστασιν τοῦς τὰς εὐωρίας μεταδιώκοντας· καὶ μετὰ τὴν
ἄλωσιν δὲ συρροὴ πολλῶν φαίνεται γινομένη.

Ἐπί τινος φύλλου ὄνυπαροῦ, ἀποσπασθέντος ἐκ βιβλίου τελετουργικοῦ