

ΣΥΝΕΔΡΙΑ ΤΗΣ 9ΗΣ ΟΚΤΩΒΡΙΟΥ 1997

ΠΡΟΕΔΡΙΑ ΝΙΚΟΛΑΟΥ ΜΑΤΣΑΝΙΩΤΗ

ΣΤΟΙΧΕΙΑ ΑΠΟ ΤΗΝ ΠΑΛΑΙΟΤΕΡΗ  
ΚΑΙ ΤΗΝ ΠΡΟΣΦΑΤΗ ΙΣΤΟΡΙΑ  
ΤΟΥ ΠΑΝΑΘΗΝΑΪΚΟΥ ΣΤΑΔΙΟΥ

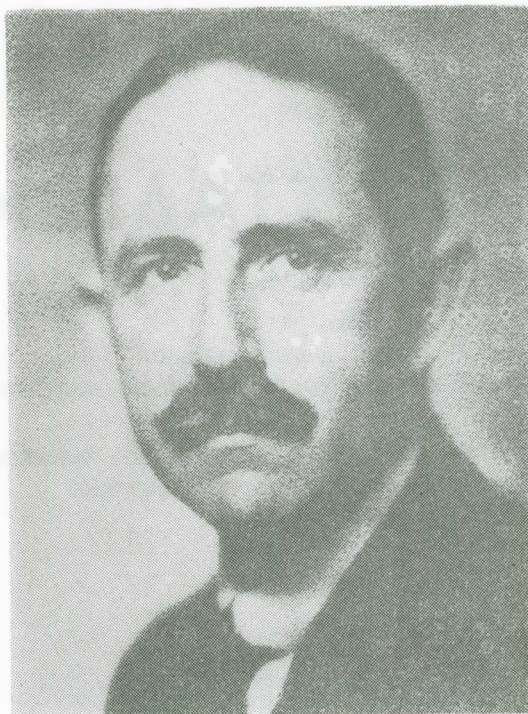
ΟΜΙΛΙΑ ΤΟΥ ΑΚΑΔΗΜΑΪΚΟΥ κ. ΠΑΥΛΟΥ ΜΥΛΩΝΑ

Ἡ διενέργεια, στὴν Ἑλληνικὴ Πρωτεύουσα, τοῦ Παγκόσμιου Πρωταθλήματος Στίβου, τὸν Αὐγούστο τοῦ 1997, ἐζωντάνεψε τὴν πόλη μὲ ἀθλητικὰ δρώμενα καὶ ἐνθερμους ὁπαδούς. Κυρίως ὅμως ἔφερε στὸ προσκῆνιο τὸ Παναθηναϊκὸ Στάδιο, ποὺ χρησιμοποιήθηκε ὡς ἓνα τεράστιο θέατρο-βαριετέ γιὰ τὸ ὑπερθέαμα τῆς ἐναρκτήριας τελετῆς, τὸ βράδυ τῆς 1ης Αὐγούστου 1997. Ἐγράφησαν τότε διάφορα, μᾶλλον πρόχειρα δημοσιεύματα, σχετικῶς μὲ τὴν ἱστορία τοῦ ἐξαίρετου αὐτοῦ ἀρχαίου ἀλλὰ καὶ νεοελληνικοῦ μνημείου.

Πρὶν προχωρήσουμε στὸ κύριο θέμα τῆς ὁμιλίας, θὰ ἦταν ἴσως σκόπιμο νὰ ἀναφερθεῖ ὅτι κατὰ τὴν 15ετία 1950-65 ὁ ἀποψινὸς ὁμιλητὴς ἐχρημάτισε Τεχνικὸς Σύμβουλος τῆς Ἐπιτροπῆς τῶν Ὀλυμπιακῶν Ἀγώνων. Μάλιστα ἀναπολεῖ μὲ εὐγνωμοσύνη τὸν Ὀργανισμὸ αὐτὸν καὶ τὸν τότε Γενικὸ Γραμματέα του, ἀείμνηστο Ἰωάννη ΚΕΤΣΕΑ (Εἰκ. 1)<sup>1</sup> ποὺ ἔδειξε ἀμέριστη, πάντοτε, ὑποστήριξη στὸν ὁμιλητὴ

1. Χαρακτηριστικὸς τύπος εὐπατρίδη τῆς ἐποχῆς, ἀφιερωμένου στὰ ἔθνικα θέματα, ὑπῆρξε ὁ Ἰωάννης Θεμ. Κετσέας (Σεπτέμβριος 1887 - 6 Ἀπρ. 1965). Ἐξέχουσα φυσιογνωμία τοῦ Ἀθλητισμοῦ στὴν Ἑλλάδα κατὰ τὰ πρῶτα ἐξῆντα χρόνια τοῦ 20οῦ αἰ., βραβευμένος ἀθλητῆς, ἀπὸ τὸ 1900 ἐπρωτοστάτησε σὲ πλεῖστες πρωτοβουλίες γιὰ τὴν προώθηση καὶ ἀνάδειξη τοῦ ἀθλητισμοῦ. Πρόεδρος τοῦ Ὁμίλου Ἀντισφαιρίσεως, Πρόεδρος τοῦ ΣΕΓΑΣ, ἐμπνευστὴς καὶ ἰδρυτὴς τῆς Διεθνoῦς Ὀλυμπιακῆς Ἀκαδημίας. Ἡ σημαντικώτερη προσφορά του ὑπῆρξε ἡ θητεία του (1927-1965) ὡς

καί, μεταξύ ἄλλων, ἐνεθάρρυνε τὴν συγγραφή καὶ τὴν δημοσίευση τοῦ ἐπιστημονικοῦ ἔργου του ΣΤΑΔΙΑ. (Εἰκ. 2)<sup>2</sup>. Εὐχαριστίες ἐπίσης ἀπευθύνει ὁ ὁμιλητὴς στὴν Βιβλιοθήκη τῆς Βουλῆς, στὸ Γερμανικὸ Ἀρχαιολογικὸ Ἰνστιτοῦτο καὶ στὸ Μουσεῖο Μπενάκη, γιὰ τὴν εὐγενῆ χορήγηση στοιχείων καὶ φωτογραφιῶν.



Εἰκ. 1. Ὁ Ἰωάννης Κετσέας, ψυχὴ τοῦ κλασσικοῦ ἀθλητισμοῦ κατὰ τὰ πρῶτα ἐξῆντα χρόνια τοῦ 20οῦ αἰ. (Βλ. σημ. 1). (Φωτ. ἀπό: ἐφημ. ΤΑ ΝΕΑ: *100 Χρόνια Νεώτερη Ἑλληνικὴ Ὀλυμπιακὴ Ἱστορία*, Ἀθήνα, 1996, σελ. 387).

μέλους, Γεν. Γραμματέα, καὶ ἀντιπροέδρου τῆς Ἐπιτροπῆς Ὀλυμπιακῶν Ἀγώνων κατὰ τὴν ἀποδοτικώτερή της περίοδο (Στάδιο Καραϊσκάκη, Κατεδάφιση Παλαιῶν Προπυλαίων Παναθηναϊκοῦ Σταδίου καὶ δημιουργία τῆς υπάρχουσας ἀπλῆς εἰσόδου, Ὀλυμπιακὸ Κολυμβητήριον, ἐπιλογὴ τοῦ χώρου γιὰ τὸ νέο Ὀλυμπιακὸ Στάδιο στὴν Καλογρέζα, ἐκστρατεία ἀπαλλοτριώσεων τοῦ χώρου κ.λπ.). Τὸν ἐπαινετικώτατο ἐπιμνημόσυνο λόγο, στὴν Ε.Ο.Α. τῆς 12ης Ἀπριλίου 1965, κατὰ ἀνεπιβεβαίωτες πληροφορίες, εἶχε συντάξει ὁ Γραμματέας τοῦ τότε βασιλέα, ἀείμνηστος Κώστας Χοῦδᾶς.

2. *Περὶ Σταδίων*, ἥτοι περὶ ἀρχαίων σταδίων, ρωμαϊκῶν ἀμφιθεάτρων καὶ βυζαντινῶν ἵπποδρόμων, καὶ περὶ τῶν συγχρόνων σταδίων ἀπὸ ἀπόψεως κατασκευαστικῆς, κτηριολογικῆς καὶ πολεοδομικῆς. Ἀθήνα, 1952 (Διατριβὴ ἐπὶ διδακτορίᾳ, ὑποβληθεῖσα τῷ Ἐθνικῷ Μετσοβίῳ Πολυτεχνεῖῳ, τὸν Ἰούνιο τοῦ 1951 καὶ ἐγκριθεῖσα τὸν Μάιον τοῦ 1952, Εἰσηγητὴς ὁ Καθηγητὴς κ. Δημ.



Εικ. 2. Τὸ σύγγραμμα ΣΤΑΔΙΑ, τοῦ γράφοντος (Βλ. σημ. 2).

Γιὰ τὴν συνοχὴ τῶν λεγομένων μας, θὰ ἀναφέρουμε συντόμως τοὺς κυριώτερους σταθμοὺς τῆς πολυκύμαντης διαδρομῆς τοῦ μνημείου.

Κορωναῖος, συνεισηγητὴς ὁ Ἀκαδημαϊκὸς Ἀναστάσιος Ὁρλάνδος). Τὸ σημαντικὸ αὐτὸ σύγγραμμα ἐκτυπώθηκε μὲ χορηγία τῆς Ἐπιτροπῆς τῶν Ὀλυμπιακῶν Ἀγώνων. Τὴν ἀφιέρωση ὑπέδειξε ὁ Ἰωάν. Κετσέας.



1. Οἱ Ἀθηναῖοι τῶν κλασσικῶν χρόνων δὲν εἶχαν συγκεκριμένο, χτισμένο Στάδιο. Κατὰ τὸν ΣΤΕΦΑΝΟ ΒΥΖΑΝΤΙΟ<sup>3</sup>, ἓνα ἀναπεπταμένο πεδίο εἰς τὴν περιοχὴ Ἐχελίδαί, κατὰ τὸ σημερινὸ Μοσχάτο, ἐχρησιμοποιεῖτο ἤδη ἀπὸ τὸν 6<sup>ο</sup> αἰ. γιὰ ἀθλητικοὺς ἀγῶνες καὶ ἵπποδρομίας<sup>4</sup>.

2. Τὸ 330/329 π.Χ., ὁ μεγαλοπράγμων ΛΥΚΟΥΡΓΟΣ, ὁ ΛΥΚΟΦΡΟΝΟΣ, ὁ ἐπονομασθεὶς Περικλῆς τοῦ 4ου αἰῶνα (!), διαμόρφωσε σὲ χωμάτινο στάδιο τὴν μικρὴ κοιλάδα ποὺ βρισκόταν Ν.Α. τοῦ Ἰλισσοῦ, μεταξὺ δύο λοφίσκων (Εἰκ. 3). Τὸ Στάδιο αὐτὸ θὰ ἦταν χωμάτινο, ὅπως ὅλα τὰ στάδια τῆς κλασσικῆς ἐποχῆς (Ὀλυμπία, Ἐπίδαυρος, κ.λπ.).

3. Τὸ Στάδιο τοῦ ΗΡΩΔΗ τοῦ ΑΤΤΙΚΟΥ κατασκευάσθηκε τὸ 139-144 μ.Χ. (Εἰκ. 4), —δηλαδὴ σὲ μιὰ ἐποχὴ ἀναβιώσεως τῶν ἀρχαίων προτύπων, μιὰ ἐποχὴ ἐνὸς πρώτου κλασικισμοῦ — τελειοποιώντας τὴν διάταξιν τοῦ ΛΥΚΟΥΡΓΟΥ, καλύπτοντάς το μὲ δόλωμα μάρμαρα, προσθέτοντας τὴν ἡμικυκλικὴ σφενδόνη καὶ εἰσάγοντας τὴν σοφὴ ὀριζόντια καμπυλότητα τῶν κερκίδων, στοιχεῖο ποὺ δὲν ὑπῆρχε σὲ κανένα ἄλλο προγενέστερο παράδειγμα. Ἀπὸ εὐρεθέντα ἔχνη, φαίνεται ὅτι τὸ Στάδιο εἶχε ὡς κορωνίδα μιὰ μνημειακὴ στοὰ δωρικοῦ ρυθμοῦ, στὴν ἀνώτατη στάθμη τῆς Σφενδόνης (Εἰκ. 5). Γνωρίζομε, ἐπίσης, ὅτι παρόμοιες στοᾶς ὑπῆρχαν σὲ στάδια καὶ θεάτρα τῆς ἀνανεωτικῆς αὐτῆς ἐποχῆς, γιὰ τὴν προστασία τῶν θεατῶν ἀπὸ τὸν ἥλιο καὶ τὴν βροχὴ. Τόσον ὁ ΦΙΛΟΣΤΡΑΤΟΣ<sup>5</sup> ὅσον καὶ ὁ ΠΑΥΣΑΝΙΑΣ<sup>6</sup> ὁμιλοῦν μὲ θαυμασμό γιὰ τὸ Στάδιο τοῦ Ἡρώδη καὶ τὸ περιγράφουν ὡς ἓνα ἀπὸ τὰ λαμπρότερα τῆς ἐποχῆς των. Δυστυχῶς τὸ καλλιτέχνημα αὐτὸ καταστράφηκε κατὰ τοὺς Μέσους Αἰῶνες καὶ τὸ ὑλικό του θὰ ἐχρησίμευσε, πιθανότατα, ὡς οἰκοδομικὸ ὑλικὸ σὲ δευτέρη χρήσιν ἢ γιὰ ἀσβεστοποιεῖα, ὅπως τόσα ἄλλα μαρμάρινα μνημεῖα τῆς Ἀρχαιότητος. Τὴν κατάντια τοῦ χώρου μᾶς δείχνει ἡ φωτογραφία τῆς Εἰκ. 6, πρὶν ἀπὸ τὴν ἀνασκαφὴν τοῦ ZILLER, δηλαδὴ πρὶν ἀπὸ τὸ 1869.

4. Τὸ 1869-70, ὁ Ἑρνέστος ZILLER<sup>7</sup> ἀνέσκαψε τὸ Στάδιο τοῦ ΗΡΩΔΗ (Εἰκ. 7)

3. ΒΥΖΑΝΤΙΟΥ, Στεφάνου, Ἑθνικά, λῆμμα ΕΧΕΛΙΔΑΙ.

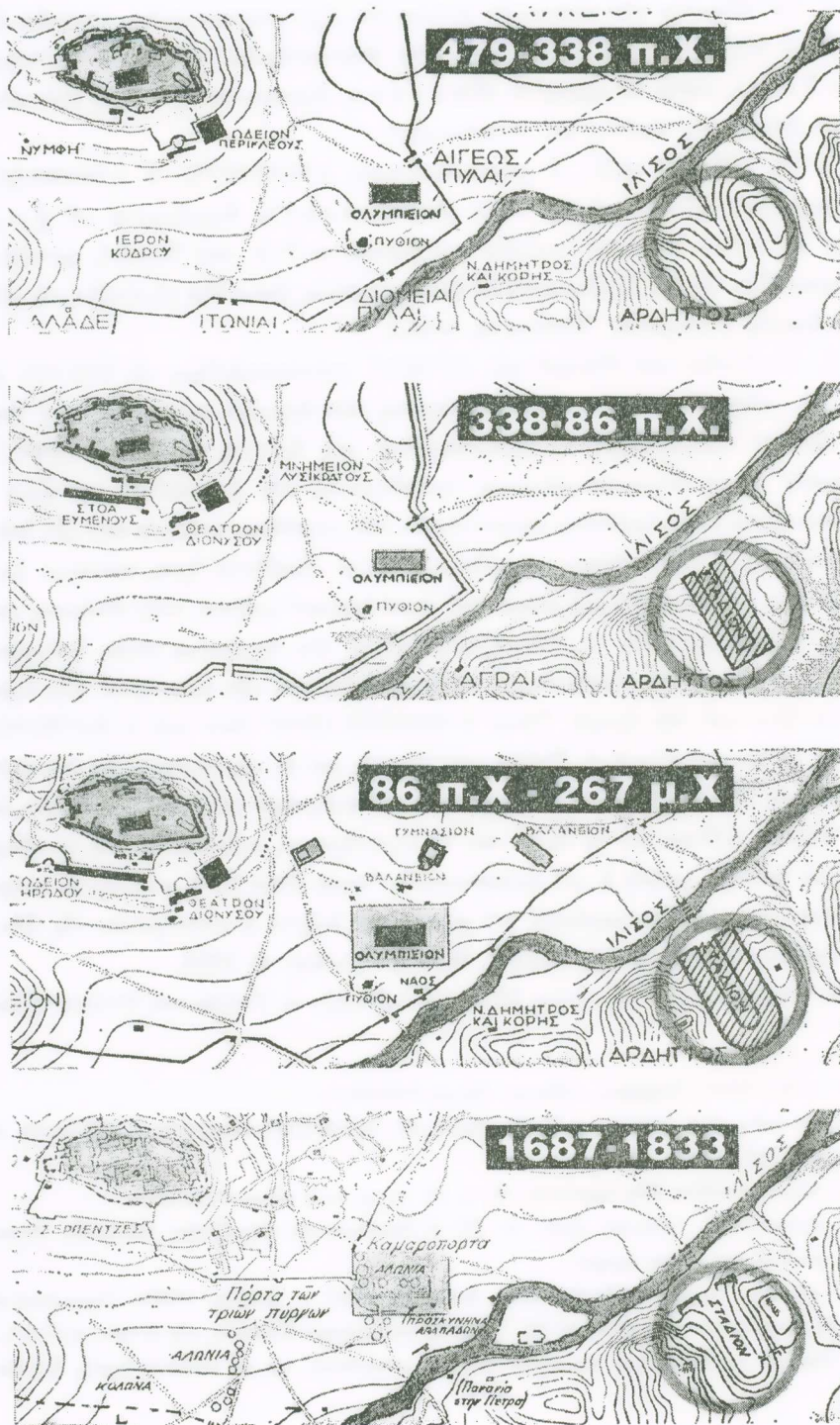
4. Τὸ πεδίο αὐτό, στρατιωτικῶν ἀσκήσεων καὶ ἵπποδρόμου, περιγράφει ὁ ΞΕΝΟΦΩΝ στὸν Ἱππαρχικό, III 1. 10.

5. ΦΙΛΟΣΤΡΑΤΟΥ, Βίαι σοφιστῶν, II, 1, 15: ἔργον ὑπὲρ πάντα τὰ θαύματα.

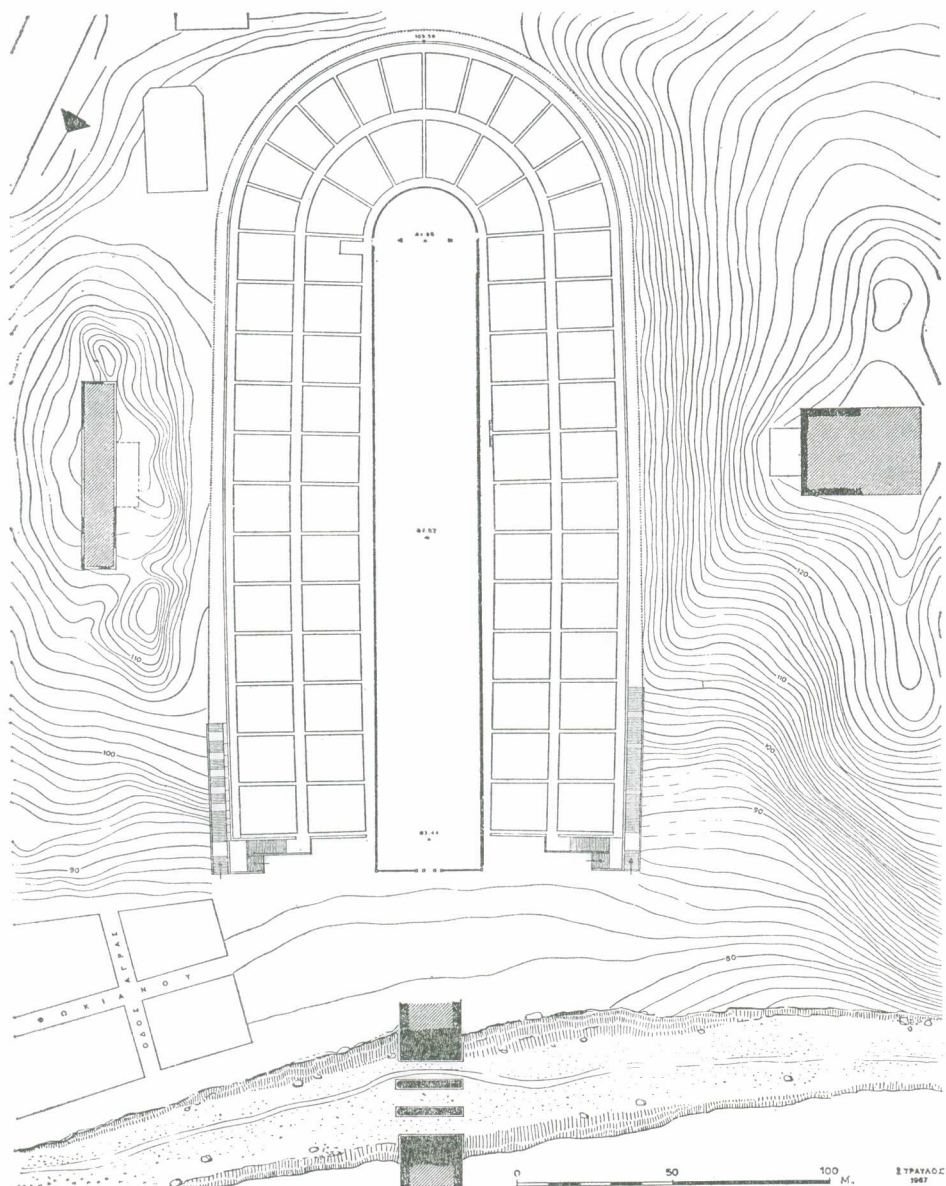
6. ΠΑΥΣΑΝΙΟΥ, Ἀττικά, XIX, 6: Τὸ δὲ ἀκούσασιν μὲν οὐχ ὁμοίως ἐπαγωγόν, θαῦμα δὲ ἰδοῦσι, στάδιόν ἐστι λίθου λευκοῦ.

7. ZILLER, Ernest (Oberlössnitz, Σαξωνίας, 1837 - Ἀθῆναι, 1923). Σημαντικώτατος Γερμανὸς ἀρχιτέκτων ποὺ ἀγάπησε τὴν Ἑλλάδα, παντρεύτηκε ἑλληνίδα, τὴν ΣΟΦΙΑ ΔΟΥΔΟΥ, καὶ ἔζησε ὅλη τὴν ὑπόλοιπὴ ζωὴ του στὴν Ἑλλάδα, κοσμώντας τὴν μὲ πλεῖστα ὠραῖα ἀρχιτεκτονήματα.



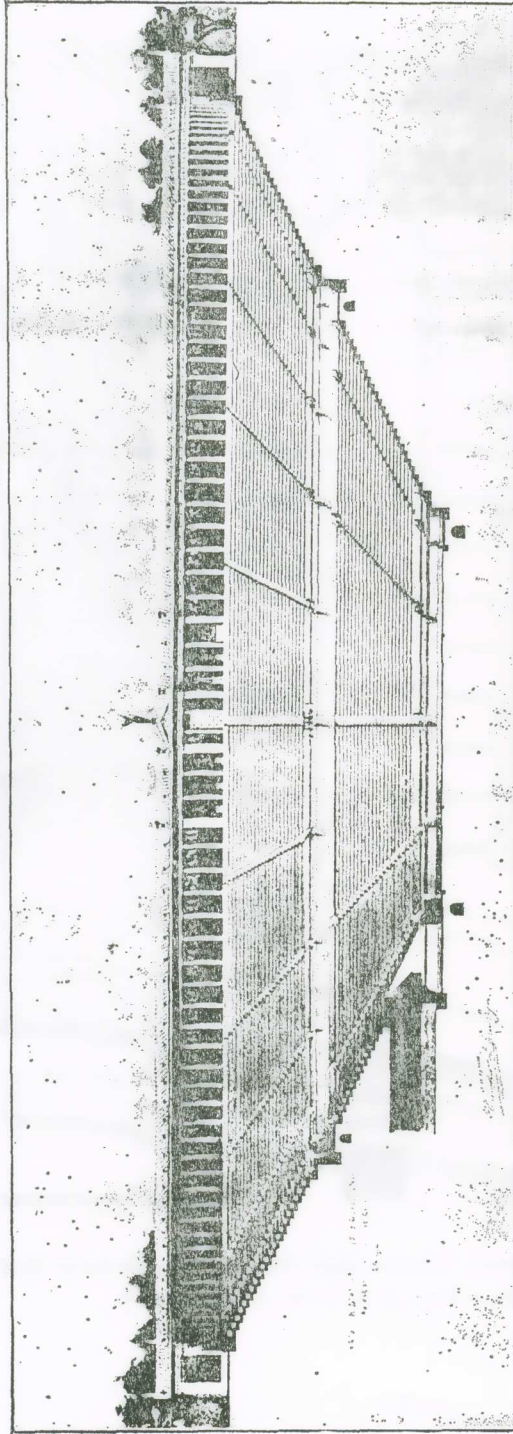


Είχ. 3. Χάρτες της περιοχής των Ἀθηνῶν μεταξύ Ἀκροπόλεως καὶ Σταδίου, σὲ τέσσερις διαφορετικές ἐποχές : α) πρὶν ἀπὸ τὸν Λυκούργου, β) τὸ Στάδιο τοῦ Λυκούργου, γ) τὸ Στάδιο τοῦ Ἡρώδη, δ) ἡ περιοχή τοῦ Σταδίου ὅπως τὴν ἀποτύπωσαν οἱ Περιηγητὲς τοῦ 17ου-19ου αἰ. (Ἀπὸ τὸ σύγγραμμα ΤΡΑΤΛΟΥ, Ι., Πολεοδομικὴ ἐξέλιξη τῶν Ἀθηνῶν, Ἀθῆναι, 1960).



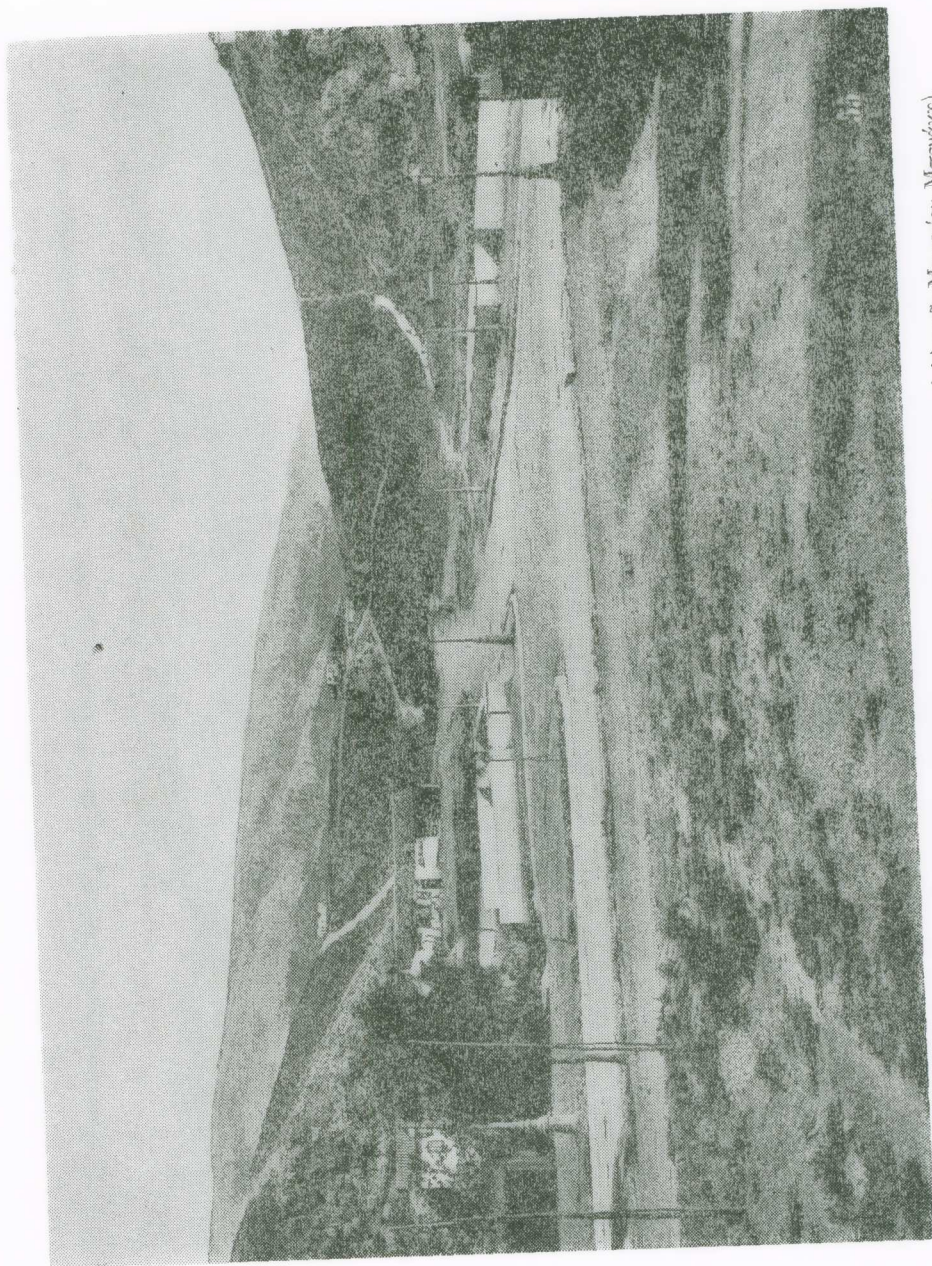
4. Στάδιο Ἡρώδου τοῦ Ἀττικοῦ, Κάτοψη, (ἀπό: TRAVLOS, J., *Pictorial Dictionary of Ancient Athens*, New York, 1980, σελ. 501).





5. Ἐγκαρσία τομὴ τοῦ Σταδίου τοῦ Ἡρώδου, ὅπου φαίνεται ἡ δωρική Στόα, ὡς κορωνίδα τῆς Σφενδόνης. Σχέδια τοῦ Α. ΜΕΤΑΣΑ. (Ἀπό: Οἱ Ὀλυμπιακοὶ Ἀγῶνες 776 π.Χ. - 1896, Ἀθῆναι, 1896, Μέρος Β', Οἱ Ὀλυμπιακοὶ Ἀγῶνες τοῦ 1896, Ἄρθρο τοῦ Ν. Γ. ΠΟΛΙΤΗ: Τὸ Παναθηναϊκὸ Στάδιο, σελ. 29-46, μὲ παράλληλη γαλλικὴ μετάφραση).





6. 'Η περίοχη τοῦ Σταδίου, πρὶν ἀπὸ τῆς ἀνασκαφῆς τοῦ 1869-70. (Φωτογράφησὶς Ἀρχεῖο Μουσείου Μπενάκη).



7. 'Η περιοχή τοῦ Σταδίου, ἀνεσκαμμένη ἀπὸ τὸν ZILLER, το 1870. ('Απὸ ZILLER, E., *Ausgrabungen*, op. cit.).



καὶ ἐδημοσίευσε τὰ συμπεράσματα τῶν ἀνασκαφῶν του<sup>8</sup>. Τὸ ἀνεσκαμμένο *Στάδιο* χρησίμευσε γιὰ τὴν τέλεση τῶν *Δεύτερων Ὀλυμπίων*<sup>9</sup> τοῦ 1875. Μόλις τὸ 1895, μὲ τις ἐργασίες ἀνακατασκευῆς καὶ ἀναμορφώσεως, παρετηρήθη ἡ ἐλαφρὰ ὀριζόντια καμπυλότητα τῶν μακρῶν πλευρῶν<sup>10</sup> ποὺ ἀναφέραμε πρὸ ὀλίγου καὶ φαίνεται στὴν ροὴ τῶν κερίδων (Εἰκ. 8).

5. Ἡ ἀναμόρφωση τοῦ *Σταδίου* ἔγινε μὲ τὴν εὐκαιρία τῶν *πρώτων Διεθνῶν Ὀλυμπιακῶν Ἀγώνων* τοῦ 1896, μὲ κυρία χορηγία τοῦ Γεωργίου ΑΒΕΡΩΦ, καὶ μὲ λεπτομερῆ σχέδια ἀναστηλώσεως τοῦ ἀρχιτέκτονα Ἀναστασίου ΜΕΤΑΞΑ, ὡς καταγράφει ὁ Ἰωάννης ΦΙΛΗΜΩΝ<sup>11</sup> καὶ κατασκευαστὴ τοῦ ἔργου τὸν πολιτικὸ μηχανικὸ Περικλῆ ΚΥΡΙΑΚΟ. Ἐν τούτοις ὁ Ἰωάννης ΤΡΑΥΛΟΣ<sup>12</sup> ὑποστηρίζει ὅτι ὁ ΜΕΤΑΞΑΣ ἐφῆρμοσε λεπτομερῆ σχέδια κατασκευῆς τοῦ ZILLER. Τὸ ἀνανεωμένο *Στάδιο* ἀντιπροσωπεύει ἓνα τριπλὸ κατόρθωμα, κατὰ πρῶτον ἀρχαιολογικὸ καὶ καλλιτεχνικόν, ἀλλὰ καὶ οἰκονομικὸ καὶ κατασκευαστικόν (Εἰκ. 9), ἐφ' ὅσον ἀκόμη καὶ σήμερα ἡ ἀναμαρμάρωση τοῦ *Σταδίου* θὰ ἀποτελοῦσε μεῖζον πρόβλημα προμήθειας, κατεργασίας καὶ τοποθετήσεως τῶν τεραστίων μαρμαρίνων ὀγκων, μὲ τὴν ἀκρίβεια μάλιστα καὶ τὴν τελειότητα ποὺ καὶ σήμερα θαυμάζουμε στὸ μνημεῖο!

6. Μιὰ σημαντικὴ προσθήκη στὸ *Στάδιο* τοῦ 1896 ὑπῆρξε ἐκείνη τῶν *Προπυλαίων* γιὰ τοὺς ἐνδιάμεσους Ὀλυμπιακοὺς Ἀγῶνες τοῦ 1906 (Εἰκ. 10).

7. Πρὶν ὅμως ἀναφερθοῦμε στὸ συγκεκριμένο θέμα, ἄς λεχθεῖ ὅτι τὰ ἀρχαῖα κλασσικὰ στάδια δὲν εἶχαν κτιστὸ διάφραγμα στὴν εἴσοδό τους, ὅπως γνωρίζουμε ἀπὸ τὰ παραδείγματα τῆς Ἐπιδαύρου (Εἰκ. 11) καὶ τῆς Ὀλυμπίας. Κατὰ τὴν Ἑλληνιστικὴ καὶ Ρωμαϊκὴ ἐποχὴ ἄρχισαν νὰ προσθέτουν μνημειώδη στοιχεῖα ὅπως τὴν *Σφενδόνη* — βλέπε τὸ *ἐλληνιστικὸ Στάδιο τῆς Ρόδου* (Εἰκ. 12), τὴν ἀποτύπωση τοῦ ὁποίου ὀφείλομε στὸν τότε ἐπιμελητὴ ἀρχαιοτήτων καὶ σήμερα συνάδελφο ἀκαδη-

8. ZILLER, E., *Ausgrabungen am Panathenäischen Stadion, auf Kosten, seiner Majestät, des Königs von Griechenland*, Berlin, 1870.

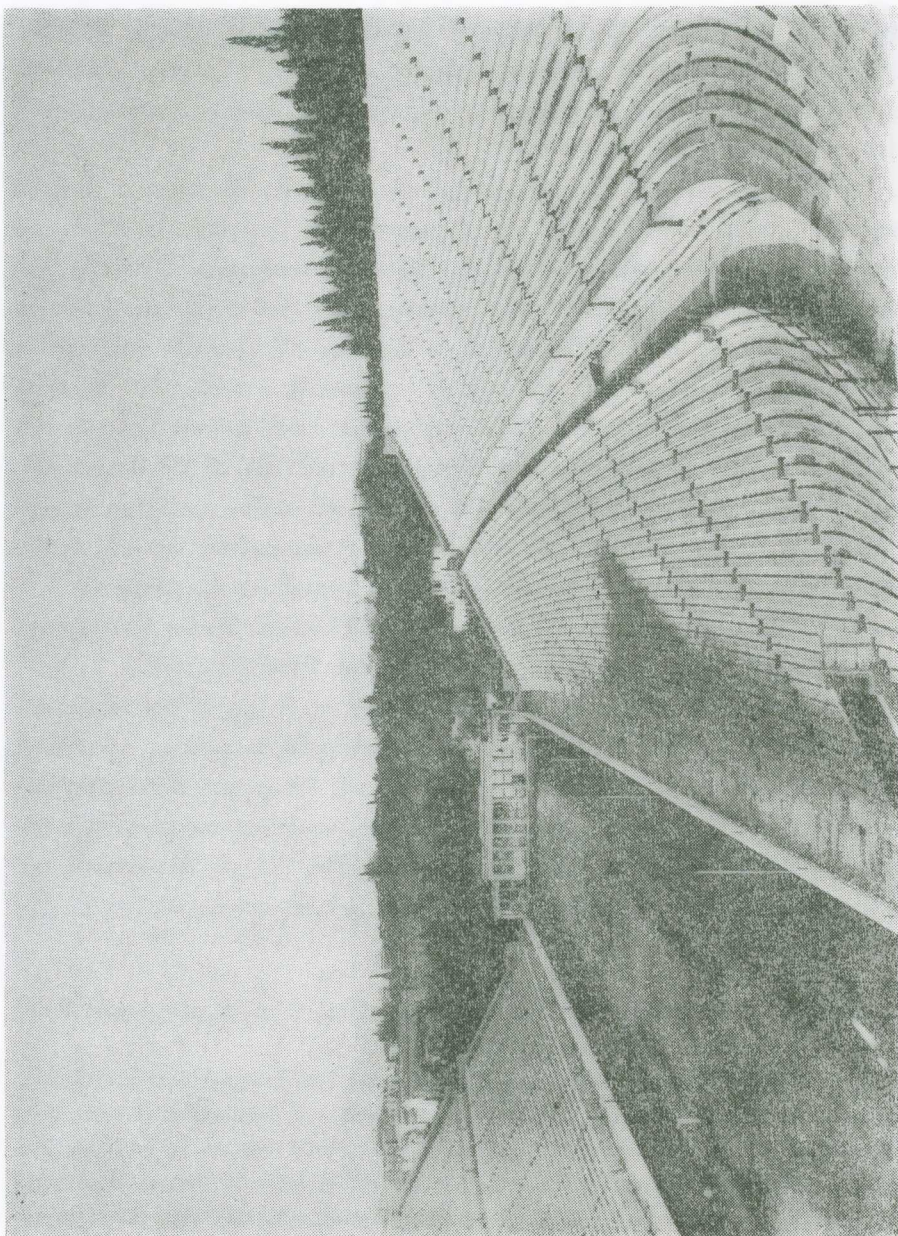
9. Ὀλύμπια. Κατ' ἀπομίμηση τῶν ἀρχαίων Ὀλυμπίων, ποὺ ἐτελοῦντο καθ' ὅλην τὴν Ἑλλάδα, κατὰ τοὺς νεωτέρους χρόνους, ἀπεκάλεσαν Ὀλύμπια τοὺς ἀγῶνες ποὺ ἐτελέσθησαν τὸ 1859, στὴν τότε *Πλατεῖα Λουδοβίκου* (Ἐλευθερίας), μὲ χορηγία τοῦ ΕΥΑΓΓΕΛΟΥ ΖΑΠΠΑ, μὲ ὀργάνωση ἀπὸ τὴν Ὀλυμπιακὴ Ἐπιτροπὴ, ποὺ εἶχε συσταθεῖ τὸ 1837. Τὰ ἀρχικὰ ἐκεῖνα Ὀλύμπια ἐθεωρήθηκαν ὡς ἀποτυχόντα καὶ ἐπαναλήφθηκαν τὸ 1870, ὡς *Πρῶτα Ὀλύμπια*, μέσα στὸ μόλις ἀνεσκαμμένο *Στάδιο* καὶ τὰ *Δεύτερα Ὀλύμπια*, στὸ ἴδιο μέρος τὸ 1875.

10. Βλ. Ἐφ. Ἀστ., 16 Ἰουνίου 1895, καὶ DÖRPFELD, W., *Ath. Mitt*, 20, 1895, σελ. 370.

11. Βαρώνου de COUBERTIN, ΦΙΛΗΜΟΝΟΣ Τιμ., ΠΟΛΙΤΟΥ Ν. Γ., καὶ ANNINOY Χαρ., *Οἱ Ὀλυμπιακοὶ Ἀγῶνες, 1896*, Μέρος Β', Ἐν Ἀθήναις 1896, σελ. 19.

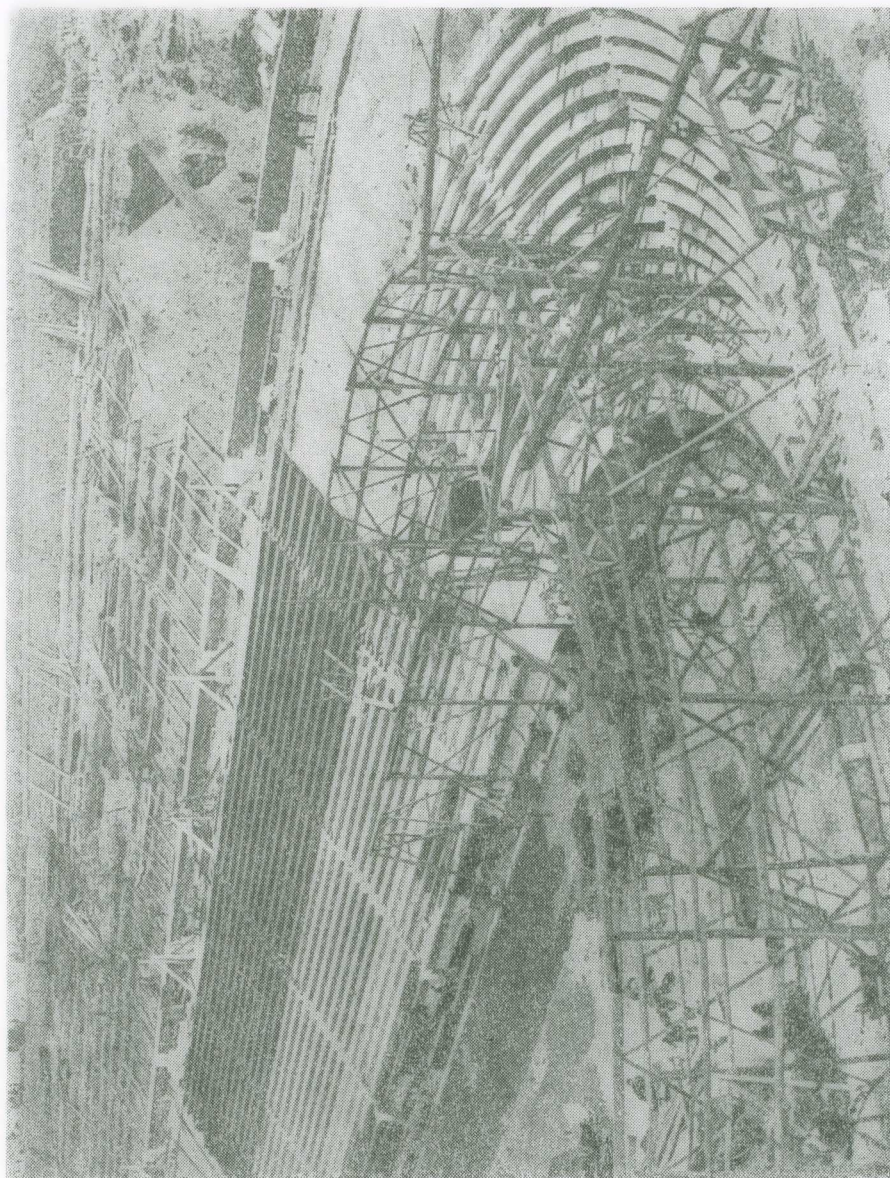
12. TRAVLOS, J., *Pictorial Dictionary of Ancient Athens*, New York, 1980, σελ. 498.





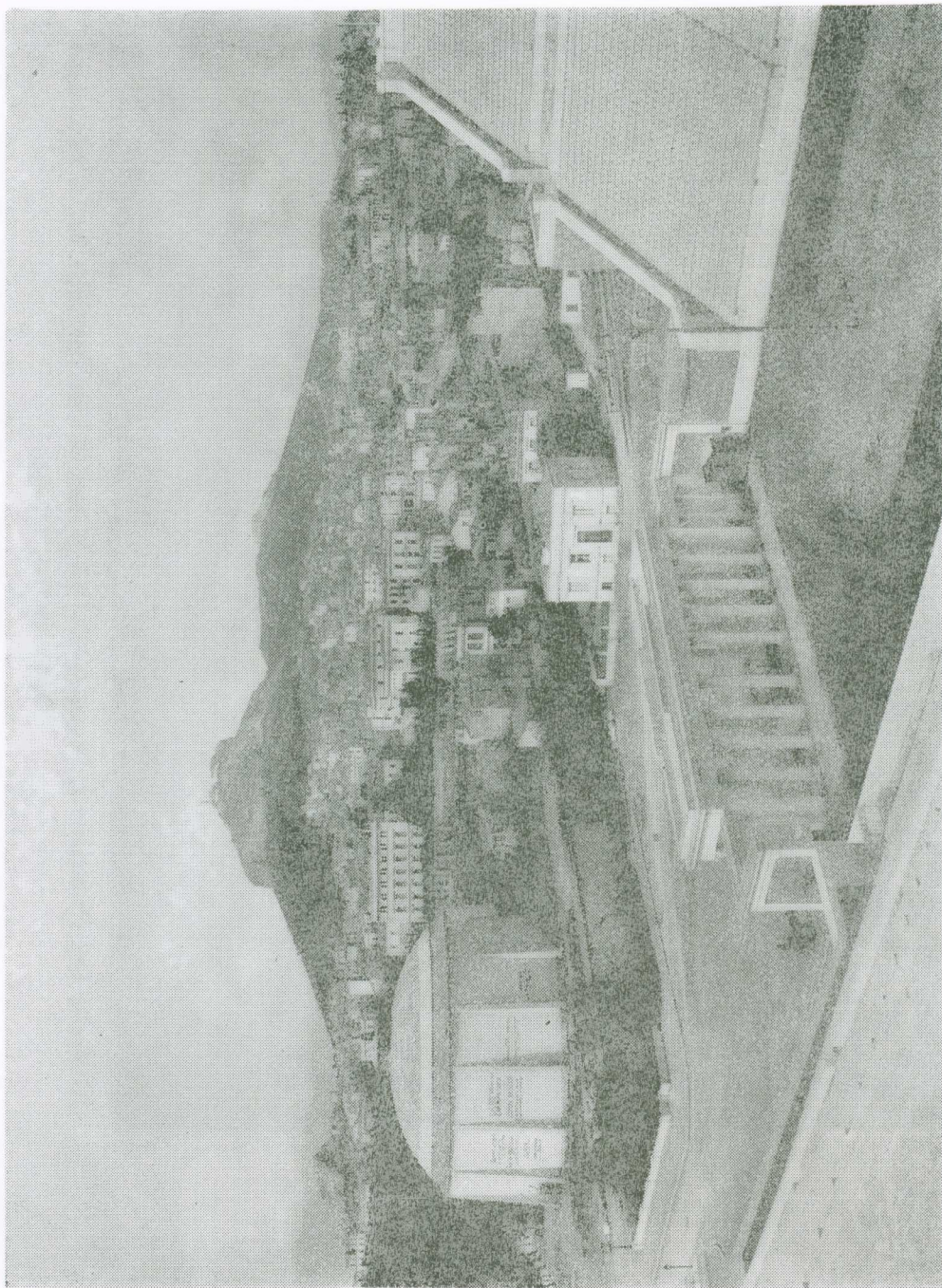
8. "Αποψη τῶν κερίδων ἀπὸ τὴν Σφενδόνη. Εἶναι ὀφθαλμοφανὴς ἡ ἐλαφρὰ κατὰ μῆκος καμπυλότητα τῶν κερίδων, ποὺ σκοποῦν ἔχει τὴν καλῶτερη ὁρατότητα. (Φωτογραφικὸν Ἀρχεῖο Μουσείου Μπενάκη).





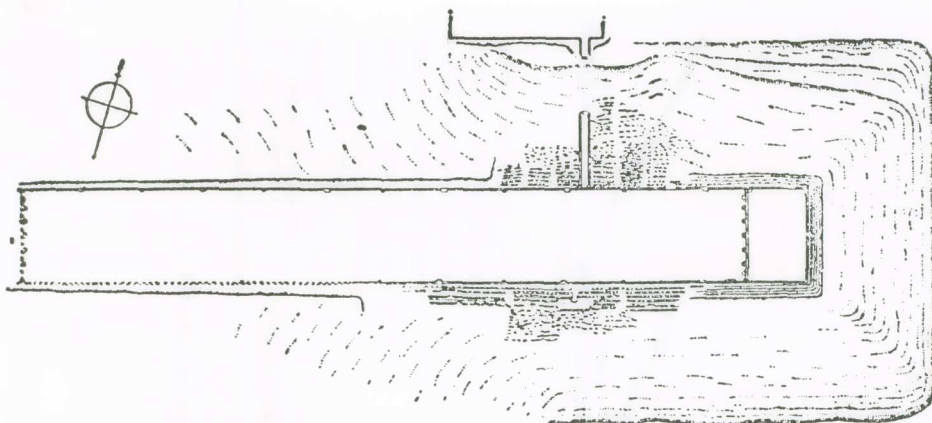
9. Σκαλωσιές κατὰ τὴν διάρκεια τῆς ἀνακατασκευῆς τοῦ Σταδίου, τὸ 1895-1896. (Φωτ. ἀπὸ τὸ Φωτογραφικὸ Ἀρχεῖο Μουσείου Μπενάκη).





40. Τὰ Προπύλαια τοῦ 1906. Πρωτότυπη φωτογραφία τῆς ἐποχῆς. (Συλλογὴ Μιλτιάδου Κυρ. Μυλωνά).





11. Κάτοψη τοῦ κλασσικοῦ σταδίου τῆς Ἐπιδαύρου. (Ἀπὸ Π. ΜΥΛΩΝΑ, *Στάδια*, σελ. 31. εἰκ. 19).

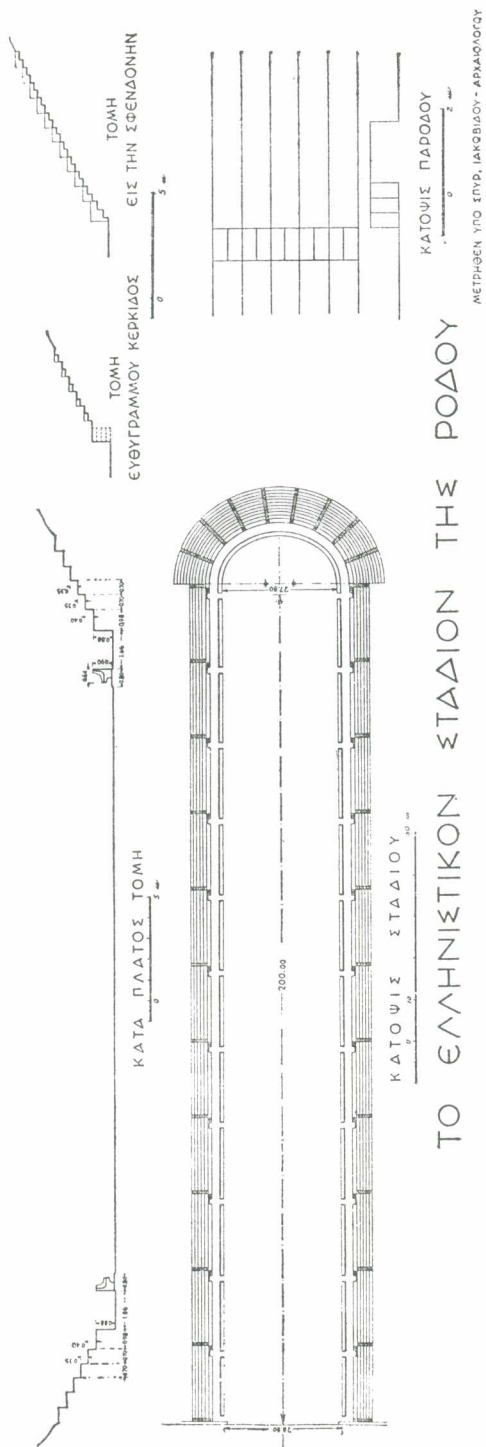
μαϊκὸ Σπύρο Ἰακωβίδη — ἀλλὰ καὶ μνημειώδη ρωμαϊκὰ Προπύλαια ὅπως στὸ Στάδιο τῆς Μιλήτου (Εἰκ. 13).

8. Τὸ πρῶτο ἀρχαῖο Ἀθηναϊκὸ Στάδιο, δηλαδὴ τοῦ Λυκούργου, μᾶλλον δὲν εἶχε μνημειακὸ τονισμό τῆς εἰσόδου. Τουλάχιστον, ἡ ἀνασκαφὴ τοῦ ZILLER δὲν ἀνεῦρε παρόμοιο ἵχνος. Ἀντιθέτως τὸ δεύτερο ἀρχαῖο Στάδιο, δηλαδὴ ἐκεῖνο τοῦ Ἡρώδη, φαίνεται ὅτι εἶχε κάποιον πρότυπο ὅπως ἐπισημαίνεται ἀπὸ τὴν ἀποτύπωση καὶ τὸ κείμενο τῆς ἀνασκαφῆς τοῦ ZILLER (Εἰκ. 14)<sup>13</sup>.

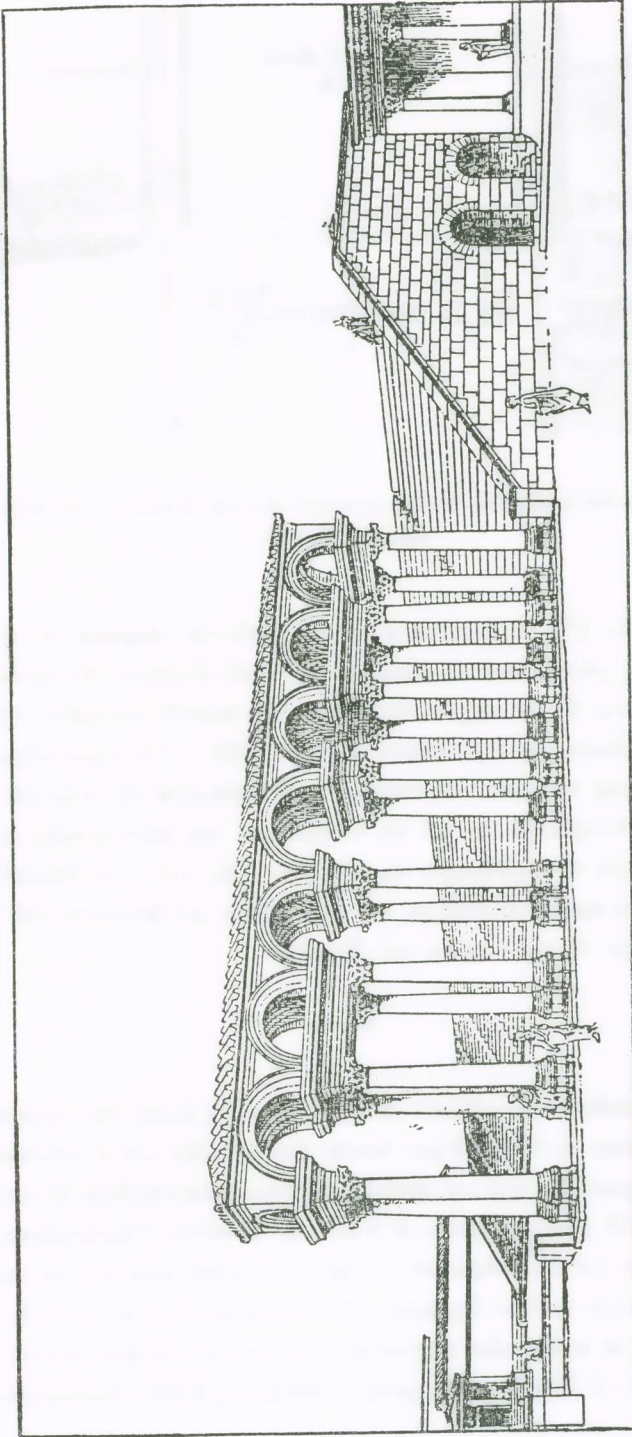
9. Ἐνα ἀπλὸ κυκλίδωμα εἶχε τοποθετηθεῖ στὴν εἴσοδο τοῦ ἀναστηλωμένου Σταδίου τοῦ 1896 (Εἰκ. 15). Μάλιστα, ἀπὸ τὴν φωτογραφία, μπορεῖ νὰ συμπεράνει κανεὶς ὅτι τὸ διαφραγμα αὐτὸ ἦταν ξύλινο, τὰ δὲ ἀγάλματα ἀπὸ κάποιο πρόχειρο ὑλικό, ἴσως γύψο ἢ, ἐνδεχομένως, πεπιεσμένο χάρτη, papier maché. Δυστυχῶς, ἐκτὸς ἀπὸ τὶς ἐλάχιστες φωτογραφίες τῆς ἐποχῆς, οὐδὲν ἄλλο στοιχεῖο ἐπέζησε.

10. Ἄς ἐπανέλθουμε τώρα στὰ κορινθιακὰ Προπύλαια τοῦ 1906 (Εἰκ. 16). Δυστυχῶς δὲν ὑπάρχουν οὔτε σχέδια, οὔτε ἀναφορὰ εἰς τὸν ἀρχιτέκτονα τοῦ ἔργου. Εἶναι ἴσως μιὰ εὐκόλη ὑπόθεση, ἂν ὄχι καὶ λογικὴ, νὰ ἀποδοθεῖ ἡ σύνθεση εἰς τὸν ΜΕΤΑΞΑ, ἢ ἴσως καὶ στὸν ἀρχαιολογοῦντα ἀλλὰ καὶ ἐπαγγελματικὰ δραστηριοποιημένο ZILLER. Ὑπὲρ μιᾶς τέτοιας ὑποθέσεως συνηγορεῖ ἡ ὀρθὴ ρυθμολογία καὶ ἡ κομψότητα τοῦ ἔργου. Μερικοί, ὅπως ὁ Ἀλέξανδρος ΦΙΛΑΔΕΛΦΕΥΣ, στὰ *Μνημεῖα*

13. Φανταστικὴ ἀναπαράσταση τοῦ Σταδίου τοῦ Ἡρώδη μετὰ τοξοστοιχία ὡς Προπύλαια. Βλ. εἰς Μ. ΚΑΡΔΑΜΙΤΣΗ-ΑΔΑΜΗ καὶ ΠΑΠΑΝΙΚΟΛΑΟΥ-ΚΡΙΣΤΕΝΣΕΝ: *Ernest Ziller - Ἀναμνήσεις*, Ἀθήνα, 1997, σελ. 62-63.

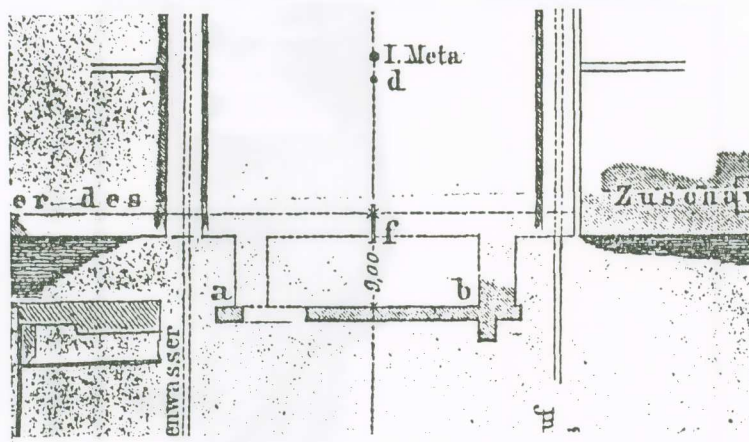


12. Κάτοψη τοῦ ἐλληνιστικοῦ σταδίου τῆς Ρόδου. (Ἀπὸ Π. ΜΥΛΩΝΑ, *Στάδια*, σελ. 47, εἰκ. 47).



13. Μνημειώδη Προπύλαια στὸ Στάδιο τῆς Μιλήτου. (Ἀπὸ Π. ΜΥΛΩΝΑ, Στάδια, σελ. 44, εἰκ. 37).





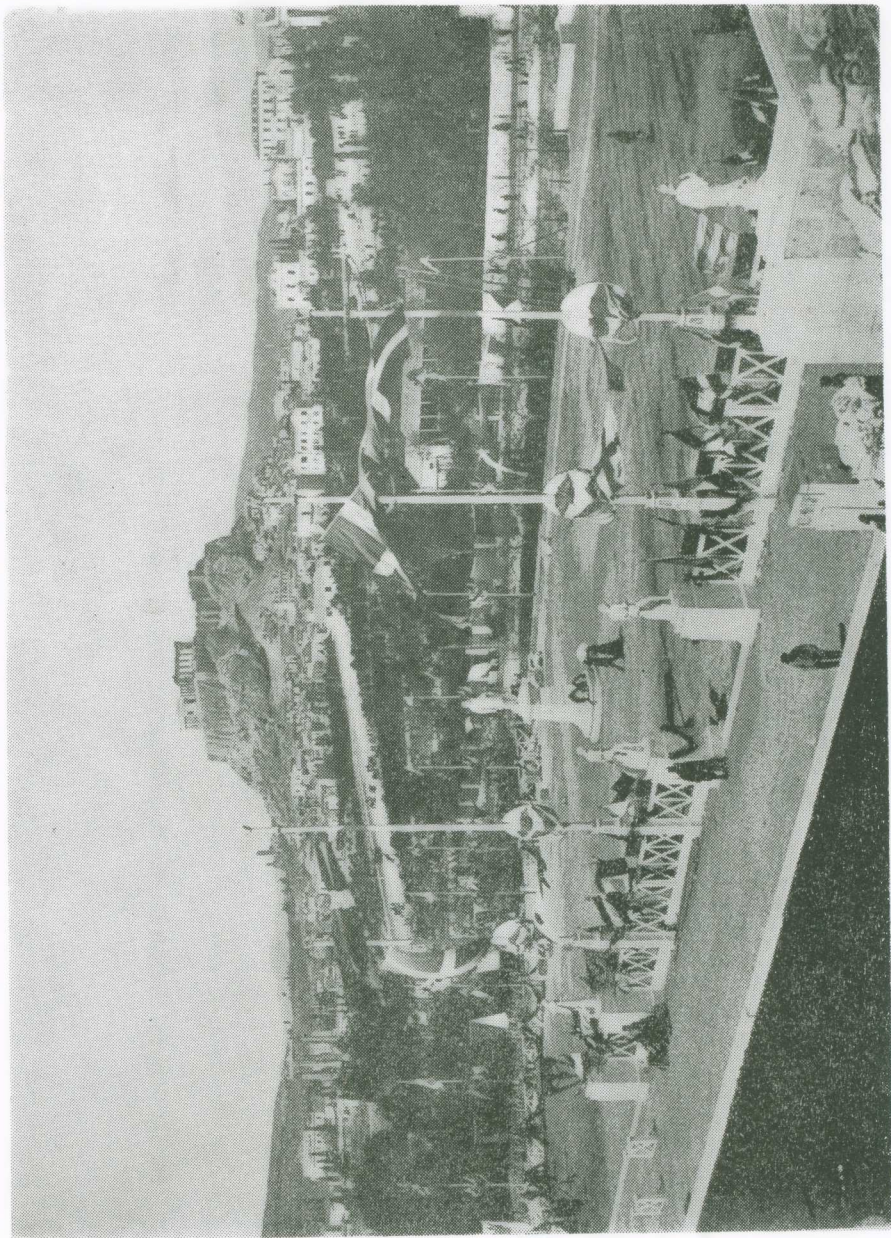
14. Ίχνη προπύλου στο Στάδιο του Ἡρώδη. Στοιχεῖα ἀπὸ τὴν ἀνασκαφὴ τοῦ ZILLER. (*Ausgrabungen, op. cit.*).

τῶν Ἀθηνῶν (Εἰκ. 17), τὰ θεωροῦν μικρά, κατὰ τὴν κλίμακα, σὲ σχέση μετὰ τὴν μεγαλοπρεπῆ, εἰς μέγεθος καὶ εἰς ὕψος, πρόσοψη τοῦ Σταδίου. Ἐν τούτοις, ἡ γνώμη τοῦ γράφοντος εἶναι ὅτι τὸ κτήριο αὐτὸ ἦταν πολὺ σωστά ζυγισμένο πρὸς τὸν ὄγκο τοῦ Σταδίου. Ἄλλωστε ἡ ὅλη σύνθεσί του (Εἰκ. 18) — ἓνα κύριο σῶμα δεκάστυλο μετὰ δύο χαμηλότερες πτέρυγες τετράστυλες — δὲν ἐπέτρεπε νὰ ἐπιλεγοῦν ὑψηλότερες διαστάσεις. Ἄς θυμηθοῦμε ὅτι καὶ εἰς τὰ πρότυπα τῆς ἐλληνιστικῆς καὶ ρωμαϊκῆς ἐποχῆς — θυμηθῇτε τὸ παράδειγμα τῆς Μιλήτου (Εἰκ. 13) —, τὰ Προπύλαια ἐξυπηρετοῦν ἀπλῶς μιὰ πρακτικὴ ἀνάγκη, καὶ προσθέτουν μιὰ διακοσμητικὴ νότα, χωρὶς νὰ ἀνταγωνίζονται τὸ κύριο σῶμα τοῦ Σταδίου.

\* \* \*

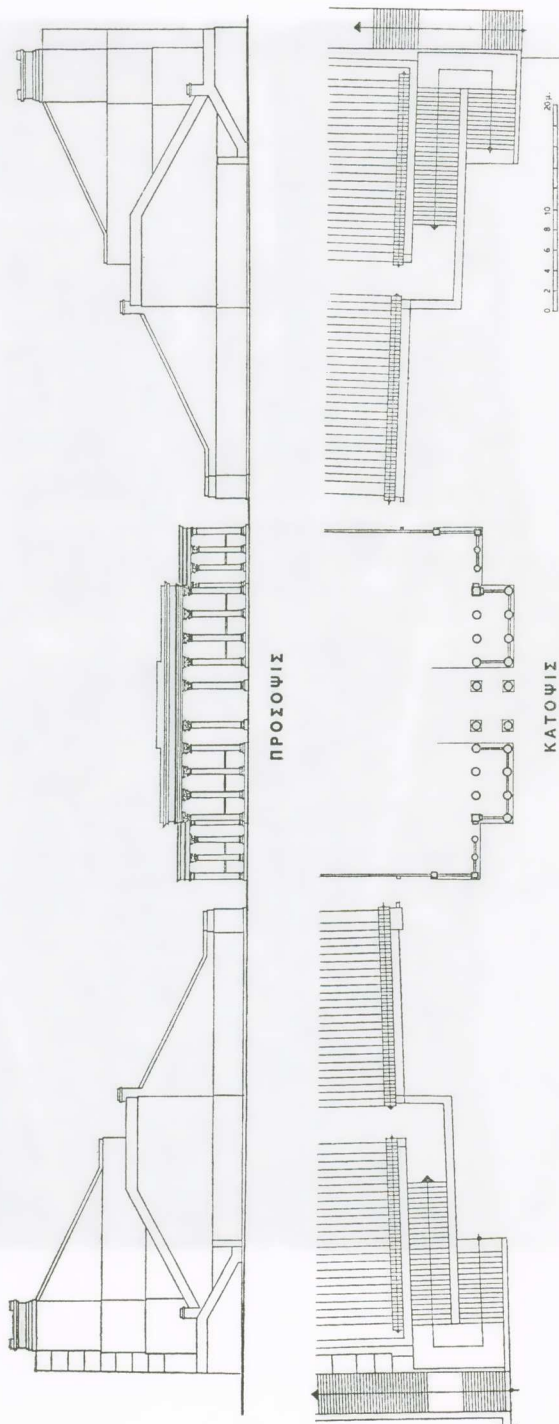
12. Τὰ Κορινθιακὰ Προπύλαια ἐπέζησαν ἕως τὶς ἀρχὲς τῆς δεκαετίας τοῦ '50 καὶ κατεδαφίσθησαν τὸ 1952. Εἶχαν δεινῶς ἀποσαθρωθεῖ καὶ ἡ ἐπισκευὴ τους παρoυσίαζε προβλήματα τεχνικὰ καὶ αἰσθητικὰ. Ἐτσι, ἀποφασίσθηκε νὰ κατεδαφισθοῦν.

Στὴν Εἰκ. 19 καταγράφονται οἱ διάφορες προτάσεις διαμορφώσεως μιᾶς νέας χαμηλῆς Εἰσόδου τοῦ Παναθηναϊκοῦ Σταδίου, μετὰ συνδυασμὸ τοιχείου καὶ κυγκλιώματος, ποὺ ἐπρότεινε τὸ 1953 ὁ γράφων, τότε Τεχνικὸς Σύμβουλος τῆς Ε.Ο.Α. Ἦταν μιὰ προσπάθεια νὰ συνδυασθεῖ ἡ ἐντελὴς ἀνoικτή, δημoκρaτικὴ εἴσοδος τοῦ κλασσικοῦ Σταδίου (Ὀλυμπία, Ἐπίδαυρος, Στάδιο Λυκούργου) μετὰ κάποιο

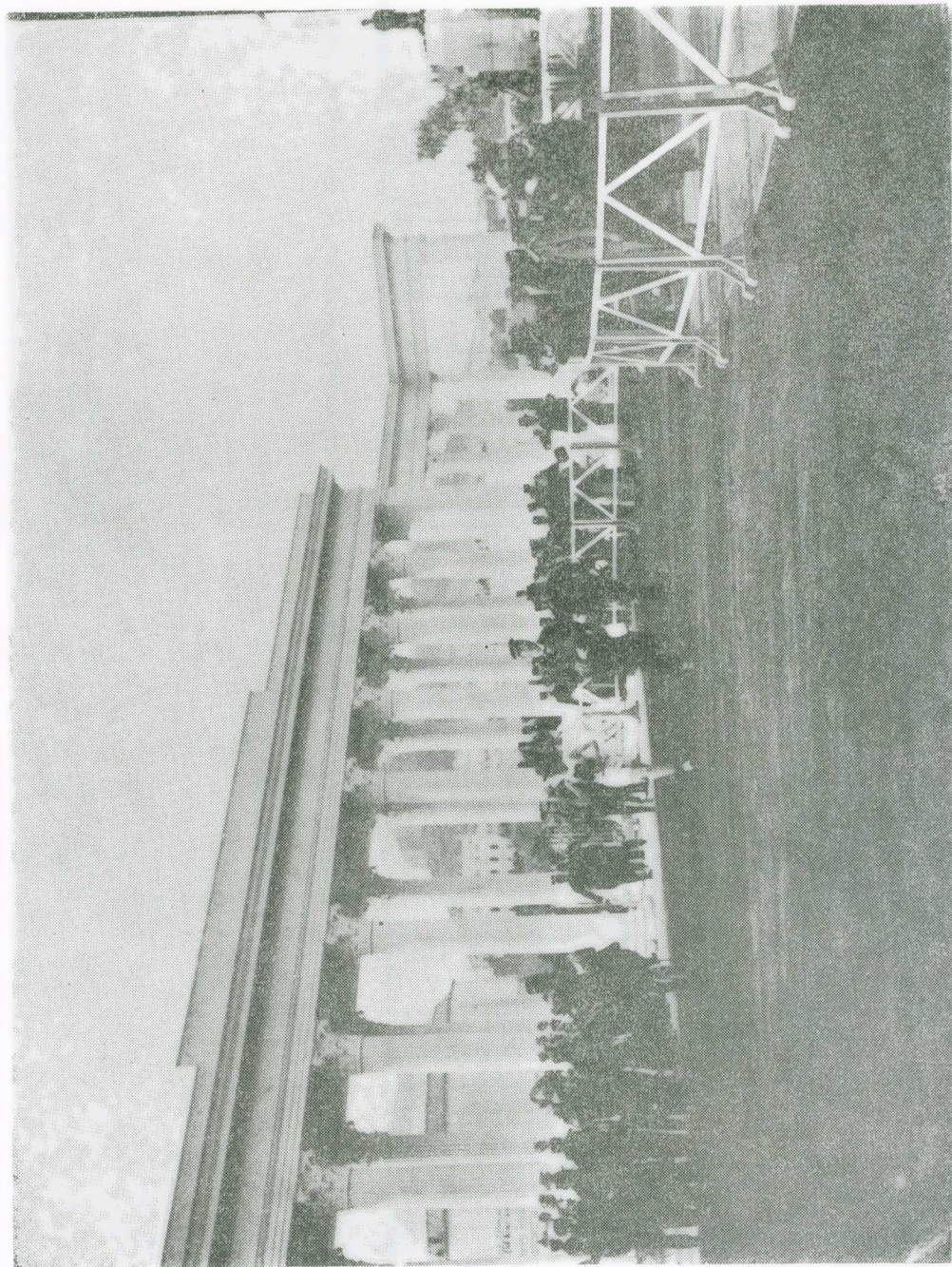


15. Κιγκλίδωμα στην είσοδο του Σταδίου, κατά τις ημέρες των Αγώνων του 1896. (Φωτογραφικό Ἀρχεῖο Μουσείου Μπενάκη).



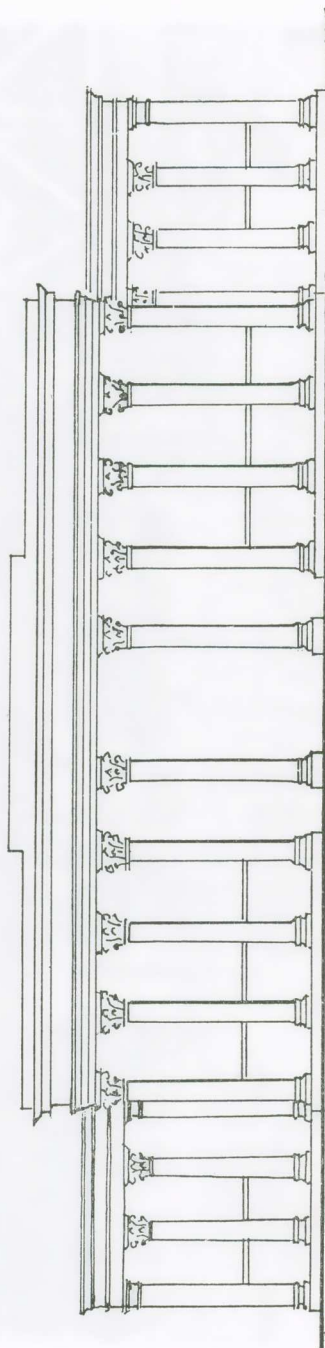


16. Πρόσωση τοῦ Σταδίου καὶ τῶν Προπυλαίων τοῦ 1906. (Σχέδιο Π.Μ.Μ., 1952).

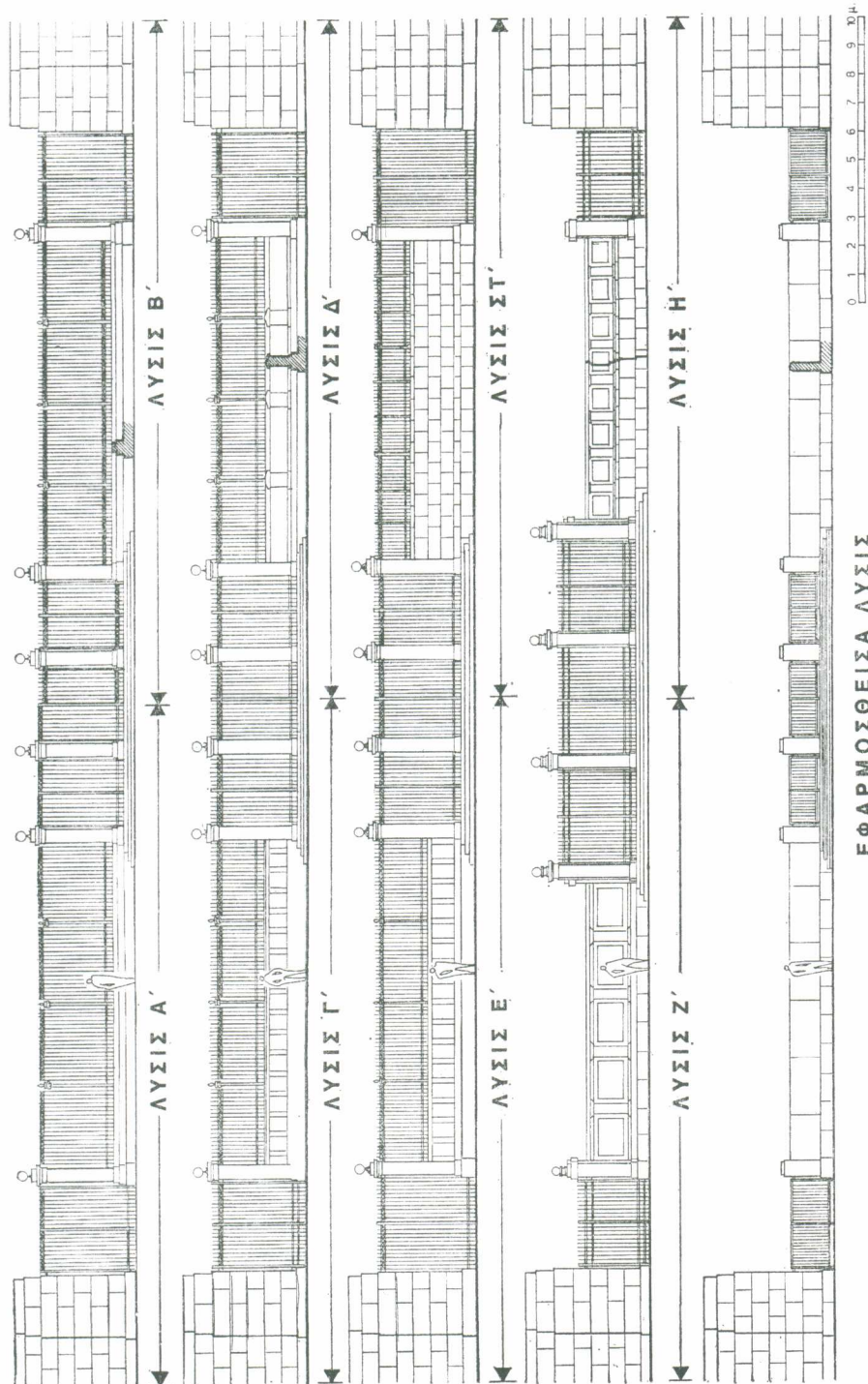


17. Φωτογραφία ἐποχῆς τῶν Προπυλαίων τοῦ 1906. (Φωτογραφικὸ Ἀρχεῖο Μουσείου Μπενάκη).



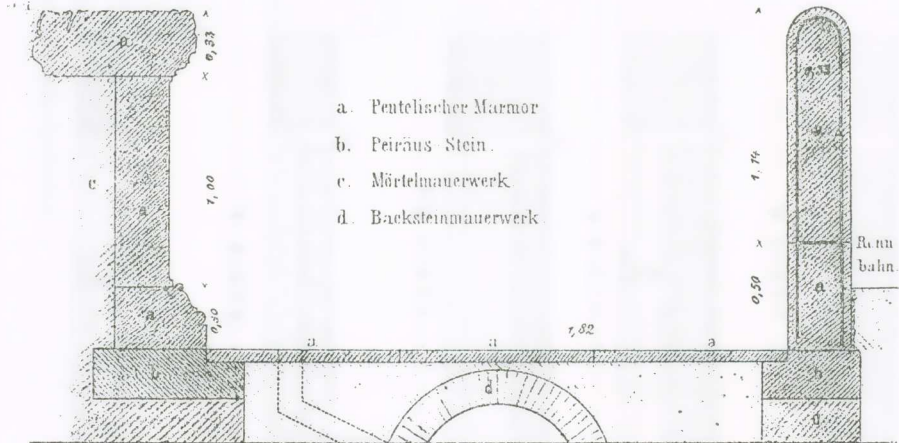


18. Πρόσοψη τῶν Προπυλαίων τοῦ 1906. Τὸ ἀκριβὲς σχέδιο ἐπιτρέπεται νὰ ἐκτιμῆσουμε τὴν σωστὴ ρυθμολογία. (Σχέδιο Π.Μ.Μ., 1952).



19. Οί προταθείσας νέες λύσεις για την νέα χαμηλή είσοδο τοῦ Παναθηναϊκοῦ Σταδίου. (Συνθέσεις τοῦ γράφοντος τοῦ ἔτους 1953).



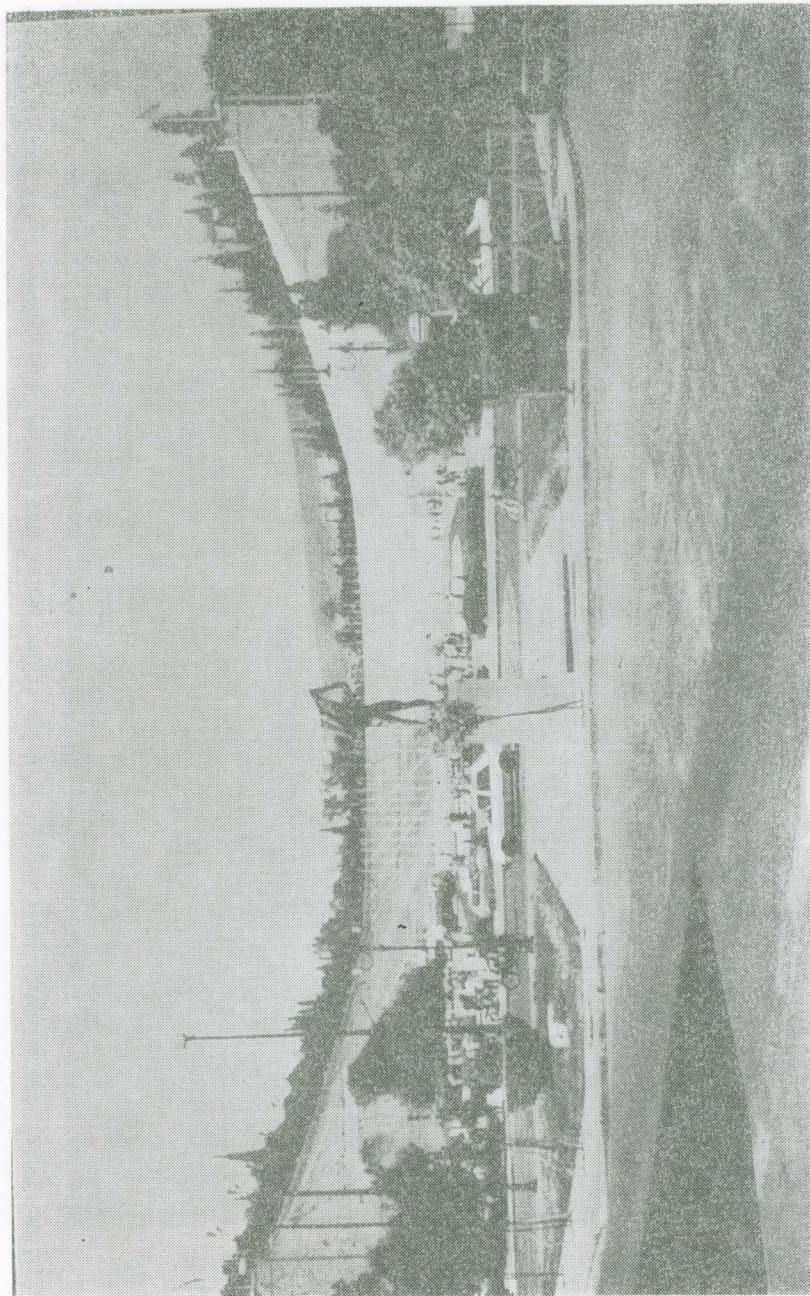


23. Στηθαῖο μεταξύ κονίστρας καὶ θεάτρου, τοῦ Σταδίου τοῦ Ἡρώδη, ὅπως τὸ εἶχε ἀποτυπώσει ὁ ZILLER. (*Ausgrabungen etc.*, op. cit.).

ἀπλούστατο χαμηλὸ προστατευτικὸ διάφραγμα, ἀπαραίτητο στὴν σύγχρονη ἐποχή. Ὅλες αὐτὲς οἱ λύσεις εἶναι πολὺ χαμηλές, ὥστε ἀφήνουν ἐλεύθερη τὴν ἀπόλαυση τοῦ ὑπέροχου Κοίλου τοῦ Σταδίου (Εἰκ. 20). Μάλιστα ἀπὸ κάποια ἀπόσταση, ἀπὸ τὸ Ζάππειο, δὲν εἶναι καὶ ἀντιληπτὸ τὸ χαμηλὸ αὐτὸ μαρμάρινο διάφραγμα. Εἶναι ἐννέα λύσεις, ἀπὸ τὶς ὁποῖες ἐφαρμόστηκε ἡ τελευταία καὶ πιὸ ἀπλή (Εἰκ. 21). Κύρια ἰδέα τῆς λύσεως αὐτῆς εἶναι ὅτι συνεχίζει στὴν πρόσοψη τοῦ ὅλου ἔργου, τὸ διαχωριστικὸ στηθαῖο ποὺ τρέχει μεταξὺ κονίστρας καὶ θεάτρου (Εἰκ. 22), τὸ ὁποῖο, μάλιστα, εἶναι ἀκριβὲς ἀντίγραφο τοῦ στηθαίου τοῦ Ἡρώδη, ὅπως τὸ ἔχει ἀποτυπώσει ὁ ZILLER (Εἰκ. 23).

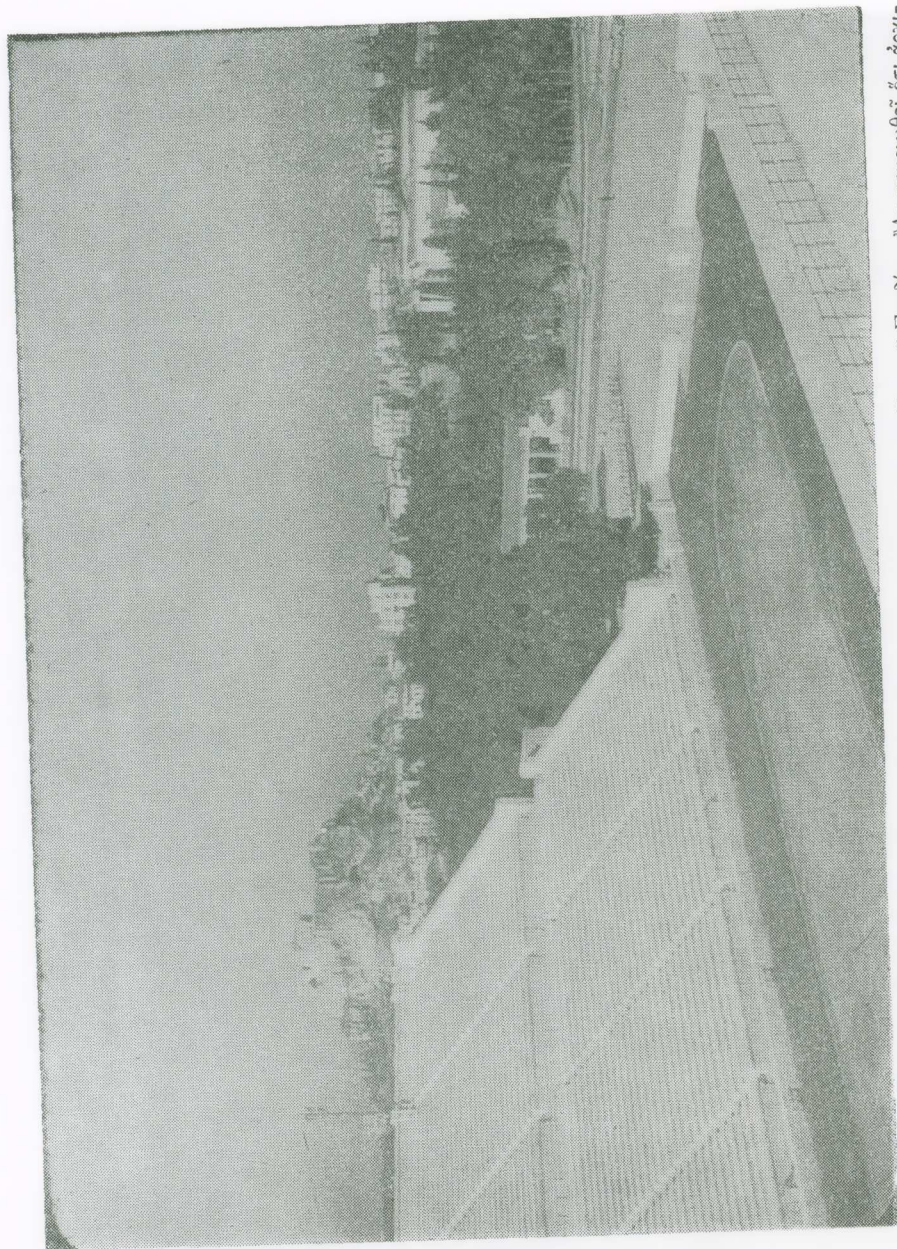
\* \* \*

13. Μιὰ μεγάλη περιπέτεια ποὺ πέρασε τὸ Στάδιο, στὰ τελευταῖα χρόνια τῆς δεκαετίας τοῦ 50 ἦταν ἡ —ἀρχικῶς ἀφελής, τελικῶς δὲ πολὺ ἐπικίνδυνη— πρόταση νὰ ἀδieuυθη (ἐντὸς εἰσαγωγικῶν) ἡ ὅλη κατασκευὴ εἰς βάρος τῶν δύο λόφων, ὥστε νὰ ἐπιτευχθεῖ κονίστρα «ὀλυμπιακῶν διαστάσεων» (ἐντὸς εἰσαγωγικῶν) καὶ νὰ προβιβασθεῖ αὐτομάτως «σὲ Στάδιο ὀλυμπιακόν» (ἐντὸς εἰσαγωγικῶν)! Θὰ ἀποκτοῦσε κατ' αὐτὸν τὸν τρόπο ἡ Πρωτεύουσα, καὶ μάλιστα σὲ κεντρικὴ θέση, τὸ Στάδιο ἐκεῖνο ποὺ θὰ τῆς ἐπέτρεπε νὰ πραγματοποιή-



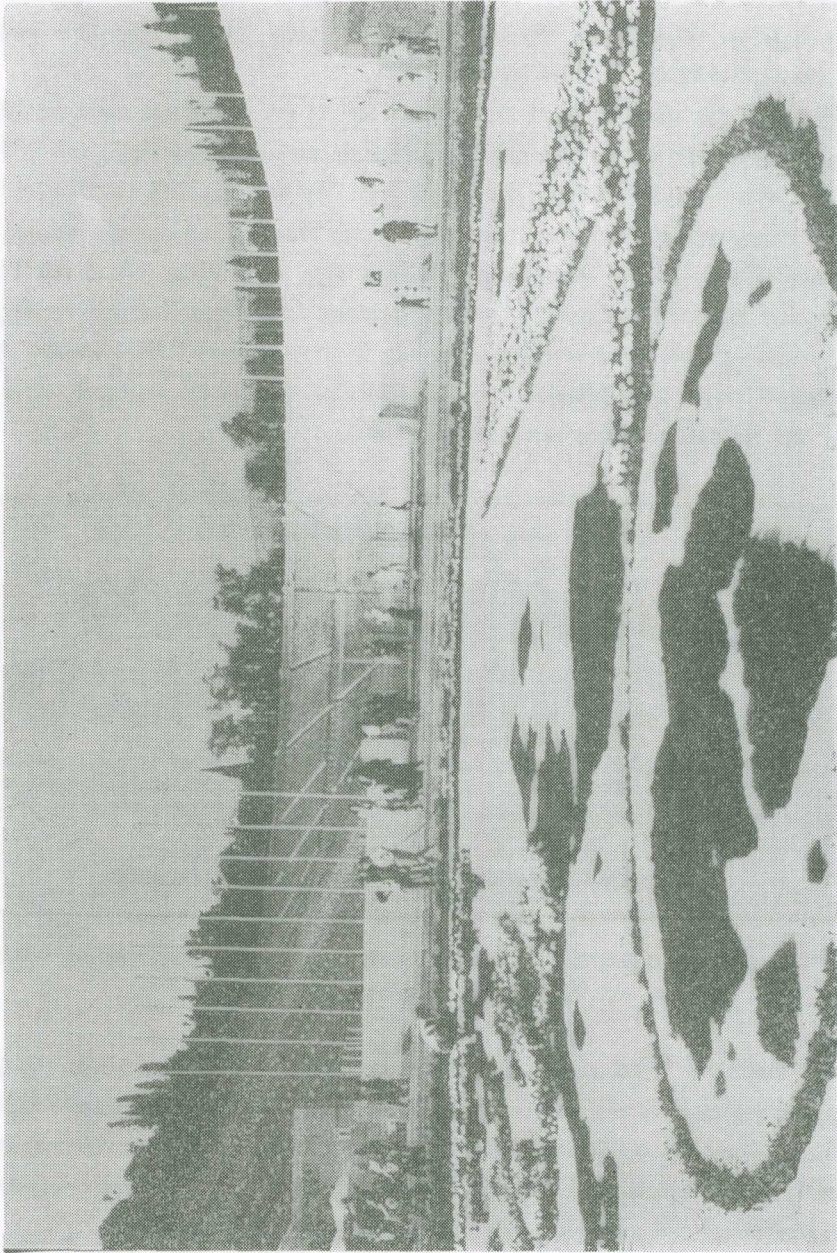
20. Φωτογραφία τῆς ἀγιάλης τοῦ Σταδίου ἀπὸ τὸ Ζάππειο. (Φωτ. Π.Μ.Μ., 1998).





21. Φωτογραφία (Π.Μ.Μ., 1954) ποὺ δείχνει τὴν νέα χαμηλὴ εἴσοδο, ἀπὸ τὴς κερκίδες τοῦ Σταδίου. "Ας σημειωθεῖ ὅτι ἀρχικῶς, ὅπως φαίνεται στὴν φωτογραφία, τὰ τρία θυρεῖα ἀνοίγματα ἐχωρίζονταν ἀπὸ στιβαροὺς μαρμαρίνους ὀρθοστάτες. Σήμερα (βλ. εἰκ. 22) οἱ μαρμαρίνοι αὐτοὶ πεσοὶ ἔχουν ἀντικατασταθεῖ ἀπὸ σιδηροὺς ὀρθοστάτες, κλητοὺς, ὥστε σὲ μιὰ ἀνάγκη, νὰ διακοιγεται ἐντελῶς τὸ διαθέσιμο ἀνοιγμα τῶν τριῶν θυρῶν.





22. 'Η γ. μνητή είσοδος όπως είναι σήμερα (Φωτ. Π.Μ.Μ., 1998).



σει τὸ ὄνειρο τῆς Ἐπιτροπῆς καὶ κάθε φιλάθλου: τὴν δυνατότητα, δηλαδή, νὰ τελεσθοῦν σύγχρονοι Ὀλυμπιακοὶ Ἀγῶνες (!!!), πάλι στὴν Ἀθήνα, στὴν ἴδια θρυλικὴ φάτνη ὅπου γεννήθηκαν τὸ 1896!!! (Εἰκ. 24).

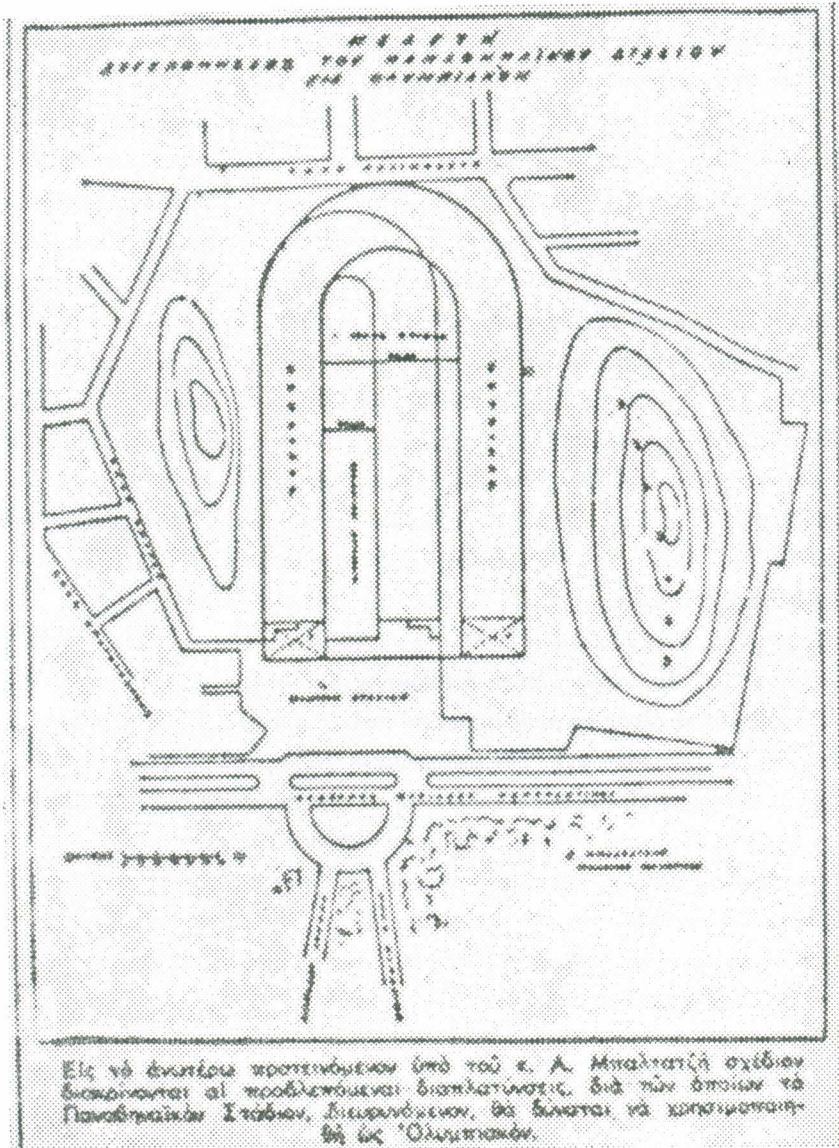
Τὴν λύση τῆς «διευρύνσεως» ἀπέρριψε ἐξ ἀρχῆς καὶ ἀπέρριπτε συνεχῶς ὁ τότε Τεχνικὸς Σύμβουλος καὶ ἀποψινὸς ὁμιλητὴς χωρὶς πολλὰ περιστροφὰς καὶ ἡ Ἐπιτροπὴ ἐπείσθηκε καὶ ἐπείθετο στοὺς λόγους του. Ἐν τούτοις, ἀπὸ τὸ 1958, ἡ ἴδια πρόταση ἐπανεμφανίστηκε, ὅχι πιά στὴν Ἐπιτροπὴ ἀλλὰ δημοσίᾳ σὲ ἀθλητικούς κύκλους, στὸν Τουρισμὸ, σὲ Ὑπουργεῖα. Ἡ ἰδέα εἶχε συγκινήσει μέρος τοῦ Τύπου καὶ ὀρισμένα ἡγετικὰ στελέχη τῆς τότε κυβερνήσεως. Ἀκόμη καὶ ὁ ἀνώτατος ἄρχων, ὁ τότε βασιλεὺς Παῦλος, ἂν καὶ Πρόεδρος τῆς Ἐπιτροπῆς τῶν Ὀλυμπιακῶν Ἀγῶνων, διαφωνοῦσε μὲ τὸ συμβούλιό της καὶ εὐνοοῦσε, ὅχι μόνον σιωπηρῶς ἀλλὰ ἐμφανῶς, τὴν πολυσυζητημένη πρόταση (Εἰκ. 25).



24. Τίτλος ἐφημερίδας: ΤΟ ΠΑΝΑΘΗΝΑΪΚΟΝ ΣΤΑΔΙΟΝ ΝΑ ΜΕΤΑΤΡΑΠΕΙ ΕΙΣ ΟΛΥΜΠΙΑΚΟΝ, κ.λπ. ποὺ ὑποστηρίζει τὴν πρόταση Α. ΜΠΑΛΑΤΑΤΖΗ.

Ἡ Ἐπιτροπὴ στράφηκε τότε —ἂφ' ἑνὸς κάπως μωδιασμένα λόγῳ τῆς ἐκπεφρασμένης γνώμης τοῦ Προέδρου της, ἀλλὰ καὶ συνωμοτικὰ πολὺ ἔντονα— πρὸς τὸν τότε Τεχνικὸ τῆς Σύμβουλο, ποὺ σὰν εἰδικὸς εἰς τὰ ζητήματα τῶν Σταδίων ἦταν φύσει καὶ θέσει ὁ ὑπεύθυνος καὶ ἐνδεδειγμένος νὰ κινήσει τὴν ἄμυνα κατὰ τοῦ ζωντανεμένου κινδύνου.

Ἐτρεξε τότε ὁ ἀποψινὸς ὁμιλητὴς ἐπὶ μῆνες καὶ μῆνες. Ἐπισκέφθηκε «Ἀρμοδίους» καὶ μὴ, Διευθυντὲς Ὑπηρεσιῶν, Διευθυντὲς Ἐφημερίδων, προσπαθώντας νὰ ἐξηγήσει τὸ τεράστιο λάθος ποὺ μελετοῦσαν νὰ κάνουν. Ἐβλεπε ὅμως πῶς ἡ δὲν ἦσαν σὲ θέσῃ ἡ δὲν ἤθελαν νὰ καταλάβουν τί προσπαθοῦσε νὰ τοὺς πεῖ. Ἕνας, μά-



25. Σχεδιογράφημα τοῦ Α. ΜΠΑΛΑΤΤΖΗ ὅπου ἐμφαίνεται ἡ διεύρυνση τοῦ Παναθηναϊκοῦ Σταδίου εἰς βάρος τῶν δύο περικλειόντων λόφων.



λιστα<sup>14</sup>, τοῦ δήλωσε πὺς δὲν μπορεῖ ν' ἀλλάξει γραμμὴ στὴν ἐφημερίδα του, καὶ ὅτι δικαιούται ὁ καθένας νὰ τοῦ ἀπευθύνει ἕνα γράμμα, ποὺ εὐχαρίστως θὰ δημοσίευε (καὶ προσθέτω ἐγώ, ἀσφαλῶς μὲ ψιλὰ γράμματα στὴν δέκατη-τέταρτη σελίδα). Αὐτὸ ἦταν ἡ σταγόνα ποὺ ξεχείλισε τὸ ποτήρι!!! Ἐξαγριωμένος ὁ εἰδικός, διότι οἱ μὴ εἰδικοί καὶ οἱ ἄσχετοι, οὔτε μποροῦσαν οὔτε ἤθελαν νὰ καταλάβουν, κατευθύνθηκε ἀπὸ τὰ γραφεῖα τῆς ἐφημερίδος κατ' εὐθεῖαν στὸν φιλολογικὸ Σύλλογο Παρνασσό, καὶ ἔκλεισε μία βραδιὰ γιὰ συγκέντρωση. Συγχρόνως, ἀπευθύνθηκε στοὺς παλαιούς του δασκάλους καὶ ἄλλους ἐκλεκτοὺς πνευματικούς ἀνθρώπους καὶ τοὺς παρακάλεσε νὰ τὸν πλαισιώσουν ὥστε νὰ ὀργανωθεῖ μιὰ θεαματικὴ ὁμαδικὴ διαμαρτυρία. Ἔτσι καὶ ἔγινε: ὁ Ἡλίας Βενέζης, μέλος τῆς Ἀκαδημίας Ἀθηνῶν, ὁ Παναγιώτης Μιχαλῆς, Κοσμήτωρ τῆς Ἀνωτάτης Σχολῆς τῶν Ἀρχιτεκτόνων, ὁ Ἰωάννης Παπαδημητρίου, Διευθυντὴς τῆς Ἀρχαιολογικῆς Ὑπηρεσίας, ὁ Κώστας Κιτσίκης, Καθηγητὴς τοῦ Πολυτεχνείου καὶ Πρόεδρος τοῦ Συλλόγου Ἀρχιτεκτόνων, ὁ Μιχαὴλ Τόμπρος, Πρύτανης τῆς Ἀνωτάτης Σχολῆς τῶν Καλῶν Τεχνῶν, καὶ ὁ Ἀναστάσιος Ὁρλάνδος, ἐκ μέρους τῆς Ἀκαδημίας Ἀθηνῶν καὶ τῆς Ἀρχαιολογικῆς Ἑταιρείας, συγκρότησαν μιὰ ἐπιβλητικὴ ἐπιστημονικὴ ὁμάδα καὶ ἀνέβηκαν ἀλληλοδιαδόχως στὸ βῆμα τοῦ Παρνασσοῦ, στίς 13 Μαΐου 1959, γιὰ νὰ διατρανώσουν τὴν πλήρη ἀντίθεσή τους στὸ σχέδιο. Διεξοδικώτερα μίλησε ὁ ἀποψινὸς ὁμιλητὴς καί, χρησιμοποιώντας φωτεινὲς προβολές, ἀνέλυσε τὸ πρόβλημα ἀπὸ πολλὰς πλευρές. Εἶναι ἄξιο νὰ ἀναφερθεῖ ἐπίσης, ὅτι ὡς ἀντίρροπο στὴν ἤδη ἐκδηλωμένη γνώμη τοῦ βασιλέα, δέχθηκε προθύμως νὰ ὑποστηρίξει τὴν δημόσια ἐκδήλωση μὲ τὴν παρουσία του, ὁ ἀντιπολιτευόμενος τὸ Παλάτι, Πρίγκηψ Πέτρος, καθισμένος μπροστὰ-μπροστὰ, σὲ βελουδένια κόκκινη πολυθρόνα. Ἐπίσης, πέραν τῶν προσωπικιοτήτων ποὺ ἀναφέραμε, θὰ πρέπει νὰ θυμηθοῦμε μὲ εὐγνωμοσύνη τὴν δραστήρια Καίτη Ἀργυροπούλου, ἡ ὁποία ἐκίνησε γῆν καὶ οὐρανὸν γιὰ νὰ γεμίσει ἡ αἴθουσα ἐκεῖνο τὸ βράδυ, καὶ πρωτοστάτησε στὴν πρόσκληση τοῦ πρίγκηπα Πέτρου.

Δὲν μᾶς ἐπιτρέπει ἡ ὥρα νὰ ἀναφερθοῦμε στὰ λεχθέντα. Ἄλλωστε εἶναι δημοδευμένα στὴν ΝΕΑ ΕΣΤΙΑ καὶ θὰ ἦταν εὐχῆς ἔργον νὰ τὰ μελετήσετε (Εἰκ. 26). Θὰ ἀναφέρομε ὅμως τὰ λίγα καταληκτικὰ λόγια τοῦ Ὁρλάνδου, ὁ ὁποῖος εἶπε τὰ ἑξῆς: «ἐγὼ δὲν θὰ σᾶς κουράσω καθόλου. Δύο μόνον λέξεις, ἀκριβῶς μόνον δύο λέξεις πρόκειται νὰ εἶπω, πρῶτον γιὰ νὰ ἐκφράσω καὶ τὴν ἰδικήν μου διαμαρτυρίαν σχετικῶς μὲ τὸ μελετώμενον ἀνοσιούργημα τῆς καταστροφῆς ἐνὸς μνημείου καὶ ἐνὸς τοπίου θαυμασίου, περὶ τοῦ ὁποίου σᾶς εἶπαν τὰ δέοντα ὅλοι οἱ προλαλήσαντες, καὶ δεύτερον νὰ ἀνακοινώσω κατ' ἐξουσιοδότησιν τὴν ὁποίαν ἔχω ὅτι τὸ Συμβούλιον τῆς

14. Πρόκειται γιὰ τὴν φίλτατη, καὶ σὲ πλεῖστα θέματα ὁμονοοῦσα ἀείμνηστη Ἑλένη Βλάχου.

Π Α Υ Λ Ο Υ Μ. Μ Υ Λ Ω Ν Α

ΤΑΚΤΙΚΟΥ ΚΑΘΗΓΗΤΟΥ ΤΗΣ ΡΥΘΜΟΛΟΓΙΑΣ ΣΤΗΝ ΑΝΩΤΑΤΗ ΣΧΟΛΗ ΤΩΝ ΚΑΛΩΝ ΤΕΧΝΩΝ

## ΤΟ ΠΑΝΑΘΗΝΑΪΚΟ ΣΤΑΔΙΟ ΜΙΑ ΑΠΕΙΛΗ ΚΑΙ ΜΙΑ ΕΞΕΓΕΡΣΗ

ΠΕΤΡΟΣ ΧΑΡΗΣ - ΗΛΙΑΣ ΒΕΝΕΖΗΣ - ΠΑΝΑΓΙΩΤΗΣ ΜΙΧΕΛΗΣ  
ΙΩΑΝΝΗΣ ΠΑΠΑΔΗΜΗΤΡΙΟΥ - ΜΙΧΑΛΗΣ ΤΟΜΠΡΟΣ - ΚΩΣΤΑΣ  
ΚΙΤΣΙΚΗΣ - ΠΑΥΛΟΣ Μ. ΜΥΛΩΝΑΣ - ΑΝΑΣΤΑΣΙΟΣ ΟΡΛΑΝΔΟΣ

ΑΝΑΤΥΠΟ ΑΠΟ ΤΗ «ΝΕΑ ΕΣΤΙΑ», ΤΕΥΧΟΣ 766, ΤΗΣ 1 ΙΟΥΝΙΟΥ 1959

26. Τὸ ἀνάτυπο τῆς ΝΕΑΣ ΕΣΤΙΑΣ, μὲ τὶς ὁμιλίαις τῆς 13 Μαΐου 1959, στὸν Παρνασσό.

*Ἀρχαιολογικῆς Ἑταιρείας, διαμαρτύρεται ἐντόνως γιὰ τὴν μελετωμένην καταστροφὴν. Αὐτὰ εἶχα μόνον νὰ σᾶς εἶπω. Κατὰ πᾶσαν πιθανότητα ἔχω λόγους νὰ πιστεύω ὅτι καὶ ἡ Ἀκαδημία, σύσσωμος, θὰ εἶναι σύμφωνος πρὸς μίαν τοιαύτην διαμαρτυρίαν.*



Τὸ ἀποτέλεσμα τῆς ἐκδηλώσεως τοῦ Παρνασσοῦ ὑπῆρξε ἀκαριαῖο καὶ ἀποφασιστικὸ. Τὴν ἐπομένη κιόλας ἡμέρα, ὁ τύπος ἀλλάξε γνώμη καὶ τιτλοφοροῦσε τὴν εἰδησεογραφία του μὲ πηχυαίους τίτλους: *Η ΣΤΑΥΡΟΦΟΡΙΑ ΠΡΟΣ ΣΩΤΗΡΙΑΝ ΤΟΥ ΣΤΑΔΙΟΥ* (Εἰκ. 27). Ἡ μάχη εἶχε κερδηθεῖ καὶ τὸ θέμα τῆς διευρύνσεως ἐγκαταλείφθηκε ὀριστικά ἀπὸ ἀρμόδιους καὶ ἀναρμόδιους.

Τὴν προβολὴ τῶν ἐπιχειρημάτων τῶν ὑπερασπιστῶν τοῦ Σταδίου εἶχε τὴν καλωσύνη νὰ συγκεντρώσει ὁ ἀγαπητὸς φίλος καὶ συνάδελφος ἀκαδημαϊκὸς Πέτρος Χάρης στὴν ΝΕΑ ΕΣΤΙΑ — αὐτὸν τὸν φάρο παιδείας — στό, ἀμέσως μετὰ τὴν συγκέντρωση τοῦ Παρνασσοῦ, τεῦχος τῆς 1ης Ἰουνίου 1959, τοῦ ὁποῖου ἀνάτυπο εἰκονίζεται στὴν Εἰκ. 26.

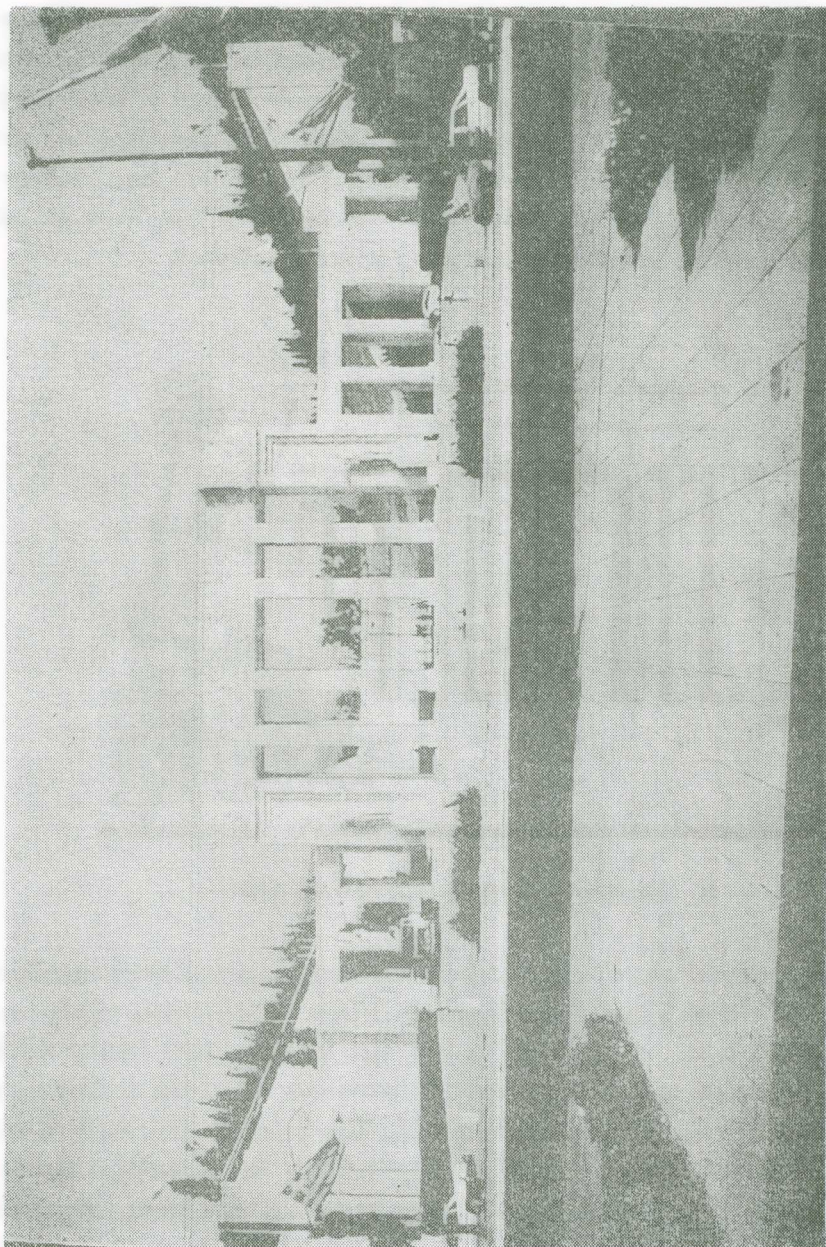


27. ΣΤΑΥΡΟΦΟΡΙΑ ΠΡΟΣ ΣΩΤΗΡΙΑΝ ΤΟΥ ΣΤΑΔΙΟΥ, τίτλος τῆς *Καθημερινῆς*, ποὺ δείχνει τὴν ἀλλαγὴ πορείας.

Ὁ ἀείμνηστος Πέτρος Χάρης προβλέποντας, φαίνεται, τὰ ὅσα ἔμελλε νὰ συμβοῦν κατὰ τὸ θέρος τοῦ 1997, ἔγραφε στὸν σύντομο πρόλόγό του τὰ ἐξῆς προφητικά: *Συγκεντρώνομε ἐδῶ τὶς ὁμιλίες τῆς ἀξιωματημόνευτης αὐτῆς βραδιᾶς τοῦ «Παρνασσοῦ» γιὰ νὰ ἔχουν πρόχειρα καὶ ἀκαταμάχητα ἐπιχειρήματα ὅσοι θὰ χρειασθεῖ, —τίποτα δὲν ἀποκλείεται—, νὰ προφυλάξουν τὸ Στάδιο ἀπὸ ἀνάλογους ἢ καὶ ἄλλους μελλοντικοὺς κινδύνους!*

\* \* \*

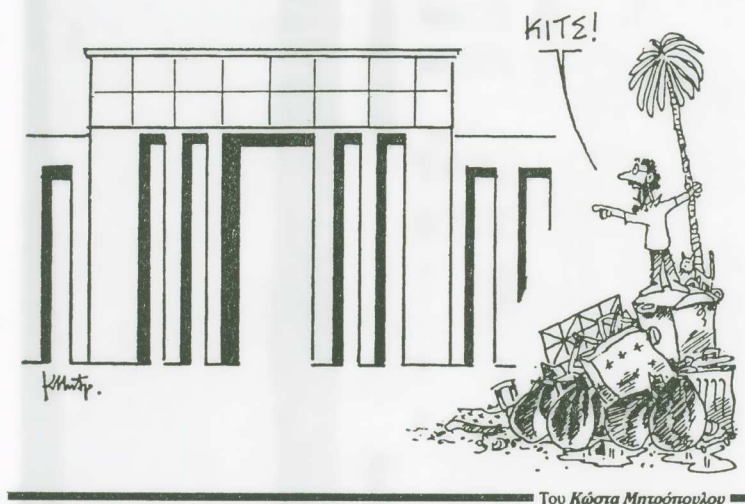
14. Τελευταία περιπέτεια τοῦ Σταδίου ἦταν ἡ φετεινὴ γελοιοποίησή του, στὸν βωμὸ τοῦ «μεγαλειώδους» —ἐντὸς εἰσαγωγικῶν— τηλεοπτικοῦ show ἢ «ὑπερθεάματος» —ἐντὸς εἰσαγωγικῶν— ποὺ ὁργανώθηκε γιὰ τὴν τελετὴ τῆς Ἐνάρξεως τοῦ Παγκοσμίου Πρωταθλήματος Στίβου (Εἰκ. 28). Ἀπὸ ὅλη τὴν συνολικὴ τελετὴ, αὐτὸ ποὺ ἐνόχλησε καὶ ἔμεινε ὡς κύρια ἀνάμνηση ἦταν τὸ *Νέο Πρότυπο*, κατ' οὐσίαν ἓνα ἔργο ἀρχιτεκτονικῆς.



28. Τὸ Νέο Πόρτο τοῦ 1997, ὕψους 23 μ., κατασκευασμένο ἀπὸ μεταλλικὸ σκελετὸ καὶ ἐπένδυση νοβοπάν, σὲ μορφολογικὴ ἀπομίμηση ἀρχαίας ἀρχιτεκτονικῆς καὶ γλυπτικῆς. (Φωτ. Π.Μ.Μ., 1997).



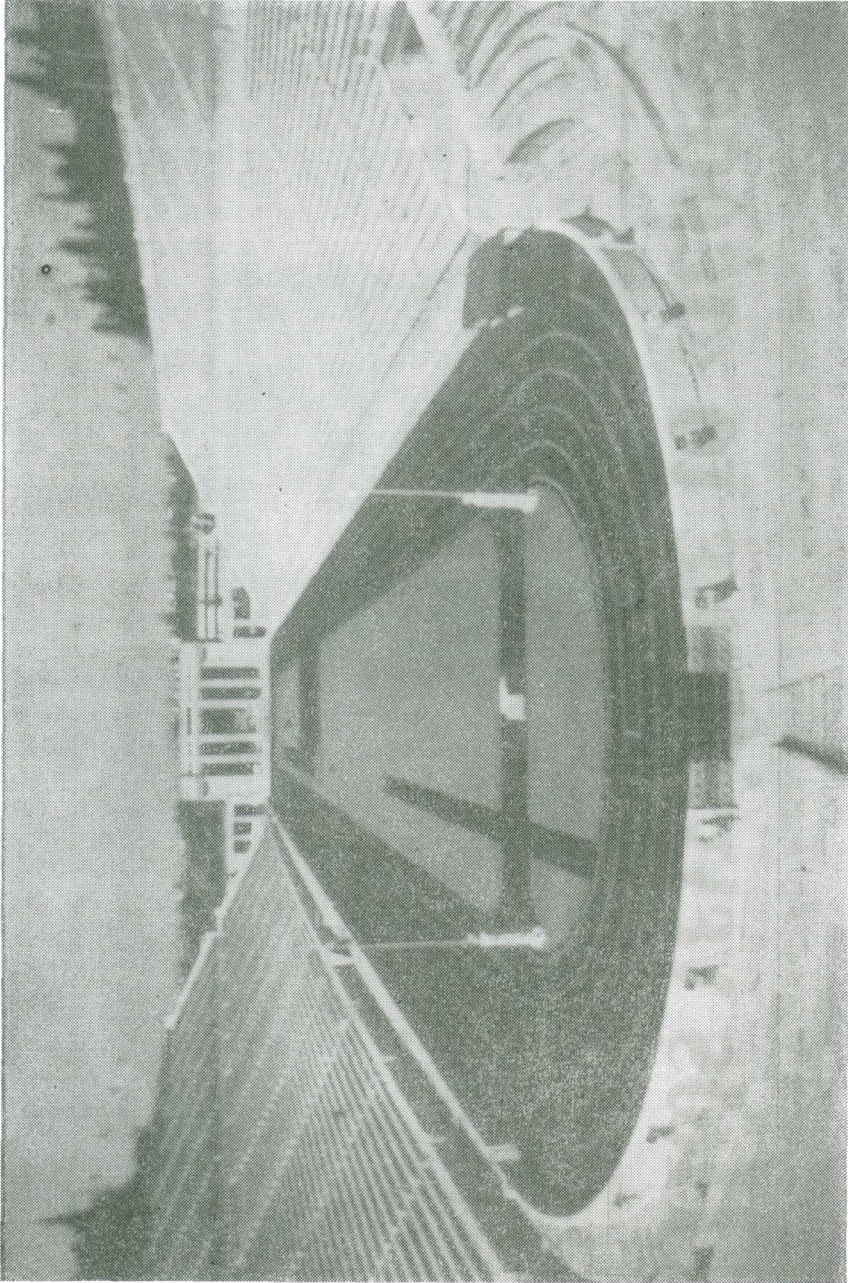
Πρὶν προχωρήσω, θέλω νὰ ὁμολογήσω ὅτι δὲν ἔχω τὴν τιμὴ νὰ γνωρίζω τὸν καλλιτέχνη πού ἐσχεδίασε τὸ ἔργο (Εἰκ. 29) —μαθαίνω ὅμως ὅτι εἶναι ἄριστος σκηνογράφος— καὶ δηλώνω ὅτι σέβομαι καὶ τὴν ιδιότητά του καὶ τὶς καλὲς προθέσεις του καὶ τὰ ὁράματά του! Δέχομαι ἐπίσης ὅτι δὲν πρέπει νὰ ἀποδίδεται σ' αὐτὸν παρὰ μέρος μόνον τῆς εὐθύνης. Διότι τὸ μέγιστον μέρος πρέπει νὰ βαρύνει ὀρισμένους «ὀ-πεύθυνους» (ἐντὸς εἰσαγωγικῶν) οἱ ὁποῖοι, βέβαιοι γιὰ τὴν ἐπάρκειά τους, ἀλλὰ κα-θόλου ὑποψιασμένοι, καὶ πάντοτε βιαστικοί, δὲν καταδέχθηκαν, ὅπως φαίνεται, νὰ συμβουλευτοῦν κανέναν! καὶ ἀποφάσισαν ἐρήμην κάθε δεοντολογίας.



Του Κώστα Μητρόπουλου

31. Σκίτσο τοῦ ΜΗΤΡΟΠΟΥΛΟΥ, πάλι στὸ ΒΗΜΑ.

Ἡ ἀπήχηση στὸν κόσμον ὑπῆρξε ὁμοθυμῶς ἀρνητικὴ καὶ ἀπορριπτικὴ ὅπως ἐπι-βεβαιώθηκε μὲ τίτλους ἐφημερίδων ἢ ἐπιστολές. Προβάλλομε τὸν τίτλο τῆς ἐφημε-ρίδας ΤΟ ΒΗΜΑ (Εἰκ. 30) τῆς 27ης Ἰουλίου, πού ἀναφωνεῖ ΠΩΣ ΓΕΝΝΗΘΗΚΕ ΤΟ ΤΕΡΑΣ, ὅπως καὶ τὸ χαριτωμένο ἀλλὰ δεικτικώτατο σκίτσο τοῦ ἀνεξάντλητου ΜΗΤΡΟΠΟΥΛΟΥ (Εἰκ. 31), πάλι στὸ ΒΗΜΑ. Ἐπίσης (Εἰκ. 32), ἄλλον τίτλο: ΘΥΕΛΛΑ ΑΝΤΙΔΡΑΣΕΩΝ, ἀπὸ τὰ ΝΕΑ τῆς 18ης Ἰουλίου. Ἀκόμη, ὑπῆρξαν ἐπιστο-λές διαμαρτυρίας ὅπως ἡ ὁμαδική, καὶ γι' αὐτὸ βαρύνουσα, τῶν πέντε καθηγητῶν ἀρχιτεκτόνων τοῦ Πολυτεχνείου, ἢ μιὰ ἄλλη (Εἰκ. 33), τοῦ διαπρεποῦς ἀρχιτέκτονα καὶ πνευματικοῦ ἀνθρώπου Γ. Ν. ΖΙΩΓΑ, ὅπου τὸ ἔργο χαρακτηρίζεται ὡς ΜΟΥΣ-ΣΟΛΙΝΙΑ ΑΡΧΙΤΕΚΤΟΝΙΚΗ καὶ ὁ ἐπιστολογράφος διερωτᾶται ποιὸς «εἰδικὸς» —ἐντὸς εἰσαγωγικῶν— τὸ ἐνέκρινε.



29. Τὸ Νέο Πρότυπο ἰδιωμένο ἀπὸ τὴν Σφενδόνη. (Φωτ. Π.Μ.Μ., 1997).



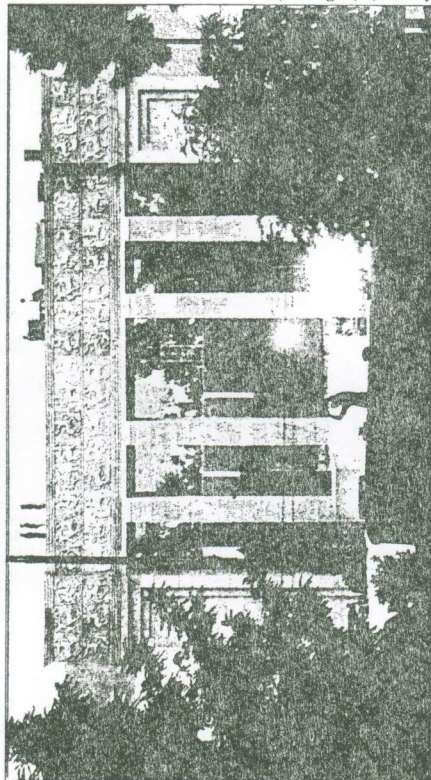
Από τον δημόσιο διαγωνισμό για την εναρκτήρια τελετή του Παγκοσμίου Πρωταθλήματος Στίβου στην εν λευκώ ανάθεσι

# Πώς γεννήθηκε το «τέρας»

Του Κ. ΤΣΑΟΥΣΗ

**Κ**ΑΝΕΝΑΣ σκόμπι, λίγα εκατομμύρια πριν από την τελετή έναρξης του Παγκοσμίου Πρωταθλήματος Στίβου στο Καλλιμάρμαρο, δεν νομίζαμε αν στο μιστικό ακέραιο του Βαγγέλη Παπαθανασίου - η σύμβαση με την οποία ο αρχηγός της τελετής ανέλαβε να επιβλέψει την κατασκευή του σταδίου - σφίξι σφίξι, ανέλαβε εκείνων που υπολόγιζαν κάποια η ιταλική Ροδόνα Ποντεστά, πρωταγωνίστρια των αρχαιοελληνικών απαγκέλι παραλογίων της Τανταλιστά. Εκτός και αν ο ρόλος αυτός ανατέλει στην προς αποστράτευση ισπανίδα αούδα Μονεραρί Καμπαγιέ... Έτσι κι αλλιώς, το ρωμικό κλίμα είναι και θα είναι πανταχού παρόν ως τη στιγμή που ο γενικός διευθυντής της διοργάνωσης «Άθλητα 97» κ. Ευ. Σαφροπιάς αποδοθεί στους πολιτικούς προστάτες του του τελικού προγράμματος στον οποίο θα αναμνησθεί και το κόστος της αυθεντίας.

Η περμεία νύχου από τη μορφή, το περιεχόμενο και τη προσοχή του καλλιτεχνικού μέρους της τελετής έναρξης της



Το σκηνικό του κ. Νίκου Πετρόπουλου, τεχνουργίας παλικοῦ Μεσοπολέμου, έχει ήδη πυροδοτήσει πλήθος αντιδράσεις

## Ο συνθέτης Βαγγέλης Παπαθανασίου και οι «άλλοι»

Ποιες ήταν  
οι εταιρείες  
και  
τι πρότειναν

**Ο**Ι ΕΠΤΑ ΕΤΑΙΡΕΙΕΣ οι οποίες πήραν μέρος στον δημόσιο διαγωνισμό για την τελετή έναρξης του Παγκοσμίου Πρωταθλήματος Στίβου ήταν οι εξής:

■ Η Art Media (με πρόταση που αναμεταλλάβανε τον Σταύρο Σαργάνο, τον Χρήστο Νικολόπουλο, τον Ανδρέα Βοτσανά, τον τηλεοπτικό διευθυντή Σταύρο Μπράσι και στον ρόλο του οργανωτή - παραγωγού τον πρόεδρο της Ομοσπονδίας Εργαζομένων της κρατικής ραδιοτηλεόρασης Πάνο Υφαντή).

■ Η Arcadia 21st Century (με μέλη της βραβείας οργάνωσης - καλλιτεχνικής ομάδας τον Θάνο Μικρούτσικο, τον Σταύρο Φασουλή, τον Θανάση Σαββανίδη, τον Δημήτριο Τζα-

30. Τίτλος έφημερίδας ΠΩΣ ΓΕΝΝΗΘΗΚΕ ΤΟ ΤΕΡΑΣ, (ΒΗΜΑ, 27 Ιουνίου 1997).

ΤΑ ΝΕΑ

# ΠΑΝΟΡΑΜΑ

ΤΕΧΝΕΣ

ΘΕΑΜΑΤΑ

ΤΗΛΕΟΡΑΣΗ

ΓΙΑ ΤΟ ΝΤΕΚΟΡ ΣΤΟ ΚΑΛΙΜΑΡΜΑΡΟ ΣΤΑΔΙΟ

## Θύελλα αντιδράσεων

32. Τίτλος έφημερίδας: ΘΥΕΛΛΑ ΑΝΤΙΔΡΑΣΕΩΝ (έφ. ΝΕΑ τῆς 18 'Ιουλίου 1997).



Ἐπίσης στὴν ΕΛΕΥΘΕΡΟΤΥΠΙΑ, τρεῖς πρώην ὑπουργοὶ πολιτισμοῦ —ΜΙΚΡΟΥΤΣΙΚΟΣ, ΜΠΑΚΟΓΙΑΝΝΗ, ΣΗΦΟΥΝΑΚΗΣ— ἀπορρίπτουν τὸ ἐγγείρημα διότι «δὲν ταιριάζει μὲ τὴν αἰσθητικὴ μας»!

Ἐμφανίστηκαν ἐπίσης μειωτικὰ λογοπαίγνια, ὅπως τοῦ ΠΑΝΤΕΛΗ ΜΠΟΥΚΑΛΑ, στὴν ΚΑΘΗΜΕΡΙΝΗ, ποὺ δημιουργεῖ τὸν χαρακτηρισμὸ *καλλιβάραρο* ἀντὶ γιὰ τὸ γνωστὸ *καλλιμάρο*.

## Μουσολίνια αρχιτεκτονικὴ

Από τον κ. Γ. Ν. Ζιώγα

**Π**ερνώντας μπροστὰ ἀπὸ τὸ Παναθηναϊκὸ Στάδιό μας, εἶδα νὰ οικοδομοῦν τεράστιο καὶ ἐκτὸς κλίμακος σκηνικὸ μουσολίνιας φασιστικῆς αρχιτεκτονικῆς, ποὺ κρύβει τὸ Καλλιμάρμαρο, τὸ πράσινο τοῦ Ἀρδηττοῦ καὶ τὶς γραμμὲς τοῦ Ὑμηττοῦ.

Θα ρωτούσα ἀν ἔχουμε ἀρχιτέκτονες στὸ δῆμο, στὸ ὑπουργεῖο Πολιτισμοῦ, στὸ ΥΠΕΧΩΔΕ ποὺ ἔχουν ἐλέγξει καὶ ἔχουν δώσει ἀδεία νὰ χτιστεῖ αὐτὸ τὸ τερατοῦργημα.

Δεν χρειάζεται ὁμως γιὰτί καὶ ὁ πιο ἀνειδίκευτος μπορεῖ νὰ δει καὶ νὰ νιώσει τι ἀνοσιούργημα εἶναι αὐτὸ τὸ σκηνικὸ.

Ποῖος «ειδικός» τὸ ἐνέκρινε;

**Γ. Ν. ΖΙΩΓΑΣ**  
Αρχιτέκτων, Αθήνα

33. Ἐπιστολὴ στὴν ΚΑΘΗΜΕΡΙΝΗ, τοῦ διαπρεποῦς ἀρχιτέκτονα καὶ πνευματικοῦ ἀνθρώπου Γ. Ν. ΖΙΩΓΑ, ὅπου τὸ ἔργο χαρακτηρίζεται ΜΟΥΣΣΟΛΙΝΙΑ ΑΡΧΙΤΕΚΤΟΝΙΚΗ.

Χαρακτηριστικὴ εἶναι ἡ ἐπιστολὴ ποὺ ἔστειλε ὁ ΣΥΛΛΟΓΟΣ ΑΡΧΙΤΕΚΤΟΝΩΝ σὲ Ὑπουργεῖα, Δῆμο καὶ ἄλλες ἀρχές, ἡ ὁποία εἶναι ἡ ἑξῆς:

«Παρακαλοῦμε νὰ μᾶς γνωρίσετε ἀν ἔχει δοθεῖ ἀδεία γιὰ τὴν ἀνέγερση τοῦ κατὰσκυάσματος στὸ Παναθηναϊκὸ Στάδιο, ὅπως προβλέπεται ἀπὸ τὴν ἰσχύουσα νο-

μοθεσία και ἂν ὄχι, γιατί δὲν ἐνεργεῖτε, ὅπως ὀφείλετε, γιὰ τὴν ἄμεση κατεδάφισή του καὶ τὶς προβλεπόμενες ἀπὸ τὸ νόμο κυρώσεις περὶ κατασκευῆς αὐθαιρέτων».

Παραθέτουμε τώρα τὴν μόνη ἀπάντηση ποὺ ἐλήφθη, αὐτή, προφανῶς, ἀπὸ τοὺς ὁμονοοῦντες μὲ τοὺς ἀρχιτέκτονες ἀρχαιολόγους:

«Σχετικὰ μὲ τὸ Α.Π. 21944/4.9.97 ἔγγραφό σας μὲ τὸ ἴδιο θέμα, σᾶς πληροφοροῦμε ὅτι ἡ Γ' ΕΦΟΡΕΙΑ ΑΡΧΑΙΟΤΗΤΩΝ ΑΘΗΝΩΝ δὲν θὰ ἦταν ποτὲ δυνατὸν νὰ παράσχει τὴν ἐγκρίσή της, ἐὰν τῆς ἐζήτεῖτο, γιὰ μιὰ τέτοια κατασκευὴ ποὺ προσβάλλει τὶς ἀρχαιότητες, τὶς ὁποῖες μεταχειρίζεται ὡς διακοσμητικὰ στοιχεῖα. "Ὅσο γιὰ τὴν κατεδάφισι, κ.λπ. δὲν ἔχουμε ἀρμοδιότητα».

Ὑπῆρξαν βέβαια καὶ μερικὲς φωνὲς ὑποστηρίξεως τοῦ ἐγχειρήματος, ὅχι ὁμως ἀπὸ εἰδικούς ἀλλὰ μόνον ἀπὸ δημοσιογράφους.

Ὅπως, π.χ. ὅτι τὰ προπύλαια-σκηνικὸ βοήθησαν νὰ κρύψουν «τὴν ἄσχημη Ἀθήνα» (ἐντὸς εἰσαγωγικῶν). Βέβαια πρόκειται γιὰ παραπλανητικὴ κραυγὴ γιατί ἡ θεὰ ἀπὸ τὸ Στάδιο εἶναι πάντοτε πρὸς τὸ ὠραιότατο καὶ καταπράσινο Ζάππειο καὶ τὸν Ἑθνικὸ Κῆπο μὲ πλαίσιο ἀριστερὰ τὴν Ἀκρόπολη καὶ δεξιὰ τὸν Λυκαβηττὸ (Εἰκ. 34).

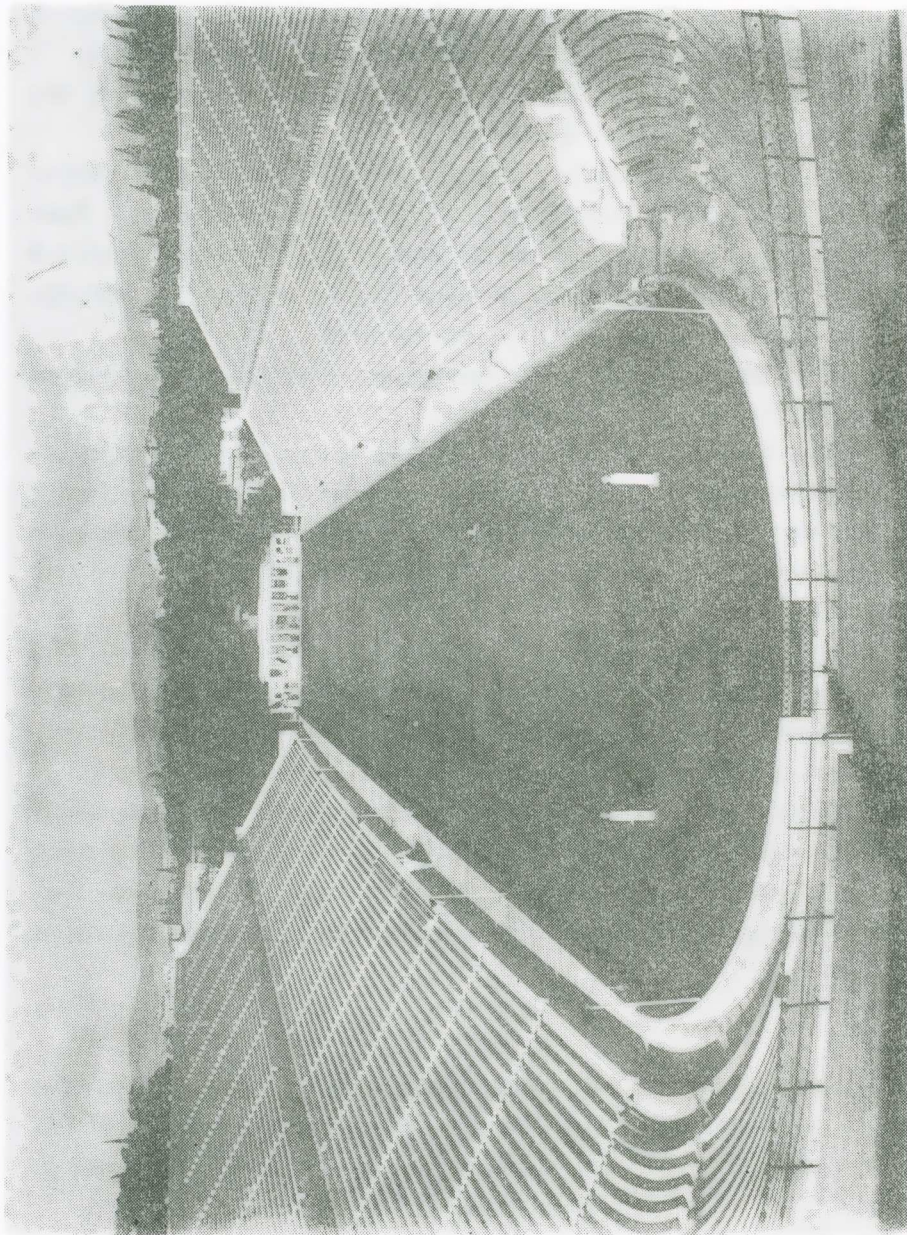
Ἡ, ἀκόμη, κραυγὴς «τηλεοπτικῆς ἐξαρτήσεως» (ἐντὸς εἰσαγωγικῶν) ὅπου λέγεται ὅτι: «... ἐπιβεβαίωσε μὲ τὸν πιὸ ἐντυπωσιακὸ τρόπο τὴν νέα πεποίθησι τῆς ἐποχῆς μας ὅτι ἡ τηλεόρασις ἔχει ἀλλάξει ὀριστικῶς τοὺς ὁρους διαπραγματεύσεώς μας μὲ τὸν κόσμον, ἐπιβάλλοντας τὴν δική της "πραγματικότητα" ... » γιὰ νὰ συνεχίσει ἐξηγώντας ὅτι: «... δική της ... "πραγματικότητα" —ἐντὸς εἰσαγωγικῶν, τὰ εἰσαγωγικὰ εἶναι τῆς ἐφημερίδας— ἦταν ἡ ὑβριστικὴ αἰσθητικὴ τῆς πύλης ἀπὸ νοβοπάν μπροστὰ στὸ Καλλιμάρμαρο, ποὺ ὁμως ἀποδείχθηκε ἀπολύτως ταιριαστὴ μὲ τὸ "πνεῦμα" —εἰσαγωγικὰ τῆς ἐφημερίδας— τοῦ τηλεοπτικοῦ θεάματος».

\* \* \*

Ἡ κριτικὴ θεώρησις τοῦ νέου αὐτοῦ ἀρχιτεκτονήματος —ἄλλοι τὸ ὀνόμασαν ἤδη κατασκευάσμα— θὰ μπορούσε νὰ γίνῃ ἀπὸ περισσότερες σκοπιεῖς: μιὰ καθαρῶς κατασκευαστικὴ καὶ ἐξυπηρετικὴ, μιὰ ρυθμολογικὴ καὶ μία συνθετικὴ σὲ σχέσι μὲ τὸν χῶρο.

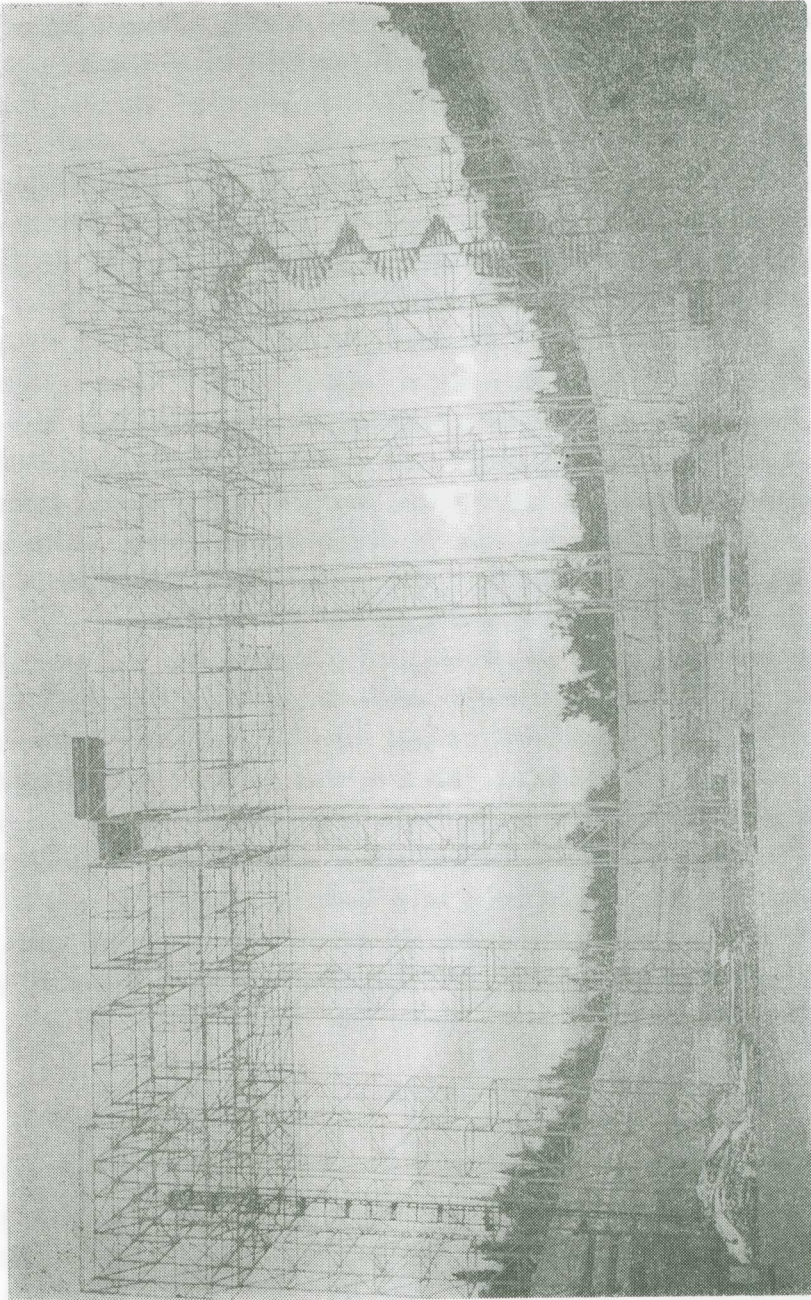
1. Ἄν ἐξετάσουμε τὸ θέμα ἀπὸ τὴν πρώτη ἄποψιν, τὴν κατασκευαστικὴ καὶ ἐξυπηρετικὴ, καὶ θελήσουμε νὰ δοῦμε διὰ μέσου τοῦ νοβοπάν, τότε θὰ πρέπει νὰ δεχθῶμε ὅτι πρόκειται γιὰ μιὰ πολὺ σωστὴ καὶ κομψὴ μεταλλικὴ κατασκευὴ (Εἰκ. 35) ποὺ στήθηκε γιὰ νὰ στηρίζῃ ἓνα μεγάλο πατάρι σὲ ὕψος 20 περίπου μέτρων, δηλαδὴ ἓνα δάπεδο 200 περίπου τ.μ. ὅπου φιλοξενήθηκαν, βεβαίως κατὰ τὶς ἡμέρες τῶν





34. Θέα από τὸ Στάδιο πρὸς τὴν πόλιν. Κυριαρχεῖ ἡ πλούσια βλάστηση τοῦ Ζαπτείου καὶ τοῦ Ἑθνικοῦ Κήπου, πλαισιωμένη ἀριστερὰ ἀπὸ τὴν Ἀκρόπολιν καὶ δεξιὰ ἀπὸ τὸν Λυκαβηττό, ποὺ διαψεύδουν τὴν ἀσχημὴ ΑΘΗΝΑ τοῦ παραπλάνη-  
τικοῦ δημοσιογραφικοῦ τίτλου. (Φωτογραφικὸ Ἀρχεῖο Μουσείου Μπενάκη).





35. Μεταλλικό σκελετός του Προπύλου, μέσα από τον οποίο διαφαίνεται η «ἀγκυλιά» του Σταδίου. (Φωτ. Π.Μ.Μ., 1997).



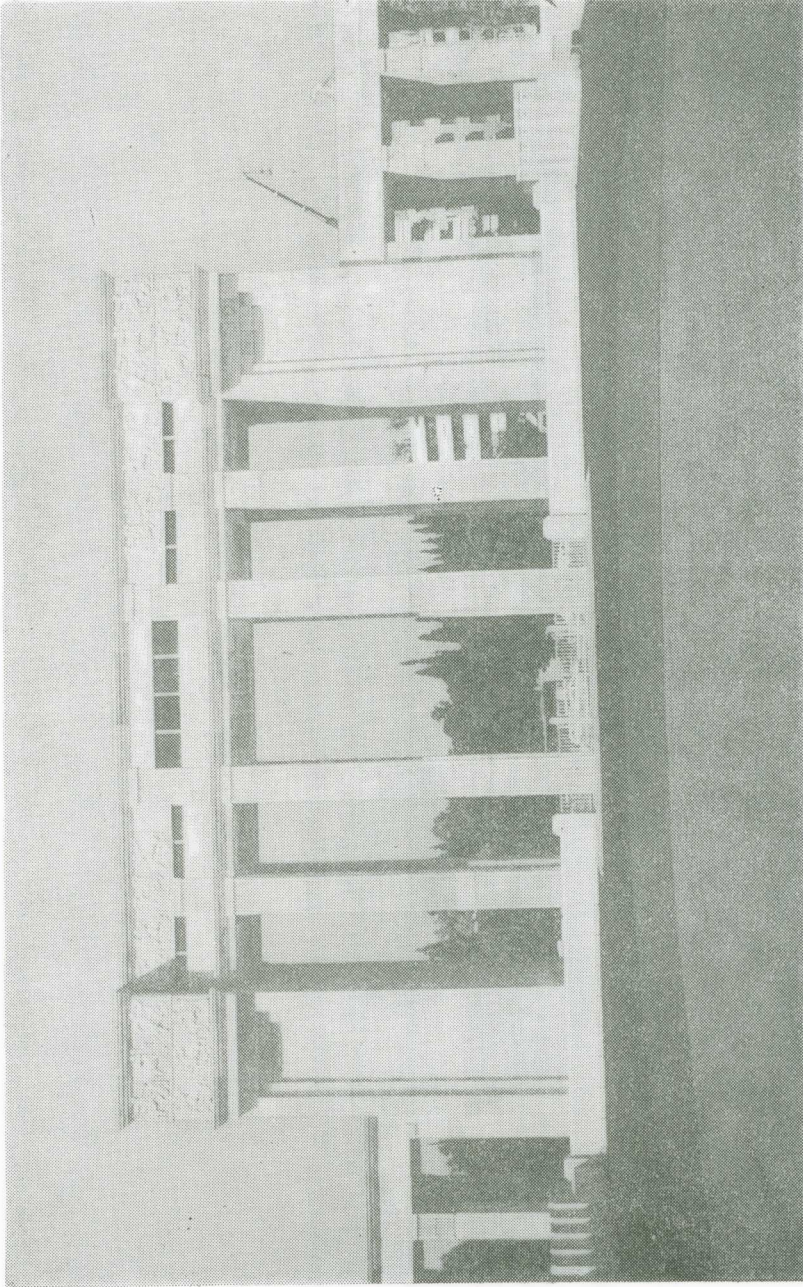
δοκιμῶν, ἀλλὰ κυρίως, ἐκεῖνες τὶς λίγες ὥρες τῆς τελετῆς, *πάμπολλα μηχανήματα καὶ περὶ τοὺς 30 τεχνικούς*. Πρέπει νὰ γίνει ἀντιληπτὸ ὅτι ἀπὸ τὸ ὑπερυψωμένο αὐτὸ δάπεδο ἐργασίας θὰ γινόταν ἡ προβολὴ (βλ. Εἰκ. 36, ἐσωτερικὴ, ἀπὸ τὸν στίβο, ὅψη τοῦ Προπύλου, ὅπου διακρίνονται τὰ ἀνοίγματα προβολῆς) εἰς τὶς μεγάλες ὀθόνες, ποὺ εἶχαν στηθεῖ εἰς τὴν Σφενδόνη τοῦ Σταδίου (βλ. Εἰκ. 37, τομὴ κατὰ μῆκος τοῦ Σταδίου, ὅπου σημειώνεται τὸ δάπεδο προβολῆς, οἱ μεγάλες ὀθόνες στὴν Σφενδόνη καὶ οἱ ἀκτίνες προβολῆς). Ἀπὸ αὐτὴν τὴν ἄποψη, λοιπόν, τὸ μεταλλικὸ τουλάχιστον τμήμα τοῦ νέου Προπύλου εἶναι ἄξιο κατανοήσεως καὶ ἐνδεχομένως ἐπαίνου.

2. Ἀπὸ ρυθμολογικὴ ἄποψη, ἡ θεώρηση θὰ θέσει ἐρωτήματα. Ὅχι βέβαια ὅτι θὰ ἀναμέναμε ἀρχαιολογικὰς αὐθεντικότητες! Περιμέναμε ὅμως νὰ γίνει ἀντιληπτὸ ὅτι ἐνῶ, στὴν περίπτωσιν ὅποιασδήποτε ἄλλης σκηνογραφίας, παραδίδεται στὸν σκηνογράφο ἓνας χώρος κενὸς καὶ γυμνός, ὅπου ὁ καλλιτέχνης μπορεῖ νὰ ἐμπνευσθεῖ καὶ νὰ κατασκευάσει ὅ,τι θεωρεῖ πρέπον!, ἐδῶ, ἀντιθέτως ὁ σκηνογράφος ἔπρεπε νὰ συμβιώσει μὲ ἓναν καλλιτεχνικὸ κολοσσό, τὸ Παναθηναϊκὸ Στάδιον, τοῦ ὁποίου τὸ δωρικὸ ὕψος, δὲν λέω ὁ δωρικὸς ρυθμός, ἀλλὰ τὸ δωρικὸ ὕψος, ἡ ἀπλότητα καὶ ἀξιοπρέπεια ἐπιτρέπουν πολὺ λίγες πρωτοβουλίες. (Βλ. Εἰκ. 38, 39).

Καθ' ὅσον ἀφορᾷ τώρα τὴν σύνθεσιν μέσα στὸν χώρο, πρέπει νὰ ἐπισημάνομε ὅτι κυριαρχικὸ ρόλο παίζει ὅχι μόνον ἡ κολοσσιαία μορφὴ τοῦ Παναθηναϊκοῦ Σταδίου, ἀλλὰ καὶ ἡ ἰδιαίτερος εὐαίσθητη εὐρεῖα περιοχῇ ἐμπρὸς ἀπὸ τὸ Στάδιον καὶ οἱ παρυφές τοῦ Ζαπτείου. Ἐδῶ βεβαίως δὲν εἶναι πρόβλημα σκηνογραφίας ἀλλὰ ἀρχιτεκτονικῆς. Καὶ διερωτῶμαι ποίος ἀρχιτέκτων θὰ τολμοῦσε νὰ ἐγείρει σ' ἓναν τέτοιον χώρο ἓνα ὁποιοδήποτε οἰκοδόμημα. Γιὰ νὰ τονίσω αὐτὴν τὴν θέσιν, θὰ χρησιμοποίησω μίαν ὑπερβολή, λέγοντας ὅτι ἀκόμη καὶ ὁ Ἰκτίνος ἢ ὁ Μιχαήλ Ἀγγελος ἂν ἐκαλοῦντο, θὰ ἀντιμετώπιζαν μὲ δέος μιὰ τέτοια ἐντολή. Ἡ παρατεθειμένη Εἰκ. 40, δείχνει πόσο ἐπιτυχὴς ἦταν ἡ λύσις τῶν Προπύλαιων τοῦ 1906, ἔναντι τοῦ γιγαντιαίου Προπύλου τοῦ 1997, διότι ἡ πρώτη ἦταν σεμνή.

\* \* \*

ΑΥΤΑ ΤΑ ΤΕΛΕΥΤΑΙΑ ΕΧΟΥΝ ΙΔΙΑΙΟΥΣΑ ΣΗΜΑΣΙΑ ΓΙΑΤΙ ΨΙΘΥΡΙΖΕΤΑΙ ΟΤΙ ΓΙΑ ΤΟΥΣ ΟΛΥΜΠΙΑΚΟΥΣ ΤΟΥ 2004 ΟΝΕΙΡΕΥΟΝΤΑΙ ΑΛΛΗ ΠΑΡΟΜΟΙΑ ΕΠΕΜΒΑΣΗ ΚΑΙ ΜΑΛΙΣΤΑ ΜΟΝΙΜΗ !



36. Ὁψη τοῦ Προπύλου ἀπὸ τὸν στίβο. Διακρίνονται τὰ ἀνοίγματα προβολῆς, ἀπὸ ὅπου γινόταν ἡ προβολὴ πρὸς τὴς ὁδόνες τῆς Σφενδόνης. (Φωτ. Π.Μ.Μ., 1997).



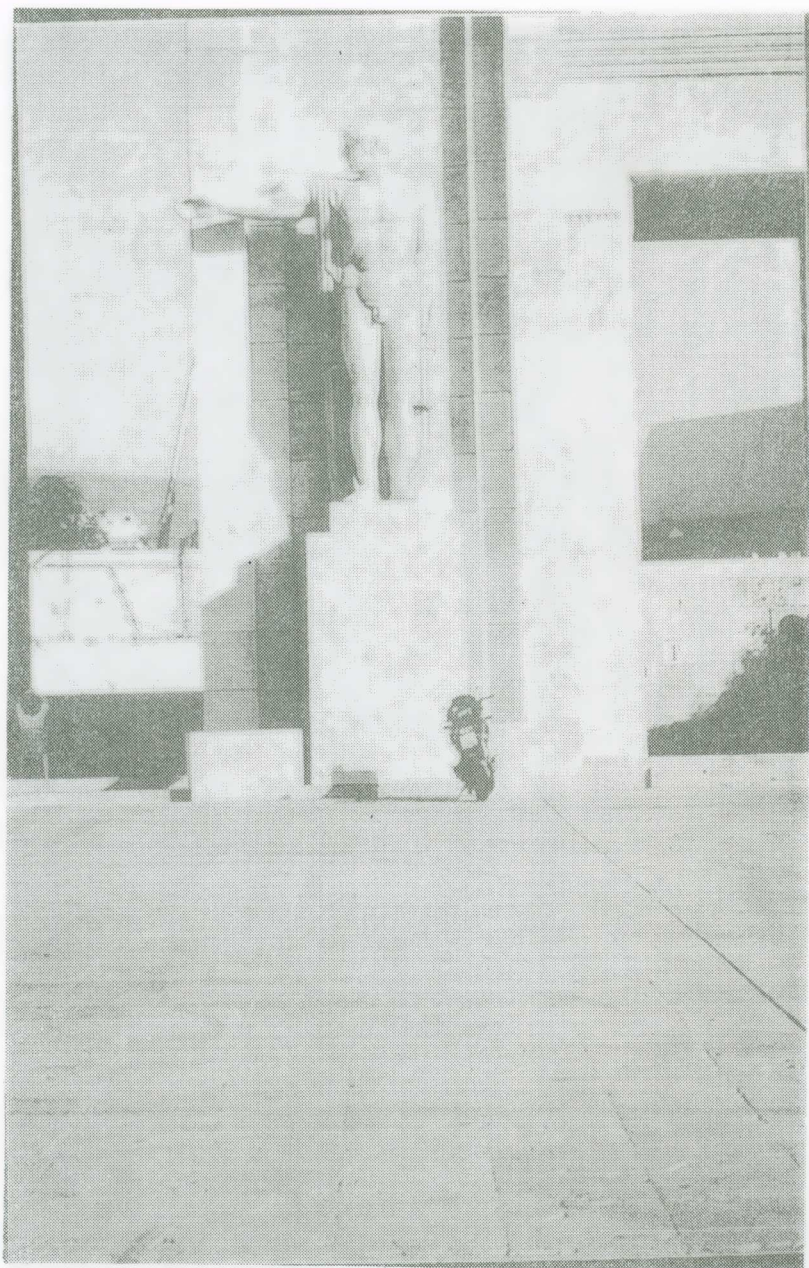


37. Τομή κατά μήκος τοῦ Σταδίου, σχέδιο ὅπου σημειώνεται τὸ εἰς ὕψος 20 μ. δάπεδο προβολῆς, ὅπως καὶ οἱ μεγάλες ὀθόνες ποὺ εἶχαν τοποθετηθεῖ στὴν Σφενδόνη. Ἡ σύγχρονη προβολὴ περισσοτέρων εἰκόνων ἔδωκε στοὺς θεατὲς μιὰ πληρέστερη ἰδέα τῶν δρωμένων. (Σχέδιο Π.Μ.Μ. 1998).

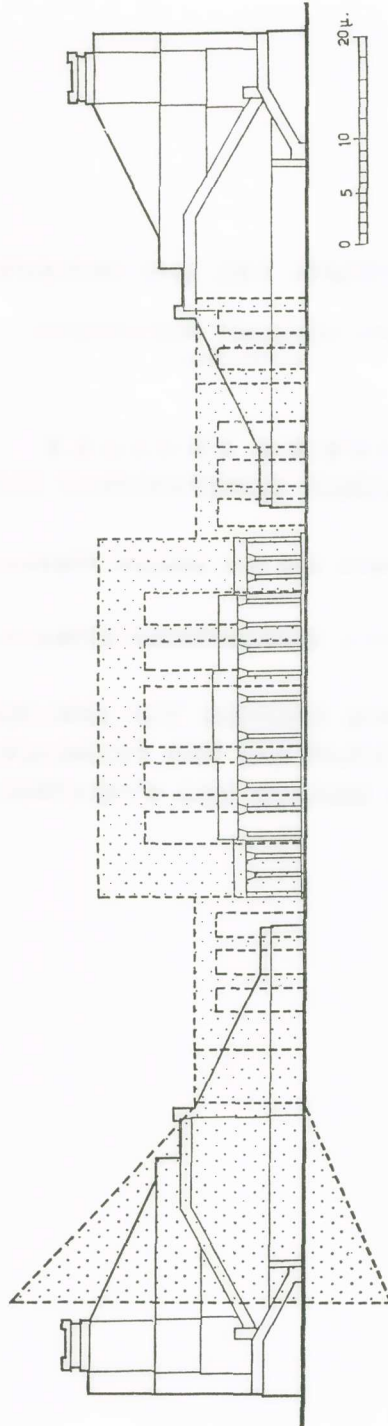


38. Πλαγία όψη τοῦ Προπύλου όπου εμφανίζεται ή χρησιμοποιηθεΐσα ρυθμολογία.  
(Φωτ. Π.Μ.Μ. 1997).





39. Τμήμα τῆς προσόψεως τοῦ Προπύλου ὅπου διακρίνεται ἡ χρησιμοποίηση ὁμοιωμάτων ἀρχαίων ἀγαλμάτων. (Φωτ. Π.Μ.Μ., 1997).



40. Σχεδιαστική συνύπαρξη του Σταδίου του 1906, με τὰ τότε κομψότατα κορινθιακά Προπύλαια καὶ τοῦ, ἀρχιτεκτονικῶς, ἀκατανόητου Προπύλου τοῦ 1997. (Σχέδιο Π.Μ.Μ., 1998).