

Ο ΕΝ ΣΗΛΥΒΡΙΑ ΒΥΖΑΝΤΙΝΟΣ ΝΑΟΣ ΤΟΥ ΑΓΙΟΥ ΣΠΥΡΙΔΩΝΟΣ

Ο ταξιδεύων πρὸς τὴν Κωνσταντινούπολιν ἐκ Παιδεστοῦ, ἂν τὸ ἀ-
τμόπλοιον ἔπλεε παρὰ τὴν παραλίαν, διέκρινε εὐκρινῶς εἰς τὰ ἀπότομα
ὕψοματα τῆς Σηλυβρίας πλησίον τῶν ἀρχαίων τειχῶν τὸν ἱερὸν Βυζαντι-
νὸν ναὸν τοῦ Ἁγίου Σπυρίδωνος. Ὁ ναὸς οὗτος διετηρεῖτο ἐρηπυμένως
ὥς φαίνεται εἰς τὴν σχετικὴν εἰκόνα ληφθεῖσαν ἀπὸ φωτογραφίαν τοῦ
1878. Τὸ ἐσωτερικὸν τοῦ ναοῦ ἦτο κεκοσμημένον μὲ εἰκονογραφίας ἁγίων
τοῦς ὀφθαλμοὺς τῶν ὁποίων ἐξώρουζαν ἀλλόθρησκοι. Κατὰ τὸ 1878 συνε-
στήθη ἐν Σηλυβρίᾳ ἀδελφότης ὁ «Ἁγιος Σπυρίδων» πρὸς ἐπισκευὴν τοῦ
Ναοῦ. Ἡ ἀδελφότης ἥ; πρόεδρος ἦτο ἀπὸ τῆς ἰδρυσεώς της ὁ φαρμακο-
ποιὸς Σταῦρος Σταυρίδης (ἄλλως Βέλλος καλούμενος) κατὰ τὸ 1881 προ-
σεκάλεσεν τὸν ἀρχιτέκτονα μηχανικὸν Κωνσταντῖνον Μαυρίδην (πατέρα
τοῦ πρὸς τριετία; δολοφονηθέντος ἀνωτέρου ὑπαλλήλου τῆς Ἡλεκτρικῆς
Ἑταιρείας Κωνστ. Μαυρίδου) ὅστις καὶ ὑπέβαλε τὴν κατωτέρω δημοσι-
ευομένην ἔκθεσιν. Διὰ συνδρομῶν καὶ ἐνεργείᾳ τῆς ἀδελφότητος ἐπεσκευ-
άσθη ὁ ναὸς καὶ τὰ ἐγκαίνια τὸν ἐτετέλεσθησαν τῷ 1905.

Τὸν ναὸν τοῦτον κατέσκαψαν ἐκ θεμελίων μετὰ τὴν ἀναχώρησιν τῶν
Ἑλλήνων. Εἰς τὸν περίβολον τοῦ ναοῦ ἦτο τὸ νεκροταφεῖον τῆς Ἑλλ.
Ὁρθοδόξου κοινότητος καὶ παρὰ τὸν ναὸν ὁ οἰκογενειακὸς τάφος τοῦ
γράφοντος τὴν παροῦσαν σημείωσιν. Ἐμακάριζεν ὁ πατήρ του τοὺς ἐκεῖ
ἐνταφιαζομένους ὥς ἔχοντας ἀναπεπταμένον ὀρίζοντα, μοναδικὴν ὑστά-
την κατοικίαν τῶν θνητῶν. Ὅτε, κρίμασι οἷς Κύριος καὶ ἄνθρωποι οἶ-
δασιν, διετάχθη κατὰ Σεπτέμβριον τοῦ 1922 ἡ ἐγκατάλειψις τῆς Ἀνατο-
λικῆς Θράκης παρὰ τῶν ὁμογενῶν, τὸ πρῶτον τὸ ὁποῖον ἐσκέφθη ὁ πα-
τήρ μου ἦτο νὰ μεταφέρῃ μετ' αὐτοῦ εἰς Ἀθήνας, τὰ ὅσα τῆς συζύγου
του καὶ τῆς μητρὸς του, τὰ ὁποῖα κατὰ τὴν ἐπιθυμίαν του κατὰ τὸν θά-
νατόν του ἐνεταφιάσθησαν σὺν αὐτῷ. Ἐξω τοῦ νεκροταφείου εὐρίσκετο
ἡ παλαιὰ Ἑλληνικὴ Σχολὴ ἡ ἐπὶ Παϊσίου μητροπολίτου Σηλυβρίας (1816
—1818) ὡς ἀνεφέρετο εἰς τὴν ἄνω τῆς θύρας εὐρισκομένην ἐπιγραφὴν.

Θεσσαλονίκη
10. 10. 1938

Ἔκθεσις Ἀρχιτεκτονικῇ περὶ τῆς ἀνακκινίσσεως τῆς ἐν Σηλυβρίᾳ Ἱερᾶς Ἐκκλησίας «Ὁ Ἅγιος Σπυρίδων».

Ι. ΠΕΡΙΓΡΑΦΗ

Ὁ σωρὸς τῶν φαινομένων ἐρειπίων ἀνήκει: 1ον) εἰς τὸν κυρίως λεγόμενον Ναὸν σχήματος τετραγώνου, ἐπὶ τῶν τεσσάρων πλευρῶν τοῦ ὁποίου ἐστηρίζετο ποτε ὁ ἐν τῷ μέσῳ τρουῖλος. Ἐκαστῇ τῶν πλευρῶν σύγκειται ἐκ τείχους ἰσοπαχοῦς μετὰ ἀψίδος φεραμένης ὑπὸ δύο κιόνων καὶ παραστατῶν ἐκατέρωθεν. Ἐκ τῶν τεσσάρων ἀψίδων ὑπὸ μὲν τὰς πρὸς ἄρκτον καὶ μεσημβρίαν ὑπῆρχον ἀπὸ μίᾶς πύλης μετὰ τῶν ὑπερκειμένων τριῶν παραθύρων, ὑπὸ δὲ τὴν πρὸς δυσμὰς ἡ πύλη, ἣτις ἀποτελεῖ τὴν σήμερον μόνην ἐν χρήσει εἰσοδὸν καὶ ἡ ὑπερκειμένη θολωτὴ ἀψὶς πρὸς χρῆσιν τοῦ γυναικωνίτου. Ὑπὸ τὴν πρὸς ἀνατολὰς τετάρτην ἀψίδα εὐρίσκεται ἡ ὡραία πύλη καὶ εἰκονοστάσιον τοῦ ἱεροῦ βῆμα ἀποχωρίζον. Αἱ τέσσαρες γωνίαι τῆς τετραγώνου ταύτης βάσεως κόπτονται ὑπὸ τεσσάρων κογχῶν αἵτινες μετὰ τῶν ἀψίδων λήγουσιν εἰς κυκλικὴν στεφάνην ἀποτελοῦσαν τὴν βάση τοῦ τρουῖλου. Οὕτως συνέκειτο α' ἐκ τοῦ κυλίνδρου (tambour) ἔχοντος ἐσωτερικῶς μὲν ἐπιφάνειαν κυκλικήν, ἐξωτερικῶς δὲ σχῆμα 16γώνου, ἐκάστη τοῦ ὁποίου πλευρὰ ἔφερεν ἐπιμήκη ὀπὴν εὐρισκομένην μετὰξὺ δύο κιόνων εἰς ἀψίδα περατουμένων.

2) Ἐκ τοῦ βήματος μετὰ τῶν δύο παρακειμένων προσκομιδῶν ἀποτελουσῶν ἐσωτερικῶς μὲν σηκούς, ἐξωτερικῶς δὲ τρία ἡμιεξάγωνα εἰς ἡμισφαιρικὸς θόλους περατούμενα.

3) Ἐκ τοῦ Προναόν ἢ κατηχομένων ἐστεγασμένου δι' ἡμικυλινδρικοῦ θόλου φέροντος ἐπ' αὐτοῦ τὸν γυναικωνίτην.

4) Ἐκ τοῦ Νάρθηκος οὗ αἱ πρὸς δυσμὰς καὶ ἄρκτον πλευραὶ σώζονται, τῆς τρίτης συγκειμένης ἐκ περιστυλίου ἐκ κιόνων διεσπαρμένων τανῶν ἐν τῷ νεκροταφείῳ ἢ στέγῃ τοῦ νάρθηκος τούτου ἦτο ξυλίνη καὶ ἐφέρετο ἐπὶ μεγάλων δοκῶν ὧν τὰ ἴχνη ἐπὶ τῆς μεσημβρινῆς τοῦ ναοῦ πλευρᾶς ἀπαντῶσιν. Πρὸς δυσμὰς ἐπὶ τοῦ νάρθηκος ὑπῆρχε ξύλινος ὄροφῃ εἰς τὸ ἔδαφος τοῦ γυναικωνίτου ἐξικνουμένη καὶ τοῦτο εὐρύνουσα διὸ καὶ τὰ ἐπὶ τοῦ τείχους τοῦ νάρθηκος παράθυρα.

II. ΔΙΑΣΤΑΣΕΙΣ

* Τὸ μήκος τοῦ ναοῦ μετὰ τοῦ προνάου καὶ τοῦ Ἁγίου βήματος	
μέτρα	14,35
Τὸ εὖρος	9,20
Τὸ ὕψος τῆς βάσεως τοῦ τρούλλου ἀπὸ τοῦ ἐδάφους . . .	6,70
Ἡ διάμετρος τοῦ τρούλλου	5,20
Ἡ διάμετρος τοῦ κυριωτέρου σηκοῦ	2,49
Ἡ διάμετρος τῶν προσκομιδῶν	1,25
Τὸ εὖρος τοῦ προνάου	2,25

III. ΙΣΤΟΡΙΚΗ ΕΠΟΨΙΣ

Εἰς δύο διακεκριμένα μέρη διαιρεῖται εἰς δύο διαφόρους ἐποχὰς ἀναγόμενα. Ταῦτα δ' εἰσὶν : Ὁ Ναὸς—Ὁ Νάρθηξ.

Καὶ τὸν μὲν ναὸν ἀνάγομεν εἰς τὴν καλλιτέραν ἐποχὴν τῆς Βυζαντινῆς τέχνης, τὴν τοῦ Ἰουστινιανοῦ (527—565) καὶ τῶν διαδόχων αὐτοῦ μέχρι τοῦ δεκάτου αἰῶνος, καὶ κατὰ πᾶσαν πιθανότητα εἰς τὰς ἀρχὰς τῆς ἐποχῆς ταύτης, ὅτε λείψανα εἰσέτι τῆς ἀπωτέρας ἀρχ. τῆς τοῦ Μεγάλου Κωνσταντίνου διατηροῦνται ἐν τῇ τέχνῃ. Ὡς ἐκ τοῦ ἐξωτερικοῦ τετραγώνου ὄγκου λήγοντος εἰς ὀριζόντια, πλὴν τὰ γείσα καὶ τοῦ ὑπὸ τεσσάρων πλευρῶν βασταζομένου τρούλλου ἡδύνατο νὰ ἀναχθῇ εἰς τὴν πρῶτην ἐποχὴν, ἀκριβέστερον ὅμως ἐξετάζοντες τὸ ἐσωτερικὸν σχῆμα εὐρίσκομεν τὰς τὴν ἐποχὴν τοῦ Ἰουστινιανοῦ διακρινούσας ἀψίδας αἵτινες φέρουσιν τὸν ἐν τῷ μέσῳ τρούλλον. Ὅστε εἰς ταύτην ὅμως τὴν ἐποχὴν ἀνήκει ἀκριβῶς ἕνεκα τῆς ὑπάρξεως εὐθειῶν ἀντὶ καμπύλων ἐν τῇ στέγῃ. Ἡ σμικρότης τοῦ προγράμματος ὥς ἡνάγκασε τὸν τῆς δευτέρας ἐποχῆς ἀρχιτέκτονα νὰ προστρέξῃ εἰς τὴν πρῶτην, εἴτε ὅπερ καὶ παραδεχόμεθα ἀνάγεται ἡ οἰκοδομὴ εἰς μεταβατικὴν τινα ἐποχὴν μεταξὺ τῶν δύο. Ὅτι ὅμως ἀποδεικνύει ὅτι δὲν εἶναι τῆς τελευταίας (10—12 αἰῶνος) ἐποχῆς ἔργον εἶναι ἡ παντελής ἔλλειψις ἀετωμάτων καὶ ἐξωτερικῆς ἐνδείξεως τῆς κλίσεως τῆς στέγης, ὡς καὶ ἡ ὑπαρξίς γυναικωνίτου, ἡ πρὸς τὸν ὁποῖον κλίμαξ φαίνεται ὅτι μετετοπίσθη κατὰ τὴν ἐπιδιόρθωσιν.

Σὺν τῷ Μεγάλῳ Κωνσταντίνῳ ἀνῆλθεν καὶ ὁ Χριστιανισμὸς εἰς θρησκείαν τοῦ κράτους. Ἐλευθερία πλήρης ἐδόθη εἰς τοὺς πρότερον καταδωκομένους ὁπαδοὺς τῆς νέας θρησκείας, οἵτινες ἐγκαταλείποντες τὰ κρησφύγετα καὶ τὰς κατακόμβας αὐτῶν μετὰ φανατισμοῦ ἐπεδόθησαν οὐ

* Ἡ πρὸς ἄρκτον ὄψις εἶναι μικροτέρα κατὰ 43 ὑφεκατόμετρα τῆς πρὸς δυσμᾶς, 13,92.

μόνον εἰς τὴν εἰς ἐκκλησίας βίαιον μετατροπὴν τῶν εἰδωλολατρικῶν ναῶν ἀλλὰ καὶ εἰς τὴν ἐκ βάθρων ἀνέγερσιν καλλιπρεπεστάτων ἱερῶν.

Ἀπὸ τοῦ 337 μ. Χ., μέχρι 527 μ. Χ. ἦτοι ἀπὸ Κωνσταντίνου τοῦ Μεγάλου μέχρις Ἰουστινιανοῦ αἱ ἀνεγερθεῖσαι ἐκκλησίαι ἀνῆλθον εἰς μόνην τὴν Ἀνατολὴν εἰς τὸν καταπληκτικὸν ἀριθμὸν 1800! Πλὴν δὲν ἐβράδυναν νὰ ἐκδηλωθῶσι τὰ ἀποτελέσματα τῆς τοιαύτης σπουδῆς, ἥτις οὐ μόνον τοὺς ἀρχικοὺς ναοὺς ἐσύλησεν, ἀφαιροῦσα καὶ διαστρέφουσα ὅ,τι καλὸν καὶ ὠραῖον, ἐν αὐτοῖς, ἀλλὰ καὶ αὐταῖς ταῖς νέαις οἰκοδομαῖς πρόξενος βλάβης ἐγένετο διότι πολλαὶ ἐξ αὐτῶν κατέρρευσαν ἀμέσως, ἄλλων δὲ τὰ κυριώτερα μέρη ἐκρημνίσθησαν. Δυνάμεθα νὰ εἰκάζωμεν τὴν καταστροφὴν τῶν μικρῶν ἐκκλησιῶν ἀναπολοῦντες ὅτι αὐτὸς ὁ ναὸς τῆς Ἁγίας Σοφίας ὁ ὑπὸ τὰ ὄμματα τοῦ μεγαλεπιδόλου Ἰουστινιανοῦ ἀνοικοδομούμενος δὲν διέφυγε τὴν κοινὴν τύχην καθ' ὅτι ὁ θόλος αὐτοῦ κατέπεσε δις ἥτοι τῷ 558 καὶ 987 μ. Χ., ὡς οἱ Βυζαντινοὶ χρονογράφοι ἀναφέρουσιν.

Ἐν παραπλήσεια πυρετώδους σπουδῇ φαίνεται ἀνεγερθεῖς καὶ ὁ ναὸς τοῦ Ἁγίου Σπυρίδωνος. Σεισμοὶ διέσεισε τὸ πρῶτον αὐτόν, ἐντεῦθεν δὲ τὰ ρήγματα ὡς ὑπὸ τὸν μέσον σηκόν, ὑπὸ τὰς τρεῖς μεγάλας ἀψίδας, ἐπὶ τῆς βάσεως τοῦ τρούλλου καὶ ἐπὶ τὸν προνάου. Τότε δὲ κατὰ τὴν ἐπιδιόρθωσιν ἐνεπλήσθησαν αἱ κυριώτεραι ὀρεαὶ τῶν τειχῶν, τὰ χάσματα τῶν σηκῶν καὶ ἐδραιώθη ὁ τρούλλος διὰ τεσσάρων ὀριζοντίων ἐρεισμάτων, ἐντὸς τῶν ὁποίων ἐνεκλείσθησαν καὶ μέρη τῶν ἐξωτερικῶν κιονίσκων πρὸς βλάβην τῆς ἐξωτερικῆς ἀπόψεως. Συνάμα δὲ κατεσκευάσθη καὶ ὁ νάρθηξ περὶ τὸν 10-12 αἰῶνα. Τότε δὲ ἐκαλλωπίσθησαν ἐσωτερικῶς οἱ τοῖχοι δι' εἰκόνων στρουμένων μὲν τῆς ἀρχαϊκῆς καλλιτεχνίας, ἀλλὰ διαπρεπουσῶν μεταξὺ τῶν συγχρόνων· μολονότι δὲ ἐπέστησαν αὐταὶ ἀπάσας τὰς ἀτμόσφαιρικάς μεταβολάς, ὡς ἐν ὑπαίθρῳ εὐρισκόμεναι κατὰ τὸ μακρὸν μέχρις ἡμῶν χρονικὸν διάστημα, διατηροῦσιν ὅμως ζωηρότατα τὸν ἀνεξίτηλον αὐτῶν χρωματισμόν.

Δεύτερος καὶ ἰσχυρότερος σεισμὸς κατέστρεψε τὸν τρούλλον καὶ διέρρηξεν ἐπικινδύνως τὰ τεῖχη κατὰ τὰ κυριώτερα αὐτῶν μέρη.

Ἀρωγὸς τῷ ὀλέθρῳ προσῆλθον καὶ οἱ ἐγγῶριοι, οἵτινες ξιλευμένοι ἐκ τῆς θεομηνίας, συνέτριψαν στερεώτατα κιονόκρανα καὶ κορωνίδας ἀφαιροῦντες ἀθλίαν σιδηρὰς ράβδους καὶ ἔτι ἀθλιέστερον μόλυβδον τῆς προσαρμολογῆς. Μεταγενεστέρα ἀπόπειρα ἀνακαινίσεως ἀπέτυχεν ἔνεκα τῶν χαλεπῶν ἡμερῶν, αἱ διῆλθον οἱ χριστιανοί ἐπὶ ταύτης δὲ μόνον πρὸ τῆς θολωτῆς ἀψίδος τοῦ μέσου σηκοῦ ξύλινα ἐρείσματα ἐτέθησαν. Κατεχώθη δὲ ὡς ἐκ τῶν αἰώνων καὶ ἡ βάσις τῆς ὅλης οἰκοδομῆς καὶ μέχρι τοῦ ἐνὸς μέτρου ἐνιαχοῦ.

IV. ΟΙΚΟΔΟΜΙΚΗ

Κυριωτέρα προσπάθεια τῶν πρώτων χριστιανῶν ἀρχιτεκτόνων ἦν ἡ ἀπομάκρυνσις αὐτῶν ἀπὸ τῶν κανόνων τῆς ἀρχαίας Ἑλληνικῆς τέχνης, ἡ ἐπὶ τὸ φαντασιῶδες διαστρόφη τῶν γλαφρῶν καὶ λαμπρῶν ἐθνικῶν προτύπων.

Οὐχ ἥττον δὲ κυρία φροντίς αὐτῶν ἦτο ἡ διὰ τῶν διαγραμμάτων τῶν νέων ἔργων συμβολικὴ παράστασις τῶν δογμάτων τῆς νέας θρησκείας. Διὸ διασκοποῦντες καὶ τὸ προκείμενον διάγραμμα, ἀπαντῶμεν ἔνθεν μὲν διὰ τῆς διευθετήσεως τοῦ φωτός, οὗ ἀκλίνες ἐλάχισται εἰσήγοντο ἐν σκοτεινῷ χώρῳ τὴν μυστηριώδη ἰδέαν τῆς θεότητος διαλάμπουσαν ἐν τῷ σκότει, ἔνθεν δὲ τὸ τρισυπόστατον αὐτῆς. Τρεῖς σηκοὶ ἀπαρτίζουσιν τὸ ἅγιον βῆμα—τρία εἰσὶ καὶ τὰ πρόσωπα τῆς τριάδος. Καὶ αἱ τρεῖς οὗτοι συννεοῦνται καὶ λήγουσιν εἰς ἓν μόνον σχῆμα οὗ ὑψίστη χορῶνις ὁ μόνος καὶ μέγας τροῦλλος—τουτέστι, ἡ τρισυπόστατος καὶ ἀδιαίρετος τριάς εἰς μίαν θεότητα. Τρεῖς εἰσὶν αἱ πύλαι ἐνὸς ναοῦ ἄγουσαι πρὸς ἓνα καὶ τὸν αὐτὸν περίβολον. Τρία δὲ τὰ διαμερίσματα τοῦ προναοῦ ἀποτελοῦντα ἐν καὶ τὸ αὐτὸ σχῆμα, τρία πρὸς τοῦτοις καὶ τὰ διατειχίσματα τῆς προσόψεως τὰ τὴν μίαν ὄψιν ἀποτελοῦντα. Ταῦτα διὰ τῶν ἀριθμῶν παίγνια ἦσαν ἡ προσφιλετέρα ἐνασχόλησις τῶν ἀρχαίων κατοίκων τῆς Ἀνατολῆς καὶ τῶν, πρώτων χριστιανῶν. Ἀνεξαρτήτως τῶν ἀριθμητικῶν τούτων συνδυασμῶν πλήρης συμμετρία ὑφίσταται ἐν τῷ διαγράμματι λίαν ἐνδελεχῶς μελετηθέντι. Δυστυχῶς ἡ οἰκοδομὴ λίαν ὑπολείπεται τῆς ἀξίας τοῦ σχεδίου λάθῃ σπουδαῖα ἐγένοντο ἐν τῷ προνάῳ· τέσσαρες παραστᾶται ἀπολήγουσιν ἀτέχνως, καὶ διαφοραὶ σπουδαῖαι ὑφίστανται μεταξὺ τῶν συμμετρικῶν τμημάτων. Καὶ ταῦτα μὲν πάντα ἀποδοτέα τῇ ἐν τῇ ἱστορικῇ ἐπόψει μνημονευθείσῃ σπουδῇ ἀσύγγνωστος ὅμως ἡ σπάνις παντός συνδέσμου τῶν διατειχισμάτων μετὰ τῶν παρακειμένων στύλων καὶ ἀντηρίδων, ὧν ἀπλὴ παράθεσις ἐγένετο. Τί δὲ λεκτέον περὶ τῆς ἀθλίας ποιότητος τοῦ ὑλικοῦ τοῦ μίγματος ὅπερ οὐδαμῶς τῶν συγχρόνων οἰκοδομῶν ἀπαντᾷ! ἡ ἄσβεστος ἀναμιχθεῖσα ἀπλῶς μετὰ ὀγκωδῶν τμημάτων κεράμου οὐδόλως ἐσκληρύνθη ἐπὶ τοσούτους αἰῶνας· σὺν τῇ ἐλλείψει τῆς ἄμμου ἐπὶ ἤλθε καὶ ἡ ἔλλειψις πόρων πρὸς κυκλοφορίαν καὶ ἀπορρόφησιν τοῦ ἀνθρακικοῦ ὀξέος τῆς ἀτμοσφαίρας· διὸ ἀτλὴ ἐπαφὴ μεταβάλλει εἰς κόνιν τὸ ὑλικὸν τοῦτο. Ἡ ἐκκλησία ᾠκοδομήθη μετὰ τὰ περιβάλλοντα τὴν πόλιν τείχη, ἀβελτηρία δὲ τοῦ οἰκοδομήσαντος ἡ μὴ ἀπομίμησις τῆς συνθέσεως τοῦ ὑλικοῦ αὐτῶν. Ἐτερον σφάλμα, ὅπερ γενικὸν ὅμως κατὰ τὴν ἐποχὴν ἐκείνην, ἦν τὸ μέγα διάστημα τὸ μεταξὺ δύο συνεχῶν πλίνθων ὑπάρχον καὶ πεπληρωμένον μίγματος. Ἐν τῇ σημερινῇ οἰκοδομῇ μόλις τό $\frac{1}{5}$ τοῦ

πάχους τῶν πλίνθων ἀφίεται, ἐνῶ τὸ τότε ἐν χρήσει ἦν τὸ πενταπλάσιον. Εὐνόητον δέ, τῆς κακῆς τοῦ μίγματος ποιότητος δοθείσης, πῶς αἱ πλίνθοι ἐνιαχοῦ τῶν θόλων ἀπεσπάρθησαν ἐκ τῆς πιέσεως παρασύρουνται καὶ τὰ ὑπερκείμενα τειχίσματα. Ἐν συνόψει καλὴ τοῦ διαγράμματος σύλληψις, ἐλλαττωματικὴ τοῦ ἔργου ἐκτέλεσις.

V. ΜΕΛΕΤΩΜΕΝΗ ΑΝΑΚΑΙΝΙΣΙΣ

Ὡς ἐκ τῶν προμνησθέντων αἰτίων ἡ θέσις τῆς οἰκοδομῆς λίαν ἐπι-
σφαλὴς κατέστη, αἱ δὲ ἀλλεπάλληλοι ἀτμοσφαιρικαὶ μεταβολαὶ σφόδρα
συντελοῦσι εἰς τὴν ἀποσύνθεσιν τοῦ ὕλικου ἐπιταχύνουσι τὸ ὄλεθρον τοῦ



Ὁ Ναὸς τοῦ Ἁγίου Σπυρίδωνος κατὰ τὸ 1878.

Ἀπὸ τὴν συλλογὴν Ἀν. Κ. Π. Σταμούλη

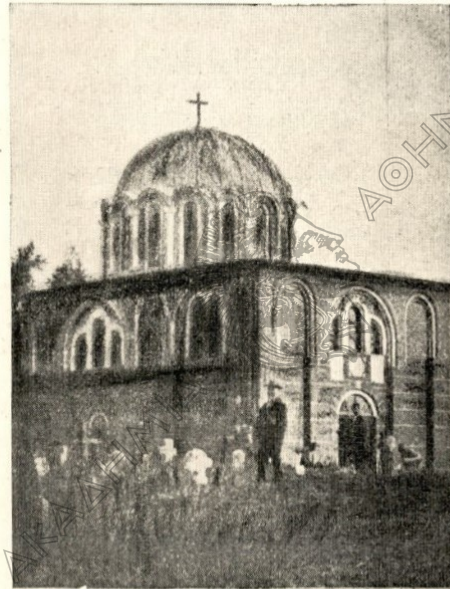
χρόνου ἔργον. Ἡ πρὸς βορρᾶν ὄψις τοσοῦτον ἡλλοιώθη ὥστε ἄμορφον μόνον παριστᾷ ὄγκον, πρὸς δὲ καὶ τὰ σωζόμενα μέρη τῶν ἀψίδων ὡς ἐκ τῶν ρηγμάτων τοῦ σεισμοῦ καταρρέουσι βαθμηδόν.

Μελετήσαντες τὴν δυνατὴν τῆς τοιαύτης καταστάσεως προτεινομένην βελτίωσιν, κατελήξαμεν εἰς τὰ τρία ἀκόλουθα μέσα ἅπερ καὶ προθυμο-
ποιούμεθα νὰ ἀνακοινώσωμεν ὑμῖν.

1ον) Νὰ τεθῇ τέρας εἰς πᾶσαν περαιτέρω καταστροφὴν τῶν σωζομένων
λειψάνων, χρησιμένου ἐξωτερικῶς παντὸς ἐπισηφαλοῦς μέρους καὶ στεγαζο-
μένου προσκαίρως τοῦ ὕλου τῆς οἰκοδομῆς οὕτως ὥστε νὰ περισυλλέγων-

ται τὰ ὑέτια ὕδατα καὶ ἀποσοβηθῇ ἢ ἐκ τῆς εἰσροῆς αὐτῶν βλάβῃ.

2ον) Νὰ κατεδαφισθῶσι τὰ λείψανα τοῦ τρούλλου καὶ αἱ τῶν σηκῶν ἀψίδες, νὰ συμπληρωθῶσι δὲ καὶ ἰσοπεδωθῶσι τὰ ἐλλείποντα ἐκ τῶν τειχῶν διὰ λίθων καὶ στερεωθῶσιν αἱ διεσπασμέναι ἀψίδες, πᾶσα δὲ ἐπιστέγασις νὰ ἐκτελεσθῇ διὰ ξυλίνων ἔργων, διατηρουμένης κατὰ τὸ ἐνὸν τῆς ἀρχικῆς τάξεως τοῦ ναοῦ· τουτέστι νὰ καταστῇ ὁ ναὸς ἐκκλησιάσιμος, κατασκευαζομένου τοῦ σφαιρικοῦ θόλου ἄνευ τοῦ ὑπ' αὐτοῦ κυλίνδρου, στεγαζομέ-



Ὁ ναὸς τοῦ Ἁγίου Σπυρίδωνος, ὡς ἐπεσκευάσθη.

Ἀπὸ τὴν συλλογὴν Ἀν. Κ. Π. Σταμούλη

νων δὲ δι' ἐπιπέδων κεκλιμένων στεγῶν τοῦ τε προναοῦ καὶ τῶν σηκῶν. Τὸ μέσον τοῦτο ἐκτὸς τοῦ ὅτι δὲν διατηρεῖ καθ' ὁλοκληρίαν τὸν ἀρχικὸν ρυθμὸν συνεπάγεται καὶ δαπάνην οὐ μικράν καὶ ὕστερεϊ κατὰ τὴν στερεότητα καὶ διάρκειάν του.

3ον) Δηλ. νὰ στερεοποιηθῶσι μικρὸν κατὰ μικρὸν ἅπασαι αἱ βάσεις τοῦ κτιρίου σχηματιζομένου ἰσχυροῦ σκελετοῦ πρὸς ὑποστήριξιν τῶν τε ἀψίδων καὶ τῆς βάσεως τοῦ τρούλλου καθὼς καὶ τῶν κυλίνδρων τῶν ση-

κὼν νὰ κατεδαφισθῶσι τὰ λείψανα τοῦ τρούλλου, ἀντὶ αὐτῶν δὲ νὰ ἐγε-
 ϑῇ ὁ κύλινδρος μετὰ τοῦ αὐτοῦ ρυθμοῦ καὶ ἀνοικοδομηθῇ τὸ γυναικεῖον
 ἀνοικομένης τῆς πρὸς τὸν ναὸν ἀψίδος αὐτοῦ καὶ διὰ τὴν κλίμακα καταλ-
 λήλου χώρου εὐρισκομένου· πρὸς δὲ νὰ ἰσοπεδωθῇ ἡ στέγη καλυπτομένη
 δι' ἐλάσματος μολύβδου μετὰ τῶν ἀναγκαίων ὀχετῶν. Ἐν τῷ ἐσωτερικῷ
 νὰ διατηρηθῶσι κατὰ τὸ ἐνὸν αἱ τοιχογραφίαι καὶ προσαρμολογῶσι κατὰ
 τεμάχια εἰς τοὺς μαρμαρίνους βεβλαμμένους κίονας, κατόπιν δὲ νὰ ἐπι-
 τελεσθῇ καὶ ἡ κατάστροφαις τοῦ ἐδάφους δι' ὀπτῶν πλινθίνων πλακῶν
 ἢ διὰ μαρμάρου. Τὸ ἔργον τοῦτο δύναται νὰ ἐκτελεσθῇ σμικρὸν κατὰ
 σμικρὸν ἀναλόγως τῶν εἰσπραττομένων συνδρομῶν. Πρὸς τὸν σκοπὸν
 τοῦτον ἐπειράθημεν τῆς ἀνακαινίσεως τοῦ κτιρίου, οὐ μικρὰν δείγμα φαί-
 νεται ἐν τῷ ἐπισυνημμένῳ α' πίνακι *). Διτηρήσαμεν τὴν κυκλοτερῇ
 ἐπιστέγασιν τῆς στέγης ἀντὶ τῆς ὀριζοντίας εὐθείας· ἵνα πλησιάζωμεν
 πλείοτερον πρὸς τὴν δευτέραν τὴν καὶ καλλιτέραν τῆς τέχνης ἐποχὴν.
 Μικρὸν καὶ κομψὸν κωδωνοστάσιον παραπλευρῶς τιθέμενον θὰ ἐπέτρε-
 πεν οὐ μόνον τὴν ἐν τῷ γυναικεῖῳ εὐκόλον ἄνοδον ἀλλὰ καὶ τὴν ἐν τῷ
 κοιμητηρίῳ κάθοδον.

Πρὸ παντὸς συνιστῶμεν τὰ ἑξῆς:

Τὴν ἄμεσον κατεδάφισιν τοῦ μεταγενεστέρου τείχους τοῦ νάρθηκος,
 τὴν ἐκχῶσιν τῶν ἐρειπίων, τὴν κατασκευὴν πλατείας περὶ αὐτῶν περιο-
 ριζομένης ὑπὸ μικρῶν ἐκ λίθου προχωμάτων, τὴν διαχάραξιν εὐθείας
 ὁδοῦ ἀγούσης ἀπὸ τῆς πύλης τοῦ νεκροταφείου μέχρι τοῦ περιβόλου τοῦ
 ναοῦ μετὰ τῶν καταλλήλων φραγμῶν, ὀχετῶν καὶ δεινδροφυτείας καὶ τέ-
 λος τὴν ταξινόμησιν τῶν ἐν τῷ νεκροταφείῳ τάφων.

Ἐν Κωνσταντινουπόλει τῇ 25 Μαΐου 1881

* Ὁ πίναξ δὲν ἐσώθη.