

5  
ΑΜΦΟΠΟΛΕΩΣ

Γ. ΜΠΑΚΑΛΑΚΗ

# ΘΡΑΚΙΚΑ ΧΑΡΑΓΜΑΤΑ

ΑΚΑΔΗΜΙΑ

Ἀνάτυπον ἐκ τοῦ ἱεροῦ τοῦ Θρακικοῦ

ΑΘΗΝΩΝ



ΕΝ ΑΘΗΝΑΙΣ

ΤΥΠΟΙΣ: Ι. Λ. ΑΛΕΥΡΟΠΟΥΛΟΥ ΑΓΗΣΙΛΑΟΥ 23-23Α

1940

Γ. ΜΠΑΚΑΛΑΚΗ

---

# ΘΡΑΚΙΚΑ ΧΑΡΑΓΜΑΤΑ

---

Ἀνατύπωσις ἐκ τοῦ ΙΓ' τόμου τῶν «Θρακικῶν»

ΑΚΑΔΗΜΙΑ



ΑΘΗΝΩΝ



ΕΝ ΑΘΗΝΑΙΣ

ΤΥΠΟΙΣ : Ι. Α. ΑΛΕΥΡΟΠΟΥΛΟΥ ΑΓΗΣΙΛΑΟΥ 23-23Α

1940



# ΘΡΑΚΙΚΑ ΧΑΡΑΓΜΑΤΑ

## ΕΚ ΤΟΥ ΠΑΡΑ ΤΗΝ ΑΜΦΙΠΟΛΙΝ ΦΡΑΓΜΑΤΟΣ

### ΤΟΥ ΣΤΡΥΜΟΝΟΣ

Τὰ περὶ τὴν Ἀμφίπολιν καὶ τὸν λόφον ὅπου ἔκειτο ἡ πόλις ἐκείνη συνέβη νὰ ἐπισκεφθῶσι τελευταίως ἐξ ἀφορμῆς τῶν ἔργων τῆς διευθετήσεως τῆς κοίτης τοῦ Στρυμόνος καὶ τοῦ ἀναστυλίσαντος ἤδη λέοντος περισσότεροι ἴσως ἀπὸ πᾶσαν ἄλλην ἐποχὴν ἔσονται καὶ Ἕλληνες Ἀρχαιολόγοι<sup>1)</sup>.

Τὴν ἐκμινεῖαν τοῦ ἐν τῷ ποταμῷ καὶ ἐναντὶ τῆς θέσεως τοῦ λέοντος κεκλιμένου ποταμοῦ καὶ ἀναστυλίσαντος φράγματος προσεπάθησε νὰ εἶποι ὁ καθηγητὴς κ. Κεραμόπουλλος (Πρακτ. Ἀκαδ. Ἀθηνῶν V, 1934 σ. 12. Ἀρχαῖα ἐξ Ἀμφιπόλεως ΑΕ 1932 σ. 1 καὶ ἐξ τῶν Χρονικῶν) δημοσιεύσας ἤδη καὶ τινες τῶν κάτωτέρω μελετωμένων ἀναστυλίσαντων, κυριολεκτικῶς χαράγματων (graffiti).

Ὁ ἴδιος ἐλαχίστας παρατηρήσεις ἔκαμε περὶ τοῦ παλαιότερου ὕλικου ἐξ οὗ κατεσκευάσθη τὸ φράγμα (πρβ. καὶ Papastavru Amphipolis σ. 148 Nachträge u. Berichtigungen. Τὸ φράγμα τελευταίως ἐταύτισε πρὸς τὸν παρὰ τὸ «Μαρμαρίον πόρον» τῶν πηγῶν καὶ τῶν ἐγγράφων τῶν μονῶν ὁ καθηγ. Σ. Π. Κυριακίδης (Μακεδονικόν Ἡμερολόγιον Ν. Σφενδόνη, Θεσσαλ. 1939. σ. 129 ἐξ.), χρονολογήσας αὐτὸ μεταξὺ τοῦ 1082 καὶ 1327.

Τὸ ἐπ' ἀμφοτέρων τῶν ὀχθῶν τοῦ Στρυμόνος εἰς τὸ σημεῖον τοῦ λέοντος κατακείμενον καὶ ἐκ παλαιότερων κτιρίων προφανῶς προσερχόμενον ἀρχιτεκτονικὸν ὕλικόν τοῦ διαλυθέντος φράγματος ἐπισκεφθεὶς πολλάκις κατὰ τὰς ἐργασίας τῆς ἀναστυλίσσεως τοῦ λέοντος προσεπάθησα ἀφ' ἐνὸς

1) P. Collart—Devambez BCH 1931 σ. 771 ἐξ. P. Roussel, Un règlement militaire de l' époque macédonienne Rev. Arch. 1934, 40—47, Mac Veagh διάλεξις περὶ τοῦ λέοντος. Πρβ. καὶ τὰ χρονικά τῶν BCH, JDI καὶ AJA ἐτῶν 1936. Τὰ τῆς συνεγγασίας Broneer καὶ Roger εἰς τὴν ἀναστυλίσσασιν τοῦ λέοντος δὲν ἐδημοσιεύθησαν ἀκόμη. Τὰ τῆς ἐπισκέψεως τοῦ καθ. κ. Κεραμοπούλλου ἀναφέρονται ἐν τῷ κειμένῳ. Τελευταίως καὶ εἰδικὴν μονογραφίαν περὶ τῆς Ἀμφιπόλεως ἔχομεν τοῦ J. Papastavru, Amphipolis Klio, Beinet XXXVII 1936.

μὲν νὰ μελετήσω, ἀφ' ἑτέρου δὲ τὰ ἐπὶ τῶν ἀρχιτεκτονικῶν μελῶν μεταγενέστερα ἀλλὰ προηγούμενα τῆς ἐντοιχίσεως τῶν λίθων εἰς τὸ φράγμα θρηκτικά χαράγματα νὰ ἐξηγηθῶ.

Τὸ κυριαρχοῦν προτέρως χρήσεως καὶ ἀσχέτου ἀρχικῶς ὄχι μόνον πρὸς τὸ φράγμα ἀλλὰ καὶ πρὸς χρήσιν διὰ γεφύρας ἀρχιτεκτονικὸν ὑλικὸν εἶναι κυρίως μέγας ἀριθμὸς μαρμαρίνων δόμων, ἐξ ὧν σήμερον πολλοὶ ἀπετέλεσαν τὸ βάθρον τοῦ ἀναστηλωθέντος λέντος, κατὰ δεύτερον δὲ λόγον τὰ καὶ ὑπὸ τοῦ καθηγητοῦ κ. Κεραμοπούλλου ἀναφερόμενα ὡς «ἀπλὰ καὶ ἀμελοῦς ἐργασίας» γεῖσα.

Οἱ δόμοι ἐκεῖνοι καὶ τὰ γεῖσα νομίζω ὅτι εἶναι σύγχρονα. Τρίτον καὶ μόλις ἀντιπροσωπευόμενον ὑλικὸν εἶναι μία καὶ μόνη βᾶσις ἐλληνιστικοῦ κίονος. Τὸ ὑπόλοιπον ὑλικὸν εἶναι διαφόρου καὶ ἀνομοιογενοῦς προελεύσεως. Λίθοι ἐξ ὑποθεμελιώσεων διαφόρων κτιρίων, θραύσματα καὶ μεγάλα μέρη σαρκοφάγων ῥωμαϊκῶν χρόνων. Ἀρχιτεκτονικὸν ὑλικὸν παλαιότερων τῶν κατωτέρω μελετωμένων χρόνων εἶναι δύο μόνον πῶρινοι σπόνδυλοι δωρικοῦ κίονος ἀναβληθέντες ὅλως ἐπιφανείας καὶ τινες δόμοι τῶν ὁποίων τὸ μάρμαρον εἶναι θάσιον οἱ δὲ σύνδεσμοι τύπων καὶ χρόνων περιελθόντων.

Τὸ ἀρχιτεκτονικὸν ὑλικὸν τῶν γεῖσων καὶ τῆς βᾶσεως τοῦ λέντος, τὸ ὁποῖον κυρίως ἐνταῦθα μελετῶνται, εἶναι ἐκ τοῦ κωνιάματος τοῦ Καρακάλλα, ἐκ τῶν πρὸς τὴν κοιλίαν τῆς βᾶσεως λατομείων τῶν κρασπέδων τοῦ Παγγαίου προερχομένων.

Ὅτι τὸ ὑλικὸν τοῦτο δὲν εἶναι ἁμμίαν σχέσιν πρὸς τὸ φράγμα, τὸ ὁποῖον εἰκῇ καὶ ὡς ἔτυχεν τὸ ἐκρητισμοποίησεν, φαίνεται καθαρῶς ἐκ τῶν χονδροειδῶν τετραπλεύρων τύρμων τῶν ἀτάκτως καὶ ἐπὶ τῆς προσόψεως τῶν δόμων ἀκόμη ὑστερογενῶς ἀνοιχθέντων (εἰκ. 7—8). Ὅτι δὲ ἀντιθέτως τὰ χαράγματα προηγούνται τῆς ἰδρύσεως τοῦ φράγματος, τοῦ ὁποῖου ἡ ἡλικία πρέπει νὰ τοποθετηθῇ κατὰ *terminum postquem* μετὰ τὸ 198—211 μ. Χ. ἔτος τοῦ ἐν αὐτῷ εὗρεθέντος ἐνεπιγράφου βάθρου πρὸς τιμὴν τοῦ Καρακάλλα (Κεραμοπούλλου ἔ. ἀ. σ. 2. Papastavru ἔ. ἀ. σ. 96) καὶ πρὸ τοῦλάχιστον τῶν χρόνων τοῦ Ἰουστινιανοῦ κατὰ τὸν καθ. Κεραμοπούλλον, μέχρι δὲ τοῦ ΙΔ' αἰῶνος κατὰ τὸν καθηγ. Κυριακίδην, φαίνεται ἐκ τοῦ γεγονότος ὅτι ἔπρεπε νὰ ἀφαιρέσωμεν πολλάκις τὸ ὄστρακωτὸν κονίαμα (κουρασάνι), διὰ νὰ ἀναγνώσωμεν ἢ νὰ ἀποκαλύψωμεν τελείως τὰ χαράγματα. Ἄρα ταῦτα δὲν ἦτο δυνατόν νὰ γραφῶσι μετὰ τὴν κατασκευὴν τοῦ φράγματος ἀφοῦ «ἐκολύμβησαν» τοὺς δόμους οἱ κτίσται ἐντὸς τοῦ κονιάματος.

Ἐὰν καὶ κατὰ πόσον οἱ δόμοι πρὸ τῆς τοποθετήσεώς των ἐν τῷ φράγματι ἀπετέλουν ὑλικὸν παλαιότερας γεφύρας (ὡς νομίζουν παρὰ Papastavru ἔ. ἀ. σ. 148) εἶναι ὅλως ἀβέβαιον, οὔτε ἄλλωστε ρητῶς τοποθε-



τεῖται εἰς τὸ σημεῖον ἐκεῖνο ἀρχαία γέφυρα. Ἐὰν τὸ ἀρχιτεκτονικὸν ὕλη-  
κὸν προέρχεται ἐκ γεφύρας, ἐφ' ὅσον τὰ χαράγματα ἐπὶ τῶν ἀναθυρώσεων  
τῶν λίθων προϋποθέτουν καταστροφὴν τῆς γεφύρας καὶ μετὰ τὴν χάρα-  
ξιν τῶν, πῶς οἱ καταπεσόντες ἐντὸς τῆς κοίτης προφανῶς τοῦ ποταμοῦ λίθοι  
θὰ ἀνεσύρωντο καὶ θὰ ἐχαράσσοντο ἐπ' αὐτῶν τὰ χαράγματα; Ἡ ὕψις τῶν  
λίθων μᾶλλον περιδιαλυθέντων ἐλληνιστικῶν κτιρίων, ὥς κατωτέρω θὰ  
φανῇ, ὁμιλεῖ, κτιρίων κειμένων ἐπὶ στεροῦ ἐδάφους, ὥστε καταπεσόντων  
τῶν κτιρίων νὰ χαραχθῶσιν ἐπὶ τῶν μελῶν των διάφορα ὀνόματα.

## Δ Ο Μ Ο Ι

Μεταξὺ τοῦ μεγάλου ἀριθμοῦ τῶν δόμων τῶν κατακειμένων ἐπ' ἀμ-  
φοτέρων τῶν ὀχθῶν τοῦ ποταμοῦ καὶ κυρίως ἐπὶ τῆς πρὸ τοῦ λέοντος (δυ-  
τικῆς) διακρίνομεν σαφῶς τὰς ἑξῆς δύο ὁμάδας.

Α'. Δόμοι τοῦ αὐτοῦ μήκους 1,189 μ. ἀλλὰ διαφόρου πλάτους, οὕτως  
ὥστε τὸ πλάτος τοῦ στενωτέρου 0,328 μ. εἶναι διπλάσιον 0,656 μ. εἰς  
τοὺς ἀμέσως πλατυτέρους καὶ 2,1/2 πόδες εἰς τὴν πλατυτάτου 0,820 μ.  
Αἱ διαστάσεις αὗται τῶν δόμων εἶναι ὅμοιαι μετὰ τὰς τοῦ ἀττικοῦ-αἰγινήτι-  
κου<sup>1)</sup> ποδῶς 0,328 μ., ὅστις εἰς μίαν τοῦ πλάτους τῶν δόμων 1,189 μ. ἐπὶ ἀνα-  
κτύλους, εἰς τὸ πλάτος τῶν στενωτέρων δόμων ἑκατὶς (0,328 μ.=1 πούς),  
τὸ πλάτος τῶν διπλασίου πλάτους 0,656 μ. = 2 πόδες, εἰς δὲ τῶν 0,820 μ.  
πλάτους = 2 πόδες καὶ 1/2 ποδῶς (μία λιχάς).

Ἡ πρόσοψις τῶν ὡς ἄνω δόμων κοσμεῖται ἐκτὸς τῆς ἀναγλύφου ὑπο-  
ταινίας (0,040 πλάτους, βάθους 0,015 μ.) καὶ ὑπὸ κατακορύφων ἐγκοπῶν  
μήκους 0,020 μ. πάχους 0,002 μ. καὶ ἐνδιαμέσου ἀποστάσεως 0,010 μ.. Αἱ  
ἐγκοπαὶ περιβάλλουν τὸ ἄδρῶς ἐξεργασμένον τετράπλευρον τῆς ἐπιφα-  
νείας τμῆμα ἐν εἴδει διπλοῦ πλαισίου. Ἡγωνία ἐγκοπὴ τίθεται πάντοτε  
λοξῶς. Ὅμοιαι ἐγκοπαὶ ὑπάρχουν ἐπὶ δόμων ἐντετοιχισμένων εἰς τὰς οἰκίας  
τοῦ σημερινοῦ χωρίου Ἀμφιπόλεως (Γενίκοι καὶ συγκεκριμένως τῆς οἰ-  
κίας τοῦ κ. Κ. Κωνσταντινίδου, εἰς διαφόρους δὲ ὡσαύτως δόμους τῆς  
Θάϊσου καὶ κυρίως ἐλληνιστικῆς ἐπισκευῆς μέρους τῆς πύλης τῆς λεγομέ-  
νης τῆς Ἥρας (Bon Mon. Piot. XXX, 1930 σ. 3 εἰκ. 1).

Παραθέτομεν τριῶν τοῦλάχιστον ἐκ τῶν δόμων τούτων τὰς εἰκόνας.  
1) Μάρμαρον χονδρόκοκκον ὑποκύανον. Μήκος 1,189 μ. πλάτος 0,328 μ.,  
πάχος 0,780 μ. Τὸ ἐλάχιστον πάχος τῶν ὁμοίων λίθων εἶναι 0,660 μ. Δι-

1) Excavation at Olynthus VIII σ. 16. O. Viedebart, Forschungen z. Metro-  
logie des Altertums 1917. Petrie, Ancient Weights and Measures 1926 Daremberg—  
Saglio λ. πού; ἀττικός.



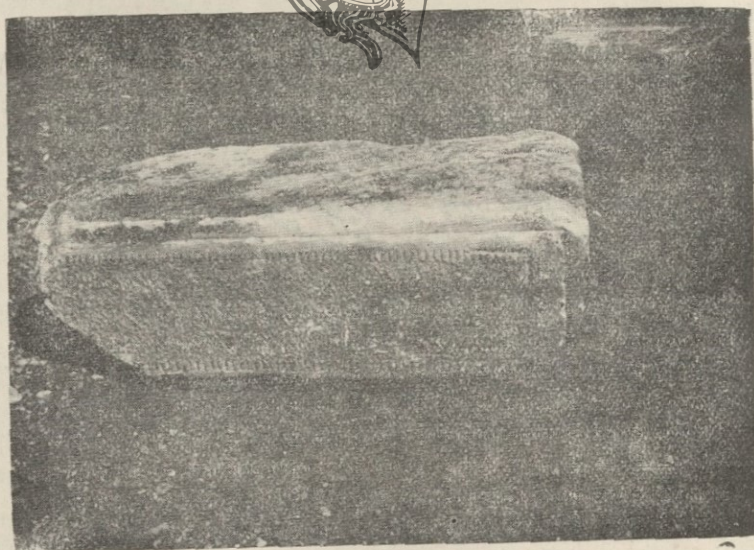


ΑΚΑΔΗΜΙΑ

Εικόν 1

της κοίτας

ΑΘΗΝΩΝ



Εικόν 2.— Δόμος 2 κατηγορίας Α.

πλοῖ σύνδεσμοι ἐπὶ τῆς ἄνω ἐπιφανείας τοῦ δόμου συνέδεον τοῦτον πρὸς τοὺς πλαγίους καὶ ἄνωθεν αὐτοῦ κειμένους. Ἀναθύρωσις περιβάλλει πανταχόθεν τὸν δόμον. Εἰκ. 1 καὶ 2· τοῦ δευτέρου δόμου μὴ διασώζοντος τὸ ὀλικὸν μῆκός του.

2) Τὸ αὐτὸ μάρμαρον, τὸ αὐτὸ μῆκος, πλάτος 0,656 μ., πάχος 0,30 μ. περίξ ἀναθύρωσις, δύο σύνδεσμοι ἐπὶ τῆς ἄνω ἐπιφανείας τοῦ λίθου τόρμος καὶ γλυφὴ μοχλοῦ (λοστοῦ) περὶ τὸ μέσον. Εἰκ. 3.



Εἰκὼν 3.—Δόμος 3 κατηγορίας Α.

3) Τὸ αὐτὸ μάρμαρον, τὸ αὐτὸ μῆκος, πλάτος 0,820 μ., πάχος 0,30 μ. περίξ ἀναθύρωσις, δύο σύνδεσμοι ἐπὶ τῆς ἄνω ἐπιφανείας τοῦ λίθου, τόρμος καὶ γλυφὴ μοχλοῦ περὶ τὸ μέσον. Εἰκ. 4. Ὁ δόμος οὗτος καίτοι δὲν διασώζει τὸ ὀλικὸν μῆκός του, τὸ βέβαιον ἔξ ἄλλου, προετιμήθη διὰ τὰς καλύτερον σωζομένας ἐγκοπὰς τὰς διακοσμοῦσας τὴν πρόσοψίν του. Πολλοὶ ἐκ τῶν πλατυτέρων δόμων ἐτοποθετήθησαν εἰς τὴν βάσιν τοῦ λέοντος διατηροῦντες τὸ ὀλικὸν πλάτος καὶ ἐνίοτε τὸ μῆκός των. Ἐκ τῶν παρατεθειμένων εἰκόνων διαφαίνεται ὅτι οἱ δόμοι οἱ ἔχοντες τὸ ἐλάχιστον πάχος εἰσέθεντο ὄρθιοι, ἐνῶ οἱ ἔχοντες τὸ μέγα πάχος καὶ τὸ στενώτερον πλάτος ἐτίθεντο διαμπερῶς, κατέχοντες πιθανῶς μέγα μέρος τοῦ πάχους τοῦ τοίχου ἂν ὄχι ὀλόκληρον τοῦτο. Τῶν στενοτέρων τὴν πρόσοψιν δόμων ἢ κά-



θετος τομή τῆς προσόψεως των δὲν γωνιάζει τελείως, ἀπέχει δηλαδή τῆς καθέτου ἢ ὀρθῆς γωνίας 4—5 χιλιοστά τοῦ μέτρου.

Τύποι τῶν συνδέσμων τῶν ἐνούντων τοὺς δόμους τούτους πρὸς ἀλλήλους, ὡς καὶ τῶν δόμων τῆς Β'. κατηγορίας κατωτέρω, εἶναι οἱ κοινοὶ [—] ἐπικρατοῦντες ἀπὸ τοῦ 4ου π. Χ. αἰῶνος καὶ ἐντεῦθεν, ὁρατοὶ εἰς τὰς διαφόρους παρατεθησομένας ἐνταῦθα εἰκόνας καὶ κυρίως εἰς τὸ σημεῖον τῆς μελέτης τῶν χαραγμάτων.

Β'. Τύπος δόμων καθ' ὅλα ὁμοίων πρὸς τοὺς Α. Εἰκ. 5—8 πλὴν



Εἰκὼν 4.—Δόμος 4 κατηγορίας Α.

τῶν κατακορύφων ἐγκοπῶν τῶν διακοσμουσῶν τὴν πρόσοψιν ἐκείνων, φερόντων ἀντ' αὐτῶν μετὰ τὴν ἑποταινίαν λείαν τοιαύτην ἄνευ ἢ μετὰ χωριστικῆς γραμμῆς ἐκ τῆς ὑπολοίπου ἀδρῶς ἐξεργασμένης ἐπιφανείας τοῦ δόμου. Ὅτι οἱ δόμοι τοῦτοι καθὼς καὶ τὰ ἄλλα ἀρχιτεκτονικὰ μέλη ἔλαβον κατὰ τὴν νεωτέραν χρησιμοποίησιν των ἐν τῷ φράγματι χονδρούς καὶ ἀσχέτους πρὸς τὴν ἀρχικὴν των ἀποστολὴν συνδέσμονες εἶναι φανερὸν ἐπὶ πᾶσι ἀλλὰ κυρίως ἐπὶ τῶν εἰκόνων 7 καὶ 8. Κατὰ τὴν χρῆσιν τῶν συνδέσμων τούτων τῶν ὑστερογενῶν ἐπὶ τῆς ἀρχικῶς καθέτου προσόψεως τῶν λίθων οἱ δόμοι ὥφειλον νὰ τοποθετηθῶσιν μὲ ὀριζοντίαν τὴν τέως καθέτον πρόσοψιν των.

Ἀντιθέτως πρὸς τοὺς χονδροειδεῖς καὶ ὑστερογενεῖς τούτους συνδέ-



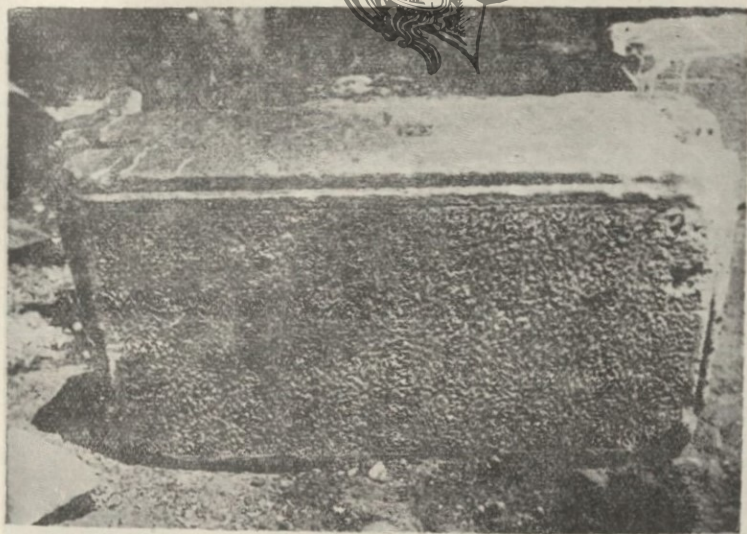


ΑΚΑΔΗΜΙΑ

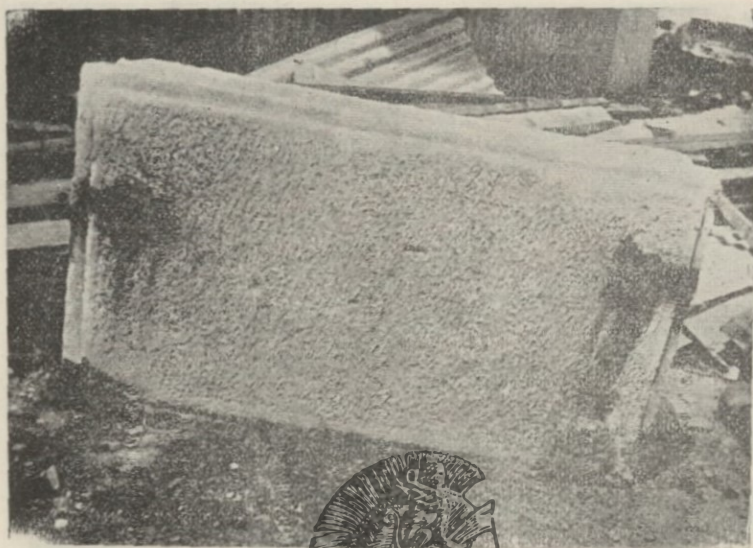
5



ΑΘΗΝΩΝ

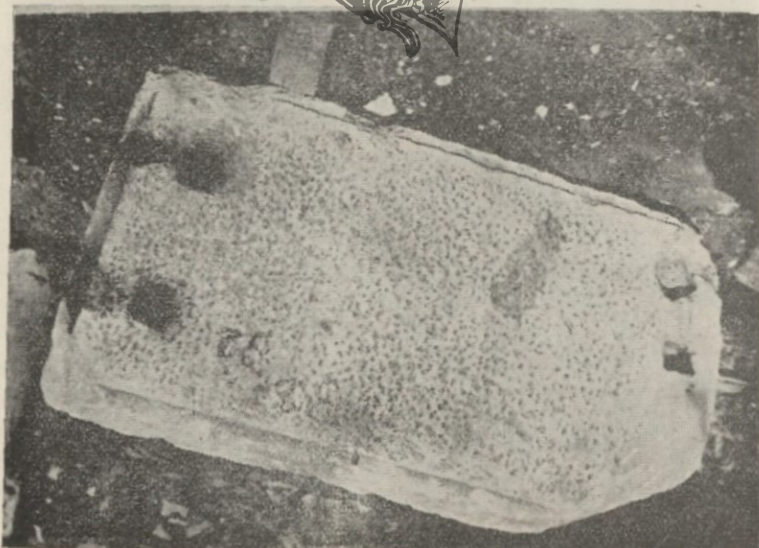


Εἰκὼν 6.—Δόμος κατηγορίας Β.



ΑΚΑΔΗΜΙΑ ΑΘΗΝΩΝ

Εἰκὼν 7. Δόμος κατηγορίας Α φέρων ἐπὶ τῆς τέως προσόψεώς του ὑστερογενεῖς τετραπλεύρους συνδέσμους.



Εἰκὼν 8. | Δόμος κατηγορίας Β φέρων ἐπὶ τῆς τέως προσόψεώς του ὑστερογενεῖς τετραπλεύρους συνδέσμους.



σμούς καθὼς καὶ πᾶσαν τῶν δόμων ἀπόκρουναι καὶ κολόβωσιν ἡ σχέσις τῶν διαστάσεων τῶν δόμων ὥς πολλαπλασίων τοῦ ἀττικοῦ-αἰγινητικοῦ ποδός, τὸ ρυθμικὸν τοῦ πλάτους των καὶ ἡ κατεργασία των ἐνθυμίζον ἀποστολὴν ναοδομικὴν τοῦλάχιστον ἀπὸ τοῦ 3ου π. Χ. αἰῶνος καὶ ἐντεῦθεν.

## ΓΕΙΣΑ. Εἰκ. 9—11.

Μετὰ τοὺς δόμους τὸ πολυπληθέστερον ἀρχιτεκτονικὸν ὑλικὸν εἶναι

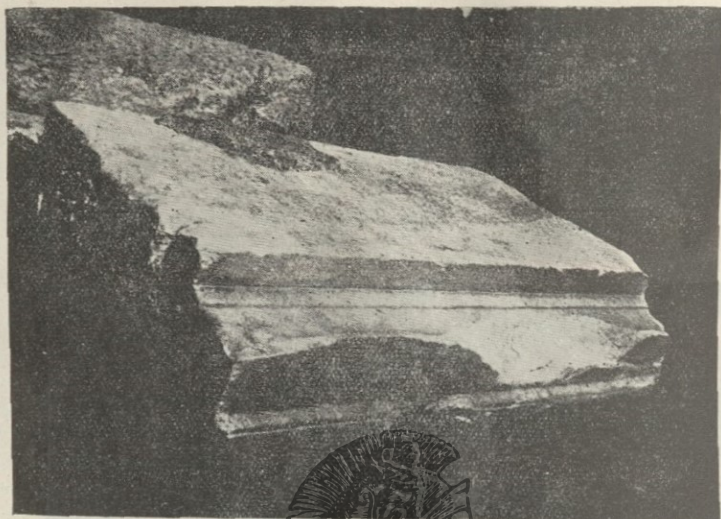


Εἰκὼν 9.—Μαρμάρινον, γείσον κατακείμενον ἐπὶ τῆς ἀνατολικῆς ὁχθῆς τοῦ Στρυμόνος.

μαρμάρινα γείσα μετὰ συμφυνῶν τῶν δύο ἀκραίων κεράμων καὶ ἄνευ ὑδρορροῆς σίμης. Τὰ γείσα ὅλα συνανήκουν, εἶναι ὁμῶς δυστυχῶς ὅλα δρομικά, καὶ οὐδὲν γωνιαῖον ἀνεγνώρισθῆ. Μήκος τῶν τεμαχίων τῶν γείσων τούτων εἶναι 1,189 μ. (εἰς ἐλάχιστα τεμάχια 1,200 μ.) πλάτος 0,8200 μ. μέγα πάχος 0,3485 μ. ἐλάχιστον 0,2460 μ. καὶ μέσον 0,328. Τὰς στενοτέρας πρὸς ἄλλας συναπτομένας πλευράς τῶν γείσων περιβάλλει ἀναθύρωσις 0,05125 μ.—δάκτυλοι 2 καὶ 1/32 τοῦ δακτύλου. Τὰς λεπτομερείας τῶν λοιπῶν ἐπὶ μέρους διαστάσεων τῶν γείσων καθὼς καὶ τὴν καταγραφὴν των (profil) βλέπε εἰς εἰκ. 12.

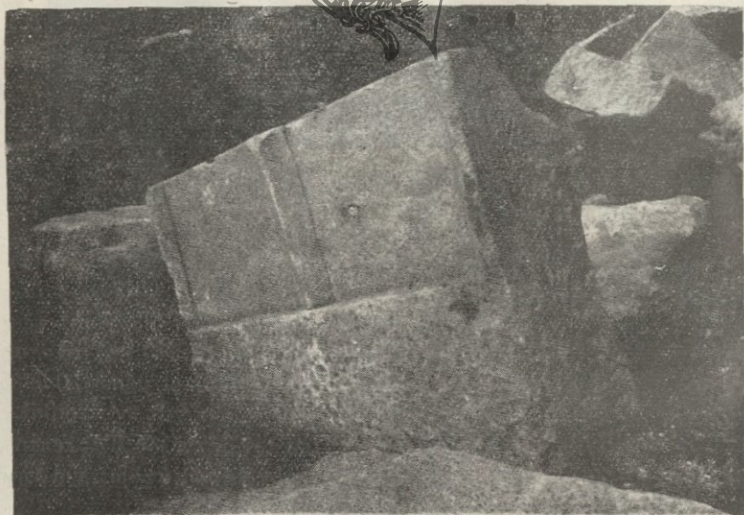
Ὅλαι αἱ διαστάσεις αὗται εἶναι πολλαπλάσια ἢ ὑποδιαίρέσεις ἐνός





ΑΚΑΔΗΜΙΑ ΑΘΗΝΩΝ

Είπεν ο γάρ Μαρμαρίνον γείσου κατακειμένον ἐπὶ τῆς δυτικῆς  
 δόχτης τοῦ Στρυμόνος ἄνω ἄποψις.



Εἰκὼν 11 — Μαρμαρίνου γείσου κατακειμένου ἐπὶ τῆς δυτικῆς δόχτης  
 τοῦ Στρυμόνος ἄνω ἄποψις.

δακτύλου (1/16 ποδός), ἰσοδυναμοῦντος σήμερον πρὸς 0,0205 μ. τοῦ ποδὸς ὑπολογιζομένου εἰς 0,328 μ.<sup>1)</sup> Ἡ ἀναγκαστική καὶ μέχρι τοῦ δεκάκις χιλιοστοῦ ὑποδιαίρεσις τῶν διαστάσεων καὶ ἡ εἰς αὐτὴν ἀπόδοσις τοῦ ἀρχαίου δακτύλου τοῦ ἴσου πρὸς 0,0205 μ. ὑπεχρέωσε καὶ τὴν εἰς τὴν κλίμακα ταύτην ἀπόδοσιν τῶν διαστάσεων τῶν γείσων, χωρὶς νὰ δυνάμεθα νὰ μὴ καταφύγωμεν ἐνίοτε καὶ εἰς μικροτέραν ὑπάρχουσαν ἀκόμη τοῦ ποδὸς ὑποδιαίρεσιν, τὸ 1/32 ἴσον 0,01025 μ. Ἡ λεπτολόγος μαθηματικὴ σχέσις τῶν μελῶν τῶν γείσων πρὸς ἄλληλα μαρτυρεῖ πρῶτον περὶ τῆς ὄχι τυχαίας τοῦ διαλυθέντος κτιρίου ἀξίας καὶ δεῦτερον περὶ τῆς ἀναγκαστικῆς συσχετίσεως αὐτῶν πρὸς τοὺς ἀνωτέρω συγχρόνους των δόμους.

### ΗΛΙΚΙΑ ΓΕΙΣΩΝ

Ἐκ τῶν ἀνωτέρω παρατεθειμένων φωτογραφιῶν καὶ σχεδίων τῶν ἐξ Ἀμφιπόλεως γείσων καθίσταται φανερόν ὅτι ἔχομεν εἰς αὐτὰ ἔνωσιν δύο διαφόρων ἀρχιτεκτονικῶν μελῶν, τοῦ γείσων τῆς τῆς ὑδρορροῆς σίμης, καὶ μάλιστα κατὰ τοιοῦτον τρόπον ὥστε ἡ ἐξωτερικὴ ἐξέλιξις νὰ ἔχη ἐκλείψῃ. Τὴν συνήθη ἐπὶ τοῦ γείσων ὑψομένην καὶ εἰς τὰς διαστάσεις διάτρητον κεκοσμημένην σάμην ἐνταῦθα ἀπτικαθίστανται τὰς ἀπὸ τὴν μαρμαρίνου σίμης πρὸς τὸ μετὰ τοῦ γείσων ἀνοικτὰ κεράμωσι, οἱ ὧν δὲ διάκοσμος εἶναι καὶ μικρὰ μέτωπα τῶν ψευδοστρωτήρων. Εἰς τοὺς παρακείμενους βεβαίως χρόνους τὸ γεῖσον εἶναι σαφῶς κεχωρισμένον καὶ ἐξ ἀδιαίτητον τεμαχίου μαρμάρου κατεσκευασμένον ἀπὸ τὴν ὑπερκείμενην σάμην, τὸ κυρίως ἄκρον τῆς στέγης τῶν κεράμων. Κατὰ τοὺς ἐλληνιστικούς ὅμως χρόνους δὲν ἐλλείπουν τὰ παραδείγματα συνενώσεως ἀμφοτέρων τῶν μελῶν εἰς ἓνα λίθον. Εἰς τὴν Μαγνησίαν τὴν ἐπὶ Μαινάδρῳ Ἑρμογένεια ἤδη κτίρια τοῦ 200 π. Χ. ἔχονν συνήνωμένα τὰ δύο μέλη (Magnesia am Maeander, Bericht über die Ergebnisse der Ausgrabungen den Jahren 1891—1893 σ. 59 εἰκ. 46. Durm εἰκ. 150 σ. 178), ἀλλὰ διατηροῦντα σαφῶς εἰσέτι τὸν χαρακτῆρα των. Εἰς τὸ γεῖσον τοῦ ναοῦ τοῦ Ἀσκληπιοῦ τῆς Πριήνης

1) Ὑποδιαίρεσις τοῦ ποδὸς τῶν ἐξ Ἀμφιπόλεως ἀρχιτεκτονικῶν μελῶν καὶ μεταγραφὴ των εἰς τὸ σημερινὸν μέτρον.

ποὺς=0,328 μ.=16 δάκτυλοι

σπιθαμὴ=0,246 μ.=12 δάκτυλοι ἢ 3/4 ποδός

λιχάς=0,164 μ.=8 δάκτυλοι ἢ 1/2 ποδός

παλαιστή=0,082 μ.=4 δάκτυλοι ἢ 1/4 ποδός

; =0,41 μ.=2 δάκτυλοι ἢ 1/8 ποδός

δάκτυλος=0,0205 μ.=1/16 ποδός

; =0,01025 μ.=1/32 ποδός

πῆχυς =0,4612 μ.=1 καὶ 1/2 ποδός ἢ 6 παλαιστάς ἢ 24 δακτύλους.







(Priene, Ergebniss der Ausgrabungen in den Jahren 1895—98, σ. 143 εικ. 115) ὡσαύτως εἶναι συνηγωμένα τὰ μέλη, ἀλλὰ μὲ φανεράν τὴν ἀρχὴν τῆς σὺν τῷ χρόνῳ παραλείψεως τῆς ἐπιστεφούσης τὸ γείσον σίμης, ὅπως εἰς τὰ ἐξ Ἀμφιπόλεως.

Ἀπὸ τῆς μορφολογικῆς ἐπομένως ἀπόψεως τὰ ἐξ Ἀμφιπόλεως γείσα πρέπει νὰ εἶναι ἀκόμη νεώτερα καὶ τῶν ἀρχῶν τοῦ 2ου π. Χ. αἰῶνος. Ἀποβλέποντες εἰς τὴν καταγραφὴν τοῦ γείσου ὁμολογοῦμεν ὅτι αὕτη δὲν εἶναι ποσῶς κακὴ. Τὸ κοσμοῦν μάλιστα τὸ γείσον κυμάτιον εἶναι ἀρίστης τεχνικῆς ἐκτελέσεως καὶ καταγραφῆς, ὅπου δὲ τοῦτο διατηρεῖται ἀλώβητον διαβλέπει κανεῖς ἐργασίαν καὶ παράδοσιν τῶν παλαιότερων ἑλληνιστικῶν ὑποδειγμάτων λ. χ. τῆς στοᾶς Ἀντιγόνου Γονατᾶ ἐν Δήλῳ (Délös V σ. 24 εικ. 22), τοῦ Πτολεμαίου τῆς Σαμοθράκης (Arch. Untersuchungen auf Samothrake II πίν. XLI εικ. III), τοῦ Ἑλληνιστικοῦ Μητροφύου τῆς ἀγορᾶς Ἀθηνῶν (Hesperia VI σ. 187 εικ. 113—114), τοῦ τρίτου τετάρτου τοῦ 2ου π. Χ. αἰῶνος.

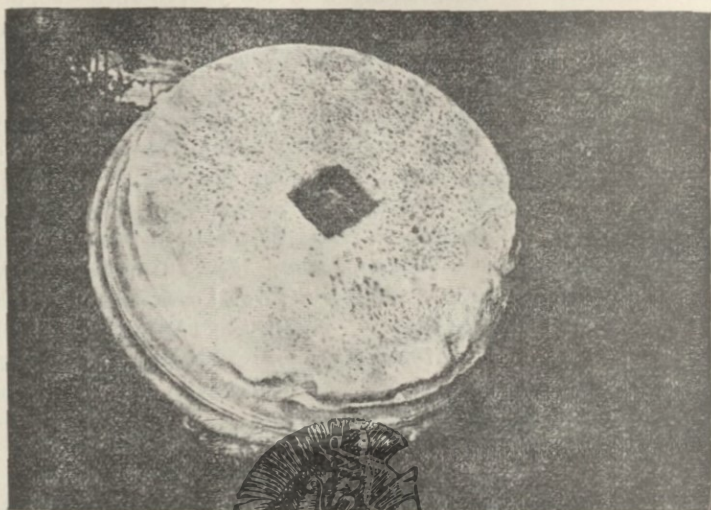
Προβληματικὴ εἶναι ἡ κάλυψις τῆς ἐπιφανείας ἄνω ἐπιφανείας τοῦ γείσου (εἰκ. 11) τῆς ἐκείθεν τῶν συμφορησάντων μαρμαρίνων. Πιθανῶς τοιαύτιόν τι ἢ στηθαῖον μαρμαρίνον νὰ ἐκτελέσῃ τὸ γείσον καὶ τὸ κτίριον ἐκ τοῦ σιμαίον ἐκείνου. Τὸ σημεῖον τὸ ἐπὶ τοῦ γείσου ἐμβαλεῖται σὺν ἐπιτησὶν μὴ πῶς πρέπει νὰ τὰ φάντασθῶμεν ἐντεταχισμένα εἰς τινὰς μακρὰς πλευρὰς γεφύρας καὶ ὄχι στοᾶς τινος μόνον.

ΒΑΣΙΣ ΚΙΟΝΟΣ. Εἰκ. 13—15

Μάρμαρον τὸ αὐτό. Κατάκειται ἐπὶ τῆς πρὸς τὴν πόλιν (ἀνατολικῆς) ὁχθῆς τοῦ ποταμοῦ, ἐκείθεν τοῦ ἀναχώματος μεταξὺ πολλῶν τεμαχίων ρωμαϊκῶν σαρκοφάγων. Ἀποτελεῖται ἐκ τετραπλεύρου συμφυοῦς πλίνθου  $\pm 0,7995 \mu$ . ἀποστρογγλωθείσης, ὥστε τὸ κάτω τετράπλευρον τμήμα αὐτῆς μόλις νὰ ἀναγνωρίζεται, φερούσης ἐπὶ τῆς κάτω ἐπιφανείας τῆς τρεῖς τόρμους ἐντὸς τῶν ὁποίων διατηροῦνται εἰσέτι τεμάχια μολύβδου, καὶ ὑπερκειμένης σπείρας μετὰ τροχίλου ἐργασίας καὶ διατηρήσεως ἀρίστης. Ὑψος τῆς τετραπλεύρου πλίνθου  $0,11275 \mu = 5$  δάκτυλοι καὶ  $1/32$  ποδός. Ἄνω διάμετρος τῆς βάσεως  $0,656 \mu = 2$  πόδες. Ὀλικὸν ὕψος  $0,29725 \mu = 13$  δάκτυλοι καὶ  $3/32$ . Διαστάσεις ἄνω τετραπλεύρου τόρμου εἶναι  $0,1025 \times 0,1025$  καὶ βάθος  $0,07175$ . Κατὰ τὸ δεύτερον ἡμισυ τοῦ βάθους τοῦ ὁ τόρμος στενοῦται εἰς  $0,0615 \times 0,0615 \mu$ .

### ΧΑΡΑΓΜΑΤΑ

Εἴπομεν ἀνωτέρω ὅτι τὰ μαρμαρίνα ταῦτα ἀρχιτεκτονικὰ μέλη φέρουν ἄσχετα προφανῶς πρὸς τὴν ἀρχικὴν τῶν ἀποστολῶν χαράγματα γραμμάτων



ΑΚΑΔΗΜΙΑ

ΑΘΗΝΑΝ



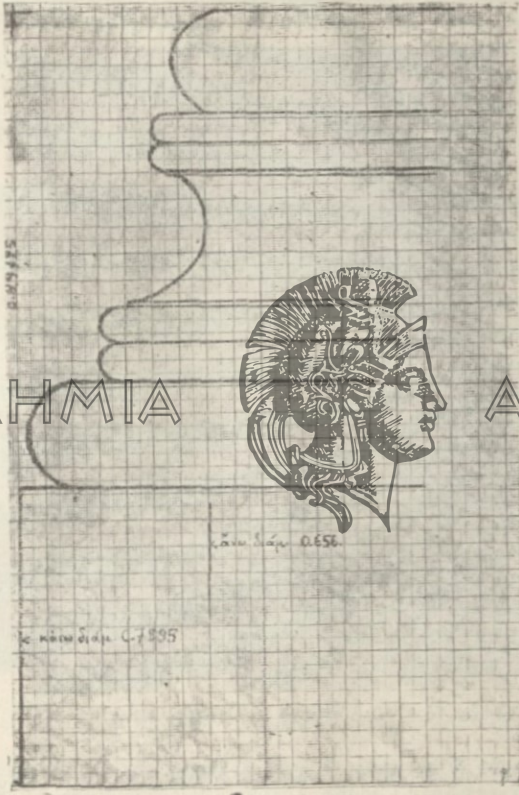
Εικὼν 14.—Πλαγία ὄψις τῆς βά-  
σεως τῆς εἰκόνος 13.

χωρὶς τοῦτο νὰ σημαίνει ὅτι ἦτο δυνατόν νὰ χαραχθῶσιν συγχρόνως πρὸς τὴν κατασκευὴν των ὑπὸ τῶν λιθοξόνων λ. χ. διότι ὅμοια χαράγματα ὑπάρχουν καὶ ἐπὶ τῶν προσόψεων τῶν γείσων.

τοῦ κομποῦ μεγέθους καὶ σχήματος μᾶλλον ἐνθυμίζοντος τὴν ἐπισευρμένην γραφὴν. Παραθέτομεν ἐνταῦθα ὅσα ἐξ αὐτῶν ἦτο δυνατόν νὰ ἀναγνώσωμεν, ἀσφαλῶς δὲ πολλὰ ἀκόμη θὰ ὑπάρχουν κατακεχωσμένα ἐντὸς τοῦ ἀναχώματος. Τὰ περὶ τῶν διαστάσεων τοῦ τύπου καὶ λοιπῶν λεπτομερειῶν τῶν γραμμάτων παραλείπομεν ἀρκοῦμενοι εἰς τὰς παρατεθειμένας φωτογραφίας καὶ εἰς τὴν γενικὴν παρατήρησιν ὅτι τὸ ὕψος των κυμαίνεται μεταξὺ τῶν 4—10 ἑκατ. μέτρων. Εἰς μῆκος τὰ χαράγματα καταλαμβάνουν πολλάκις τὸ ὅλικόν ἢ μὲγα μέρος τοῦ μήκους τῶν δόμων, εἶναι δὲ ἐκτὸς ἐλαχίστων ἐξαιρέσεων κεχαρᾶγμένα ἐπὶ τῶν ἀναθυρώσεων τοῦ δόμου,



Α'. 1. Ἐπὶ τοῦ δόμου τῆς εἰζόνος 2 κειμένου ἐπὶ τῆς ἀριστερᾶς ὀχθῆς τοῦ ποταμοῦ καὶ ἐπὶ τῆς ἄνω τοῦ δόμου ἐπιφανείας : ΖΗΠΛ-  
CΑΝΒΒ. C. Διὰ τὰ ἀναγνωσθῆ ἢ ἐπιγραφῇ ἐπρεπε νὰ ἀποξεσθῇ μέρος  
τοῦ ἐπικαυῆμένου ὅστ' αὐτοῦ κονιάματος, ἄρα προηγείται τῆς δι' αὐτοῦ  
οἰκοδομῆς τοῦ φράγματος, ὅπως καὶ ἔτεται τῆς ἀρχικῆς τοῦ λίθου ἀποστολῆς.



Εἰκὼν 15.—Λεπτομέρεια βάσεως εἰκ. 13.

2. Ἐπὶ τῆς τομῆς καὶ ἀναθυρώσεως δόμου κειμένου παρὰ τὸν λέον-  
τα εἰκ. 16: ΖΗΠΛCΑΝΒΒ†.

3. Ἐπὶ τῆς ἄνω ἐπιφανείας-ἀναθυρώσεως δόμου κειμένου ὡσαύτως  
παρὰ τὸν λέοντα. Εἰκ. 17: ΖΗΠΛCΑΝΒΒ.

4. Ἐπὶ τῆς ἄνω ἐπιφανείας δόμου: ... CΑΝΒΒ.

5. Ἐπὶ δόμου πρὸ τοῦ λέοντος: ΖΗΠΛC.

Ὅτι πρόκειται περὶ δύο κυρίων θρακικῶν ὀνομάτων, ἐνὸς κυρίου καὶ ἐνὸς πατρωνυμικοῦ οὐδεμία ἀμφιβολία ὑπάρχει. Τὸ πρῶτον Ζίπας (καὶ γραφὴ Ζεΐπας) εἶναι τὸ περισσότερον γνωστὸν θρακικὸν κύριον ὄνομα. Ἡ γενική του εἶναι Ζίπα καὶ Ζιπᾶνος (Tomaschek *Alten Thraker* II 2, 40 Γ. Μπακαλάκης «Θρακικά» *Η' σ.* 21. Πρακτικά Ἀκαδ. Ἀθηνῶν 12, 1937 σελ. 487). Διὰ τὸν τύπον τοῦ δευτέρου ΣΑΝΒΟΥ, οὐδὲν ὅμοιον παράδειγμα ἐκ τῶν γνωστῶν Θρακικῶν ὀνομάτων ἔχομεν. Ἐπειδὴ εἰς τὸ χάραγμα 1 ὑπάρχει εὐκρινῶς πῶς ἀναγινωσκόμενον εἰς τὸ τέλος C εἰς δὲ τὸ 2 γράμ-



Εἰκὼν 16.—Ὁ δόμος ὁ φέρων τὸ χάραγμα Α2.

μα τι ὅμοιον πρὸς Ν ἢ μᾶλλον Ζ, ὁ δὲ κ. Κεραμόπουλλος; Α. Ε. 1932, Χρονικά σ. 1, 19 ἀνέγνωσεν ΣΑΝΒΥ «ὄλον» ἴσως δυνάμεθα νὰ παραβάλωμεν αὐτὸ πρὸς τὸ ὄνομα Σαμβοῦς, Σανβᾶς, Σαμβᾶς (Preisigke *Namenbuch*).

Πιθανὸν ἄρα τὸ χάραγμα νὰ ἀποκαθίσταται. Ζίπα Σανβοῦ(ς) ἢ Ζίπας Ἀνβου. Κατὰ τὴν πρώτην ἀνάγνωσιν τὸ πρῶτον κύριον ὄνομα ἴσως εἶναι πατρωνυμικὸν εἰς πῶσιν γενικήν. Κατὰ ταῦτα καὶ τα παρὰ Κεραμόπουλλου ἔ. ἄ. 12 ΘΕΟΔΩΡΟΣΑΝΒΟΥ ἀναγνώστέα Θεόδωρος (Σ)ανβοῦ ἂν ὄχι Θεόδωρος Ἀνβου ἀντὶ Θεόδ(ω)ρος ανβου(ή) καὶ ὁ Παῖβις Ἀνβου ἀντὶ . . . βου(λή);

Β. 1. Ἐπὶ τῆς στενῆς πλευρᾶς δόμου ἐντετοιχισμένου εἰς τὴν δεξιὰν πλευρὰν τοῦ βάθρου τοῦ λέοντος, οὕτως ὥστε νὰ ἀναγινώσκειται τὸ χά-



ραγμα κεῖται ΖΗΠΕΡΔΙΤΣΠΑΙΒΙC = Ζιπερδίτου Παῖβις. Εἰκ. 18.

2. Ἐπὶ τῆς ἄνω ἐπιφανείας δόμου κειμένου ἐπὶ τῆς δεξιᾶς ὀχθῆς τοῦ ποταμοῦ καὶ πέραν τοῦ ἀναχώματος κεῖται [Ζ]ΗΠΕΡΔΙΤΣΠΑΙΒΙC εἰκ. 19 = Ζιπερδίτου Παῖβις.

Τὸ πρῶτον κύριον ὄνομα δὲν γνωρίζομεν ἄλλοθεν, ἴσως ὁμως δὲν εἶναι ἄσχετον πρὸς τὸ Ζεῖπας καθὼς καὶ πρὸς τὰ κατωτέρω Γ'. 1.

Διὰ τὸ Παῖβις, σύνθετα Ζειπαῖβις κλπ. βλπ. Μπακαλάκης, «Θρακικά» Η'. σ. 21. Mateescu Eph. Dacorom. I σ. 101—102. Preisigke Namenbuch.

Γ. 1. Ἐπὶ δόμον κειμένου ἐπὶ τῆς ἀριστερᾶς ὀχθῆς τοῦ ποταμοῦ κεῖται ΖΥΠ-ΡΟCΗ=ΖΥΠΗΡΟC ἢ ΖΥΠΗΡΩΗ, τὸ μεγαλύτερον ὕψος τῶν γραμμῶν 0,12 μ. Οὕτω πρέπει νὰ ἀναγνωσθοῦν καὶ τρία συμπλέγματα-μονογράμματα ἐπὶ δόμων κείμενα, ὧν ὁ εἰς ἐπὶ τοῦ βάθρου τοῦ λέοντος οἱ δὲ



Εἰκὼν 17.—Ὁ δόμος ὃ φέρων τὸ χάραγμα Α3.

δύο ἄλλοι ἐπὶ τῆς ἀριστερᾶς ὀχθῆς εἰκ. 20α-γ (πρβ. Κεραμόπουλλον ἔ. ἂ σ. 1, 5 καὶ 10).

Ζώπυρος θρᾷξ διδάσκαλος τοῦ Ἀλκιβιάδου ἀναφέρεται παρὰ Πλουτάρχῳ Ἀλκιβ. 122 Α. D. Robinson ΤΑΡΑ, LXII 1931, 50.

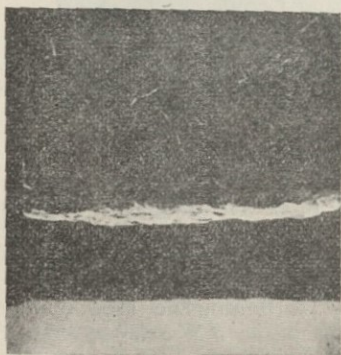
Ζωπυρίων στρατηγὸς τοῦ Ἀλεξάνδρου Hoffmann Die Mecedonen Ihre Sprache... σ. 196, αὐτόθι ἐκ λαμπύρων Ζωπυρίων ὁ Μοσχίωνος Μακεδών. Ζώπυρος Ἡρακλεώτης ἐκ τῶν συνθέντων τὸν Ὀμηρον ἐπὶ Πεισιστράτου ἀναφέρεται παρὰ Τζέτζη (Μενάρδου Marrey σ. 11). Mateescu Eph. Dacor. I 201 καὶ II 223—238. Preisigke ἔ. ἂ. Ζίπυρος Βίθνος θρᾷξ, Μπακαλάκης, «Θρακικά» Η'. 21. P. Lemerle BCH 1936 σ. 338 καὶ σημ. 2·3 ἐν



# ΑΚΑΔΗΜΙΑ ΑΘΗΝΩΝ

Εἰκὼν 18—Ο δόμος ὁ φέρων τὸ χάραγμα Β1 πρὸ τοῦ ἑνταχθῆτος τοῦ εἰσπύλου τοῦ ὀνόματος.

ἐπιγραφῇ ἐκ Φιλίππων ὅπου ἀπὸ τοῦ Ζητήρων καὶ γενικῇ Ζιπύρωνος. P. Collart Philippes σ. 298 καὶ 400. Τῶν παλαιῶν Πατουμάστου κυνηγὸς ἦρως χαῖρε, ἐξ ἐπιγραφῆς Τρίτων τοῦ Παγγαίου. Διὰ τὴν ἐτυμολογίαν τοῦ ὀνόματος βλ. Tomaschek Alten Thraker 87, II 2 39, ἀναμφιβόλως σχετίζεται μετὰ τοῦ ὀνόματος τοῦ ἥρωος προστάτου τῶν δημητριακῶν καρπῶν Πυρμηρούλα, Πυρμηρούλα, Πυρούλα. RE λ. Thrake (Religione) Bd. VI A. σ. 476.



Εἰκὼν 19—Ὁ δόμος ὁ φέρων τὸ χάραγμα Β2.

Δ. 1. Ἐπὶ τῆς τομῆς πλαγίας πλευρᾷς γείσου κειμένου ἐπὶ τῆς ἀριστερᾷς ὀχθῆς τοῦ ποταμοῦ χαραχθεῖσα ἀνεστραμμένου ἤδη ὄντος τοῦ γείσου ἐπὶ τῆς γῆς, μετὰ τὴν ἀφαίρεσίν του δηλαδὴ ἀπὸ τὸ ὕψος τοῦ κτιρίου, κεῖται ἡ ἐπιγραφὴ: ΠΑΙΒΙΣΑΝΒΣ ἀναγνώστέα κατὰ τὰ Α' καὶ Β'. Παῖβι Κανβοῦ(ς) ἢ Παῖβις Ἄνθον.

Ε. 1-2. Ἐπὶ δόμων κειμένων παρὰ τὸν λέοντα καὶ ἐπὶ τῆς πλαγίας ὄψεως

ἀναθυρώσεως εἰκ. 21 κεῖται: ΔΣΛΗΒΙΣΙΖΕ.

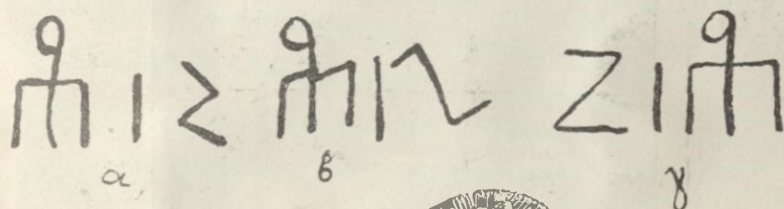


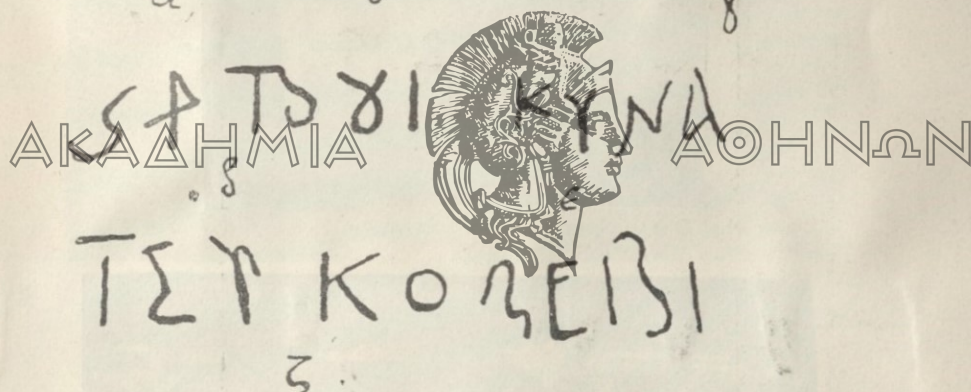
3. Ἐπὶ τῆς προσόψεως γείσου κειμένου ἐπὶ τῆς ἀριστερᾶς ὄχθης τοῦ ποταμοῦ εἰκ. 22 κεῖται: ΔΣΛΗΒΙCΙZΕ (πρβ. Κεραμόπ. ἔ. ἀ. σ. 1 ἀριθ. 4 καὶ 7).

4. Ἐπὶ γείσου ὠσαύτως ἀποκεκρουμένου ΔΣΛΗC...

5. Ἐπὶ δόμου κατακειμένου ἐπὶ τῆς ἀριστερᾶς ὄχθης τοῦ ποταμοῦ κεῖται ΔΣΛΙΒΙCΙZΕ.

6. Ἐπὶ δόμου ἀποκεκρουμένου κεῖται: ΔΟΛΗΚΛ... ΨΟCΛ.





Εἰκὼν 20.—Διάφορα χαράγματα ἐπὶ τῶν ἀρχιτεκτονικῶν μελῶν Ἀμφιπόλεως.

7. Ἐπὶ γείσου ἀνεστραμμένη καὶ ἀκατάληπτος ἡ ἐπιγραφὴ ΔΣΛΟΙΒΗC ZIIIIZ.

Ὅτι καὶ εἰς τὰ ἀνωτέρω χαράγματα πρόκειται περὶ κυρίων θρακικῶν ὀνομάτων οὐδεμία ἀμφιβολία ὑπάρχει. Εἰς τὸ πρῶτον μέρος τοῦ χαράγματος ἀναγνωριστέον τὸ γνωστὸν ὄνομα Δούλης, οὗ τύποι Δόλης, Δούλας κλπ Tomaschek ἔ. ἀ. II 2 σ. 34. Mateescu Eph. Dacor. I 138 καὶ II 231. Tod. BSA. 1918 19 σ. 64 Δήμιτσας ἀριθ. 411 πρβ. καὶ τὰ δεύτερα συνθετικά τοῦ: Ἀσδούλης, ἐπιθέτου τοῦ Διονύσου (Tod. ἔ. ἀ. Destchew,



Εἰκὼν 21.—Ὁ ἕτερος τῶν οὐκ ἐκτεθειμένων φερόντων τὰ χάραγμα Ε1-2.



Εἰκὼν 22.—Τὸ γείσων τὸ φέρον τὸ χάραγμα Ε3.



Bull. Inst. Arch. Bulgare III σ. 130, Rev. Arch. I 20-22) καὶ Ἰαμβαδούλη Rev. gr. XXVI 255 (Seure). Cazarow RE, VIA, 1475<sup>1</sup>).

Κατὰ τὸ σύνθετον Δουλή-Ζέλμυς (IG II 963, Pedrizet RA, 1904 σ. 19.) ἴσως ἀναγνωστέα καὶ τὰ ἐξ Ἀμφιπόλεως Δουληβισίξε(νις), ἢ Δούλης Βισιῖξε[νεως]. Διὰ τὸ β' συνθετικὸν ΒΙCΙZE πρὸς τὰ Διάξενις, Ἐβρίξενις (Eph. Dacor. I 175 ἢ II 227) καθὼς καὶ τὸ Βῆσις παρα Preisigke ἔ. ᾤ.



Εἰκὼν 23. — Ὁ δόμος ὁ φέρων τὸ χάραγμα Ζ πρὸ τοῦ ἐντοιχισμοῦ του εἰς τὸ βάθρον τοῦ λέοντος.

ΔΕΝΤΟ[ΥC]  
ΛΟΛΗΟΥΓΥ[ΝΗ]  
ΑΝΑΙΟΥΠΡΟ[ΚΛΟΥ]  
ΧΑΙΡΕΧΑΙΡΕ[ΠΑ]  
ΡΟΔΕΙΤΑ

Ζ. 1. Ἐπὶ ἄνω ἐπιφανείας δόμου ἐντοιχισμένου σήμερον ἐπὶ τῆς δεξιᾶς πλευρᾶς τοῦ βάθρου τοῦ λέοντος κεῖται: ΔΑΡΟΚΟΥ εἰκ. 23=Δαρόκου, πτώσεως γενικῆς. Πρὸς τὰ Μήτοκος, Ἀμαδόκος Eph. Dacor. I σ. 129 καὶ Σάτκος, Σάδοκος Bull. Inst. Arch. Bulgare III σ. 94, Σαράτοκος, Σνόστοκος, Σπάρτοκος, Σπαράδοκος «Θρακικά» Δ' 88 (Μ. Ἀποστολίδης) IG, XII 8 190. ἐν ἐπιγραφῇ ἐκ Θάσου Ἀμάτοκος, καὶ ἀδημοσιεύτῳ ἑτέρῳ Μήτοκος. REV. E. Gr. 1912 (XXXII) 326 καὶ σημ. 1).

Η. 1. Ἐπὶ δόμῳ ἐντοιχισμένῳ ἐπὶ τῆς ἀριστερᾶς πλευρᾶς τοῦ βάθρου τοῦ λέοντος κεῖται ΕΡΤΟΥ εἰκ. 24.

Εἰς ἀδημοσίευτον ἐπιγραφὴν ἐκ Τσαρί (Ἀκοντίσματος) Καβάλας ἐξ οὗ καὶ ἡ ἐπιγραφὴ ἐν «Θρακικοῖς» ΣΤ' σ. 303 ἀναφέρεται:

Ἄρα ἡ γενικὴ τοῦ Δόλη; καὶ Δολήου.

2. Ἐπὶ δόμου κατακειμένου ἐπὶ τῆς ἀριστερᾶς ὄχθης: ΕΡΤΟΥ

3. Ἐπὶ ἑτέρου ΣΜΕΡΤΟΥ (πρβ. καὶ Κεραιόπουλλον ἔ. ἀ. 1).

Διὰ τὸ τύπον τοῦ ὀνόματος ἴσως παραβλητέα τὰ παρὰ Preisigke ἔ. ἀ. Ἐρτα-βάνος, Ἐρτα-δῶρος.

Θ. 1. Ἐπὶ τῆς τομῆς δόμου παρακειμένου τῷ βάθρῳ τοῦ λέοντος καὶ ἐκ δεξιῶν πρὸς τὰ ἀριστερά ΔΣΤΣΙ=Iwstus εἰκ. 20δ. Preisigke ἔ. ἀ. Ἰούστι, Ἰούστη, Ἰούστος. Πελεκίδης ἀπὸ τὴν Πολιτεία καὶ τὴν κοινωνία



Εἰκὼν 24.—Ὁ δόμος ὁ φέρων τὸ χάραγμα ΗΙ πρὸ τοῦ ἐντοιχισμοῦ τοῦ εἰς τὸ βάθρον τοῦ λέοντος.

τῆς ἀρχαίας Θεσσαλονίκης, παράρτ. β'. τόμου ἔπετ. Φιλοσ. Σχολῆς Θεσ/νίκης σ. 49, 58.

Ι. 1. Ἐπὶ δόμου κειμένου εἰς τὴν δεξιάν πλευράν τοῦ βάθρου τοῦ λέοντος: ΜΕΛΛΝΘ εἰκ. 25 πρβ. Κεραιόπουλλου ἔ. ἀ. 13—14.

2. Ἐπὶ δόμου ἐπὶ τῆς ἀριστερᾶς ὄχθης κειμένου ΜΕΛΛΝΘ=Μελανθ-(ίου) ἢ Μελάνθις (πρβ. Πελεκίδης ἔ. ἀ. σ. 66. Ἀθηνᾶ ΙΕ'. σ. 35).

Κ. 1. Ἐπὶ δόμου καὶ ἐκ δεξιῶν πρὸς τὰ ἀριστερά ΛΖΙΔ=Δίζα. Διὰ τὸ ὄνομα τοῦτο βλπ. Tomaschek ἔ. ἀ. II 232. eph. Dacor. II. 230. Bull. Inst. Arch. Bulgare IV σ. 116. Kalinka no 185. BCH. 1936 (LX) σ. 338 σημ. 4 αὐτόθι ἀπαντᾷ καὶ ἡ γενικὴ Διζανος (P. Lemerle) ἐπιγραφὴ Φιλίππων) πρβ. Preisigke ἔ. ἀ. λ. Διζίδελμς, Διζάστης, Διζάπης, Δειδᾶς.



Kalinka no 176 Δειζίζηνις. Μ. Ἀποστολίδης «Θρακικά», Δ' σ. 96.

Α. 1. Ἐπὶ δόμου κειμένον πρὸ τοῦ λέοντος: ΒΙΤΘΙΣΤΟΚΟΥ εἰκ. 26 (πρὸ Κεραιμόπουλλον ἔ. ἄ. ἀρ. 9 ἐπὶ γείσου). Διὰ τὸ ὄνομα βλπ. Tomanschek ἔ. ἄ. 13. Eph. Dacor. I σ. 228 Βεῖθυς, Βίτος, Bithus. Kalinka no 34 II, 69, 70 γεν. Βειθυτράλεος, Βεῖθυ; Collart Philippes σ. 278.



Εἰκὼν 25.—Ὁ δόμος ὁ φέρων τὸ χάραγμα I<sub>1</sub>, πρὸ τοῦ ἐντοιχισμοῦ του εἰς τὸ βάθρον τοῦ λέοντος.

Μ. Ἀποστολίδης «Θρακικά» Δ' σ. 92. Τὸ Τόκος συγκριτέον πρὸς τὰ Ἀματόκος, Δαρόκος κλπ.

Μ. 1. Ἐπὶ δόμου κειμένον πρὸ τοῦ λέοντος ΚΑΡΖΑΝΟΣ πρβ. Eph. Dacor. I 239 καὶ II 233 Κάρζεις, Καρζόαζος, Κάρσας, Κάρσις.

Ν. 1. Ἐπὶ δόμου πρὸ τοῦ βάθρον τοῦ λέοντος κειμένον: ΚΥΘΟ Ἰσω; Κύθο(ν) (ὄνομ. Κύθυς) πρβ. Tomaschek ἔ. ἄ. II, 2, 24 Μιλο-κύθης, Διό: κύθης Μ. Ἀποστολίδης «Θρακικά» Δ' 83.

Ξ. 1. Ἐπὶ δόμου πρὸ λέοντος ΚΥΝΗ εἰκ. 20ε Preisigke ἔ. ἄ. Κυνήγιος. Hoffmann die Macedonen κλπ. σ. 220 Κύναιθος, Κύνιππος, Κυνόρτας, Κυνέας, Κύνη; σ. 226 Κύναγος. Πρβ. καὶ τὸ ἐπίθετον τοῦ Ἡρακλέους «Κυναγίδα» ΑΒ 1936 σ. 5 χρονικῶν (Χ. Μακαρόνας).

Ο. 1. Ἐπὶ δόμου πρὸ τοῦ λέοντος κειμένον: ΛΕΛΑ (;)

Π. 1. Ἐπὶ δόμου πρὸ τοῦ λέοντος: ΣΑΠΑ (πρβ. Σαπαῖοι;)

Θράκης και ξεελληνισθὲν ὁλοσχερῶς ἀπὸ τοῦ 4ου π. Χ. αἰῶνος οὐδέποτε ἔχασε τὸν θρακικὸν του χαρακτήρα τὸν ἐμφανιζόμενον σαφῶς εἰς τὰς ὀλιγολόγους πάντοτε καὶ κακοτέχνους τῶν ρωμαϊκῶν χρόνων ἐπιτυμβίους κυρίως ἐπιγραφάς, μὲ τὸ καθαρῶς θρακικὸν ὀνοματαλόγιόν των, τὸ ἐνίοτε μεικτὸν μετὰ τοῦ ρωμαϊκοῦ καὶ τοῦ ἑλληνικαῦ τοιούτου (Collart, Philip-pes σ. 296).

Καὶ τὸ ὀνοματολόγιον τοῦτο πλὴν ἐνὸς μόνου λατινικοῦ ὀνόματος καὶ τινων ἑλληνικῶν ὅπως τὰ Τεοφίλου, Μελανθίου, εὐρίσκομεν εἰς τὰ ἐξ Ἀμφιπόλεως χαράγματα.

Οἱ ἀπὸ τῆς ἐποχῆς τῆς Ἀθηναϊκῆς ἤδη εἰσχωρήσεως εἰς τὰς εὐφόρους πεδιάδας τῆς ἡπείρου τῶν Θασίων ἀντισταθέντες Θράκες (Γ. Μπακαλάκης ΑΕ 1936, 39), διατηρήσαντες τὸν χαρακτήρα τῶν ἀδικηθέντων ἐντοπίων μέχρι τῆς ρωμαϊκῆς κυριαρχίας, κινούνται περισσότερον κατὰ τὸν πρῶτον π. Χ. αἰῶνα ἐναντίον τῶν τελευταίων. Ἡ ρωμαϊκὴ διοίκησις δὲν ἔχει ἀκόμη ἐπιβληθῇ τελείως ἐν τῇ καθόλου Μακεδονίᾳ καὶ Θράκῃ.

Κατὰ τὸν Μιθριδατικὸν πόλεμον οἱ Ῥωμαῖοι καταλαμβάνεται δὲ τότε καὶ ἡ Ἀμφίπολις (Ἀππιανὸς Μιθριδ. 41, καὶ Στράβων βιβλ. XXIX ἀπόσπ. 1, 2, 3, 4, 5, 6, 7, 8, 9, 10, 11, 12, 13, 14, 15, 16, 17, 18, 19, 20, 21, 22, 23, 24, 25, 26, 27, 28, 29, 30, 31, 32, 33, 34, 35, 36, 37, 38, 39, 40, 41, 42, 43, 44, 45, 46, 47, 48, 49, 50, 51, 52, 53, 54, 55, 56, 57, 58, 59, 60, 61, 62, 63, 64, 65, 66, 67, 68, 69, 70, 71, 72, 73, 74, 75, 76, 77, 78, 79, 80, 81, 82, 83, 84, 85, 86, 87, 88, 89, 90, 91, 92, 93, 94, 95, 96, 97, 98, 99, 100, 101, 102, 103, 104, 105, 106, 107, 108, 109, 110, 111, 112, 113, 114, 115, 116, 117, 118, 119, 120, 121, 122, 123, 124, 125, 126, 127, 128, 129, 130, 131, 132, 133, 134, 135, 136, 137, 138, 139, 140, 141, 142, 143, 144, 145, 146, 147, 148, 149, 150, 151, 152, 153, 154, 155, 156, 157, 158, 159, 160, 161, 162, 163, 164, 165, 166, 167, 168, 169, 170, 171, 172, 173, 174, 175, 176, 177, 178, 179, 180, 181, 182, 183, 184, 185, 186, 187, 188, 189, 190, 191, 192, 193, 194, 195, 196, 197, 198, 199, 200, 201, 202, 203, 204, 205, 206, 207, 208, 209, 210, 211, 212, 213, 214, 215, 216, 217, 218, 219, 220, 221, 222, 223, 224, 225, 226, 227, 228, 229, 230, 231, 232, 233, 234, 235, 236, 237, 238, 239, 240, 241, 242, 243, 244, 245, 246, 247, 248, 249, 250, 251, 252, 253, 254, 255, 256, 257, 258, 259, 260, 261, 262, 263, 264, 265, 266, 267, 268, 269, 270, 271, 272, 273, 274, 275, 276, 277, 278, 279, 280, 281, 282, 283, 284, 285, 286, 287, 288, 289, 290, 291, 292, 293, 294, 295, 296, 297, 298, 299, 300, 301, 302, 303, 304, 305, 306, 307, 308, 309, 310, 311, 312, 313, 314, 315, 316, 317, 318, 319, 320, 321, 322, 323, 324, 325, 326, 327, 328, 329, 330, 331, 332, 333, 334, 335, 336, 337, 338, 339, 340, 341, 342, 343, 344, 345, 346, 347, 348, 349, 350, 351, 352, 353, 354, 355, 356, 357, 358, 359, 360, 361, 362, 363, 364, 365, 366, 367, 368, 369, 370, 371, 372, 373, 374, 375, 376, 377, 378, 379, 380, 381, 382, 383, 384, 385, 386, 387, 388, 389, 390, 391, 392, 393, 394, 395, 396, 397, 398, 399, 400, 401, 402, 403, 404, 405, 406, 407, 408, 409, 410, 411, 412, 413, 414, 415, 416, 417, 418, 419, 420, 421, 422, 423, 424, 425, 426, 427, 428, 429, 430, 431, 432, 433, 434, 435, 436, 437, 438, 439, 440, 441, 442, 443, 444, 445, 446, 447, 448, 449, 450, 451, 452, 453, 454, 455, 456, 457, 458, 459, 460, 461, 462, 463, 464, 465, 466, 467, 468, 469, 470, 471, 472, 473, 474, 475, 476, 477, 478, 479, 480, 481, 482, 483, 484, 485, 486, 487, 488, 489, 490, 491, 492, 493, 494, 495, 496, 497, 498, 499, 500, 501, 502, 503, 504, 505, 506, 507, 508, 509, 510, 511, 512, 513, 514, 515, 516, 517, 518, 519, 520, 521, 522, 523, 524, 525, 526, 527, 528, 529, 530, 531, 532, 533, 534, 535, 536, 537, 538, 539, 540, 541, 542, 543, 544, 545, 546, 547, 548, 549, 550, 551, 552, 553, 554, 555, 556, 557, 558, 559, 560, 561, 562, 563, 564, 565, 566, 567, 568, 569, 570, 571, 572, 573, 574, 575, 576, 577, 578, 579, 580, 581, 582, 583, 584, 585, 586, 587, 588, 589, 590, 591, 592, 593, 594, 595, 596, 597, 598, 599, 600, 601, 602, 603, 604, 605, 606, 607, 608, 609, 610, 611, 612, 613, 614, 615, 616, 617, 618, 619, 620, 621, 622, 623, 624, 625, 626, 627, 628, 629, 630, 631, 632, 633, 634, 635, 636, 637, 638, 639, 640, 641, 642, 643, 644, 645, 646, 647, 648, 649, 650, 651, 652, 653, 654, 655, 656, 657, 658, 659, 660, 661, 662, 663, 664, 665, 666, 667, 668, 669, 670, 671, 672, 673, 674, 675, 676, 677, 678, 679, 680, 681, 682, 683, 684, 685, 686, 687, 688, 689, 690, 691, 692, 693, 694, 695, 696, 697, 698, 699, 700, 701, 702, 703, 704, 705, 706, 707, 708, 709, 710, 711, 712, 713, 714, 715, 716, 717, 718, 719, 720, 721, 722, 723, 724, 725, 726, 727, 728, 729, 730, 731, 732, 733, 734, 735, 736, 737, 738, 739, 740, 741, 742, 743, 744, 745, 746, 747, 748, 749, 750, 751, 752, 753, 754, 755, 756, 757, 758, 759, 760, 761, 762, 763, 764, 765, 766, 767, 768, 769, 770, 771, 772, 773, 774, 775, 776, 777, 778, 779, 780, 781, 782, 783, 784, 785, 786, 787, 788, 789, 790, 791, 792, 793, 794, 795, 796, 797, 798, 799, 800, 801, 802, 803, 804, 805, 806, 807, 808, 809, 810, 811, 812, 813, 814, 815, 816, 817, 818, 819, 820, 821, 822, 823, 824, 825, 826, 827, 828, 829, 830, 831, 832, 833, 834, 835, 836, 837, 838, 839, 840, 841, 842, 843, 844, 845, 846, 847, 848, 849, 850, 851, 852, 853, 854, 855, 856, 857, 858, 859, 860, 861, 862, 863, 864, 865, 866, 867, 868, 869, 870, 871, 872, 873, 874, 875, 876, 877, 878, 879, 880, 881, 882, 883, 884, 885, 886, 887, 888, 889, 890, 891, 892, 893, 894, 895, 896, 897, 898, 899, 900, 901, 902, 903, 904, 905, 906, 907, 908, 909, 910, 911, 912, 913, 914, 915, 916, 917, 918, 919, 920, 921, 922, 923, 924, 925, 926, 927, 928, 929, 930, 931, 932, 933, 934, 935, 936, 937, 938, 939, 940, 941, 942, 943, 944, 945, 946, 947, 948, 949, 950, 951, 952, 953, 954, 955, 956, 957, 958, 959, 960, 961, 962, 963, 964, 965, 966, 967, 968, 969, 970, 971, 972, 973, 974, 975, 976, 977, 978, 979, 980, 981, 982, 983, 984, 985, 986, 987, 988, 989, 990, 991, 992, 993, 994, 995, 996, 997, 998, 999, 1000).

Μετὰ τῶν γεγονότων ἐκείνων πρέπει νὰ συσχετισθῇ καὶ ἡ ἐξῆς ἀνέκδοτος ἐπιτύμβιος ἐπιγραφὴ εὐρεθεῖσα ὑπ' ἐμοῦ ἐν τῷ σημερινῷ χωρίῳ τῆς Ἀμφιπόλεως καὶ ἐν τῇ οἰκίᾳ Κ. Κωνσταντινίδου κειμένη. Ὁ ἐν αὐτῇ ἀναφερόμενος Μίδας Μιθροδάτου εἰς οὐδεμίαν ἄλλην ἴσως ἐν Ἀμφιπόλει ἐποχὴν δύναται νὰ τοποθετηθῇ.

Στήλῃ ἐντοπίου μαρμάρου, ἐπιστεφομένη ἄνω ὑπὸ κανόνος. Ὑψος σφζ. 0,615 μ., πλάτος ἄνω 0,265 μ. κάτω 0,310 μ., πάχος λίθου 0,060 μ. εἰκὼν 27' ὕψος γραμμάτων 0,015—0,025. τύπος μιμούμενος τῶν καλῶν χρόνων γραφῆν ἄλλ' ἀβαθοῦς καὶ «ἐγχαράκτου» ἀσταθοῦς ἀναγλύφου. Εἰκ. 28. α'. π. Χ. αἰών: Μίδας Μιθροδάτου.

Οἱ Ῥωμαῖοι μόλις τὸ 72 π. Χ. στρέφονται κατὰ τῶν Βεσσῶν καὶ τῶν Ἑλληνικῶν παραλιακῶν τοῦ Εὐξείνου πόλεων, τῶν συμμαχησάντων ποτὲ μετὰ τοῦ Μιθριδάτου. (Collart Philip-pes σ. 244). Ἀλλὰ καὶ πάλιν περὶ τὸ 57—56 π. Χ. ἡ Μακεδονία καθ' ὅλον τὸ μῆκος τῆς Ἑγνατίας ὁδοῦ δηροῦται καὶ ἡ Θεσσαλονίκη ἀπειλεῖται σοβαρῶς. Ἀπὸ τὸν εἰς τὰ μέρη ταῦτα ἐξόριστον Κικέρωνα πληροφρορούμεθα ἐκ τοῦ κατὰ Πίσωνος λόγου του



Ρ. 1. 'Επὶ δόμον: ΒΕΣΠΗΗ.

2. 'Επὶ δόμον: ΡΕΣΠΗΕ.

3. 'Επὶ γείσου: ΒΕΣΠΗΗ.

Σ. 1. 'Επὶ γείσου: ΝΗΚΛ

Τ. 1. 'Επὶ προσόψεως τοῦ βάθρου τοῦ λέοντος: ΤΥΓΚΟΛΕΙΖΙ εἰκ.  
20<sup>ς</sup>, πρβ. Γ. Μπακαλάκη «Θρακικά», Η' σ. 27. Ζυγκουλήσης.

Υ. 1. 'Επὶ δόμον παρὰ τὴν ἀριστερὰν ὄχθην: ΙΕΡΙΟΥ

Φ. 1. 'Επὶ δόμον τοῦ βάθρου τοῦ λέοντος: ΒΡΛΜΗΗ

2. 'Επὶ ἐτέρου κειμένον ἐπὶ τοῦ ἀριστεροῦ ἀναχώματος: ΒΡΛΜΗΗ (πρβ.



Εἰκὼν 26. —'Ο δόμος ὁ φέρων τὸ χάραγμα Α'.1.

Κεραμόπουλλος ἔ. ἀ. 2). "Ισως μεταγραφτέον ΒΡΑΣΗ πρβ. Βρασήτταλις  
Μ. 'Αποστολίδης «Θρακικά», Δ' σ. 93.

Χ. 1. 'Επὶ γείσου: ΔΟΡΗΙΑ .... ΝΛ.

Ψ. 1. 'Επὶ δόμον παρὰ τὴν ἀριστερὰν ὄχθην τοῦ ποταμοῦ: ΝΗ-  
ΚΩΝ III CΡΑΥΟΖΗΠΓ ΥΟ ἴσως μεταγραφ. Νίκων .. ὕο (υ) Ζιπίρων (;).

Ω. 1. 'Επὶ δόμον. ΥΕΛΗΓ.

2. 'Επὶ δόμον: ΥΛΗΠ (πρβ. Κεραμόπουλλ. ἔ. ἀ. 1, 8).

Ωα'. 1. 'Επὶ μακρᾶς πλευρᾶς ὀραιοτάτου δόμον κειμένον ἐπὶ τῆς δε-  
ξιᾶς ὄχθης τοῦ ποταμοῦ: ΤΕΟΦΙΛΟΥ = Θεοφίλου. Τ ἀντὶ Θ.

**Πότε καὶ διατὶ ἐγγράφησαν τὰ χάραγματα.** Κατακτηθὲν τελείως  
ὑπὸ τῶν Μακεδόνων τὸ μεταξὺ τοῦ Στρυμόνος καὶ τοῦ Νέστου τμήμα τῆς

πόσον ἀσθενής ἦτο ἡ ρωμαϊκὴ διοίκησις κατὰ τὰ μέσα τοῦ α'. π. Χ. αἰῶνος καθὼς καὶ τὰ περὶ τῆς κινήσεως τῶν Θρακῶν. (Μ. Δήμητσα Τοπογραφία σ. 861 ἐξ. Collart ἐ. α. RE, VIA 439 ἐξ. 441 (Lenk) Cic. in Pison. 17. 34.

Τὴν ὑπόθεσιν ὅτι κατὰ τοὺς καιροὺς τῆς ὅλως ἀδυνάτου εἰσέτι ρωμαϊκῆς ἐπιβολῆς εἰς τὰ πράγματα τῆς Θράκης, κατὰ τὰ μέσα τοῦ α'. π. Χ.



Εἰκὼν 27.—'Ενεπίγραφος ἐπιτύμβια στήλη ἐξ Ἀμφιπόλεως.

αἰῶνος κατεστράφησαν τὰ ἀρχαῖα ἑλληνιστικὰ κτίρια τῆς Ἀμφιπόλεως καὶ ὅτι ἐπὶ τῶν μελῶν των ἐχαρᾶχθησαν ὑπὸ τῶν ἀτάκτων Θρακικῶν σιφῶν τὰ δνόματα ταῦτα θὰ ἠδυνάμεθα νὰ ὑποστηρίξωμεν μετὰ περισσοτέρας βεβαιότητος ἐὰν ὁ τύπος τῶν χαραγμάτων ἐπέτρεπε χρονολογικὰ συμπεράσματα.

Ἐπειδὴ ὅμως: 1) μεταξὺ τοῦ δευτέρου ἡμίσεος τοῦ α'. π. Χ. αἰῶνος καὶ τῶν χρόνων τοῦ συννευρεθέντος ἐν τῷ φράγματι βάθρου τοῦ Καρακάλλα (198—211 μ. Χ.) οὐδεμία ἄλλη γνωστὴ ταραχὼδης τῶν Θρακῶν κίνησις ὑπάρχει ἐδραιωθείσης πλέον τῆς ρωμαϊκῆς ἐπιβολῆς, 2) τὰ ἐκ τῶν χαραγμάτων δνόματα εἶναι κατὰ μίαν τελείως μεγάλῃν ἀναλογίαν καθαρῶς



ΑΚΑΔΗΜΙΑ



ΑΘΗΝΩΝ

013

Μουσείο  
Αρχαιολογίας  
Βιβλιοθήκη  
15. 1940



Εἰκὼν 28. — Γό ἔκτυπον τῆς ἀναγραφῆς εἰκ. 27.

ΑΚΑΔΗΜΙΑ

ΑΘΗΝΩΝ



θρακικά και όχι ανάμεικτα μετὰ λατινικῶν ὅπως συμβαίνει ἀμέσως μετὰ τὸν πρῶτον μ. Χ. αἰῶνα καὶ 3) ἐπειδὴ τὰ χαραγμάτα ὡς δείγματα τῆς ἐπισεσυρμένης γραφῆς δυνατόν ἀκόμη καὶ εἰς τοὺς περὶ τὰ τέλη τοῦ Ιου π. Χ. αἰῶνος χρόνους νὰ ἀνάγωνται, δικαιούμεθα ἴσως νὰ πιστεῦσωμεν ὅτι ὑπὸ τῶν Θρακῶν ἐκείνων τῶν κινητοποιηθέντων τὸ τελευταῖον ἐναντίον τῶν Ρωμαίων κατεστράφησαν τὰ κτίρια τῆς Ἀμφιπόλεως, καὶ ἐχαράχθησαν ἐπὶ τῶν μελῶν τῶν τὰ δνόματα. Ὅτι περὶ τὸ πρῶτον τέταρτον τοῦ α', μ. Χ. αἰῶνος ἔχνη μόνον τῶν ἱερῶν κτιρίων τῆς Ἀμφιπόλεως ἐσφύζοντο τὸ γνωρίζομεν ἐξ ἐπιγράμματος τοῦ Ἀντιπάτρου τοῦ Θεσσαλονικέως Παλ. Ἀνθ. VII 705 «ἦριον Ἡδονῆς Φυλλίδος Ἀμφίπολι λοιπά τοι Αἰθιοπίας Βραυρωνίδος ἔχνη νηοῦ μῖμναι . . . .»

Ἐπειδὴ δὲ πολλὰ ἐξ αὐτῶν δὲν εἶναι δυνατόν νὰ εἶχον ὡς χαραγμάτα ἐπιτύμβιαν ἀποστολήν, διότι εἰς πλείστους λίθους ἀναφέρονται τὰ ἴδια δνόματα, πιθανῶς νὰ πρόκειται περὶ δνομάτων ἀρχηγῶν, ἢ ὀμιδαρχῶν. Καὶ ἐὰν ἀκόμη πολλὰ ἐπιτύμβια εἶναι ἐπιτύμβια ἢ ὑπόθεσις οὐδόλως ἀλλοιοῦται<sup>1)</sup>.

Τὰ ὀλίγα τῶν παλαιότερων ἐπιτύμβιων τεκτονικὰ μέλη, τὰ κατὰ μέγαν λόγον τῶν ἑλληνιστικῶν χρόνων, εἰς τὰ θραύσματα τῶν ρωμαϊκῶν ἀπομνημονεύματων ἐκείνων ἀπομνημονεύσεν ὡς ἀπομνημονεύματα τοῦ ἱστορικτοῦ χρονιάματος ἱδρυθέν φράγμα χαλκῆς νύξης παλαιῶς ἢ νεωτέρας καμμίας σχέσιν πρὸς τὴν ζευξιν τοῦ πατρὸς εἰς παλαιότερους χρόνους. Ἐν αὐτῷ διεφυλάχθησαν ταῦτα συμβάλλοντες ἵσως εἰς τὴν γνῶσιν ἔστω καὶ ἐλαχίστης λωρίδος τοῦ παρελθόντος τῆς πόλεως κατὰ τὸν α'. π. Χ. αἰῶνα, καὶ ἀκόμη δὲ περισσότερον εἰς τὴν ἱστορίαν τῶν ἀγνώστων εἰσέτι εἰς ἡμᾶς ἀρχικῶν τοῦ τόπου κατοίκων, τῶν Θρακῶν.

Γ. ΜΠΑΚΑΛΑΚΗΣ

1) Τὸ πρόβλημα τῶν ἐξ Ἀμφιπόλεως χαραγμάτων συνεζητήσαμεν μετὰ τοῦ σαναδέλφου κ. C. Edson κατὰ τὴν εἰς Μακεδονίαν παραμονήν του, τὸν ὅποιον καὶ ἐνταῦθα θερμοῦς εὐχαριστῶ διὰ τὴν φιλόφρονα προθυμίαν του.