

3.— Σπουδαιότατος ιστορικῶς εἶναι ὁ τριτὸς λίθος, ὅστις εἶναι ὑψηλὴ ἀναθηματικὴ στήλη<sup>9)</sup> τῆς Βουλῆς καὶ τοῦ Δήμου Πλωτινοπολιτῶν πρὸς τὸν Ρωμαῖον Αὐτοκράτορα Φίλιππον τὸν Ἀραβα. Ἀνεσκάφη τυχαίως ὑπὸ φυτουργοῦ ἀμπέλων κατὰ τὴν παρόχθιον τοῦ Ἐρυθροποτάμου οὐ πολλὰ μέτρα ἀνατολικώτερον τοῦ τόπου τῆς κεφαλῆς Καρακάλλα, κατὰ τὰς τελευταίας ἡμέρας Ἀπριλίου τοῦ 1936. Ἡ ὅλη τοῦ μαρμαροῦ δὲν εἶναι καλὴ, αἱ διαστάσεις ὅμως μεγάλαι. Μήκος 1,68, πλάτος 0,65, πάχος 0,48. Ἡ δὲ ἐπιγραφή, ἐκ μεγάλων καὶ ὠραίων ἀρχαίων ἑλληνικῶν γραμμάτων, ἔχει οὕτω:

ΤΥΧΗ ΑΓΑΘΗ  
ΤΟΝ ΘΕΙΟΤΑΤΟΝ ΚΑΙ ΜΕΓΙ-  
ΣΤΟΝ ΑΥΤΟΚΡΑΤΟΡΑ Μ. Ι-  
ΟΥΛΙΟΝ ΦΙΛΙΠΠΟΝ ΣΕΒ  
Η ΒΟΥΛΗ ΚΑΙ Ο ΔΗΜΟΣ  
ΠΛΩΤΙΝΟΠΟΛΕΙΤΩΝ  
ΕΥΤΥΧΩΣ

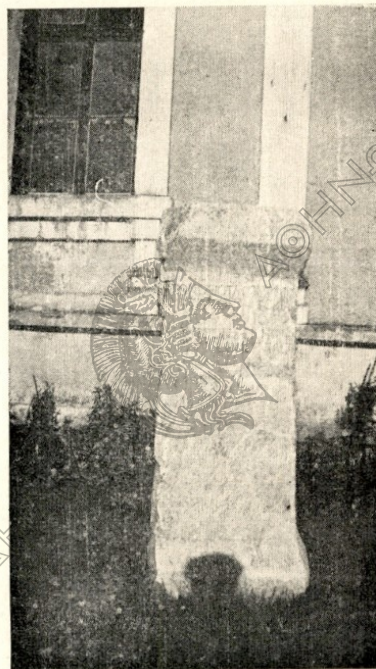
Διὰ τῆς ἐπιγραφῆς ταύτης τὸ πρῶτον ιστορικὸν γεγονός εἶναι ὅτι αὐξάνεται κατὰ ἓνα ἔτι ὁ ἀριθμὸς τῶν ὑπὲρ τοῦ Αὐτοκράτορος τούτου τιμητικῶν ἐπιγραφῶν, περὶ ὧν ὁ Herzberg (Καρολίδου μετάφρασις 3, 69) μνημονεύει τὰς ἐξῆς τρεῖς μόνas, μίαν Αἰγίνης, ἑτέραν Λεβαδέων, τρίτην Ἀθηναίων. Νῦν δὲ προστίθεται καὶ τετάρτη<sup>10)</sup>.

Ἀλλ' ἡ πολὺ μείζων σπουδαιότης τῆς ἐπιγραφῆς ταύτης εἶναι ὅτι ἄγει εἰς τὸ μέσον αὐθις τὸ ζήτημα τῆς θέσεως τῆς Πλωτινοπόλεως σχεδὸν καὶ ὁλοσχερῶς λύει τοῦτο, βοηθεῖ δὲ ἐμμέσως καὶ εἰς τὴν εὑρεσιν τοῦ χρόνου τῆς γενέσεως τοῦ νῦν Διδυμοτείχου τῆς Θράκης. Δι' ὅσων ἡμεῖς θὰ εἰπώμεν θὰ παρασχεθῇ, πιστευόμεν, ἡ κατωτάτη ἐπιχείρημα εἰς τοὺς ἀπορρίπτοντας πᾶσαν σχέσιν τοῦ Διδυμοτείχου τούτου πρὸς ἀρχαιότητα π. Χ. οἰανδήποτε, οὐ μόνον παλαιότεραν, ἀλλὰ καὶ πρὸς τὴν Ἀθηναϊκὴν συμμαχίαν, ἀποδίδοντας δὲ αὐτὸ εἰς χρόνους Βυζαντιακούς.

Ἡ Πλωτινόπολις, ἡ πόλις τῶν Πλωτινοπολιτῶν, εἶναι κτίσμα τοῦ Τραϊανοῦ Αὐτοκράτορος, ἀρξάντος ἀπὸ τοῦ 98 μέχρι τοῦ 117 μ. Χ. κτίσαντος κατὰ τὴν νότιον Θράκην, τὴν εὐφορον κοιλάδα τοῦ Ἐβρου ποταμοῦ δύο πόλεις, τὴν ἑαυτοῦ ἐπώνυμον, οὐ πολὺ βορειότερον τῆς θαλάσσης, κατὰ τὴν περιώνυμον Ἐγνατίαν Ὀδόν, ὅπου ἦσαν Θέρμαι Πηγῶν ὑπάρχουσai καὶ σήμερον<sup>11)</sup>, ἑτέραν δέ, εἰς ἣν ἔδωκε τὸ ὄνομα τῆς ἐξόχου αὐτοῦ γυναικός, τῆς ἀρίστης Πλωτίνης, ἣτις ἐγένετο ἐφάμιλλος τῆς ἀξίας τοῦ ἀνδρός, κοσμήσασα αὐτόν τε καὶ τὴν ἀρχὴν του διὰ διηνεκῶν ἀγαθῶν ἔργων καὶ γνωμῶν. Καὶ ἡ πόλις δὲ Πλωτινόπολις ἀνεδείχθη πολιτικῶς τε καὶ ἐκκλησιαστικῶς ἔπειτα, μία τῶν ὀνομαστοτάτων κατὰ τὸν Ἐβρον πόλεων, Τραϊανουπόλεως, τῆς ὀλίγον ἔπειτα κτισθείσης Ἀδριανουπόλεως, καὶ ταύτης. Ἀλλὰ ποῦ ἔκειτο ἡ πόλις αὕτη, ὑπῆρξε πολλῶν ιστορικῶν καὶ γεωγραφικῶν μεριμνῶν, ἀλλὰ δὲν εὗρέθη ὁμοφωνία αὐτῶν ὥς πρὸς τὴν ἀκριβῆ θέσιν, ἀλλ' οἱ μὲν ἔδω, οἱ δὲ ἐκεῖ ἔθετον αὐτήν, ἢ ἐγγὺς ἢ καὶ ὀλίγον μακρὰν τοῦ Ἐβρου, πρὸ τοῦ Διδυμοτείχου ὅμως καὶ ὅλως ἐγγύς, εἰς ἀπόστασιν ἐνὸς περίπου χιλιομέτρου, οὐδεὶς ὥρισμέ-

Χρ. Δ. Γραμ.  
π. 10.  
Τραϊαν. Π. 10.  
Διδυμοτείχ.  
- 8.  
1936. 205-8

νως τὴν ἐτοποθέτησε, παρὰ τὰ ἐκεῖ ὁρατὰ ἐρείπια. Ἡ τύχη ὁμως ἦλθε τέλος βοηθός. Ἀμπελοφύτης τις προσέκρουσεν εἰς λίθον μέγαν καὶ ἐν τῇ ἀνασκαφῇ εἶδε καὶ τὴν ἐπιγραφὴν του. Εὐτυχήσας δ' ἐγὼ τότε νὰ παραμείνω ἐν Λιδυμοτείχῳ ὅχι μόνον ἐχάρην, ὅτι εὗρέθη ἡ ζητούμενη θέσις τῆς Πλωτινιπόλεως, συγχρόνως γράψαντος τὸ αὐτὸ καὶ τοῦ κ. Κ. Κουρτί-



δου, ἀλλ' ἰσχυρίσθην ἅμα ὅτι βεβαιουμένης τῆς θέσεως ταύτης ὡς θέσεως τῆς Πλωτινιπόλεως, ἔπεται ὅτι δύο πόλεις οὕτω ἐγγὺς ἀλλήλων καὶ οἶονεῖ ἐφαπτόμεναι δὲν ἦτο δυνατόν νὰ συνυπάρχωσι. Καὶ ἐπειδὴ τῆς Πλωτινιπόλεως ὁ χρόνος εἶναι μεταξὺ τῶν 98 ἕως τοῦ 117 μ. Χ. πρόδηλον γίνεται ὅτι καὶ τότε ἔτι, οὐ μόνον δηλαδὴ παλαιότερον δὲν ὑπῆρχε Λιδυμότειχον, προῆλθε δὲ ὕστερον, κατὰ τὸν 9ον αἰῶνα μ. Χ. μετὰ τὴν ἐξαφάνισιν ἢ ἐγκατάλειψιν ὑπὸ κατοίκων, τῆς Πλωτινιπόλεως, ἥτις,



ὅπως καὶ ἄλλαι πόλεις, ἐγένετο παρανάλωμα ἢ τοῦ πυρός ἢ σφαγῆς καὶ ἐρημώσεων τῶν κατὰ τὸν 9ον ἰδίᾳ αἰῶνα ἐπιδρομῶν τῶν Βουλγάρων. Ἄλλ' οἱ μὴ θέλοντες νὰ ἀποσπασθῶσιν ἐκ τοῦ περὶ ἀρχαιότητος τοῦ Διδυμοτείχου ἰσχυρισμοῦ ἀπορρίπτουσιν ὡς θέσιν Πλωτινιπόλεως τὸν χώρον περὶ ὃν εὐρέθη ἡ ἀναθηματικὴ στήλη, ὅπως ἀποφύγῃ τὴν δυσκολίαν τῆς συννυπάρξεως δύο πόλεων κατὰ τοὺς χρόνους τῆς ἰδρύσεως τῆς Πλωτινιπόλεως. Ὁρθότερον δὲ ἄλλοι ἐπιθυμοῖσιν, ὅπως καὶ ἀνασκαφαὶ διενεργηθῶσιν, ὁπότε δυνατόν καὶ ἄλλα στοιχεῖα νὰ συνεργήσωσιν εἰς τὴν ὀριστικὴν ἀποδοχὴν τῆς θέσεως.

Ἡ ἀνασκαφὴ ἐπιβάλλεται ὄντως διὰ πλείονας λόγους. Ἄλλ' ἐπὶ τίνος; ὑπὸ τοῦ Δήμου Διδυμοτείχου ἢ καὶ ἄλλων ἀρμοδίων; Ἐγὼ εὐχόμεαι τὴν δι' ἐγκύριον ἀρχαιολόγον ἀνασκαφὴν καὶ ἐρευναν οὐ μόνον διότι ἐλπίζω ὅτι ἡ ἀναθηματικὴ στήλη θὰ ἐνισχυθῇ, ἀλλὰ καὶ διότι πλεῖστα ἄλλα φαινόμενα συννυπάρχουσιν ἐπιβάλλοντα τὴν ἀνασκαφὴν. Πρῶτον ἕτεροι λίθοι καὶ τοῖχος κατὰ τὸν τόπον, ὅπου ἀνεσκαφῇ ἡ στήλη. Δεύτερον ὁ τόπος, ὅθεν προσεκομίσθη ἡ κεφαλὴ Καρακάλλα. Τρίτον τὰ πολλὰ νομίσματα, ἅτινα προχείρως εἶδοντες ἄλλοτε εἰς τὸν ἄνωθεν τῆς στήλης εὐρὺν χώρον, τὸν καὶ ἐρεῖπια περιέχοντα. Καὶ τώρα δὲ συχνὰ ἔνεκα τῆς ἀρόσεως τῶν ἀγρῶν, ἀνερχονται εἰς ἐπιφάνειαν καὶ λαμβάνονται νομίσματα, νῦν ὅμως ταῦτα εἶναι συνήθως μικρὰ χάλκινα, ἴσως δὲ καὶ χρυσᾷ διαφόρων χρόνων. Εἶναι δὲ ἀναμφιβόλως ἡ ἀθρόα αὕτη εἴρεσις νομισμάτων κατὰ χώρον εὐρὺν οὐχὶ τυχαία ἀπόπτωσις παρ' αὐτόμων, ἀλλὰ μαρτύριον ὅτι πόλις ὅλη καὶ δὴ πλουσία πόλις ἢ κατελήφθη ἐξαπίνης καὶ κατεστράφη ἢ εἰς τὴν παρεδόθη, ὥστε μετὰ τὴν φυγὴν τῶν τυχόν σωθέντων, ὑπὸ τὰ ἐρεῖπια ἔμειναν καὶ ἀγγείων λείψανα παρατηρούμενα ἔτι, καὶ νομίσματα πολλά. Θὰ παρετείνετο ὁ λόγος, ἂν καὶ περὶ πιθοτάφων ἐνδιέτριβον, ὅποιοι λέγονται ὅτι εὐρέθησαν κατὰ τὴν παρόχθιον τοῦ ποταμοῦ, ὥστε νὰ εἶναι πιθανὸν ὅτι καὶ πρὸ τῆς Πλωτινιπόλεως ὑπῆρξε κατ' ἐκεῖ συνοικισμὸς ἀνθρώπων. Καὶ ρωμαῖκοι δὲ τάροι ὑπάρχουσιν ἐπὶ λόφον ἑναντι τοῦ ποταμοῦ. Καὶ λάρναξ κάτωθεν καὶ νοτιώτερον τοῦ λόφου τούτου παρὰ τὴν γραμμὴν τοῦ σιδηροδρόμου ἀνεκαλύφθη πρὸ τριῶν δεκαετηρίδων, ἧς τὰ πολύτιμα κειμήλια καὶ τὸν πολεμικὸν θώρακα ἀντὶ ἀδρου ποσοῦ ἠγόρασαν ξένοι. Ἔτερον λείψανον παλαιόν, οἰκοδόμημα μέγα ἐμφαῖνον ναοῦ πιθανώτατα ρωμαϊκῶν χρόνων, εἶναι ἐν μαρμάρινον κιονόκρανον, ἐν τουρκικῇ οἰκίᾳ σωζόμενον. Ὁ ρυθμὸς τοῦ εἶναι κορινθιακός, τὰ δὲ φύλλα τῆς ἀκάνθης εἶναι φραγκοσυνκῆς πιθανώτατα, μετὰ καρπῶν κρεμαμένων, μεγάλων δὲ ὅσον ρίζα τεύτλων, ἵνα καὶ ἐκ τοῦ ὕψους τοῦ κίονος εἰς τὸν ὀφθαλμὸν φαίνωνται ἐν τῷ προσήκοντι μεγέθει. Ὅτι δὲ ὑψηλὸς ἦτο ὁ κίων ἐμφαίνεται ἐκ τοῦ ὄγκου τοῦ κιονοκράνου, τὸ ὅποιον οἱ κάτοχοι, ἀφοῦ διέτρησαν εἰς τὸ μέσον, ἐπέ-

θηκαν ὡς περιστόμιον εἰς φρέαρ καὶ δι' αὐτοῦ ἀντλοῦσι τὸ ὕδωρ. Τῆς λεπτοτάτης τέχνης τῶν ἐλληνικῶν κιονοκρανῶν ἀπέχει τὸ περὶ οὗ ὁ λόγος, μαρτύριον καὶ τοῦτο τῆς Ρωμαϊκῆς του ἐποχῆς περιόδου. Οἱ δὲ ἔχοντες αὐτὸ ἔρωτῶμενοι, ἐκ τίνος χρόνου τὸ κατέχουσιν, ἀπαντῶσιν ἀπὸ πάππον καὶ προπάππον.

Πάντα ταῦτα ἐνδεικνύουσι ὅτι πόλις τις ἀξία λόγου, ἡ Πλωτινόπολις καθ' ἡμᾶς, ἔκειτο κατὰ τὴν θέσιν ταύτην καὶ εὐκταῖον εἶναι νὰ ἐγίνετο ἔρευνά τις, ἂν οὐχὶ εὐρεῖα, τοῦλάχιστον εἰς κύρια σημεῖα, τὰ ὅποια θὰ ἔκρινεν ἐπιτόπιος ἐπίσκεψις ἀρμοδίου ἀρχαιολόγου. Πάντως ἡ ἔρευνα σπουδαῖον φῶς θὰ ἔρριπτεν ἐπὶ τῆς ὅλης ἱστορίας τοῦ Διδυμοτείχου, πόλεως καὶ ἄλλως γνωστοτάτης ἐκ τῶν καλῶν ἀγώνων τῆς κατὰ τοὺς Βυζαντινοὺς χρόνους καὶ ἀρχαιολογικῶς οὐχὶ ἀσήμου, ὥς μαρτυροῦσιν οἱ λίθοι τοῦ Ἡρακλέους, τῆς κεφαλῆς τοῦ οὐχὶ ἐπὶ κακοῖς μόνον γνωστοῦ Καρακάλλα, ἀλλὰ καὶ ἐπὶ μεγάλαις ἔργοις, ὅσον ἡ τὸ ἡ πάντων τῶν ἐλευθέρων κατοίκων τοῦ ἀπεράντου κράτους ἐξίσωσις, τελευταῖον δὲ καὶ σπουδαιότερον, ἡ ἀναθηματικὴ στήλη ἢ λύσσα τοῦ ζήτημα τῆς θέσεως τῆς Πλωτινοπόλεως, καὶ συνάμα ἐνδεικνύουσα, ὡς φρονῶ, τοὺς χρόνους τῆς γενέσεως τοῦ Διδυμοτείχου<sup>1)</sup>.

#### Χρυσ. Δρακοντίδης

1) Ἡ παρούσα μελέτη εἶναι ἡ ἐπιστολή τοῦ Χριστοφόρου Ν. Δρακοντίδου ἐπιστημονικῇ ἐργασίᾳ ἀποσταλθεῖσα μοι πρὸς ἀνάγνωσιν ὀλίγας πρὸ τοῦ αἰφνιδίου καὶ ἀπροσδοκῆτου θανάτου τοῦ ἡμέρας. Ὁ μακαρίτης παλαιὸς μου ἐν τοῖς ἀληστοῖς, ὡς ἔγραφέ μοι, Ζαριφείδης τῆς Φιλιππουπόλεως διδασκαλεὶς συνάδελφος καὶ φίλος προετίθετο νὰ ὑποβάλῃ αὐτὴν εἰς τὴν ἐν Ἀθήναις ἀρχαιολογικὴν ἐταιρείαν διορθῶν ἐνιαχοῦ τὸ φραστικὸν αὐτῆς: «Θέλω γὰρ σοὶ ἀποστείλω δακτυλογράφητον σημείωμά μου περὶ τριῶν λίθων, ὧν μία εἶναι ἐπιγραφή Πλωτινοπόλεως. Δὲν κατώρθωσα ὅμως τὴν δακτυλογράφησιν ἐτι. Μὲλλω γὰρ τὴν ἀποστείλω πρὸς τὴν ἀρχαιολογικὴν ἐταιρείαν» (17 Νοεμβρ. 1937). καὶ «Τὸ παρόν, φίλε Ἀποστολίδη, ἀποστέλλεται σοι, ἂν καὶ τὸ ὑποβληθὴσόμενον εἰς τὴν ἀρχαιολογικὴν ἐταιρείαν θὰ ὑποστῇ ἐνιαχοῦ διορθώσεις λαθῶν ἢ φράσεως εἰς σέ ὅμως, ἐπειδὴ καὶ ἄνευ πάσης ἀλλαγῆς τὰ πράγματα εἶναι σαφῆ, ἀποστέλλεται ὡς τὸ πρῶτον κατεσκευάσθη, ἀφοῦ ἐννοιῶν οὐδεμία θὰ γίνῃ μεταβολή» (27 Νοεμβρ. 1937). Μετὰ τὴν μετ' ἐπιστάσις ἀνάγνωσιν τῆς ληφθείσης μελέτης ἀπήντησα αὐτῷ τῇ 8ῃ Δεκεμβρίου συνιστῶν, ἵνα ἀναθεωρήσῃ τὰ περὶ τοῦ πρώτου λίθου γεγραμμένα πρὶν ἢ προβῇ εἰς τὴν ἐκτύπωσιν τῆς μελέτης, καθ' ὃν δὲ χρόνον ἀνέμενον ἀπάντησίν μου, ἔλαβον ἐξ Ἀθηνῶν παρὰ φίλου τὴν περὶ τοῦ θανάτου τοῦ θλιβεράν ἐίδησιν. Ἡ μελέτη δὲν ἀπεστάλη πρὸς τὴν ἀρχαιολογικὴν ἐταιρείαν, ὡς διεπιστώθη ὑπὸ τῶν γραφείων αὐτῆς· ἄγνωστόν μοι δὲ τυγχάνει, ἂν καὶ μετὰ τῶν καταλειφθέντων χειρογράφων τοῦ μακαρίτου ὑπάρχῃ ἀναθεωρημένη καὶ διορθωμένη ἔτοιμος καθ' ὅλα πρὸς δημοσίευσιν. Ὅθεν ἐκπληρῶν τὴν ἐπιθυμίαν τοῦ συγγραφέως τῆς ἐκτύπῳ αὐτὴν, ὡς μοι ἀπεστάλη ὑπ' αὐτοῦ δακτυλογράφητος, διασαφηνίζων καὶ συμπληρῶν αὐτὴν ἅμα