

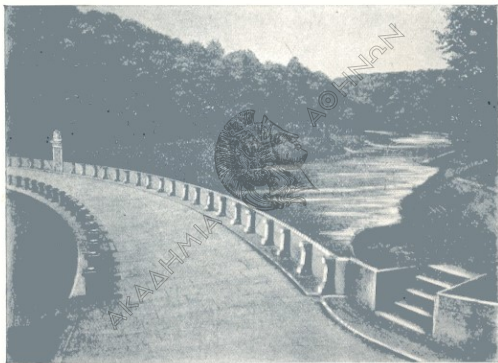
Amelior  
Kalyan:  
in H-40-  
Lopin  
REB...  
Ch. K. B.  
...  
Kalyan-  
...  
...  
1907  
- 150  
- 153

Μαχμούτ ὁ Α' καὶ Μαχμούτ ὁ Β', νέους ὑδραγωγούς κατασκεύασαν καὶ τοὺς ἐπάγοντας ἀνενέωσαν.

Ἄμα τῇ ἐξόδῳ ἐκ τοῦ Βουργιόνκ Λερεῖ βλέπει τις ἐπὶ τῆς πεδιάδος σύμ-  
φυμιά τι πλατάνων, οὓς ὁ Brayer ὀνομαζῇ *Γ'γαντας τῆς δημοιοργίας*, καίον-  
μένους ἄλλως «*Γεδὶ καρονδάς*» (ἐπτὰ ἀδελφοί), φυτευθέντας κατὰ τὸ 1096  
ὑπὸ τοῦ Γοδεφρίδου Βουϊλλών.

Πρὶν φθάσῃ τις εἰς τὸ χωρίον, κατέρχεται τῆς ἀμάξης πρὸς ἀναψυχὴν κάτωθι τῶν εἴκοσι καὶ μιᾶς ὑδραγωγῶν ἀψίδων, ὧν δομητὼρ ἐγένετο ὁ αὐδιδίμος Σουλτὰν Μαχμούτ ὁ Β' καὶ δι' ὧν τὸ ὕδωρ, ῥέον ἀφραγνεί, φθάνει εἰς τὸ Πέραν καὶ διανέμεται καταλλήλως πρὸς πόσιν τοῖς κατοικοῖς. Ἀναχωρεῖ τις εἴτα πρὸς ἐπίσκεψιν πρῶτον τοῦ ἐν αὐτῷ τῷ χωρίῳ ΒΑ. κειμένου «*Τοπουζλοῦ μπένδ*». Στενὴ καὶ σκολιὰ ὁδὸς ἄγει τὸν ἐπισκέπτην πρὸς τὴν λίμνην αὐτήν, ἐγὼ δέ, ὥς ἄλλος Νεμρώδ τῆς Γραφῆς, λαβὼν ἀνὰ χεῖρας ῥάβδον, ἐκεῖ που κατακειμένην, προεπορευόμην τῶν συνοδῶν μου, ὅπως ἐκφοβίσω τὰς πληθούσας σαύρας καὶ τὰ ἀβλαβῆ νερόφιδα.

Τὸ ὑδραγωγεῖον τοῦτο εἶναι κτίσμα τοῦ Σουλτὰν Μαχμούτ τοῦ Α' καὶ



**Τὸ μαρμαρίνον κρηπίδωμα τοῦ ὑδραγωγείου «Σουλτὰν Μαχμούτ».**

φέρει ἐπὶ πλακὸς χρονολογίαν τὸ ἔτος Ἑγείρας 1163, ἐκλήθη δὲ *Τοπουζλοῦ*, διότι ἐν τῇ μέσῳ τῆς προσόψεως αὐτοῦ κεῖται μεγάλη λιθίνη ἐξέδρα καὶ ἐπὶ τεσσάρων κίωνων εἰσὶ τοποθετημέναι στερεῶς ὀγκώδεις σφαῖραι (*τοπούζ*). Ἡ λίμνη αὕτη ἀποτελεῖ οἷονεὶ τρίγωνον καὶ ἐν ταύτῃ συλλεῖβονται τὰ πέριξ τῶν ὑδραγωγείων ὕδατα πρὸς διοχέτευσιν. Καστανεαί, φηγοὶ καὶ τὰ συμφυῆ αὐτοῖς δένδρα, ἐν οἷς καὶ μεσπιλέαι καὶ κομαρεαὶ ἄφθονοι προσκλίνουσιν ἐπιχαρίως ὑπερθεὶν τῆς λίμνης, πληθούσης διαφόρων χουσιζόντων ἰχθύων. Μετὰ ὥριαίαν ἀνάπαυσιν κάτωθι τῆς σκιᾶς φυλλώρας ἀποχαιρετίζει τις τὸ

ὑψώμα καὶ εὐρίσκεται πρὸ ὕδραγωγείου, οὗ κτίσθω ἀναγράφεται ἐπὶ πλατὺς Σουλτὰν Μαχμούτ ὁ Β' καὶ ἔτος οἰκοδομῆς τὸ ἔτος Ἐγείρας 1252. Ἀπὸ τοῦ ὕψους τοῦ κρηιδιώματος ἡλιγγιὰ ὁ νοὺς τοῦ ἀνθρώπου, προσατενίζοντος κάτω ὕψος ἄνω τῶν πενήκοντα πήχεων ἀπὸ τῆς βάσεως τοῦ οἰκοδομήματος.

Ἀπομένει νὰ ἐπισκεφθῇ τις καὶ τὸ τρίτον ὕδραγωγεῖον καὶ πρὸς τοῦτο κατέρχεται ὁδόν, συνηρεφῇ καὶ ταύτην ἐκ παντοίων δένδρων, ὅπου εὐρίσκεται ἐν ἀναπεπτάμενῳ χλοερῷ τόλῳ. Ἐδῶ κοράσια μετὰ νεανίσκων καταγίνονται πρὸς ὄρχησιν ὑπὸ τοὺς ἐκκωφοτικούς ἤχους αὐλοῦ ἀθηγγάνου ἐν συνοδείᾳ

*υψηλὴ θεοφίλητι υπαναγοισι. - Τὸ ὕδραγωγεῖον τοῦ πατρὸς  
ἐστὶ βασιλικό. Μάστοις Β'. γέρμιον σιδηροῦ 1211 Εγείρας.  
Τὰ ὕδατα τοῦ κρήνου αὐτοῦ πορεύονται ἐξ ὧν ὀν, καὶ θύσανται  
πρὸς τὸν κρηίδιον ἀπὸ τοῦ ἀνω μέρους τοῦ κρήνου Αἱον,  
παρέποντες αὐτῇ ὁριζήσασθαι καὶ φέρονται ἐπὶ τὸν  
ἀπορρέοντα πέτρην, καὶ ἵστασθαι πάλιν ἵσα ἐμφανέστερον.*