

- Downey J.*, The will - temperament and its testing, 1924.
- Eng H.*, Experimentelle Untersuchungen über das Gefühlsleben des Kindes im Vergleich mit dem des Erwachsenen, ἐν Zeitschr. f. ang. Psychologie, Beiheft 30, 1922.
- Girgenson K.*, Der seelische Aufbau der religiösen Erlebens. Eine religionspsychologische Untersuchung auf experimenteller Grundlage, 1921.
- Kretschmer E.*, Körperbau und Charakter, ἔκδ. 10η, 1931.
- Krüger F.*, Das Wesen der Gefühle, 1929.
- Landis C.*, Studies of emotional reaction, ἐν Journ. of General Psychology, 1929.
- Lehmann A.*, Hauptgesetze des menschl. Gefühlslebens. Γερμ. μετάφρ. ἔκδ. 2α, 1914.
- Leschke E.*, Die Ergebnisse und Fehlerquellen der bisherigen Untersuchungen über die Körperlichen Begleiterscheinungen seelischer Vorgänge, ἐν Archiv f. d. Ges. Psychologie, 31, 1914.
- Murphy G.*;—*Murphy L.*; Experim. social psychology, 1931.
- Pauli R.*, Psychologisches Praktikum, ἔκδ. 4η, 1930.
- Pressey S. L.*,—*Pressey L. C.*, Introduction to the use of standard tests, 1931.
- Reymert M. L.*, Feelings and emotions, 1928.
- Ribot Th.*, Psychologie des sentiments, ἔκδ. 12η, 1925.
- Smith W.*, The measurement of emotion, 1922.
- Störring E.*, Pneumographische Untersuchung von Gefühlezuständen, ἐν Archiv f. d. Ges. Psychologie, 45, 1923.
- Störring G.*, Psychologie des menschlichen Gefühlslebens, 1916.
- Stumpf C.*, Gefühle und Gefühlsempfindung, 1928.
- Tendler A. D.*, A preliminary report on test for emotional insight ἐν Journal of Applied Psychology, 14, 1930.
- Watson J. B.*, Psychology from the standpoint of a behaviorist, 1919.
- Wundt W.*, Grundz. d. phys. Psychologie, 2, ἔκδ. 5η, σελ. 263 κ.εξ.
- Ziegler Th.*, Das Gefühl, ἔκδ. 5η, 1912.

ΨΥΧΟΛΟΓΙΑ.—Ψυχολογικαὶ πειραματικαὶ ἔρευναι. Ψυχολογία τῆς μαρτυρίας, ὑπὸ **Θεοφίλου Βορέα** καὶ **Μαρίας Κισσάβου** \*. Ἀνεκοινώθη ὑπὸ τοῦ κ. Νικ. Ἐξαρχοπούλου.

Ὁ ἀκαδημαϊκὸς κ. **Νικ. Ἐξαρχόπουλος** προβαίνων εἰς τὴν ἀνακοίνωσιν τῆς πραγματείας ταύτης εἶπε τὰ ἑξῆς :

«Ἐχω τὴν τιμὴν νὰ παρουσιάσω εἰς τὴν Ἀκαδημίαν ἐπιστημονικὴν ἔρευναν περὶ τῆς ψυχολογίας τῆς μαρτυρίας, γενομένην ὑπὸ τοῦ αἰοιδίμου συναδέλφου

\* *Theoph. Boreas and Maria Kissavou, Psychology of the Testimony.*

ἡμῶν **Θεοφίλου Βορέα** ἐν συνεργασία μετὰ τῆς δίδος **Μαρίας Κισσάβου**, ἐπιμελητοῦ τοῦ πανεπιστημιακοῦ **Ψυχολογικοῦ Ἐργαστηρίου**.

Τὸ ζήτημα τῆς ψυχολογίας τῆς μαρτυρίας, δυσχερέστατον καθ' ἑαυτό, ἐγένετο ὑποκείμενον ἐρεῦνης μεγάλων ψυχολόγων, ἐκ τῶν ὁποίων ἀναφέρω τοὺς **A. Binet, W. Stern, O. Lipmann, C. Koska, E. Claparède, A. Stöhr, Lobsien** κ. ἄ. Ἡ παροῦσα ὁμως ἔρευνα τοῦ **Θ. Βορέα** καὶ τῆς δίδος **Μ. Κισσάβου** εἶναι πληρεστέρα καὶ πολυμερεστέρα, ἐξετάζουσα τὸ θέμα ἀπὸ ποικίλων ἀπόψεων, οἷαι αἱ ἐπόμεναι : Ὑπόκειται εἰς πλάνας ἡ μαρτυρία; Τίνες ὄροι συντελοῦσιν εἰς τὴν ἀκρίβειαν τῆς μαρτυρίας; Διαφέρουσιν αἱ ἡλικίαι ἐν τῇ μαρτυρίᾳ; Τίνες τῶν αἰσθήσεων συμβάλλονται μᾶλλον εἰς τὴν ἀκρίβειαν τῆς μαρτυρίας; Ἔχει ροπήν ἐπὶ τὴν μαρτυρίαν ἡ ψυχικὴ διάθεσις τοῦ ἀτόμου; Ἄσκει ἐπίδρασιν ἐπ' αὐτὴν ἡ ὑποβολή; Προάγει ἡ ἄσκησις τὴν ἀκρίβειαν ἐν τῇ μαρτυρίᾳ; Ἔχει ἐπίδρασιν ἐπ' αὐτὴν ὁ χρόνος ὁ μεταξὺ τῆς παρατηρήσεως καὶ τῆς ἐξετάσεως; Ἐπιδρᾷ ἐπ' αὐτὴν ἡ ἀπόστισις τοῦ παρατηρουμένου; Ποία εἶναι ἡ ἀκρίβεια τῆς μαρτυρίας κατὰ τὰ ἀντικείμενα τῆς παρατηρήσεως; Ἡ ἀφήγησις ἢ ἡ ἀνάκρισις συντελεῖ μᾶλλον πρὸς ἀκριβεστέραν μαρτυρίαν; Συντελεῖ μᾶλλον εἰς τὴν ἀκρίβειαν ἡ ἄμεσος ἢ ἡ ἔμμεσος ἀντίληψις; Διαφέρουσι τὰ φύλα ὡς πρὸς τὴν μαρτυρίαν; Ἡ μόρφωσις προάγει τὴν ἀκρίβειαν; Ὁ ὄρκος ἔχει ροπήν ἐπὶ τὴν ἀκρίβειαν τῆς μαρτυρίας;

Πάντα τὰ ζητήματα ταῦτα ἠρεύνησεν ἡ ἔρευνα αὕτη. Κατέληξε δὲ εἰς πλουσιώτατα συμπεράσματα, ἅτινα ἀναφέρονται ἐν τῇ ἀνακοινώσει καὶ ἅτινα ἐπιχέουσι φῶς ἐπὶ πλείστων ζητημάτων διαφόρων ἐπιστημῶν. Ἐν πρώτοις διαφωτίζουν τὴν ψυχολογίαν τοῦ παιδὸς καὶ τὴν παιδαγωγικὴν περὶ πολλῶν σημείων τοῦ ψυχικοῦ βίου τοῦ παιδὸς καὶ τῆς λειτουργίας διαφόρων ψυχικῶν δεξιότητων, οἷαι ἡ ἀντικληπτικὴ καὶ μνημονικὴ ἰκανότης τῶν παίδων, ἡ κατάστασις τῆς προσοχῆς αὐτῶν, ἡ συμμετοχὴ τοῦ συναισθήματος αὐτῶν κατὰ τὴν μόρφωσιν τῶν ἀντιλήψεων κ.τ.λ.

Προσέτι ἀποβαίνουνσι τὰ πορίσματα ταῦτα πολύτιμα εἰς τὴν δικαιοσύνην, καθοδηγοῦντα τοὺς διεξάγοντας τὰς δίκας καὶ τοὺς ἀνακριτὰς καὶ τοὺς ἀστυνομικούς, πῶς πρέπει νὰ ἀπευθύνωσι τὰς ἐρωτήσεις εἰς τοὺς ἐξεταζομένους, ἐὰν ἀρκῆ ἢ κατ' ἐρωταπόκρισιν ἀνάκρισις ἢ εἶναι ἀναγκαία καὶ ἡ συνεχὴς ἀφήγησις τῶν συμβεβηκότων, ποίαν σημασίαν πρέπει νὰ ἀποδίδωσιν εἰς τὸν ὄρκον καὶ εἰς τὴν ἡλικίαν τῶν ἐξεταζομένων κ.τ.λ.»

\*

Ἔχω τὴν τιμὴν νὰ ὑποβάλω εἰς τὴν Ἀκαδημίαν πορίσματα ψυχολογικῶν ἐρευνῶν, γενομένων ὑπ' ἐμοῦ ἐν συνεργασίᾳ μετὰ τῆς δίδος **Μαρίας Κισσάβου** καὶ ἀναφερομένων εἰς τὸ ζήτημα τῆς μαρτυρίας.

Εἶναι γνωσταὶ αἱ ἐν τῷ ζητήματι τούτῳ ὑπάρχουσαι δυσχέρειαι. Ἡ μαρτυρία, προϋποτιθεμένης καὶ τῆς ψυχικῆς κανονικότητος τοῦ μάρτυρος καὶ τῆς ἀγαθῆς προαιρέσεως αὐτοῦ, δὲν εἶναι πάντοτε ἀκριβής, ἀλλὰ καὶ πολλαὶ δύνανται ἐν αὐτῇ νὰ ἐμφιλοχωρῶσι πλάναι, αἵτινες ἐκ πολλαπλῶν προκύπτουσιν αἰτίων, μάλιστα δὲ τῆς ἀνακριβείας περὶ τὴν παρατήρησιν καὶ τὴν συντήρησιν καὶ ἀνάπλασιν τῶν γεγονότων. Οὕτως ἐν τῇ ἱστορικῇ ἐρευνῇ καὶ ἐν τῇ δικαστικῇ ἀνακρίσει καὶ καθόλου ἐν τῇ ἐξετάσει μαρτύρων.

Περὶ τῆς ἀξιοπιστίας τῶν μαρτύρων, τῶν τε ἀμέσων καὶ τῶν ἐμμέσων, οἵτινες εἶναι αἱ κύριαι τῆς ἐκθέσεως τῶν ἱστορικῶν γεγονότων πηγαί, πολὺς ἐκ παλαιοῦ ἤδη ἐγένετο λόγος. Γνωριμώτατον εἶναι τὸ τοῦ *Θουκυδίδου*, ὅστις περὶ τῆς συλλογῆς τῶν μαρτυριῶν, ἐφ' ὧν ἐστηρίχθη κατὰ τὴν συγγραφὴν τῆς ἱστορίας αὐτοῦ, εἶπε τὰ ἑξῆς· «*Τὰ δ' ἔργα τῶν πραχθέντων ἐν τῷ πολέμῳ οὐκ ἐκ τοῦ παρατυχόντος πυρθανόμενος ἠξίωσα γράφειν οὐδ' ὡς ἐμοὶ ἐδόκει, ἀλλ' οἷς τε αὐτὸς παρῆν καὶ παρὰ τῶν ἄλλων ὅσον δυνατόν ἀκριβεῖα περὶ ἐκάστου ἐπεξελεθῶν· ἐπιπόνως δὲ ἠύρισκετο, διότι οἱ παρόντες τοῖς ἔργοις ἐκάστοις οὐ ταυτὰ περὶ τῶν αὐτῶν ἔλεγον, ἀλλ' ὡς ἐκατέρων τις εὐνοίας ἢ μνήμης ἔχοι*»<sup>1</sup>.

Ἀκριβέστερον τὰ κατὰ τὴν μαρτυρίαν καθόλου καὶ ἰδίᾳ τὴν δικαστικὴν ἠλεγξεν ἡ πειραματικὴ ἐρευνα ἡ νεωτέρα.

Διτῶν δὲ πειραμάτων γίνεται ἐν τῇ ἐρευνῇ τῆς μαρτυρίας χοῆσις, τῶν διὰ πινάκων καὶ εἰκόνων καθόλου καὶ τῶν διὰ πλαστῶν σκηνῶν. Κατὰ τὰ πρῶτα ἐπιδεικνύονται ἐν ἄλλοις εἰκόνες ἐπὶ χρόνον βραχὺν εἰς ὑποκείμενα, ἅτινα κατόπιν λέγουσι τί παρετήρησαν ἐν αὐταῖς. Κατὰ τὰ δεύτερα προκαλοῦνται ἐπίτηδες παρεσκευασμένα σκηναί, ἐφ' ὧν ζητεῖται ἕστερον ἢ μαρτυρία τῶν παρόντων.

Πρῶτος ὁ Γάλλος ψυχολόγος *A. Binet* εἰσήγαγε τὴν ἐξέτασιν τῆς ἐν ταῖς μαρτυρίαις ἀκριβείας διὰ πινάκων, ἐν οἷς ὑπῆρχον 6 μικρὰ ἀντικείμενα, ἥτοι γραμματόσημον, νόμισμα, εἰκὼν παριστῶσα πλῆθος ἀνθρώπων καὶ ἄλλα. Ἐπεδείκνυε δὲ ὁ *Binet* τοὺς πίνακας εἰς παιδία ἐπὶ βραχὺν τινα χρόνον, ὀλίγα δεύτερα λεπτά, καὶ εἶτα προεκάλεε αὐτὰ νὰ λέγωσι πόσα εἶδον ἐν τῇ εἰκόνι ἀντικείμενα καὶ τίνα ἦσαν τὰ χαρακτηρισμὰτα ἐκάστου. Συστηματικώτερον τοιαῦτα πειράματα διεξήγαγεν ὁ *W. Stern*, ὅστις εἰς μαθητὰς 7-18 ἐτῶν ἐδείκνυεν ἐπὶ 1' ἢ καὶ μακρότερον χρόνον ἀπλᾶς ἐγχρώμους εἰκόνας ἐν αἷς διεγράφοντο παντοῖαι οἰκίαι καὶ σκηναί, ἔπειτα δὲ καὶ ἄλλοι πολλοί.

Τὰς δὲ πλαστὰς σκηνάς μετεχειρίσθησαν πρῶτοι οἱ νομικοί. Ὁ ἐν τῷ Πανεπιστημίῳ τοῦ Βερολίνου ἐπιφανὴς καθηγητῆς τοῦ ποινικοῦ δικαίου *Fr. v. Liszt* τῷ 1902 τῇ ὑποδείξει τοῦ *W. Stern* διεξήγαγεν ἐν τῷ φροντιστηρίῳ αὐτοῦ τὸ

ἐξῆς πείραμα. Ἐγένετο ἀνάλυσις συγγραμματος τοῦ Γάλλου κοινωνιολόγου καὶ ἐγκληματολόγου Tarde καὶ συζήτησις, ὅτε τῶν μετεχόντων τοῦ φροντιστηρίου τις ἔλαβε τὸν λόγον, μετὰ βραχείαν δὲ καὶ σφοδρὰν λογομαχίαν πρὸς ἄλλον ἐξαγαγὼν περιστροφὸν ἐπυροβόλησε κατ' αὐτοῦ. Ἡ σκηνὴ εἶχεν ἐπίτηδες παρασκευασθῆ καὶ τὸ περιστροφὸν ἦτο ἄσφαιρον, ἠγνόνουν δὲ τοῦτο οἱ παρόντες.

Ἐληκολούθησεν ἀνάκρισις καὶ ἐξητάσθησαν μὲν τῶν παρόντων τινὲς περὶ τοῦ ἐπεισοδίου κατὰ τὴν αὐτὴν ἡμέραν, ἄλλοι τὴν ἐπομένην, ἄλλοι μετὰ 6 ἡμέρας, ἄλλοι μετὰ 1 ἑβδομάδα, οἱ δὲ λοιποὶ μετὰ 5 ἑβδομάδας. Τὰ δὲ πορίσματα τῆς ἀνακρίσεως ἔδειξαν ὅτι πᾶσαι αἱ μαρτυρίαι πολλὰς ἐνεφάνισαν πλάνας, καὶ δὴ ἐπὶ μὲν τῆς πρώτης ομάδος 9,7%, ἐπὶ δὲ τῆς δευτέρας 8,2%, ἐπὶ δὲ τῆς τρίτης 11%, ἐπὶ δὲ τῆς τετάρτης 7%. Αἱ μέγισται δὲ πλάνας παρετηρήθησαν κατὰ τὰ μέρη ἐν οἷς ἡ σύγχυσις τῶν παρόντων ἦτο ἐν τῇ ἀκμῇ.

Ἠκολούθησαν ἔπειτα ὅμοια πειράματα τοῦ *Fr. v. Liszt*, τοῦ *W. Stern*, τοῦ *Wreschner*, τοῦ *O. Lipmann*, τοῦ *Marbe*, τοῦ *Lobsien*, τοῦ *R. Seckel*, τοῦ *A. Günther*, τοῦ *Claparède* καὶ ἄλλων πολλῶν.

Τῷ 1905 ὁ Claparède παρεσκεύασε πάλιν τὴν ἐξῆς σκηνήν. Ἐν ᾧ ἐδίδασκεν, εἰσῆλθέ τις μετημφισμένος εἰς τὴν αἴθουσαν τῆς διδασκαλίας λέγων ἀκατανοήτους λέξεις. Ὁ καθηγητὴς διέταξεν αὐτὸν νὰ ἐξέλθῃ, ἐπειδὴ δ' ἐκεῖνος δὲν ὑπήκουσεν, ὤθησεν αὐτὸν καὶ ἐξέβαλεν ἐκ τῆς αἰθούσης. Ἡ ὅλη σκηνὴ διήρκεσεν 20". Κατόπιν ὁ Claparède συνέχισε τὴν διδασκαλίαν του καὶ μετὰ τινὰς ἡμέρας ἕκαστος τῶν κατὰ τὴν σκηνὴν παραστάντων φοιτητῶν ἐξητάσθη ἰδίᾳ περὶ τοῦ ἐπεισοδίου.

Τοιαῦτα πειράματα ἐπανελήφθησαν καὶ ἔπειτα ὑπ' ἄλλων.

Καὶ κινηματογραφικῶν δὲ ταινιῶν ἐγένετο πολλαχοῦ χορῆσις ἐπὶ τῶν σκηνῶν πρὸς ἀκριβέστερον ἔλεγχον τῶν μαρτυριῶν. Καὶ τὰ σφάλματα ἦσαν ἐκάστοτε πολλὰ.

**Αἱ ἡμέτεραι ἔρευναι.**—Ἰνα ἐλέγξωμεν τὴν ἀκρίβειαν τῶν πραγμάτων, ὑπεβάλομεν καὶ ἡμεῖς τὸ ζήτημα τοῦτο εἰς ἔρευναν. Καὶ ἐξητάσαμεν πάντα τῆς μαρτυρίας τὰ εἶδη.

Ἐγένοντο δ' αἱ ἔρευναι ἐν τῷ Ψυχολογικῷ Ἐργαστηρίῳ τοῦ Πανεπιστημίου ἀφ' ὅτου ἰδρῦσαμεν αὐτὸ καὶ διήρκεσαν ἐπὶ ἔτη πολλὰ.

Καὶ δὲν περιορίσαμεν ἡμεῖς τὴν ἔρευναν εἰς ὀλίγας μόνον ἡλικίας, ὅπως ἐγένετο ὑπὸ ἄλλων ἐρευνητῶν, ἀλλ' ἵνα παρακολουθήσωμεν τὴν ἀκρίβειαν εἰς τὰς μαρτυρίας, πρῶτον μὲν ἐξητάσαμεν πάσας τὰς ἡλικίας ἀπὸ τοῦ 7ου—20οῦ ἔτους, ἔπειτα δ' ἐξετείναμεν τὴν ἀνίχνευσιν ταύτην καὶ εἰς μικροτέρας ἡλικίας, ἀπὸ τοῦ 6ου ἔτους καὶ κάτω, καὶ εἰς μᾶλλον προηγμένας, ἀπὸ τοῦ 20οῦ ἔτους καὶ ἐπέκεινα, κατ' ἐπιλογὴν.

**Σκοπὸς τῆς ἐρεῦνης.**— Σκοπὸς τῆς ἐρεῦνης ἡμῶν ταύτης ἦτο νὰ καθορίσῃ εἰδικώτερον τὰ ἐξῆς ζητήματα.

1. Ὑπόκειται εἰς πλάνας ἡ μαρτυρία ;
2. Τίνες ὄροι συντελοῦσιν εἰς τὴν ἀκρίβειαν τῆς μαρτυρίας ;
3. Διαφέρουσιν αἱ ἡλικίαι ἐν τῇ μαρτυρίᾳ ;
4. Τίνες τῶν αἰσθήσεων συμβάλλονται μᾶλλον εἰς τὴν ἀκρίβειαν τῆς μαρτυρίας ;
5. Ἐχει ροπὴν ἐπὶ τὴν μαρτυρίαν ἡ ψυχικὴ διάθεσις τοῦ ἀτόμου ;
6. Ἡ ὑποβολὴ ἀσκεῖ ἐπίδρασιν ἐπὶ τὴν μαρτυρίαν ;
7. Ἡ ἀσκησις προάγει τὴν ἐν τῇ μαρτυρίᾳ ἀκρίβειαν ;
8. Ὁ χρόνος ὁ διαρρέων ἀπὸ τῆς παρατηρήσεως μέχρι τῆς ἐξετάσεως ἔχει ἐπίδρασιν ἐπὶ τὴν μαρτυρίαν ;
9. Ἐπιδοῖ ἐπὶ τὴν μαρτυρίαν καὶ ἡ ἀπόστασις τοῦ παρατηρουμένου ;
10. Ποία εἶναι ἡ ἀκρίβεια τῆς μαρτυρίας κατὰ τὰ ἀντικείμενα τῆς παρατηρήσεως ;
11. Ἡ ἀφήγησις ἢ ἡ ἀνάκρισις συμβάλλεται μᾶλλον εἰς τὴν ἀκρίβειαν τῆς μαρτυρίας ;
12. Ἡ ἄμεσος ἢ ἡ ἔμμεσος ἀντίληψις συντελεῖ μᾶλλον εἰς τὴν ἀκρίβειαν τῆς μαρτυρίας ;
13. Διαφέρουσι τὰ φῦλα ὡς πρὸς τὴν μαρτυρίαν ;
14. Ἡ μόρφωσις προάγει τὴν ἀκρίβειαν τῆς μαρτυρίας ;
15. Ὁ ὄρκος ἔχει ροπὴν ἐπὶ τὴν ἀκρίβειαν τῆς μαρτυρίας ;

**Ὑποκείμενα.** — Ὑποκείμενα τῶν πειραμάτων ἐπὶ τῶν ἡλικιῶν 7—20 ἐτῶν εἶχομεν ἐν ὄλῳ 3.600 περίπου, 1800 ἄρρενα καὶ 1800 θήγεια, ἦτοι 400 ἐξ ἐκάστης τῶν ἡλικιῶν 7, 9, 11, 12, 13, 15, 17, 18 καὶ 20 ἐτῶν. Τῶν δὲ ἡλικιῶν τῶν κάτω τῶν 7 ἐτῶν καὶ ἐπέκεινα τοῦ 20οῦ ἔτους μέχρι τοῦ 60οῦ εἶχομεν 1200 περίπου ὑποκείμενα, ἄρρενα καὶ θήγεια.

Ἦσαν δὲ τὰ ἐξετασθέντα ὑποκείμενα τὰ ἔχοντα ἡλικίαν 7—20 ἐτῶν μαθηταὶ καὶ μαθητρίαι τῶν σχολείων τῶν διαφόρων βαθμῶν καὶ φοιτηταὶ καὶ φοιτήτριαι πασῶν τῶν σχολῶν τοῦ Πανεπιστημίου, ἔτι δὲ σπουδασταὶ τοῦ Πολυτεχνείου καὶ τῶν ἄλλων ἐπαγγελματικῶν σχολῶν. Τὰ δὲ τῶν προηγημένων ἡλικιῶν ἦσαν ἀντιπρόσωποι τῶν ἐπιστημῶν καὶ τῶν πρακτικωτέρων ἐπαγγελμάτων. Ἐξητάσαμεν δὲ καὶ ἄλλα πολλὰ ὑποκείμενα παιδείας ἐστερημένα.

Ἄλλὰ μόνον τὰ πορίσματα τῶν ἐχόντων ἡλικίαν 7—20 ἐτῶν περιελάβομεν εἰς πίνακας καὶ γραφικὰς παραστάσεις.

**Κριτήρια.**— Πολλήν ἐπεστήσαμεν τὴν προσοχὴν ἡμῶν εἰς τὴν ἐκλογὴν τῶν κριτηρίων. Ἦσαν δὲ τὰ κριτήρια ταῦτα, τὸ μὲν εἰκόνες ἀπλαῖ καὶ συνθετώτεροι, οἷα αἱ τοῦ Binet καὶ τοῦ Stern καὶ ἄλλων ἐρευνητῶν, τὸ δὲ πλασταὶ σκηναί.

Καὶ συνίστατο ἕκαστον τῶν κριτηρίων ἡμῶν τῶν τε εἰκόνων καὶ τῶν πλαστῶν σκηναῶν ἐκ πολλῶν ἐπὶ μέρους στοιχείων, εἰς ἃ καὶ ἡ ἀριότης τῶν αἰσθητηρίων καὶ ἡ ἔντασις τῶν ἐρεθισμάτων καὶ ἡ διάρκεια τῆς παρατηρήσεως ἠκριβοῦντο, ἔτι δὲ ἡ νοητικὴ ἰκανότης τῶν ὑποκειμένων καὶ ἡ προσοχὴ αὐτῶν καὶ ἡ δύναμις τῆς ἐντυπώσεως καὶ τῆς συντηρήσεως, πρὸς δὲ τούτοις ἡ φαντασία καὶ τὸ συναίσθημα καὶ τὰ πάθη καθόλου καὶ ἄλλαι ψυχικαὶ λειτουργίαι.

Διὰ πολλαπλῶν δ' ἐρωτήσεων σαφῶς καὶ ὁμοιομόρφως διατυπουμένων καὶ ἀναφερομένων εἰς τὴν ὑπόθεσιν ἐκάστης εἰκόνος ἢ σκηνῆς ἐγένετο ὁ ἔλεγχος τῆς μαρτυρίας.

Ἀνῆλθον δ' αἱ παρατηρήσεις ἡμῶν, αἱ μὲν ἀναφερόμεναι εἰς τὰς ἡλικίας 7—20 ἐτῶν εἰς 324.000 περιπτώσεις περίπου, αἱ δὲ ἀφορῶσαι εἰς τὰς ἡλικίας τὰς κάτω τῶν 7 ἐτῶν καὶ πέρα τοῦ 20οῦ ἔτους εἰς 108.000 περιπτώσεις.

**Μέθοδος.**— Τὴν δ' ἐξέτασιν διεξηγάγομεν ἢ προφορικῶς μόνον ἢ γραπτῶς ἢ κατ' ἀμφοτέρα, καὶ δὴ κατὰ τὴν μέθοδον τῆς ἀνακρίσεως καὶ τὴν τῆς ἀφηγήσεως.

Καὶ τὰς μὲν μικροτέρας ἡλικίας 7—13 ἐτῶν, ὅπως καὶ ἐπὶ ἄλλων τοιοῦτων ἐρευνητῶν, ἐξετάσαμεν κατ' ἄτομον προφορικῶς μόνον, τὸ μὲν διότι αἱ ἡλικιαὶ αὗται καὶ μάλιστα αἱ κατώτεραι δὲν δύνανται νὰ ὑποβάλλωνται εἰς γραπτὴν δοκιμασίαν, τὸ δὲ διότι αἱ μικραὶ ἡλικιαὶ ἦτο ἀνάγκη νὰ ὀδηγῶνται καὶ δι' ἄλλων βοηθητικῶν ἐρωτήσεων εἰς τὴν κατανόησιν τῶν ἐρωτωμένων καὶ τὴν ἀπάντησιν εἰς αὐτά. Καθ' ὅμοιον τρόπον ἐξετάσαμεν τὰς ἡλικίας τὰς κάτω τοῦ 7ου ἔτους. Τὰς δὲ ἡλικίας τὰς ἀπὸ τοῦ 13ου μέχρι τοῦ 20οῦ ἔτους ὑπεβάλομεν εἰς γραπτὴν ὁμαδικὴν ἐξέτασιν κατὰ κανόνα, προφορικῶς δὲ κατ' ἄτομον ἐξετάσαμεν αὐτάς, ὅπου παρίστατο ἀνάγκη, ἰδίᾳ ἐπὶ τῶν κριτηρίων, ἅτινα καὶ διασάφησιν περισσοτέραν ἀπῆτουν καὶ ὀδηγίας. Ὅμοίως ἀνιχνεύσαμεν τὴν μαρτυρίαν καὶ ἐπὶ τῶν ἡλικιῶν τῶν ἐπέκεινα τοῦ 20οῦ ἔτους.

Καὶ αἱ ἐρωτήσεις δὲ ἡμῶν ἦσαν πάντοτε σαφεῖς, ὅπως ἐλέχθη, καὶ καθωρισμένα. Ἀκριβῶς δὲ κατεγράφοντο καὶ αἱ ἀπαντήσεις ἐν τῇ προφορικῇ ἐξετάσει. Καὶ τῆς ὑποβολῆς δὲ περιεσκεμμένη ἐγένετο χρῆσις πρὸς ἀκρίβωσιν τῆς ἀληθείας.

Σημειωτέον δὲ ὅτι, ἵνα ἀκριβέστερον παρακολουθῆσωμεν τὰ κατὰ τὴν μαρτυρίαν, ὑπεβάλομεν πολλὰ τῶν ὑποκειμένων εἰς ἐπανειλημμένην ἐξέτασιν, καὶ δὴ κατὰ βραχύτερα καὶ μακρότερα χρονικὰ διαστήματα.

## Π Ο Ρ Ι Σ Μ Α Τ Α

Τὰ πορίσματα, ὅσα προέκυψαν ἐκ τῆς διὰ πάντων τῶν εἰρημένων κριτηρίων ἐξετάσεως τῆς μαρτυρίας, καθίστανται ἐμφανῆ ἐκ τῶν παρατιθεμένων πινάκων καὶ τῶν γραφικῶν παραστάσεων.

Καὶ ὁ μὲν *πρῶτος πίναξ* δηλοῖ τὴν ἀκρίβειαν τῆς μαρτυρίας ἐλεγχθείσης διὰ τοῦ κριτηρίου τῶν εἰκόνων κατὰ τὴν μέθοδον τῆς ἀφηγήσεως ἐπὶ τε τῶν ἀρρένων καὶ τῶν θηλέων ἡλικίας 7-20 ἐτῶν, ἔτι δὲ τοὺς μέσους ὄρους αὐτῶν.

ΠΙΝΑΞ 1

*Κριτήριον εἰκόνων. Μέθοδος ἀφηγήσεως.*

Ἐποκείμενα	Ἀρρέ- να	Θήλαα	Μ. Ὀ.
7 ἐτῶν	55,5	53,5	54,5
9 »	58,0	60,5	59,2
11 »	65,5	65,5	65,5
13 »	74,0	72,5	73,2
15 »	81,0	80,5	80,7
17 »	85,5	83,0	84,2
18 »	91,5	88,0	89,7
20 »	93,0	91,5	92,2
Μ. Ὀ. ἡλικιῶν 7—13 ἐτῶν	63,3	63,0	63,1
Μ. Ὀ. ἡλικιῶν 15—20 ἐτῶν	87,8	85,8	86,8
Γ. Μ. Ὀ.	75,6	74,4	75,0

Ὁ δὲ *δεύτερος πίναξ* σημαίνει τὴν ἀκρίβειαν τῆς μαρτυρίας ἐξετασθείσης διὰ τοῦ κριτηρίου τῶν πλαστῶν σκηνῶν κατὰ τὴν μέθοδον τῆς ἀφηγήσεως ἐπὶ τε τῶν ἀρρένων καὶ τῶν θηλέων ἡλικίας 7-20 ἐτῶν, ἔτι δὲ τοὺς μέσους ὄρους αὐτῶν.

Ὁ δὲ *τρίτος πίναξ* ἐμφαίνει τὴν ἀκρίβειαν τῆς μαρτυρίας ἐλεγχθείσης διὰ τοῦ κριτηρίου τῶν εἰκόνων κατὰ τὴν μέθοδον τῆς ἀνακρίσεως ἐπὶ τε τῶν ἀρρένων καὶ τῶν θηλέων ἡλικίας 7-20 ἐτῶν, ἔτι δὲ τοὺς μέσους ὄρους αὐτῶν.

Ὁ δὲ *τέταρτος πίναξ* δεικνύει τὴν ἀκρίβειαν τῆς μαρτυρίας ἐξετασθείσης διὰ τοῦ κριτηρίου τῶν πλαστῶν σκηνῶν κατὰ τὴν μέθοδον τῆς ἀνακρίσεως ἐπὶ τε τῶν ἀρρένων καὶ τῶν θηλέων ἡλικίας 7-20 ἐτῶν, ἔτι δὲ τοὺς μέσους ὄρους αὐτῶν.

Ὁ δὲ *πέμπτος πίναξ* σημαίνει κατὰ μέσον ὄρον τὴν ἀκρίβειαν τῆς μαρτυρίας ἐπὶ πάντων τῶν κριτηρίων κατὰ τὴν μέθοδον τῆς ἀφηγήσεως ἐπὶ τε τῶν ἀρρένων καὶ τῶν θηλέων ἡλικίας 7-20 ἐτῶν, ἔτι δὲ τοὺς μέσους ὄρους αὐτῶν.

ΠΙΝΑΞ 2

Κριτήριον πλαστών σκηρών. Μέθοδος  
ἀφηγήσεως.

Υποκείμενα	Άρρε- να	Θήλεα	Μ. "Ο.
7 ἐτῶν	51,0	53,5	52,2
9 »	52,5	56,5	54,5
11 »	60,0	61,5	60,7
13 »	66,5	69,5	68,0
15 »	72,5	74,0	73,2
17 »	76,0	78,5	77,2
18 »	82,5	84,0	83,2
20 »	87,0	88,5	87,8
Μ. "Ο. ἡλικιῶν 7—13 ἐτῶν	57,5	60,2	58,9
Μ. "Ο. ἡλικιῶν 15—20 ἐτῶν	79,5	81,3	80,4
Γ. Μ. "Ο.	68,5	70,8	69,7

ΠΙΝΑΞ 3

Κριτήριον εἰκόνων. Μέθοδος ἀνακρίσεως.

Υποκείμενα	Άρρε- να	Θήλεα	Μ. "Ο.
7 ἐτῶν	45,0	48,0	46,5
9 »	44,0	51,5	47,8
11 »	49,5	54,5	52,0
13 »	53,5	57,0	55,2
15 »	62,0	60,5	61,2
17 »	69,0	66,5	67,8
18 »	74,0	71,0	72,5
20 »	79,0	77,5	78,2
Μ. "Ο. ἡλικιῶν 7—13 ἐτῶν	48,0	52,8	50,4
Μ. "Ο. ἡλικιῶν 15—20 ἐτῶν	71,0	68,9	70,0
Γ. Μ. "Ο.	59,5	60,9	60,2

ΠΙΝΑΞ 4

Κριτήριον πλαστών σκηρών. Μέθοδος  
ἀνακρίσεως.

Υποκείμενα	Άρρε- να	Θήλεα	Μ. "Ο.
7 ἐτῶν	38,5	35,0	36,8
9 »	42,5	40,5	41,5
11 »	48,5	46,0	47,2
13 »	51,5	53,0	52,2
15 »	56,0	61,5	58,8
17 »	58,5	66,0	62,2
18 »	64,0	68,5	66,2
20 »	71,5	74,0	72,8
Μ. "Ο. ἡλικιῶν 7—13 ἐτῶν	45,8	43,6	44,4
Μ. "Ο. ἡλικιῶν 15—20 ἐτῶν	62,5	67,5	65,0
Γ. Μ. "Ο.	53,9	55,6	54,7

ΠΙΝΑΞ 5

Μέσος "Ορος τῶν δύο κριτηρίων. Μέθοδος  
ἀφηγήσεως.

Υποκείμενα	Άρρε- να	Θήλεα	Μ. "Ο.
7 ἐτῶν	53,2	53,5	53,4
9 »	55,2	58,5	57,4
11 »	62,8	63,5	63,2
13 »	70,2	71,0	70,6
15 »	76,8	77,2	77,0
17 »	80,7	80,8	80,8
18 »	87,0	86,0	86,5
20 »	90,0	90,0	90,0
Μ. "Ο. ἡλικιῶν 7—13 ἐτῶν	60,4	61,6	61,0
Μ. "Ο. ἡλικιῶν 15—20 ἐτῶν	84,7	83,6	84,0
Γ. Μ. "Ο.	72,0	72,6	72,3



ΠΙΝΑΞ 6

Μέσος Όρος τῶν δύο κριτηρίων. Μέθοδος ἀνακρίσεως.

Υποκείμενα	Ἀρρε- να	Θήλεια	Μ. "Ο.
7 ἐτῶν	41,8	41,5	41,7
9 »	43,3	46,0	44,6
11 »	49,0	50,2	49,6
13 »	52,5	55,0	53,8
15 »	59,0	61,0	60,0
17 »	63,8	66,2	65,0
18 »	69,0	69,8	69,4
20 »	75,2	75,8	75,5
Μ. "Ο. ἡλικιῶν 7—13 ἐτῶν	46,6	53,2	50,0
Μ. "Ο. ἡλικιῶν 15—20 ἐτῶν	66,8	68,2	67,5
Γ. Μ. "Ο.	56,7	60,7	58,7

ΠΙΝΑΞ 7

Μέσος Όρος πάντων τῶν κριτηρίων κατ' ἀμφοτέρας τὰς μεθόδους.

Υποκείμενα	Ἀρρε- να	Θήλεια	Μ. "Ο.
7 ἐτῶν	47,5	47,5	47,5
9 »	49,2	52,3	50,8
11 »	55,9	56,8	56,4
13 »	61,3	63,0	62,2
15 »	67,9	69,1	68,5
17 »	72,3	73,5	72,9
18 »	78,0	77,9	78,0
20 »	82,6	82,9	82,7
Μ. "Ο. ἡλικιῶν 7—13 ἐτῶν	53,5	57,4	55,5
Μ. "Ο. ἡλικιῶν 15—20 ἐτῶν	75,8	75,9	75,9
Γ. Μ. "Ο.	64,7	66,7	65,7

Ὁ δ' ἔκτος πίναξ δηλοῖ κατὰ μέσον ὄρον τὴν ἀκρίβειαν τῆς μαρτυρίας ἐπὶ πάντων τῶν κριτηρίων κατὰ τὴν μέθοδον τῆς ἀνακρίσεως ἐπὶ τε τῶν ἀρρένων καὶ τῶν θηλέων ἡλικίας 7-20 ἐτῶν, ἔτι δὲ τοὺς μέσους ὄρους αὐτῶν.

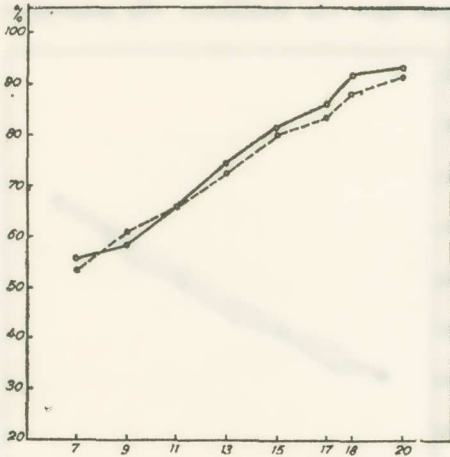
Ὁ δ' ἑβδομος πίναξ ἐμφαίνει κατὰ μέσον ὄρον τὴν ἀκρίβειαν τῆς μαρτυρίας ἐπὶ πάντων τῶν κριτηρίων κατ' ἀμφοτέρας τὰς μεθόδους ἐπὶ τε τῶν ἀρρένων καὶ τῶν θηλέων ἡλικίας 7-20 ἐτῶν, ἔτι δὲ τοὺς μέσους ὄρους αὐτῶν.

Ἐκ τῶν γραφικῶν παραστάσεων αἱ μὲν ἐν εἰκόνι 1 σημαίνουσι τὴν ἀκρίβειαν τῆς μαρτυρίας ἐλεγχθείσης διὰ τοῦ κριτηρίου τῶν εἰκόνων κατὰ τὴν μέθοδον τῆς ἀφηγήσεως ἐπὶ τε τῶν ἀρρένων καὶ τῶν θηλέων. Κατεσκευάσθησαν δ' ἐκ τῆς πρώτης καὶ τῆς δευτέρας στήλης τοῦ ὑπ' ἀριθμὸν 1 πίνακος.

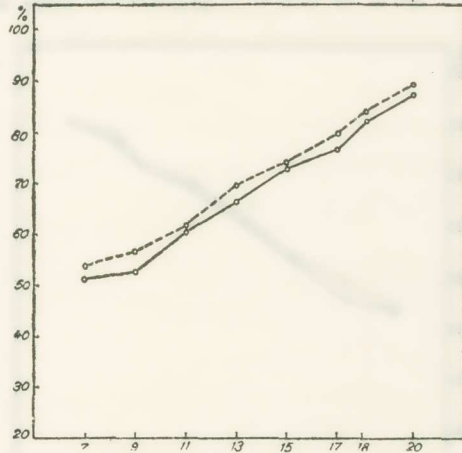
Αἱ δ' εἰκόνι 2 δεικνύουσι τὴν ἀκρίβειαν τῆς μαρτυρίας, ἐξετασθείσης διὰ τοῦ κριτηρίου τῶν πλαστῶν σκηνῶν κατὰ τὴν μέθοδον τῆς ἀφηγήσεως ἐπὶ τε τῶν ἀρρένων καὶ τῶν θηλέων. Κατηρτίσθησαν δ' ἐκ τῆς πρώτης καὶ τῆς δευτέρας στήλης τοῦ ὑπ' ἀριθμὸν 2 πίνακος.

Αἱ δ' ἐν εἰκόνι 3 ἐμφαίνουσι τὴν ἀκρίβειαν τῆς μαρτυρίας ἐλεγχθείσης διὰ τοῦ κριτηρίου τῶν εἰκόνων κατὰ τὴν μέθοδον τῆς ἀνακρίσεως ἐπὶ τε τῶν ἀρρένων καὶ τῶν θηλέων. Κατεσκευάσθησαν δ' ἐκ τῆς πρώτης καὶ τῆς δευτέρας στήλης τοῦ ὑπ' ἀριθμὸν 3 πίνακος.

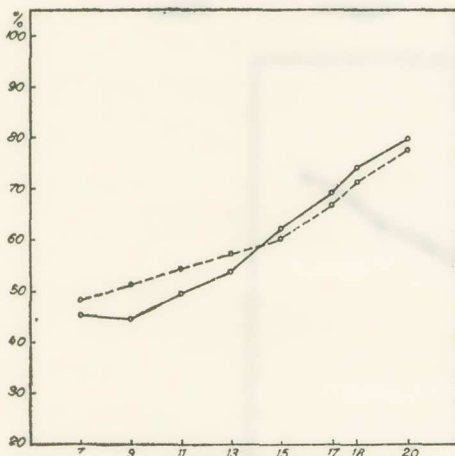
Αἱ δ' ἐν εἰκόνι 4 δεικνύουσι τὴν ἀκρίβειαν τῆς μαρτυρίας ἐξετασθείσης διὰ τοῦ κριτηρίου τῶν πλαστῶν σκηνηῶν κατὰ τὴν μέθοδον τῆς ἀνακρίσεως ἐπὶ τε



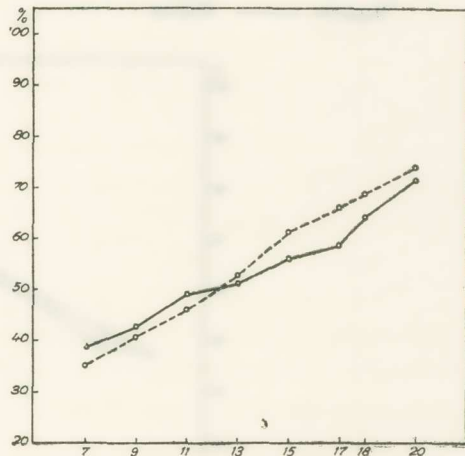
Εἰκ. 1. Κριτήριο εἰκόνων. Μέθοδος ἀφηγήσεως.  
 Ἄρρενα ——— Θήλεα - - - - -



Εἰκ. 2. Κριτήριο πλαστῶν σκηνηῶν. Μέθοδος ἀφηγήσεως.  
 Ἄρρενα ——— Θήλεα - - - - -



Εἰκ. 3. Κριτήριο εἰκόνων. Μέθοδος ἀνακρίσεως.  
 Ἄρρενα ——— Θήλεα - - - - -



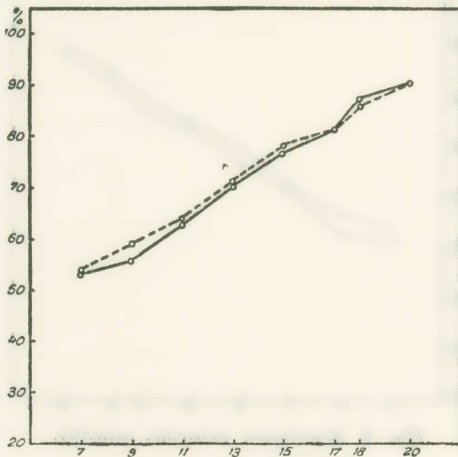
Εἰκ. 4. Κριτήριο πλαστῶν σκηνηῶν. Μέθοδος ἀνακρίσεως.  
 Ἄρρενα ——— Θήλεα - - - - -

τῶν ἀρρένων καὶ τῶν θηλέων. Κατηρτίσθησαν δ' ἐκ τῆς πρώτης καὶ τῆς δευτέρας στήλης τοῦ ὑπ' ἀριθμὸν 4 πίνακος.

Αἱ δ' ἐν εἰκόνι 5 σημαίνουσι κατὰ μέσον ὄρον τὴν ἀκρίβειαν τῆς μαρτυρίας ἐλεγχθείσης διὰ πάντων τῶν κριτηρίων κατὰ τὴν μέθοδον τῆς ἀφηγήσεως ἐπὶ τε

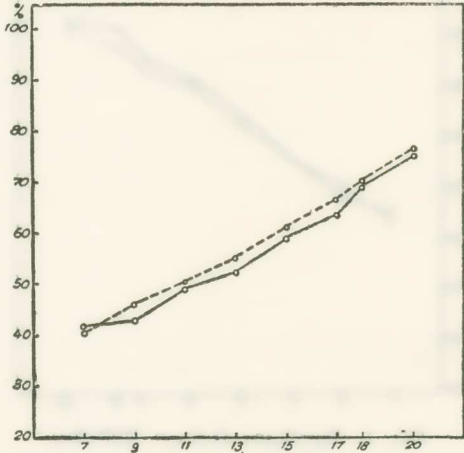
τῶν ἀρρένων καὶ τῶν θηλέων. Κατεσκευάσθησαν δ' ἐκ τῆς πρώτης καὶ τῆς δευτέρας στήλης τοῦ ὑπ' ἀριθμὸν 5 πίνακος.

Αἱ δ' ἐν εἰκόني 6 ἐμφαίνουσι κατὰ μέσον ὄρον τὴν ἀκρίβειαν τῆς μαρτυρίας



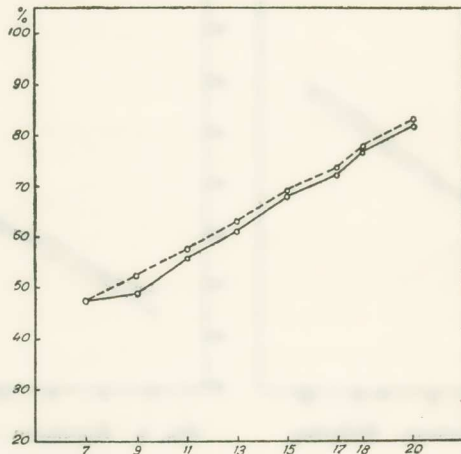
Εἰκ. 5. Μέσος ὄρος τῶν δύο κριτηρίων.  
Μέθοδος ἀφηγίσεως.

♂ Ἀρρενα ——— Θήλεα - - - - -



Εἰκ. 6. Μέσος ὄρος τῶν δύο κριτηρίων.  
Μέθοδος ἀνακρίσεως.

♂ Ἀρρενα ——— Θήλεα - - - - -



Εἰκ. 7. Μέσος ὄρος πάντων τῶν κριτηρίων κατ' ἀμφοτέρας τὰς μεθόδους.

♂ Ἀρρενα ——— Θήλεα - - - - -

ἐξετασθείσης διὰ πάντων τῶν κριτηρίων κατὰ τὴν μέθοδον τῆς ἀνακρίσεως ἐπὶ τε τῶν ἀρρένων καὶ τῶν θηλέων. Κατηρτίσθησαν δ' ἐκ τῆς πρώτης καὶ τῆς δευτέρας στήλης τοῦ ὑπ' ἀριθμὸν 6 πίνακος.

Αί δ' ἐν εἰκόني 7 γραφικαὶ παραστάσεις σημαίνουνσι κατὰ μέσον ὄρον τὴν ἀκρίβειαν τῆς μαρτυρίας ἐλεγχθείσης διὰ πάντων τῶν κριτηρίων κατ' ἀμφοτέρας τὰς μεθόδους ἐπὶ τε τῶν ἀρρένων καὶ τῶν θηλέων. Κατεσκευάσθησαν δ' ἐκ τῆς πρώτης καὶ τῆς δευτέρας στήλης τοῦ ὑπ' ἀριθμὸν 7 πίνακος.

Συνήχθησαν δ' ἐκ τῶν πινάκων καὶ τῶν γραφικῶν παραστάσεων τῆς ὅλης ἐρεῦνης πορίσματα τὰ ἑξῆς:

1. *Εἰς πολλὰς ὑπόκειται ἡ μαρτυρία πλάνας, μείζονας ἢ ἐλάσσονας.*

2. *Εἶναι δ' αἱ πλάναι συνηρημέναι πρὸς τοὺς ὄρους, ἐξ ὧν αἱ λειτουργίαι αὐταὶ ἐξαρτῶνται. Καὶ εἶναι τῶν ὄρων, ἐξ ὧν ἤρτηται ἡ μαρτυρία κυριώτατοι οἱ ἑξῆς: ἡ ἡλικία, ἡ ἀριότης τῶν αἰσθητηρίων καὶ ἡ ἔντασις τῶν ἐρεθισμάτων καὶ ἡ διάρκεια τῆς παρατηρήσεως καὶ ἡ ἀπόστασις τῶν παρατηρουμένων, ἔτι δὲ ἡ νοητικὴ ἰκανότης τῶν ὑποκειμένων καὶ ἡ προσοχὴ αὐτῶν καὶ ἡ δύναμις τῆς ἀντιλήψεως καὶ τῆς ἐντυπώσεως καὶ τῆς συντηρήσεως καὶ ἡ φαντασία, ἔτι δὲ τὰ ἀντικείμενα τῆς παρατηρήσεως. Μικρὰ δὲ εἶναι ἡ ἐπίδρασις, ἣν ἐπὶ τὴν μαρτυρίαν ἀσκοῦσι τὸ φῶλον καὶ ἡ μόρφωσις.*

3. *Μικροτέρα εἶναι καθόλου εἰπεῖν ἡ ἀκρίβεια τῆς μαρτυρίας ἐπὶ τῶν κατωτέρων ἡλικιῶν μέχρι τοῦ 14ου ἔτους, μεγαλειτέρα δ' ἐπὶ τῶν ἡλικιῶν τῶν ἀνωτέρων. (πίναξ 7, γραφ. παράστ. 7).*

Κατώτεροι ἡλικίαι

7—13 ἐτῶν

%

55,5

Ἀνώτεροι ἡλικίαι

15—20 ἐτῶν

%

75,9

Σημειωτέον ὅτι αἱ κάτω τῶν 6 ἐτῶν ἡλικίαι ἐλάχιστα κατὰ τὰ πειράματα ἡμῶν ἐνεφάνισαν ἐν τῇ μαρτυρίᾳ στοιχεῖα ἀληθῆ. Αἱ δ' ἐπέκεινα τῶν 20 ἐτῶν ἡλικίαι πλείονα παρεῖχον ἀληθῆ στοιχεῖα τῶν ἡλικιῶν 15—20 ἐτῶν.

4. *Καὶ τῶν αἰσθητηρίων δὲ ἡ ἀριότης προάγει τὴν παρατήρησιν καὶ τὴν μαρτυρίαν, μάλιστα δὲ τῶν προεχουσῶν αἰσθήσεων τῆς ὄρασεως καὶ τῆς ἀκοῆς. Συντελεῖ δὲ πάλιν ἡ ὄρασις μᾶλλον τῆς ἀκοῆς εἰς τὴν ἀκρίβειαν τῆς μαρτυρίας.*

5. *Αἱ παραισθήσεις γίνονται αἰτίαι μεγαλειτέρων πλανῶν<sup>1</sup>.*

6. *Ἡ ψυχικὴ διάθεσις πολλαχῶς ἐπιδραῖ ἐπὶ τὴν μαρτυρίαν. Ἡ ψυχικὴ*

1. Θεοφίλου Βορέα, Ἀκαδημεικά, 2, Ψυχολογία, ἔκδ. 5η, 1950, σελ. 251 κ. ἑξ.

ήρεμία, ὡς ἐν παραδείγματι, προάγει τὴν παρατήρησιν καὶ τὴν ἀντίληψιν, ἔτι δὲ τὸ διαφέρον τοῦ παρατηρητοῦ, ὁ δὲ φόβος καὶ ἡ κατάπληξις καὶ αἱ ἄλλαι παντοῖαι συγκινήσεις ταράττουσι καὶ παρακωλύουσιν αὐτήν.

7. Ἡ ὑποβολὴ μεγάλην ἔχει ροπήν ἐπὶ τὴν ἀκρίβειαν τῆς μαρτυρίας. Κατὰ τὰ ἡμέτερα πορίσματα μεγαλειτέρα εἶναι ἡ ροπή αὕτη ἐπὶ τῶν κατωτέρων ἡλικιῶν 7—12 ἐτῶν, ἐλαττοῦται δὲ βαθμηδὸν ἐπὶ τῶν ἡλικιῶν τῶν ἐπέκεινα τῶν 12 ἐτῶν.

Κατώτερα ἡλικία	Ἀνώτερα ἡλικία
7—13 ἐτῶν	15—20 ἐτῶν
%	%
34,0	17,5

8. Ἡ ἄσκησις πολὺν προάγει τὴν ἀκρίβειαν τῆς μαρτυρίας.

Κατώτερα ἡλικία	Ἀνώτερα ἡλικία
7—13 ἐτῶν	15—20 ἐτῶν
%	%
ἄνευ ἀσκήσεως 44,5	56,0
κατόπιν ἀσκήσεως 60,0	63,5

9. Καὶ ὁ χρόνος ὁ διαρρέων ἀπὸ τῆς παρατηρήσεως μέχρι τῆς ἐξετάσεως πολλὴν ἀσκεῖ ἐπίδρασιν ἐπὶ τὴν ἀκρίβειαν τῆς μαρτυρίας. Τόσῳ μεγαλειτέρα εἶναι ἡ ἀκρίβεια αὕτη, ὅσῳ ταχύτερον μετὰ τὴν παρατήρησιν ἐπακολουθεῖ ἡ ἐξέτασις τῶν ὑποκειμένων.

Ἄρρενα	Θήλαια
%	%
1ην ἡμέραν 76,0	79,0
6ην » 75,5	82,0
15ην » 68,0	76,0
30ὴν » 53,5	58,5

10. Συντελεῖ δὲ καὶ ἡ ἀπόστασις ἀπὸ τοῦ παρατηρουμένου.

Ἄρρενα	Θήλαια
%	%
ἐγγύτερον 82,0	80,5
μακρότερον 60,5	54,0

11. Καὶ κατὰ τὰ ἀντικείμενα δὲ τῆς παρατηρήσεως διαφέρει ἡ ἀκρίβεια ἐν ταῖς μαρτυρίαις. Μεγαλειτέρα εἶναι αὕτη ἐν τῇ περιγραφῇ τῶν προσώπων καὶ τῶν πραγμάτων, μικροτέρα δ' ἐν τῇ τῶν ιδιοτήτων καὶ τῶν ἐνεργειῶν καὶ τῶν χρωμάτων.

Κατώτεροι ἡλικίαι 7—13 ἐτῶν %		Ἀνώτεροι ἡλικίαι 15—20 ἐτῶν %	
πρόσωπα	78,5		82,0
πράγματα	80,0		81,5
ιδιότητες	75,0		80,0
ἐνεργεῖαι	64,5		72,5
χρώματα	65,0		73,5

Σημειωτέον δὲ ὅτι καὶ ὁ χρόνος δυσκόλως καθορίζεται κατ' ἀκρίβειαν, ἔτι δὲ ὁ χῶρος. Τὰ βραχύτερα διαστήματα ὑπεριμῶνται κατὰ κανόνα, ὑποτιμῶνται δὲ τὰ μακρότερα.

Ἀνάλογα συμβαίνουν ἐν τῇ ἐκτιμῇσει πληθύος ἀντικειμένων.

12. *Εἰς τὸν ἔλεγχον τῆς ἀκριβείας τῆς μαρτυρίας καὶ ἡ μέθοδος τῆς ἐξετάσεως ἐπιδραῖ. Ἡ ἀφήγησις προέχει ἐνταῦθα τῆς ἀνακρίσεως. Τοῦτο δὲ διότι ἡ ἀνάκρισις, ἣτις εἶναι πολλοῦ λόγου ἀξία, ὡς προβάλλονσα εἰς πάντας τοὺς ἐξεταζομένους τὰς αὐτὰς ἐρωτήσεις καὶ βοηθοῦσα καὶ δι' ἄλλων ἐρωτήσεων καὶ προκαλοῦσα πλείονας ἀπαντήσεις, παράγει καὶ εἰς πολλαπλὴν πλάνην διὰ τὴν ὑποβολήν, ἣτις ἐμφιλοχωρεῖ κατ' αὐτήν.*

Ἀφήγησις %	Ἀνάκρισις %
72,4	57,5

13. *Εἰς τὴν ἀκρίβειαν τῆς μαρτυρίας συντελεῖ μᾶλλον ἡ ἄμεσος ἀντίληψις.*

Ἀμεσος %	Ἐμμεσος %
94,0	75,0

14. *Τὸ φῦλον μικροτέραν ἔχει ροπήν ἐν τῷ ἐλέγχῳ τῆς ἀκριβείας τῆς μαρτυρίας.*

Ἄρρενα %	Θήλεα %
64,4	65,4

15. Τὸ αὐτὸ ἰσχύει περὶ τῆς μορφώσεως τῶν μαρτύρων. Πολὺ ὀλίγον προάγει αὕτη τὴν μαρτυρίαν.

Ἄρρενα	Θήλεα
%	%
πεπαιδευμένα 75,5	80,5
ἀπαιδευτα 73,5	76,0

16. Καὶ ὁ ὄρκος μικρὰν μόνον ἀσκεῖ ἐν τῇ μαρτυρίᾳ ἐπίδρασιν, καὶ δὴ ἐπὶ τῶν κατωτέρων ἡλικιῶν.

Ἄρρενα	Θήλεα
%	%
μεθ' ὄρκου 68,0	73,0
ἄνευ ὄρκου 64,7	66,7

17. Πολὺ μικροτέρα ἐν τῇ μαρτυρίᾳ εἶναι ἡ ἀκρίβεια ἐπὶ τῶν πλαστῶν σκηρῶν.

Εἰκόνες	77,6
Πλασταὶ σκηναὶ	62,2

Καὶ σημειωτέον ὅτι τὰ πορίσματα ἡμῶν ταῦτα δὲν διαφέρουσι καθόλου εἰπεῖν τῶν εὐρημένων ὑπὸ ἄλλων ἐρευνητῶν.

Οὕτως, ἵνα εἰς ὀλίγα περιορισθῶμεν παραδείγματα, ἐν τῷ ζητήματι τῷ περὶ τῆς ροπῆς, ἣν ἡ ὑποβολὴ ἔχει ἐν τῇ μαρτυρίᾳ, τὰ ἡμέτερα πορίσματα συμφωνοῦσι πρὸς τὰ τοῦ *Binet* καὶ τοῦ *Stern*. Ὁ *Binet* παρατήρησεν ὅτι ἐπὶ μὲν τῶν ἀδιαφόρων ἐρωτήσεων ἡ μαρτυρία τῶν παιδίων ἦτο κατὰ 25% ἐσφαλμένη, ἐπὶ ἐρωτήσεων δὲ μετὰ μικρᾶς ὑποβολῆς κατὰ 33% περίπου, ἐπὶ ἄλλων δὲ μετὰ ὑποβολῆς ἰσχυροτέρας κατὰ 62%.

Ὁ *Stern* ἐπὶ ἑπταετῶν μαθητῶν εὔρεν ὑποβολὴν 50%, ἐπὶ δὲ δεκαπενταετῶν 20%. Συνεφώνησαν δὲ μᾶλλον ἢ ἦττον καὶ τοῦ *Lobsien* τὰ πορίσματα καὶ ἄλλων. Ὁ *Lobsien* ἀφ' οὗ παρηκολούθησε μετὰ μικρῶν μαθητῶν τὴν διδασκαλίαν τοῦ δράματος τοῦ *Lessing* «*Minna von Barnhelm*», προεκάλεσεν αὐτοὺς νὰ ἐκθέσωσι τὰ κατὰ τὴν πρώτην πράξιν· παρατήρησε δὲ πολλὰ σφάλματα περὶ τὴν ἀναπαράστασιν τῶν πραγμάτων, ἅτινα κατὰ μέγα μέρος ὠφείλοντο εἰς ὑποβολὴν.

Καὶ ἐν τούτῳ δὲ τῷ ζητήματι, ὅτι ἡ ἀφήγησις συντελεῖ μᾶλλον τῆς ἀνακρίσεως εἰς τὸν ἔλεγχον τῆς μαρτυρίας τὰ ἡμέτερα πορίσματα συμφωνοῦσι πρὸς τὰ τοῦ *Stern* καὶ ἄλλων καθόλου εἰπεῖν. Ὁ *Stern* εὔρεν ἐπὶ παιδίων κατὰ τὴν ἀφήγησιν σφάλματα 6%, κατὰ δὲ τὴν ἀνάκρισιν 33%.

Παραπλήσια είναι τὰ πορίσματα τοῦ *Rodenwaldt* καὶ τοῦ *Larguier des Bancels* καὶ ἄλλων.

Καὶ ἐν τῷ περὶ τῆς δυνάμεως τῆς ἀσκήσεως ἐν τῇ μαρτυρίᾳ τὰ πορίσματα ἡμῶν συμφέρονται πρὸς τὰ τῶν ἄλλων ἐρευνητῶν. Ἡ *Pόζα Oppenheim* ἐκ τριτῶν σειρῶν πειραμάτων ἀλλεπαλλήλως γενομένων κατὰ διαστήματα τριῶν μηνῶν ἐπὶ παιδιῶν εὔρεν ὅτι κατὰ μὲν τὴν μέθοδον τῆς ἀφηγήσεως καὶ ἡ ἀκριβεία τῆς μαρτυρίας ἐπέδωκεν ἀπὸ 74% εἰς 82%, κατὰ δὲ τὴν μέθοδον τῆς ἀνακρίσεως μετὰ ὑποβλητικῶν ἐρωτήσεων ἀπὸ 50% εἰς 72%.

Εἰς ὅμοια πορίσματα κατέληξαν τὰ πειράματα τῆς *M. Borst* ἐπὶ παιδιῶν καὶ τοῦ *Breukink* ἐπὶ προηγημένων ἡλικιῶν.

Διαφέρουσι δ' ἐν τισι τῶν ἄλλων τὰ πορίσματα, ὅσα συνηγάγομεν ἡμεῖς περὶ τῶν διαφορῶν, ἃς ἐμφανίζουσι τὰ φύλα ἐν τῇ μαρτυρίᾳ καὶ ἡ μόρφωσις τῶν μαρτύρων καὶ ὁ ὄρκος. Κατὰ τὸν *Stern* ἐν τῇ μαρτυρίᾳ μόνον ἐπὶ τῶν κατωτέρων ἡλικιῶν παρατηρεῖται μικρὰ τῶν φύλων διαφορά, ἐν ᾧ ἐπὶ τῶν προηγημένων ἡλικιῶν οἱ ἄνδρες ὑπερέχουσι τῶν γυναικῶν, αἵτινες μεταβάλλουσι καὶ πλάττουσι πολλά. Ἡ δὲ *M. Borst* συνήγαγεν ὅτι ὑπερέχουσιν αἱ γυναῖκες. Ὁ δὲ *Breukink*, ὡς καὶ ἡμεῖς, οὐδεμίαν σχεδὸν εὔρεν ἀνδρῶν καὶ γυναικῶν διαφορὰν. Μόνον ἐπὶ τῶν κατωτέρων ἡλικιῶν παρατηροῦνται κατ' αὐτὸν διαφοραὶ τινες τῶν φύλων ἐν τῇ μαρτυρίᾳ.

Καὶ ἐπὶ τῶν ἐνόρκων καταθέσεων διαφέρουσι πρὸς τὰ ἡμέτερα τὰ πορίσματα ἄλλων τινῶν ἐρευνητῶν. Ὁ *Stern* εὔρεν ὅτι τὸ ἥμισυ τῶν σφαλμάτων ἰσχύει ἐπὶ ἐνόρκων καταθέσεων.

Εἰς τοὺς λόγους τῶν φαινομένων τούτων δὲν θὰ ἐπανέλθωμεν.

Ἰσχύει ἐνταῦθα τοῦτο καθόλου εἰπεῖν, ὅτι ὅσα ἀρτιώτερα εἶναι αἱ ψυχικαὶ λειτουργίαι, τόσῳ εἶναι καὶ τὰ ψυχικὰ γεγονότα τὰ δι' αὐτῶν συντελούμενα τελειότερα, ὅσα δὲ ὁ ψυχικὸς βίος ἀφίσταται μᾶλλον ἢ ἥτιον ἀπὸ τῆς κανονικότητος, τόσῳ ταῦτα ἀποβαίνουσιν ἐλλιπέστερα.

Συμβάλλονται δὲ καὶ ἄλλοι ὅροι, ἐν οἷς καὶ τῶν παρατηρουμένων ἡ ἐμφάνις καὶ ἡ μέθοδος τῆς ἐξετάσεως καὶ ἄλλα. Οὕτως ἡ ἀνάκρισις ὑστερεῖ τῆς ἀφηγήσεως ἐν τῇ ἐξετάσει τῶν μαρτύρων, διότι, ἂν καί, ὅπως ἐλέχθη, εἶναι αὕτη πολλοῦ λόγου ἀξία ὡς προβάλλουσα εἰς πάντας τοὺς ἐξεταζομένους τὰς αὐτὰς ἐρωτήσεις καὶ δι' ἄλλων ἐρωτήσεων βοηθοῦσα καὶ προκαλοῦσα πλείονας ἀπαντήσεις, παράγει ὅμως καὶ εἰς πολλαπλὴν πλάνην διὰ τὴν ὑποβολήν, ἣτις ἐμφιλοχωρεῖ κατ' αὐτήν.

Οὕτω γίνεται φανερὸν καὶ ἐκ τῶν ἡμετέρων ἐρευνῶν ὅτι πᾶσα μαρτυρία εἰς



πολλαπλᾶς ὑπόκειται πλάνας, ἢ δὲ ἀνίχνευσις τῆς ἀληθείας ἐν ταῖς μαρτυρίαις εἶναι πολλάκις χρῆμα χαλεπώτατον καὶ δυσέφικτον.

Πολλῶ δὲ δυσχεροστέρα εἶναι ἡ εὕρεσις τῆς ἀληθείας ἐν τῇ δικαστικῇ ἀνακρίσει, ἐν ἣ καὶ πλείονες παράγοντες τῆς πλάνης ἐμφιλοχωροῦσι. Διὸ καὶ ὀρθῶς τανῦν μεγαλειτέρα ἐφιστᾶται ἡ προσοχὴ εἰς τὴν ἐξέτασιν τῶν μαρτύρων καὶ ἀπαιτεῖται νὰ γίνηται ἡ ἐξέτασις κατὰ τὰς ὑποδείξεις τῆς ψυχολογικῆς ἐρεύνης καὶ ἄλλων μέσων νὰ γίνηται χρῆσις πρὸς ἀνίχνευσιν τῆς ἀληθείας ἐν ταῖς μαρτυρίαις ταύταις.

Ἄλλὰ περὶ τούτων ἄλλοτε.

#### S U M M A R Y

The present study comprises the results of an investigation series related to the psychology of bearing witness.

1. Is witness subjected to delusion?
2. On what conditions stands the accuracy of witness?
3. Does age present any difference in bearing witness?
4. What feelings contribute most to the accuracy of witness?
5. Has any propensity in witness the psychological disposition of the subject?
6. Does suggestion exercise any influence on bearing witness?
7. Does practice promote the accuracy in bearing witness?
8. Has the lapse of time from the time of observation until the time of examination any influence on bearing witness?
9. Has the distance of the observed object any influence on bearing witness?
10. What is the accuracy in bearing witness according to the objects of observation?
11. Does narration or inquisition contribute more to the accuracy of bearing witness?
12. Does direct or indirect perception contribute more to the accuracy of bearing witness?
13. Do sexes present any difference in bearing witness?
14. Does education promote accuracy in bearing witness?
15. Has the taking of oath any propensity to the accuracy of bearing witness?

These questions are traced in this investigation.

**Subjects:** We employed for our experiments about 3600 males and females, 7-20 years old. We had also 1200 subjects under 7, and from 20 to 60, males and females.

**Method:** The investigation carried out was either oral or written or both through examination and narration. Our questions were clear and definite. The exact answers were written down in the oral examination. We used also the method of the deliberate suggestion for confirming the truth.

Many of our subjects were examined several times at longer or shorter intervals so that we might follow with more accuracy the facts of bearing witness.

**Tests:** As for tracing the accuracy of bearing witness we have used a lot of tests as: Pictures simple and composite, like those of Binet, Stern and of other researchers, and fake scenes. Both kinds of tests, those of pictures and fake scenes consisted of elements by which the degree of perfectness of the organs of sense, the intensity of irritation, the duration of observation, mental ability, attention, power of perception and memory, imagination and emotions and other psychological functions were considered. The examination of the witness was tested through a variety of clear and uniformly worded questions related to the subject matter of each picture and scene.

**Results:** The general results of the present investigation are the following.

1. The bearing of witness is subjected to many minor or major delusions.
2. These delusions are connected with the conditions on which psychological functions depend. The conditions on which the bearing of witness mainly depend are: age, the degree of perfectness of the sense organs and intensity of the irritation, duration of observation and distance of the observed picture or scene, mental ability, attention, power of perception and impression, memory and fiction and the observed objects: Sex and education influence the bearing of witness but little.
3. It is still less or nothing at all the accuracy of bearing witness among the young up to 14 years and greater among older persons.
4. The degree of perfectness of the sense organs promotes the accuracy of observation and bearing witness, and mostly those of sight and hearing. The sense of sight contributes more than that of hearing to bearing witness.
5. Illusions are reasons of greater delusions.
6. The psychological disposition influences in many ways the bearing

of witness. Calmness for instance promotes observation, perception as well as the interest of the observer. Fear, astonishment and other emotions disturb and obstruct them.

7. Suggestion tends greatly to the accuracy of bearing witness and mostly among young people.

8. Practice greatly promotes the accuracy of bearing witness.

9. Lapse of time from the time of observation up to the time of examination exercises an influence on the accuracy of bearing witness. The sooner the examination from the time of observation the greater the accuracy of the witness.

10. Distance from the observed contributes to bearing witness.

11. The accuracy in bearing witness differs according to objects observed. The accuracy is greater in describing persons, and things, and less regarding qualities, actions and colours.

12. The method of examination has an influence upon the test of the accuracy of bearing witness. Narration is preferable to inquisition.

13. Direct knowledge contributes more to bearing witness.

14. The sex of the witness contributes little to the accuracy of bearing witness.

15. The education also of the witness promotes but very little the bearing of witness.

16. The taking of oath has little influence on bearing witness and mostly on young people.

17. Still less is the accuracy of bearing witness on fake scenes.

We shall not deal any more with the reasons of these phenomena.

The general rule is that the more perfect the psychological functions the more accurate the psychological facts and, the less normal the psychological functions the less accurate the psychological facts.

Other conditions must be taken also under consideration and one of them in the appearance of the objects, the method of inquisition and others. Thus inquisition falls shorter than narration in examining the witnesses, Although inquisition has its merit as it has previously been stated because of the uniformity of questions put to the witnesses; it produces however large delusions due to suggestions that slip in.

Thus it is obvious from our research too that bearing witness is liable to a lot of delusions, Finding out the truth in bearing witness is manyatime much more than difficult if not impossible.

Finding out of truth in a judicial inquisition in which more factors of delusion slip in is still more difficult. That is why more attention must be paid to the examination of witnesses and it is required the examination to be carried out according to the indications of the psychological researches and to be used other means too for finding out the truth in this kind of witness.

## ΒΙΒΛΙΟΓΡΑΦΙΑ

- Ἀργυροπούλου Α.*, Δικαστικὴ Ψυχολογία, ἔκδ. 2α, 1932.
- Binet Α.*, La science du témoignage, ἐν Année psychologique, 1, 1905.
- Βορέα Θεοφίλου*, Ἀκαδημεικά, 2, Ψυχολογία, ἔκδ. 5η, 1950, σελ. 251 κ.ἑξ.
- Borst Marie*, Experimentelle Untersuchungen über die Erziehbarkeit u. Treue d. Aussage, ἐν Beiträge z. Psychologie der Aussage, ἐκδίδ. ὑπὸ W. Stern, 2, σελ. 73 κ.ἑξ.
- Breukink H.*, Über die Erziehbarkeit d. Aussage, ἐν Zeitschr. f. angew. Psychologie, 3, 1910.
- Butt H. E.*, Legal Psychology, 1931.
- Γαρόλια Κ.*, Ἐγκληματολογία, ἔκδ. 2α, 1949.
- Γιώτη Χ.*, Ἀνακριτικὴ, 1934.
- Claparède Ed.*, Experiences collectives sur le témoignage, ἐν Archives de psychologie, 5, 1906.
- Fröbes J.*, Lehrbuch d. exper. Psychologie, 2, ἔκδ. 2α, 1929, σελ. 130 κ.ἑξ.
- Gorphe*, La critique du témoignage, 1927.
- Gross H.*, Kriminalpsychologie, ἔκδ. 2α, 1905.
- Τοῦ αὐτοῦ*, Die Erforschung des Tatbestandes Strafbarer Handlungen, ἔκδ. 5η, 1919.
- Τοῦ αὐτοῦ*, Handbuch für Untersuchungsrichter, ἔκδ. 7η, 1922.
- Guilhermet G.*, (μετάφρ. Ἰ. Β. Γεωργιάδου), Αἱ δικαστικαὶ πλάναι, 1916.
- Hegge*, Zur Frage u. Bedeutung d. Aussage bei Bildversuchen, ἐν Zeitschr. f. ang. Psychol., 6, 1912.
- Jaffa S.*, Ein psychologisches Experiment im Kriminalistischen Seminar der Universität Berlin, ἐν Beiträge zur Psychologie der Aussage, 1, σελ. 79 κ.ἑξ.
- Jung C. G.*, Psychologische Typen, 1930.
- Kafka C.*, Ein Aussageversuch mit Kriminalbeamten, ἐν Zeitschr. f. ang. Psychol., 3, 1928.
- Larguier des Bancels*, La psychologie judiciaire, ἐν Année psychologique, 12, 1906
- Lippman - Plaut*, Die Lüge, 1927.
- Minnemann O.*, Aussageversuche, ἐν Beiträge zur Psychol. d. Aussage, 1, σελ. 478 κ.ἑξ.
- Mönkemöller N.*, Psychologie und Psychopathologie der Aussage, 1930.
- Oppenheim Rosa*, Über Erziehbarkeit der Aussage bei Schulkindern, ἐν Beiträge zur Psychologie der Aussage, 2, σελ. 338 κ.ἑξ.

- Πετροπούλου Γ. Ή.*, Ψυχολογική ἀνάλυσις τῆς ποινικῆς δίκης, 1917.
- Rodenwaldt E.*, Über Soldatenaussage, ἐν Beiträge z. Psychologie d. Aussage, 2 σελ. 287 κ.έξ.
- Stern W. u. Clara*, Erinnerung, Aussage u. Lüge in d. ersten Kindheit, 1, 1909, 2, 1922.
- Stern W.*, Differentielle Psychologie, ἔκδ. 3η, 1921.
- Stöhr A.*, Psychologie der Aussage, 1911.
- Tesoro B.*, Psychologia della testimonianza, 1929.
- Τσουκαλά Κ.*, Ποινική δικονομία, 1936.
- Weil H.*, Aussage, Psychologische Untersuchungen an integrierten persönlichkeits-typen, ἐν Zeitschr. f. Psychologie, 37, 1930.

ΠΟΛΙΤΙΚΗ ΟΙΚΟΝΟΜΙΑ.— Πλήρης ἀπασχόλησις καὶ πληθωρικαὶ πιέσεις,  
ὑπὸ *Ξενοφ. Ε. Ζολώτα*.

Κατὰ τὴν μεταπολεμικὴν περίοδον ἐπανελημμένως αἱ οἰκονομικῶς προηγμέ-  
ναι χῶραι ἀντιμετώπισαν τὸ φάσμα μιᾶς ἐντονωτέρας οἰκονομικῆς κάμψεως, ἢ  
ὁποία, ἐὰν ἐλάμβανε τὰς διαστάσεις τῆς οἰκονομικῆς ὑφέσεως τῶν ἐτῶν 1929 - 1932,  
θὰ προεκάλει τεραστίαν ἀνεργίαν καὶ ὑποαπασχόλησιν μὲ σοβαρωτάτας οἰκονομι-  
κὰς, κοινωνικὰς καὶ πολιτικὰς συνεπειάς.

Πρὸ ὀλίγων μηνῶν ἤρχισαν ἐμφανιζόμενα ἐκ νέου διάφορα σημεῖα οἰκονομι-  
κῆς ὑφέσεως εἰς τὰς Ἡνωμ. Πολιτείας τῆς Ἀμερικῆς, τὰ ὁποία κατὰ ὠρισμένους  
οἰκονομολόγους ἐπρόκειτο νὰ πολλαπλασιασθοῦν μὲ ἀποτέλεσμα τὴν ἐκδήλωσιν  
εὐρύτερας ἀνεργίας καὶ μειώσεως τῆς παραγωγῆς.

Εὐτυχῶς τὰ σημεῖα ταῦτα ἀντὶ νὰ ἐπεκταθοῦν ἤρχισαν ὑποχωροῦντα, εἶναι  
δὲ πιθανὸν νὰ ἐξαφανισθοῦν ἐντελῶς ἐντὸς τῶν προσεχῶν μηνῶν. Ἀπεκομίσαμεν  
ἄρκετὰ διδάγματα ἀπὸ τὴν τρομερὰν πείραν τῶν ἐτῶν 1929 - 32 καὶ εἶμαι πεπει-  
σμένος ὅτι αἱ μεγάλα βιομηχανικὰ χῶραι εἶναι εἰς θέσιν νὰ λάβουν τὰ ἀπαιτού-  
μενα μέτρα καὶ νὰ κινήσουν τοὺς καταλλήλους μηχανισμοὺς πρὸς ἀποτροπὴν ἐνὸς  
τοιούτου καταστρεπτικοῦ ἐνδεχομένου. Τὸ πραγματικὸν ὅμως πρόβλημα κατὰ τὴν  
γνώμην μου δὲν εἶναι πῶς νὰ ἀντιμετωπίζεται ἐκάστοτε μία ἐκδηλωθεῖσα ἤδη  
οἰκονομικὴ ὑφεςις ἀλλὰ πῶς θὰ διατηρηθῇ μονίμως ὑψηλὸς ρυθμὸς οἰκονομικῆς  
προόδου καὶ θὰ ἐπιτευχθῇ διαρκὴς πλήρης ἀπασχόλησις.

Κατὰ τὰ τελευταῖα ἔτη αἱ βιομηχανικὰ χῶραι κατελήφθησαν ἀπὸ μίαν φο-  
βίαν πληθωρισμοῦ μὲ ἀποτέλεσμα τὴν λήψιν ἀντιπληθωρικῶν μέτρων πρὸς κατα-  
πολέμησιν ἀκόμη καὶ ἐλαφροτέρων πληθωρικῶν πιέσεων. Συνέπεια τῆς πολιτικῆς  
αὐτῆς ὑπῆρξεν ἐπανελημμένως ἢ ἐκδήλωσις οἰκονομικῆς κάμψεως, ἢ ὁποία ἐκό-  
στοτε χάρις εἰς ἐγκαίρως ληφθέντα ἀντίμετρα δὲν ἔλαβε μεγαλυτέρας διαστάσεις.