

διότι δὲν ὑπάρχει ἀλήθεια οὐδὲ ἀγάπη
οὐδὲ γνῶσις τοῦ Θεοῦ εἰς τὴν χώραν.
Ψευδορκίαι καὶ ψεύδη,
δολοφονίαι καὶ κλοπαὶ
καὶ μοιχεῖαι πολλαπλασιάζονται,
αἵματα ἐπὶ αἱμάτων σύσσωρεύονται.
Διὰ τοῦτο πενθεῖ ἡ χώρα
καὶ μαραίνεται πᾶν τὸ ἐν αὐτῇ ὑπάρχον. κ.λ.π.

ΑΝΑΚΟΙΝΩΣΕΙΣ ΜΕΛΩΝ

ΑΡΧΑΙΟΛΟΓΙΑ.— Θεσσαλὸς στηλοκόπας πρὸ 125 ἐτῶν, ὑπὸ Σ. Κουγέα*.

Ἐν τῷ Ἀρχεῖῳ τῆς ἐκ Τυρνάβου διδασκαλικῆς οἰκογενείας τῶν Πέζαρων, τῷ ἀποκειμένῳ εἰς τὴν Ἐθνικὴν Βιβλιοθήκην, εὗρισκονται ἀντίγραφα 78 διαφόρων ἐπιγραφῶν σύνειλεγμένων ὑπὸ τοῦ Ἀλεξάνδρου Πέζαρου (1795—1867) κατὰ διαφόρους ἐποχὰς (1823—1857). Ἐκ τούτων αἱ πλεῖσται εἶναι σήμερον γνωσταὶ ἐξ ἄλλων ἀντιγράφων, ἀλλὰ τὰ ἀντίγραφα τοῦ Πέζαρου, ὡς παλαιότερα, παρέχουσιν ἐν πολλοῖς ἀναγνώσεις πληρεστέρας καὶ ὀρθοτέρας. Ἐκ τῶν 23 ἀνεκδότων τινὲς εἶναι ἀξιόλογοι. Μεγάλην ἀξίαν ἔχουν τὰ συνοδεύοντα τὰ ἀντίγραφα τοῦ Πέζαρου σημειώματα περὶ τοῦ τόπου καὶ τοῦ χρόνου τῆς εὐρέσεως τῶν ἐνεπιγράφων λίθων, παρέχοντα καὶ περιγραφὴν αὐτῶν, χρησιμώτατα εἰς τὴν ἀρχαιολογικὴν ἔρευναν. Ὡς πρὸς τὴν παρόρησιν τοῦ Πέζαρου εἰς τὴν ἐπιγραφικὴν αὐτὴν ἀσχολίαν ὁ κ. Κουγέας εἰκάζει ὅτι αὕτη προέρχεται ἀπὸ τὸ ἐν Βιέννῃ τότε ἐκδιδόμενον περιοδικὸν «Ἐρμῆς ὁ Λόγιος», τὸ ὁποῖον, προτιρόπον τοὺς ὁμογενεῖς λογίους εἰς τὴν συλλογὴν τῶν ἀρχαίων ἐπιγραφῶν, παρέχει καὶ σχετικὰς ὁδηγίας. Τὸ δὲ περιοδικὸν τοῦτο, ἐκδιδόμενον ἀπὸ τοὺς θεσσαλοὺς λογίους, τὸν Ἀνθιμον Γαζῆν κατ' ἀρχὰς καὶ τὸν Θεόκλητον Φαρμακίδην κατόπιν, ἀνεγινώσκετο πολὺ εἰς τὴν Θεσσαλίαν, ὅπου καὶ πολλοὺς εἶχε συνδρομητάς.

ΓΕΩΛΟΓΙΑ.— Τεκτονικαὶ καὶ κοιτασματολογικαὶ ἔρευναι εἰς τὴν περιοχὴν τῆς Δραγοψᾶς [Ἠπείρου] ὑπὸ *I. K. Τρικκαλινού***.

Δυτικῶς τῶν Ἰωαννίνων εἰς ἀπόστασιν 28 χλμ. παρουσιάζονται, μεταξὺ τῶν χωρίων Πολυλάφου καὶ Δραγοψᾶς, ἐντὸς τῆς κοιλάδος, τὴν ὁποίαν σχηματίζει ὁ

* Τὸ κείμενον τῆς ἀνακοινώσεως δημοσιεύεται εἰς τὴν Ἀρχαιολογ. Ἐφημερίδα.

** *J. K. TRIKKALINOS, Über den tektonischen Bau und die Entstehung der Erdöllagerstätten des Polylophos - Dragopsa - Gebiets von Epirus.*

ποταμὸς Μολίτσα, διάφοροι διαποτίσεις ασφάλτου, αἱ ὁποῖαι προδίδουν τὴν ἐνταῦθα εἰς βαθυτέρας περιοχὰς ὑπαρξίν πετρελαιοφόρων στρωμάτων. Αἱ πετρελαιοφόροι ἐμφανίσεις τῆς κοιλάδος τοῦ Μολίτσα ἦσαν ἤδη γνωσταὶ ἀπὸ τῆς ἐποχῆς ἐκείνης κατὰ τὴν ὁποίαν ἡ Ἡπειρος ἀπετέλει ἀκόμη τμήμα τῆς Ὀθωμανικῆς Αὐτοκρατορίας.

Μετὰ τὴν ἀπελευθέρωσιν μέρους τῆς Ἡπείρου κατόπιν τοῦ νικηφόρου πολέμου τοῦ 1912-1913 παρεχωρήθη, κατὰ τὸ 1920, ὑπὸ τῆς Ἑλληνικῆς Κυβερνήσεως εἰς Ἑλληνογαλλικὸν Ὅμιλον (Συνδικάτον) τὸ δικαίωμα τῆς ἐκτελέσεως εἰς τὴν περιοχὴν τῆς κοιλάδος τοῦ Μολίτσα ἐρευνητικῶν ἐργασιῶν πρὸς τὸν σκοπὸν τῆς πιστοποιήσεως εἰς τὸ ὑπέδαφος τῆς ἀνωτέρω περιοχῆς ἐκμεταλλευσίμων πετρελαιοφόρων κοιτασμάτων.

Τὸ Συνδικάτον τοῦτο, ἀφοῦ διήνοιξεν, κατὰ τὴν μεταξὺ 1920 καὶ 1923 χρονικὴν περίοδον, ἐπὶ τοῦ λόφου Μεσοβοῦνι ἐννέα φρέατα, διέκοψε πᾶσαν περαιτέρω ἔρευναν καὶ διέλυσε τὴν μετὰ τοῦ Ἑλληνικοῦ Δημοσίου σύμβασίν του.

Αἱ ἔρευναι αὗται ἐπέτρεψαν εἰς τὸν Abdalian νὰ πραγματοποιηθῇ, βάσει ἰδίων ἔρευνῶν, τὰ πετρελαιοφόρα κοιτάσματα τῆς περιοχῆς τῆς Δραγοψᾶς.

Τὴν περιοχὴν τῆς Δραγοψᾶς ἐπεσκέφθη κατ' ἐπανάληψιν, κατὰ τὴν πρὸ τοῦ πολέμου περίοδον, ἀσχοληθεὶς κατ' ἀρχὰς μὲν μετὰ τὴν μελέτην τῶν διαποτίσεων ασφάλτου, βραδύτερον δὲ μετὰ τὰς κατωτέρω ἀναφερομένας τεκτονικὰς καὶ κοιτασματολογικὰς ἐρεῦνας.

Στρωματογραφία

Αἱ στρωματογραφικαὶ ἔρευναι, αἱ ὁποῖαι ἐγένοντο ὑπ' ἐμοῦ εἰς τὴν ἐξεταζομένην περιοχὴν τῆς κοιλάδος τοῦ Μολίτσα, ἐξαιρέσει τῶν μικρῶς σημασίας νεωτέρων διαπιστώσεων, συμφωνοῦν πρὸς τὰς προηγηθείσας ἐρεῦνας τοῦ Philippson καὶ στηρίζονται εἰς τὰς εἰδικὰς μελέτας τοῦ Renz διὰ τὴν Ἡπειρον καὶ εἰς τὰς τοῦ Dalloni-Niculescu τοπικὰς τοιαύτας διὰ τὴν περιοχὴν Ἰωαννίνων - Δραγοψᾶς.

Ἡ περιοχὴ Πολυλόφου - Δραγοψᾶς ἀνήκει εἰς τὴν ἀδριατικο-ἰόνιον ζώνην καὶ ἀποτελεῖται ἀπὸ στρώματα διαφόρου ἡλικίας ἀπὸ τοῦ Ἀνωτέρου Κρητιδικοῦ μέχρι καὶ τῶν ἀποθέσεων τοῦ Μειοκαίνου. Ἐκ τῶν ἀρχαιοτέρων μεσοζωϊκῶν στρωμάτων τὰ Τριαδικὰ καὶ Ἰουρασικὰ ἔχουν περὶ ὁρισμένην ἐξάπλωσιν, διότι τὰ μὲν πρῶτα συναντῶνται εἰς τὸ ὄρος Ὀλύτσικας, τὰ δὲ δεύτερα εἰς τὴν ὄροσειρὰν τοῦ Μιτσικέλι. Τούναντίον αἱ κρητιδικαὶ ἀποθέσεις παρουσιάζουν μεγάλην ἐξάπλωσιν. Ἐκ τῶν τελευταίων τούτων στρωμάτων ἀποτελεῖται ἡ μεταξὺ Πολυλόφου καὶ Ἰωαννίνων περιοχὴ καθὼς καὶ ἡ ὄροσειρὰ τῆς Λυκαστάνης.

Εἰς τὴν περιοχὴν τῆς Δραγοψᾶς - Ἰωαννίνων διακρίνει ὁ Niculescu⁷ (σελ. 2) τὰς κατωτέρω τρεῖς βαθμίδας.

1. *Βαθυτέρα βαθμίς.* — Τὰ στρώματα τῆς βαθμίδος ταύτης εὐρίσκονται ἀποτεθειμένα με σύμφωνον διάταξιν ἐπὶ τῶν ἀρχαιοτέρων ρουδιστοφόρων ἀσβεστολίθων. Εἶναι δὲ λίαν ἀνεπτυγμένα ἐπὶ τῆς ἀνατολικῆς πλευρᾶς τῆς κοιλάδος τοῦ Μολίτσα καὶ ἀποτελοῦνται ἀπὸ λευκοὺς ἕως κιτρινοφαίους ἀσβεστολίθους, οἵτινες στεροῦνται ἀπολιθωμάτων.

2. *Μέση βαθμίς.* — Ἐπὶ τῶν στρωμάτων τούτων ἀκολουθεῖ σειρά θραυσματοπαγῶν ἀσβεστολίθων ἰώδους χρώματος. Ἐπὶ τῇ βάσει δὲ τῆς ὑπὸ τοῦ Niculescu, ἐντὸς τῶν ἀνωτέρω στρωμάτων ἀνευρεθείσης καὶ ὑπ' αὐτοῦ προσδιορισθείσης πανίδος Νουμμουλιτῶν, τὰ στρώματα ταῦτα ἀνήκουν εἰς τὸ Λουτήσιον.

3. *Ἀνωτέρα βαθμίς.* — Ἐπιφανῶν τῶν λουτησιῶν ἀσβεστολίθων τῆς προηγουμένης βαθμίδος ἀκολουθεῖ με σύμφωνον ἀπόθεσιν σειρά στρωμάτων⁷ (σ. 4), τὰ ὅποια ἀποτελοῦνται ἀπὸ ἐναλλαγῆν ψαμμιτικῶν καὶ μαργαϊκῶν ἀποθέσεων ἐντὸς τῶν ὁποίων ὑπάρχουν καὶ ψαμμιτο-κροκαλοπαγεῖς ἐνστρώσεις. Τὸ σύστημα τῶν ἀνωτέρω στρωμάτων εἶναι γνωστὸν ἐν τῇ βιβλιογραφίᾳ ὑπὸ τὸ ὄνομα Φλύσχης. Ἡ μετάβασις ἐκ τῶν ἀσβεστολίθων εἰς τὰ στρώματα τοῦ Φλύσχου γίνεται διὰ τῆς παρεμβολῆς στρωμάτων πάχους 20-30,0 μ., τὰ ὅποια ἀποτελοῦνται ἀπὸ φαίους, εὐκόλως ἀποσαθρουμένους σχιστολιθικοὺς ἀσβεστολίθους.

Τὰ στρώματα ταῦτα τοῦ Φλύσχου ἐθεωροῦντο εἰς παλαιότερας ἐποχὰς ὡς ἀνήκοντα εἰς τὸ Κρητιδικόν. Βραδύτερον ὅμως, κατόπιν τῆς ἐντὸς τῶν στρωμάτων τούτων τῆς Ἠπείρου ἀνευρέσεως ὑπὸ τοῦ Philippson¹⁴ (σ. 2) ἠωκαινικῶν Νουμμουλιτῶν, ὑπήχθησαν εἰς τὸ Ἡώκαινον.

Ὅσον ἀφορᾷ εἰς τὴν ἀκριβῆ ἡλικίαν τῶν στρωμάτων τοῦ Φλύσχου, ὅστις εἰς τὴν περιοχὴν τῆς Ἠπείρου καλύπτει μεγάλας ἐκτάσεις, ὑπάρχουν διάφοροι γνώμαι. Οὕτω κατὰ τὸν Niculescu¹⁰ (σελ. 442) τὰ ἀνώτερα στρώματα τῆς περιοχῆς ταύτης ἀνήκουν εἰς τὸ Ἀνώτερον Ἡώκαινον. Ἴσως ὑπάρχει ἐνταῦθα καὶ Ὀλιγόκαινον. Ἀφ' ἑτέρου αἱ λεπτομερεῖς ἔρευναι τοῦ Dalloni² (σελ. 285) εἰς τὴν περιοχὴν τῶν Ἰωαννίνων καὶ Μετσόβου, αἱ ὅποια δύνανται νὰ θεωρηθοῦν ὡς ἡ πρὸς ἀνατολὰς ἐπέκτασις τῶν ἐρευνῶν τοῦ Niculescu, κατέδειξαν ὅτι ὁ ἐπὶ τῶν λουτησιῶν ἀσβεστολίθων ὑπάρχων Φλύσχης ἀνήκει εἰς τὸ Ὠβέρσιον, ἴσως δὲ καὶ εἰς τὸ Βαρτόνιον. Περαιτέρω, νοτιῶς τῆς λίμνης τῶν Ἰωαννίνων, κατὰ τὸν Dalloni² (σελ. 286), τὰ πλησίον τοῦ χωρίου Φράστανα ἀνευρεθέντα ἀπολιθώματα καταδεικνύουν ὅτι τὰ στρώματα ταῦτα ὁμοιάζουν πρὸς τὰ Πριαμπόνια τῶν Ἀλπεων καὶ τῆς Αἰγύπτου.

Κατὰ τὸν Dalloni² (σελ. 288) τὰ στρώματα τοῦ Φλύσχου δὲν περικλείουν Ὀλιγόκαινον. Νεώτεραι ὅμως ἔρευναι τοῦ Renz¹⁵ (σελ. 174, 183), καὶ ¹⁶ (σελ. 11) κατέδειξαν ὅτι οἱ σχηματισμοὶ τοῦ Φλύσχου τῶν Ἰονίων ὄροσειρῶν ἐγκλείουν Ὀλιγόκαινον καὶ Μειόκαινον, Ἀκουϊτάνιον - Βουρδιγάλιον.

Τέλος αἱ ἔρευναι τοῦ Nowack¹² (σελ. 117 καὶ 564) πιστοποιοῦν ὅτι ὁ Φλύσχος τῶν Τυράνων καὶ Δυρραχίου περιλαμβάνει καὶ στρώματα τοῦ Κάτω Μειοκαίνου. Ἐκ τῶν ἀνωτέρω ἐρευνῶν ἐξάγεται τὸ συμπέρασμα ὅτι ὁ Φλύσχος τῆς Ἠπείρου καὶ Ἀλβανίας περικλείει καὶ νεωτέρας τριτογενεῖς ἀποθέσεις.

Νεώτερα τριτογενῆ στρώματα.

Εἰς τὴν κοιλάδα τοῦ Μολίτσα ἀνευρέθησαν τὸ πρῶτον ὑπὸ τοῦ Niculescu⁷ (σελ. 5 καὶ 10, σελ. 445) μειοκαινικὰ στρώματα τοῦ Ἑλβετίου, τὰ ὁποῖα ὁμοιάζουν πετρογραφικῶς πρὸς τὰ στρώματα τοῦ Φλύσχου καὶ ἀποτελοῦνται ἀπὸ μαργαϊκᾶς καὶ ψαμμιτικᾶς ἀποθέσεις. Τὰ ἀνωτέρω στρώματα ἐγκλείουν πλουσίαν πανίδα τοῦ Ἑλβετίου.

Κατὰ τὸν Niculescu τὰ Ἑλβέτια στρώματα τῆς ἀνωτέρω περιοχῆς διακρίνονται εἰς δύο φάσεις, παλαιότεραν τοιαύτην, ἣτις ἀποτελεῖται ἀπὸ σχηματισμοὺς βαθειῶν θαλασσῶν καὶ ἐτέραν νεωτέραν, ἣτις σύγκειται ἀπὸ παρακτίους ἀποθέσεις.

Ἐκ τῶν στρωμάτων τούτων τὰ νεώτερα, ἅτινα ἀποτελοῦνται ἀπὸ ἀσβεστομιγεῖς μαργαϊκοὺς ψαμμίτας καὶ ψαμμίτας ἐγκλείοντας κροκαλοπαγῆ, ἔχουν ἰδιαιτέραν σημασίαν, διότι ἐντὸς αὐτῶν παρουσιάζονται αἱ πετρελαιοφόροι διαποτίσεις.

Ἀποθέσεις τῆς αὐτῆς ἡλικίας, ἣτοι Ἑλβέτια στρώματα, συναντῶμεν εἰς τὴν Vojusa τῆς Ἀλβανίας⁸ (σελ. 308) καὶ κατὰ τὸν Nowack¹² (σελ. 116) εἰς τὴν περιοχὴν τῆς Μαλακάστρας.

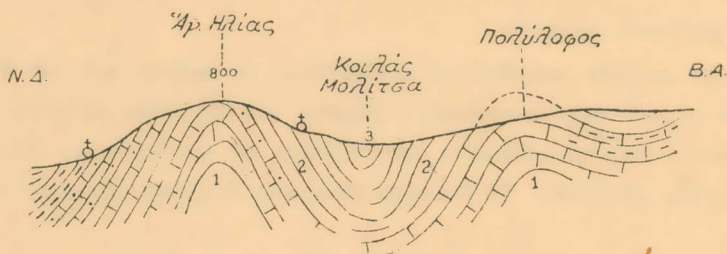
Νεώτερα τριτογενῆ στρώματα κατὰ τὸν Dalloni² (σελ. 292) ὑπάρχουν εἰς τὴν περιοχὴν τοῦ Κατσιᾶ τῶν Ἰωαννίνων. Ταῦτα ἐπὶ τῆ βάσει τοῦ προσδιορισμοῦ τῶν ἀπολιθωμάτων ὑπὸ τοῦ Dollfus³ (σελ. 106) ἀνήκουν εἰς τὸ ἀνώτερον Πόντιον ἢ εἰς τὴν βᾶσιν τοῦ Πλειοκαίνου καὶ εἶναι λιμναίας φάσεως.

Ἐκτὸς τῶν ἀνωτέρω περιγραφέντων στρωμάτων συναντῶνται εἰς τὴν περιοχὴν τοῦ Ἄνω Καλαμά¹¹ (σελ. 27) καὶ ἀποθέσεις, αἱ ὁποῖαι ἀποτελοῦνται ἀπὸ θειομιγῆ καὶ γυφομιγῆ κροκαλοπαγῆ στρώματα πάχους περίπου 70 μ. Τὰ στρώματα ταῦτα κεῖνται ἀσυμφώνως ἀποτεθειμένα ἐπὶ τῶν ἀποθέσεων τοῦ Φλύσχου καὶ τοῦ Ἑλβετίου καὶ ἀνήκουν κατὰ τὸν Niculescu¹¹ (σελ. 27) εἰς τὸ Πλειόκαινον. Τοῦτο ὅμως δὲν ἐπιβεβαιοῦται καὶ ὑπὸ τῆς ἀνευρέσεως ἀντιστοίχων ἀπολιθωμάτων.

Τεκτονικὸν μέρος.

Γενικῆ εἰκὼν τῆς τεκτονικῆς δομῆς τῆς Ἠπείρου δίδεται διὰ τῶν ἐργασιῶν τοῦ Philippson, Renz, Niculescu καὶ Dalloni. Ἐκ τῶν ἀνωτέρω ἐργασιῶν καταδεικνύεται ὅτι ἡ Ἠπειρος εἰς μὲν τὴν παράκτιον ζώνην ἀποτελεῖται ἀπὸ ἐντόνως πτύχωθείσας καὶ πρὸς δυσμὰς ἐπωθηθείσας τεκτονικᾶς μορφᾶς, εἰς δὲ τὸ ἐσωτερικὸν ἀπὸ ἀπλῶς πρὸς τὴν αὐτὴν διεύθυνσιν κεκλιμένας πτυχώσεις.

Ειδικώτερον διὰ τὴν περιοχὴν τοῦ Μολίτσα αἱ ἔρευναι τοῦ Abdalian¹ (σελ. 84-93) ἀναφέρουν ὅτι συνεπεῖα πιέσεων, αἱ ὁποῖαι διευθύνονται πρὸς τὰ βορειοδυτικά, τὰ Ἑλβέτια στρώματα ἔχουν ἐπωθηθῆ ἐπὶ τῶν στρωμάτων τοῦ Φλύσχου, ἡ δὲ ἐπιφάνεια ἐπωθήσεως κλίνει πρὸς τὰ νοτιοανατολικά.



1. Κρητιδιῶν 2. φλύσχης 3. Ἑλβέτιον
1. Τευτονικὴ τομὴ τῆς κοιλάδος τοῦ Μολίτσα κατὰ Niculescu.

Ἡ περιοχὴ Πολυλόφου - Δραγοψᾶς ἀποτελεῖται ἀπὸ κρητιδικὰ στρώματα καὶ ἀποθέσεις Φλύσχου, ἅτινα κατὰ τὸν Niculescu (βλ. τεκτ. τομ. 1) σχηματίζουν δύο σάγματα, τῆς Λυκοστάνης καὶ Πολυλόφου, καὶ περικλείουν μέρος τῆς κοιλάδος τοῦ ποταμοῦ Μολίτσα. Τὰ σάγματα ταῦτα διευθύνονται ἐκ βορειοδυτικῶν πρὸς τὰ νοτιοανατολικά.



1. Ἄν Κρητιδιῶν 2. φλύσχης 3. Ἑλβέτιον (Τορτόμιον)
2. Τευτονικὴ τομὴ τῆς κοιλάδος τοῦ Μολίτσα κατὰ Abdalian.

Αἱ ἀνωτέρω ἀναφερόμεναι πτυχώσεις ἐγεννήθησαν κατόπιν τῆς ἐπιδράσεως τῆς σαβικῆς ὀρογενέσεως.

Ἐντὸς τῆς κοιλάδος τοῦ Μολίτσα συναντῶμεν ρηξιγενῆ μικρὰ τεμάχη πτυχώσεων διαφόρου διευθύνσεως πρὸς τὴν ἀνωτέρω γενικὴν διεύθυνσιν. Αὗται εἶναι νεώτεροι καὶ ἐγεννήθησαν ὑπὸ ὀρογενετικῶν κινήσεων ἐξ ἄλλης διευθύνσεως προερχομένων,

Αί ἐντὸς τῆς κοιλάδος τοῦ Μολίτσα, ἣτις ἄλλοτε ἦτο κατὰ πολὺ πλατυτέρα, ἀσυμφώνως ἀποτεθεῖσαι ἐπὶ τῶν ἀρχαιοτέρων στρωμάτων Ἑλβετικοὶ ἀποθέσεις κατὰ τὸν Abdalian¹ (σελ. 88, Εἰκ. 1) ἐπτυχώθησαν συνεπεία πίεσεων προερχομένων ἐκ βορειοανατολικῶν (βλ. τεκτ. τομ. 2). Κατ' αὐτὸν τὸν τρόπον ἐσχηματίσθη ἐνταῦθα, μεταξὺ Δραγοψᾶς καὶ Πολυλόφου, ἡ πτωχωσιγενὴς λοφοσειρὰ τοῦ Μεσοβοῦνι - Σαμαραῶς. Ἡ λοφοσειρὰ αὕτη, ἣτις ἀποτελεῖται ἀπὸ τὰ τμήματα Μεσοβοῦνι, - Σαρμανίτζα - Κεραμίδι καὶ Σαμαραῶς ἔχει διεύθυνσιν παράλληλον πρὸς τὸν ἄξονα τῆς λεκάνης τοῦ Μολίτσα, ἔχει δὲ διαρραγῆ κατὰ μῆκος τοῦ ἄξονός της.

Οὕτως ἐγεννήθη ἡ πρὸς τὰ βορειοανατολικά κλίνουσα ἐπιφάνεια ἐπωθήσεως τῶν ἀρχαιοτέρων στρωμάτων ἐπὶ τῶν νεωτέρων τοιούτων.

Αἱ ὑπ' ἐμοῦ εἰς τὴν αὐτὴν περιοχὴν ἐκτελεσθεῖσαι ἔρευναι παρουσιάζουν ὅλως διάφορον τεκτονικὴν εἰκόνα ἐκείνης, ἣτις ἐδόθη κατόπιν τῶν ἐργασιῶν τοῦ Niculescu καὶ Abdalian. Κατὰ τὴν διερεύνησιν τῆς τεκτονικῆς δομῆς τῆς περιοχῆς τῆς κοιλάδος τοῦ Μολίτσα, χάριν εὐχερεστεράς κατανοήσεως τοῦ συνόλου, θὰ ἐξετάσω ἰδιαίτερώς ἕκαστον τμῆμα τῆς ἐντὸς τῆς κοιλάδος εὐρισκομένης λοφοσειρᾶς.

Λόφος Σαμαραῶς. — Οὗτος ἔχει σχῆμα ἐπίμηκες, διευθύνεται ΒΔ - ΝΑ καὶ περατοῦται ἐκατέρωθεν εἰς τὴν περιοχὴν τοῦ χωρίου Σπήλιου καὶ τοποθεσίαν Καλοῦδι. Ἀποτελεῖται κυρίως ἀπὸ Ἑλβετίους ψαμμίτας καὶ κροκαλοπαγῆ, τὰ ὅποια παρουσιάζουν μεγάλας κλίσεις. Καθὼς δὲ πιστοποιεῖται εἰς διάφορα σημεία, τὰ στρώματα ταῦτα ἐκινήθησαν πρὸς τὰ ΒΑ καὶ ἐπωθήθησαν ἐπὶ τῶν ἀρχαιοτέρων στρωμάτων τοῦ Φλύσχου.

Λόφος Κεραμίδι - Σαρμανίτζα. — Ἐνταῦθα, παρὰ τὴν θέσιν Καλοῦδι, βλέπομεν ἐπίσης ὅτι τὰ αὐτὰ στρώματα ἐκινήθησαν πρὸς τὰ βορειοανατολικά.

Λόφος Μεσοβοῦνι. — Εἰς τὴν ἀρχὴν τοῦ λόφου Μεσοβοῦνι, ὅπου ἐκβάλλει ὁ χεῖμαρρος Μπαρποῦτι, εἰς τὴν θέσιν Πινάκουλα πιστοποιεῖται ἀναντιρρήτως ὅτι οἱ Ἑλβετικοὶ ψαμμῖται, οἵτινες κλίνουν 70° - 80° πρὸς τὰ νοτιοδυτικά, ἔχουν ἐπωθήθη ἐπὶ τῶν στρωμάτων τοῦ Φλύσχου, τὰ ὅποια κλίνουν πρὸς τὰ βορειοανατολικά 25 - 30° (βλ. τεκτονικὴν τομὴν 3). Ἐκ τῆς διερεύνησεως δὲ τῆς κορυφογραμμῆς τοῦ λόφου τοῦ Μεσοβοῦνι καταδεικνύεται ὅτι οἱ Ἑλβετικοὶ ψαμμῖται δὲν καλύπτονται ὑπὸ τοῦ Φλύσχου, καθὼς παραδέχεται ὁ Abdalian, ἀλλὰ τοῦναντίον οὗτοι ἐπίκεινται τῶν τελευταίων. Ἐκ δὲ τῆς περαιτέρω ἐξετάσεως τῆς περιοχῆς ταύτης, καταδεικνύεται ὅτι ἡ ἐπιφάνεια ἐπωθήσεως δὲν κλίνει πρὸς τὰ βορειοανατολικά ἀλλὰ πρὸς τὰ νοτιοδυτικά.

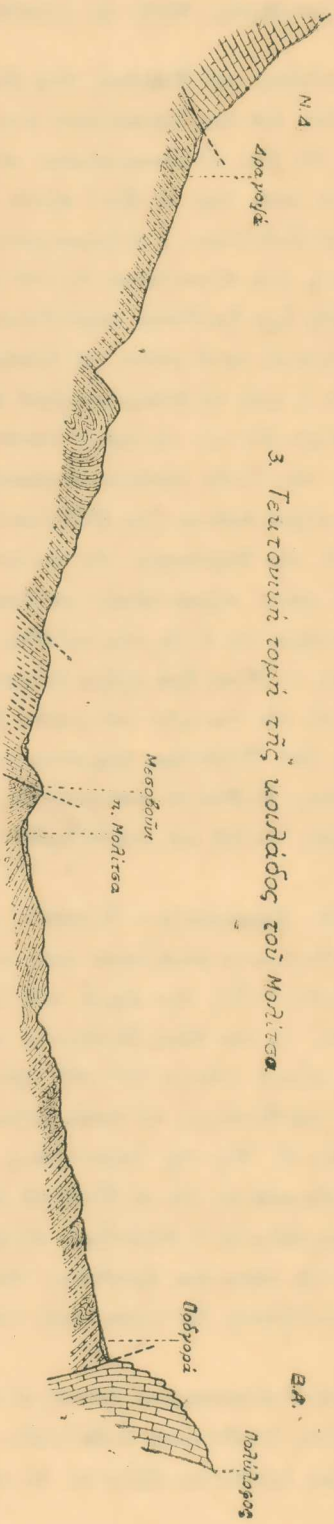
Πλὴν τούτου καὶ αἱ μικροτεχνικαὶ ἔρευναι, αἱ ὅποια ἐξετελέσθησαν εἰς τὴν ἐγγύς περιοχὴν τῆς ἐπιφανείας ἐπωθήσεως, ἐπιβεβαιοῦν πληρέστερον τὰ ἀνωτέρω.

Ἐκ τῶν ἀνωτέρω λεχθέντων ἐξάγεται τὸ γενικὸν συμπέρασμα ὅτι ἡ διάρρηξις

3. Τεττονική τομή της κοιλάδας του Μορίτσα

Κλίμαξ 1:10000

- Αε κρητιδιών
- Φλίενης
- Έρβιου
- Λιθόβου
- Μορίτσα



Ν.Α.

Αε κρητιδιών

Μορίτσα

η. Μορίτσα

Λιθόβου

Β.Α.

Μορίτσα

τοῦ σάγματος τῆς περιοχῆς ταύτης ἔλαβε χώραν κατόπιν πιέσεων προερχομένων ἐκ νοτιοδυτικῶν καὶ διευθυνομένων πρὸς τὰ βορειοανατολικά.

Μετὰ τὸν καθορισμὸν τῆς τεκτονικῆς δομῆς τῆς ἐντὸς τῆς κοιλάδος τοῦ Μολίτσα εὐρισκομένης λοφοσειρᾶς Σαμαραῶν-Μεσοβοῦνι θὰ διερευνησόμεν περαιτέρω, βάσει τῆς παρατιθεμένης τεκτονικῆς τομῆς, τὴν τεκτονικὴν σχέσιν τῆς μορφῆς ταύτης πρὸς τὰ ἀντίκλινα τῆς Λυκοστάνης καὶ Πολυλόφου, ἐνθα τὸ ἀντίκλινον τοῦ Πολυλόφου ἔχει μετακινήθῃ πρὸς τὰ νοτιοδυτικά. Κατόπιν τῆς κινήσεως ταύτης οἱ ἀρχαιότεροι ἀσβεστόλιθοι ἔχουν ἐπωθῆθῃ ἐπὶ τῶν στρωμάτων τοῦ Φλύσχου.

Τούναντίον ἐπὶ τῆς δυτικῆς πλευρᾶς τῆς κοιλάδος τοῦ Μολίτσα ἢ τῆς ἀνατολικῆς πτέρυγος τοῦ σάγματος τῆς Λυκοστάνης, ἐνθα τὰ στρώματα τοῦ Φλύσχου εἶναι λίαν ἀνεπτυγμένα, συναντῶμεν μικρὰς τεκτονικὰς τομάς, αἱ ὁποῖαι προδίδουν μετακίνησιν πρὸς δύο διαφόρους διευθύνσεις ἤτοι πρὸς νοτιοδυτικά καὶ βορειοανατολικά. Πρὸς τούτοις οἱ κρητιδικοὶ ἀσβεστόλιθοι τῆς Λυκοστάνης ἔχουν μετακινήθῃ πρὸς τὰ βορειοανατολικά.

Εἶναι φανερόν ὅτι ἡ γένεσις καὶ περαιτέρω ἐξέλιξις τῆς πτυχωσιγενοῦς λοφοσειρᾶς τῆς κοιλάδος τοῦ Μολίτσα εὐρίσκεται εἰς ἄμεσον σχέσιν πρὸς τεκτονικὰς κινήσεις τῶν ἀντικλινῶν Λυκοστάνης καὶ Πολυλόφου, αἵτινες κινήσεις δὲν παριστοῦν τοπικὸν τεκτονικὸν φαινόμενον ἀλλὰ ἀποτελοῦν μέρος τῶν κινήσεων ἐκείνων εἰς τὰς ὁποίας ὀφείλεται ἡ τεκτονικὴ δομὴ Ἡπείρου καὶ Ἀλβανίας.

Οὕτω κατόπιν τῆς σαβικῆς ὀρογενέσεως, ἣτις ἐνταῦθα ἐπέδρασεν εἰς τὸ χρονικὸν διάστημα μεταξὺ Βουρδιγαλίου καὶ Ἑλβετίου, ἐγεννήθησαν αἱ ΒΔ-ΝΑ διευθυνομένην πτυχώσεις τῆς Λυκοστάνης καὶ Πολυλόφου μετὰ τῆς μεταξὺ τούτων εὐρισκομένης λεκάνης τῆς κοιλάδος τοῦ Μολίτσα. Κατὰ τὴν Ἑλβετίον δὲ περίοδον ἐγένετο εἰς τὴν ἀνωτέρω περιοχὴν ὑπὸ τὴν μορφήν θαλασσίας αὐλακος ἢ διεῖσδυσις τῆς Ἑλβετίου θαλάσσης, ἣτις ἐπέτρεψε τὴν ἀσύμφωνον ἀπόθεσιν τῶν ἀνωτέρω στρωμάτων ἐπὶ τῶν ἀρχαιότερων τοιούτων. Μετὰ τὴν ἀπόθεσιν τῶν Ἑλβετίων στρωμάτων κατόπιν τῆς ἐπιδράσεως πιέσεων διευθυνομένων ἐκ βορειοανατολικῶν πρὸς τὰ νοτιοδυτικά, τὰ ἐντὸς τῆς λεκάνης ὑπάρχοντα Ἑλβέτια στρώματα πτυχωθέντα ἐσχημάτισαν τὴν ΒΔ-ΝΑ διευθυνομένην λοφοσειρὰν τοῦ Μεσοβοῦνι-Σαμαραῶν. Τέλος αἱ βραδύτερον ἐνταῦθα ἐπιδράσασαι ὀρογενετικαὶ κινήσεις, αἱ ὁποῖαι τὴν φορὰν ταύτην διηυθύνοντο οὐχὶ ἐκ βορειοανατολικῶν πρὸς τὰ νοτιοδυτικά ἀλλ' ἀντιθέτως ἐκ νοτιοδυτικῶν πρὸς τὰ βορειοανατολικά, προεκάλεσαν τὴν κατὰ μῆκος τοῦ ἄξονος τῆς πτυχώσεως Μεσοβοῦνι-Σαμαραῶν διάρρηξιν καὶ ἐπώθησιν τῆς νοτιοδυτικῆς πτέρυγος τοῦ σάγματος ἐπὶ τῆς βορειοανατολικῆς τοιαύτης.

Γεωλογική θέσις καὶ γένεσις τῶν πετρελαιοφόρων κοιτασμάτων τῆς περιοχῆς Δραγοψᾶς - Πολυλόφου.

Εἰς πολλὰ σημεῖα τῆς δυτικῶς τῶν Ἰωαννίνων εὐρισκομένης περιοχῆς παρατηροῦνται διαποτίσεις τῶν τριτογενῶν στρωμάτων ὑπὸ πετρελαίου, τὸ ὁποῖον ὀξειδούμενον μεταβάλλεται εἰς ἄσφαλτον. Τοιαῦται δὲ διαποτίσεις εἶναι αἱ τῶν Μπαουσῶν, Λάβδανης, Λαμπανίτσης καὶ Δραγοψᾶς - Πολυλόφου. Ἐκ τῶν ἐμφανίσεων τούτων ἰδιαιτέραν σημασίαν παρουσιάζουν αἱ συναντώμεναι εἰς τὴν περιοχὴν τῆς κοιλάδος Μολίτσα μεταξὺ τῶν χωρίων Πολυλόφου καὶ Δραγοψᾶς.

Αἱ πετρελαιοφόροι διαποτίσεις εἰς τὴν κοιλάδα τοῦ Μολίτσα περιορίζονται εἰς τοὺς λόφους Σαμαρᾶς - Σαρμανίτζα - Μεσοβουῖνι καὶ συνδέονται πρὸς τὰς ψαμμιτικὰς ἀποθέσεις τοῦ Ἑλβετίου.

Παρατηρεῖται δὲ συγκεκριμένως ὅτι αἱ πετρελαιοφόροι διαποτίσεις πρὸς τὴν βορειοδυτικὴν ἐπέκτασιν τοῦ λόφου Σαμαρᾶς εἶναι σπανιώτεραι, ἐνῶ πρὸς τὴν νοτιοανατολικὴν ἐντονώτεραι. Περαιτέρω δέ, πρὸς τὴν αὐτὴν πάντοτε διεύθυνσιν, γίνονται αὗται εἰς τὸν λόφον Σαρμανίτζα ἔντονοι, ἵνα βαθμηδὸν εἰς τὴν περιοχὴν Γκόλα καὶ τὴν ἀπαρχὴν τοῦ Μεσοβουῖνι ἔχωμεν καθολικὴν διαπότισιν τῶν ψαμμιτικῶν στρωμάτων.

Ἐκ τούτου ἐξάγεται ὅτι ἐνταῦθα δὲν πρόκειται περὶ καθολικῆς διαποτίσεως τῶν Ἑλβετίων ψαμμιτῶν, ὡς ἐν τῇ σχετικῇ βιβλιογραφίᾳ ἀναφέρεται, ἀλλὰ μόνον περὶ περιορισμένης τοιαύτης, ἥτις, συμφώνως πρὸς τὰς ἐκτελεσθεῖσας διανοίξεις φρεάτων μὲ μέγιστον βάθος 70,0 μ., γίνεται ἰσχυροτέρα πρὸς τὰς βαθυτέρας περιοχάς.

Ἐν ἀρχῇ τῆς ἀνωτέρω μελέτης ἐξητάσθη ἡ στρωματογραφικὴ σύστασις καὶ ἡ τεκτονικὴ δομὴ τῆς περιοχῆς Πολυλόφου - Δραγοψᾶς. Νῦν ἐν συνεχείᾳ θέλω διερευνῆσαι τὴν ὑπάρχουσαν σχέσιν μεταξὺ τῶν πετρελαιοφόρων ἐμφανίσεων καὶ τῆς στρωματογραφικῆς συστάσεως καὶ τεκτονικῆς δομῆς τῆς αὐτῆς περιοχῆς.

Ἐκ τῶν θεμελιωδῶν ἀρχῶν τῆς γεωλογίας τῶν πετρελαίων εἶναι γνωστὸν ὅτι ἡ συσσώρευσις πετρελαίου ἐξαρτᾶται ἀπὸ τὴν πετρογραφικὴν σύστασιν τῶν στρωμάτων καὶ τὴν τεκτονικὴν δομὴν αὐτῶν. Εἰς τὴν κοιλάδα τοῦ Μολίτσα ὑφίστανται ἀμφότεραι αἱ ἀνωτέρω προϋποθέσεις, καθ' ὅσον αἱ περιοχαὶ αὗται ἀποτελοῦνται ἀπὸ ἐναλλαγὴν ψαμμιτικῶν στρωμάτων καὶ ψαμμιτομαργαίικῶν τοιούτων καὶ ἀπὸ εὐνοϊκὴν τεκτονικὴν δομὴν. Παρὰ ταῦτα ὅμως αἱ ἐμφανίσεις τοῦ πετρελαίου παρουσιάζονται εἰς περιορισμένην ἔκτασιν καὶ εἶναι συνδεδεμένα πρὸς τινὰς θέσεις τῆς περιοχῆς τῆς ἐπιφανείας τῆς ἐπιωθήσεως. Συνδέεται δὲ ἡ παρουσία τούτων πρὸς τεκτονικὰ φαινόμενα, τὰ ὁποῖα ἐπέδρασαν ἐνταῦθα κατὰ τὴν μεταμειοκαινικὴν περίοδον.

Μετὰ τοῦτο γεννᾶται τὸ ἕτερον ἐρώτημα, ὅπερ ἀφορᾷ εἰς τὴν καταγωγὴν τῶν ὀρυκτῶν ἐλαίων τῆς περιοχῆς ταύτης καὶ εἰδικώτερον, ποῖον πρέπει νὰ θεωρηθῇ τὸ

μητρικόν στρώμα ἐκ τοῦ ὁποίου ταῦτα μετηνάστευσαν πρὸς ὑψηλότερας περιοχάς. Ὡς μητρικόν στρώμα τῶν ἀνωτέρω ὀρυκτῶν ἐλαίων δύνανται νὰ θεωρηθῶν τὰ προελβέτια ἢ τὰ ἐλβέτια στρώματα.

Ἐὰν τὸ μητρικόν στρώμα τῶν ὀρυκτῶν ἐλαίων τῆς περιοχῆς Δραγοψᾶς-Πολυλόφου ἦσαν τὰ προελβέτια στρώματα, τότε ἔπρεπε κατόπιν τῆς ἐπιδράσεως τῶν ὀρογενετικῶν κινήσεων τῆς σαβιχῆς φάσεως, τῆς γενέσεως καὶ βραδύτερον τῆς πολλαπλῆς διαρρήξεως τῶν σαγμάτων τοῦ Πολυλόφου καὶ Λυκοστάνης νὰ παρουσιάζεται ἐντὸς τῶν στρωμάτων τούτων κατὰ μῆκος τῶν γραμμῶν διαρρήξεως ἄνοδος πετρελαίου καὶ πολλαπλῆ διαπότισις αὐτῶν. Τοιοῦτόν τι ὅμως δὲν παρουσιάζεται οὐδαμῶ ἐνταῦθα. Κατὰ συνέπειαν τὸ πετρέλαιον τῆς Δραγοψᾶς-Πολυλόφου δὲν κατάγεται ἀπὸ τὰ προελβέτια στρώματα.

Μετὰ τὰ ἀνωτέρω πρέπει νὰ δεχθῶμεν ὅτι τὸ μητρικόν στρώμα τῶν πετρελαίων τῆς περιοχῆς ταύτης εἶναι τὰ ἐλβέτια στρώματα. Κατὰ τὴν ἀπόθεσιν τῶν ἀνωτέρω παρακτιῶν ψαμμιτικῶν στρωμάτων τοῦ ἐλβετίου ἐσχηματίσθησαν κατὰ τόπους πετρελαιοφόροι συγκεντρώσεις κατόπιν ὁμαδικοῦ θανάτου πλουσίας μικροπανίδος.

Βραδύτερον αἱ μετὰ τὴν ἀπόθεσιν τῶν λειψάνων τούτων ἐπιδράσασαι ἐνταῦθα ἔντονοι ὀρογενετικαὶ κινήσεις, αἵτινες προεκάλεσαν τὴν γένεσιν τῆς πτυχώσεως Σαμαρᾶς-Μεσοβοῦνι, συνέβαλον κατόπιν τῆς ἐκθλίψεως τῆς ἐν λεπτοτάτῳ διαμερισμῷ εὐρισκομένης μάζης τοῦ πετρελαίου εἰς τὴν μετανάστευσιν αὐτοῦ πρὸς ὑψηλότερας περιοχάς καὶ εἰς τὴν μερικὴν διαπότισιν τῶν ψαμμιτικῶν στρωμάτων.

Τὰ ἀνωτέρω ἀναφερθέντα εὐρίσκονται εἰς φαινομενικὴν ἀντίθεσιν πρὸς τὸ ἐνταῦθα πιστοποιούμενον γεγονός, ὅπερ καὶ ὑπὸ τοῦ Nowack¹³ (σελ. 998) διὰ τὴν Ἀλβανίαν ἀναφέρεται, συμφώνως πρὸς τὸ ὅποιον παρουσιάζονται διαποτίσεις μικρᾶς ὁμως σημασίας καὶ ἐντὸς τῶν στρωμάτων τοῦ Φλύσχου. Τοῦτο ὀφείλεται εἰς τὴν παλαιογεωγραφικὴν εἰκόνα τῆς ἀποθέσεως τῶν στρωμάτων τοῦ Φλύσχου. Κατὰ τὴν περίοδον ἐκείνην ἐπεκράτει ἐκτεταμένη ἀβαθῆς θάλασσα, εἰς ὠρισμένας δὲ θέσεις τοπικῶς καθίστατο δυνατὸς ὁ σχηματισμὸς τοιούτων ἀποθέσεων ὀρυκτῶν ἐλαίων μικρᾶς πάντοτε σημασίας.

ZUSAMMENFASSUNG

Der Verfasser dieses Aufsatzes behandelt hier, auf Grund der Arbeiten von Philippson, Renz, Dalloni und Niculescu, die Schichtenzusammensetzung des Polylophos-Dragopsaareals. Weiter untersucht er den tektonischen Bau des erdölführenden Gebiets der Molitzmulde und zeigt, dass hier verschiedenartige orogene Bewegungen, die nicht dieselbe Vergenz zeigten, eingewirkt haben. Was die Erdöllagerstätte der ergeben

Molitzamulde anbetrifft, hat sich durch diese Untersuchungen festgestellt, dass ihre Mutterschichten die Helvetsandsteine sind¹.

ΒΙΒΛΙΟΓΡΑΦΙΑ

1. ABDALIAN S. — L'Épire méridionale et ses gisements pétrolifères. Deuxième édition. Paris 1936.
2. DALLONI M. — Contribution à l'étude des terrains tertiaires de la Thessalie et de l'Épire. *Bull. de la Soc. géol. de France*. Quatr. série. tom. XXIII. Paris 1923. p. 284 - 294.
3. DOLLFUS G. — Faune malacologique du Miocène supérieur de Janina en Épire. *Bull. de la Soc. géol. de France*. Quatr. série tom. XXII. Paris 1922. p. 101 - 123.
4. ΓΕΩΡΓΑΛΑΣ Γ. — Αί ἐν Ἡπειρῷ ἐμφανίσεις ὀρυκτῶν ὑδρογονανθράκων καὶ αἱ ἐπ' αὐτῶν ἐρευνητικαὶ ἐργασίαι. *Δημοσιεύματα τοῦ Γεωλογικοῦ Γραφείου τοῦ Ὑπουργείου Ἐθν. Οἰκονομίας* Ἀριθ. 6. Ἀθήναι 1922, σελ. 1 - 29.
GEORGALAS G. — Sur les apparitions des hydrocarbures en Épire et les travaux des recherches relatifs. *Publications du bureau géologique* N° 6. Athènes 1922 p. 1-19.
5. ΓΕΩΡΓΑΛΑΣ Γ. — Ὑπάρχουν πετρέλαια ἐν Ἑλλάδι; Ἀνάτυπον ἐκ τῶν *Χημικῶν Χρονικῶν*. Ἀθήναι 1937. Σελ. 1 - 72.
6. KTENAS C. — Sur la zone hydrocarbonnée de la Grèce occidentale. *Compt. rend. de l'Acad. d. sciences*, 170, Paris 1920, p. 737 - 739.
7. NICULESCU C. — Contributiuni la geologia epirului (Districtul Janina). *Extras din «Dări de seamă ale sendintelor Institutului Geologic»*. Vol. V. Bucuresti 1913. p. 1 - 10.
8. NICULESCU C. — Note sur la présence du Miocène dans la vallée du Vojusa (Albanie méridionale). *Bull. de la sect. scientif. de l'Acad. Roumaine*. III^{me} année, N° 9. Bucarest 1915. p. 307 - 310.
9. NICULESCU C. — Note sur l'Helvétien de la dépression de Grevena (Macédoine du Sud - Ouest). *Bull. de la sect. scientif. de l'Acad. Roumaine*. III^{me} année. N° 9. Bucarest 1915. p. 310 - 315.
10. NICULESCU C. — Asupra geologiei sistemului catenelor ionice din Epirul de sud. *Inst. geol. al României*. Vol. VII (1915 - 1916). Bucuresti 1917. p. 432 - 460.
11. NICULESCU C. — Sur la géologie de la haute vallée du Kalamas (Épire méridionale, Grèce). — ΝΙΚΟΛΕΣΚΟΥ Κ. — Περὶ τῆς γεωλογικῆς κατασκευῆς τῆς ἄνω κοιλάδος τοῦ Καλαμᾶ (Μεσημβρινή Ἡπειρος). Ἐπιστημονικὴ Ἐπετηρὶς Πανεπιστημίου Θεσσαλονίκης, ἀριθ. 11. Θεσσαλονίκη 1937. σελ. 1 - 71.
12. NOWACK E. — Beiträge zur Geologie von Albanien. *Neues Jahrbuch für Min. Geol. und Paläontologie*. Sonderband I. Stuttgart 1926.
13. NOWACK E. — Die bisherigen Ergebnisse der Erdölbohrungen in Albanien. *Petroleum*. Bd. XXVI. N° 40. Berlin - Wien 1930. S. 995 - 998.
14. PHILIPPSON A. — Zur Geologie des Pindos - Gebirges. Separat - Abdruck aus den

¹ ANMERKUNG: Diese Arbeit wird demnächst ausführlich in der Zeitschrift «Annales géologiques des pays Helleniques» erscheinen.

- Sitzungsberichten der Niederrhein. Gesell. für Natur- und Heilkunde zu Bonn. Bonn 1895. S. 1-9.
15. RENZ C. — Beiträge zur Geologie der Küstenregion von Epirus gegenüber der Insel Korfu. Verhandl. der Naturforschenden Gesell. in Basel. Bd. XXXVI. Basel 1925. S. 163 - 199.
16. RENZ C. — Die Tektonik der griechischen Gebirge. *Abhandl. d. Akad. d. Wissenschaften zu Athen*. Bd. 8, Athen 1940.

ΑΝΑΚΟΙΝΩΣΕΙΣ ΠΡΟΣΕΔΡΟΥ ΜΕΛΟΥΣ

ΘΕΡΑΠΕΥΤΙΚΗ. — Ἡ ἀντιγονικὴ μεταλλαγή πιθανὴ αἰτία τῶν ὑποτροπῶν, ἰδίᾳ τοῦ Μελιταίου καὶ τὰ ἐκ ταύτης ἐνδιαφέροντα θεωρητικὰ καὶ πρακτικὰ συμπεράσματα, ὑπὸ Ἑμμ. Μανουσάκη καὶ Ἰω. Λογοθετοπούλου*.

Τὰ πειράματα τῶν ὁποίων ἀνακοινῶνται ἀπόψε τὰ πορίσματα ἤρξαντο τῷ 1934.

Μετέσχον διαδοχικῶς εἰς τὴν διεξαγωγὴν αὐτῶν οἱ μαθηταὶ μου ἀείμνηστος ἰατρός Κλειδωνᾶς, ὁ νῦν ἀρχίατρος Παπαδάκης, οἱ ἰατροὶ Ἀθανασίου, Παναγιωτόπουλος, Μπρεδάκης καὶ Λογοθετόπουλος. Εἶναι ἄξιοι πολλῶν εὐχαριστιῶν οἱ συνάδελφοι οὗτοι διὰ τὴν ἀφοσίωσιν, ἣν ἐπέδειξαν εἰς τὴν μελέτην νόσου, ἣτις χεϊμάζει δεινῶς τοὺς ἀγροτικούς πληθυσμούς εἰς πολλὰ διαμερίσματα τῆς χώρας μας.

Τὸ πρῶτον πρόβλημα, ὅπερ μᾶς ἀπασχόλησεν, ἦτο ὁ καθορισμὸς τῶν αἰτίων τῶν ἐπαναληπτικῶν ὑποτροπῶν τοῦ μελιταίου. Τὴν λύσιν τοῦ προβλήματος μᾶς ἔδωσεν, ἐν προκειμένῳ, ὁ πειραματικὸς ἐνοφθαλμισμὸς τῶν μελιτοκόκκων ἐκάστου κύματος ἐπὶ ζῶων, καὶ ἡ συγκριτικὴ βιολογικὴ μελέτη τῶν ἀντισωμάτων, ἅτινα παρήγοντο ὑπ' αὐτῶν. Οὕτω διεπιστώσαμεν, διὰ πολλῶν πειραμάτων, ὅτι ἡ συγκολλητίνη, ἡ παραχθεῖσα μὲ τὸν μελιτόκοκκον τοῦ πρώτου κύματος, ὅπερ διήλθεν ἀσθενῆς μας κατὰ τὸν Ὀκτώβριον τοῦ 1946, συνεκόλλα ἐξ ἴσου καλῶς καὶ τὸ μικρόβιον δι' οὗ παρήχθη καὶ τὰ ἄλλα στελέχη τοῦ ἐργαστηρίου. Ἀντιθέτως ἡ συγκολλητίνη, ἡ παραγομένη ἐπὶ ἄλλων, βεβαίως, ζῶων διὰ τοῦ μελιτοκόκκου τοῦ ἐπομένου κύματος, δὲν συνεκόλλα τὸ μικρόβιον δι' οὗ παρήχθη, ἐνῶ ὅλα τὰ ἄλλα στελέχη μελιτοκόκκων τῆς συλλογῆς τοῦ ἐργαστηρίου συνεκολλῶντο ὑπ' αὐτῆς. Ὅθεν ἐκ τῆς πιστοποιήσεως τῆς πρώτης ταύτης διαφορᾶς προκύπτει ὅτι ὁ μελιτόκοκκος τοῦ δευτέρου κύματος δὲν ἦτο ὁ ἴδιος μὲ ἐκεῖνον τοῦ πρώτου κύματος.

Διὰ δευτέρας σειρᾶς πειραμάτων μὲ τὸν μελιτόκοκκον τοῦ πρώτου κύματος

* EMM. MANOUSAKIS, ET J. LOGOTHÉTOPOULOS, Un phénomène de mutation et ses rapports avec les rechutes dans la fièvre de Malte.