

γεννήσεώς των οί κύνες ἐμφανίζονται ὡς ποικιλόθερμα, διότι ἀπομακρυνόμενοι τῆς μητρὸς των δὲν εἶναι ἱκανοὶ ν' ἀντέχωσιν εἰς τὴν ψύξιν καὶ νὰ διατηρῶσι σταθερὰν τὴν θερμοκρασίαν των, ὥστε αὕτη ἐμφανίζει πολὺ μεγάλας πτώσεις, ἰδίως κατὰ τὰς πρώτας 3-4 ἡμέρας. Κατόπιν ὅμως ἡ πτώσις τῆς θερμοκρασίας τοῦ σώματος τῶν κυνῶν γίνεται βαθμηδὸν μικροτέρα, μέχρι τῆς 11^{ης} ἢ 12^{ης} ἡμέρας, ὅτε εἶναι καταφανὴς ἡ ἐναρξίς τῆς λειτουργίας τοῦ διαρρυθμιστικοῦ τῆς θερμοτήτος μηχανισμοῦ, διότι ἀπὸ τῆς ἡλικίας ταύτης οὐδεμία ἐκ τεχνητῆς ψύξεως κατάπτωσις τῆς θερμοκρασίας τοῦ σώματος παρατηρεῖται, πλὴν τῶν κανονικῶν διακυμάνσεων ταύτης.

Εἰς τὸ αὐτὸ ἀποτέλεσμα ἐφθάσαμεν καὶ διὰ τῆς τεχνητῆς θερμάνσεως τῶν ζώων, δι' ἧς προκαλοῦμεν τὴν ἐκ θερμοτήτος ταχύπνοιαν. Καὶ διὰ τῆς μεθόδου ταύτης εὐρέθη ὅτι κανονικὴ ταχύπνοια παράγεται ἀπὸ τῆς 11^{ης} ἢ 12^{ης} ἡμέρας. Ἐκ τούτων ἀποδεικνύεται ὅτι κατὰ τὸν χρόνον τοῦτον ἄρχεται ἡ διαρρυθμιστικὴ λειτουργία τῶν κέντρων τῆς θερμοτήτος.

RÉSUMÉ

Les chiens nouveaux nés se présentent pendant les premiers jours comme poikilothermes. Eloignés de leur mère, ils ne sont pas capables de lutter contre le froid. Même à une température extérieure constante de 15° C., la température des animaux baisse rapidement de 10°-20°. Après le 3-4^e jour l'organisme montre une résistance plus grande à l'abaissement de la température extérieure. Mais *c'est l'11^e où le 12^e jour que le mécanisme régulateur thermique entre en jeu*, les petits animaux ne se refroidissant plus à la température extérieure de 15° C.

Au même résultat nous sommes arrivés aussi par la voie contraire, en examinant la lutte de l'organisme contre l'excès de chaleur, qui chez le chien se fait par la polypnée thermique. Chez les nouveaux nés surchauffés dans une étuve à 40°-45° C., la température du corps pendant les premiers jours s'élève très rapidement, le mécanisme de la polypnée ne fonctionnant pas encore et la lutte de l'organisme étant incomplète. On remarque seulement une petite accélération des mouvements respiratoires qui deviennent irréguliers, mais la vraie polypnée thermique ne paraît que l'11^e ou 12^e jour.

ΑΝΑΚΟΙΝΩΣΕΙΣ ΜΗ ΜΕΛΩΝ

ΠΑΘΟΛΟΓΙΑ.— Περὶ μιᾶς νέας μορφῆς χρονίας ἀδενίτιδος διαπνύσκομένης καὶ ὀφειλομένης εἰς ἄγνωστον διηθητὸν ἰόν, ὑπὸ Μιχ. Πετρετάκη*. Ἀνεκοινώθη ὑπὸ κ. Γ. Φωκᾶ.

Ὁ κ. Πετρετάκης ἐξετάζει μίαν ἄρρωστον ἢ ὁποία παρουσιάζει μίαν ὑποξείαν ἀδενίτιδα, ἣτις διαπύσκειται ἐντὸς 2—6 μηνῶν. Τὸ πύον εἶναι στεῖρον. Ὁ καθεὶς

* M. PEIETAKIS.—Sur un travail relatif à une maladie qui n'est pas encore décrite.

ἤθελε νομίσει ὅτι πρόκειται περὶ φυματώσεως, ἀλλ' ὁ κ. Πετζετάκης, λαμβάνων ὑπ' ὄψει τὸν πυρετὸν καὶ ἐξάνθημα ὕπερ παρουσίασεν ἢ ἀσθενῆς ἐν δεδομένη στιγμῇ, ἐξετάζει λεπτομερῶς τὸ πρᾶγμα.

Ἄφ' οὗ ἀπέκλεισε τὰς λοιμώδεις παθήσεις ἐξ ἀεροβίων καὶ ἀναεροβίων μικροβίων, τὰς μυκητιάσεις, τὴν σφιλιδία, τὰς σπειροχαιτώσεις, τὴν τουλαρεμίαν καὶ τὴν φυματίωσιν ὡς καὶ τὰς ἐκ διηθητοῦ τοῦ νόσου καὶ ἰδίᾳ τὴν νόσον τῶν Nicolas καὶ Favre (ἀντίδρασις Frei ἀρνητικῆ), ἔλαβε τὴν ἰδέαν νὰ μελετήσῃ τὸ πύον ἢ τὸν διὰ βιοψίας ληφθέντα ἀδένᾳ, αὐτούσια ἢ κατόπιν διηθήσεως ἐπὶ τοῦ ἰνδοχοίρου.

Γενικῶς παράγει διὰ τῆς ἐνέσεως, ὑποδορείου ἢ ἐνδοπεριτοναϊκῆς, μετὰ 10 - 15 ἡμέρας τοπικῶς εἰς τὸ σημεῖον ταύτης, διόγκωσιν τῶν ἀντιστοίχων λυμφατικῶν ἀδένων καὶ εἶτα τῶν τραχεοβρογχικῶν, μεσεντερίων ἢ ἄλλων ἐνίοτε μεγάλου μεγέθους μέχρι φασιόλου ὡς βλέπετε εἰς τὰ παρουσιαζόμενα ἀνατομοπαθολογικὰ παρασκευάσματα. Συγχρόνως παρατηροῦνται ἀλλοιώσεις τοῦ πνεύμονος, ἐξιδρωματικαὶ ἢ παραγωγικαί, ὡς ἐπίσης καὶ ὑπερτροφία τοῦ σπληνὸς μετὰ διογκώσεως τοῦ λευκοῦ αὐτοῦ πολφου. Αἱ ἀλλοιώσεις αὗται ἀναπαράγονται διαδοχικῶς δι' ἐνέσεως τοῦ προϊόντος τοῦ λειοτριβήματος τῶν ἀδένων τούτων εἰς ἕτερα πειραματόζωα, γίνεται δ' ἐπίσης λεπτομερῆς ἔρευνα ἀνατομοπαθολογικῆ. Τινὰ ζῶα θνήσκουσι μετὰ 2-3 μῆνας ἐν ᾧ ἕτερα ἐπιζῶσι.

Αἱ λεπτομέρειαι ἔχουσιν ὡς κατωτέρω, συμφώνως ταῖς ἐρεύναις τοῦ κ. Πετζετάκη:

ΠΕΙΡΑΜΑΤΙΚΑΙ ΕΡΕΥΝΑΙ ΕΠΙ ΤΟΥ ΙΝΔΟΧΟΙΡΟΥ

Δεξιὸν ὑπερτοχίλιον γάγγλιον. — Τὸ διὰ τῆς παρακεντήσεως τοῦ λεμφαδένος τούτου ληφθὲν ἰξῶδες πύον, τὴν 17 Φεβρουαρίου, ἐνίεται ἐνδοπεριτοναϊκῶς εἰς 3 ἰνδοχοίρους. Τὰ πειραματόζωα, θυσιασθέντα διαδοχικῶς μετὰ 1 μῆνα, 40 καὶ 45 ἡμέρας, παρουσιάζουσιν ἐπακρῶς τὰς αὐτὰς ἀλλοιώσεις, ἧτοι: 1^{ον} Ὑπερτροφίαν τῶν βουβωνικῶν καὶ μασχαλιαίων ἀδένων, τῶν μεσεντερίων ὡς καὶ δύο ἀμφοτέρωθεν τραχεοβρογχικῶν τοιούτων. Τὸ μέγεθος ποικίλλει ἀπὸ μεγέθους μικρᾶς φακῆς μέχρι πίσσου ἢ μέχρι φασιόλου μεγάλου. 2^{ον} Ὑπερτροφίαν μικρὰν τοῦ σπληνὸς καὶ 3^{ον} Πνευμονικὴν ὑπεραίμωσιν μετὰ μικρῶν αἱμορραγιῶν καὶ τινων μικρῶν ὀξιδίων ἐν εἴδει φυματίων ἐπὶ τῆς ἐξωτερικῆς αὐτῶν ἐπιφανείας.

Ἀνατομοπαθολογικαὶ ἐξετάσεις. — Οἱ ἀδένες παρουσιάζουσιν σημαντικὴν διόγκωσιν τῶν λεμφικῶν αὐτῶν ὀξιδίων, μετ' ἀποπτώσεως τῶν κυττάρων τῶν λεμφικῶν κόλπων καὶ ὑπεραιμίας. Παρατηρεῖται ἐνίοτε καταστροφή τῶν κέντρων τῶν λεμφικῶν ὀξιδίων, ἐν εἴδει νεκρώσεως, ὡς καὶ ἀνάπτυξις ἰνώδους συνεκτικοῦ ἰστοῦ μεταξύ αὐτῶν. Παρουσιάζεται οὕτως ὁ ὅλος ἀδὴν ὑπὸ μορφήν κυψελιδώδη.

Ὁ σπλήν παρουσιάζει ὑπερτροφίαν τοῦ λευκοῦ αὐτοῦ πολφου. Παρατηρεῖται

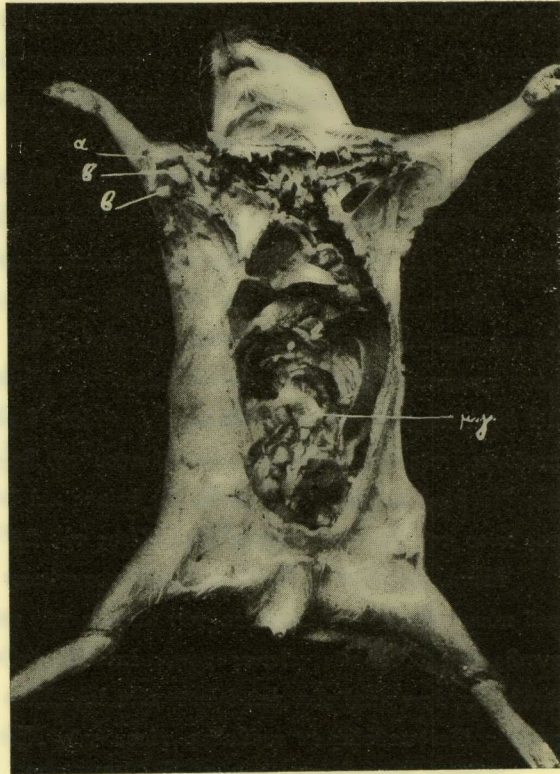
ἐκτὸς τῆς ὑπερτροφίας τῶν Μαλπιγιανῶν σωματίων, καὶ ὑπεραιμία τοῦ ἐρυθροῦ πολφοῦ, μετὰ τινων αἱμορραγιῶν. Οἱ πνεύμονες παρουσιάζουσι σημαντικὰς ἀγγειακὰς ἀλλοιώσεις, συνισταμένας εἰς πάχυνσιν τῆς μυϊκῆς στοιβάδος ἐνίοτε καὶ διόγκωσιν ἰδίᾳ τοῦ ἐνδοθηλίου αὐτῶν. Παρατηροῦνται αἱμορραγίαι, ἐνδοβρογχίτις, περιβρογχίτις, διηθηθεῖσαι λυμφοκυτταρικαὶ περι-αγγειακαί, μετὰ σχηματισμῶν καθ' ἐστίας ἐν εἴδει φυματίων, ὧν τινα μάλιστα παρουσιάζουσι καὶ κεντρικὴν πωσ νέκρωσιν, ἄνευ παρουσίας οὐδαμοῦ γιγαντοκυττάρων. Παρατηρεῖται κυψελιδικὸς κατάρρους καὶ ἐν συνόψει ἀλλοιώσεις παραγωγικαὶ καὶ ἐξιδρωματικαί.

Οἱ νεφροὶ παρουσιάζουσιν ὑπεραίμωσιν ὡς καὶ τὸ ἥπαρ καὶ ὁ θυρεοειδῆς ἀδὴν, ἐνῶ τὰ ἐπινεφρίδια ἐνίοτε παρουσιάζουσι ὑπερτροφίαν σημαντικὴν τῆς φλοιώδους αὐτῶν οὐσίας (σπογγιοκύτταρα) καὶ αἱμορραγίας τῆς στηλιδωτῆς ζώνης.

ΑΝΑΠΑΡΑΓΩΓΗ ΔΙΑΔΟΧΙΚΗ
ΔΙ' ΕΠΑΝΕΜΒΟΛΙΑΣΜΩΝ
ΕΠΙ ΤΩΝ ΠΕΙΡΑΜΑΤΟΖΩΩΝ

Κατὰ τοὺς ἐπανεμβολιασμοὺς διὰ λειοτριβήματος ἀδένων καὶ σπληνὸς ἰνδοχοίρων μολυθέντων ἀρχικῶς διὰ τοῦ πύου τοῦ ἀδένος, ἀναπαράγομεν, διαδοχικῶς εἰς σειρὰν, τὰς αὐτὰς ὡς ἄνω ἀνατομοπαθολογικὰς ἀλλοιώσεις ἐπὶ τοῦ ἰνδοχοίρου μὲ μόνην τὴν διαφορὰν ὅτι αἱ πνευμονικαὶ ἀλλοιώσεις γίνονται ἐπὶ μᾶλλον καὶ μᾶλλον παραγωγικαί.

Εἰρήσθω ὅτι τὰ αὐτὰ ἀποτελέσματα ἔχομεν καὶ ἐν περιπτώσει καθ' ἣν τὸ λοιμογόνον ὕλικόν ἐνεθῆ, οὐχὶ διὰ τῆς ἐνδοπεριτοναϊκῆς, ἀλλὰ διὰ τῆς ὑποδορείου ὕδου. Ἐν τοιαύτῃ περιπτώσει διογκοῦνται, τὸ πρῶτον, τὰ ἀντίστοιχα τῶ σημείω τῆς ἐνέσεως λεμφικὰ γάγγλια (5-10 ἡμέρας) καὶ ὀψιαιτέρον παρατηρεῖται ἡ διόγκωσις καὶ ἄλλων λεμφαδένων.



Πειραματικὴ ἀναπαράγωγη ἐπὶ τοῦ ἰνδοχοίρου.

α = τοπικὸν γραμμοειδὲς ἔλκος κατὰ τὸ σημεῖον τῆς ἐνέσεως.

β, γ = γάγγλια μασχαλιαία.

μ, γ = ἐξαιρετικὴ διόγκωσις μεσεντερίου γαγγλίου.

Σημειωτέον ὅτι οὐδέποτε παρατηρεῖται ἀπόστημα κατὰ τὸ μέρος τῆς ἐνέσεως, ἀλλ' ἐνίοτε νανογραμμοειδῆς καὶ κατὰ βάθος ἐξέλκωσις ἐν εἴδει τοπικῆς νεκρώσεως τῶν κατὰ βάθος ἰσθῶν ὁρατὴ ἓνα μῆνα μετὰ τὴν ἔνεσιν.

Αἱ ἄνω ἐπὶ τῶν πειραματοζῶων περιγραφεῖσαι ἀνατομοπαθολογικαὶ ἀλλοιώσεις φθάνουσι τὸ μέγιστον αὐτῶν περὶ τὴν 25-35 ἡμέραν, ὀψιαιότερον δὲ τὰ γάγγλια φαίνονται σμικρυνόμενα. Τινὰ ζῶα θνήσκουσι περὶ τὸν 3^{ον} ἢ 4^{ον} μῆνα μετὰ τὸν ἐμβολιασμόν. Κατὰ τὴν νεκροψίαν τούτων παρατηροῦνται αἱ αὐταὶ ἀλλοιώσεις καὶ συχνάκις λιπώδης ἐκφύλισις τῶν ἥπατικῶν κυττάρων μετὰ τινων μικρῶν λεμφοκυτταρικῶν διηθήσεων μεταξὺ τῶν ἥπατικῶν λοβίων.

Ὅπως δὴποτε, δεόν νὰ σημειώσωμεν ὅτι διὰ τῶν ἐπανεμβολιασμῶν, καὶ μετὰ τὸν 6^{ον} τοιοῦτον, φαίνεται ὅτι ἡ μολυσματικότης τοῦ ἰοῦ ἐλαττοῦται καὶ ἡ διήθησις τῶν ἀδένων ὡς καὶ αἱ λοιπαὶ ἀλλοιώσεις εἶναι καταφανῶς μικρότεραι.

Πειράματα διὰ προϊόντων διηθήσεως. — Τὸ προῖον τῆς λειοτριβήσεως τοῦ ἀδένοσ ὡς καὶ τοῦ πύου ἐνιέμενον κατόπιν διηθήσεως διὰ φίλτρον L_2 καὶ L_3 , εἰς ἐπανεπιημμένα πειράματα ἐπὶ ἰνδοχοίρων, ἔδωσαν τὰς αὐτὰς ἀνατομοπαθολογικὰς ἀλλοιώσεις. Τὰ αὐτὰ πειραματικὰ ἀποτελέσματα, κατόπιν διηθήσεως, ἔσχομεν ἐπίσης καὶ διὰ τοῦ προϊόντος τῆς λειοτριβήσεως καὶ τοῦ πύου τοῦ δεξιοῦ μασχαλιαίου ἀδένοσ ἀφαιρεθέντος διὰ βιοψίας τὴν 6^{ην} Μαρτίου ὡς ἐπίσης καὶ διὰ τοῦ διὰ παρακεντήσεως ληφθέντος πύου τοῦ ἀριστεροῦ μασχαλιαίου ἀδένοσ τὴν 26^{ην} Μαΐου.

Μετὰ ταῦτα, ὁ κ. Πετζετάκης, παρεσκεύασεν ἀντίγονον εἴτε ἐκ τῶν ἀδένων καὶ τοῦ πύου τῆς ἀσθενοῦς εἴτε ἐκ τῶν ἀδένων τῶν πειραματοζῶων, καὶ ἐξετέλεσε δερμοαντιδράσεις δι' αὐτῶν αἵτινες μόνον ἐπὶ τῆς ἀσθενοῦς ἀπέβησαν θετικαί, ἐνῶ αὐταὶ ἀπέβησαν ἀρνητικαὶ εἴτε ἐπὶ ὑγιῶν εἴτε ἐπὶ ἄλλων ἀσθενῶν παρουσιαζόντων διαφόρου φύσεως ἀδενοπαθείας ἐκ συφίλιδος, νόσου τῶν Nicolas-Favre καὶ φυματιώσεως.

Τρόπος παρασκευῆς ἀντιγόνου. — Τὸ προῖον τῆς λειοτριβήσεως τοῦ διὰ βιοψίας ἐξαχθέντος ἀδένοσ εἰς ὃ προσθέτομεν καὶ ποσότητα τοῦ πύου ἐκ τοῦ αὐτοῦ ἀδένοσ, θερμαίνεται εἰς 55° ἐπὶ ἡμίσειαν ὥραν, τρις κατὰ 24ωρον. Διαλύομεν εἴτα τοῦτο εἰς δεκαπλάσιον ὄγκον ἰσοτονικῆς διαλύσεως χλωριούχου νατρίου. Ἐκ τῆς διαλύσεως ταύτης $1/2$ ἢ καὶ 1 κ. ἐκ. ἐνίεται ἐνδοδερμικῶς εἰς τὴν ἐξω ἐπιφάνειαν τοῦ βραχίονος τῆς ἀσθενοῦς ἡμῶν. Μετὰ 36 ὥρας παρατηρεῖται κατὰ τὸ σημεῖον τῆς ἐνέσεως βλατὶς ἣτις φθάνει τὸ μέγιστον αὐτῆς τὴν 4-5 ἡμέραν μετὰ ἄλλω κυκλικῆς ἐρυθρᾶς πέριξ αὐτῆς διαμέτρου 4 ἐκ. μ. Διὰ τῆς ψηλαφήσεως ἀντιλαμβάνεται τις σημαντικὴν ὑποδύρειον διήθησιν ἀρκετὰ σκληρὰν κατὰ τὸ μέρος τοῦτο. Ἡ ἀντίδρασις αὕτη διατηρεῖ τὴν ἔντασιν αὐτῆς μέχρι τῆς 6^{ης} ἡμέρας, μεθ' ὃ ὑποχωρεῖ βαθιμῆδόν καὶ ἐξαφανίζεται τελείως περὶ τὴν 15^{ην} ἡμέραν.

Τὸ αὐτὸ ἀντιγόνον ἐνιέμενον ἐνδοδερμικῶς εἰς 5 ὑγιεῖ ἄτομα, οὐδεμίαν τοπικὴν

ἀντίδρασιν ἔδωκε. Ἐπίσης ἐπὶ τριῶν περιπτώσεων φυματιώδους ἀδενίτιδος, 5 περιπτώσεων πνευμονικῆς φυματίσεως καὶ 4 περιπτώσεων ἐλονοσίας, ἡ ἀντίδρασις ὑπῆρξεν ἀρνητικῆ.

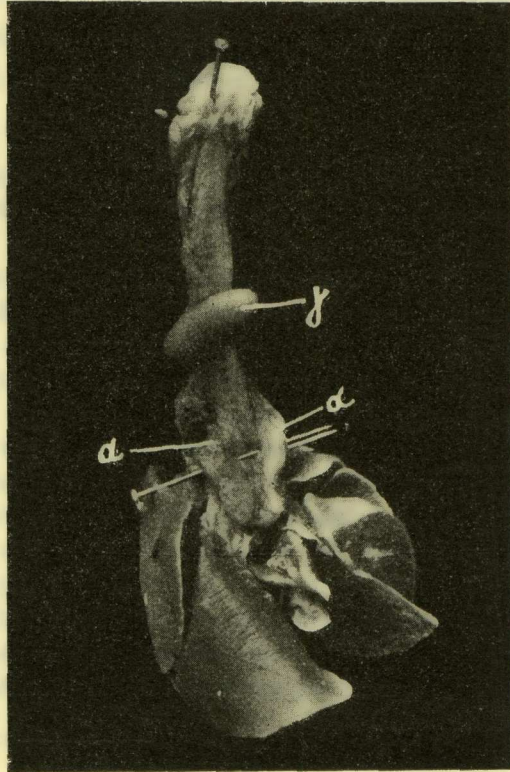
Τέλος ἡ ἀντίδρασις ὑπῆρξε τελείως ἀρνητικῆ ἐπὶ τῶν ἐπομένων ἀσθενῶν τοῦ Νοσοκομείου Συγγροῦ: τοὔτέστιν, ἐπὶ τριῶν περιπτώσεων νόσου τῶν Nicolas-Favre, ἐπὶ δύο περιπτώσεων πρωτοπαθοῦς συφιλιδικῆς ἀδενίτιδος δύο βουβῶνων, μαλακοῦ ἔλκου, δύο περιπτώσεων κληρονομικῆς συφιλίτιδος, τριῶν ἐπικτήτων συφιλίτιδων, μιᾶς βλενορροίας καὶ μιᾶς περιπτώσεως ἀδενολιποματώσεως.

Ἄτερον ἀντιγόγον παρασκευασθὲν διὰ τοῦ πύου καὶ μόνον ἐτέρου ἀδένος τῆς ἀσθενοῦς (κατόπιν θερμάνσεως εἰς 70° δις ἐπὶ 1/2 ὥραν), δίδει ἐπὶ τῆς ἀσθενοῦς τὴν αὐτὴν ἀκριβῶς δερμοαντίδρασιν θετικὴν, ἐνῶ αὕτη μένει ἀρνητικῆ ἐπὶ 3 ὑγειῶν καὶ 5 περιπτώσεων χρονίας ἐλονοσίας.

Τέλος παρασκευάσαμεν καὶ ἕτερον ἀντίγονον ἐκ γαγγλίων καὶ σπληνὸς ἰνδοχοίρων μολυνθέντων διὰ τοῦ αὐτοῦ ἰοῦ, (4^{ος} ἐπανεμβολιασμός) κατόπιν θερμάνσεως (εἰς 70° δις ἐπὶ 1/2 ὥραν). Τὸ ἀντίγονον τοῦτο ἐνέμενον εἰς τὴν ἀσθενῆ ἡμῶν δίδει ἀνάλογον δερμοαντίδρασιν θετικὴν, ἥτις ἄρχεται 48 ὥρας μετὰ τὴν ἔνεσιν, δὲν εἶναι αὕτη σαφῶς ἐμφανῆς εἰμὴ περὶ τὴν τρίτην ἡμέραν καὶ ἐπιμένει ἐπὶ 4 ἡμέρας ἀκόμη.

Τὸ αὐτὸ ἐκ πειραματοζῶων ἀντίγονον ἐνεθὲν εἰς 5 ὑγειᾶ ἄτομα, δίδει εἰς ὅλα τυπικὴν ἐρυθρότητα μόνον, ἄνευ βλατίδος καὶ ἄνευ ὑποδορείου διηθήσεως, ἥτις ἐξαφανίζεται τελείως μετὰξὺ τῆς τρίτης καὶ τετάρτης ἡμέρας ἀπὸ τῆς ἐνέσεως.

Ἐκ τούτων δυνάμεθα νὰ συμπεράνωμεν ὅτι ἡ μονοαδενίτις, ἣν περιγράφει ὁ κ. Πετζετᾶκης, ὀφείλεται εἰς τὸν διηθητὸν τοῦτον ἰόν, τοσοῦτω μᾶλλον, καθ' ὅσον καὶ ἀντιγόνα παρασκευασθέντα, τοῦτο μὲν διὰ λοιμογόνου ὕλικου τοῦτο δὲ ἐκ τῶν



Πνεύμονες ἰνδοχοίρων κατὰ τὴν πειραματικὴν ἀναπαραγωγὴν.

α, α = δύο τραχεοβρογχιοὶ ἀδένες διογκωμένοι
γ = ὑπερτροφία σημαντικῆ ἀδένος περὶ τῆς τραχείας.

πειραματοζώων, ἔδωσαν δερμοαντιδράσεις θετικὰς μόνον ἐπὶ τῆς ἐν λόγῳ ἀσθενοῦς.

Ἐπομένως καταλήγω εἰς τὸ συμπέρασμα ὅτι ἡ πειραματικὴ ἐργασία αὕτη ἐκτελεσθεῖσα ἐπὶ ἐν ἔτος ἐν τῷ Ἑλληνικῷ Ἰνστιτούτῳ Pasteur, (παρακολουθηθεῖσα καὶ ὑπὸ τοῦ κ. Durand) ἔχει μεγάλην σημασίαν καὶ σπουδαιότητα, ἀποδεικνύει δὲ ὅτι πρόκειται περὶ μιᾶς παθήσεως, μὴ ἀκόμη γνωστῆς, περὶ μιᾶς νέας μορφῆς ἀδενίτιδος ὀφειλομένης εἰς νέον μὴ γνωστὸν μέχρι τοῦδε διηθητὸν ἰόν.

Ἡ μόνη κριτικὴ ἣτις θὰ ἦτο δυνατόν νὰ γίνῃ, εἰς τὴν σπουδαίαν καὶ ἐπίπονον ταύτην ἐργασίαν, εἶναι ὅτι παρετηρήθη αὕτη, μέχρι τοῦδε, ἐπὶ ἐνὸς μόνου ἀσθενοῦς.

R É S U M É

Une malade de M. Petzétakis a présenté un ganglion suppuré de l'aisselle survenu à la suite d'une maladie fébrile avec une éruption. Cette adénite chronique a fini par suppurer. Le pus était stérile. On aurait pu raisonnablement penser à la tuberculose. M. Petzétakis a voulu examiner la chose de plus près; il s'est donc livré à un gros travail de laboratoire en soumettant le pus et même le ganglion exterpé, d'abord, à des cultures sur milieux solides pour différentes maladies (tuberculose, syphilis, etc.), ensuite à la préparation d'un virus filtrant. Avec le même produit il s'est livré à des inoculations en série sur des cobayes. Il a ainsi reproduit sur ces animaux de laboratoire une maladie caractérisée par de nombreux ganglions et par des lésions de la rate et des poumons. Il a pratiqué aussi sur l'homme des dermoréactions avec le même liquide préparé selon les règles, à de nombreux malades de l'Hôpital Singros et les dermoïnoculations ont été toutes négatives. Sur la malade, qui a été le point de départ de ces recherches, cette dermoïnoculation fut positive.

Le travail expérimental de M. Petzétakis a été fait à l'Institut Pasteur Hellénique.

ΤΕΧΝΙΚΗ ΟΙΚΟΝΟΜΙΑ. — Ἐπὶ τῆς ἐκμεταλλεύσεως ἐγκαταστάσεως παραγωγῆς καὶ διανομῆς ἀεριοφωτος ἐν Θεσσαλονίκῃ*, ὑπὸ **X. I. Βοσυνιώτη**. Ἀνεκοινώθη ὑπὸ κ. Α. Βουρνάζου.

Τὸ ὑφιστάμενον ἐν Θεσσαλονίκῃ ἐργοστάσιον Ἀεριοφωτος ἰδρυθὲν κατὰ τὸ 1887 ἐλειτούργησε μέχρι τοῦ 1917, ὅποτε ἡ ἐκμετάλλευσίς του διεκόπη, λόγῳ τῶν ἐπεληθουσῶν ἐκ τῆς μεγάλης πυρκαϊᾶς ζημιῶν τοῦ δικτύου του κλπ. Ἐκτοτε ἡ ὅλη ἐγκατάστασις παραμένει ἐγκαταλελειμμένη ἄνευ συντηρήσεώς τινος τῶν μηχανημάτων καὶ συσκευῶν αὐτῆς, ἅτινα, πλὴν ἐλαχίστων ἐξαιρέσεων, κατωτέρω μνημονευομένων, ἔχουσι περιέλθει εἰς κατάστασιν ἀχρηστεύσεως.

* CH. J. VOSSINICTIS.— On the Operation and Maintenance of the Gas Plant of Salonika.