

ΕΚΔΟΣΙΣ ΕΛΛΗΝΙΚΗΣ ΓΕΩΡΓΙΚΗΣ ΕΤΑΙΡΕΙΑΣ
ΚΟΙΝΩΦΕΛΟΥΣ ΙΔΡΥΜΑΤΟΣ ΔΗΜΟΣΙΟΥ ΔΙΚΑΙΟΥ
ΒΡΑΒΕΥΘΕΝΤΟΣ ΥΠΟ ΤΗΣ ΑΚΑΔΗΜΙΑΣ ΑΘΗΝΩΝ



ΓΕΩΡΓΙΟΥ ΚΑΣΣ. ΦΙΛΙΠΠΟΠΟΥΛΟΥ
ΓΕΩΠΟΝΟΥ, ΕΙΔΙΚΟΥ ΕΠΙ ΤΗΣ ΕΛΑΙΟΚΟΜΙΑΣ ΚΑΙ ΕΛΑΙΟΥΡΓΙΑΣ

ΤΟ ΚΛΑΔΕΥΜΑ ΤΗΣ ΕΛΙΑΣ

ΠΑΡΑΡΤΗΜΑ "ΓΕΩΡΓΙΚΟΥ ΔΕΛΤΙΟΥ," ΣΕΠΤΕΜΒΡΙΟΥ 1931

ΤΙΜΑΤΑΙ ΔΡΑΧ. 4

ΒΙΒΛΙΟΘΗΚΗ ΓΕΩΡΓΟΥ

ΑΡΙΘ 100

ΕΝ ΑΘΗΝΑΙΣ
ΤΥΠΟΙΣ Ν. ΑΠΑΤΣΙΔΗ ΚΟΥΜΟΥΝΔΟΥΡΟΥ 31
1931

ΑΚΑΔΗΜΙΑ



ΑΘΗΝΑΝ

ΕΚΔΟΣΙΣ ΕΛΛΗΝΙΚΗΣ ΓΕΩΡΓΙΚΗΣ ΕΤΑΙΡΕΙΑΣ
ΚΟΙΝΩΦΕΛΟΥΣ ΙΔΡΥΜΑΤΟΣ ΔΗΜΟΣΙΟΥ ΔΙΚΑΙΟΥ
ΒΡΑΒΕΥΘΕΝΤΟΣ ΥΠΟ ΤΗΣ ΑΚΑΔΗΜΙΑΣ ΑΘΗΝΩΝ



ΓΕΩΡΓΙΟΥ ΚΑΣΣ. ΦΙΛΙΠΠΟΠΟΥΛΟΥ
ΓΕΩΠΟΝΟΥ, ΕΙΔΙΚΟΥ ΕΠΙ ΤΗΣ ΕΛΑΙΟΚΟΜΙΑΣ ΚΑΙ ΕΛΑΙΟΥΡΓΙΑΣ

ΤΟ ΚΛΑΔΕΥΜΑ ΤΗΣ ΕΛΛΑΔΟΣ

ΠΑΡΑΡΤΗΜΑ "ΓΕΩΡΓΙΚΟΥ ΔΕΛΤΙΟΥ,, ΣΕΠΤΕΜΒΡΙΟΥ 1931

ΤΙΜΑΤΑΙ ΔΡΑΧ. 4

ΒΙΒΛΙΟΘΗΚΗ ΓΕΩΡΓΕΥ

ΑΡΙΘ 100

ΕΝ ΑΘΗΝΑΙΣ
ΤΥΠΟΙΣ Ν. ΑΠΑΤΣΙΔΗ ΚΟΥΜΟΥΝΔΟΥΡΟΥ 31
1931

Ἐνευ σαφοῦς ἀναγραφῆς τῆς πηγῆς
ἀπαγορεύεται καὶ ἡ ἐν μέρει ἀναδη-
μοσίευσις τοῦ παρόντος βιβλίου.

ΠΡΟΛΟΓΟΣ

Εἰς τὸν τόπον μας, ἐκτὸς ὀλίγων ἐξαιρέσεων, τὸ κλάδευμα τῶν ἐλαιοδένδρων ἢ γίνεται πολὺ ἄσχημα ἢ δὲν γίνεται καθόλου. Εἶναι ἐργασία τὴν ὁποῖαν οἱ ἐλαιοκαλλιεργηταὶ μας δὲν θεωροῦν ὡς ἀξίαν ἰδιαιτέρας προσοχῆς. Μάλιστα εἰς ὠρισμέναις περιφερείαις ἔχουν τὴν πολὺ κακὴ ἀνίληψιν ὅτι βλάπτει καὶ συνεπῶς ὅτι τὰ ἐλαιοδένδρα δὲν πρέπει νὰ κλαδεύωνται.

Μία σοφὴ ὁμῶς παροιμία λέγει «ὅτι ἡ Ἑλλὰς θέλει τρελλὸ νοικοκύρη». Κι' ἐννοεῖ ὅτι θέλει νοικοκύρη νὰ μὴ λυπᾶται νὰ τὴν κλαδεύῃ καλὰ. Αὐτὸς ἀκόμη ὁ Κολουμέλας πρὸ 1900 περίπου ἐτῶν μᾶς διδάσκει ὅτι «ὅταν ὀργώνουμε τὴν Ἑλλὰς τὴν παρακαλοῦμε νὰ παραγάγῃ, ὅταν τὴν κοπρίζουμε τὴν ἱκετεύουμε, ὅταν ὁμῶς τὴν κλαδεύουμε τὴν ἀναγκάζουμε νὰ καρποφορῇ». Στὴν Κρήτη ἐπίσης λένε—χωρὶς ὁμῶς καὶ νὰ τὸ ἐφαρμόζουν πλὴν ὀλίγων ἐξαιρέσεων—ὅτι: «κἀλλιο μανὰρι (δηλ. τσεκούρι) στὴν κορυφή, παρὰ κοπρὰ (κοπριά) στὴ ρίζα».

Τὴν ἀλήθεια τῶν ἀνωτέρω συμβουλῶν δὲν ἔχουν προφανῶς καταλάβει οἱ κτηματῖαι μας. Διότι δὲν μπορεῖ νὰ ἐξηγηθῇ κατ' ἄλλον τρόπον πῶς ὅλα τὰ ἐλαιοδένδρα τοῦ τόπου μας—πλὴν ἐλαχίστων ἐξαιρέσεων—προυνσιάζονται τόσον παραμελημένα, τόσον ἀκλάδευτα.

Πρέπει νὰ ὁμολογήσωμεν ὅτι τὸ κλάδευμα δὲν εἶναι ἐργασία τὴν ὁποῖαν μπορεῖ νὰ κάνη μὲ ἐπιτυχίαν κάθε κτηματίας καὶ κάθε ἐργάτης, ὁ ὁποῖος μπορεῖ νὰ χρησιμοποιήσῃ ἕνα πριόνι, ἢ ἕνα τσεκούρι, ἢ ἕνα ψαλίδι. Γιὰ τὸν λόγον δὲ αὐτὸν βλέπουμε πολὺ συχνὰ δένδρα ποὺ μαρτυροῦν ὅτι τὰ ἐπεμελήθη ἕνας ξυλοκόπος καὶ ὄχι ἕνας κλαδευτής. Ἐμεῖς κάνουμε αὐτὴ τὴ διακρίσι: «Ὅλοι μποροῦν νὰ κόψουν κλαδιὰ ἀπὸ τὰ ἐλαιοδένδρα, ἀλλὰ δὲν μποροῦν ὅλοι νὰ κλαδέψουν. Γιὰ τὸ κόψιμο τῶν κλαδιῶν χρειάζεται ἀπλῶς καὶ μόνο λίγη δύναμις. Γιὰ τὸ κλάδευμα χρειάζονται, ἐκτὸς ἀπὸ τὴ δύναμι, μερικὲς ἀπλὲς γνώσεις καὶ ἀρκετὴ ἀντίληψις ἐκ μέρους τοῦ κλαδευτοῦ. Τῆς ἀπλῆς αὐτῆς γνώσεως δὲν εἶναι δύσκολο νὰ ἀποκτήσουν οἱ κτηματῖαι καὶ οἱ ἐργάται. «Ἀλλὰ χωρὶς

αὐτὲς καὶ χωρὶς τὴν ἀντίληψι δὲν μπορεῖ κανένας νὰ κλαδέψῃ».

Ὅσο εὐκολο εἶναι τὸ τυχαῖο κόψιμο τῶν κλαδιῶν τῶν ἐλαιοδένδρων, ἄλλο τόσο ἐπιζήμιον γιὰ τὸ δένδρον καὶ γιὰ τὸν κτηματία εἶναι συνήθως, καὶ τοῦτο γιατί ἀφαιρεῖ ἀπὸ τὸ δένδρον τὰ κλαδιὰ ἐκεῖνα τὰ ὁποῖα δίνουν τὸν περισσότερον καρπὸ. Ἐκτὸς αὐτοῦ εὐνοεῖ τὴν ἀνάπτυξιν τῶν λαιμάργων ἢ φαγάδων, οἱ ὁποῖοι δὲν δίνουν καρπούς, ἐνῶ ἀντιθέτως κρατοῦν γιὰ τὸν ἑαυτό τους τῆς περισσότερης θρεπτικῆς οὐσίας, τῇ περισσότερῃ δυνάμει τοῦ δένδρου. Γιὰ τὸν λόγον αὐτὸν ὁ Ἰταλὸς καθηγητὴς Ἀλὸν γράφει σχετικῶς: «Ἐὰν τὸ κλάδευμα δὲν εἶναι μεθοδικόν, ἀντὶ νὰ εὐνοῇ τὴν καρποφορίαν τῆς Ἑληᾶς, συντελεῖ εἰς τὸ νὰ μὴ καρποφορῇ καὶ νὰ γίνεται ἄχρηστος».

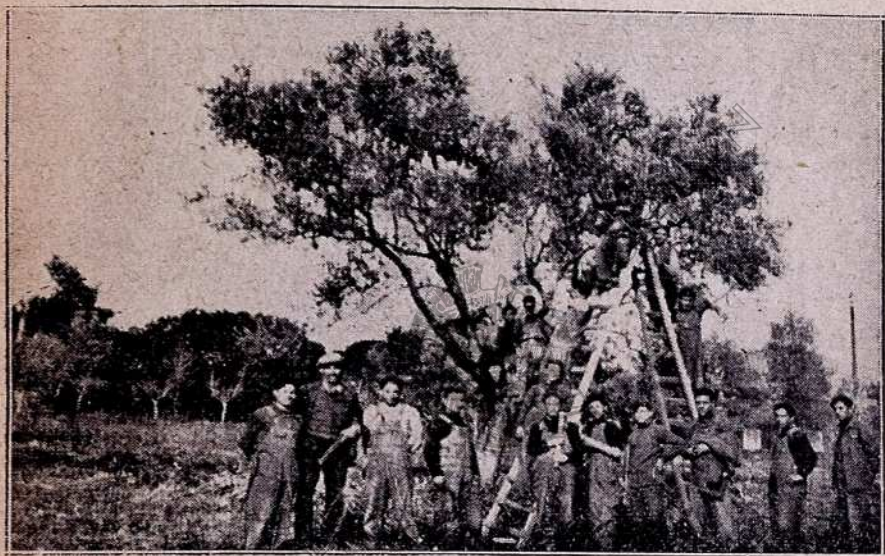
Ἀντιθέτως, τὸ καλὸ κλάδευμα συντελεῖ εἰς τὴν κανονικὴν καὶ μὲ σκοπὸν διανομὴν τῶν θρεπτικῶν οὐσιῶν, εἰς τὴν ἀποκοπὴν τῶν περιττῶν κλάδων, τῶν ἀσθενῶν, τῶν ἐπιζημιῶν γιὰ τὴν καλὴν καρποφορίαν τοῦ δένδρου κλπ. κλπ.

Εἴπαμε πρὶν πάντων μιὰ ἰταλικὴ συμβουλὴ, ἡ ὁποία μᾶς διδάσκει ὅτι παρακχοῦμε τὴν Ἑληὰ νὰ καρποφορήσῃ ὅταν τὴν λιπαίνουμε καὶ ὅτι τὴν ἀναγκάζουμε γι' αὐτὸ ὅταν τὴν κλαδεύουμε. Κατὰ τὴν ἀντίληψί μας ὅταν λιπαίνουμε μόνο τὴν Ἑληὰ χωρὶς καὶ νὰ τὴν κλαδεύουμε μεθοδικά, χάνουμε ἄρκετά, γιατί μὲ μεθοδικὰ κλαδέυματα σὲ Ἑληᾶς ποὺ λιπαίνονται θὰ πέρνουμε πάντα πολὺ περισσότερη σοδεῖα ἀπὸ ὅση ἂν λιπάνουμε μόνον. Ἐπίσης μὲ μόνο τὸ καλὸ κλάδευμα καὶ χωρὶς λίπασμα ἢ κοπριά τὰ ἐλαιοδένδρα δίνουν πάντα καλλίτερη ἀπὸ πρὶν σοδεῖα.

Τὸ κλάδευμα τῆς Ἑληᾶς δὲν διδάσκεται βέβαια τόσο καλὰ μὲ τὰς ἐντύπους ὁδηγίας ἢ μὲ ἓνα βιβλιαράκι. Διδάσκεται ἐπὶ τῶν δένδρων μὲ τὰ ἐργαλεῖα τοῦ κλαδεύματος στὰ χέρια. Γιὰ τὸν λόγον αὐτὸν τὸ Κράτος καὶ τὰ διάφορα Ταμεῖα, τὸ Γεωργ. Ἐπιμελητήρια κλπ. Γεωργικοὶ Ὁργανισμοί, ποὺ ξέρουν ἢ κατάλαβαν τὴ μεγάλη ἀνάγκη κλαδεύματος ποὺ ἔχουν τὰ δένδρα μας, ὡς ἐπίσης καὶ τ' ὅτι γιὰ νὰ εἶναι κανεὶς καλὸς κλαδευτὴς πρέπει νὰ ἔχῃ μερικὲς ἀπλὲς μὲν ἀλλ' ἀπαραίτητες γνώσεις καὶ ἀντίληψι, ἐξήτησιν νὰ φέρουν ξένους ἐλαιοκλαδευτὰς (Ἰταλοὺς πρὸ παντός), οἱ ὁποῖοι θὰ χρησιμεύσουν ὡς δάσκαλοι τοῦ κλαδεύματος στὸν τόπο μας καὶ μάλιστα δάσκαλοι μπρὸς εἰς τὰ δένδρα καὶ μὲ τὸ πριόνι, τὸ τσεκούρι ἢ τὸ φαλίδι στὰ χέρια. Οἱ ξένοι αὐτοὶ ἐλαιοκλαδευταὶ διδάχθησαν τὸ κλάδευμα σὲ πρῶτες γεωργικὰς Σχολὰς καὶ ἀσχολοῦνται σ' αὐτὸ ἄρκετὰ χρόνια. Γι' αὐτό, ἐκτὸς τῶν ἄλλων, ἔχουν,

ὅσοι εἶναι καλοὶ καὶ ἱκανοὶ δέδωια κι' εἶναι οἱ περισσότεροι ἀφ' ὧσους μᾶς στέλνουν, ἀρκετὴ πείρα, ποῦ εἶναι πάντα πολύτιμη.

Τὸ βιβλιόράκι μας αὐτὸ ἐκδίδεται χάρις εἰς τὴν εὐγενικὴν προσφορὰν τῆς Ἑλληνικῆς Γεωργικῆς Ἑταιρείας, τῆς ὁποίας ἡ δρᾶσις καὶ τὸ ἐνδιαφέρον διὰ τὴν διάδοσιν χρησίμων πρακτικῶν ὁδηγιῶν εἰς τοὺς παραγωγοὺς εἶναι τέσον γνωστά, καὶ τὴν ὁποίαν,



(Εἰκὼν 1)

Μαθηταὶ τοῦ Γεωργικοῦ Σχολείου Ἀνδρέου καὶ Ἰφιγενείας Συγγροῦ τῶν Ἀναβρύτων (Κηφισσιᾶς) ἔτοιμοι ν' ἀρχίσουν τὸ κλάδευμα ἐνὸς ἐλαιοδένδρου τοῦ κτήματος. Γιὰ νὰ φθάνουν ψηλότερα χρησιμοποιοῦν τὴ διπλῇ σκάλα. (Πρωτ. 1929).

καθὼς καὶ τὸν ἐκλεκτὸν διευθυντὴν αὐτῆς κ. Π. Δεκάζον, ἐπωφελοῦμενοι τῆς σημερινῆς εὐκαιρίας, θερμότατα εὐχαριστοῦμεν.

Ἀπευθύνεται πρὸς τοὺς μαθητάς μας τοῦ Γεωργ. Σχολείου Ἀνδρέου καὶ Ἰφιγενείας Συγγροῦ τῆς Ἑλλ. Γεωργικῆς Ἑταιρείας εἰς τὰ Ἀνάβρυτα (Κηφισσιᾶς), ὡς ἐπίσης καὶ τοὺς ἐλαιοπαραγωγούς μας, περιέχει δὲ μὲ πᾶσαν δυνατὴν συντομίαν μερικὰς ὁδηγίας χρήσιμες γιὰ τὸ καλὸ κλάδευμα τῶν ἐλαιοδένδρων. Ἐπίσης ἀποδίδει

νὰ δώση τῆς ἀπλῆς γνώσεως, ποὺ εἶναι ἀπαραίτητες σὲ κάθε ἐλαιο-
κλαδευτῇ γιὰ νὰ κάνη καλὸ κλάδευμα.

Ὁ ἀναγνώστης μας ἂς μὴ ζητήσῃ ἐδῶ μέσα θεωρεῖτες γιὰ τὸ
κλάδευμα κλπ. Ἄς μὴ ζητήσῃ ἐπίσης νὰ μάθῃ ἀπ' αὐτὸ πῶς κλα-
δεύουν σ' ἄλλα μέρη. Ἐμεῖς, ποὺ παρακολουθήσαμε τοὺς διαφο-
ρους τρόπους κλαδευμάτων εἰς τὰ διάφορα μέρη τῆς Ἰταλίας, τῆς
Γαλλίας καὶ τῆς Ἰσπανίας, ποὺ ἔχουμε ἀκόμα ὑπ' ὄψει τι ἐγράφη-
κε γιὰ τὸ κλάδευμα τῆς Ἑλλᾶς ἕως σήμερα, καὶ ποὺ ἐπιβλέπουμε
καὶ διδάσκουμε τὸ κλάδευμα τῶν Ἐλαιοδένδρων εἰς τοὺς μαθητάς μας
τοῦ Γεωργ. Σχολείου Συγγροῦ, δὲν θὰ περιγράψουμε πρὸ κάτω τίποτε
περισσότερο ἀπὸ ὅ,τι νομίζουμε ὅτι θὰ εἶναι χρήσιμο στοὺς μαθη-
τάς μας καὶ στοὺς ἐλαιοπαραγωγούς γιὰ νὰ πληροφορηθοῦν πῶς πρέπει
νὰ κλαδεύωνται τὰ ἐλαιοδένδρα στὸν τόπο μας.

Ἀθῆναι Ἰούλιος 1931

ΓΕΩΡΓ. Κ. ΦΙΛΙΠΠΟΠΟΥΛΟΣ



ΑΚΑΔΗΜΙΑ

ΤΟ ΚΛΑΔΕΥΜΑ ΤΗΣ ΕΛΛΗΣ

ΚΕΦΑΛΑΙΟΝ Α'.

ΤΙ ΠΡΕΠΕΙ ΝΑ ΕΧΟΥΜΕ ΥΠ'ΟΨΕΙ ΚΑΤΑ ΤΟ ΚΛΑΔΕΥΜΑ

Εἶπαμε ὅτι ἓνας ἐλαιοκλαδευτής, γιὰ νὰ εἶναι καλός, πρέπει κατὰ τὸ κλάδευμα νὰ ἔχῃ μερικά πράγματα ὑπ' ὄψει του, τὰ κυριώτερα δὲ ἀπ' αὐτὰ εἶναι:

1. Ὅτι ἡ καλὴ ἢ κακὴ καρποφορία ἑνὸς δένδρου ποὺ κλαδεύουμε *ἐξαεῖται πάρα πολὺ ἀπὸ τὸ καλὸ ἢ κακὸ κλάδευμα ποὺ θὰ κάνουμε.*

Ὅπως εἶπαμε λίγο πρὶν, τὸ καλὸ κλάδευμα γίνεται ἀπὸ ἀνθρώπους ποὺ ξέρουν τὴ δουλειά τους καλὰ καὶ ποὺ, φυσικά, δὲν κόβουν τοὺς πλαγίους καρποφόρους κλαδίσκους γιὰ νὰ ἀφήσουν τοὺς λαίμαργους, ποὺ εἶναι ζωηρότεροι, οὔτε τοὺς ἴσιους ἢ τοὺς γερούς γιὰ νὰ διατηρήσουν τοὺς στραβούς ἢ ἀσθενικούς κλάδους, ποὺ δὲν ἀφίνουν παραφυάδες στὴ ρίζα τοῦ δένδρου ἀλλὰ τῆς κόβουν γιὰτι καταναλίσκουν τροφὲς χωρὶς τίποτα ν' ἀποδίδουν, κ.λ.π. Κι' ἂν ἐδῶ στὸ χαρτὶ καταλαβαίνει εὐκόλα κανεὶς πῶς οἱ ἀσθενικοὶ καὶ οἱ λαίμαργοι πρέπει νὰ κόβωνται, στὸ δένδρο ἀπάνω πρέπει νὰ ξέρῃ γιὰ νὰ μπορῇ νὰ τοὺς βρῇ καὶ νὰ μὴ κόβῃ ἄλλους ἀντ' ἄλλων.

2. Ὅτι σκοπὸς τοῦ κλαδεύματος εἶναι νὰ διορθώνωνται ἡ φυσικὲς τάσεις τῶν διαφόρων ποικιλιῶν, λαμβανομένου πάντοτε ὑπ' ὄψει τοῦ κλίματος, ἐδάφους κλπ., νὰ προσέχῃ δὲ κανεὶς νὰ κρατᾷ κάποια ἀναλογία μεταξὺ ριζῶν καὶ φυλλώματος.

Ὅλα αὐτὰ τὰ πράγματα, ποὺ φαίνονται πολὺπλοκα, θὰ ποῦν σ' ἀπλὴ γλῶσσα ὅτι ὅλες ἡ ποικιλίαι δὲν κλαδεύονται τὰ ἴδια, κι' ἀκόμα ὅτι ἡ αὐτὴ ποικιλία, ἂν μὲν εἶναι σὲ ἔδαφος γόνιμο, θέλει διαφορετικώτερο κλάδευμα, ἂν δὲ σὲ ἔδαφος φτωχό, διαφορετικώτερο. Ἡ καλαματιανὴ χοντρολητὰ π.χ. ποὺ εἶναι δένδρο, ὑπὸ κανονικὰς συνθηκὰς μεγαλόσωμο καὶ ζωηρό, πρέπει νὰ μὴ κρατιέται

στο κλάδευμα (δηλ. νὰ μὴ κλαδεύεται πολὺ) ὅσο μιὰ ἄλλη Ἑληὰ δι-
πλανή της, πὺν δὲν ἔχει τάσεις νὰ γίνεται ὅσον ἡ καλαματιανὴ χον-
τροληὰ μεγάλη καὶ δυνατὴ. Ἐπίσης ὅτι ἡ ἰδίᾳ καλαματιανὴ χοντρο-
ληὰ, ὅταν εἶναι φυτευμένη σὲ πλούσιο χωράφι, πρέπει νὰ τὴν κλα-



(Εἰκὼν 2)

Εληὰ μὲ μικρὰς παραφυάδες εἰς τὴν βάσιν τοῦ κορμοῦ (Πρωτ. 1930).

δεύουμε *λιγώτερο*, ἐνῶ μποροῦσε νὰ τὴν κλαδεύουμε *πολὺ περισ-
σότερο* ὅταν εἶναι σὲ φτωχὸ ἔδαφος. Ἀκόμα ὅτι σὲ ἐδάφη δροσερὰ
(ὄχι ὑγρὰ βέβαια), ἢ σὲ ἐδάφη πὺν ποτίζονται, ἢ Ἑληὰς δὲν πρέπει
νὰ κλαδεύονται *τόσο* ὅσο σὲ ἐδάφη στεγνὰ ἢ ξερά.

Αὐτὰ βέβαια μὲ τὴν προϋπόθεσι ὅτι δὲν συντρέχουν ἄλλοι λό-
γοι πὺν θὰ μᾶς ἀναγκάζουν νὰ τροποποιήσουμε τοὺς τρόπους αὐτοὺς

τοῦ κλαδεύματος, π.χ. ὅταν τὰ δένδρα εἶναι πολὺ πυκνά, ὅπως σὲ μερικὰ μέρη τοῦ κάμπου τῆς Ἀμφίσσης κλπ. (συνήθως σὲ ἀπόστασι 4—5 μέτρων) ὅπου, ἀφοῦ δὲν ἐννοοῦν νὰ τὰ ἀρσιώσουν, πρέπει νὰ τὰ κλαδεύουν βαθύτερα καὶ νὰ μὴ ἀφήνουν νὰ μπερδεύωνται τὰ κλωνάρια τους, μολονότι καὶ τὸ ἔδαφος ποὺ βρίσκονται εἶναι ἀρκετὰ γόνιμο καὶ καταφέρνουν νὰ τὰ ποτίζουν. Γι' αὐτοὺς τοὺς λόγους ἀκόμη οἱ κλαδευταί, ἐκτὸς τοῦ ὅτι πρέπει νὰ ξέρουν καλὰ τὴν δουλειά τους, καλλίτερο εἶναι νὰ εἶναι καὶ ντόπιοι. (1)

Εἶπαμε ὅτι πρέπει νὰ προσέχη κανεὶς νὰ βαστάῃ μὲ τὸ κλάδευμα μιὰ ἀναλογία μεταξὺ ριζῶν καὶ φυλλώματος τῆς Ἑληᾶς. Ἀλλὰ μήπως μποροῦμε νὰ δοῦμε πόσες εἶναι ἡ ρίζες; Ὁχι βέβαια, ποτέ. Ἐχουμε ὅμως ἓνα ἄριστο τρόπο νὰ ἐξακριβώσουμε ἂν ὑπάρχει αὐτὴ ἡ ἀναλογία μεταξὺ ριζῶν καὶ φυλλώματος, **κι' αὐτὸς εἶναι τὸ μήκος τοῦ νέου βλασταριοῦ πὺν κάθε χρόνο πετάει ἡ Ἑληά.** Ἔτσι Ἑληὲς ποὺ βγάζουν μεγάλο βλαστάρι κάθε χρόνο (καὶ δὲν ἐννοοῦμε βέβαια τοὺς λαιμάργους ἀλλὰ τοὺς πλαγίους κλώνους) σημαίνει πὼς ἔχουν ρίζες ἀρκετὲς καὶ βρίσκονται σὲ εὐφορὸ μέρος. **Αὐτὲς τῆς Ἑληᾶς πρέπει νὰ τῆς κλαδεύουμε λιγώτερο, νὰ τῆς κλαδεύουμε ἐλαφρότερα,** γιατί, μὲ τὴ δύναμι ποὺ ἔχουν, ἂν τῆς κλαδεύουμε βαθειά, θὰ πετάξουν τὸν ἄλλο χρόνο πολλοὺς λαιμάργους, δηλ. κλαδιὰ ἄχρηστα ποὺ ἐξαντλοῦν τὸ δένδρον καὶ πρέπει γι' αὐτὸ νὰ ξανακοποῦν. Ἀντιθέτως Ἑληὲς μὲ μικρὸ βλαστάρι θὰ πῇ ἡ ὅτι τὸ χῶμά τους εἶναι φτωχό, δηλ. τοῦ λείπουν λιπάσματα, ἡ ὅτι εἶναι πολὺ ξηρό, ἡ ὅτι τὸ φύλλωμά τους εἶναι δυσανάλογο πρὸς τῆς ρίζες.

Σ' ὅλες αὐτὲς τῆς περιπτώσεις τὸ βαθύτερο κλάδευμα εἶναι ἐπιβεβλημένο, **κι' αὐτὸ** γιατί ἔτσι λιγοστεύουν ἡ κορφὲς τοῦ δένδρου ποὺ εἶναι ἀναγκασμένο νὰ θρέψῃ καὶ μεγαλώσῃ, **κι' ἐκεῖνες** ποὺ μένουν μεγαλώνουν πὺν πολὺ. Θὰ ποῦμε δὲ πὺν κάτω γιατί πρέπει νάχουν καλὸ νέο βλαστάρι τὰ ἐλαιόδενδρά μας.

3. **Ὅτι τὰ ἐντελῶς ὄρθια κλωνάρια,** ποὺ βγαίνουν περὶ τὸ κέντρον τοῦ δένδρου καὶ ἀναπτύσσονται πολὺ γρήγορα, **εἶναι ἐκεῖνα τὰ ὁποῖα λέμε λαιμάργους κλώνους,** οἱ ὁποῖοι, χωρὶς νὰ εἶναι παραγωγικοί, μᾶς ἀπορροφοῦν τῆς περισσότερες τροφές. Γιὰ τὸν

(1). Ἐπὶ τοῦ ζητήματος αὐτοῦ ἴδε καὶ τὸ ἄρθρον μου «τὸ κλάδευμα τῶν ἐλαιοδένδρων καὶ οἱ ἱταλοὶ ἐλαιο κλαδευταί». Δελτίον Ἑλληνικῆς Γεωργικῆς Ἑταιρείας Ἀπρίλιος 1928.

λόγο τοῦτο τὰ κλωνάρια αὐτά, ἂν τὰ ἀφήσουμε, μέσα σὲ δυὸ—τρία χρόνια μεγαλώνουν πολὺ. Λαίμαργοι ἐπίσης εἶναι καὶ οἱ κλώνοι ποὺ βγαίνουν στὸ ἐπάνω μέρος ἄλλων πλαγίων κλάδων τοῦ δένδρου καὶ οἱ ὁποῖοι εἶναι ἐντελῶς ὄρθιοι. Κι' αὐτοὶ φαίνονται ἀμέσως ἀπὸ ἓνα ἐξησκημένον μάτι κλαδευτοῦ ποὺ, ὅταν εἶναι καλὸς, τοὺς κόβει μὲ τὸ ψαλίδι τὴν κορυφή. Ἔτσι ἀναγκάζει τὰ πλάγια μάτια κάτω ἀπὸ τὴν ψαλιδιὰ νὰ πετάξουν κι' ὁ κλαδίσκος τὸν ἄλλο χρόνο γίνε-ται παραγωγικὸς ἐνῶ ἦτανε λαίμαργος.

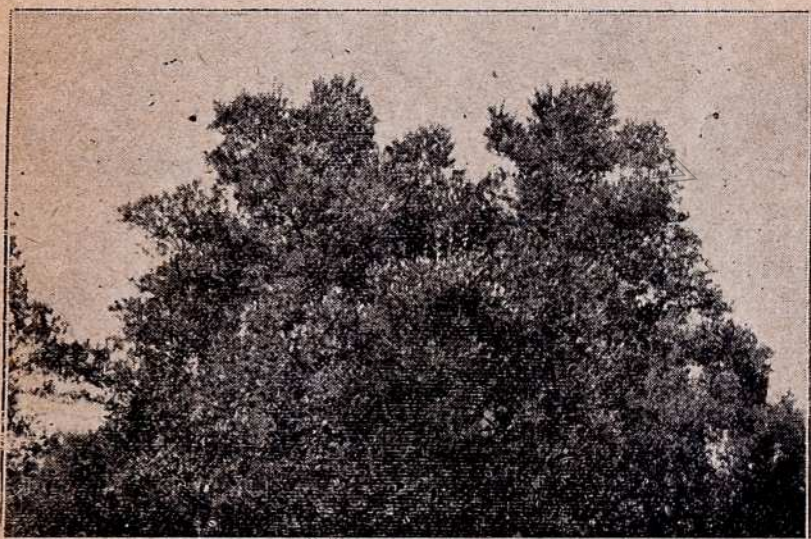
4. **Ὅτι τὸ μεγαλειότερον μέρος τοῦ καρποῦ δένει ἐπάνω στὰ πλάγια καὶ σὲ κεῖνα ποὺ πέφτουν πρὸς τὰ κάτω κλωνάρια,** τὰ ὁποῖα γι' αὐτὸ λέγονται καὶ **καρποφόρα.** Συνεπῶς Ἐληὰ μὲ πολλοὺς πλαγίους κλώνους μπορεῖ νὰ μᾶς δώσῃ πολὺ περισσότερον καρπὸ ἀπὸ μιὰ ἄλλη, ἴδια περίπου, ποῦχει πολλοὺς λαίμαργους. Ἀλλὰ μεγάλη καρποφορία θὰ πῇ μεγάλη ἐξάντλησις τοῦ δένδρου, πρᾶγμα ὅχι ἐπιθυμητό, γι' αὐτὸ δὲ στὰ φτωχὰ ἐδάφη πρέπει νὰ ἀραιώνουμε καὶ τὰ πλάγια αὐτὰ κλωνάρια, ἐνῶ μπορούμε ν' ἀφήνουμε περισσότερα ὅταν ἡ Ἐληὲς μας εἶναι δυνατές.

Ἡ περίπτωσις τῆς ἐξαιρετικῆς καρποφορίας ἐνὸς δένδρου ποὺ δὲν εἶναι καὶ πολὺ δυνατό, ἐκτὸς τῆς μεγάλης ἐξασθενίσεως ποὺ προκαλεῖ γιὰ τὰ ἐπόμενα 1—2 χρόνια, δὲν μᾶς φέρνει μεγάλο κέρδος οὔτε τὸν ἴδιο χρόνο τῆς καρποφορίας, γιατί τότε οἱ καρποὶ γίνονται μικρότεροι καὶ ἔχουν λιγώτερον λάδι.

5. **Τὰ ἄνθη καὶ συνεπῶς οἱ καρποὶ τῆς Ἐληᾶς βγαίνουν σὲ κλωνάρια τοῦ προηγούμενου χρόνου.** Ἔτσι δὲν μπορεῖ νὰ ὑπάρξῃ καρποφορία ἂν μὴ τὸν προηγούμενον χρόνο τὸ δένδρον ἔχει βγάλῃ νέους κλαδίσκους. Αὐτὸ τὸ γεγονὸς εἶναι ὁ λόγος πρὸς ἣν Ἐληὲς καρποφοροῦν συνήθως κάθε δύο χρόνια, γιατί τὸν ἓνα χρόνο, παραφορτωμένες ἄνθη καὶ φορτωμένες καρπὸ, ἀκόμα δὲ γεμάτες ἀπὸ πάρα πολλοὺς πλαγίους κλαδίσκους, δὲν ἔχουν δυνάμεις τόσες πολλὰς νὰ ἐπαρκέσουν καὶ στὴ καλὴ καρποφορία καὶ στὴν ἀνάπτυξι νέου βλασταριοῦ, ποὺ τὸν ἐπόμενο χρόνο θ' ἄχῃ ἄνθη καὶ καρπὸ. Γι' αὐτὸ ἀκόμα ἓνα μεθοδικὸ κλάδευμα ἔχει ὡς ἀποτέλεσμα, ἂν μὴ νὰ κἀνῃ τὰ ἐλαιόδενδρα νὰ καρποφοροῦν τὸ ἴδιο κάθε χρόνο, τοῦλάχιστον νὰ δίνουν τὸν ἓνα πρὸ πολὺ καὶ τὸν ἄλλο λιγώτερον, καὶ ὅχι τὸν ἓνα χρόνο πολὺ καὶ τὸν ἄλλο καθόλου καρπὸ, ὅπως συμβαίνει συχνὰ σὲ μᾶς.

6. **Ὁ καλὸς ἐλαιοκλαδευτὴς πρέπει ν' ἄχῃ ἀκόμα ὑπ' ὄψει τοῦ ὅτι,** ἀνεξαρτήτως ἄλλων λόγων (π. χ. βροχές, νοτιεὲς κλπ.)

ποῦ μποροῦν νὰ ἐμποδίσουν περισσότερο ἢ ὀλιγώτερο τὸ δέσιμο τῶν ἀνθέων, ἡ ἀναλογία τοῦ δεσίματος αὐτῶν εἶναι ἀρκετὰ μεγαλειτέρα ὅταν τὸ δένδρο εἶναι καλοκλαδευμένο, δηλ. τὰ κλωνάρια του δὲν εἶναι πυκνά, καὶ ἔτσι ἀφ' ἐνὸς μὲν ἀερίζονται καλὰ κι' ἀφ' ἑτέρου τὰ βλέπει ἀρκετὰ ὁ ἥλιος. Γιὰ τοὺς λόγους αὐτοὺς τὰ ἀκλάδευτα



(Εἰκὼν 3)

Τὸ φύλλωμα μιᾶς χονδροληᾶς τῆς Ἀμφίσσης ποῦ εἶναι πυκνὸ γιατί εἶναι ἀκλάδευτο ἀπὸ πολλῶν χρόνων (Πρωτ. 1929).

δένδρα μὲ πυκνὸ φύλλωμα δὲν ἔχουν πολὺ καρπὸ παρὰ στὰ ἐξωτερικὰ κλωνάρια ποῦ κι' ὁ ἥλιος τὰ βλέπει καὶ περισσότερο ἀερίζονται.

7. Ὅτι ἓνα καλοκλαδευμένο δένδρο δὲν πρέπει ποτὲ νὰ ἔχη κλωνάρια ψηλὰ ἀπὸ τὴ μιὰ μεριὰ κι' ἀπὸ τὴν ἄλλη χαμηλὰ πολὺ, γιατί τὰ ψηλὰ κλωνάρια τραβᾶνε περισσότερους χυμοὺς κι' ἔτσι καταντᾷ τὸ δένδρο ν' ἀναπτύσσεται μονόπαντα. Ἐπίσης δὲν πρέπει ν' ἀφήνουμε κλωνάρια μακριὰ ἀπὸ τὴ μιὰ πάντα καὶ κοντὰ ἀπὸ τὴν ἄλλη. Πρέπει ὅλες ἡ ἄκρες τῶν κλωναριῶν νὰ βρίσκωνται περίπου στὴν ἴδια ἀπόστασι ἀπὸ τὸ κέντρον τοῦ δένδρου, ὥστε ὅλα ἐξ ἴσου νὰ μοιράζωνται τῆς τροφῆς καὶ νὰ μὴ σκιαῶν τὸ ἓνα τ' ἄλλο.

8. Ὅτι κόβοντας τὴν κορυφὴ ἐνὸς κλαδίσκου τὸν ἀναγ-

κάζουμε νὰ βγάλῃ παρακλάδια. Ἐπίσης ὅτι κόβοντας τὸ ἓνα ἀπὸ δύο ἀντίθετα κλωνάρια καταφέρνουμε ὥστε τὸ ἄλλο ποῦ μένει νὰ δυναμώσῃ πολὺ, μάλιστα δὲ ὅταν τράβῃ πρὸς τὰ πάνω.

9. **Ὅτι ἡ ἐποχὴ τοῦ κλαδεύματος** γιὰ τὰ κλῖμά μας ἀρχίζει ἀπὸ τὸν Δεκέμβριον ἢ Γεννάριον καὶ κρατᾷ ἕως τὴν ἐποχὴν ποῦ θ' ἀρχίσουν νὰ πετᾷ νέο βλαστάρει ἢ Ἑληές.

ΚΕΦΑΛΑΙΟΝ Β.

ΤΙ ΣΚΟΠΟΥΣ ΕΧΟΥΝ ΤΑ ΚΛΑΔΕΥΜΑΤΑ

Τὰ κλαδεύματα τῆς Ἑληᾶς, ὅπως καὶ τῶν ἄλλων δένδρων, ἔχουν τοὺς ἑξῆς κυρίως σκοπούς.

1. **Νὰ δώσουν τὸ κατάλληλον σχῆμα εἰς τὰ δένδρα.**
2. **Νὰ ἀφαιροῦν τὰ ξερὰ ἢ ἀρρωστά κλαδιὰ ἢ καὶ νὰ συντελοῦν εἰς τὴν πρόληψιν ἢ θεραπείαν ἀσθενειῶν.**
3. **Νὰ βελτιώσων ἢ καὶ ἀνανεώσων τὸ ἀνάστημα καὶ τὸ φύλλον τῶν δένδρων.**
4. **Νὰ διευκολύνουν τὴν καλὴ καὶ κανονικὴ καρποφορίαν.**

1. ΤΟ ΚΑΤΑΛΛΗΛΟΤΕΡΟ ΣΧΗΜΑ ΤΩΝ ΕΛΑΙΟΔΕΝΔΡΩΝ

Ὅλοι βέβαια γνωρίζουμε ὅτι τὸ σχῆμα τῶν δένδρων δὲν εἶναι δυνατόν νὰ γίνῃ, πολὺ δὲ περισσότερον νὰ διατηρηθῇ, ὅπως μορεῖ νὰ περιγραφῇ ἀπὸ ἓνα βιβλίον ἢ νὰ σχεδιαστῇ σ' ἓνα σχέδιον. Συνεπῶς δὲν πρέπει νὰ νομισθῇ ὅτι πρέπει μὲ κάθε τρόπο νὰ φροντίζουμε γιὰ τὴν διαμόρφωσιν τοῦ σχήματος κόβοντας χρήσιμους κλάδους.

Εἰς μερικὰ μέρη τῆς Ἰταλίας κλάδευμα τῶν ἐλαιοδένδρων ἐννοοῦν τὴν διαμόρφωσιν ἑνὸς σχήματος. Εἰς ἄλλα πάλιν δίνουν στὰ δένδρα σχῆμα μᾶλλον ἡμισφαιρικόν (σὰν ὀμβρέλλα) ἢ καὶ ἐλεύθερον, καὶ προσέχουν ἰδιαιτέρως νὰ ἐξασφαλίσουν τὴν καλλιτέρα καὶ κανονικωτέρα καρποφορίαν τῶν δένδρων. Τρία κυρίως εἶναι τὰ σχήματα τὰ ὅποια δίνουν εἰς τὰ ἐλαιοδένδρα.

α) Τὰ κυπελλοειδῆς.

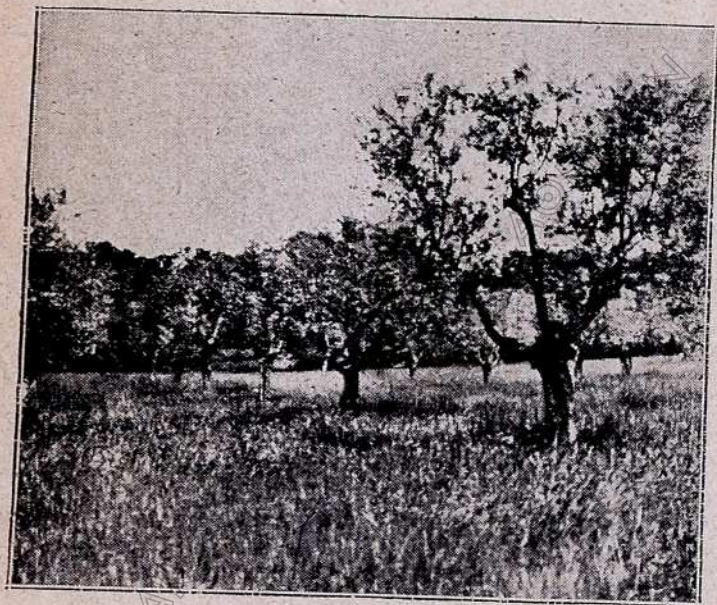
β) Τὸ ἡμισφαιρικόν (ποῦ μοιάζει σὰν ὀμβρέλλα) καὶ

γ) Τὸ ἐλεύθερον

Κυπελλοειδῆς λέγεται τὸ σχῆμα τοῦ δένδρου ὅταν αὐτὸ μοιάζει σὰν μιὰ κούπα ἢ ἓνα ποτήρι ἀνοικτό (εἰκ. 4). Σ' αὐτὸ τὰ κλαδιὰ εἶναι

γύρω—γύρω, στὴ μέση δέ, τὸ κέντρον τῆς Ἑληᾶς, δὲν ὑπάρχουν κλαδιά, εἰς τρόπον ὥστε ὁ ἥλιος τὸ μεσημέρι βλέπει ἐλεύθερα τοὺς κυριωτέρους κλώνους. Ἔτσι τὰ κλωνάρια ποὺ εἶναι γύρω—γύρω καὶ γενικώτερα ὁλόκληρο τὸ δένδρο ἔχει ἀρκετὸ ἥλιο. Γιὰ τὸν λόγον αὐτὸν τὸ κυπελλοειδὲς σχῆμα φροντίζουν νὰ τὸ δίνουν εἰς τὰ βορειότερα μέρη, ὅπου ὁ ἥλιος δὲν εἶναι τόσο καυστικὸς ὅσον εἰς τὰ μεσημβρινώτερα κλίματα.

Εἰς τὸν τόπο μας τὰ ἐλαιόδενδρα, ἣ πρέπει ν᾿ἔχουν ἡμισφαιρι-



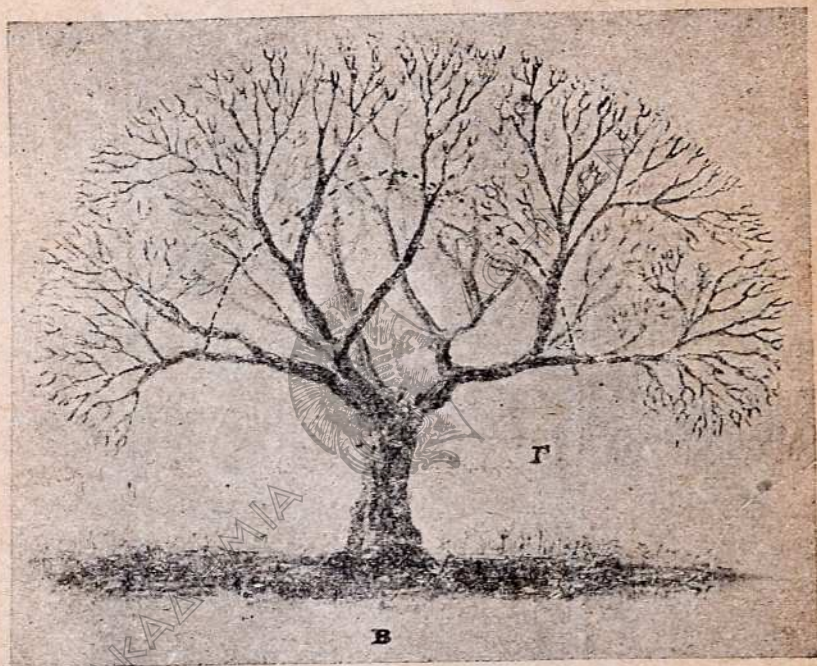
(Εἰκὼν 4)

Κλαδευμένο ἐλαιόδένδρο ποὺ παρουσιάζει κυπελλοειδὲς μᾶλλον σχῆμα (Πρωτ. 1930)

κὸ σχῆμα, ἣ ἐλεύθερο. Τὸ κυπελλοειδὲς ἴσως εἶναι κατάλληλο σὲ λίγα βορεινὰ καὶ συνεπῶς ψυχρὰ μέρη μας. Στὰ ἄλλα ὁ ἥλιος εἶναι πολὺ δυνατὸς ὅλο τὸ καλοκαῖρι ὥστε ὑπάρχει φόβος νὰ κάνη καὶ ἐγκαύματα ἀκόμη στοὺς κλάδους τῶν δένδρων, ἐγκαύματα τὰ ὁποῖα, ὅπως εἶναι γνωστόν, δὲν εἶναι ποτὲ ὠφέλιμα ἀλλὰ ἀντιθέτως πολὺ ἐπιζήμια. Ἐκτὸς αὐτοῦ καὶ ἐγκαύματα ἂν δὲν προκαλέσῃ ὁ πάρα πολὺς ἥλιος, βλάπτει τὰ φυτὰ γιὰ διαφόρους λόγους.

Ἡμισφαιρικὸν σχῆμα ἔχουν τὰ ἐλαιόδενδρα ὅταν τὰ κλα-

διά των ἔχουν τέτοια θέσι ὥστε νὰ θυμίζουν μιὰ ἀνοικτὴ ὀμβέλλαν (σχῆμα 5). Ἀντιθέτως πρὸς τὸ κυπελλοειδές, εἰς τὸ ἡμισφαιρικὸν ἢ ὀμβρελλοειδές σχῆμα τὰ κυριώτερα κλωνάρια τοῦ δένδρου δὲν βλέπει ἐλεύθερα ὁ ἥλιος τὸ μεσημέρι (ποῦ εἶναι τότε τὸ μεσουράνημά του), γιατί σκεπάζονται ἀπὸ ψηλότερα κλαδιὰ πού βρίσκονται καὶ στὸ κέντρον τοῦ δένδρου. Τὰ κλαδιὰ αὐτὰ δὲν εἶναι βεβαίως



(Εἰκὼν 5)

Πῶς θὰ ἦτανε μιὰ Ἑλληνικὴ ἡμισφαιρικὸν σχήματος ἂν τὴν φαντασθοῦμε χωρὶς φύλλα. (Σχέδιον Δ. Σαρακωμένου).

λαίμαργοι, ἢ ὅπως τοὺς λένε σὲ πολλὰ μέρη φαγάδες ἢ αἰτοί, ἀλλὰ κλωνάρια τὰ ὅποια μποροῦν, μὲ τὸν τρόπο πού ὑποδεικνύω πιὸ κάτω, νὰ εἶναι ὄχι λίγο παραγωγικά.

Ἐλεύθερο σχῆμα ἔχουν τὰ δένδρα ὅταν τοῦτο δὲν μοιάζει μὲ κανένα κανονικὸ σχῆμα. Γιὰ τὴν διαμόρφωσιν αὐτοῦ ὁ ἐλαιοκλαδευτὴς δὲν ἀκολουθεῖ κανένα προηγούμενο σχέδιο ἀλλ' ἔχει ὑπ' ὄψει του τοὺς λόγους καὶ τοὺς σκοποὺς τοῦ κλαδεύματος τῆς Ἑληᾶς, ξέρει τί ζητάει καὶ ἐπιδιωκεὶ νὰ ἐπιτύχῃ τὸν σκοπὸ του χωρὶς νὰ

προσπαθῇ νὰ δώσῃ στὰ δένδρα του ἓνα ὠρισμένο σχῆμα. Τὸ ἐλεύθερο σχῆμα, ὅπως καὶ τ' ὀμβρελλοειδὲς πολὺ περισσότερο, εἶναι κατάλληλο γιὰ τὰ δένδρα τοῦ τόπου μας, ὑπὸ τὸν ὅρον πάντοτε ὅτι δὲν θὰ τ' ἀφήνουμε νὰ μεγαλώνουν ὅσο θέλουν αὐτά, ἀλλὰ, ἀκολουθώντας πάντα τῇ φυσικῇ τάσει των, θὰ προσπαθοῦμε νὰ τὰ κατευθύνουμε σύμφωνα μὲ ὅσα εἶπαμε γιὰ νὰ εἶναι παραγωγικότερα.



(Εἰκὼν 6)

Κορμὸς Ἑλπαῶς τοῦ κτήματος Συγγροῦ ποὺ τὸν ἀνοιξαν γὰρ εἶχεν ἀρχίσει νὰ σαπίσῃ στὸ κέντρον (Πρωτ. 1930).

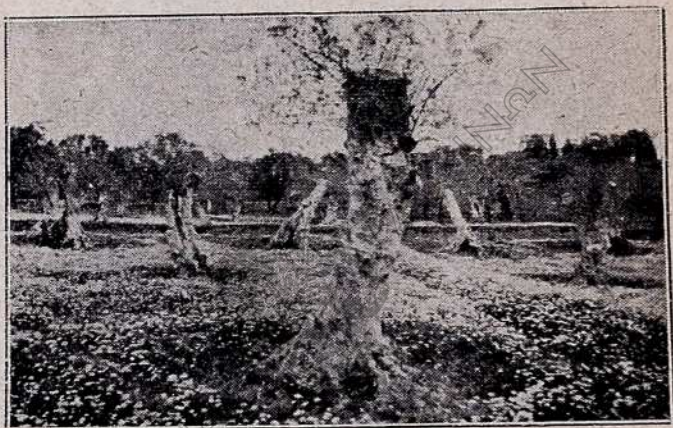
Σὲ μερικὰ μέρη τῆς Εὐρώπης δίνουν στὰ ἐλαιόδενδρα τους κι' ἄλλα σχήματα γιὰ διαφόρους εἰδικοὺς λόγους. Οἱ λόγοι αὐτοὶ δὲν ὑφίστανται σὲ μᾶς καὶ πιστεύουμε ὅτι δὲν εἶναι καθόλου κατάλληλα τὰ σχήματα αὐτά γιὰ τὸν τόπο μας. Γι' αὐτὸ λοιπὸν παραλείπομε ἔντελῶς νὰ περιγράψωμε τοὺς τρόπους αὐτοὺς τῶν κλαδευμάτων.

2. Η ΑΦΑΙΡΕΣΙΣ ΤΩΝ ΞΗΡΩΝ Η ΑΡΡΩΣΤΩΝ ΚΛΑΔΙΩΝ

Εἶναι καὶ αὐτὸς ἓνας ἀπὸ τοὺς λόγους τοῦ κλαδεύματος. Τὰ κλαδιά αὐτὰ εἶναι συνήθως ἐστία διαφόρων ἀσθενειῶν, διαφόρων μολύνσεων, αἱ ὁποῖαι πολὺ συχνὰ μεταδίδονται καὶ εἰς τοὺς ἄλλους

κλάδους τῶν δένδρων, ἢ χρησιμεύουν γιὰ τὸν πολλαπλασιασμὸ λίαν ἐπιβλαβῶν ἐντόμων, ὅπως π.χ. τοῦ φλοιοτρίβου κλπ. Ἐὰν ἄρρωστα κλαδιὰ πρέπει νὰ κόβονται τακτικά, μάλιστα δὲ καὶ νὰ καίωνται ὅταν εἶναι προσβεβλημένα ἀπὸ ἀρρώστειες, σὰν τὴν φυματίωσι ἢ ἀπὸ ξηλοφάγα ἔντομα, γιὰ τὸν ἴδιον λόγον γιὰ τὸν ὁποῖον ἐπιβάλλεται νὰ γίνωνται ἐγχειρήσεις σ' ἀνθρώπους ἢ σὲ ζῶα, τὰ ὁποῖα ὑπέστησαν μιὰ μόλυνσι.

Ἀπὸ τὴν μὴ ἔγκαιρον ἀποκοπὴν ἀσθενῶν κλάδων, ὅπως ἐπί-

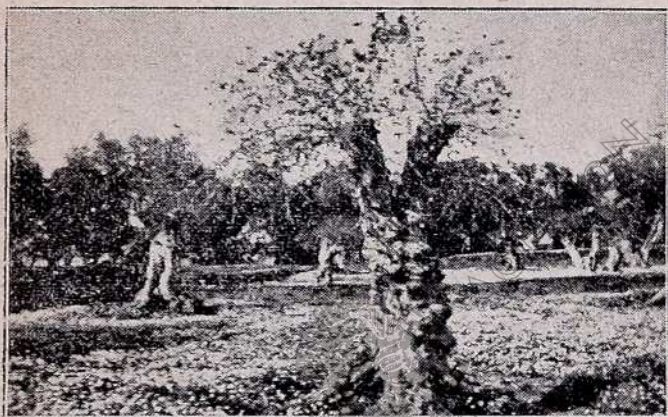


(Εἰκὼν 7)

Ἐλὰ κομμένη κατὰ ἀπὸ «τὸ σταυρὸ». Στὸ βάθος διακρίνονται καὶ ἄλλες Ἐλῆς κομμένες κατὰ τὸν ἴδιον τρόπο καὶ μάλιστα κουφχλιασμένες (Πρωτ. 1931).

σης ἀπὸ τὸν κακὸν τρόπο τῆς κοπῆς τῶν κλώνων γενικῶς καὶ τὴν μὴ περιποίησι τῆς ἐκ τοῦ κλαδεύματος πληγῆς, προκαλοῦνται συνήθως σήψεις τῶν κυριωτέρων κλώνων καὶ τοῦ κορμοῦ τῶν ἐλαιοδένδρων, σήψεις αἱ ὁποῖαι καταλήγουν νὰ προκαλέσουν τῆς τόσο συνήθεις κουφάλης τῶν Ἐληῶν. Καὶ στὴ περίπτωσι αὕτῃ ἐπιβάλλεται ἡ ἀπόξεσις καὶ ἀπομάκρυνσις ὅλου ἐκείνου τοῦ μέρους τοῦ ξύλου, τὸ ὁποῖον, ὅπως πολὺ εὐκόλα φαίνεται, εἶναι προσβεβλημένον ἢ κατεστραμμένον ἀπὸ τὴν σήψιν (εἰκὼν 6). Ἀκόμη ἐπιβάλλεται νὰ γίνεαι μετὰ ταῦτα ἓνα οἰονδήποτε εἶδος ἀπολυμάνσεως τῆς ἀνοικτῆς πληγῆς. Ἡ ἀπολύμανσις αὕτῃ πραγματοποιεῖται δι' ἐπαλείψεων μὲ μίγμα ἀσβέστου καὶ θεϊκοῦ σιδήρου ἢ θεϊκοῦ χαλκοῦ, ἢ δι' ἄλλων

διαφόρων μέσων, τὰ ὁποῖα χρησιμοποιοῦνται γιὰ τὴν ἀπολύμανσι τῶν πληγῶν τοῦ κλαδεύματος ⁽¹⁾. Εἰς μερικὰ μέρη ἀπολυμαίνουν τῆς πληγιᾶς αὐτῆς ποὺ δημιουργεῖ τὸ καθάρισμα τῶν σάπιων μερῶν τοῦ κορμοῦ, ὅταν μάλιστα αὐτῆς ἡ πληγιᾶς εἶναι κοντὰ εἰς τὸ ἔδαφος, καίοντες κοντὰ στὴ πληγὴ ὀλίγα φρύγανα ἢ ἄχυρα. Ἡ ἀπανθράκωσις αὐτῇ τῆς ἐπιφανείας τῆς πληγῆς εἶναι ἓνας τρόπος ἀπο-



(Εἰκὼν 8)

Ἑλαιόδενδρο κομμένον «στὸ σταυρό». (Πρωτ. 1931).

λυμάνσεως, ὅχι πάντως ὁ καλύτερος, καὶ ἂν δὲν προσέξῃ κανεὶς πολὺ μπορεῖ νὰ κάψῃ τὸ δένδρον ὁλόκληρον.

Τὸ κλάδευμα ἀκόμη γίνεται γιὰ τὴν θεραπεία τῶν προσβεβλημένων ἑλαιοδένδρων ἀπὸ ἀσθένειες, ὅπως π.χ. ἀπὸ τὴν Καπνίαν ἢ Καπνιὰ ἢ μαύρισμα τῆς Ἑληᾶς. Βεβαίως τρόπος ἀσφαλοῦς καὶ ἀποτελεσματικῆς καταπολεμήσεως τῆς Καπνιάς δὲν εἶναι τὸ κλάδευμα, σὲ πολλὰ ὅμως μέρη ὅπου τὰ δένδρα εἶχαν πυκνὸ φύλλωμα, ἡ καλὴ ἀραίωσις τῶν κλάδων τῶν, εἰς τρόπον ὥστε νὰ τοὺς ἐξασφαλίσθῃ ὁ καλὸς ἀερισμὸς καὶ ἀκόμη ἡ ἐπαρκὴς διείσδυσις τῶν ἡλιακῶν ἀκτίνων, ἔχει ὡς ἀποτέλεσμα τὴ μεγάλη ὑποχώρησι τῆς Καπνιάς ἀπὸ τὴ ὁποία ἦσαν προσβεβλημένα τὰ δένδρα, καὶ μάλιστα τὴν ἐξάλειψίν της πολλὰς φορὲς.

(1) Μιὰ διάλυσις ποὺ μπορεῖ πολὺ καλὰ νὰ χρησιμοποιηθῇ γίνεται ὡς ἑξῆς :

Νερό	85	ὀκάδες	
Ἀσβέστι	10	ὀκάδες	(σβυσμένον)
Θεικὸς σίδηρος	5	ὀκάδες	(καρμπογιὰ)

3. Η ΒΕΛΤΙΩΣΙΣ ΚΑΙ ΑΝΑΝΕΩΣΙΣ ΤΟΥ ΑΝΑΣΤΗΜΑΤΟΣ Η ΤΟΥ ΦΥΛΛΩΜΑΤΟΣ ΤΩΝ ΔΕΝΔΡΩΝ

Πρὸς τοῦτο γίνεται τὸ πολὺ γνωστὸν κλάδευμα τῆς ἀνανεώσεως. Ὅταν ἔχουμε δένδρα μὲ τοὺς κυριωτέρους κλάδους σὲ πολὺ κακῇ θέσει ἢ βλαμμένους, τόσον ὥστε ἡ παραμονὴ αὐτῶν νὰ ἐμ-



(Εἰκὼν 9)

Ἐλῆκ κλαδευμένη μὲν βαθεῖα πολὺ, ἀλλ' ὄχι καὶ «στὸ σταυρό». (Σχέδιον κ. Ἑπαμ. Κυπριάδη ἐκ τοῦ Γεωργ. καὶ Δασικοῦ Δελτίου Ἰουλίου—Αὐγούστου 1913).

ποδίξῃ τὴν καλὴ καρποφορία τοῦ δένδρου, τότε ἐπιβάλλεται νὰ κάμωμε κλάδευμα ἀνανεώσεως. Τὸ κλάδευμα αὐτὸ κάνομεν ἐπίσης ὅταν θέλουμε νὰ χαμηλώσωμε, ὑπερύψηλα δένδρα, εἰς τὰ ὁποῖα οὔτε τὸ τακτικὸ κλάδευμα οὔτε ἡ συλλογὴ τοῦ καρποῦ διὰ διαφόρων μέσων εἶναι εὐκόλως κατορθωτῇ.

Συνήθως κλάδευμα τῆς ἀνανεώσεως λέγομεν τὸ κόψιμο τῶν κλάδων σιτὸ σταυρό (Εἰκ. 7 καὶ 8). Μιὰ ἄλλη περίπτωσις

τοῦ κλαδεύματος αὐτοῦ τῆς ἀνανεώσεως εἶναι καὶ τὸ **γενναῖον κλάδευμα** (Εἰκ. 9), κατὰ τὸ ὁποῖον δὲν κόπτονται μὲν ὅλοι οἱ κλάδοι στὸ σταυρό, ἀφαιροῦνται ὅμως οἱ περισσότεροι ἀπ' αὐτούς. Γεν-



(Εἰκὼν 10)

Μιὰ νέα ἐλῆξ τῆς Σκύρου μὲ ξεραμένα καὶ πεσμένα τὰ περισσότερα φύλλα ἀπὸ τὴ παγωνιά τοῦ Φεβρουαρίου 1929. Ἡ πιὸ μαζεμένη πλευρὰ εἶναι ἡ βορεινὴ ἀπὸ τὴν ὁποῖαν φυσοῦσε τὸ παγωμένο ἀεράκι. (Πρωτ. 1929).

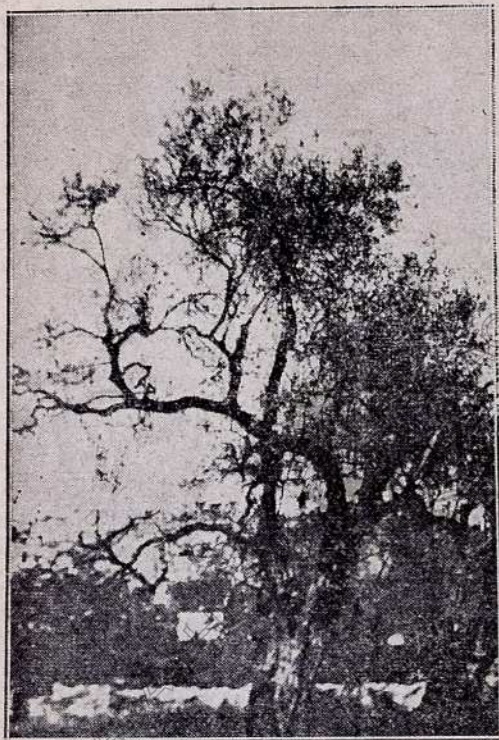
τὸ ἀποφεύγωμεν ὅσο μπορούμε περισσότερο καὶ νὰ τὸ κάνωμε μόνον ὅταν δὲν εἶναι δυνατόν νὰ γίνῃ διαφορετικώτερα, τοῦτο δὲ γιατί τὸ κλάδευμα αὐτὸ ἔχει ὡς ἀποτέλεσμα νὰ μὴ καρποφοροῦν τὰ δένδρα κάμποσα χρόνια. Ἐκτὸς ὅμως αὐτοῦ μὲ τὸ νὰ κλαδεύουμε στὸ σταυρὸ δένδρα γέρικά δὲν κάνουμε τίποτα ἄλλο παρὰ ν' ἀνοίγουμε μεγάλ-

ναίου κλαδεύματος εἶχον ἀνάγκην πολλὰ ἐλαιόδενδρα τῆς Σκύρου τὸ 1929, καθόσον πολλοὶ κλάδοι τῶν κατεστράφησαν ἓν μέρος ἢ ἓν ὅλῳ ἀπὸ τὸν πάγον (Εἰκ. 10 καὶ 11). Γενναίου ἐπίσης κλαδεύματος εἶχον ἀνάγκην τὰ ἐλαιόδενδρα τῆς περιφέρειας Ψαχνῶν τῆς Εὐβοίας, τὰ ὁποῖα κατασάκισε κυριολεκτικῶς ἡ χιονοθύελλα τοῦ Μαρτίου 1931 (Εἰκ. 12).

Γενναίου μᾶλλον κλαδεύματος ἀκόμη ἔχουν ἀνάγκην τὰ περισσότερα ἴσως δένδρα τῆς Χώρας μας, τὰ ὁποῖα ἀπὸ πολλῶν ἐτῶν δὲν ἐκλάδευσαν κατὰ τὸν ἓνα ἢ τὸν ἄλλο τρόπο οἱ κτηματῆαι, ἢ, ἂν τὰ ἐκλάδευσαν, τὰ ἐκλάδευσαν πολὺ ἄσχημα.

Τὸ κλάδευμα τῶν δένδρων στὸ σταυρὸ νομίζω ὅτι πρέπει νὰ

λες πληγές, μεγάλες πόρτες, πού ιδιαιτέρως στις Ἑληές δὲν θρέφουν, δὲν κλείνουν καθόλου, καὶ πού ἀργὰ ἢ γρήγορα θὰ φέρουν τὸν θάνατον τοῦ δένδρου. Ἄν προσέξῃ κανεὶς τὰ ἐλαιόδενδρα μας, θὰ δῇ ὅτι τὸ σάπισμα τοῦ κορμοῦ ἔχει πάντα τὴν ἀρχή του σὲ κάποια μικρὴ ἢ μεγάλη τομὴ τοῦ κορμοῦ ἢ τῶν κυριωτέρων κλάδων του, σὲ κάποια κοψιὰ πού στὸν τόπο μας γίνεται κατὰ τρόπον πού θὰ γίνῃ χωρὶς ἄλλο ἀφορμὴ σαπίσματος καὶ πού σχεδὸν ποτὲ δὲν ἀπολυμαίνεται. Πόσο μᾶλλον ν' ἀνοίγουμε σὲ γέρικα δένδρα μεγάλες πληγές!



(Εἰκὼν 11)

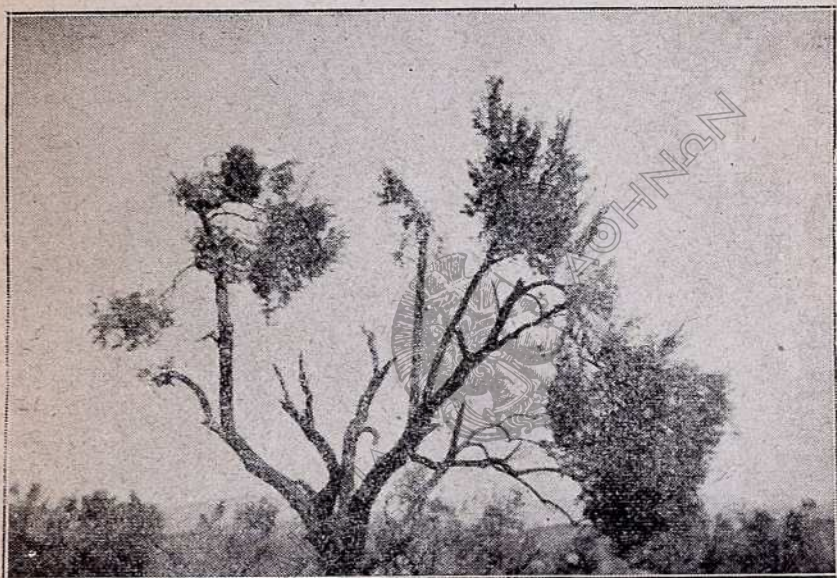
Μιά ἄλλη Ἑληὰ τῆς Σκύρου, γέριχη αὐτή, πού τὰ φύλλα τῆς βορεινῆς μεριᾶς ξέρανε κι' ἔρριξε ἡ παγωνιά τοῦ 1929 (Πρωτ. 1929).

μό, μ' ἄλλα λόγια ἓνα γερὸ κεφάλι ἀπάνω σὲ γκαγκραινιασμένο λαιμό! Ἀλλὰ εἶναι δυνατόν; Ἐγὼ πιστεύω ὄχι, καὶ συμβουλεύω τοὺς ἐλαιοκτηματίες μας νὰ μὴ κάνουν ποτὲ τέτοιες δουλειές, **ὅταν δὲ**, γιὰ διάφορες αἰτίες, **εἶναι ὑποχρεωμένοι** νὰ κόψουν τῆς γέρικες Ἑληές των ἔτσι βαθειά, τότε νὰ προτιμοῦν νὰ τῆς κόβουν πὺδ βαθειά ἀκόμα, στὴν ἐπιφάνεια τῆς γῆς, γιὰ νὰ δημιουργήσουν τὰ δένδρα τους ἀπὸ τὰ

κορμῶν ἢ τῶν κυριωτέρων κλάδων του, σὲ κάποια κοψιὰ πού στὸν τόπο μας γίνεται κατὰ τρόπον πού θὰ γίνῃ χωρὶς ἄλλο ἀφορμὴ σαπίσματος καὶ πού σχεδὸν ποτὲ δὲν ἀπολυμαίνεται. Πόσο μᾶλλον ν' ἀνοίγουμε σὲ γέρικα δένδρα μεγάλες πληγές! Ἡ εἰκὼν 6 καὶ 7 δείχνουν ἐλαιῶνα κατ' αὐτὸν τὸν τρόπο κλαδευμένο, διακρίνονται μάλιστα καὶ οἱ κορμοὶ τῶν κομμένων δένδρων πού εἶναι ἤδη κουφαλισμένοι πολὺ. Ὁ τρόπος ὅμως αὐτός, κατὰ τὴ γνώμη μας, εἶναι κατὰ πάντα κακὸς καὶ πρέπει ν' ἀποφεύγεται. Γιατί, τί ζητᾶμε μ' αὐτόν; Νὰ δημιουργήσουμε εὐρωστο καὶ παραγωγικὸ δένδρο σ' ἓνα σάπιο κορ-

βλαστάρια πού θά πετάξουν ἡ ρίζες, δένδρα κατὰ πάντα γερά καὶ ἱκανὰ νὰ τοὺς δίνουν καλὸ εἰσόδημα.

Εἶπα πρὸ ὀλίγου ὅτι τὰ περισσότερα δένδρα τοῦ τόπου μας ἔχουν ἀνάγκη γενναίου μᾶλλον κλαδεύματος. Τὸ κλάδευμα αὐτὸ δὲν θά γίνεται βέβαια τακτικὰ καὶ σκοπὸν ἔχει ἀφ' ἑνὸς μὲν νὰ κόψῃ τὰ σάπια καὶ νὰ διατηρήσῃ τὰ γερά κλωνάρια καὶ ἐκεῖνα πού ἔχουν τὴν καλλίτερη θέσι, ἀφ' ἑτέρου δὲ νὰ δώσῃ ἓνα σχῆμα στὸ δένδρο.



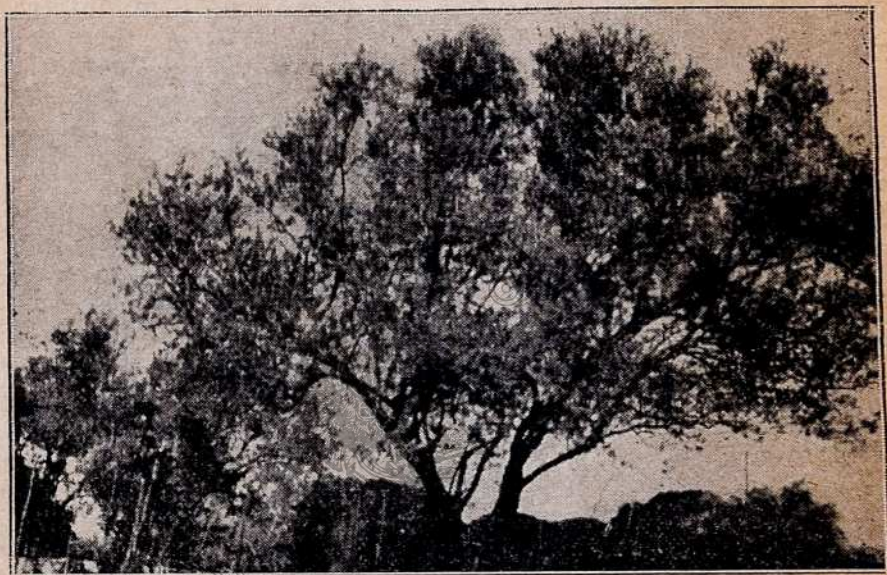
(Εἰκὼν 12)

Φωτογραφία πού πῆρε ὁ Γενικὸς Ἐπιθεωρητὴς τῆς Γεωργίας κ. Π. Ἀντωνόπουλος στὰ Ψαχνὰ τῆς Εὐβοίας. Τριακόσιας χιλιάδες Ἑλῆες ἔχουν τσακιστῇ κατὰ τὸν ἴδιον περίπου μὲ τὴν Ἑλῆαν αὐτὴν τρόπον ἀπὸ τὴν χιονοθύελλαν τῆς 28—29 Μαρτίου 1931.

Ἀφοῦ ἐξασφαλισθοῦν αὐτὰ καὶ δὲν συμβῇ κἄτι ἀπρόοπτον (ξεπάγισμα, σῆψις κλπ.), ἡ δὲν χρειασθῇ ν' ἀντικαταστήσουμε ἓνα ἢ περισσότερα ἀπὸ τὰ κλωνάρια, τότε τὰ γενναῖα κλαδεύματα δὲν ἔχουν κανένα λόγον νὰ ἐπαναλαμβάνωνται.

Οἱ Ἴταλοὶ ἐλαιοκλαδευταί, ἡ μᾶλλον πολλοὶ ἀπ' αὐτούς, τοὺς ὁποίους φέρνουμε γιὰ τὸ κλάδευμα τῶν δένδρων μας, ἐφαρμόζουν συνήθως τὸ γενναῖο κλάδευμα, φροντίζον δὲ κατὰ πρῶτιστον λόγον

νά δίνουν σχῆμα εἰς τὰ δένδρα. Ἀποτέλεσμα τοῦ γενναίου αὐτοῦ κλαδεύματος εἶναι συνήθως νά μὴ καρποφοροῦν τὰ δένδρα κατὰ τὰ πρῶτα χρόνια μετὰ τὸ κλάδεμα, κι' εἶναι αὐτὸ ὁ κυριώτερος λόγος γιὰ τὸν ὁποῖον ἄρκετοὶ ἐλαιοκτηματῖαι μας δὲν συμφωνοῦν μὲ τὸ κλάδεμα τῶν Ἰταλῶν. Πολλὲς φορὲς ἐπὶ τοῦ προκειμένου εἶπαμε τὴν ἀντίληψί μας, τὴν ὁποίαν ἐπαναλαμβάνομεν καὶ ἐδῶ. Ὑπάρ-



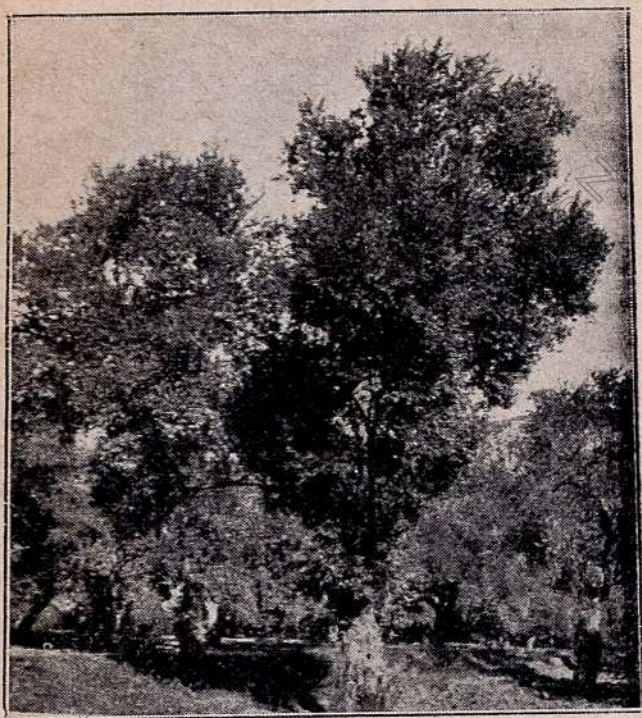
(Εἰκὼν 13)

Μία ἀπὸ τῆς συνηθισμένης εἰκόνες ποὺ πρσουσιάζουν τὰ ἀκλάδευτα ἐλαιόδενδρα τοῦ τόπου μας (Πρωτ. 1930).

χουν δύο δρόμοι γιὰ νὰ φθάσῃ κανεὶς μὲ τὸ κλάδεμα στὴ διατήρησι τῶν γερῶν κλαδιῶν τοῦ δένδρου, στὴν ἀπομάκρυνσι ὅλων ἐκείνων ποὺ εἶναι ἄρρωστα ἢ σάπια, ἢ δὲν ἔχουν καλὴ θέσι γιὰ τὴν καρποφορίαν. Ὁ ἓνας εἶναι νὰ κόψουμε διὰ μιᾶς ὅλα τὰ κλωνάρια ποὺ πρέπει νὰ κοποῦν γιὰ τὴν πραγματοποίησι τῶν ἀνωτέρω σκοπῶν καὶ νὰ περιμένουμε νὰ βγοῦν νέα ἐκεῖ ὅπου δὲν ὑπάρχουν, γιὰ ν' ἀντικαταστήσουν τ' ἀκατάλληλα κλαδιὰ ποὺ κόψαμε. Ὁ ἄλλος εἶναι νὰ μὴ κόψουμε ὅλα τὰ κλωνάρια διὰ μιᾶς, ἀλλὰ σὲ 3—4 κλαδεύματα ποὺ θὰ κάνουμε μέσα σὲ 4—5 χρόνια. Ἐγὼ προτιμῶ καὶ συνιστῶ τὸν δεύτερον αὐτόν δρόμο. Καὶ τὸν προτιμῶ γιὰτι

ἔτσι δὲν χάνει στὸ μεταξύ ὁ κτηματίας ἓνα εἰσόδημα, μικρὸ ἢ μεγάλο, τὸ ὁποῖον ἀσφαλῶς θὰ χάσῃ ἀκολουθώντας τὸν ἄλλο δρόμο. Κι' ὅλα αὐτὰ μὲ τὴ προϋπόθεσι ὅτι κανένας ἰδιαίτερος λόγος (σάπια κλωνάρια, πολλοὶ λαίμαργοι κλπ.) δὲν μᾶς ἀναγκάζει νὰ ἀκολουθήσουμε κατ' ἀνάγκην τὸν ἄλλο δρόμο.

Ὅπως δὴποτε ὅταν ἀναγκασθοῦμε νὰ κλαδέψουμε βαθειὰ τὰ



(Εἰκὼν 14)

Ἀκλάδευτες Ἑλῆες τοῦ πυκνοῦ ἐλαιῶνος τοῦ κάμπου τῆς
Ἀμφίσσης (Πρωτ. 1930)

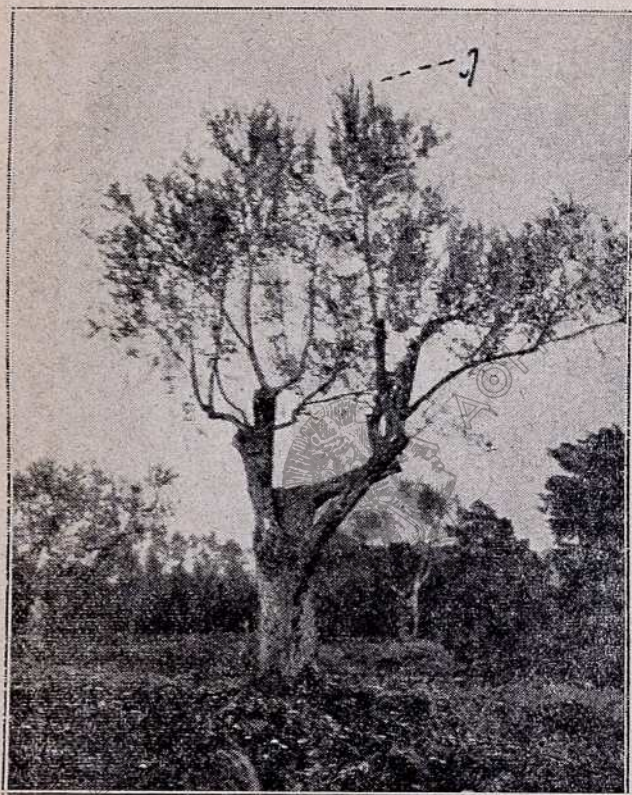
ἐλαιόδενδρά μας ἓνα χρόνο, θὰ τὰ κάμουμε νὰ πετάξουν μικροὺς λαιμάργους στὴν ἀπάνω μεριὰ τῶν χονδρῶν κλώνων. Οἱ λαίμαργοι αὐτοὶ βγαίνουν τόσο περισσότεροι ὅσο πιὸ βαθύτερο κλάδευμα κά-
νουμε κι' ὅσο πιὸ πλούσιο εἶναι τὸ ἔδαφος. Αὐτοὺς τοὺς λαιμάρ-
γους, ὁ κτηματίας ποὺ ἐνδιαφέρεται γιὰ τὰ δένδρα του, πρέπει νὰ
πάῃ νὰ τοὺς κόψῃ κατὰ τὸν Αὐγούστο — Σεπτέμβριο μὲ τὸ τσεκοῦρι

ἢ τὸ ψαλίδι, γιατί ἀπορροφοῦν ἄδικα τροφές. Μόνο στὴ περίπτωσι πού θέλει ν' ἀντικαταστήσῃ κλωνάρι πού λείπει ἢ κλωνάρι πού θέλει κόψιμο, θὰ κρατήσῃ ἀπ' αὐτοὺς τοὺς λαίμαργους δύο—τρεῖς πού θὰ βρίσκωνται στὴ θέσι πού θέλει καὶ θὰ τοὺς γυρίσῃ τὸν ἄλλο χρόνο γιὰ νὰ γίνουν καρποφόροι. Ἀπ' αὐτοὺς τοὺς δύο τρεῖς θὰ κρατήσῃ ἀργότερα τὸν ἕνα, ὅταν πιά θάχῃ γίνει ἀρκετὰ μεγάλος καὶ δὲν θὰ ὑπάρχῃ φόβος νὰ σπάσῃ.

4. ΔΙΕΥΚΟΛΥΝΣΙΣ ΤΗΣ ΚΑΛΗΣ ΚΑΙ ΚΑΝΟΝΙΚΗΣ ΚΑΡΠΟΦΟΡΙΑΣ

Βέβαια, βασικὸς σκοπὸς ὅλων τῶν κλαδευμάτων εἶναι ἡ ἐξασφάλις καλῆς καὶ τακτικῆς καρποφορίας, κι' ὅλοι οἱ προηγούμενοι σκοποὶ πού περιγράψαμε εἰς τὴ διευκόλυνσι τῆς καλῆς καρποφορίας ἀποβλέπουν. Ἐσυνηθίσαμεν ἐν τούτοις νὰ κάνουμε μιὰ διάκρισι τῶν κλαδευμάτων, κι' ἕνα ἀπ' αὐτὰ εἶναι ἀκόμη τὸ **κλάδευμα τῆς καρποφορίας**, αὐτὸ δὲ εἶναι ἐκεῖνο τὸ ὁποῖον, κατὰ τὴ γνώμη μας, **ἀγνοοῦν παντὸς ἄλλου περισσότερον οἱ πλεῖστοι τῶν ἐλαιοκτηματιῶν μας**. Νὰ μὴ φανῇ αὐτὸι παρὰ ξένο καὶ νὰ μὴ διαμαρτυρηθοῦν πολλοί. Εἰς τὰς περισσοτέρας ἐλαιοκομικὰς περιφερείας μας, τὰς ὁποίας ἐγνωρίσαμε, ἀκόμη δὲ καὶ στῆς πιὸ προοδευμένες, ὅπως π. χ. στὴ Μυτιλήνη, Ἀμφισσα, Βόλο κλπ., σχεδὸν ὅλοι οἱ κτηματῖαι νομίζουν ὅτι στὸ ζήτημα τῆς κλαδεύματος κάνουν καλὴ δουλειά, ὅτι κλαδεύουν καλὰ, ὅταν κάθε 2, 3 ἢ 4 χρόνια κόβουν μερικὰ κλωνάρια τοῦ δένδρου. Σὲ μερικὰ μέρη τὰ κλωνάρια αὐτὰ τὰ κόβουν χωρὶς κανένα μέτρο, χωρὶς κανένα σκοπὸ. Ἔτσι κόβουν πολλὰς φορὲς κλωνάρια πού θὰ ἔπρεπε νὰ κρατηθοῦν, γιατί εἶναι πιὸ καρποφόρα καὶ μένουν οἱ λαίμαργοι, γιατί εἶναι πιὸ ζωηροί. Σ' ἄλλες περιφέρειες κλαδεύουν (ἢ μᾶλλον λένε πῶς κλαδεύουν) κατὰ διαστήματα ἀραιότερα καὶ τότε κάνουν γενναῖο κόψιμο κλαδιῶν. Φυσικὴ συνέπεια εἶναι 2—3 χρόνια τοῦλάχιστον μετὰ τὸ κλάδευμα αὐτὸ νὰ μὴ βλέπουν καρπὸ στὰ δένδρα τους κι' ὅταν τοὺς λέτε ὅτι πρέπει νὰ κλαδεύουν κάθε χρόνο, πρὶν τοὺς ἐξηγήσετε τί εἶδους κλάδευμα ἐννοεῖτε, κουνᾶνε δύσπιστα τὸ κεφάλι σὰν νὰ σᾶς θεωροῦν τοῦλάχιστον ἐντελῶς ἀμαθῇ, ἂν μὴ τρελλό. Εἶμαι τῆς γνώμης ὅτι ἕνας ἀπὸ τοὺς κυριωτέρους λόγους γιὰ τοὺς ὁποίους μερικοὶ δὲν συμπαθοῦν τὸ κλάδευμα τῶν Ἑληῶν των, εἶναι ἀκριβῶς τὸ ὅτι δὲν ξέρουν νὰ τὸ κάνουν καλὰ κι' ὅταν συμβῇ—νὰ κόψουν μερικὰ κλωνάρια ἢ Ἑληὲς αὐτιὲς δὲν καρπίζουν ἐπὶ δυὸ—τρία χρόνια μετὰ.

Λέγοντας κλάδευμα τῆς καρποφορίας ἐννοοῦμε τὸ κόψιμο μικρῶν κλαδίσκων τοῦ δένδρου. Κάθε ἄνοιξι τὰ δένδρα βγάζουν νέα κλωνάρια ἢ καὶ μακρύνουν τὰ κλωνάρια τοῦ προηγουμένου χρόνου.



(Εἰκὼν 15)

Ἐλαιόδενδρο ὅχι καλὰ κλαδευμένο. Ὁ κλαδευτὴς τοῦ ἔχει ἀφήσει καὶ μάλιστα στὴν κορυφὴ πολλοὺς λαιμάργους (λ) ἀκόμη δὲ πλατῖνὰ κλωνάρια ποὺ βγαίνουν ἔξω ἀπὸ τὸ δένδρο πολὺ. Ἐπίσης τὸ δένδρο εἶναι μαδημένο χαμηλά. Ἔτσι, ἂν δὲν διορθωθῇ, θὰ τραβήξῃ σὰν λεῦκα πολὺ ψηλά. (Πρωτ. 1931).

Κι' ὅταν μὲν τὸ δένδρο εἶναι ζωηρό, βρίσκεται σὲ εὐφορο τόπο, τότε τὰ νέα αὐτὰ κλωνάρια εἶναι μακρύτερα. Ἀντιθέτως στὰ ἀδύνατα δένδρα ἢ αὐξησις αὐτὴ εἶναι πολὺ μικρὴ καὶ φαίνεται ἀμέσως τὸ δένδρο καχεκτικό. Τὰ ἄνθη λοιπὸν καὶ συνεπῶς οἱ καρποὶ, θὰ βοῦν, ὅπως

είναι γνωστόν, πάνω ἀκριβῶς σ' αὐτὰ τὰ κλωνάρια τοῦ προηγουμένου χρόνου. Ὄταν αὐτὰ τὰ κλωναράκια εἶναι κατακόρυφα, ὅταν δηλαδή στέκουν πολὺ ὄρθια, τότε εἶναι *λαίμαργοι*, ἢ ἀρσενικά ὅπως τὰ λένε σιτὴν Ἰταλία, καὶ δὲν καρποφοροῦν. Γι' αὐτὸ πρέ-



(Εἰκὼν 16)

Μαθητῆς τοῦ Γεωργ. Σχολείου Συγγροῦ τῆς Ἑλλην. Γεωργ. Ἐταιρείας τῇ στιγμῇ ποὺ κόβει μὲ τὸ ψαλίδι τῆς κορυφῆς τῶν κλαδίσκων ποὺ εἶναι ὄρθιοι (Πρωτ. 1930).

πει νὰ κόβωνται. (Εἰκ. 16) Ὄταν τὰ κλωναράκια εἶναι πολὺ πυκνά καὶ δὲν τὰ βλέπει ἀρκετὰ ὁ ἥλιος, τότε, ὅπως εἴπαμε, ἀνθίζουν μὲν πολὺ, ἀλλὰ δένουν λίγο ἢ δὲν δένουν καὶ καθόλου καρπὸ γι' αὐτὸ θέλουν ἀραίωμα. Ὄταν ἀκόμη τὸ δένδρον εἶναι καχεκτικὸ καὶ δὲν βγάζει νέα κλωναράκια, οὔτε μακραίνει ἀρκετὰ τὰ ἄλλα τοῦ προηγουμένου χρόνου, τότε πάλι θέλουν κόψιμο πολλὰ ἀπ' αὐτὰ τὰ κλω-

ναράκια γιὰ νὰ περιορισθῇ ἡ δύναμις τοῦ δένδρου σὲ λιγώτερα. Ἐτσι θὰ γίνουν πιὸ μεγάλα αὐτὰ καὶ τὸν ἐπόμενο χρόνον θὰ μποροῦν νὰ βγάλουν ἄνθη καὶ νὰ κάμουν καρπούς. Αὐτὸ λοιπὸν τὸ κόψιμο τῶν μικρῶν λαιμάργων ἐνὸς δένδρου, τὸ ἀραιῶμα τῶν πυκνῶν πλαγίων μικρῶν κλωναριῶν, μερικῶν κλωναριῶν ἀκόμη ἀπὸ καχεκτικά δένδρα, αὐτὸ κυρίως εἶναι τὸ κλάδευμα τῆς καρποφορίας. **Κι' αὐτὸ εἶναι ποὺ πρέπει νὰ γίνεται κάθε χρόνο.**

Ἀπὸ τὴν ἡμέρα ποὺ τὰ δένδρα μας θὰ πάρουν τὸ σχῆμα ποὺ πρέπει νὰ πάρουν, ἢ τὸ σχῆμα ποὺ θὰ τοὺς δώσουμε ἐμεῖς καὶ δὲν θάχουν ξερί, ἢ σάπια, ἢ κλωνάρια σὲ κακὴ θέσι, ἀπὸ τὴν ἡμέρα ἐκείνη ἢ δουλειὰ τοῦ ἐλαιοκλαδευτοῦ θὰ περιορισθῇ στὸ κλάδευμα αὐτὸ τῆς καρποφορίας, τὸ ὁποῖον καλύπτεται εἶναι νὰ γίνεται κάθε χρόνο. Εἶν' ἀλήθεια ὅτι σὲ ὑπερύψηλα δένδρα σὰν τὰ δικὰ μᾶς μιὰ τέτοια δουλειὰ παρουσιάζει ὅχι λίγες δυσκολίες κι' ἀπαιτεῖ ὅχι μικρὰ ἔξοδα. Γι' αὐτὸ ὅχι ἀδικαιολόγητα δυσκολεύονται νὰ τὴν κάνουν τόσο τακτικά οἱ ἐλαιοπαραγωγοὶ μας. Εἶναι ὅμως δουλειὰ ποὺ εἶναι πολὺ χρήσιμος νὰ γίνεται, δουλειὰ ποὺ δὲν ἀφήνει ἀπλήρωτο ἐκείνον ποὺ τὴν κάνει. Καὶ πρέπει νὰ τὴν κάνουν ὅταν μπορῇ. Ἰδιαιτέρως ἡ Χονδροληὲς ἔχουν μεγαλείτερη ἀνάγκη αὐτοῦ τοῦ κλαδεύματος τῶν μικρῶν κλαδίσκων, γιατί μὲ τὸ νὰ περιορίζεται ἡ παραγωγή χονδραίνει περισσότερο ὁ καρπὸς καὶ πουλιέται ἀκριβώτερα. Σ' ἐποχὲς μάλιστα, ποὺ, ὅπως τὰ δύο αὐτὰ τελευταῖα χρόνια, ἡ ψιλὴ φαγώσιμος ἔλθῃ ἔχουν πολὺ μικρὴ τιμὴ καὶ μάλιστα δὲν πουλιοῦνται καλὰ—καλὰ, εἶναι πολὺ περισσότερο ἐνδιαφέρον τὸ νὰ κάνουμε χονδρὲς ἔλθῃς.

ΚΕΦΑΛΑΙΟΝ Γ.

ΠΩΣ ΠΡΕΠΕΙ ΝΑ ΚΛΑΔΕΥΟΥΜΕ

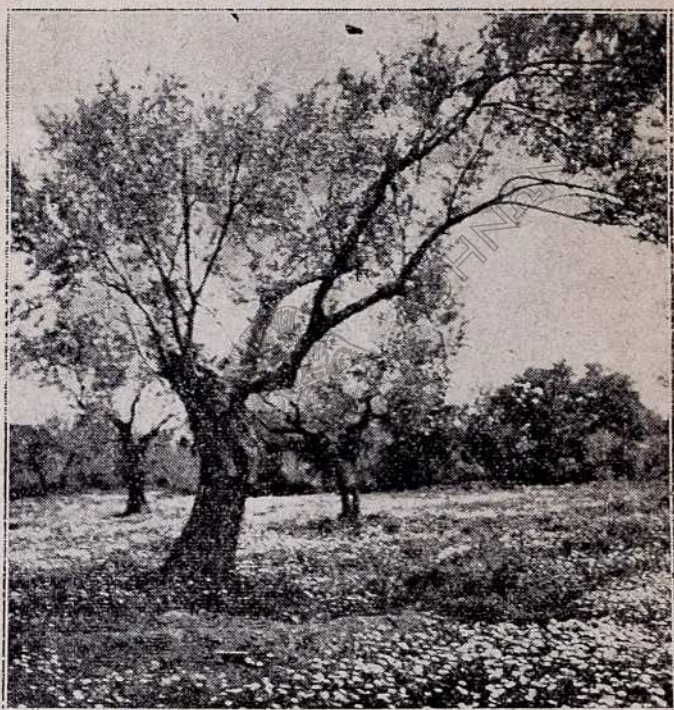
Γιὰ νὰ ποῦμε πῶς κλαδέψαμε ἓνα ἐλαιόδενδρον καλὰ πρέπει κυρίως.

1. **Νὰ τοῦ δώσουμε ἓνα σχῆμα,** ἢ ἂν δὲν θέλουμε νὰ τοῦ δώσουμε ὠρισμένο σχῆμα, νὰ μὴ τ' ἀφήσουμε ψηλὸ ἀπὸ τὴ μιὰ μεριὰ καὶ χαμηλὸ ἀπὸ τὴν ἄλλη, ἢ κοντὸ ἀπὸ δῶ καὶ μακρὸ ἀπὸ καὶ (εἰκ. 17). **Νὰ εἶναι τὸ δένδρον συμμαζεμένο, σουλουπομένο.**

Στὸν τόπον μας ποὺ τὸ φύτευμα νέων δένδρων, μικρῶν δενδρῶν, εἶναι τόσο σπάνιο, τὰ τελευταῖα αὐτὰ χρόνια μάλιστα, ὅτι γράφουμε γιὰ τὴ διαμόρφωσι τοῦ σχήματος τῶν ἐλαιοδένδρων τὸ γράφουμε ἔχοντας ὑπ' ὄψιν ὅτι θὰ ἐφαρμοσθῇ σὲ δένδρα μεγάλα,

ἀκλάδευτα ἀπὸ πολλῶν ἐτῶν ἢ καὶ κακοκλαδευμένα ἀκόμη, δένδρα τὰ ὅποια οἱ ἰδιοκτῆταί των, μὲ τὴν κατανόησι καὶ διάδοσι τῆς ἀνάγκης νὰ κλαδευτοῦν γιὰ νὰ γίνουν πιὸ καρπερά, θὰ θελήσουν νὰ περιποιηθοῦν καὶ λίγο.

Ἔχουμε ὅμως καὶ μιὰ ἄλλη περίπτωσι: τὴ διαμόρφωσι τοῦ



(Εἰκὼν 17)

Ἑλῆξ' ποὺ δὲν εἶναι κηθόλου συμμαζεμένη, ἀφοῦ ὁ πρὸς τὰ δεξιὰ κλώνος εἶναι τόσο μεγαλείτερος ἀπὸ τοὺς ἄλλους (Πρωτ. 1931)

σχήματος τῶν ἐλαιοδένδρων εὐθὺς ἐξ ἀρχῆς, ἀπὸ τὴν ἡμέρα ποὺ ὁ κτηματίας θὰ βάλῃ μικρὸς Ἑλῆς καὶ θὰ θελήσῃ νὰ διαμορφώσῃ τὰ δένδρα του αὐτά.

Στὴν περίπτωσι αὐτὴ τὸ μικρὸ δενδρύλιο (εἰκὼν 18) κόβουμε γιὰ πρώτη φορὰ στὸ σημεῖο Α, δηλ. ἀκριβῶς ἀπάνω ἀπὸ μιὰ δια-

σταύρωσι πού θὰ εἶναι σὲ ὕψος¹ 1—1,20 τοῦ μέτρου περίπου ἀπὸ τὴν ἐπιφάνεια τοῦ χώματος. (1)



(Εἰκ.18) Τὸ πρῶτο κλάδευμα

Τὴν ἐρχομένη ἀνοιξι, ὅταν μάλιστα κόψουμε καὶ μερικὰ κλωνα-
ράκια. ἀπὸ κείνα πού εἶναι στὸ καίω
μέρος τοῦ δενδρυλίου, τὰ κλωνάρια πού
εἶναι κάτω ἀπὸ τὴν κοψιὰ Α θὰ μεγα-
λώσουν πρὸς τὰ πλάγια. Αὐτὰ θὰ γί-
νουν αὐριο οἱ κυριώτεροι βραχίονες τῆς
Ἑληᾶς. Ὅσο γιὰ τὸν ἀριθμὸ τους,
αὐτὸς θὰ εἶναι 2 ἕως 4. Μὲ δυὸ ὅμως
κύρια κλωνάρια, μὲ δυὸ κυριώτερους βρα-
χίονες, ἢ Ἑληά, ὅταν δὲν βρῖσκεται σὲ
πολὺ γόνιμο ἔδαφος γιὰ νὰ πάρῃ μεγάλη
ἀνάπτυξι, δὲν εἶναι εὐκόλο νὰ γεμίσῃ
ἀπ' ὅλες τῆς μεριές. Μὲ τέσσαρες πάλι
κυριώτερους βραχίονες, πού θὰ εἶναι
σταυρωτὰ βέβαια, τὰ δένδρα, ὅταν δὲν
θὰ εἶναι σὲ φτωχὸ ἢ ξερὸ τόπο, θὰ γί-
νουν ἀργότερα πολὺ πυκνά, θὰ μπλέκουν
τὰ κλωνάρια τους, θὰ σκιαῶν τὸ ἕνα
τ' ἄλλο κλπ. Γι' αὐτὸ πολὺ προτιμώ-
τερο εἶναι ν' ἀφήνουμε τρεῖς κυριώτε-
ρους βραχίονες στὴν Ἑληά μας καὶ μ' αὐ-

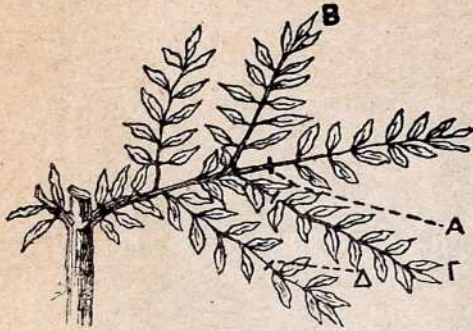
τούς νὰ φροντίζουμε νὰ τῆς δώσουμε καλὸ σχῆμα. Περιττὸν βέβαια
νὰ προσθέσω ὅτι αὐτοὶ οἱ τρεῖς κυριώτεροι βραχίονες δὲν θὰ βλέπουν
πρὸς μιὰ μόνο διεύθυνσι οὔτε θὰ εἶναι ὁ ἕνας κάτω ἀπὸ τὸν ἄλλον.

Τὴν ἄλλη ἀνοιξι, τῇ δεύτερῃ, κόβουμε πάλι τὴν ἄκρη ἑνὸς ἐκάστου
τῶν κυρίων αὐτῶν κλωναριῶν καὶ εἰς τὸ σημεῖον Α (σχῆμα 19). Ἐκτὸς
αὐτοῦ περιορίζουμε πολὺ ἢ καὶ κόβουμε ἐντελῶς τὰ παρακλάδια τοῦ
κλώνου αὐτοῦ Γ καὶ Δ πού ἔχουν διεύθυνσι πρὸς τὸ ἥχωμα. Ἐτσι θὰ δυνα-

(1) Τὰ μικρὰ αὐτὰ δενδρύλια ἕως ὅτου μεγαλώσουν τὰ στηλώνουν μ' ἓνα
παλοῦκι πού μπήγουν δίπλα τους. Αὐτὸ τὸ παλοῦκι πρέπει νὰ εἶναι πιὸ χα-
μηλὸ ἀπὸ καὶ περὶ σταυρώνουν τὰ κλωνάρια, γιατί, ὅταν εἶναι ψηλότερο—ὅπως
συμβαίνει σχεδὸν πάντα—μὲ τὸν ἀέρα πέφτει ἀπάνω του τὸ δενδρύλιο κι'
ἐκτὸς ὅτι γδέρνεται—πρᾶγμα πολὺ κακὸ—ἀπὸ τῆς πολλῆς φορὲς τὰ πλάγια
κλωνάρια του στραβώνουν κι' ἔτσι χαλάει τὸ σχῆμα τοῦ δένδρου.

μώσουν περισσότερο εκείνα που βλέπουν μάλλον ψηλά και ιδίως το Β που είναι στην άκρη.

Τὴν τρίτη ἀνοιξι κόβουμε πάλι τὸ κλωνάρι Β τοῦ προηγουμένου χρόνου (εἰκὼν 19) στὸ σημείο Α (εἰκὼν 20), κι' ἀφήνουμε τὰ κλωνάρια Γ καὶ Γ'.

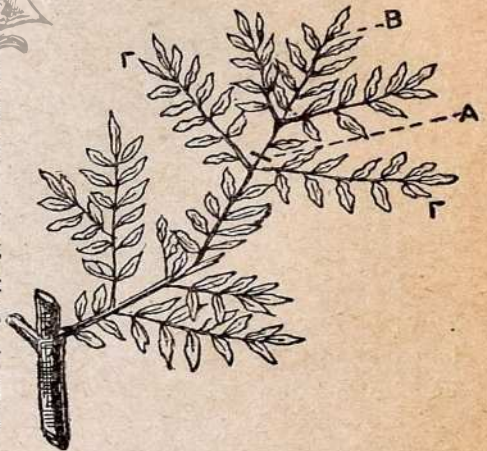


(Εἰκὼν 19) Τὸ δεύτερο κλάδευμα

δένδρου καὶ νὰ τοῦ ἀφήνει ἐκεῖνα που βλέπουν πρὸς τὸ ἔξω μέρος αὐτοῦ καθὼς καὶ πρὸς τὰ πλάγια, ἂν τυχὸν πρὸς τὰ ἐκεῖ ὑπάρχει γυμνὸ μέρος. Ὅταν πάλι θέλει νὰ τοὺς δώσῃ σχῆμα ὀμβρελλοειδὲς τότε ἀπὸ τὸν τρίτο χρόνο κι' ἔπειτα ἀφήνει καὶ κλωνάρια που βλέπουν πρὸς τὰ μέσα καὶ που ἀπὸ ψηλὰ θὰ κρατᾶνε ἴσκιό σιὰ μεγάλα κλωνάρια, τοὺς κυριώτερους βραχίονες τῆς Ἑληᾶς.

Στὴν περίπτωσι που, ἀντὶ μικρῶν δενδρουλίων ὁ ἐλαιοκτηματίας θὰ φυτέψῃ ἀνεπτυγμένες ἀγριληνὲς ἢ παραφυάδες, τότε βέβαια τὸ πρῶτο κλάδευμα που ὑποδεικνύουμε πιὸ πάνω δὲν μπορεῖ νὰ γίνη καὶ θ' ἀρχίσῃ νὰ κλαδεύῃ ὁ κλαδευτὴς τὰ πλάγια κλωνάρια.

Ἔτσι, μὲ τὸν τρόπο που ὑποδεικνύουμε, θὰ καταφέρουμε νὰ διαμορφώσουμε τὰ νέι μας δένδρα. Εἶναι πάντως εὐνόητο ὅτι, ὅταν ἡ Ἑληᾶς μας εἶναι πολὺ κοντὰ ἢ σὲ φτωχὸ ἔδαφος φυτευμένες, θὰ κυττάξουμε νὰ κρατήσουμε περισσότερο τὸ δένδρον, δηλ. νὰ τὸ κόβουμε βαθύτερα γιὰ νὰ μὴ γίνη μεγάλο. Ἀντιθέτως ὅταν εἶναι σὲ



(Εἰκὼν 20) Τὸ τρίτο κλάδευμα

κανονική απόστασι καὶ σὲ καλὸ ἔδαφος τότε θὰ κόβουμε μακρύτερα τὰ κλωνάρια, κι' ἔτσι ἡ Ἑλῆθὰ θὰ γίνῃ μεγαλειότερη.

Τὸ νὰ ἔχουν τὰ δένδρα μας κάποιο σχῆμα δὲν ὑπαγορεύεται βέβαια ἀπὸ τὴν ἐπιθυμία νὰ εἶναι ὠραῖα, ἀλλ' ἀπὸ τὴ βεβαιότητα ὅτι ἔτσι τὰ κάνουμε περισσότερο παραγωγικά. Παρατηρήσαμεν ἐν τούτοις ὅτι μερικοὶ ἐλαιοκλαδευταὶ δίνουν μεγαλειτέρα τοῦ δέοντος προσοχὴ στὸ σχῆμα τοῦ δένδρου. Ἀλλὰ τῆς Ἑλῆθας μας δὲν τῆς ἔχουμε γιὰ καλλωπιστικὰ δένδρα, τῆς ἔχουμε γιὰ καρπὸ, καὶ τὸ σχῆμα τῶν



(Εἰκὼν 21) Τὸ κλωνάρι ὅπως θὰ ἔχῃ γίνῃ τὴν τετάρτη ἀνοιξί.

ἐλαιοδένδρων μᾶς ἐνδιαφέρει ἐφ' ὅσον ἐξυπηρετεῖ τὴν καλλίτερη καρποφορία αὐτῶν. Συνεπῶς ποτὲ δὲν πρέπει νὰ θυσιάζουμε τὴν βεβαιότητα τῆς καλλιτέρας καρποφορίας στὴν προσπάθεια νὰ κάνουμε ὠραῖα σχήματα.

2. Τὸ ὕψος τοῦ νὰ μὴ εἶναι ὑπερβολικό. Κυρίως δὲ ὁ κορμός τοῦ νὰ μὴ σταυρῶνεται πολὺ ψηλὰ καὶ ἔτσι τὸ φύλλωμά του νὰ μὴ εἶναι πολὺ ψηλό. Στὸν τόπο μας, ποὺ ἔχουμε πολλὰ κατσί-

κες, πρέπει τὸ φύλλωμα τῶν Ἑλῆθων (κι' ἐννοοῦμε τῆς μεγάλης) νὰ χαμηλώνῃ ἕως τὸ κεφάλι ἑνὸς μετρίου ἀνθρώπου. Ἔτσι θὰ μποροῦν εὐκόλα νὰ δουλεύωνται ἀπὸ κάτω μὲ τὸ ζευγάρι, ὅταν καὶ ὅπου βλέπουν τέτοιο καλὸ.

Στὰ περισσότερα μέρη τῆς Εὐρώπης κρατοῦν τῆς Ἑλῆθας χαμηλές (3—4 μέτρα περίπου). Κι' αὐτὸ κυρίως γιὰ νὰ μποροῦν νὰ τῆς μαζεύουν εὐκόλα. Στὸν τόπο μας ὅμως, ποὺ τὰ δένδρα ἔγειναν τόσο ψηλά, καλὸ εἶναι νὰ τὰ μαμηλώνουμε μὲν ὅσο μποροῦμε γιὰ νὰ μὴ πᾶνε ψηλότερα, ἀλλὰ ὅχι καὶ νὰ ζητήσουμε νὰ τὰ κάνουμε κοντὰ ὅπως ἄλλοι. Αὐτὸ τῆς περισσότερες φορὲς δὲν εἶναι καθόλου σκόπιμο καὶ μάλιστα εἶναι ἀδύνατον.

3. Νὰ μὴ ἀφήνουμε λαιμάργους στὴν Ἑλῆθὰ μας. Καὶ

για μὲν τοὺς μεγάλους λαιμάργους, πού εἶναι στὴ μέση τοῦ δένδρου, δὲν γίνεται βέβαια λόγος. Θέλουν κόψιμο ἀπὸ τῆ βάσι τους. Ἀλλὰ κάτι μικροὶ πού βρίσκονται σὲ πλάγια κλωνάρια, θέλουν κορυφο-λόγημα. Ἔτσι θὰ πετάξουν πλάγια κλωναράκια, τὰ ὁποῖα θὰ γίνουν, ὅπως εἶπαμε, καρποφόρα. Ἐν τῷ μεταξύ ὁμως χρησιμεύ-



(Εἰκὼν 22)

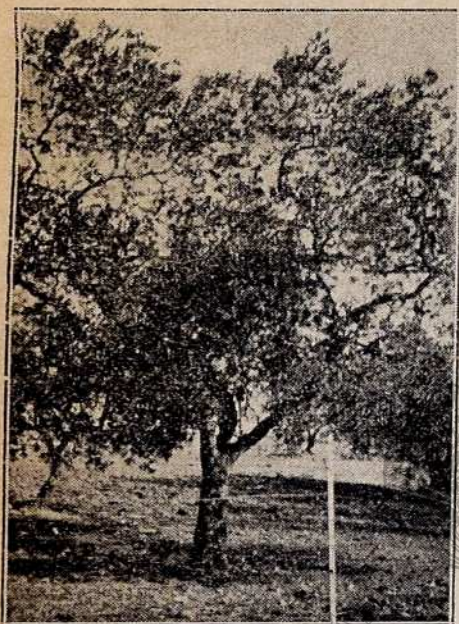
Μιὰ καλοκλαδευμένη νέα Ἑλῆὰ τοῦ κτήματος Συγγροῦ (Πρωτ. 1931).

ουν σὰν μικρὲς ἀντλίες (ρουφίχτρες) τῶν χυμῶν τοῦ δένδρου στῆς ἄκρες ἐκεῖ πού βρίσκονται, ἀπὸ τῆ δουλειά τους δὲ αὐτὴ κερδίζουν τὰ πλάγια κλωνάρια πού βρίσκονται κοντά τους. Τρέφονται κι' αὐτὰ καλλίτερα.

4. Νὰ μὴ ἀφήνουμε στὸ δένδρο μας περισσότερα κλωνάρια ἀφ' ὅσα φαίνεται πῶς πρέπει νᾶχη γιὰ νὰ μπορῇ νὰ τὰ τρέφῃ καλὰ καὶ νὰ καρποφορῇ τακτικὰ. Τὰ κλωνάρια αὐτὰ πού θὰ μείνουν δὲν πρέπει ποτὲ βέβαια, γιὰ τοὺς λόγους πού

εἶπαμε, νὰ εἶναι πυκνά. Κατὰ τὸν ἀείμνηστον καθηγητὴν μας Δ. Σαρακωμένον τὸ ἀραίωμα τῶν κλαδίσκων πρέπει νὰ εἶναι τέτοιο ὥστε τὰ μικρὰ πουλιὰ νὰ περνοῦν χωρὶς ἐμπόδια μεταξὺ αὐτῶν.

5. **Νὰ κόβουμε κάθε τι ποὺ δὲν εἶναι γερό**, ἐγκαίρως δὲ



(Εἰκὼν 23)

Ἑλπὲς ὅπως τῆς κλαδεύουν στὸ Reus τῆς Ἰσπανίας. Σὲ ἀπέραντες ἐκτάσεις ἐκεῖ βλέπει κανεῖς γενικευμένο τὸ ἰδεῶδες κλάδευμα (Πρωτ. 1930)

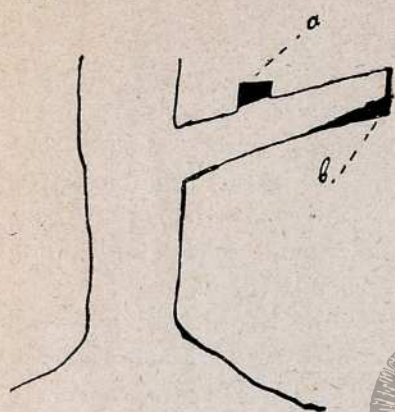
ὄχι μόνον τὰ ξερὰ ἀλλὰ καὶ κάθε ἀσθενικὸ κλῶνο, μικρὸ ἢ μεγάλο, γιατί ἔτσι προλαμβάνουμε τὴ διάδοσι ἀσθενειῶν τῶν δένδρων μας. Τὸ καλλίτερο μαλιστα εἶναι, καὶ αὐτὸ πρέπει ἀπαραιτήτως νὰ γίνεται ὅταν ὑπάρχουν ξυλοφάγα ἔντομα στῆς Ἑλπές, νὰ καίμε ἀμέσως ὅλα αὐτὰ τὰ κλωνάρια.

6. **Τὰ κλωνάρια τοῦ δένδρου νὰ βλέπουν πρὸς τὸ ἔξω μέρος αὐτοῦ.** Τὸ κέντρον του, στὸ ὀμβρελλοειδὲς σχῆμα, νὰ εἶναι ἐλεύθερο καὶ μόνον μερικοὶ κλῶνοι ποὺ θὰ χρησιμεύουν γιὰ τὴν προφύλαξι τῶν μεγάλων κλάδων ἀπὸ τὸν ἥλιο θὰ πέφτουν πρὸς τὸ ἐσωτερικὸ τοῦ δένδρου.

7. **Ἡ ἱκανότης ἐνὸς ἐλαιοκλαδευτοῦ φαίνεται πολὺ ἀπὸ τὸν τρόπο ποὺ**

κάνει τῆς κοψιές. Ἐκεῖνοι ποὺ δὲν ξέρουν τὴ δουλειά τους δὲν κόβουν στὴ βάσι του τὸ κλωνάρι ἀλλὰ λίγο πιὸ ψηλά. Ἔτσι ἀφήνουν ἓνα «κεφάλι» μὲ τὴν ἰδέα ὅτι δὲν θὰ σαπίσῃ ὁ κλῶνος ποὺ ἔμεινε (εἰκὼν 24). Ἄλλοι πάλι δὲν λαμβάνουν καμμιὰ πρόνοια ὅταν κόβουν ἰδίως μεγάλα κλωνάρια κι' ἔτσι, μόλις προχωρήσῃ τὸ πριόνι ἢ τὸ τσεκούρι, ὁ κλῶνος πέφτει ἀπὸ τὸ βάρος του ξεσκίζοντας τὸ μέρος ποὺ μένει. Καὶ στὴ μιὰ καὶ στὴν ἄλλη περιπτῶσι γίνεται ἀμέσως φανερὸ ὅτι ἐκεῖνος ποὺ περιποιήθηκε τὸ

δένδρο ἦτανε ξυλοκόπος κι' ὄχι ἐλαιοκλαδευτής. Ἡ πληγὴς αὐτῆς, ἔτσι ποὺ ἔγειναν, θὰ γίνουν ἀφορμὴ σαπίσματος ποὺ γρήγορα θὰ προχωρήσῃ. Προσέξτε, ὅλα τὰ ἐλαιοδένδρα τοῦ τόπου μας. Θὰ δῆτε ὅτι τὸ σάπισμα τοῦ κορμοῦ των ἢ τῶν κλώνων των ἔχει τὴν ἀρχὴν του ἀπὸ μιὰ κακὴ κοψιά. Ὁ καλὸς ἐλαιοκλαδευτής ποτὲ δὲν ἀφήγει τὸ «κεφάλι» αὐτό, ἀλλὰ κόβει τὸν κλῶνο στὴ βάσι του. Δὲν



(Εἰκὼν 24)

Πῶς κλαδεύουν οἱ ξυλοκόποι. α, τὸ «κεφάλι» ποὺ ἀφήνουν καὶ ποὺ πρέπει νὰ εἶχε κοπῇ. Τὸ μελανωμένο μέρος εἶνε τὸ περιττό. β, τὸ μελανωμένο μέρος δείχνει ποὺ σχίζεται ἢ ἔληξεν ὅταν δὲν προσέχουν κατὰ τὸ κόψιμο τῶν πλαγίων κλώνων.

κάνει ποτὲ ὀριζόντια τομὴ ἀλλὰ πάντοτε πλαγία, γιὰ νὰ φεύγουν τὰ νερά. Ἀκόμα ποτὲ δὲν ἀφήνει τὴν τομὴν κακοφτιασμένη ἀλλὰ τὴν ἱσιάζει πάντοτε γιὰ νὰ μὴ κρατᾷ ὑγρασία. Ἄν χρησιμοποίησε πριόνι, ποὺ μασάει τὴν κοψιά, τότε ἀμέσως τὴν περνάει μὲ τὸ κλαδευτήρι ἢ μὲ ἓνα σουγιά καὶ τὴν κάνει ἐντελῶς λεία, ἐντελῶς ὁμαλή.

Ὁ καλὸς ἐλαιοκλαδευτής ἐπίσης, ὅταν μάλιστα κόβει μεγαλειτέρα κλωνάρια, ποτὲ δὲν ἀφήνει νὰ ξεσχίζεται τὸ μέρος ποὺ μένει, γι' αὐτὸ δὲ ἢ τὸν κόβει στὴν ἀρχὴ ψηλότερα κι' ἔπειτα κάνει τεχνικὰ τὴν τομὴν στὸ σημεῖο ποὺ πρέπει, ἢ ἀρχίζει κόβοντας ἀπὸ τὸ κάτω μέρος τοῦ κλώνου καὶ λίγο ψηλότερα, κι' ἔπειτα κόβει ἀπὸ πάνω. Κατ' αὐτὸ τὸν τρόπο ἀποφεύγει τὸ ξέσχισμα.

8. Γιὰ νὰ ποῦμε ἓνα δένδρο καλοκλαδευμένο πρέπει νὰ φροντίζουμε ν' ἀνοίγουμε τὸ σαπισμένο κορμὸ του καὶ νὰ ἀπομακρύνουμε ὅ,τι δὲν εἶναι γερό (εἰκὼν 6).

9. Ἡ κοψιὰ, ἰδίως τῶν μεγαλειτέρων κλώνων, ὅπως καὶ ἡ πληγὴς ποὺ ἀφήνει τὸ καθάρισμα τῶν σαπισμένων κορμῶν, πρέπει πάντα νὰ ἀλοιφῶνται μὲ ἀσβέστι καὶ θεικὸ σίδηρο ἢ μὲ κατράμι γιὰ νὰ ἀποφεύγεται τὸ σάπισμα πολὺ περισσότερο.

10. Νὰ καθαρίζουμε τὸν κορμὸ καὶ τοὺς κλάδους ἀπὸ τῆς λειχήνης, ποὺ πολλὰ φορὲς ἔχουν. Αὐτὲς μὲν δὲν βλάπτουν τὸ δένδρο καὶ τόσο, ἀλλὰ ἀποτελοῦν ὅμως φωληρὲς διαφόρων ἐπιβλαβῶν

ἐντόμων. Τὸ καθάρισμα γίνεται εὐκολα μὲ καὶ ἀπλὲς ξύστρες, μ' ἓνα δὲ κατόπιν ἀσβέστωμα τοῦ κορμοῦ ἢ λειχήνες ἐξαλείφονται.

Ὁ καλὸς ἐλαιοκλαδευτής, προκειμένου νὰ κλαδέψῃ ἓνα δένδρο, μάλιστα δὲ ὅταν εἶναι ἐγκαταλελειμμένο, πρὶν ἀνέβῃ ν' ἀρχίσῃ τὴ δουλειά του, *μελετᾷ τὸ τι θὰ κόψῃ* κυττάζοντας τὸ δένδρο γύρω—γύρω κι' ἀπὸ κάτω. Ἔτσι κανονίζει σὲ τι ὕψος πρέπει νὰλλιτερε νὰ τὸ φέρῃ, πόσα καὶ ποιά χοντρά κλωνάρια θ' ἀφήσῃ, πού θὰ περιορίσῃ τὰ πλάγια πού, τυχόν, μακραίνουν πολὺ γιὰ νὰ κἀνῃ τὴν Ἑλῆα συμμετρική, ποιὸν λαίμαργο θὰ γυρίσῃ ἢ ποιὸν ἄλλον κλάδον πρέπει νὰ κανονίσῃ γιὰ τὴν συμπλήρωσι τυχόν ὑπάρχοντος κ' νοῦ κλπ. Ἀφοῦ κανονίσῃ αὐτὲς τῆς χοντρῆς γραμμῆς πού θ' ἀκολουθήσῃ, τῆς κυριώτερες αὐτῆς ἐργασίης πού θὰ κἀνῃ, ἀνεβαίνει μὲ τὰ ἐργαλεῖα του καὶ κἀνῃ τὴ δουλειά του ἀρχίζοντας ἀπὸ τοὺς μεγάλους λαιμάργους πού συχνὰ τὸν ἐμποδίζουν. Κατόπιν προχωρεῖ καὶ στὸ ἀραίωμα τῶν κλαδίσκων, τὸ κορυφολόγημα τῶν λαιμάργων, στὴ μετατόπισι πρὸς ὑπάρχοντα κενὰ γειτονικῶν κλάδων, πού εἶχαν πρὶν ἄλλη διεύθυνσι κλπ.

Εἶναι ἀλήθεια πῶς ἀλλοιώτικα παρουσιάζεται τὸ δένδρο ἀπὸ κάτω κι' ἀλλοιώτικα φαίνεται ὅταν ἀνέβῃ κανεὶς ἐπάνω. Στὸν ἐξησκημένο ὅμως ἐλαιοκλαδευτὴ αὐτὸ δὲν κἀνῃ καμμιά ἐντύπωσι καὶ προχωρεῖ στὴ δουλειά του χωρὶς νὰ σαστίζῃ καθόλου. Σὲ λίγῃ ὥρᾳ κατεβαίνοντας μᾶς ἀφήνει ἓνα καλοκλαδευμένο δένδρο.

Τελειώνοντας θὰ ἤθελα νὰ ἐπαναλάβω ὃ, τι γράφω καὶ στὸν πρόλογο τοῦ μικροῦ αὐτοῦ βιβλίου: Ὅτι δηλαδὴ τὸ κλάδευμα καὶ δὴ τῆς Ἑλῆας δὲν διδᾶσκειται τόσον καλὰ μὲ τὰς ἐντύπους ὁδηγίας ἢ μὲ ἓνα βιβλιαράκι, ἀλλ' ἐπὶ τῶν δένδρων μὲ τὰ ἐργαλεῖα στὰ χέρια. Πάντως γιὰ νὰ εἶναι κανεὶς καλὸς ἐλαιοκλαδευτής, κι' ὅταν ἔχει ὅλες τῆς ἀπαραίτητες γνώσεις καὶ τὴν πείρα, πρέπει ν' ἔχῃ ἀρετὴ ἀντίληψιν, ν' ἔχῃ καὶ ποια φυσικὴ ἱκανότητα (ταλέντο) γιὰ τὴ δουλειά αὐτή. Τὸ κλάδευμα τῶν δένδρων δὲν εἶναι μηχανικὴ δουλειά, γι' αὐτὸ πρέπει καὶ νὰ πληρῶνεται ἀναλόγως τῆς ἀξίας του κάθε κλαδευτῆς. Ὅπως δὴ ποτε *μπροσιά σὲ μιὰ κλ δευμένη Ἑλῆα μπορεῖ νὰ πῇ κανεὶς ἂν τὴν βρῖσκει καλὰ ἢ ἄσχημα κλαδευμένη, ποτὲ ὅμως πῶς ἔτρεπε νὰ εἶχε κλαδευτῇ*, γι' αὐτὸ δὲν ξέρει πῶς ἦταν πρὶν. Τὸ πῶς πρέπει νὰ κλαδευτῇ ἓνα δένδρο μόνο πρὶν ἀρχίσῃ νὰ κόβῃ μπορεῖ νὰ πῇ κανεὶς, ἀφοῦ θὰ ξέρῃ τί θέλει καὶ θὰ *μελετήσῃ* τί πρέπει νὰ κἀνῃ καὶ πῶς θὰ τὸ κατωρθώσῃ.

ΠΙΝΑΞ ΠΕΡΙΕΧΟΜΕΝΩΝ

Πρόλογος. σελ. 3

ΚΕΦΑΛΑΙΟΝ Α΄

Τι πρέπει νὰ ἔχουμε ὑπ' ὄψει κατὰ τὸ κλάδευμα. . . » 7

ΚΕΦΑΛΑΙΟΝ Β΄

Τι σκοποὺς ἔχουν τὰ κλαδεύματα. » 12

1. Τὸ καταλληλότερο σχῆμα τοῦ ἐλαιοδένδρου. . . » 12

2. Ἡ ἀφαίρεσις τῶν ξηρῶν ἢ ἀρρώστων κλαδιῶν. . . » 15

3. Ἡ βελτίωσις καὶ ἀνανέωσις τοῦ ἀναστήματος ἢ τοῦ φυλλώματος τῶν δένδρων. » 18

4. Ἡ διευκόλυνσις τῆς καλῆς καὶ κανονικῆς καρποφορίας. » 24

ΚΕΦΑΛΑΙΟΝ Γ΄

Πῶς πρέπει νὰ κλαδεύουμε. » 27

ΑΚΑΔΗΜΙΑ ΑΘΗΝΩΝ



007000014196

*Η ἀρρώστειες τῶν βοδιῶν καὶ ἀγελάδων, Γ. Ψάλτη.	10.
Αἱ τροφαὶ τῶν κτηνῶν, Π. Δεκάξου καὶ Γ. Ψάλτη.	8.
Οἱ Στάβλοι τῶν ζῴων, Β. Γ. Γανώση.	4.
*Ὁ χοῖρος καὶ τὰ προϊόντα του, Γ. Ψάλτη.	8.

Διάφορα :

*Η χλωρίς τῆς Τσακωνιάς, Μ. Δέφνερ.	2.
Οἱ ἀρουραῖοι καὶ ἀκρίδες, Ν. Η. *Αναγνωστοπούλου.	5.
Γεωργική—Κυνηγτική—Ζωολογία, Η. Καραλέκα.	5.

Μελισσοκομικά—σηροτροφικά :

Τὸ κουκοῦλι Π. Παπάζογλου.	5.
*Ὁδηγὸς διὰ τοὺς Σηροτρόφους, Π. Παπάζογλου.	2.
*Η νομαδικὴ μελισσοκομία ἐν Ἑλλάδι, Α. Ξυδιᾶ.	5.
Τὰ μελίσσια, Α. Ξυδιᾶ.	5.

Γεωργικὴ βιομηχανία καὶ ἐμπόριον γεωργ. προϊόντων :

Τυρὸς ἀγραφῶν, Ν. Ζυγούρη.	8.
Τὸ γαλα καὶ ἡ γιαιούρη, Ν. Ζυγούρη.	5.
Πῶς ταξειδεύονται τὰ φρούτα, Ν. Βοσνιώτη.	3.
Τὸ ἐλαιόλαδον καὶ τὰ σπορέλαια, Π. *Αναγνωστοπούλου.	3.
Τὸ λάδι, Ν. Λύχνου.	8.
Τὰ λάδια καὶ οἱ ἐλῆες στὸ ἐμπόριο, Ν. Λύχνου.	2.
Τὸ κρασί, Ν. Πύρρα.	2.
Ποτοποιία καὶ Οἶνοπνευματοποιία, Κ. Στεφανίδου.	5.
Τὸ βούτυρον, Ν. Ζυγούρη.	5.
Πρακτικὴ τυροκομία, Ν. Ζυγούρη.	10.
Αἱ νακαὶ σταφυλαὶ ἐν Ἑλλάδι καὶ ἀλλαχοῦ, Σ. Καλογερέα.	10.
*Επὶ τοῦ ἐμπορίου τοῦ ἐλαιολάδου καὶ τῶν ἐλαίων, Γ. Φιλιπποπούλου.	3.
Οἱ φαγώσιμες ἐλιές καὶ τὸ λάδι, Α. Γεωργιοπούλου.	4.

*Αγροτικὴ οἰκονομίας :

Αἱ γεωργικαὶ ὁργανώσεις, Α. Βογιατζόγλου.	3.
Πῶς θὰ προκοπῇ ἡ γεωργία μας, Προτάσεις Συνδέσμου Ἐπιστημόνων γεωπόνων.	5.
*Η πύκνωσις τῶν ἀγροτικῶν πληθυσμῶν, Ἀμάντου, Ν. *Αναγνωστοπούλου καὶ Καραβίδα.	10.
*Η γεωργικὴ ἐκπαίδευσις εἰς τὰ δημοτικὰ σχολεῖα, Σ. Χασιώτου καὶ Θ. Μουλούρη.	5.
*Η ἀγροτικὴ μεταρρύθμισις, Ν. Η. *Αναγνωστοπούλου.	6.
*Η σιτοκαλλιέργεια καὶ σιτάρχεια ἐν Ἑλλάδι, Ν. Η. *Αναγνωστοπούλου.	10.
Πῶς δύναται νὰ αὐξηθῇ καὶ νὰ βελτιωθῇ ἡ ἐν Ἑλλάδι σιτοπαραγωγή, Ἀρ. Θ. Μουράτογλου.	10.
*Η ὁργάνωσις τῶν γεωργικῶν συνεταιρισμῶν κατὰ τὸ σύστημα τοῦ Ραϊφφάιζεν, Γεωργίου Σ. Τριβιζᾶ.	6.
Α' Πανελλήνιος Γεωργ. Ἐκθεσις Μιστρά, Π. Μπούρα.	1.
Πίναξ τῶν ἀσθενειῶν τῆς ἐλαίας, (ἐγχρωμος, χαρτοδεμένος).	15.
*Ἐγχρωμοὶ πίνακες γεωργικοὶ καὶ κτηνοτροφικοὶ, διάφοροι γερμανικοὶ Γκράζερ, (ζητεῖτε κατάλογον αὐτῶν) ἕκαστος. δρ. 40—50.	
Σώματα Γεωργ. Δελτ. ἐτ. 1920, 1921, 1922, 1923 καὶ 1924. ἕκαστ. ἔτος. δρ. 15.	
ἐτῶν 1926, 1927, 1928, 1929 καὶ 1930 ἕκαστον ἔτος. > 25.	
Γεωργικὸν Δελτίον, μηνιαῖον, συνδρομὴ ἑτησίᾳ ἐσωτερικοῦ.	25.
» » ἐξωτερικοῦ.	50.

*Εμβάσατε τὸ ἀντίτιμον τῶν βιβλιαρίων ποὺ ἐπιθυμεῖτε νὰ προμηθευθῇτε διὰ ταχυδρομικῆς ἢ τραπεζτικῆς ἐπιταγῆς καὶ θὰ σᾶς ἀποσταλοῦν ταῦτα ἀσφαλῶς.

Τὰ βιβλιάρια ταῦτα δὲν ἐπιβαρύνονται μὲ ταχυδρομικὰ ἔξοδα εἰς τὸ ἐσωτερικόν. (Ἐκ τοῦ Γεωργικοῦ Δελτίου καὶ Ε.Γ.Ε.)

*Η φυσιχιά, Θ. Καραβέρη.	δρ. 7.
*Η ἀχλαδιά, Α. Κοσμᾶ.	7.

ΒΙΒΛΙΑΡΙΑ ΤΗΣ ΕΛΛΗΝΙΚΗΣ ΓΕΩΡΓΙΚΗΣ ΕΤΑΙΡΕΙΑΣ
ΚΟΙΝΩΦΕΛΟΥΣ ΙΔΡΥΜΑΤΟΣ ΔΗΜΟΣΙΟΥ ΔΙΚΑΙΟΥ
 (ΒΡΑΒΕΥΜΕΝΟΝ ΥΠΟ ΤΗΣ ΑΚΑΔΗΜΙΑΣ)
ΑΘΗΝΑΙ: ΟΔΟΣ ΠΑΝΕΠΙΣΤΗΜΙΟΥ 53

Φυτῶν μεγάλης καλλιέργειας:

Τὸ τρυφύλλι, Π. Δεκάζου.	σε. 5.
Ἡ πατάτα, Π. Δεκάζου.	5.
Τὰ χημικὰ λιπασματα, ῥ' ἐκδόσεις βελτιωμένη, Π. Χάσιου.	8.
Ἡ καλλιέργεια τῶν ζαχαροτεύτλων καὶ κτηνοτροφικῶν τεύτλων, Σ. Παπανδρέου.	3.
Τὸ καννάβι, τὸ λινάρι καὶ ἄλλα κλωστικὰ φυτὰ, Ι. Σορδίνου.	6.
Τὸ σιτάρι, τὸ κριθάρι, ἡ βρώμη καὶ ἡ βόλβα, Φ. Τζουλιάνου.	6.
Τὰ ὄσπρια, Ν. Ἀναγνωστοπούλου.	6.
Τὸ καλαμπόκι, ἡ ἀσπρίτσα, τὸ σκουπόχορτο, τὸ ρύζι, τὸ κερρί, Γ. Σακελλοπούλου.	10.
Ἑργασίαι ὀργωμάτων καὶ σπορᾶς, Ι. Σορδίνου.	10.
Κόκκινον σκουλήκι τοῦ βάμβακος, Π. Δεκάζου καὶ Ν. Πιζάνη.	5.
Τὸ βαμπάκι, Νεοφύτου Ι. Πιζάνη.	8.
22 Πλουτοφόρα φυτὰ, Α. Γεωργακοπούλου.	8.

Λαχανοκομικὰ καὶ ἀνθοκομικὰ:

Ὁ κῆπος, Ι. Μπρισσέ.	σε. 5.
Τὰ λουλούδια, Α. Χατζηνικολάου.	6.
Τὸ σπαράγγι καὶ ἡ φράουλα, Π. Χριστοπούλου.	6.

Δενδροκομικὰ:

Τὸ κλάδευμα τῶν ὀπωροφόρων δένδρων, Ι. Μπρισσέ.	σε. 4.
Ἡ ἐλιά, Ι. Σορδίνου.	5.
Μηλέα καὶ ἀπιδέα, Ν. Βοσυνιώτη.	5.
Τὸ κλάδευμα τῶν ἐλαιοδένδρων, Ν. Λύχνου.	2.
Ἡ μουριά, Π. Παπάρογλου.	6.
Ἡ φουντουκιά, Μ. Παπαδοπούλου.	3.
Ἡ μυῖγα τῆς ἐλῆς, Ν. Λύχνου.	5.
Ἡ ροδακινιά, ἡ βερυκοκιά καὶ ἡ ἀμυγδαλιά, Ν. Βοσυνιώτου.	5.
Οἱ ἐμβολιασμοὶ τῶν δένδρων, Ν. Βοσυνιώτου.	7.
Ἡ φύτευσις τῶν δένδρων, Ι. Μπρισσέ.	3.
Τριανταφυλλιά καὶ Ροδέλαιον, Δαμασκηνιά καὶ Ἀμυγδαλιά, Α. Γεωργακοπούλου.	4.
Ἡ πορτοκαλλέα καὶ τὰ ἄλλα ξυνά, Θ. Παύλου.	5.
Τὰ σύκα ἐν Ἑλλάδι καὶ ἀλλαχοῦ, Σωκράτους Α. Καλογερέα.	8.
Ἡ πορτοκαλλέα, ἡ μανδρινέα, ἡ λεμονέα καὶ τὰ ἄλλα ἐσπερι- δοεῖδη, Ι. Σορδίνου.	10.

Ἀμπελουργικὰ:

Τὸ σταφύλι τσαοῦσι, Π. Παπαδοπούλου.	σε. 5.
Τὰ ἀμπέλια μετ' Ἀμερικανικὰ κλήματα, Π. Παπαδοπούλου.	8.
Οἱ ἀρρώστειες τῆς ἀμπέλου, Ι. Σακελλοπούλου.	10.
Ἡ Σουλτανίνα, Ε. Γενιδουιά.	6.
Τί γίνεται ἐν Ἑλλάδι διὰ τὴν φυλλοξήραν, Π. Ἀντωνοπούλου.	5.

Κτηνοτροφικὰ καὶ κτηνιατρικὰ:

Τὰ ἄλογα, τὰ γαϊδούρια καὶ τὰ μούλάρια, Γ. Φάλτη.	σε. 6.
Τὰ πρόβατα τὰ γίδια καὶ οἱ κατοίκες, Γ. Φάλτη.	6.
Ἀρρώστειες τῶν προβάτων καὶ τῶν γιδιῶν, Γεωργίου Φάλτη.	8.
Χοιροτροφία, Ν. Η. Ἀναγνωστοπούλου.	8.
Τὰ κουνέλια, Γ. Φάλτη.	5.
Πῶς γιαιτρεύεται ἡ κλαπάτσα, Α. Ἀγγελαιοπούλου.	2.
Οἱ ἀρρώστειες τῶν ἄλλογων, Γ. Φάλτη.	6.
Οἱ ἀρρώστειες τῶν πουλερικῶν, Ι. Μανιατάκη.	8.
Τὰ πουλερικὰ, Ἀπ. Ἀργυρίου.	8.

(Ὁπισθεν συνέχεια)