

ΠΡΑΚΤΙΚΑ ΤΗΣ ΑΚΑΔΗΜΙΑΣ ΑΘΗΝΩΝ

ΣΥΝΕΔΡΙΑ ΤΗΣ 8ΗΣ ΑΠΡΙΛΙΟΥ 1965

ΠΡΟΕΔΡΙΑ Γ. ΑΘΑΝΑΣΙΑΔΗ ΝΟΒΑ

ΠΡΑΞΕΙΣ ΚΑΙ ΑΠΟΦΑΣΕΙΣ ΤΗΣ ΑΚΑΔΗΜΙΑΣ

ΑΝΑΚΟΙΝΩΣΕΙΣ ΜΗ ΜΕΛΩΝ

ΒΥΖΑΝΤΙΝΗ ΦΙΛΟΛΟΓΙΑ. — Πόθεν τὸ ὄνομα «Σπανέας» τοῦ ὁμωνύμου βυζαντινοῦ παραινετικοῦ ποιήματος, ὑπὸ Γ. Ἀ. Παπαδημητρίου*. Ἀνεκοινώθη ὑπὸ τοῦ Ἀκαδημαϊκοῦ κ. Ἰω. Καλιτσουνάκη.

ΠΑΛΑΙΟΝΤΟΛΟΓΙΑ. — Ἀνεύρεσις κρανίου τοῦ *Palaeoloxodon antiquus germanicus* ἐντὸς τῶν ἀποθέσεων τοῦ ἀνωτέρου Πλειστοκαίνου τῆς λεκάνης τῆς Μεγαλοπόλεως, ὑπὸ Ἰωάνν. Κ. Μελέντη**. Ἀνεκοινώθη ὑπὸ τοῦ Ἀκαδημαϊκοῦ κ. Μ. Κ. Μητσοπούλου.

Κατ' Αὔγουστον τοῦ 1963, ἕνεκα διαβρώσεως τῆς κοίτης τοῦ Ἀλφειοῦ ποταμοῦ, πλησίον τοῦ σιδηροδρομικοῦ σταθμοῦ Μπιλαλίου Μεγαλοπόλεως, ἤλθεν εἰς φῶς ὑπερμεγέθης κεφαλὴ ἐλέφαντος βάρους τριακοσίων περίπου χιλιογράμμων.

Ἡ ἀπολιθωματοφόρος αὕτη ἐμφάνισις εὐρίσκεται διακόσια μέτρα νοτίως τοῦ σιδηροδρομικοῦ σταθμοῦ Μπιλαλίου ἐπὶ τῆς δεξιᾶς ὄχθης τοῦ ποταμοῦ, ἐντὸς ποταμολιμναίων ἀποθέσεων, συνισταμένων ἐξ ἐρυθρῶν ἀργίλων καὶ ἄμμων.

Ἡ ἀνεύρεσις τοῦ μοναδικοῦ διὰ τὴν Ἑλλάδα ἀπολιθώματος τούτου ὀφείλεται εἰς τὸν κ. Ἀ. Ἀργυρόπουλον, κάτοικον τοῦ συνοικισμοῦ Μπιλαλίου, ὅστις δι' ἐπιστολῆς του ἐγνωστοποίησε τὸ γεγονός εἰς τὴν Διεύθυνσιν τοῦ Γεωλογικοῦ καὶ Παλαιοντολογικοῦ Μουσείου τοῦ Πανεπιστημίου Ἀθηνῶν. Διὰ τὴν περισυλλογὴν καὶ πρόχειρον διαφύλαξιν αὐτοῦ ἐνδιεφέρθησαν ὡσαύτως ὁ Πρόεδρος τῆς Κοινότητος Λεονταρίου κ. Ε. Παυλόπουλος, ὁ Γραμματεὺς κ. Α. Σπηλιόπουλος, ὁ ρέκτης Δημοδιδάσκαλος κ. Π. Μαδούρος καὶ πλεῖστοι κάτοικοι τῆς περιοχῆς.

Τῇ ἐντολῇ τοῦ Διευθυντοῦ τοῦ Γεωλογικοῦ καὶ Παλαιοντολογικοῦ Ἐργαστηρίου καὶ Μουσείου τοῦ Πανεπιστημίου Ἀθηνῶν Καθηγητοῦ κ. Μ. Κ. Μητσοπούλου,

* Ὁ ἀ δημοσιευθῆ κατατέρω.

** J. K. MELENTIS, *Erster Fund von Palaeoloxodon antiquus germanicus in den jungpleistozänen Ablagerungen des Beckens von Megalopolis (Peloponnes).*

μετέβημεν εἰς τὴν ἐν λόγῳ περιοχὴν καὶ κατόπιν ἐπιμελοῦς συσκευασίας μετεφέραμεν τὸ βαρὺ καὶ ὀγκῶδες τοῦτο εὔρημα εἰς τὸ Παλαιοντολογικὸν Μουσεῖον τοῦ Πανεπιστημίου Ἀθηνῶν, τοῦ ὁποίου ἔκτοτε ἀποτελεῖ πολύτιμον ἀπόκτημα.

Ὀλίγον ἀργότερον πρόχειροι ἀνασκαφαὶ εἰς τὴν αὐτὴν θέσιν ἔφερον ἐπιπροσθέτως εἰς φῶς δύο τεμάχια χαυλιόδοντος καὶ τινα ὀστᾶ, προφανῶς τοῦ αὐτοῦ ἀτόμου.

Τὸν σεβαστὸν μου Διδάσκαλον Καθηγητὴν κ. Μ. Κ. Μητσόπουλον, ὅστις ἐνεπιστεύθη εἰς ἐμὲ τὴν μελέτην τοῦ κρανίου τούτου, θερμῶς καὶ ἀπὸ τῆς θέσεως ταύτης εὐχαριστῶ.

Palaeoloxodon antiquus germanicus STEFANESCU 1924

Κρανίον (Cranium) Ἀθ. No 1964/445

Πίναξ μετρήσεων 1, Πίναξ I εἰκ. 1.

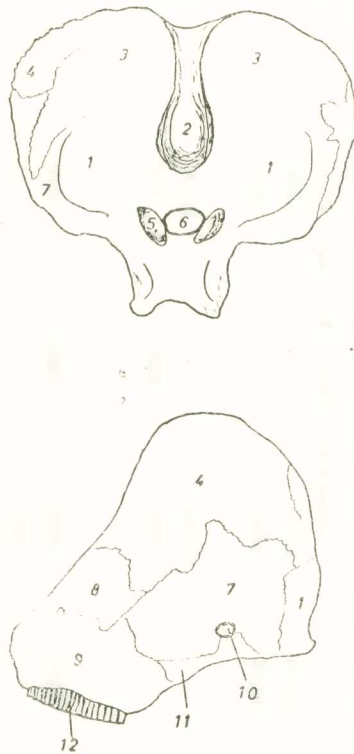
Τὸ κρανίον τοῦτο δὲν ἀνευρέθη ἐν ἀπολύτως ἀκραίᾳ καταστάσει. Ἐχουν θραυσθῆ τὰ εἰς φατνία τῶν χαυλιοδόντων δισκευασμένα λεπτὰ ἄνω προγναθικὰ ὀστᾶ (premaxillary rostrum OSBORN 1942. Intermaxillartheile POHLIG 1888 - 1891), ὁ ἀριστερὸς ἰνιακὸς κόνδυλος (*Condylus occipitalis* sin.), ὡς καὶ ἀμφότερα τὰ ζυγωματικὰ τόξα (*Arcus zygomaticus*). Τέλος, ἐλαφρῶς ἔχει φθαρῆ τμῆμα τῆς ἐπιφανείας τοῦ ἀριστεροῦ ἐξωϊνιακοῦ ὀστοῦ (*Exoccipitale*).

Χαρακτηριστικὰ τοῦ ἐξεταζομένου κρανίου εἶναι ἄφ' ἑνὸς μὲν τὸ μικρὸν αὐτοῦ ὕψος (780 mm), τὸ ὁποῖον ἐμετρήθη ὡς ἀπόστασις μεταξὺ τοῦ ὑψηλοτέρου σημείου τῶν βρεγματικῶν ὀστῶν καὶ τῆς μασητικῆς ἐπιφανείας τοῦ δεξιοῦ m³, ἄφ' ἑτέρου δὲ τὸ σημαντικὸν αὐτοῦ πλάτος (1020 mm), τὸ ὁποῖον ἐλήφθη ὡς ἀπόστασις μεταξὺ τῶν ἀκραίων πλευρικῶν σημείων τῶν βρεγματικῶν ὀστῶν (*bathycephaly* OSBORN 1942, II σελ. 1255 α). Τὸ πλάτος τοῦτο ἐμετρήθη ἐπὶ τοῦ καλῶς διατηρουμένου δεξιοῦ ἡμίσεος τοῦ ὀπισθοκρανίου καὶ ὑπελογίσθη ἀκολούθως εὐχερῶς.

Μεταξὺ τῶν δύο βρεγματικῶν ἡμισφαιρίων παρεμβάλλεται εὐδιάκριτον βύθισμα ἐκτεινόμενον καθ' ὅλον τὸ μῆκος τοῦ κρανίου, ἥτοι ἀπὸ τοῦ τέλους τοῦ μετωπικοῦ (*Os frontale*) μέχρι τοῦ ἰνιακοῦ ὀστοῦ (*Os occipitale*). Ἀνωθεν τῶν ἰνιακῶν κονδύλων τὸ βύθισμα τοῦτο (*Fossa ligamentum nuchae*) καθίσταται ἐντονώτατον καὶ χρησιμεύει πρὸς στερέωσιν τῶν τραχηλικῶν μυῶν.

Τὰ βρεγματικὰ ὀστᾶ ἀναθολοῦνται ὁμαλῶς καθ' ὅλην τὴν ἔκτασίν των, ἐλλείπει δὲ πᾶσα μετωπικὴ αὐτῶν πτύχωσις.

Τὰ ρινικὰ ἀνοίγματα (*Foramina nasalía*), εὐρισκόμενα ἀκριβῶς κάτωθεν τῶν μετωπικῶν ὀστῶν, σχηματίζουν ἐνιαίαν ἐπιμήκη εἴσοδον, τῆς ὁποίας ἡ περί-



Είχ. 1. — *Palaeoloxodon antiquus germanicus* STEFANESCU 1924

Κρανίον 'Αθ. No. 1964/445

1. Ἐξωϊνιακὸν ὄστρον (*Exoccipitale*)
2. Ἐμβάθυνσις μυῶν ἀρχένος (*Fossa ligamentum nuchae*)
3. Ἐπινιακὸν (*Supraoccipitale*)
4. Βρεγματικὸν (*Os parietale*)
5. Ἴνιακὸς κόνδυλος (*Condylus occipitalis*)
6. Ἴνιακὸν τρήμα (*Foramen occipitale magnum*)
7. Κροταφικὸν (*Squama temporalis* ἢ *Squamosum*)
8. Μετωπικὸν (*Os frontale*)
9. Ἄνω γναθικὸν (*Maxilla*)
10. Ἐξωτερικὸς ἀκουστικὸς πόρος (*Porus acusticus externus*)
11. Πτερυγοειδὲς (*Pterygoideus*)
12. Τρίτος ἀριστερὸς ἄνω γομφίος (m^s sin.)

Π Ι Ν Α Ε 1
Κρανίον (*Cranium*)

	<i>Palaeoloxodon antiquus germanicus</i>	<i>Palaeoloxodon antiquus italicus</i>	<i>Loxodonta africana</i>
	Μεγαλόπολις Μουσ. Ἀθηνῶν Nο 1964/445	σέλ. 1255 1400 875	Ἀργίγονον Μουσ. Ἀθηνῶν 1965/447 700
Ἀπόστασις τοῦ ὀπισθίου ἄκρου τοῦ ἰνιακοῦ ὀστέου μέχρι τοῦ ἐμπροσθίου ἄκρου τοῦ δεξιοῦ προγναθικοῦ ὀστέου.....	1230	1375	—
Πλάτος τοῦ κρανίου εἰς τὴν θέσιν τῶν βρεγματικῶν ὀστέων...	1020	1095	—
Μήκος τοῦ κρανίου μεταξὺ τῶν ἰνιακῶν κονδύλων καὶ τοῦ σημείου συναντήσεως τῶν προγναθικῶν ὀστέων.....	—	1150	—
Πλάτος μεταξὺ τῶν ζυγωματικῶν τόξων.....	—	880	865
Ῥῦθος τοῦ κρανίου μεταξὺ τοῦ ὑψηλοτέρου σημείου τῆς βρεγματοῖνιακῆς γραμμῆς καὶ τῆς μασητικῆς ἐπιφανείας τοῦ τρίτου γομφίου	780	860	980+
	—	885	—
Πλάτος τῶν ἰνιακῶν κονδύλων.....	280	295	307
Πλάτος τῶν ρινικῶν ἀνοιγμάτων.....	360	400	—
Πλάτος τῶν προγναθικῶν ὀστέων	520	545	480
	—	850	890
Ἀπόστασις μεταξὺ τοῦ ἰνιακοῦ κονδύλου καὶ τοῦ μετωπικοῦ ἄκρου τοῦ ὀφθαλμοῦ	—	775	850
	720	765	—

μετρος ἐμφανίζει εἰς τὰ μετωπικὰ περιθώρια δύο ἰσχυρὰς πρὸς τὰ ἄνω καμπυλώσεις, αἵτινες διαχωρίζονται μεταξύ των διὰ ὀξείας ὀστέϊκῆς προεκβολῆς.

Ἐπὶ τοῦ κρανίου διατηροῦνται (in situ) ἀμφότεροι οἱ m⁸. Οἱ γομφίοι οὗτοι εὐρισκόμενοι εἰς τελείαν ἀνάπτυξιν, κατέχουν ὀλόκληρον τὴν ἔκτασιν τῶν ἄνω γναθικῶν ὀστῶν, ἡ δὲ μασητικὴ των ἐπιφάνεια, λόγῳ τῆς προκεχωρημένης αὐτῶν τριβῆς, ἐκτείνεται ἐφ' ὀλοκλήρου σχεδὸν τοῦ μήκους τῶν ὀδόντων.

Τὰ ἐπὶ μέρους στοιχεῖα, ὡς καὶ αἱ μετρήσεις τῶν ὀδόντων αὐτῶν, δίδονται συγκριτικῶς εἰς τὸν Πίνακα 2.

Π Ι Ν Α Κ Ε 2

	Ἐξώδοντες κρανίου	Ἐσωδοντες
	m ⁸ sin.	m ⁸ dex.
Ἄριθμὸς ἐλασμάτων	18	19
Ἐμπρόσθιον ἄκρον	Talon (I)	Talon (I)
Μῆκος τοῦ ὀδόντος, mm	285	300
Μέγιστον πλάτος	81 (VII)	80 (VII)
Μέγιστον ὕψος στεφάνης (lingual)	74 (XII)	76 (XII)
Μῆκος μασητικῆς ἐπιφανείας	260 (I-XVI)	280 (I-XVIII)
Πλάτος ἐλασμάτων μετρηθὲν εἰς τὸ μέσον τῶν πλευρῶν	74 (IV), 80 (VIII), 78 (XIV)	73 (IV), 80 (VIII), 74 (XIV)
Ἐλεύθερον ὕψος ἐλασμάτων τῆς στεφάνης (lingual)	45(V), 73(X), 74(XV)	57(V), 62(X), 74(XV)
Λόγος μήκους διὰ τοῦ ἀριθμοῦ τῶν ἐλασμάτων (L.L.Q.)	16 (V-XVI)	16 (V-XVI)
Ἄριθμὸς παρεμβαλλομένων ἐλασμάτων εἰς μῆκος 10 cm (D.L.I.)	6,5 (II-VII½)	6,5 (IV-IX½)
Συνενωθέντα ἐλάσματα	Talon + I (?II)	Talon + I-III
Τύπος ἐλασμάτων	III-X—(lamellar) XI o—(μεταβατικῆ) XII-XIV o—o(atypisch) XV-XVI ooo(annular)	IV-XIII — XIV o— XV-XVI o—o VXII-XVIII ooo
Ἀπόστασις μεταξύ τῶν ἐλασμάτων	0 - 5	0 - 5
Πάχος σμάττου	2 - 3	2 - 3

Χαυλιόδους 'Αθ. No. 1964 /446

Μετά τοῦ κρανίου εὐρέθησαν ἐπίσης καὶ δύο τεμάχια ἐνὸς καὶ τοῦ αὐτοῦ χαυλιόδοντος, ὅστις προφανῶς ἀνήκει εἰς τὸ αὐτὸ μετὰ τοῦ κρανίου ἄτομον. Τὸ συνολικὸν μῆκος αὐτοῦ εἶναι 151 cm, ἐλλείπουν δὲ ἐξ αὐτοῦ τμήμα τοῦ τελείως ἐμπροσθίου ἄκρου, μήκους περίπου 20 cm, καὶ μέγα μέρος τοῦ ὀπισθίου τμήματος. Αἱ ἐπὶ μέρους διαστάσεις αὐτοῦ ἔχουν ὡς ἀκολούθως :

Μῆκος	1510 mm
Περίμετρος, ὀπισθεν	540 »
εἰς τὸ μέσον	480 »
ἐμπροσθεν	350 »
Διάμετρος, ὀπισθεν max.	172 »
min.	160 »
ἐμπροσθεν max.	110 »
min.	100 »

Ὁ ἐνταῦθα ἐξεταζόμενος χαυλιόδους παρουσιάζει μικρὰν κυρτότητα (*Krümmung*), ἀναπτύσσεται ἐπὶ τοῦ αὐτοῦ ἐπιπέδου καὶ ἔχει περίπου κυκλικὴν τομήν. Τὰ γνωρίσματα ταῦτα χαρακτηρίζουν τὸ εἶδος *P. antiquus* (ΡΟΗΛΙΓ 1888, σελ. 65).

ΔΙΑΓΝΩΣΙΣ, ΣΥΓΚΡΙΤΙΚΑΙ ΠΑΡΑΤΗΡΗΣΕΙΣ

Ἐκ τῶν ἀνωτέρω περιγραφῶν καὶ τῶν μετρήσεων τοῦ κρανίου καὶ τῶν ὀδόντων ἐξάγονται τὰ ἀκόλουθα συμπεράσματα :

Α. Τὸ κρανίον τοῦτο ἀνήκει εἰς ἐλέφαντα μεγάλων διαστάσεων καί, ὡς διαπιστοῦται ἐκ τοῦ βαθμοῦ τριβῆς τῶν μασητικῶν ἐπιφανειῶν τῶν ὀδόντων αὐτοῦ (m^*), εἰς ἄτομον μεγάλης ἡλικίας.

Β. Παρουσιάζει χαρακτηριστικά, τὰ ὅποια καθορίζουν ὅτι ὁ ἀντιπρόσωπος οὗτος ἀνήκει εἰς τὸ γένος *Palaeoloxodon* καὶ διαχωρίζουν αὐτὸν εὐκόλως ἐκ τῶν ἀντιπροσώπων τῶν δύο γνωστοτέρων εὐρωπαϊκῶν γενῶν *Archidiskodon* καὶ *Mammonteus*. Ταῦτα εἶναι :

1. Τὸ μικρὸν ὕψος (780 mm) καὶ τὸ μέγα εὖρος (1020 mm) τοῦ κρανίου. Ὁ βαθυκεφαλικὸς οὗτος τύπος κρανίου εἶναι ἐν ἐκ τῶν σπουδαιότερων χαρακτηριστικῶν γνωρισμάτων τοῦ γένους *Palaeoloxodon*. Τὸ ἀντίθετον ἀκριβῶς συμβαίνει εἰς τὸ κρανίον τῶν ἀντιπροσώπων τοῦ γένους *Archidiskodon* (βλέπε ΜΑCΣΑΓΝΟ 1962, διαγράμματα εἰκ. 8 σελ. 63 καὶ εἰκ. 10 σελ. 67).

2. Ὁ ἀριθμὸς τῶν ἐλασμάτων τῶν m^s , ὅστις εἶναι 18 (sin.) καὶ 19 (dex.). Ὁ ἀριθμὸς οὗτος εἰς τὸ γένος *Palaeoloxodon* κυμαίνεται μεταξύ 16+ καὶ 20, ἐνῶ εἰς τὸ γένος *Archidiskodon* κυμαίνεται μεταξύ 10+ καὶ 14. Εἰς τὸ γένος *Mammonteus* ὁ ἀριθμὸς οὗτος κυμαίνεται μεταξύ 19 καὶ 27 (OSBORN 1942, II σελ. 950, 969, 1234, 1247. — ROHLIG 1888, I σελ. 251. — SOERTEL 1913).

3. Ὁ ἀριθμὸς τῶν παρεμβαλλομένων ἐλασμάτων εἰς 10 cm (D.L.I.), ὅστις εἶναι 6,5. Ἡ τιμὴ αὕτη κυμαίνεται διὰ τὸ γένος *Palaeoloxodon* μεταξύ $5\frac{1}{2}$ - $7\frac{1}{2}$, διὰ τὸ γένος *Archidiskodon* μεταξύ $3\frac{1}{2}$ - 6 καὶ διὰ τὸ γένος *Mammonteus* μεταξύ 7 - 12+ (DEPERET & MAYET 1923 σελ. 14. ZUFFARDI 1913. OSBORN 1942, II σελ. 1126 - 1160).

4. Τὸ μῆκος τῶν ὀδόντων (m^s dex. = 300 mm, m^s sin. = 285 καὶ ἰδιαίτερος τὸ μικρὸν πλάτος αὐτῶν (m^s dex. = 80 mm, m^s sin. 81 mm) συνηγορεῖ ὑπὲρ τῆς κατατάξεως τοῦ ἀντιπροσώπου τούτου εἰς τὸ γένος *Palaeoloxodon*. Κατὰ τὸν ROHLIG (1888, I σελ. 251) αἱ διαστάσεις τῶν m^s τῶν τριῶν σπουδαιότερων εὐρωπαϊκῶν γενῶν τῶν ἐλεφάντων δίδονται ὡς ἀκολούθως :

	Μῆκος	Πλάτος
« <i>E. Palaeoloxodon antiquus</i>	0,23 ca - 0,38 m	0,068 - 0,098 m
<i>E. (Mammonteus) primigenius</i>	0,2 - 0,365 m	0,065 - 0,117 m
		(abnorm bis über 0,13)
<i>E. Archidiskodon (meridionalis)</i>	0,23 - 0,3 m	0,1 - 0,122 m »

5. Τὸ σχῆμα τῶν ἐλασμάτων, ἡ ποιότης καὶ τὸ πάχος τοῦ σμάλτου (2 - 3 mm), τὸ πάχος τῆς παρεμβαλλομένης μεταξύ τῶν ἐλασμάτων ὀστεϊνῆς οὐσίας κλπ. εἶναι ὡσαύτως χαρακτηριστικὰ γνωρίσματα διὰ τὴν κατάταξιν τοῦ ἀντιπροσώπου τούτου εἰς τὸ γένος *Palaeoloxodon*. Ὁ ROHLIG (1888, I σελ. 251) γράφει σχετικῶς :

«*E. antiquus*: Loxodont, hypselodisk angusticoronat, stark festonirt, lang.
E. primigenius: Densilamellat, endioganal.
E. meridionalis: Parsilamellat, tapinodisk, pachyganal, laticoronat, kurz.»

Γ. Εἰς τὸ γένος *Palaeoloxodon* κατατάσσονται, πλὴν τῶν νάνων εἰδῶν (*mnaidriensis*, *melitensis* = *creticus* = *lamarmore*, *falconeri* = *cypristes* VAUFREY 1929 σελ. 91 - 128), καὶ τὰ γενικῶς παραδεδεγμένα εἶδη τῶν μεγαλοσώμων ἀτόμων *namadicus* καὶ *antiquus*.

Τὸ κρανίον τοῦ *P. namadicus* FALCONER & CAUTLEY (1847, Pl. XII B, Fig. 1, 3) φέρει ἰσχυρὰν μετωπικὴν πτύχωσιν, ἢ ὁποῖα ἐλλείπει ἐκ τῶν κρανίων τοῦ *P. antiquus*. Ἐπὶ πλέον ὁ ἀριθμὸς τῶν ἐλασμάτων τοῦ m^s εἰς τὸν *P. namadicus* εἶναι 14 - 15, ἐνῶ εἰς τὸν *P. antiquus* κυμαίνεται ἀπὸ $16\frac{1}{2}$ μέχρι 20. Τὸ ἐνταῦθα ἐξε-

ταζόμενον κρανίον στερεΐται τῆς χαρακτηριστικῆς διὰ τὸν *namadicus* μετωπικῆς πτυχώσεως, ὁ δὲ ἀριθμὸς τῶν ἐλασμάτων τῶν ὀδόντων αὐτοῦ ἐμπίπτει ἐντὸς τῶν ὁρίων τοῦ *antiquus*.

Εἰς τὸ εἶδος *P. antiquus* ἀνήκουν, ἐκτὸς τοῦ τυπικοῦ *P. a. antiquus* FALCONER & CAUTLEY 1847, 1857, καὶ τὰ ὑποεἶδη *P. a. germanicus* STEFANESCU 1924 καὶ *P. a. italicus* OSBORN 1931. Ἡ διάκρισις μεταξὺ τῶν τριῶν αὐτῶν ὑποειδῶν γίνεται κυρίως βάσει τοῦ ἀριθμοῦ τῶν ἐλασμάτων τῶν ὀδόντων των ὡς ἀκολούθως:

$$P. a. antiquus - m^{\#} = \frac{16 \frac{1}{2} - 17}{16 \frac{1}{2} - 17}$$

$$P. a. germanicus - m^{\#} = \frac{17 - 19}{+18+}$$

$$P. a. italicus - m^{\#} = \frac{20}{18+}$$

(OSBORN 1942 σελ. 1246, 1233, 1245).

Οἱ ὀδόντες τοῦ ἐνταῦθα ἐξεταζομένου κρανίου ἔχουν ἀριθμὸν ἐλασμάτων ὁ μὲν $m^{\#}$ dex. 19, ὁ δὲ $m^{\#}$ sin. 18. Ὁ ἀντιπρόσωπος ἐπομένως οὗτος ἀνήκει εἰς τὸ ὑποεἶδος *Palaeoloxodon antiquus germanicus* STEFANESCU 1924.

ΣΗΜΑΣΙΑ ΤΟΥ ΕΥΡΗΜΑΤΟΣ

ΣΥΜΠΕΡΑΣΜΑΤΑ, ΟΙΚΟΛΟΓΙΑ, ΓΕΩΓΡΑΦΙΚΗ ΕΞΑΠΛΩΣΙΣ

Κρανία τοῦ *Palaeoloxodon antiquus germanicus* εἶναι εἰς ἐλάχιστον μόνον ἀριθμὸν γνωστά. Δύο, ἐξ ὧων γνωρίζομεν, προερχόμενα ἐκ τῆς περιοχῆς Steinheim (Murr), φυλάσσονται εἰς τὸ Μουσεῖον Φυσικῆς Ἱστορίας εἰς Stuttgart. Ἐξ αὐτῶν τὸ ἐν (No 15930 τοῦ 1928) εἶναι σχεδὸν ἀκέραιον καὶ εἰς καλὴν κατάστασιν διατηρήσεως, ἐνῶ ἐκ τοῦ δευτέρου (No 15344 τοῦ 1926) ἐλλείπει ἡ μετωπικὴ καὶ μέγα μέρος τῆς βρεγματικῆς περιοχῆς (BERCKHEMER, F. 1929 σελ. 188 - 190, 1931 σελ. 331 - 337). Οὕτω τὸ εἰς τὴν λεκάνην τῆς Μεγαλοπόλεως ἀνευρεθὲν κρανίον ἔρχεται νὰ προσθήσῃ εἰς τὰ ἤδη ἐλάχιστα ὑπάρχοντα ἐν ἀκόμῃ σπάνιον λείψανον τοῦ ὑποείδους τούτου.

Τὰ εἰς τὴν λεκάνην τῆς Μεγαλοπόλεως μέχρι σήμερον πιστοποιηθέντα εἶδη τῶν ἐλεφάντων τοῦ εἴδους *P. antiquus* ἦσαν: ὁ τυπικὸς *P. a. antiquus* τῆς I μεσοπαγετώδους περιόδου καὶ τὸ λίαν ἐξειλιγμένον ὑποεἶδος *P. a. italicus* τῆς III μεσοπαγετώδους περιόδου (MELENTHIS 1961 σελ. 243, 1962 σελ. 304). Ἦδη πιστοποιεῖται διὰ πρώτην φοράν εἰς τὴν Ἑλλάδα καὶ εἰς τὴν ἰδίαν λεκάνην τῆς Μεγαλο-

πόλεως ή παρουσία τοῦ ἐνδιαμέσου ὑποείδους *germanicus* τῶν ἀρχῶν τῆς III μεσοπαγετώδους περιόδου καὶ δὴ ἐν τόσον πολύτιμον εὔρημα.

Τὸ εἶδος *P. antiquus* ἦτο κατ' ἐξοχὴν δασόβιος τύπος θερμῶν κλιμάτων, ἐν ἀντιθέσει πρὸς τοὺς ἀντιπροσώπους τῆς ομάδος τοῦ *meridionalis - trogontherii - primigenius*, οἱ ὅποιοι εἰς τὸ στάδιον τοῦ *meridionalis* ἦσαν κάτοικοι περιοχῶν μὲ θαλάσσιον ἥπιον κλίμα, ἐνῶ βραδύτερον προσηρμόσθησαν εἰς περιοχὰς ψυχρῶν κλιμάτων ἢ στεππῶν (ADAM, K. D. 1961 σελ. 4).

Ἡ γεωγραφικὴ ἐξάπλωσις τοῦ ὑποείδους *P. a. germanicus*, γνωστὴ μέχρι τοῦδε ἐκ τῶν εὔρημάτων τῆς Κεντρικῆς καὶ Νοτιοδυτικῆς Εὐρώπης (Taubach, Weimar, Steinheim, Ρουμανία κλπ., POHLIG 1888 - 1891, SOERGEL 1912, STEFANESCU 1924 κ. ἄ.), ἐπεκτείνεται ἤδη διὰ τοῦ νέου εὐρήματος καὶ πρὸς νότον ἐντός τοῦ ἑλληνικοῦ μεσογειακοῦ χώρου, μέχρι δηλονότι Β. γεωγραφικοῦ πλάτους 37,5°.

Σημειώσεις. Εἰς τὴν βιβλιογραφίαν ἀναφέρεται ἐπίσης ἡ ἀνεύρεσις ἀπολιθωμένης κεφαλῆς ἐλέφαντος πλησίον τοῦ χωρίου Ἴσωμα Καρυῶν τῆς λεκάνης τῆς Μεγαλοπόλεως, κατὰ τὰς ἀνασκαφὰς τοῦ ἔτους 1902 (BÜRCHNER 1903, Ἑλληνικὴ Ἐγκυκλοπαιδεῖα «Πυρσός», Τόμ. Θ' σελ. 946 : λέξις «Ἐλέφας» κλπ.). Δυστυχῶς ἡ κεφαλὴ αὕτη, παρὰ τὰς ἐπιμόνους ἀναζητήσεις μας, δὲν κατέστη δυνατὸν νὰ ἀνευρεθῇ. Τὸ ἀπολίθωμα τοῦτο, ἐξ ὅσων γνωρίζομεν, οὐδέποτε δυστυχῶς ἐμελετήθη καὶ ὡς ἐκ τούτου θὰ πρέπη νὰ θεωρῆται διὰ τὴν ἐπιστήμην ὡς ἀπολεσθὲν.

ZUSAMMENFASSUNG

In der vorliegenden Arbeit werden die fossilen Reste d.h. ein Schädel mit beiden m⁹ in situ, sowie ein Stosszahnbruchstück von der Unterart *Palaeoloxodon antiquus germanicus* untersucht, die in den Jungpleistozänen Schichten des Beckens von Megalopolis auf dem rechten Flussufer des Alpheios, in der Nähe des Dorfes Bilali, im Jahre 1963, gefunden wurden.

Von diesen Zähnen hat der m⁹ sin. 18 und der m⁹ dex. 19 Lamellen.

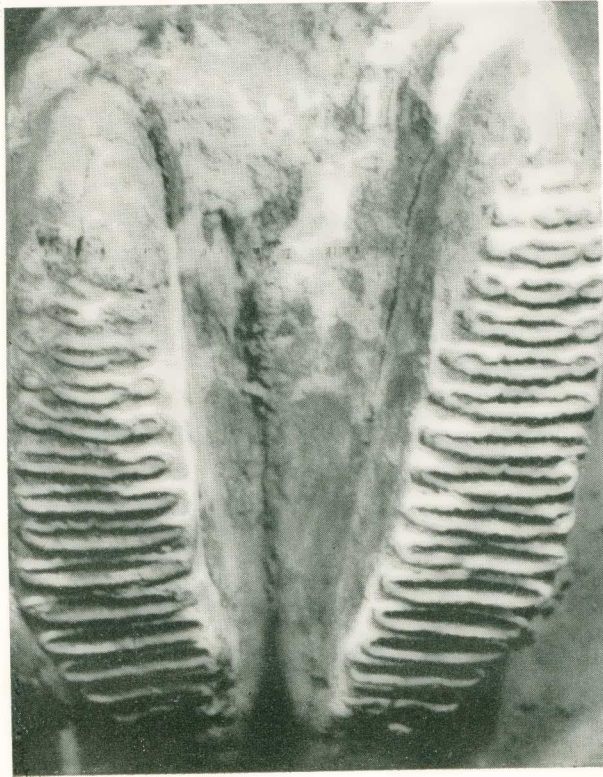
Reste von *P.a. germanicus* werden hiermit zum ersten Male in Griechenland festgestellt.

BIBΛΙΟΓΡΑΦΙΑ

- ADAM, K. D. : Die Bedeutung der pleistozänen Säugetier-Faunen Mitteleuropas für die Geschichte des Eiszeitalters.—Stuttgarter Beiträge zur Naturkunde, Nr. 78. Stuttgart 1961, S. 1 - 34.
- BERCKHEMER, F. : Bericht über die Tagung der Palaeontologischen Gesellschaft in Stuttgart und Tübingen.—Palaeont. Zeitschr., 11 H. III, Nov. 24, 1929, S. 185-193.

- BERCKHEMER, F.: «Der Waldelefant» von Steinheim an der Murr.—Aus der Heimat, November 1930, S. 331 - 337.
- BÜRCHNER, L.: Wichtige Funde fossiler Knochen in Arkadien.—Ber. Nat. Ver. Regensburg, 1903, S. 119 - 123.
- DEPÉRET, C. & MAYET: Les Eléphants pliocènes. Monographie des Eléphants pliocènes de l'Europe et de l'Afrique du Nord...—Ann. Univ. Lyon, N.S. Fasc. 43, Paris 1923, S. 89 - 213.
- FALCONER, H. & CAUTLEY, P.: Fauna antiqua sivalensis, being the fossil Zoology of the Sewalik hills in the north of India. I. Proboscidea. London 1846 (1845) - 1849, S. 1 - 64.
- MACCAGNO, A.M.: Gli Elefanti fossili di Riano (Roma).—Geologica Romana, 1, 1962, S. 33 - 130. (cum. lit.).
- MELENTIS, J. K.: Die Dentition der pleistozänen Proboscider des Beckens von Megalopolis im Peloponnes (Griechenland).—Ann. Géol. d. Pays Helléniques, 12, Athen, 1961, S. 153 - 262.
- MEΛΕΝΤΗΣ, Ι. Κ.: Οί ἐλέφαντες τῆς Μεγαλοπόλεως. ΙΙ. Ὁστεολογία τῶν πλειστοκαινικῶν προβοσκιδωτῶν τῆς λεκάνης τῆς Μεγαλοπόλεως. — Πρακτικά Ἀκαδ. Ἀθηνῶν, 37, 1962, σελ. 300 - 308. — Ann. Géol. d. Pays Helléniques, 14, Athènes 1963, S. 1 - 107.
- MITZOPOULOS, M. K.: Ueber einen pleistozänen Zwergelefanten von der Insel Naxos (Kykladen).—Praktika Acad. Athènes, 36, Athen 1961, S. 332 - 340.
- OSBORN, H. E.: *Palaeoloxodon antiquus italicus* sp. nov. final stage in the «*Elephas antiquus* phylum».—Amer. Mus. Nov. Nr. 460 Mar. 1931.
- » : Proboscidea. A monograph of the discovery, evolution, migration and extinction of the Mastodont and Elephants of the world.—New York 1942, S. 805 - 1676.
- POHLIG, H.: Dentition und Kranologie des *Elephas antiquus* FALC., mit Beiträgen über *Elephas primigenius* BLUM. und *Elephas meridionalis* NESTI.—Nova Acta Leop.- Carol. Deutsch. Akad. Nat. 53, Halle 1888 - 1891, S. 1 - 466.
- SOERGEL, W.: *Elephas trogontherii* POHLIG und *Elephas antiquus* FALC., ihre Stammesgeschichte und ihre Bedeutung für die Gliederung des deutschen Diluviums.—Palaeontographica, 60, Stuttgart, 1912, S. 1 - 114.
- STEFANESCU, S.: Sur la présence de l'*Elephas planifrons* et de trois mutations de l'*Elephas antiquus* dans les couches géologiques de Roumanie.—Comptes Rendus Acad. Sci. 179, Paris, 1924, S. 1418 - 1419.
- VAUFREY, R.: Les Éléphants nains des îles méditerranéennes et la question des isthmes pleistocènes.—Arch. Inst. Pal. Humaine, 6, Paris, 1929.
- ZUFFANTI, P.: Elefanti fossili del Piemonte.—Palaeontographia Ital., 19, Pisa, 1913, S. 121 - 187.

Ι. Κ. ΜΕΛΕΝΤΗ — ΑΝΕΥΡΕΣΙΣ ΚΡΑΝΙΟΥ ΤΟΥ *PALAEOLOXODON ANTIQVUS GERMANICUS*
ΕΝΤΟΣ ΤΩΝ ΑΠΟΘΕΣΕΩΝ ΤΟΥ ΑΝΩΤΕΡΟΥ ΠΛΕΙΣΤΟΚΑΙΝΟΥ ΤΗΣ ΛΕΚΑΝΗΣ ΤΗΣ ΜΕΓΑΛΟ-
ΠΟΛΕΩΣ



ΕΠΕΞΗΓΗΣΙΣ ΤΩΝ ΕΙΚΟΝΩΝ

ΠΙΝΑΞ Ι

Είκ. 1 (άνω). — *Palaeoloxodon antiquus germanicus* STEFANESCU 1924,
Κρανίον 'Αθ. Νο 1964/445 ἐκ τῶν κάτω.

$\frac{1}{10}$ φυσικοῦ μεγέθους.

Είκ. 2 (κάτω). — *Palaeoloxodon antiquus germanicus* STEFANESCU 1924, m⁸ τοῦ κρανίου
'Αθ. Νο 1964/445, μασητική ἐπιφάνεια.

*

Ὁ Ἀκαδημαϊκὸς κ. Μάξιμος Κ. Μητσόπουλος κατὰ τὴν ἀνακοίνωσιν
τῆς ἀνωτέρω ἐργασίας εἶπε τὰ κάτωθι :

Κατ' Αὐγούστον τοῦ 1963, ἔνεκα διαβρώσεως τῆς κοίτης τοῦ Ἀλφειοῦ ποταμοῦ,
πλησίον τοῦ σιδηροδρομικοῦ σταθμοῦ Μπιλαλίου Μεγαλοπόλεως, ἤλθεν εἰς φῶς
ὑπερμεγέθης κεφαλή ἐλέφαντος βάρους 300 περίπου χιλιογράμμων. Πλησίον τοῦ
σημείου ἀνευρέσεως τοῦ κρανίου καὶ ἐντὸς ποταμολιμναίων ἀποθέσεων τοῦ Ἀνωτέρου
Πλειστοκαινίου ἀνευρέθη ἐπιπροσθέτως καὶ θραῦσμα χαυλιόδοντος μήκους 1,50
m καὶ διαμέτρου 17 cm. Ἡ μελέτη τῶν ὀδόντων καὶ τοῦ κρανίου ἀπέδειξεν ὅτι πρό-
κειται περὶ ἀντιπροσώπου τοῦ ὑποείδους *Palaeoloxodon antiquus germanicus*.
Τὸ εὑρημα τοῦτο ἐνέχει ἐξαιρετικὴν ἐπιστημονικὴν σημασίαν, καθ' ὅσον κρανία τοῦ
ὑποείδους τούτου εἶναι κατ' ἐξοχὴν σπάνια.

Ἐκ τῆς βιβλιογραφίας εἶναι γνωστὰ δύο καὶ μόνον κρανία, εἰς σχετικῶς
καλὴν κατάστασιν, τὰ ὅποια φυλάσσονται εἰς τὸ Μουσεῖον Φυσικῆς Ἱστορίας τῆς
Σπουττγάρδης καὶ τὰ ὅποια προέρχονται ἐκ τῆς περιοχῆς τοῦ Steinheim (Murr).

Τὸ ὑποεῖδος τοῦτο εἶναι μέχρι τοῦδε γνωστὸν ἐκ τῆς Κεντρικῆς Εὐρώπης καὶ
τῆς Ρουμανίας. Ἡδὴ δὲ διὰ πρώτην φοράν πιστοποιεῖται ἡ παρουσία αὐτοῦ καὶ εἰς
τὴν Ἑλλάδα καὶ δὴ δι' ἐνὸς κρανίου εἰς σχετικῶς καλὴν κατάστασιν διατηρήσεως.

Ὁ *Palaeoloxodon antiquus*, τύπος κατ' ἐξοχὴν δασώδης, ἦτο κάτοικος θερ-
μῶν κλιμάτων. Τὸ ὑποεῖδος δὲ *germanicus* ἔζησεν εἰς τὴν λεκάνην τῆς Μεγαλοπό-
λεως κατὰ τὰς ἀρχὰς τῆς III Μεσοπαγετώδους ἐποχῆς, ἦτοι πρὸ 130.000 ἐτῶν.

Οὕτω, χάρις εἰς τὰς μελέτας τοῦ Ὑψηγητοῦ κ. Ἰ. Μελέντη, γνωρίζομεν, ὅτι
εἰς τὴν λεκάνην τῆς Μεγαλοπόλεως, κατὰ τὸ διάστημα τῶν τελευταίων 800.000
ἐτῶν, ἔζησαν ἑπτὰ διάφορα εἶδη καὶ ὑποεῖδη ἐλεφάντων, ἦτοι *meridionalis*, *crome-
rensis*, *primigenius*, *antiquus*, *germanicus*, *italicus* καὶ τὸ νάνον εἶδος *melitensis*.

Αἱ μελέται τοῦ Ὑψηγητοῦ κ. Ἰ. Μελέντη εἰς τὸν τομέα τῶν Σπονδυλωτῶν
τῆς Ἑλλάδος χαρακτηρίζονται διὰ τὴν μεθοδικότητα καὶ τὴν βαθεῖαν γνώσιν τῶν
θεμάτων, εἶναι δὲ ἄξιοι παντὸς ἐπαίνου καὶ ἐξάρσεως.