

ΑΝΑΚΟΙΝΩΣΙΣ ΠΡΟΣΕΔΡΟΥ ΜΕΛΟΥΣ

ΦΩΤΟΤΟΠΟΓΡΑΦΙΑ. — 'Ο πρώτος ἐν 'Ελλάδι ἀπὸ τοῦ ἀέρος φωτοτοπογραφικὸς χάρτης 'Αθηνῶν-περιχώρων*, ὑπὸ Δ. Δαμπαδαρίου.

'Ἐχω τὴν τιμὴν ν' ἀνακοινώσω τὰ ἀκόλουθα σχετικὰ πρὸς τὴν σύνταξιν τοῦ πρώτου ἐν 'Ελλάδι ἀπὸ τοῦ ἀέρος πλήρους φωτοτοπογραφικοῦ χάρτου 'Αθηνῶν-περιχώρων.

'Η φωτοτοπογραφία, τ. ἔ. ἢ διὰ φωτογραφικῶν εἰκόνων τμημάτων τῆς γῆνης ἐπιφανείας σύνταξις ἐπακριβῶν τοπογραφικῶν χαρτῶν εἰσήχθη εἰς τὴν 'Ελλάδα πρὸ 2 περίπου δεκαετηρίδων¹, χωρὶς ἀμέσως νὰ λάβῃ εὐρεῖαν ἐφαρμογὴν. Τῷ 1918 διὰ τῆς ὑφ' ἡμῶν ἰδρύσεως τῆς Τοπογραφικῆς Ὑπηρεσίας τοῦ Ὑπουργείου Συγκοινωνίας μεῖς ἰδιαιτέρον τμῆμα φωτοτοπογραφικὸν εἰσήχθη καὶ ἐφηρμόσθη συστηματικῶς ἐν 'Ελλάδι ἐπὶ μεγάλων ἐκτάσεων, ἀρχικῶς μὲν ἢ ἐπίγειος φωτοτοπογραφία καὶ ἀργότερον ἢ ἀπὸ τοῦ ἀέρος. Κυρίως ἐν Πελοποννήσῳ ἐτοπογραφήθησαν² ἐκτεταμέναι ἐπιφάνειαι ταχύτατα, ἀκριβέστατα καὶ εὐθιγνότερα διὰ τὴν μελέτην καὶ ἐκτέλεσιν τεχνικῶν ἔργων, ἰδίᾳ ἐξυγιαντικῶν καὶ ὑδροηλεκτρικῶν. Ὁμοίως ἢ διὰ τὴν σύνταξιν τῆς μελέτης κατασκευῆς τοῦ φράγματος Μαραθῶνος πρὸς ὕδρευσιν τῆς πόλεως 'Αθηνῶν συμπληρώσας τοῦ τοπογραφικοῦ χάρτου ἐξετελέσθη φωτοτοπογραφικῶς.

'Ο μέγας πόλεμος μαζὺ μὲ τὰς μεγάλας καταστροφάς που ἐδημιούργησεν, ἠνάγκασε τοὺς ἐπιστήμονας νὰ ἐφεύρουν τελειότερα τεχνικὰ μέσα διεξαγωγῆς αὐτοῦ. Οὕτως αἱ τοπογραφῆσεις κατὰ τὴν διάρκειαν τοῦ πολέμου τῶν ἀγνώστων εἰς τὸν ἐχθρὸν ἐδαφῶν ἐξετελοῦντο ταχύτατα καὶ πιστότατα φωτογραφικῶς ἀπὸ τοῦ ἀεροπλάνου. Καὶ παρ' ἡμῖν ἐφηρμόσθησαν αἱ πρόχειροι μέθοδοι ἐν Μ. 'Ασίᾳ καὶ Μακεδονίᾳ.

'Η κεκτημένη ταχύτης τῆς ἐπιστημονικῆς καὶ πρακτικῆς ἐρεύνης συνεχίσθη καὶ μεταπολεμικῶς. Αἱ μέθοδοι ἐτελειοποιήθησαν καὶ ἐφηρμόσθησαν εἰς τὰ ἔργα τῆς εἰρήνης. Καὶ ἡ 'Ελλάς δὲν ὑστέρησεν. Κατὰ τὸ τέλος τοῦ 1924 ἡ Τοπογραφικὴ Ὑπηρεσία τοῦ Ὑπουργείου Συγκοινωνίας, ἣς ἔχω τὴν τιμὴν νὰ προΐσταμαι, ἐπρομηθεύθη³ τὰ τελειότερα ὄργανα καὶ μηχανήματα τῆς ἐποχῆς ἐκείνης διὰ τὴν διεξαγωγὴν ἐπακριβῶν φωτοτοπογραφῆσεων ἀπὸ τοῦ ἀέρος, ἐγκατασταθέντα ἐν εἰδικῇ αἰθούσῃ τοῦ 'Ε. Μ. Πολυτεχνείου. Μέχρι τοῦ 1928 συνεχίσθησαν αἱ σχετικαὶ ἐργασίαι, ἀρχικῶς μὲν δοκιμαστικῶς καὶ ὑπὸ τύπον ἐκπαιδευτικῶν, ἀργότερον δὲ παραγωγικῶς. Μέγα μέρος τῶν ἐργασιῶν τούτων ἐξετέθη ἐν Βερολίνῳ κατὰ Νοέμβριον 1926 εἰς τὴν τότε ὀργανωθεῖσαν ἐκθεσιν ἐπ' εὐκαιρίᾳ τοῦ Διεθνοῦς Συνεδρίου φωτοτοπογραφίας.

* Ἀνεκοινώθη κατὰ τὴν συνεδρίαν τῆς 12 Μαρτίου 1931.

¹ 'Η Γεωγραφ. Ὑπηρεσία Στρατοῦ ἐπρομηθεύθη τότε τὰς καταλλήλους συσκευὰς δι' ἐπιγείους ἀποτυπώσεις.

² Διὰ τῶν συσκευῶν Zeiss-Pulfrich.

³ Ἐνα αὐτοχρητογράφον Hugeschof, ἓνα ἀναγωγέα Heide, δύο φωτογραφικὰς μηχανὰς ἐνεργίων λήψεων καὶ λοιπὰ χρειώδη.

Ο ΠΡΩΤΟΣ ΠΛΗΡΗΣ ΧΑΡΤΗΣ.— Ἡ συστηματικὴ παραγωγὴ ἀεροτοπογραφικῶν χαρτῶν ἐν Ἑλλάδι δέον νὰ χρονολογηθῇ ἀπὸ τῶν ἀρχῶν τοῦ 1928, ὅποτε κατηρτίσθη ὁ πρῶτος πλήρης χάρτης Ἀθηνῶν-περιχώρων, τοῦ ὁποίου ἓνα μέγα τμήμα βλέπετε ἐνταῦθα καὶ ὅστις ὑπῆρξε πολύτιμον στοιχεῖον διὰ τὴν διεξαγωγὴν τῆς ἀπογραφῆς τοῦ πληθυσμοῦ τῆς χώρας μας κατὰ τὴν 15ην Μαΐου 1928.

Τὸ Κράτος ἀποφασίσαν νὰ ἐνεργήσῃ τὴν ἀπογραφὴν τοῦ πληθυσμοῦ εὐρέθῃ πρὸ ἀδιεξόδου εἰς τὰς Ἀθήνας, τὸν Πειραιᾶ καὶ τὰ περιχώρα, ἔνθα ὁ μεταπολεμικὸς οἰκοδομικὸς ὄργασμός· ἡ ἀστυφυλία καὶ ἡ ἐγκατάστασις τῶν προσφύγων ἐδημιούργησεν ἀληθινὴν τοπογραφικὴν ἀνατροπὴν. Οὐδεμίαν ὑπηρεσίαν δι' οὐδεμίαν τῶν παλαιῶν μεθόδων ἦτο δυνατόν νὰ παρακολουθήσῃ καὶ ν' ἀπεικονίσῃ τοπογραφικῶς τὰς γενομένας ραγδαίας μεταβολάς. Δεδομένου δὲ ὅτι ἡ πρωτεύουσα μετὰ τοῦ Πειραιῶς καὶ τῶν προαστείων καὶ περιχώρων ἀντιπροσωπεύει περίπου τὸ $\frac{1}{6}$ τοῦ πληθυσμοῦ τῆς χώρας ἔδει νὰ δοθῇ ἰδιαιτέρα προσοχὴ κατὰ τὴν ἀπογραφὴν πρὸς ἀποφυγὴν σφαλμάτων καὶ παραλείψεων.

Ἡ ὑπηρεσία Στατιστικῆς τοῦ Ὑπουργείου Ἐθνικῆς Οἰκονομίας ἀπετάθη εἰς ἡμᾶς καὶ ὁ προϊστάμενος αὐτῆς Ὑπουργὸς διὰ διαταγῆς¹ του ἀνέθηκεν ἡμῖν τὴν λύσιν τοῦ προβλήματος. Ἀπαραιτήτως ἔδει νὰ συνταχθῇ τὸ ταχύτερον φωτοτοπογραφικὸς χάρτης ἀπὸ τοῦ ἀέρος καὶ νὰ ἐφοδιασθοῦν πάντες οἱ ἀπογραφεῖς μετὰ αὐτὸν πρὸς καθοδήγησιν καὶ ἀποφυγὴν σφαλμάτων.

Οὕτως ἡ ἀεροτοπογραφία ἔσωσε τὴν περίστασιν. Ἐγένετο ἡ προμήθεια ἐιδικῆς φωτογραφικῆς μηχανῆς *κινηματογραφικῆς*², δι' ἧς ἐστερεωμένης ἐπὶ ἀεροπλάνου μετὰ κατακόρυφον τὸν ἄξονα αὐτῆς ἐφωτογραφεῖτο αὐτομάτως ἡ ἐπιφάνεια τοῦ ἐδάφους κατὰ τὴν διάρκειαν τῆς πτήσεως καὶ δι' ἡμῶν ταχύτητα ἐναλλαγῆς τῶν εἰκόνων ἀνάλογον τῆς ταχύτητος τοῦ φέροντος ἀεροπλάνου. Αἱ κινηματογραφικαὶ ταινίαι εἶχον μῆκος 50 μ. ἐκάστη δὲ εἰκὼν 6 × 24 ἐκ. Ἡ ἐστιακὴ ἀπόστασις τῆς φωτογραφικῆς μηχανῆς ἦτο ἴση πρὸς 25 ἐκ. Αἱ πτήσεις τοῦ ἀεροπλάνου εἶχον ρυθμισθῆ εἰς ὕψος 1000 μ. περίπου.

Καὶ ἡ μὲν ἀπὸ τοῦ ἀεροπλάνου κινηματογραφικὴ φωτογράφησις ὑπῆρξε βεβαίως ἀρκετὰ ἐπίπονος, ἡ ἐμφάνισις ὁμῶς τῶν ταινιῶν καὶ ἡ ἐκτύπωσις ἀπήτησαν ἐιδικὰς ἐγκαταστάσεις καὶ κατασκευάς. Ἰδίως ἔργον ἀρκετὰ δυσχερὲς ὑπῆρξεν ἡ προσαρμογὴ, ἡ σύνταξις τῶν εἰκόνων βάσει σταθερῶν σημείων καὶ ὁ καταρτισμὸς τοῦ ὑπὸ κλίμακα 1 : 4000 ἐνιαίου χάρτου.

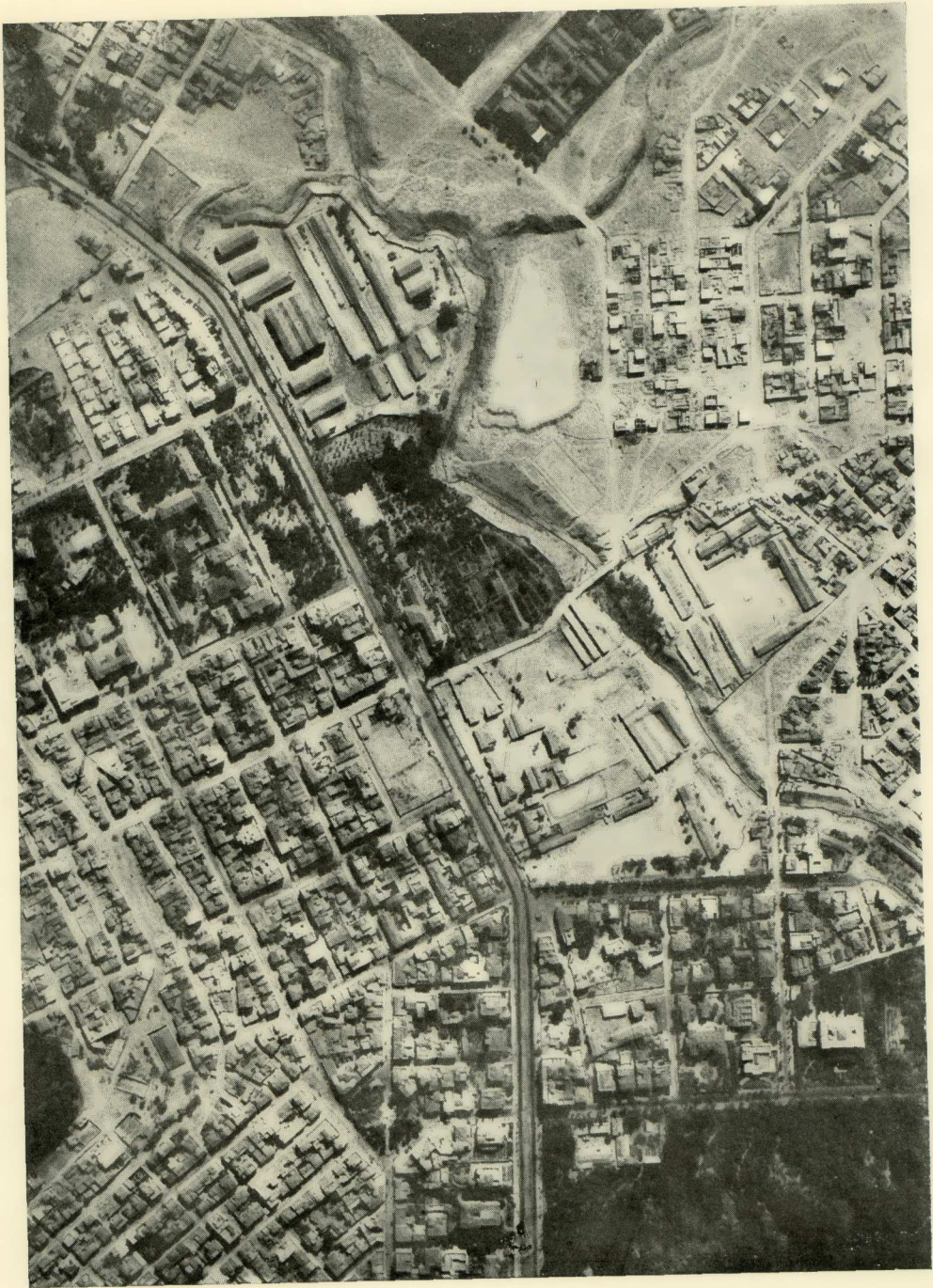
Ἡ δαπάνη ὑπῆρξε πολὺ μικρά. Συντελεσθέντος τοῦ χάρτου τούτου τὴν 10ην Μαΐου 1928 ἐδόθησαν εἰς ἕκαστον ἀπογραφέα φωτογραφικὰ ἀντίτυπα τοῦ τομέως του καὶ τῶν γειτονικῶν πρὸς αὐτῶν, περιέχοντα ἐν μεγίστῃ λεπτομερείᾳ ὡς καὶ οἱ ἴδιοι δύνασθε ἐκ παρατηρήσεως νὰ βεβαιωθῆτε, πάσας τὰς κατοικίας καὶ πάντα τὰ τοπογραφικὰ στοιχεῖα τοῦ ἐδάφους. Ὁ χάρτης οὗτος ἐξετέθη εἰς τὴν ἐν Βερολίνῳ 1928 (7-28 Ὀκτ.) Διεθνῇ Ἀεροναυτικῇ Ἐκθεσιν.

Οὕτως ἡ Ἑλλάς εἶναι τὸ πρῶτον κράτος πὺν ἐφήρμοσε διὰ σκοποὺς ἀπογραφῆς πληθυσμοῦ τὴν ἀπὸ τοῦ ἀέρος φωτοτοπογραφίαν. Ὁ χάρτης οὗτος ἔχων ἱστορικὴν

¹ ἀρ. 698 τῆς δ. 1. 1928.

² μιᾶς «Toposerie Messter».

Δ. ΛΑΜΠΑΔΑΡΙΟΥ. — Ο ΑΠΟ ΤΟΥ ΑΕΡΟΣ ΦΩΤΟΤΟΠΟΓΡΑΦΙΚΟΣ ΧΑΡΤΗΣ ΑΘΗΝΩΝ-ΠΕΡΙΧΩΡΩΝ.



Τμήμα τοῦ ἀεροτοπογραφικοῦ χάρτου Ἀθηνῶν.

(ΠΡΑΚΤΙΚΑ ΤΗΣ ΑΚΑΔΗΜΙΑΣ ΑΘΗΝΩΝ 1934)

άζιαν έναπετέθη και φυλάσσεται εις τὸ ἐν τῷ Ἐθνικῷ Μ. Πολυτεχνεῖῳ Γεωδαιτικὸν και Τοπογραφικὸν Μουσεῖον.

Ἀπὸ τοῦ 1928 μέχρι σήμερον ἐξετελέσθησαν νεώτεραι ἐγκαταστάσεις και χάρται μειζονος ἀκριβείας ὡς οἱ παρατιθέμενοι Ἀθηνῶν 1:5000 και Θεσσαλονίκης, τῆς παλαιᾶς Κορίνθου (ἐντολῇ τῆς ἐν Ἀθήναις Ἀμερικανικῆς Ἀρχαιολογικῆς Σχολῆς). Οἱ χάρται οὔτοι ἐξετέθησαν τὸν παρελθόντα Σεπτέμβριον (1930) εις τὴν Διεθνή ἐν Ζυρίχῃ φωτοτοπογραφικὴν ἔκθεσιν, εις ἣν και ἡ Ἑλλὰς ἔλαβε μέρος, ἐπ' εὐκαιρίᾳ τῆς Διεθνοῦς φωτοτοπογραφικῆς Συνόδου.

Οἱ χάρται οὔτοι ἐξετελέσθησαν διὰ ποικίλας τεχνικὰς ἀνάγκας, ὡς π. χ. διὰ τὴν ὁδοποιίαν, μελέτην σχεδίων πόλεων, μελέτην και κατασκευὴν ὑδραυλικῶν ἔργων ἐν Μακεδονίᾳ, Θράκῃ και ἀλλαχοῦ, και δι' ἀρχαιολογικοὺς σκοποὺς.

Τέλος πρό τινος ἐξετυπώθη και ὁ πρῶτος ἀεροτοπογραφικὸς χάρτης Ἀθηνῶν ὑπὸ σμίκρυνσιν 1:10000, οὔτινος ἀντίτυπα ἔχω τὴν τιμὴν νὰ διανείμω σήμερον εις ὑμᾶς.

ΑΝΑΚΟΙΝΩΣΕΙΣ ΜΗ ΜΕΛΩΝ

ΓΛΩΣΣΟΛΟΓΙΑ.— Περὶ τῆς ἀνάγκης γλωσσικοῦ ἄτλαντος τῆς Νέας Ἑλληνικῆς, ὑπὸ *A. Meillet*.

Ὁ κ. Meillet ἀναφέρει τοὺς διαφόρους τρόπους τῆς συναγωγῆς τοῦ γλωσσικοῦ ὕλικου ἐνδιατρίβων περισσότερο ἐν τὸν τρόπον τῆς συλλογῆς τοῦ ὕλικου δι' ἐρωτηματολογίου και ἰδίως εις τὸν τρόπον τῆς συλλογῆς, καθ' ὃν εἷς μόνος ἐρευνητῆς ἐργάζεται εις μεγάλην και ἐκτεταμένην χώραν. Δεδομένου ὅτι ἡ μεταφορὰ πολλῶν Ἑλλήνων μακρὰν τῶν τόπων, ἐν οἷς ἀνεπτύχθησαν τὰ ἰδιώματά των, θὰ ἔχη ὡς ἐπακολούθημα τὴν ἐξαφάνισιν τῶν ἰδιωμάτων τούτων, καθίσταται φανερόν ὅτι εἶναι ἐπεῖγον νὰ προβῶμεν εις τὴν ἄμεσον συλλογὴν τοῦ ὕλικου, ἥτις θὰ ἐπιτρέψῃ τὴν διάσωσιν τῶν κυρίων χαρακτηριστικῶν τῶν ἰδιωμάτων τούτων. Κάθε ἡμέρα ποῦ παρέρχεται, καθιστᾷ τὴν ἐρευναν δυσκολωτέραν και μετ' ὀλίγον ἀναμφιβόλως ὄλων ἀδύνατον.

ΑΝΑΛΥΤΙΚΗ ΧΗΜΕΙΑ.— Παρατηρήσεις ἐπὶ τοῦ ἐλέγχου και τῆς σταθερότητος τῆς ἀσπιρίνης τοῦ ἐμπορίου*, ὑπὸ *Θεοδ. Γ. Σταθοπούλου*.

Ἀνεκοινώθη ὑπὸ κ. Α. Χ. Βουρνάζου.

Διὰ τὸν ἔλεγχον τῶν ὑπὸ τῶν φαρμακείων παρεχομένων εἰδῶν ὀξυλιοϊτευλικῶ ὀξέος (ἀσπιρίνης), ὡς και τῶν ἐκ τούτου παρασκευαζομένων δισκίων, συνήθως ἐκτε-

* **TH. 6. STATHOPOULOS.**— *Recherches sur le contrôle et la stabilité de l'aspirine.*