

Α.Α.

ΠΡΑΓΜΑΤΕΙΝ

ΤΗΣ

ΑΚΑΔΗΜΙΑΣ

ΑΘΗΝΩΝ

5

ΑΚΑΔΗΜΙΑ
ΑΘΗΝΩΝ

Ω

1600

TEIAI

IAE

ON

MIA
ON

ΠΡΑΓΜΑΤ

ΑΝΕ

ΚΩΝΣΤΑ

ΤΟ

ΓΡΑΦΕΙΟ

ΚΩΝΣΤ
ΤΟ

ΠΡΑΓΜΑΤΕ

ΕΚΚΛΗ

ΑΝΕΚΔΟΤΟΙ ΕΠΙΣΤΟΛ

ΠΕΡΙ ΤΩΝ ΕΠΙΣ

Ὁ πρεσβευτὴς κ. Ἀ
κογενειακά του ἀρχεῖα, εἰ
ἀνεκδότους ἐπιστολάς τοῦ
νόμου τοῦ ἐξ Οἰκονόμων
λυγραφωτέρων ἀνδρῶν τί

Αἱ ἐν ἀντιγράφῳ
σθέντα προφανῶς ἐντολῇ
προτιθέμενος νὰ ἐκδώσῃ
λοιπά του ἔργα, ἐκκλησια
τοχοι ἐπιστολῶν αὐτοῦ
συλλεγείσας ἐπιστολάς δὲ
καὶ υἱὸς τοῦ Κ. Οἰκονόμου

Αἱ ἀνέκδοτοι αὗται

*) Τὸ περιεχόμενον τῆς
συνεδρίας τῆς Ἀκαδημίας τῆς

¹) Περὶ τοῦ βίου, τῶν
μελέτην μου *Κωνσταντῖνος* (C)
Ἑλλ. Ἑγκυκλοπαιδείας. Πρὸ βλ.

ἐγγράφησαν
νες ἐκ Ναυ

Αἱ ἐπ
μον θέσιν
ριον. Μετα
τοῦ ιθ' αἰῶ
ριον ς', Γε
Ἱεροσολύμο
μένους ἱερά
γόριος, ὁ Ν
ὁ Κυνουρία
νουπόλει σχ

Ἐπίσ
οἱ Νεόφυτο
ζας, Ἀνδρέ
Σοῦτσος· ὡ
ἐν Τουρκία
χαῆλ Στούρ
λης Κωνσταν
ὁ ἄρχων μέ
λήνων, ὡς
Νικόλαος Ζ
Ράλλης, ὁ Δ
διμος ἰδρυτῆ

Ἐπίσ
γους καὶ ἐπ
τὸν Οὐλερῖχ
Ρῶσσον πρὸ
καὶ πρὸς ξέ
πόλεως καὶ

¹⁾ Ἐστ
8 τὸ 1839.-2
36 τὸ 1847.-

²⁾ Ἐν
ἢ μία ἀνεπίγρ
ptions ἐν Πα
ρον (1.11.30
Κουϊμουτσόπο
πρὸς Πανοῦτο

Ἐκ σωζομένων δὲ
πολιτεία, τῇ ἐκκλησίᾳ καὶ
Ἰωάννου Καποδιστρίου —
τῶν ὁποίων ἀπήλανε ὁ

Αἱ ἐπιστολαὶ τοῦ (C)
τικαὶ ἀποστολῆς μελετῶν
ἐλεγκτικαί, νουθετικάι, δι
ἰδιωτικὰς ὑποθέσεις του.
τὰ καὶ ἐκ τῶν ἤδη δημ
ἀφ' ἑνὸς βαθυτάτην γνῶ
φιλολογίας, τῆς ὁποίας
ἀγάπην πρὸς τὴν ἐκκλησίαν
ἄκρων ἐξικνουμένην ὑπερ
τάτη καὶ ἐπιβεβλημένη καὶ
ἐντεῦθεν ἐκπηγάζουσιν ὑπ
τῶν ἑτέρως φρονούντων
πομπῶδες τοῦ ὕφους καὶ
συνήθη ἄλλως ἐλαττώματα

Καὶ ἤδη προβαίνομεν

Ὁ Οἰκονόμος θαυμάσιον
συνίστα «καταρτίζειν τὴν
Γράφων πρὸς τὸν Ἀλέξανδρον
«ὁ ὑψηλότετος ἡγεμὼν
λῶς οὔτε θεοφιλῶς ἐκβλ
οὐ μόνον ἢ πρὸς τὰ βέλ
ἀδελφὰς καὶ πρὸς αὐτὴν
παγιώτερος σύνδεσμος τῆς

Ὅταν ὁ ἐν Κωνσταντινῇ
ὑποδείξῃ καθηγητὴν ἑλλήνα
«Δὲν εὑρηκα τὸν ἄνθρωπον
Συνιστᾷ δὲ νὰ σταλοῦν

1) Πρὸς Βενιαμὴν Σεργίου

2) 27. 4. 43.

3) 2. 7. 40.

καὶ ἐν ἔτος
οἱ Ἕλληνες
τῶν πατρῶν
πατρῶαν ἐ-
στημονικὰ
ὠφέλησαν
κακόφρονας

Παρο
ἀπετάθησαν
ἡ σπάνις τ
πωρον ἔθνο
μητέρα, τήν
ἀγωγῆς τῶν
πολλαχοῦ σ
ὑπάρχουσι
ληλον διδά
πεντακισχιλί

Θαυμ
τὸν ἐν Παρ
ἐργάζῃ τήν
στῶσαν τὸν
οἶήματος ὑ
τὴν μίαν, τ
καὶ τύφου
μέμον ἐργαζ
γένοιτο τῇ
ὦ φίλε Εὐρ
τὸν Δημ.¹⁾
χρηστὸς νέο
πλέον τοῦ δ
λης σοφίας

Ὅσον
ἀναφερόμενο

¹⁾ 16. 5

²⁾ 18. 1

³⁾ 15. 5

⁴⁾ 28. 5

φει πρὸς τὸν πρῶτον Μεσ-
ρος δικαστάς, οἱ χυδαιοί
σωμεν ἀνεκτικωτέρους εἶναι
γὸν ἔλκοντας;... εἰ δὲ βα-
τες κοινωφελῇ καὶ τοῖς π

Ἐκ τῶν ἐπιστολῶν
σύγχρονον ἐπιστημονικὴν
ρία, ὥς εἰς τὸν καθηγητὴν
Τζιτζίνιαν ἐν Μασσαλία ⁴,
στημονικῶν, χρησίμων δι-
παραβάλη κώδικας ⁵. ἐν ἐ-
νεοελληνικῇ ἐκκλησίᾳ τοῖς
χειρογράφων ἔργων, σταλ-
Τανταλίδην ⁷, κρίνει αὐστ-
θέντα ὑπὸ φίλου του ν-
λόγος), εἶπερ ἦν ἀπηλλαγμ-
δεικτικῶν καὶ πρὸς ἡθοπο-
νέοι διάπυροι καὶ ὀξεῖς,
πρεσβῦται, δύσκολοι γενόμε-
νομένην ἔχοντες καὶ παντο-
μελέτην του χειρογράφου,
τος ἀπέστειλεν. ⁸ Καὶ πρὸς
«ποιημάτιον μικρὸν τὸ μέ-

Οὐ μόνον ἐλάμβανε
ἀπέστελλε ἰδικά του πρὸς
τερικοῦ καὶ ἐξωτερικοῦ·
παρ' ἡμῖν παράλειψιν ἀπ-
σταλέντος ἔργου.

Τὴν σοφίαν τοῦ Ο
κίνησιν μαρτυρεῖ καὶ ἡ

¹) 23. 11. 45.

²) 31. 4. 43.

³) 31. 7. 46.

⁴) 26. 4. 47 καὶ 28. 8. 47.

⁵) 8. 6. 46.

⁶) 17. 3. 41.

⁷) 17. 3. 45.

⁸) 7. 12. 39. Πρβλ. καὶ

⁹) 23. 3. 35.

νους σοφο
ἔγραφε συ
γραμμένη
τον Κωνστ
ἔλαβον, τα
τετρακτύς,

Ὁ Δ
ἀπολογίαν
πρὸς τύπω
προσέθεσέ
πωσιν, ὥς
ἔδοξέ μοι
στεῖλαί σοι
τετόλμηκα
θέμην ὀλίγ
ἄμουσά τι
καλῆς σου
Σὺ δ' ὦ φ
τος, εὖ ἄν
δοκοῦν· ἔτ
ἀπορραφήτ
κοφαντοῦντ
γως αὐχοῦν

Ὁ Ο
διαφόρους
εὐχαριστεῖ
κνουμένους
συνιστᾷ τὸ
γον του εἰς
Παρισίους

¹⁾ 14.
ἀρχαίαν ἑλλην

²⁾ 16.

³⁾ Οἱ
καταστῆ περι

⁴⁾ 17.

⁵⁾ 15.

⁶⁾ 28.

Γράφων πρὸς τὸν σο
ματος τῆς ἐν Ρώμῃ ἀρχαι
τος, παρ' ᾧ πολυζήλως γ
λεχθῆναι καὶ τῷ σοφῷ τ
τον ἐπιγραφὴν Ὁρωποῦ,
«δύο νεωτέρας ἄλλας χρис

Πόσῃν προσοχῇν ἀπ
Κων. Μουρούζην ἐπιστολή
εἰς τὰ ἀντικρὺ τῶν Κυδ
ἐξῆς : ³ «Ἐγὼ μὲν ᾄει σε
λιστά σου μέμνημαι καθ'
που τι τῶν ἀρχαίων ἴδο
ἀναγινώσκω, Βοίχιος ἐμ
λύει τὴν ἀπορίαν ὁ Βοίχ
Ἀπολλώνιος ἐκεῖνος, ἀκού
λετήσαντα, Σὲ μὲν, εἶπεν,
τὴν τύχην ὁρῶν, ἃ μόνα
Ρωμαίοις διὰ σοῦ προσγ
Ἑλλάδα ὅτι διὰ σοῦ μάλι
τῖνον λόγον σύμμαχον καὶ
τῆς ἑλληνικῆς. Καί σε δι
κάλλιστα διδάσκεις καὶ λό
αὐτὸν διὰ τὴν σταλεῖσαν
Ρωμαίων γλώσσης καὶ ἀν
θαυμάσης ὅτι καλὸν δῶρο
δεξάμενος, ἀντέδωκεν ἀνεμ
Ἐν τέλει ἐπευχόμενος αὐτ
ἀρετῆς», ἐπάγεται : «ἐκ μέ
φρενῶν σύνεσις εἰς τοὺς
μήτηρ δὲ πάσης ἐγρηγόρο

Ἀλλὰ καὶ πρὸς ξένο
κονόμος. Οὕτω γράφων π
εὐχαριστεῖ διότι ἐγένετο

¹) 10/22. 8. 35.

²) Ἄνευ ἡμερομηνίας

³) 10/22. 8. 35.

⁴) 9. 4. 36.

⁵) 16. 8. 40.

ἔοικεν ἄρ
 ἔργον ἢ
 τὸ δίπλω
 μιν μὴ π
 μελιρρύτα
 ουσιν (ὥ
 καὶ γὰρ κη
 δέ, περικλ
 νὸν ὄφελ
 ἑταιρείαν
 κῶν κωδί

Ὁ

σης. Οὕτ
 μακροῦ δ
 σας μελέτ
 ὑπονοῶ·
 εἰς τὴν ἱ
 πέντε ὅλα
 σημείων ὁ
 ρίζειν ἔγν
 δοκεῖ». Δ
 ἔλθόντα I
 την ἔχεμυ
 αὐτῷ γενέ

Γρά

συνιστᾷ χ
 πολλάκις

εἴτ' ἔγνω
 λῶν. Ἰδε
 λεῖς». Ση
 σιν τῶν
 ἐπιδράσεις

¹⁾ 14

²⁾ 28

³⁾ 7.

⁴⁾ 6.

πνευματικῆς νεκρώσεως ἢ
θέατρα, κτίζουσι πανεπιστ
καὶ σοφίας ἢ λαμπρότης
σεων ἄλλοφύλων, λοιμὸν κ

Καὶ πλήρεις τρυφερό
φων¹ πρὸς φίλον του Πα
τὴν χαράν του διὰ τὴν λῆ
θυμεῖσαι τὸ ὁμηρικόν: Γ
γεσιν ἑοικότες, ὥστε καθ
ἀνθηρὰ καὶ γλυκεῖα προσέ
τῶν φιλικῶν σου λόγων ἔ
ρακτῆρας τῆς δεξιᾶς σου.

τῶν παρελθόντων ἐμνήσθη
σθαι, συμπάλλειν, συμπερι
ρίον. Ὅλον ἐκεῖνον τὸν μ
εἰς ὃν ὀνειρευόμεθα τὴν σ
καὶ ἡμεῖς ἤδη ἀμφοτέροι
συνδιήγομεν, ὥς βόες ἐθάδε

Ἄλλ' ἤδη θάλασσα μακρὰ

Ἐλπίζω δ' ὅτι τὸ γῆρας ἔ

ἢ χεὶρ ἀτρεμεῖ καὶ οἱ πόδ

σιν ὅλοι; ἢ τινες ἐξῆλθον

σθητήρια ὑγιαίνουνσι καὶ ἔ

οὔτω: «Καὶ μή με βαρυν

Γράφων πρὸς τὸν οἰκουμ

«οὐχ εὐρέθη εἰσέτι τῶν ἀε

ἡδυνάμην εἰς Κων/πολιν ὁ

Ὡραῖαι εἶναι καὶ πο

κούς, ἀνερχομένους εἰς ὕψ

πατριάρχην Γρηγόριον ε',

τὸν ἀοίδιμον ἐθνομάρτυρα

βάσει του εἰς τὸν πατριαρ

εἰσέρχεται θριαμβεύων εἰς

πάλιν ἐσεῖσθη πᾶσα ἡ π

¹) 28. 5. 42.

²) 19. 11. 44.

³) 15. 1. 1819.

μετὰ χαρᾶς
 σιν, οἱ μὲν
 καὶ ἀκολουθ
 στρώνουσι τ
 των καὶ μετ
 Θεόν, ὅτι π
 ἐκκλησίας π
 Κύριος ἐπού

Καὶ β
 πατριαρχική
 περιοπῆς· ε
 τοῦ λαοῦ το
 δεξιᾶς· ὑψη
 νήματι, καὶ
 μεριμνῶν, ἁ
 νοῖς, εἶδες
 ἐποίησε διὰ
 ράκασιν οἱ :

Ἀξιόλ
 χειροτονία τ
 ἐκ τοῦ τόπο
 πος τῶν συ
 τέραν εὐδαιμ
 φίλοι καὶ σο
 χοῦσιν αἱ πο
 μοθέτησαν ο
 τῶν συμπολι
 βλέπω πεπλη
 θρωπον εὐχ
 τὴν ἱερὰν φ
 γνωρίζεις ἀκ
 πῶς μεθορμ

Μεταξί
 μάτων κ.τ.λ.
 ριον δ' ἐπισ

¹⁾ 9. 4.

²⁾ 10. 5.

³⁾ 8. 2.

ἀπενέμετο «ἀξίωμα γενικῆς
πρὸ αὐτοῦ εἶχε λάβει πρὸ

Ἀξιόλογοι εἶναι καὶ
μου. Οὕτω συλλυπούμενος
συζύγου του, τῷ γράφει: ¹
λίαν τῆς ἀποβιώσεως τῆς ἀ
καὶ πολύτιμον Σμαράγδαν,
καὶ συνδακρύω. Οὐδ' εὐρί
Ἀλλ' ἐτέρωθεν, φίλε τέκνο
ἀγαθὸν ἔχομεν μεθ' ἑαυτῶ
καὶ πᾶν καλὸν ὅ,τι ἀπολα
ἐξήλθομεν, ἐν ἐκείνῳ ζῶμ
κάτοικος τοῦ κόσμου τούτου
τὸν δρόμον καὶ ὅταν καλῶ
μεθα πρὸς τοὺς πατέρας
εἰσόδοις καὶ ἐξόδοις ἡμῶν
σου συζύγου ἐπέρχεται σφ
ὅτι εἶχες ἀγαθὸν θνητόν.
εὐλογημένον ὅτι δι' εἴκοσι
σου πρὸς σωτηρίαν σου.
πάσχουσι καὶ πείσονται τὸ

Καὶ πρὸς τὸν Ἀλέξ
γράφει: «Ὅσον μὲν ἐστὲν
ὑπὸ βροντῆς μεγάλης, ἐκ
καὶ λέγειν; Καὶ ἴσως μὲν
τὴν λύπην ἐν ἀφασίᾳ, μή
φλεγμαίνοντι ὀφθαλμῷ καὶ
ἐμποιεῖ. Ἐπειδὴ δ' ἐνεθυμ
ἀγάπης καὶ τὰ πάθη κοινά
ἐπὶ τοῦ πάθους τὰς ἱερὰς
στὸν καὶ ἡμέρον τῆς θεοφ
αἰσθάνομαι καὶ λογίζομαι
τῆς ἀδελφότητος ἅωτον, καὶ
γενομένην καὶ φίλην καὶ
καὶ συνέσει περικλεῶς δια

¹) 28. 5. 42.

²) 8. 2. 44.

κλησίας, τὸ
παρ' οἰκείας
ἐθαύμασε·
λεῖ συνιστᾷ
ἡμῶν ἐναπ
ραις τοῦ β
ὦρα
γορίδην, ἐ
δι' οὗ τὴν
νωσιν ὑπὸ
ὑποτάσσω
ὄν εὐχῇ κα
τῆς γῆς...
φει μ. ἄ.·
σοὶ δὲ φίλα
τῆς». Ἀξιό
ἀπωλεία τῇ
μὲν γὰρ το
βλεφάρων
σοῦ τὸν Θε
μεμνημένος
μέγας Ἀντ
τε καὶ μυσ
ὀφθαλμοὺς
μοι εἴης κα
ὅτι οὐκ εἰς
πίστευε καὶ
τως ἢ παν
Ὁ Ο
δυσθυμίας
ματα εἰς ν
καὶ ἐπιτύμβ
ματά του π
ματα πρὸς
γραφὲν ἐν τ

νὰ βοηθήσῃ αὕτη αὐτὸν νὰ
τ' ἄγρια θηρία» καὶ ἐπιλέγει

«Σελήνη στὰ
καὶ ρίξε με

Εἰς ἄλλο ποίημά του

«Ζέφυ
πρὸς
στρέν
καὶ τ

Ἐκ τῶν πλείστων ἐπι
λοιμοκαθαρτήριον Πειραιῶς
ὅπως, ὥς ἡ εἴσοδος τοῦ λοι
καὶ ἡ εἴσοδος λοιμῶν ἦτοι

«Οἶκος ὁ
Ἑλλήνων
Οἱ δ' ἀπ
Αἴθε δέ

ΑΙ ΕΠΙΣΤΟΛΑΙ ΤΟΥ ΟΙΚΟΝΟΜΟΥ

Εἰδικῶς διὰ τὰ σύγγρ
νου Οἰκονόμου παρέχουσιν

Ὁ Οἰκονόμος, ὥς εἶνε
σφοδρὸς πολέμιος τῆς νέας
τιβασιλείας, ἐπινεύοντος καὶ
παριστᾷ διὰ τῶν μελανωτέρων
τὴν ἐποχὴν ἐκείνην. Οὕτω,
ἐν ἔτει 1836 ¹, ἀνακράζει «
καὶ γράφων πρὸς τὸν Ἀλ.

¹) 28.4.36.

²) 11.4.40.

Ἑλλάδος
Μολδαυίας
ἡγεμόν,
αἱ τεθρεῖ
καὶ σωτη

Ἐπ
οἰκτρὰν τ
λου ἐκκλη
κλησίας τ
δηλονότι
πᾶσαν κα
κλημα σφ
τούτων π
ἐπάξιος.
γάλη ζάλη
θεν καὶ ἐ
οὔτος «ὁ
ἐλεήσατε

Αἴτ
βυσσοδομ
θρασύτητα
καὶ τὸ ὄν
Δριμύτατο
Φαρμακίδ
αὐτοῖς, οἱ
φῶν ⁵. Κ
πλείονι μ
καθ' ἡμᾶς
Καὶ πρὸς
καῖοι κατ
τούτους ὁ

¹) 14

²) 27

³) 28

⁴) 8.

⁵) 2.

⁶) 17

⁷) 7.

προβλής τις πέτρα, πρῶτος

Τόσῃν ἀντιπάθειαν ἔτρω-
των, ὥστε καὶ ὅταν ἀνηγγέλ-
σκολίων τῶν πατέρων, γράφ-
της, ἐνδυσάμενος ἤδη τῆς ὀρ-
λάβῃ τὴν προτέραν αὐτοῦ δι-
ἀλλάξει αἰθίοψ τὸ δέσμα αὐ-
σκοπὸν καὶ τὸ μάταιον τῆς
πολόγητον ἀπολογίαν»³.

Πρὸς ἀπόκρουσιν τῶν
ἐκδῶση μελέτην περὶ τῆς μ-
αὐτῆς καὶ συνεπῶς τὸ περιτ-
φων πρὸς φίλον του ἐν Ρα-
παχυλὴ ἀμάθεια καὶ μοχθη-
τοὺς πτωχοὺς καὶ ἀκεραίους
ἦν ὥς πάντῃ διεφθαρμένην
του ἢ περὶ τὴν ὀρθόδοξον
θείων πατέρων καὶ τῆς ἐκκ-
ξένοι σοφοί, δεινοὶ περὶ τοῦ
τάς γνώμας (τούτων εἰς τις
μέχρι τοῦδε τῶν καθ' ἡμᾶς ἐ-
χειρήσεις.» Καὶ πρὸς τὸν Εἰ-
ρει διὰ τὸ ὅτι «ἡ κατὰ τῶν
γικῇ καθέδρα ὑπὸ τοῦ κατέ-
βῶς καὶ ἀμαθῶς τὰ τῶν ξέν-

Διὰ τοὺς λόγους τούτους
ἐρμηνευτῶν. Πρὸς ἐκδοσιν τ-
τησε τὴν ὑλικὴν συνδρομὴν
ρίου⁷, ὅστις καὶ τῷ ἀπέστει-

¹) 15. 4. 39.

²) Ὁκτώβριος 1840 καὶ 7.

³) Ὁκτώβριος 1840.

⁴) ἔτει 1843.

⁵) 28. 3. 43.

⁶) Ἐννοεῖ τὸν τότε διδάσ-
Μισαήλ Ἀποστολίδην.

⁷) 28. 3. 43.

⁸) 18. 6. 43.

Οὕτως ἦρ
καὶ ὄμμα
ὅταν ἔστε
δύο πρώτ
των, τῷ
ἀνατολικῇ
τῆς πατρο
χείρησαν
δὲ νέαν ἐ
τοῖς σχολα
Οἱ δὲ σκο
ρας, ὥς ἐ
ἀληθεία,
δὲ τοὺς εὐ
ματικῆς τ
δόξους λο
ὀρθὸν τῶν
σκοπον³,
του Διονυ
ἐκ τοῦ πε

Μεγ
τοῦ γάμου
οἰκουμενικ
γει ὅτι θε
λυμάτων τ
μναῖοι τῆς
τῶν συνοι
γίνεσθαι,
τῇ τῶν κ
διὰ τῆς ἀ
ἂν ὅ,τι δ

¹) 19

²) 27

³) 28

⁴) 11

Ἐπὶ μὲν τῆς ἐξ αἵματος συν-
τοῦ ἐβδόμου, τυχούσης ἀ-
ἀγχιστείας τὸν ἕκτον βαθμὸν
ρούμενον)· ἐπὶ δέ, τέλος, τίς
ὁ γ' βαθμὸς ὁρισθήσεται (α-

Πολλαὶ ἐπιστολαὶ ἔγροντο
τότε **τετραφωνίας**. Πληροῦς
τῆς εἰσαγωγῆς τῆς τετραφω-
ναντίων Α': ¹ «Ἐν δὲ ταῖς
θάνομεν ἐκ τῆς Ἀθηνᾶς ἐκ
τετράφωνον μουσικήν, τηρή-
δυτικισμὸν διὰ τοῦ τετραφω-
Συνιστᾷ νὰ γράψῃ ἡ ἐκκλη-
κοινότητα ὁρθοδόξων «νουθε-
γὰρ μὴ τὸ μικρὸν τοῦτο γεν-
σιοχώρους ἐπαρχίας τῆς Βο-

Παραπλήσια γράφων
«τὴν θεατρικὴν τετραφωνία-
λιον ὁ σκανδαλώδης οὗτος
βιτίζοντα καὶ εἴ τι ἄλλο πρὸς
πρὸς τὰς ὁμόρους χώρας
θυρulloύμενα)». Δι' αὐτὸ συν-
τὸ κάλλος τῶν θείων τῆς ἐκ-
γειν εἰς τὸν ναὸν τοῦ Θεοῦ

Ὀλίγον βραδύτερον ἐκ-
μηνῶν ἀπεστάλησαν ἐνταῦθα
Βιέννης εἰσαχθείσης γραικί-
καὶ εἰς τὴν ἐνταῦθα ἐκκλησι-
σχολῇ νεοδμήτου ναῖδρίου.
λεσε τὸν κ. Περσιάνην ὁ δι-
ῆσμα πρῶτον εἰς τὴν ἐνταῦθα
ζουσα τὸν σκοπόν, ὑπεσχέθη

¹) 20. 11. 44.

²) 20. 11. 44.

ἀκρόασιν.

πρᾶγμα συ

μανδρίτου

ρέστησεν ο

Γρά

ἐνταῦθα (ῥ)

κεῖνται τὰ

Ἐν μόνον

ζηλωτῶν τ

ἵνα καὶ τὸ

μάτην ἐκο

ἥ μὲν χειρ

σημείων γ

νον καὶ τὸ

φώνων κα

μνήμη οὐδ

Καὶ

εἰς τὴν ἐκ

καὶ ὅτι διδ

νήσου. . .

δίων· ὁ κο

ἵνα τὸν Θε

στιανοῖς π

Πρὸς

ροφορίας ο

καπέλλαν (

τῶν ἐντοπί

νῶν μουσι

χερουβικὸν

ρια, τὰ πά

τὰ μὲν τρε

ὅλως διόλο

κλησίαι· τὸ

φραγκικαὶ

¹⁾ 17.

²⁾ 23.

³⁾ 6. 8

σύγκειται δὲ ἐξ ἑτεροδόξων, μουσικῆς οὐδὲ πρὸς τὸ ρω εἰς τόπον. Εἰς τὴν Βενετίαν κατεπύκρανε τὴν ψυχὴν μου τῆς Ἀγγλίας (ὅπου συνέστη λησαν αἱ τυπωθεῖσαι νόται Ἑπτανήσου. Ἦδη δέ τινες τις αὐτῶν εἶπεν ὅτι καὶ ἐν λησαν καὶ εἰς Βουκουρέστιο ὑπὸ τῆς καινοτομίας ἀμεληθεοφρόνων μουσουργῶν ἔχ ἐτόνισε τὰ τῆς καπέλλας) κα νῶνται δὲ εἰς τοὺς ξένους συνοδικῶν ἐπιστολῶν, ἀπαγα καὶ ἱερωτάτην μουσικὴν τῆς ρεισάγειν σπουδάζουσιν, ἐπὶ μιγνύοντες μετὰ τῶν θείων δὲ Γρηγόριον γράφων ὀλίγο εἰς κανόνας καὶ μάλιστα τ «ψάλλειν ἀπὸ μεμβράνης». I περὶ τῆς τετραφωνίας ἐν τῷ τὸ σύστημα τῶν Γραικῶν μουσικοὶ χορδακίζουσιν ἐν τ κατ' αὐτὴν ρυθμίζων τὴν φο δριτῶν τοῦ οἰκουμενικοῦ θρο

Βραδύτερον, τὸ 1847, τοῦ Οἰκονόμου σχέδιον ἐπιστ τὴν ἐκεῖ εἰσαχθεῖσαν τετρα καταφαίνεται ὅτι εἶχε σταλῆ ἡπίῳ, ἧς παρήκουσαν καὶ «ο λαντες μάλιστα καὶ «δικαιολ τῆς ἐν Βενετίᾳ ἐκκλησίας ἐθ φεται ὁ Οἰκονόμος, γράφων τὸ πρὸς τὸν πανάθλιον ἱερο αἴτιος τοῦ κακοῦ, κακὸν ἀγγε

¹⁾ 28. 12. 46.

²⁾ 29. 7. 47.

ἔγραψα δι' αὐτὴν
 βείας· δι' αὐτὴν
 τοὺς ἐν Βιέννῃ
 τὴν μουσικὴν
 τοψάλτης καὶ
 ἔμουσούργου
 ρεύοντα παρὰ
 θεοπροπῆν τὴν
 μηδὲν αὐτὸν
 αὐτοῦ ἔξομα
 κτήρος. Ὑμῶν
 ἁγυρτεῖαις;
 τῶν ἱερῶν
 δήμασιν ὄντι
 σικῇ συνήθ
 λων καὶ τῶν
 μενος χορό
 ονται τὰ πα
 νον ἐπείσεν
 φρικτῇ τῶν
 τερετίσματα
 ὑμῖν πᾶν τ

Εἰς τὴν
 τῶν ἐν Βιέννῃ
 λῆς, μετὰ τὴν
 θυμὸς ἀπετε
 στολῆς του
 μον τοῦ ἄρ
 περὶ τοῦ σ
 μουσικῆς.
 δόξαν ὑπὸ
 σταλῇ εἴτε
 τὸ ὄνομα τ
 πρὸς τὸν Σ
 μασιν. Καὶ
 δεξαμένη δ

σχεδὸν τὰ πατροπαράδοτα ἱερὰ
ἦν περιβομβοῦσι καὶ πυκνὰ
Οὔτε παρ' ἀπειροκάλων καὶ
νοτομηθεῖσαν παρ' ὑμῖν μουσι
νεῖν τε καὶ ὀνομάζειν, οὔτε
σαν τὰ δεδογμένα τῇ ἐκκλησίᾳ
«ψαλὲν ἐν πληρεστάτῃ συνόδῳ
στικὴν καὶ τὴν ἐξωτερικὴν μο
φρικτῶς ἐν ταῖς ἱεραῖς μελο
διέφθαρται καὶ βεβήλωται». Ἰ
τον γέννημα τῆς σημερινῆς π
δον, τὴν προκοπὴν τοῦ εὐαγγ
δον τοῦ νῦν αἰῶνος οὐδέποτε

Ὁ Σίνας ἔγραφεν ἐν τ
διατηροῦν «θρησκευτικῶς τὰ
κλησίας», ἀλλὰ ὅτι προβαίνου
ορθοῦν τινὰς ἐλλείψεις θρησκ

Ὁ Οἰκονόμος ὑποστηρίξ
ἐκκλησίας καὶ ὅτι δι' ὅσων λέ
πόντως καὶ ἀναρμόστως ἐν τῇ
Θεόν». Εἰς τὸν διῆχυρισμὸν
βιβάζετο μὲ τοῦ ἔθνους τὸν
θῆς τοῦ γένους ἡμῶν ἐξευγεν
ρων ἱερώτατα ἔθιμα Μία
πᾶν τὸ πλήρωμα τῶν ὁρθοδό
πλανηθῆτε, λέγει ὁ Οἰκονόμο
δόγμα τῆς πίστεως, συνήθεια
παραβλάπτει οὔτε τὴν θρησκε
σικὴ τῆς ἐκκλησίας»· ἀλλ' ἡ τ
ξιν τῆς ἐκκλησίας καὶ τὰς ἱερά
συνόδων, ὧν οἱ θεῖοι πατέρες
νισεν ὁ θεῖος Δαμασκηνὸς καὶ
καίριον καὶ λίαν ἀκμαῖον ση
κατὰ μέρος ἀδελφῶν καὶ προ
ε') ἀνοίγει θύραν χειρόνων νε
ς') τέλος ἀντιτάσσεται πρὸς τ
τῶν ἐπισκόπων, οὓς ὁ Θεὸς μό
κολουθεῖ : «Θέατρα εἰσὶ παρ' ὑ

παίας μουσικῆς
 ἱερὰν καὶ ἁγίαν
 Ἀπευθυνόμενος
 καὶ ἐπ' εὐσεβείᾳ
 καθαρὸν καὶ
 συνέσεως καὶ
 ἀρχῆς ἢ σὴν
 τούτου· ἀπόστολος
 ἵνα μὴ εἴπω
 συνηυδόκει·
 πονταί τῆς εἰ-

Αἰτίους
 τοὺς νεωτερισμοὺς
 Αἰγίνη Νεόφυτος
 μάλιστα, καθὼς
 οἱ δ' ὑπὸ τύχῃ
 τοῖς λύκοις τρώ-
 μοχθοῦμεν, σὺν
 καλῶν, οἷς ἐκ
 διὰ τέλους μέ-
 την πρὸς τὴν
 περίμενε ἀπα-
 κινήσονται πρὸς
 πρὸς τοὺς ἐπὶ
 μητρὶ πληρώ-

Τόσον
 του διαμένοντος
 Θεοδωρήτου,
 λειφθεὶς ἐν Ἰ-
 «ἐγένοντο ὥς
 Διὰ ταῦτα

¹⁾ 8. 5. 1.

²⁾ 27. 4.

³⁾ 5. 10.

Ἐν τῇ ὑπερσυντηρητικότητί τ
μορφῶται εἰς σχολεῖα ἀπηλλα
σεως, καὶ δὴ εἰς μονάς. Εἰς
τούτου. Οὕτω γράφων ¹ πρὸς
σεως σχολῆς ἐν Μεγάλῳ Σπηλα
μὴ ἀπολέσθω ὁ καιρός· ὅτα
Τὸ περὶ οὗ ὁ λόγος μοναστήρ
μακροῦ νοσήσαντα. Ἔχει δὲ κα
χρῆζουσι καιροῦ». Νομίζει ὁ
σεμιναρίων, ἐφηρμοσμένων κα
καὶ τὸ ἔθνος τὸ ἡμέτερον ὀλίγ
σεως τῶν χρημάτων κάλλιστον

Γράφων τῷ ἐπισκόπῳ Ε
τέβη εἰς τὸ μέγα σπήλαιον διὰ
«Ἄλλ' ἐπληροφορήθην ὅ,τι κα
ἢ ἐν τῷ μοναστηρίῳ ἐκείνῳ
καὶ βαρεῖς· ἀφήμι τοὺς ἄλλοι
λύμην τῆς διαφθορᾶς οἶδατε,
ταύτης οὐκ ἔστιν ὅπως διασωθ
διὰ τοὺς ἔξωθεν εἰσελευσομένον
πον ἀδύνατον). Διδασκάλων δὲ
των, οὐκ ἂν ἐφοβούμεθα τὴν ἐ
γοῦντος, ἂν ὑγιαίνουντο). Τοῦτον
παρὸν ἀναβολῆς τοῦ ἔργου πρ
στᾶ ὅμως νὰ συλλέγωνται χρή
«ὅπως συσταθῇ ποτε καὶ ἐν Ἑ
ὥς ἀναγκαιοτάτη, καθὼς οἶδατε
ἐπρόβαλα καὶ πρὸς τοὺς ἐν Μό
μακαρίτου Μάνθου, μείναντα ν
διαθήκην αὐτοῦ συνέταξα, χερσὶ
καὶ παραπεισθεῖς, ἄλλην ἔγραψ
μίαν τῆς σχολῆς. Ἀντέστησαν
μένουσι τὰ ἡμίση τῶν χρημάτων
κομισθέντων καὶ εἰς κτήματα μ

¹) 15. 5. 42.

²) 28. 3. 43.

³) Τὴν διαθήκην ταύτην καὶ
πρεσβευτῆς κ. Ἀλέξιος Ε. Πάλης εἰ

35.000 δρ.
τὸ πρῶτον
μαθηταί, κ
τῆς ἐκκλησι
λὴν (μηδέν
ἀλλ' εἰσέτι

Σχετι

ἔρχεται ὁ π
ἀποστελλόμε
τορος περὶ
δικαστηρίω
λειαν τῶν
τοσοῦτων χ
στάτων και
ρᾶς αὐτῶν
τὸν Μισαῆλ
μοσυνάριος
ἀπιστίας) κ
κατὰ τῆς Ρο
σίαν καὶ γλ
λίχιος καὶ π
δὲ κατάσκο
τῶν μὴ περ
τῶν μὴ ἀκ
ψων ὧν ἄν
νοις μέρεσι
καὶ συστατ
φίλτατε, κα

Παρα

σχολάρχην
χόμενον ἀρ
νουπόλεως
ἀφιερωθέντ
ναις, ἅπερ
παρατύπως

¹⁾ 27.

²⁾ 27.

Ριζάρου κατὰ νόμους, γραφὴν
 ὁ θεολόγος· καὶ ὅ,τι μὲν ἐκ
 ἔρχεται (λέγει) ἱστορήσων τοὺς
 ἄλλους ὁ ἄνθρωπος ἀπαξιοῖται.
 τὸ θεολογικὸν αὐτοῦ σύγγραμ-
 μα ἐξερεύξατο (καὶ καθ' ἑαυτὸν ἐ-
 συνεκάττυσεν, ἀποσαρώσας πρὸς
 λογικῶ παρеспαρμένα παραδ-
 οῦκ ἔχει ἐκκλησίαν τὴν κατ'
 περὶ τούτου, τοῦ καθ' ἡμᾶς
 ὑπομνήσω, τὸ τοῦ ἀποστόλου
 νὰ τύχη δεξιώσεως ἀναλόγου
 λακτίζοντες αἰμάσσουσι τοὺς
 πρόσωπα τῶν εἰς ὧν ἤκει τὸ
 καὶ πρὸς τὸ ὑπελθεῖν δεξιότα-
 ὁ Οἰκονόμος ὅτι ἐναυάγησε τὸ
 ρειον, «διαλλαγέντων, θεία χά-
 ρις ἐξεφράζετο. ὁ Οἰκονόμος εὐμε-
 σχολεῖον ἢ (Ριζάρειος) εἰσέτι δὲ
 τὰ ὅσα ἔχει (ἔχει δὲ περίπου
 χωροῦσι ἐν κρεββάτιον, ἐν τρα-
 ὶθακησίῳ ³, λέγει ὅτι δὲν ἐγ-
 φημίσθη τὸ κατοίκημα ὡς νο-

Ὁ Οἰκονόμος ἐθεώρει
 τῶν μελλόντων κληρικῶν. Οὕ-
 βοντα ἐν Ἀθωνι, λέγει ⁴: «Συν-
 μέγαλα· λείπεται δὲ μόνον ἐν,
 εὐσεβείας! Ταύτης δ' ἀπούσης
 ψευδοσοφία παρεισφρήση ἐν τῇ
 καταγωγῇ... Ἦν ὅτε τὸ ἅγιον
 ἐν αὐτῷ τῆς εὐσεβείας διδάσκαλος
 ἐκκλησιαστικὴν παιδείαν ἐπελό-
 Διὰ ταῦτα καλὸν ἔγωγε νομίζω

¹) 24. 7. 43.

²) 29. 3. 44.

³) 8. 11. 46.

⁴) 11. 6. 38.

στηρίων νοση
 μενοι ζῆλον
 καὶ τινὰ — εἰ
 ταπεμψάμενο
 τοὺς ἱερατεῦ
 θείων μάλιστ
 τας μαχομένο
 γοῦντα πρὸς
 εὐταξία καὶ
 καθαιρουῖσα
 κῶν καὶ πρὸ
 ἐφρόνει ὅτι
 ἀρίστοις συνα
 λῶν αὐτοὺς
 τῶν ἐν πόλει

Καὶ βρο
 ἱερᾶς κοινότη
 ἐν ἀγίῳ ὄρει
 Ἄθωνος ἀγιο
 σαν. . . Ἐκεῖ
 λῆς ἐξελεύσον
 φοῖς καὶ τὰς
 πνως τηρουμ

Καθαρο
 τημα τοῦ Γ.
 τοῦ ναοῦ,² ἀν
 ἑτέρα ἐπιστολ
 τῶν αἵρετικῶ
 τῶν ἐξ ἄλλων
 νικὸν καὶ γνη
 συνήθεια τοῦ

¹) 16. 5.

²) 29. 1.

³) 2. 3. 4.

τῶν λοιπῶν ἐκκλησιῶν – στηρο-
ροτονίας καὶ ἐπάγεται: «εἰ
πάντως καὶ ἡ χειροτονία· εἰ
οἶμαι δεχθήσεται, κατὰ τὸν κα-
— Ἐπίσης γράφων τῷ Μιχαήλ
λων, Σαδδουκαίων καὶ Φαρι-

Εἰς πολλὰς ἐπιστολάς τ
μή, περὶ τῶν ἐν τῇ Βουλῇ
ρης χαρᾶς ἀγγέλλει εἰς τὸν Ἰ
ἐψήφισεν ὥς ἐπικρατοῦσαν θ
σπάστως ἡνωμένη δογματικῶ
καὶ πάσης ἄλλης ὁμοδόξου κ
πρὸς τὴν μεγάλην ἐκκλησίαν
ἀνεξαρτησίας, διορισθήσεται με
Ἰ Αγάλλεται διότι οὕτω «ἐνίκησ
μυρίας πύλας κατὰ τῆς ἐνταῦθ
συνασπισθεῖσαι κατετάραττον
νῶς, νυκτὸς καὶ ἡμέρας, καὶ
πεις ἐν τοῖς ἄρθροις τοῦ Συν
μήθησαν. Τρεῖς ἡμέρας ὅλας
ἡμέραν τῆς ἀποφάσεως ἡ συν
πηδάλιον... ὑπ' ἀνθρώπου βε
καταχλευαζομένους». Καὶ ἐξακο
τὰ ἀνωτέρω ἄρθρα... Ὡς δὲ ἐξ
σεως καθημένη μυριάριθμος π
ξουσίου καὶ οὗτοι προήεσαν ε
φότες καὶ σκυθρωποί, σπεύδοντ
ἑώρταζε, ρυσθείσης τῆς Ἑλλάδα
15 μῆνας βραδύτερον γράφει ἡ
τῆς ἐν τῇ Ἑλλάδι ἐκκλησίας οὐδ
ζαν⁴, λέγει: «Τὰ δὲ περὶ τὴν ἐ

¹) 28. 4. 36.

²) 10. 1. 44.

³) 16. 3. 45.

⁴) 8. 6. 45.

σχέδιον ἢ ἐκ
 δρεύσας· τὰ
 ὑπενδιδούσης
 χάριν οἰκονομ
 χομένην παρε
 βαλεῖν ἡδύνα
 σεως μαργαρ
 βουλῆς, ἐν ᾗ
 ταβολαί, καὶ
 ρασκευάζοντο
 διεφήμιζον ὅ
 μετὰ τῆς ἐντο
 ἐφάνη ἐν τοῖς
 τὴν ἴσως ἀδι
 πάνη τῆς ἀθ

Πλεῖστοι
 τῶν κτημάτων
 ἁγίου ὄρους,
 των». ¹ Οὕτω
 πόλεως Κωνσ
 Θαβωρίου Ἰε
 ἀποδόσεως τῶ
 ροσολύμων ²
 σεν ἢ ἐπιτροπ
 λεύσεως ἐπικυ
 πρόσκαιρον τ
 ὑπουργείου),
 τῷ πρόφην Με
 νομίσαντες τὴν
 ἀναγνώρισιν
 (ὧν ἔχουσιν ὁ

¹) 26. 2.

²) 8. 3. 4.

³) 1. 5. 4.

δὲ τὸν οἰκουμενικὸν πατριάρχον
 μάτων μόλις μετὰ τὸ νέον ἔτος
 τὴν ἀπόδοσιν, κατὰ τὴν ἐν τῇ
 του ἀπὸ 16-3-45 ἀγγέλλει ὅτι
 σφετερισθέντων κτημάτων τῶν
 κτηρίζει ὡς «παράδειγμα τοῖς
 καὶ λόγον τοῖς ἀδικουμένοις πρὸς
 ροθέω Θαβωρίου³, ἀγγέλλει ὅτι
 κτημάτων ἀπόδοσις». Κατὰ τὰ
 ταῦτα ἀποδοθήσονται καὶ τὰ ἐν
 μονῶν, κατὰ τὸν λόγον τῆς ὁ
 πιστωτικὰ γράμματα καὶ τὸν
 Δέκα μῆνας βραδύτερον, γρά
 ἀπόδοσιν τοῦ ἱεροῦ κτήματος,
 εἰς ἀναβολὴν μεταπήδησις ἀν
 τὰ καλῶς ἐψηφισμένα μένουσι

Τοῦτο εἶναι, ἐν γενικῇ
 σταντίνου Οἰκονόμου τοῦ ἐξ
 ὑπερσυντηρητικὰς ἐπὶ τῶν θρο
 ναμαι ἢ δεόντως νὰ ἐξάρω τ
 ταύτας καὶ δὲν δύναμαι ἢ νὰ
 Οἰκονόμος ἀπέβη ἐπωφελής, ο
 τους ἀκρότητας, ἐπιτευχθείσης
 μασμοῦ ἢ εὐσέβεια καὶ ἡ φιλο
 γνῶσις τῆς ἱερᾶς καὶ θύραθεν
 τὰς ὁποίας διεκήρυττεν.

Ἐπ' εὐκαιρίᾳ ὑποβάλλω ε

¹) 19. 11. 44.

²) 17. 3. 45.

³) 14. 2. 47.

⁴) 29. 12. 47.

⁵) 8. 6. 45.

⁶) Τὰς ἐπὶ τῶν ἀντιλήψεων
 τὰς ἐν τῇ ὑποσημειώσει 1 τῆς 3ης
 Πρὸς βλ. ἐπίσης καὶ τὴν μελέτην μου

ἀρχεῖον ἀνε-
ξέφρονον εἶναι
μοσιεύοντο ἡ

Τελευ-
εὐχαριστίας
Ε. Πάλλην,
ταύτας, δι' ὧν
ζητήματα τῇ

ΠΡΑΓΜΑΤΕΙ

ΤΟ

ΡΟ

ΓΡΑΦΕΙΟΝ ΔΙ

IPATMATELA

T
P O

ΠΡΑΓΜΑΤΕΙΑ

Ἡ παροῦσα μελέτη δὲν
μικῆς ἐνισχύσεως τῆς Σ^{ης} Ἀκα-
δος τόσων εὐγενῶν καὶ χρησίμ
καὶ ἐνταῦθα τὴν βαθεῖαν ἡμῶ
θημεν κατὰ τὸ λῆξαν ἔτος νὰ
ἐπὶ τόπου τὰ σχετικὰ πρὸς τὴν

Δὲν εἶναι ἡ πρώτη φορὰ
λαίου διὰ τὴν ἐθνικὴν οἰκονομ
τοῦ ζητήματος καὶ προσπάθεια
ουργίαν τοιαύτης βιομηχανίας,
Ἄν σήμερον γίνεται λόγος περ
ρίως εἰς τὸν ἀγῶνα ὀλίγων περ
Μακεδονία μετὰ τὴν Μικρασια
διεξάγεται ὁ ἀγὼν οὗτος, αἱ δυ
μέχρι σήμερον ἀπέδωσε περιγο
σης μελέτης. Δι' ὀλίγων μνημο
θελαι μικροτέρας σημασίας.

Περαιτέρω ἐκτίθενται τὰ
ἀποστάξεων, ἔτι δὲ τὰ ἐξαγόμε
δειγμάτων ροδελαίου καὶ συνάγ
βολῆς τῶν δεδομένων τούτων

Ἰδιον κεφάλαιον ἀπασχολ
δελαιοπαραγωγῆς προβλεπομένο
ὁ ὑπολογισμὸς οὗτος, ὅστις ἐγέ
τητος, ὥστε νὰ μὴ διατρέχη κίν
δὲν ἔχει νομίζομεν ἀνάγκην ἐξά

Ἐν τῷ
ὥς κλάδου τῆς
γηθείσης ἐρεῖ
ται ἐν τέλει
καὶ προαγωγῇ

Οὕτω σ
σκοποῦ της,
πληροφορίας
καὶ γενικώτερο
γεωργικῆς βί

Εἶναι ε
ρους τῆς Ἀκ
θαρουντικὸν
μοδίων ὑπαλλ
Τραπεζῆς τῆς
σης ἀντιλήψε
παραγωγῆς θ
κληροὶ Ἑλλήν
βιωτικὸν αὐτῶ

Θὰ εἴμε
ἐλάχιστόν τι ε

Ἡ ἐξέτο
τοῦ Πανεπιστ
Ἐμμανουήλ,
Ἑλλάδι, ὅστις
την, αἰσθανόμ
εὐχαριστίας.

Χάριτας
Πολίτην, ὅστις
καὶ εἰς τὸν φ
ράντον, ὅστις

Ἰα

ΤΟ ΕΛΜ

Ἡ ἱστορία τοῦ Ἑλληνικοῦ
καλλιεργεῖται ἐν Ἑλλάδι ἀπὸ
λίας, ἀλλ' ἡ ἀπόσταξις τῶν ῥόδ
τέστι γνωστή, ἐγίνετο εἰς μικρ
παρασκευὴ ἄλλως τε αὕτη, φέρε
μερον πανταχοῦ τῆς Ἑλλάδος

Ὅσον ἀφορᾷ εἰς τὸ ῥοδέ
τερον παρελθόν. Εἶναι πιθανόν
ἀλλ' ἡ μόνη ἱστορικὴ μαρτυρία
ἡ τοῦ Γάλλου ἀκαδημαϊκοῦ Ο.
ὅτι ἡ ῥοδὴ ἐκαλλιεργεῖτο ἐκεῖ
ἄνθη τῆς εἰς παρασκευὴν γλυκ

Ἡ πρώτη δοκιμαστικὴ ἀ
μειοῦται τῷ 1879, γενομένη ἐν
τῷ Βοτανικῷ κήπῳ, ὑπὸ τοῦ Δ.

Παρεσκευάσθησαν 2 δείγμ
Μέρος τοῦ πρώτου ἐστάλη πρὸς
προξένων. Ἐν Λειψία ἐξετασθῆ
21° – 22°, ἐκρίθη δὲ ὡς ἀρίστης
Κεζανλίκ. Ἐν Παρισίοις, οἱ βιομ
τερον τοῦ Βουλγαρικοῦ ἀλλὰ μι

1000 Βουλγα
 ρέθη κάκοσμο
 Σαρακωμένο
 εἶχε χρησιμο
 φαίνεται ὅτι
 καὶ ὅσον ἀφ
 ῥόδων μὲν ὅ
 ρήσαντος κα
 δὲν εἶχε περ

Βραδύτ
 ταφυλλίδειον
 φύγων τότε
 σχευμάτων ῥ
 δοκίμησε διὰ

Ἐκτοτε
 ἐγένοντο ἐπιγ
 τεχνικὰ ἀποτε
 δοκίμησαν, μ

Τῷ 19
 δελαίου ὑπὸ
 πούλου ἐκ ῥο
 μένων ἐν τῷ
 τὸ 1909 – 19
 γωγῆς Πηλίο
 Φωκίδος, ὑπ
 ῥίζαι φυτῶν
 πίου καὶ καλ
 μαστικῆς ταύ
 λος ὑπέβαλε
 τῆς ἐπεκτάσε
 προσπάθειά
 ἀγροκηπίου
 ἔτη ἐξ αὐτοῦ
 ἐν τῷ συνόλο

Οὕτως
 εἰσέλθῃ εἰς τ
 ἔτη φιλότιμο
 ἔνταῦθα μετὰ

Ἡ προσπάθεια αὕτη, π
περιφερείας Ἑδέσσης καὶ Κ
πρώτη ὁ ῥοδελαιοπαραγωγὸς
Κ. Θεμελίδης. Ὁ τελευταῖος
δοκαλλιεργείας ἐν τῇ περιοχῇ
τεροὶ παραγωγοὶ εἶναι οἱ ἄδε

Πλὴν τῶν ἀνωτέρω κέν
νίαν καὶ ἄλλοι μικροὶ πυρῆνες
δύο προσφύγων ῥοδοκαλλιεργ
τέρω. Δέον ὥσαύτως ἐνταῦθα
φήν ἐδόθη ὑπὸ τοῦ Ἑποικισ
μεγάλη ἔκτασις γῆς ἐν Προκ
ποιήσῃ ταύτην πρὸς ῥοδοκαλλ
ἡ καλλιέργεια αὕτη δὲν ηὔδοκ
Αὔγουστον, καθ' ἣν δὲν ἡδυν
ἔκτασιν οὐχὶ μεγαλυτέραν τῶν
λημένων καὶ ἐλάχιστα ἀνεπτυγ
ὁ Ι. Φίλης ἐν Ἀσίνη Ναυπλίου
περὶ τὰ 50 γραμ. ροδελαίου,
ἄγνωστον διατί.

Τέλος ἀξίζει νὰ σημειώσ
του, ἐπιδιδομένου ἀπὸ ἐτῶν εἰ
ὥς καὶ τὴν τοῦ Προηγούμενου
τῶν προσπαθειῶν τούτων θὰ

ΡΟΔΟΚΑΛΛΙΕΡΓΕΙΑ

1. – Ἀρχαὶ

Ἐν Ἑδέσση ἐνεκατεστάθ
ροδοκαλλιεργητῶν καταγομένων

¹⁾ Χ. Γ. Ἀναλογίδου «Ἡ παρο

δείας τῆς Μ
τικῆς ἀποκα
γῆς ἀπὸ 1^η

Εὐθύ

ροδῆς διὰ
προτιθεμένη
κεδονία, εἴχ
δὲ ἐκεῖ ἐπι
στιγμὴν δυ

λος ἐγένετο

Ὅθεν παρὲ

πόλεως, ὥς

τῆς ἐπαρχιᾶ

γομένης Ἀ

μασκηνὴ Ρ

ροδῶνες, πλ

Παρα

δενλίδην πα

δὲ ἔκτασις ἐ

σεων τούτω

τῶν λοιπῶν

τέρω ἐκτεθε

Ἐν Ἀ

1925 καὶ 1

τεία ἐκεῖ λό

ρης) δὲν ἡ

μὲν περὶ τὰ

Δὲν ἦν

ἐν Ἀρδαία.

διὰ τὴν διά

ἄλλους τὰ ῥ

Ἐδέσση ῥοδ

Οἱ τε

περαιτέρω ἐ

νέβαλον διά

λειψις πάσης

τες πλέον το

λογαριασμὸν

τως νὰ διαθέσωσιν εἰς τὰς
προϊόντα των. Ὑπὸ τὰς ἀνω
τελείως τὰς φυτείας των καὶ
Συστηματικώτερον εἰργ
ρόδα τοῦ ἰδίου ῥοδῶνος καὶ τ
λων, ἀπέσταξε μέχρι τοῦ 193
τος διὰ δύο ἀποστακτικῶν σ
δραμίων καὶ ῥοδόσταγμα μέ
τὸ μὲν ῥοδόσταγμα διέθετεν
δέλαιον ὑπὸ μορφὴν δειγμά
Θεσσαλονίκης, παρ' ἧς καὶ ἐ
ἐνισχύσεως.

Περὶ τῆς εὐεργετικῆς ἐ
Ἑλληνικῆς ῥοδελαιοπαραγωγῆ
μεν. Ἀπὸ τοῦ 1934, ὅμως, ὁ
σεως τοῦ ῥοδελαίου ἐν τῇ ἐ
τοῦ ῥοδοστάγματος, ἐτράπη σ
περιορίσας εἰς τὸ ἐλάχιστον τ

Κατὰ τὸ αὐτὸ διάστημα
στάγματος δι' ἐνὸς ἀποστακτῆ

Κατὰ τὴν ἐποχὴν τῆς ἐ
συνόλῳ ἑκτασις 19 περίπου στ
σης, κατατετμημένη μεταξὺ δι
περίπου ἀνήκουσιν εἰς τὸν Θ
γοῦνται καὶ συστηματικώτερον
νες τῶν καλλιεργητῶν Δ. Μισ

Οἱ ἀποστάξαντες κατὰ τ
δὲ καὶ ὁ Π. Ἀγγελίδης. Ἐκ
ἔτος τοῦτο τὴν ἰδίαν φυτείαν,
τὰ τῶν περισσοτέρων ἐκ τῶν
Θ. Μαδενλίδου, πλὴν τῆς ποσό
ματικὴν ἀπόσταξιν ἦν ἐξετελέσ
Ἀγγελίδου, λόγῳ ἀνειλημμένης
εἰς φαρμακοποιοὺς καὶ ἐμπόρο

Πλὴν τῶν ἔξω τῆς πόλεως
2 περίπου στρεμμάτων ἐν τῷ
Ἀρδαίας. Ἡ φυτεία αὕτη ἐδρ
Σπυροπούλου ἀπὸ τοῦ 1927. Τ

κατὰ τὰ ἔτη
 Τῷ 1934
 στρέμμα. Διὰ
 διαφέρουσιν
 δὲν μένει
 ψαν τὴν τῶν
 χάνει τῶν
 λείπεται εἰς

Καλ

τῇ περιφερ
 ματα τῆς
 κτημάτων
 ἐπαρχία ᾿Α
 ᾿Απριλιάτι
 κωμένον εἰ
 folia L., κα
 τῆς R. Ca
 ἔτη γράψα
 τὴν γνώμη
 σεν ἐπὶ πλ
 ᾿Απριλιάτι
 καὶ καλεῖτο
 λιεργουμέν
 R. Damas
 R. Gallica

Κλῆμ

διὰ τὴν κα
 κὸς Σταθμ
 φρῶς μεγα

Ἡ π
 κος περιλα
 τρικὰς παρ

1) ᾿Α. Ν



| | |
|-----------------------|--|
| | |
| | |
| Ἰανουάριος | |
| Φεβρουάριος | |
| Μάρτιος | |
| Ἀπρίλιος | |
| Μάϊος | |
| Ἰούνιος | |
| Ἰούλιος | |
| Αὐγουστος | |
| Σεπτέμβριος | |
| Ὀκτώβριος | |
| Νοέμβριος | |
| Δεκέμβριος | |
| Ἐν ὅλῳ | |

Πτώσις χαλάζης σπανίως
 δρόσος εἶναι αἰσθητοτάτη, ἔ

Ἡ θερμοκρασία σπανίως
 δὲ ὡσαύτως ὑπερβαίνει τοὺς
 ἐποχὴν τῆς συλλογῆς τῶν ῥό

Ἡ νέφωσις κατὰ μέσον
 τὴν ἀνοιξιν καὶ μικρότερα τὸ

Οἱ ἐπικρατοῦντες ἄνεμοι
 Β. Δ. μετρίας δυνάμεως, σπανίως
 ῥοὶ βόρειοι ἄνεμοι, οἱ γνωστοί
 ἐπηρεάζεται κυρίως ἡ περιφ

Ἡ ἔκθεσις τοῦ ροδῶν
 ῥίπου μεσημβρινή.

Πᾶσαι αἱ φυτεῖαι εἶναι
 συνύπαρξις τούτων προφυλά
 ταῦτῳ καὶ μειονέκτημα, καθὼς
 μειονέκτημα τοῦτο δὲν εἶναι
 ἀνεπτυγμένα, ἀλλὰ θὰ γίνη
 ἐφυτεύθησαν ὑπὸ τῶν καλλιε
 νατο δι' οἷονδήποτε λόγον ν

νον προετοι-
ληξε νὰ ἀπ-
ἀντιμετωπίζ-

Ἡ συ-
τοῦτο εἶναι
χοῦ σιδηροῦ
τῶς διάφορ
τείαν καχεκ-
λιεργητικῶν

Τρόπος

τρόπος καλ-

Προκ-
εἰς βάθος κ
τέλη Αὐγοῦ
40 ἐμ. ἀπέ-
ἀναρρίπτοντ
νουαρίου φ
κατακεκλιμέ
μένου. Τὰ
πρὸ ἐβδομά-
μένου χώμα
στοιβάδος χ
ρίπου πάχο

Τὰ φ-
τὸν Ἰανουά-
ζιζανίων, τὸ
μέχρις Αὐγο
ἐβδομάδα, κ
χόρτων. Κα
δώσωσι ταῦ
καὶ σκαλίζο
μενα, φυτεῖ
καὶ παρόμο

Κατὰ
λιν ἢ φυτεῖ
ζεται ὥς κα
ἀνθέων ποτ
συνεχιζόμεν

τίδες λαμβάνονται καὶ κατὰ
ξηρῶν κλάδων. Κατὰ τὸ 7ον
ὁ ἄγρός, τὰ δὲ φυτὰ κόπτο
πρου ὥς καὶ κατὰ τὴν φύτε
κατὰ ἑπταετίαν κλαδευόμενα
ριζοῦντο ἀναπληρούμενα διὰ

Ὡς βλέπει τις ἐκ τῶν
ἐν Ἑδέσση ὁμοιάζει εἰς τὰς
ἐν Βουλγαρίᾳ καὶ Τουρκίᾳ.
ἀτελείας ὥς λ. χ. εἰς ὅ,τι ἀφ
ἐν τοσοῦτῳ κατὰ τὸ μᾶλλον
τῆς ὁποίας τὸ ἔδαφος καὶ π
ἀφθονίας τῶν ρεόντων ὑδάτ
τὰς ἀρχάς, ὅτι εἶναι τουτέστιν
μόζεται ὑπὸ πάντων τῶν κα
οὐδαμῶς περιποιοῦνται τὰ φ
ἀσχέτως καλλιεργητικῶν φρο
μων. Ἐκ τούτων ἀφθονεῖ
τῶνται ἢ Aphis Rosarum (2
Αὗται προκαλοῦσιν αἰσθητὰς
Ἐπὶ πλέον καὶ ἡ ποιότης το
ἀναλογίαν μετὰ τῶν ἀποστα
τέρω καὶ κολεόπτερα, ἰδίως κ
καὶ ἀσθένειαι δὲν παρατηροῦ
βάνετο ἀτυχῶς μέχρι τοῦδε ἔ

Συλλογὴ τῶν ἀνθέων

ρίας ἀρχίζει ἐν Ἑδέσση τὸν
συνθηκῶν, ἡ δὲ διάρκειά τη
τὸ λῆξαν ἔτος ἐξ αἰτίας τοῦ
17ην Μαΐου, διήρκεσε δὲ πε

Ἡ συλλογὴ τῶν ρόδων
ροδοκαλλιεργητῶν πρὸς ἀποφ
χίζουσι νὰ συλλέγωσι τὰ ἀνθ
ἀκμῆς τῆς ἀνθοφορίας δὲν ἔ
πρωϊνῆς ὥρας, ἐνίστε δὲ καὶ
τῆς ἐξατμίσεως μέρους τοῦ α
μικροτέρου τμήματος τοῦ πο
ἀκολούθως διὰ σάκκων εἰς

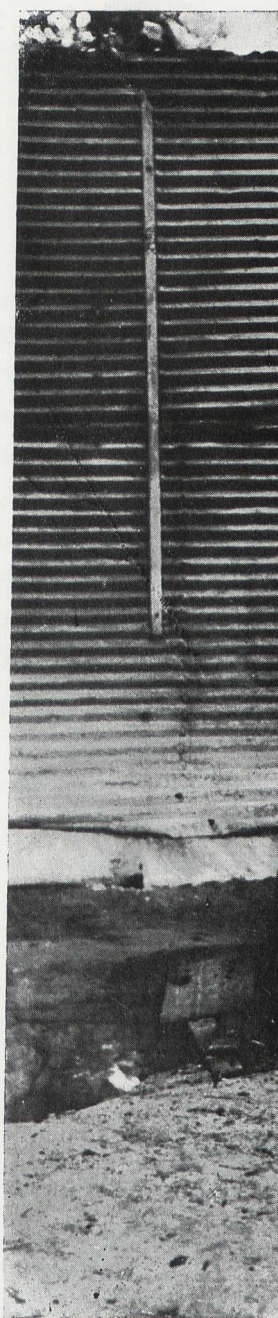
ἐν ὑπογείῳ
 ἄνθη οὐδε
 τὴν μεταφο
 ερχόμενα, ο
 μώσεως, ἐπ

Ἑπολ

ναι νὰ σ
 ἀρχὰς καὶ
 κης τῆς μετ

Ὅσον

χωμεν ἀκρι
 τικῶς μεγα
 κλαδευθῇ μ
 γωγῆς, ὥς π
 τὸν ἀκριβῆ
 ἡδυνήθημεν
 λάμβανε φυ
 αὐτοῦ εἰς ὃ



Εἰκὼν 2.

4 Ἰουνίου
5 »
6 »
7 »
8 »
9 »

Ἡμέραι 24 Ὀκτωβρίου

ἀντιστοιχοῦσα πρὸς 145 ὁκάδας

Ὅπως δὲ ποτε, ἐκ τῶν παρατηρήσεων ἡμῶν ὅτι ὁ μέσος ὅρος τῆς κατὰ στρέμμα. Ἡ ἀπόδοσις τῶν φυτῶν ἀφ' ἑνὸς μὲν ἦσαν ὡς ἑκατοντάρησαν ἐν τῷ συνόλῳ τῶν προηγουμένων ἐτῶν δὲν ἦσαν εὐνοϊκαί, μῆνες, αἰσθητὴ δὲ ἦτο ὥσαύτως ὅτι ὁ προσδιορισμὸς τῆς κατὰ στρέμμα δὲ διὰ τὸ λῆξαν, ἀλλὰ κατώτερα τῆς μελλούσης παραγωγῆς ἐπαρκοῦς ποσότητος μοσχευμάτων κλαδεύματος τῶν φυτῶν πρὸς μείωσιν τῆς εἰς ῥόδα ἀποδόσεως ἑνὸς στρέμματος ὑπὸ ὁ

1^{ον} ἔτος

2^{ον} »

3^{ον} »

4^{ον} »

5^{ον} »

6^{ον} »

7^{ον} »

8^{ον} »

9^{ον} »

10^{ον} »

11^{ον} »

12^{ον} »

ἦτοι κατὰ μέσον ὅρον 245 ὁκάδας

Οἱ αὖτε
 θεσιν πρὸς
 τῶν Alpes
 σην ἀπόδο-
 τειῶν περὶ
 γραμμῶν
 ται νὰ πα-
 500 - 975

Ἐν
 τὸ 2ον ἔτε-
 τούτοις Βο-
 μείου ἐνίο-
 δέον νὰ ἀ-
 τῶν ἀσθεν-
 ρικὰς φυτε-
 νὰ προλάβ-
 μένων δια-
 ὑπὸ τῶν ε-
 ἔπρεπε νὰ
 γαρικὴ κυ-
 τοὺς κόπτε-
 χον τῶν κ-
 μίας ὥσαύ-

Ἀνά-
 αἱ ἐν Του-
 μενοι πρό-

Παρ-
 1922 μὲν
 λαμβανούσ-
 χιλιογρ. ἐν

Κρίν-
 μέση ἑτησί-
 καὶ διὰ βε-

Οὐχί-
 τίαν. Κατ'
 γήρατος τὸ
 εὐθὺς ἀπὸ

Ἡ ἀπόσταξις ἐγίνετο ἐξ
 λιεργητῆς δέ τις, ὥς ἤδη ἀνεφ
 κοσιδηροῦ ἐλάσματος. Ὁ Θ.
 δύο ἀποστακτικὰ σκεύη Βουλγ
 ἐξετελέσαμεν καὶ τὴν ἡμετέραν
 κὸν ἀπὸ τῆς βάσεως 1,20 μ.
 εἰς τὴν βάσιν 80 ἐκ. περίπου
 δὲ ψευδοπυθμένος. Ἦτο τοπο
 καὶ ἐθερμαίνεται διὰ ξύλων. Ὁ
 σωλῆνος ἐκ σιδηροῦ ἐλάσματο
 ἀτμῶν ἐκ τοῦ κράνους ἐγίνετ
 μεθ' ἑτέρου τοιούτου στενοτέρ
 ὕδωρ καὶ ἐκτελοῦντος οὕτω χ
 κράνους ὅσον καὶ τοῦ ἀπαγωγ
 χομένων δι' αἰριοῦ πηλοῦ. Ἦ
 τόγονος, ἐπὶ πλεον δὲ ὁ ψυκ
 ὕδωρ δὲν εἰσῆγετο εἰς τὸν πυ
 νειαν καὶ ἀπήγετο ὡσαύτως ἐ
 νέβαινε οὕτω ἡ θερμοκρασία
 πειαν τὴν ἀπώλειαν, βεβαίως,
 νὴν φιάλην, ἀλλ' ἀπ' εὐθείας ε
 καὶ τὸ ἀποστακτικὸν σκεῦος τ

Ὅσον ἀφορᾷ εἰς τὸν τρό
 νὰ ἀκολουθήσωμεν κατὰ τὰς
 ὑπὸ τῶν παραγωγῶν, παρὰ
 ἦσαν καὶ τὰ διατιθέμενα μέσ
 βαίνοντα τὰς δυνατότητας τῶν
 ὥς ἐξῆς: 6 ὀκάδες ῥόδων, μετ
 ἐντὸς τοῦ λέβητος μετὰ 37 – 4
 νατὴν κατ' ἀρχὰς φλόγα. Μετὰ
 δεσ ἀποστάγματος (α) ὅπερ ἐτ
 ψιν μιᾷ εἰσέτι ὀκᾶς ἀποστάγμ
 θερίου ἐλαίου ἐκαλύπτετο τὸ ἄ
 τεμαχίου καθαροῦ ὑφάσματος.

Μετὰ τὸ πέρας τῆς ἐργα

διηθούμενο
των τῶν ὅ-
σιμος ὕλη.
ἀποστάγμα
καὶ ἐγίνετο
θήκας, μετὰ
μένων ἀπο-
περίπου ἀ-
κρὸν καὶ α-
ἀφίνετο ἡ
ἐξηκολούθη-
τῶ λέβητι
σταξιν ῥόδ

Τὸ ἐ-
μενον μετὰ
ρον ἀκολο-
σταξιν ἐπὶ
τῶν ἐκ τρι-

Ὑπὸ
χιλιόγραμμ
δοσις ἦτο
ἀν μάλιστα
αὐται κυρί-
φροντίδες,
ἀτέλειαι τῶ

Ἐν
συγκρουόμε-

Οἱ Ε
φισβητεῖται
μνημονευθ-
νάγεται ὅτ

Ἐν
ἀπόδοσιν 0
καὶ 0,0216



Οἱ ἡμέτεροι τέλος ῥοδο
δόσεις μέχρι 0,039 % καὶ ὅτι
ὅτι ἐδιστάσαμεν νὰ πιστεύσω
ἀπὸ ἐτῶν ὑπὸ τῶν ἐνδιαφερο
ἐν Ἑδέσση μᾶς πείθουσιν ὅτι
δι' ὠρισμένας τοῦλάχιστον π
ἐνισχυόμεθα καὶ ἐκ τοῦ ὅτι
χειρήσαμεν κατὰ καιροῦς δι'
πλησιαζούσας πρὸς τὰ ἀνώτ
δὲ καὶ ὑπερβαινούσας κατὰ π

Πλὴν τοῦ ῥοδελαίου ἀπ
ἐν Ἑδέσση καὶ ῥοδόσταγμα.
ριγραφείσας συνθήκας ἐργασί
ματος τούτου κατ' ἀπαίτησιν
ῥοδελαίου.

ΡΟΔΟΚΑΛΛΙΕΡΓΕΙΑ

1. — Ἀρχα

Ἐν Καστορίᾳ ἐνεκατεσ
σιδείας τῆς Μ. Ἀσίας πρόσφ
ἀγροτικῆς ἀποκαταστάσεως, ἐ
ἐκ 12 περίπου στρεμμάτων γ
τῆς λίμνης καὶ εἰς ἀπόστασιν
διὰ τοῦτον ὥς καὶ διὰ τοὺς ἐ
ἢ μοσχευμάτων Δαμασκηνῆς
ἐκ κήπων τῆς Καστορίας καὶ
φορᾶς ἐκ τοῦ ἀγροκηπίου Μπ

Ἦρχισε τοιουτοτρόπως ἡ
μάτων κοπτομένων ἐκ τῶν ἀν
καλύπτῃ σήμερον ἔκτασιν 7 ἑ
ἀποβλέπων εἰς τὴν ἐπέκτασιν
1931 500 ὀκάδας μοσχευμάτων
Κοζάνης καὶ τῷ 1932 400 ὀκ

φερείας Κα
στάξεως στ
κτῆρα μετὰ
Egrot et C
Ἀγροτικῆς

Ἡ π

Τὸ ρο
μέρει εἰς τῇ
θὰ συνήντα
ἄν δὲν ὑπῆρ
θωνε νὰ πα
αὕτη ἐβράβα
χορηγήσασα

Κατὰ
σει φυτευμέν
καθ' ὅσον ἦ

Πλὴν τ
σχολικῶ κήπ
Καστορίας.
γωγὴ του εἶ
κατ' ὁκᾶν κ
τῶν φυτῶν

Μικρὰ
μικρῶν γειτο

2. – Συνθῆκαι

Καλλιεργούμενα εἶδη

τῇ περιφερείᾳ Καστορίας ῥοδσταξιν, εἶναι ἡ Δαμασκηνὴ ῥοδ. Παραλλήλως ἀπαντᾶται εἰς τινὰ τῆς *R. gallica*. Τὸ κλῖμα καλλιέργειαν. Τὸ ὕψος εἰς τὴν θάλασσαν. Αἱ μετεωρολογικαὶ λιπέσταται. Ἡ καταμέτρησις τοῦ 1935, ἔχουσα οὕτως

Φεβρουάριος

Μάρτιος

Μάϊος

Ἰούνιος

Ἰούλιος

Αὐγούστιος

Σεπτέμβριος

Τὰ δεδομένα ταῦτα εἶναι ἐτήσιον ὕψος τῆς βροχῆς δὲν φωνοῦσι καὶ αἱ πληροφορίες Καστορίας.

Ὅμοίως, θερμομετρικαὶ αὗται οὐχὶ πλήρεις. Αἱ ἐλάχιστοι

Φεβρουάριος

Μάρτιος . . .

Μάϊος

Ἰούνιος

Ἰούλιος

Αὐγούστιος

Σεπτέμβριος

Παρατηρήσεις ἐπὶ τῆς μ. Αὐγούστου δὲν ὑπερβαίνει τοῦ μακρὸν διάστημα μένει χιονο-

ροί. Οἱ ἐπὶ
τὰς ἀπὸ τοῦ
B.A. καὶ E
τὸ φθινόπω
τες ἕως μέ

Ὁ μ
εἰς δέκατα :

Ἰανουάριος

Φεβρουάριος

Μάρτιος

Ἀπρίλιος

ἦτοι κατὰ
εἶναι, ὥς κ

Τὸ ἔδ

περίπου συ

πτυξεις τῶν

Ἔχει

ἀπὸ τῶν βο

ἀραιότερα ἰ

Τρόπος

καλλιέργειας

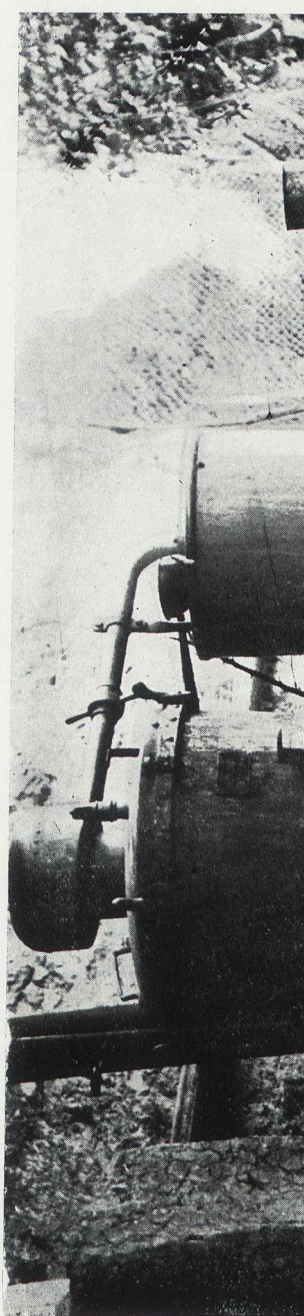
γενικαῖς γρ

Κατὰ

καὶ καθαρίζ

καὶ χαράσσει

διαρρύθμισι



Χαράσσονται ἐν αὐτῷ 1
διαδρόμων πλάτους 2,50 μ.
τὴν κυκλοφορίαν τῶν ἐργατῶ
νου περὶ εὐφόρων ἔδαφῶν ἐν
ναται νὰ μειωθῇ εἰς τὰ δύο
ται εἰς τοὺς διαδρόμους. Οἱ
μῶνα, περὶ τὰ μέσα δὲ Φεβρ
θαρίζονται ἀπὸ τῶν χωμάτων
εἰς βάθος 10 ἐκ. περίπου, τοῖ
ται τὰ μοσχεύματα, κοπτόμενα
μῶν καὶ φυτεύονται ἐντὸς τῶν
ται ἀκολούθως διὰ στρώματος
χωνευμένης πάχους 5-6 ἐκ.
νωσι τὰ φυτά, σκαλίζονται ἐλ
χώματος, τὸ παραγέμισμα δὲ
Κατὰ τὸ θέρος πάλιν σκαλίζον
θαρίζονται ἀπὸ τῶν χόρτων,
τὰ διάμεσα τῶν αὐλάκων καὶ
ρίζας τῶν φυτῶν ὀλίγη κόπρ

Κατὰ τὸ δεύτερον ἔτος κ
νεται τὸ ἔδαφος εἰς τὰ ἐνδιάμ
κούσης τῆς συλλογῆς τῶν ἀνθέ
ἡμέρας, τῶν ἐργατῶν οἵτινες ἐ

Πρὸ τῆς περιόδου τῆς
πότισμα καὶ μετὰ ταύτην. Με
σκαφή καὶ κατὰ τὸν Ὀκτώβρι
μῶνα, ἐφ' ὅσον εἶναι δυνατόν,

Κατὰ τὸ τρίτον ἔτος λα
δὲ πρὸ τῆς βλαστήσεως κλαδε
χοντες ξηροί.

Ὅμοία εἶναι ἡ ἐργασία
τοῦ δευτέρου ἔτους. Κατὰ τὸ π
καθ' ἑξῆς, ὅτε δὲν παρίσταται
γεῖται τοῦτο ὡς καὶ ἐν Ἑδέσ

Κατὰ τὰ ἀνωτέρω ἐκτιθέ
μένη ἢ ἐν Ἑδέσσει, τοῦτο δὲ
δῶνος τοῦ Θεμελίδου. Τὰ φυτ
τόμων, οὔτε ὑπὸ ἀσθενείας τιν

ρας τῆς ἀν
περιγραφῆς

Συλλ

ρίας ἀρχετο
τερον ἢ ἐν
χροῦ καὶ ξ
δὲ 20 ἡμέρ

Ἡ σ

Τὰ ῥόδα δ
τοῦ χωρίου
καίρου ἀπο

Ἡ ἀ

μελίδου, πα
ἡμερομηνίο

ποιητική, θὰ ἦτο δὲ ἀσφαλῶς
δὲν ἐπεκράτει ξηρασία.

Κατὰ τὰ ὑπὸ τοῦ Θεμε
τος ἐν Καστορίᾳ ὑπὸ ὁμαλᾶς

| | | |
|------|------|-----|
| 1ον | ἔτος | |
| 2ον | » | |
| 3ον | » | |
| 4ον | » | |
| 5ον | » | |
| 6ον | » | |
| 7ον | » | κλά |
| 8ον | » | |
| 9ον | » | |
| 10ον | » | |
| 11ον | » | |
| 12ον | » | |

ἦτοι κατὰ μέσον ὄρον καὶ διὰ
λιόγραμμα κατὰ στρέμμα. Οὐδ
λιεργείας ἢ ἀπόδοσις αὕτη δύ

3.

Τὸ ἐν χρήσει ὑπὸ τοῦ Κ.
λικῆς προελεύσεως τοῦ ἐργοστ
βητος χαλκίνου μετὰ διατρήτο
δυναμένου νὰ ἀνατρέπηται διὰ
ψυκτῆρος ὀφιοειδοῦς ἐκ χαλκοσ
πρὸς τὰ ἄνω καὶ ἡ δι' αὐτοῦ ἐ
χει τῆς καταλλήλου θερμοκρασ
φοδοτουμένης διὰ ξύλων καὶ
μέσου χαλκίνης φλωρεντινῆς φ
κεντροῦται τὸ ῥοδέλαιον.

Ἡ δοκιμαστικὴ ἀπόσταξις
καὶ καθ' ὃν τρόπον ἐργάζεται σ

Φέρονται ἐντὸς τοῦ λέβητος
εἰς ἀναλογίαν 2 – 3 % περίπου
βης δι' ἰσχυρᾶς κατ' ἀρχὰς καὶ

βαρὲς πρὸς
 κολουθεῖ μ
 γασία διαρ
 ριεχόμενον
 νόμενοι χρ
 ὅτι θὰ ἡδύ
 λέβητος νέ
 δων ὥς καὶ
 τῆς πρώτης
 5 – 6πλασί
 βάνονται ὡ
 δες δευτέρ
 κεντροθῇ ἔ
 ρονται ἐντὸ
 ἀπόσταξιν
 τος. Τὸ συ
 ται διὰ σιφ
 ἀπόσταγμα
 ῥοδελαίου
 μοποιεῖται

Ὁ τε
 ἀκολουθουμ
 σταξιν μέρο
 γουμένης.
 ἀκολουθεῖτο
 τοῦ ροδελα
 ρόδων, ἰδί
 μένην περί
 ἐπιταχύνσε
 τὸ διατιθέμ
 ἀνεπαρκές
 νης, ζημία
 τικὴ ὥς ἐκ

Ὑπὸ
 ρόδων 65,2
 ἥτις καὶ ὡ
 καὶ συνθῆκ
 Ὁ Κ. Θεμ



Ἐκτὸς τοῦ ροδελαίου ὁ
ἴσου βάρους ρόδων. Τὸ ροδ
μένου, δὲν ἔχει ὥς τοῦτο ἐπιπ
διέλευσίν του διὰ τῆς φλωρε

ΡΟΔΟΚΑΛΛΙΕΡΓΕΙΑ Κ

1. — Ἀρχα

Ἡ δημιουργία τοῦ ἐν τ
χθη ἤδη, εἰς τὸν ἐν Καστορί
χωρικοὺς νὰ ἐπιδοθῶσιν εἰς τ
σχευμάτων εἰς τοὺς ἀδελφοὺς
θως, ὥς καὶ παρὰ τοῦ Θεμελ
κοί, οὕτως ὥστε ὑπάρχει σή
κουσα εἰς 17 καλλιεργητάς. Ἡ
νες καλλιεργοῦσι 5 περίπου σ
4 ἐτῶν, 1 $\frac{1}{2}$ κατέχονται ὑπὸ
καὶ 3 στρέμματα περίπου ὑπὸ

Ἡ ὑπόλοιπος ἔκτασις εἰ
σχολούντων ἀγροὺς ἢ τμήματα
ἀπασχολουμένων εἰς τὴν ροδοκ
μάζονται νὰ φυτεύσωσι κατὰ τ
ται ἐν τῇ θέσει Μπερύκι εἰς σ
ἀπὸ τῆς ἀμαξιτῆς ὁδοῦ Καστο
μοῦ Ἀλιάκμονος, ὅστις εἰς τὸ
καλλιεργοῦνται πέριξ τοῦ χωρί
τῆς τοποθεσίας Μπερύκι, θαν

Πᾶσα ἡ παραγωγή τῶν
κου, ἀπέδωσε δὲ αὕτη κατὰ τ
ὥς καὶ τὸ ἐν Ἐδέσση καὶ Κ
κης, τυχὸν καὶ χρυσοῦ βραβεύ

Καλλ

κυρίως ἐν τ
 χθη ἄλλως
 καὶ ἐνταῦθα
 τὴν ἐπιφάν
 τηρήσεις, ὡ
 συνελέξαμεν
 διαφορᾶς τ
 τὰς ἀρχὰς
 Ἡ πρωϊνὴ
 ρότεροί πω
 περισσοτέρο
 ἔδαφος ποι
 δους σχεδόν
 καὶ τὸ ὑπέδ
 τῇ περιφερ
 διαδρομὴν
 τὴν R. can
 νουσαι οὐδα

Τρόπ

τρόπον καλ
 λόγῳ ἀπειρ
 νες δὲν τυγ
 οἱ ἀδελφοὶ

Ἀτυχ

τόμων καὶ
 τούτων ἀνεγ
 Phylloperth
 Poda. Oxy

Ἡτο

δων, ὥστε
 διὰ τινάγμο
 κακόσμων τ
 ρήσαμεν ὡ
 καὶ κατὰ τὸ

τὰ φυτὰ εἶχον προσβληθῇ ὑπὸ
ψήματος καπνοῦ, ἐξαλειφθεῖσα

Ἡ περίοδος τῆς ἀνθοφορίας
τοῦ Μαΐου, μίαν ἐβδομάδα
ὑψους, διαρκεῖ δὲ 3 – 4
Μαΐου καὶ διήρκεσε 28 ἡμέρας
μῆνας Ἀπρίλιον καὶ Μάϊον
διαρκέσασα περὶ τὰς 3 ἐβδομάδας

Ἡ συλλογὴ τῶν ῥόδων
τὸ πολὺ (Εἰκὼν 6). Ὁ ῥοδόφυτος
δενδροστοιχίας, οὕτως ὥστε
στημα καὶ μετὰ τὴν ἀνατολὴν
ἀποδόσεως εἰς ῥόδα εἶναι καὶ
τῆς κατατμήσεως τῆς παραγωγῆς
νον ἀπὸ ἀπόψεως ἡλικίας τῶν
καλλιεργητικῶν φροντίδων.

Ὁ μόνος ἀρτίως ὁπωσδήποτε
ματος τῶν ἀδελφῶν Κένκου,
ρουσι κατὰ τὸ δεύτερον ἔτος τῆς

19 Μαΐου

20 »

21 »

22 »

23 »

24 »

25 »

26 »

27 »

28 »

29 »

30 »

31 »

1 Ἰουνίου

2 »

3 »

4 »

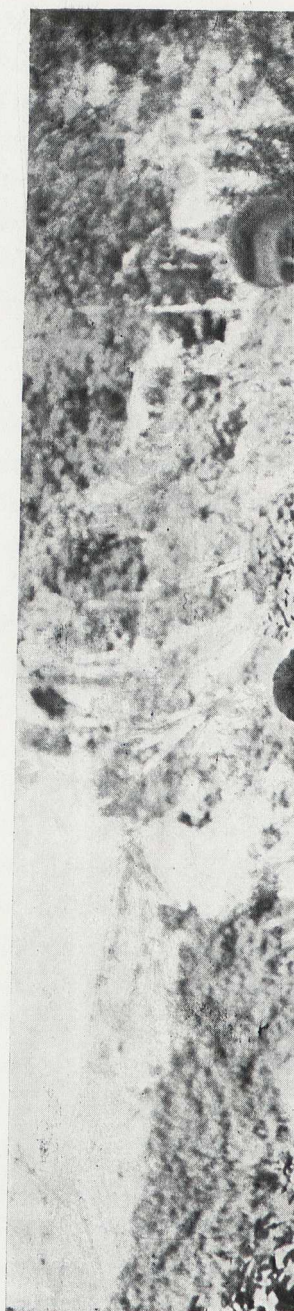
5 »

ἀντιστοιχού
 ὑπολογίζομε
 συνέβαλον

Ἡ πα
 μένη ἐκ τοῦ
 τος ἐξ $1 \frac{1}{4}$
 ἔτους κλαδε
 ἀνθοφορίας
 δήποτε ἡ σ
 ἐκτὸς τῆς ξ
 ἐπίδρασιν τ
 λιεργητικῶν

Ὑπὸ
 ται νὰ εἶνα
 γικῶν ὄρων

Οἱ ἀδ
 ἐργοστασίου
 ἐν τῇ διεθν
 θερμαινομέ
 ἀμβλεῖαν γ
 σου τῶν ὅπ
 Ὁ λέβης μ
 τουμένης δι



ρία. Ἀπέναντι τοῦ ἀποστακτοῦ
Ἐδέσση παρουσιάζει τὸ σπο
διὰ γυμνοῦ πυρός, ἀλλ' ἢ κα
λαίου. Ἀφ' ἐνὸς ὁ ἐκφλεγμα
ὅτι ψυχόμενος καθίστα ἀδύνα
ἐπεκάθητο ἐπὶ τῶν τοιχωμάτ
σωλῆνος τῆς ἐπαναρροῆς τοῦ
κτημα ἀντελήφθησαν εὐθὺς ὁ
πισαν ἐν μέρει μὴ διοχετεύον
ἐτέρου, ἢ κάμψις κατ' ἀμβλεῖ
πῶς αὐτοῦ τὸν μετατρέπει ἐν
κειαν τῆς ἀποστάξεως. Συνεφ
καὶ τὴν ἀλλαγὴν τῆς συνδέσε
γωνίαν κεκαμμένον σκέλος νά
τὸ κάλυμμα τοῦ λέβητος. Ἀτι
κατὰ τὴν τελευταίαν περίοδον

Ἡ ἀπόσταξις διενεργεῖται
δες ῥόδων (ἀναλογία λευκῶν
ὔδατος καὶ θερμαίνονται μέχρ
δων (β) ἀποστάγματος. Ἡ ἀ
λέβης τοῦ περιεχομένου του,
ἐντὸς τοῦ λέβητος συμπληρούμ
20 ὀκάδων ῥόδων. Οἱ πλακοῖ
ἐνταῦθα ὥς καύσιμος ὕλη. Σ
χρῆσιν των ὥς λιπασμάτων.

Ὅταν οὕτω συγκεντρωθῇ
φέρονται ταῦτα ἐντὸς τοῦ ἐκπ
εἰς δύο ἴσα μέρη, ἐξ ὧν τὸ πρ
ῥοδελαίου, τὸ δὲ δεύτερον χρ

Τὸ ἀπόσταγμα ρεεῖ διὰ
σιδηροῦ δοχείου κυλινδρικοῦ,
τοῦ ὁποίου ἐκφύεται παράλληλ
τερον τοῦ χείλους τοῦ δοχείο
συγκεντροῦται τὸ ῥοδέλαιον, ἀ

Καὶ ἐνταῦθα, ὥς ἐξετέθη
μενον ἐν τῷ λέβητι ὑγρὸν ἐκ τῆ
ἐργασίας εἶναι ἐλαττωματικὸς –
γίνεται διὰ γυμνοῦ πυρός – ἀλλ

ὑλης, θὰ ἴ-
 ἔνεκα τῶν
 κατὰ τὰς ἴ-
 ἥδη μόλις

Χρησ-
 ἄνωτέρω
 δοσιν 0,02

Ἡ ἀ-
 ἐν Ἐδέσση
 ὑψους τῶν
 φυόμενα ἀ-
 ὀλιγώτερον
 σταθμίζεται
 ἀπόδοσις θ-
 σίαζε τὰς
 τόγονος. Ὁ
 σταχθὲν ῥο-
 ἐξ ἐξατμίσε-
 βαινεν ἀδύ-

Ὡς ἐ-
 ρείαις Ἐδέ-
 γείας, ἐσχ-
 Οὕτω

Ἐδέσση ῥο-
 σας ὀδηγία
 κώτερον ὡ-
 των τούτω
 τὸ παρὸν

Ἐν
 μιανόζογλο

ἀποστάζουσι κυρίως μὲν ῥοδόφυτεία των δὲν φαίνεται νὰ

Τῷ 1931 ἐδόθησαν παρὰ δες μοσχευμάτων εἰς πρόσφυ Κοζάνης, καταγομένους ἐκ τῆ γλου ἐφύτευσεν ἑκτασιν 4 περ της ἐπεβραδύνθη λόγω ἀσθεν ταῦθα περισσότερον ῥοδόστα ταίου ἦτο κατὰ τὸ 1934 περ

Ἀξία προσοχῆς εἶναι ἡ Πετράτου. Οὗτος ἔχει ἐν Πο των περιλαμβάνοντα φυτὰ ἡλ των ληφθέντων ἐκ τῶν ῥοδῶν εἶδομεν ἐβεβαιώθημεν ὅτι εἶν στον ὅμως ἂν μεταξὺ αὐτῶν χρονικὸν διάστημα τῆς παρα νοντες εἰς Δ. Μακεδονίαν, δέ τόπιον ἐξετάσιν τοῦ ῥοδῶνος

Ἡ ἀπόδοσις εἰς ῥόδα τ ταῖα ἔτη περὶ τὰς 500 ὀκάδας τῆς οὐχὶ ἐπαρκοῦς, φαίνεται, δελαίου περὶ τὰ 40 γρμ. Δεῖγμ τὰ δὲ ἐξαγόμενα τῆς ἐξετάσεω τὴν μείωσιν τῆς παραγωγῆς ὀ νειῶν. Συγκεκριμένως φαίνεται ἂν κρίνωμεν ἐκ τῶν δειγμάτων

Ἡ ἀπόσταξις τῶν ῥοδῶν σκευῆς μὲ ψευδοπυθμένα, τέλε

Πλὴν τοῦ ἄνω ῥοδῶνος, Ἁγιος Νικόλαος, ὅπερ ἐνοικία λου. Ἐφυτεύθη ἐκεῖ βαθμιαία των περιλαμβάνουσα περὶ τὰς δίδων κανονικῶς.

Ἐνδιαφέρουσα εἶναι, τέλε ξιαρχῶν πλησίον τοῦ Αἰγίου, ὅφ

Ἐν τῇ περιοχῇ τῆς Μο ματα διὰ Μαγιάτικης ῥοδῆς, τ ἀποκλειστικῶς διὰ τὴν παρασ

τὴν ἐποχὴν
 διάθεσιν τ
 ῥοδελαίου.
 μενον ἔτος
 αὐτῶν προ
 Τελειοποιη
 ἀποτελέσμο
 δράμ. με
 ἀθεσις τοῦ
 ρις εἰς τὰς
 κ. Λ. Ρού

Ὁ Γ
 χιλιόγραμμ
 δι' ὕδρατμ
 ανδήποτε

Ἡ δ
 νον, τὴν ἁ
 ξις. Οὐχ' ἡ
 καλλιεργηθ
 τὰ πέταλα
 ρης, ἥς ἡ
 τερικόον. Ὁ
 τὴν λῆψιν
 σκηνῆς, ὑπ

Αἱ φ
 θαλάσσης.
 πρόσφορον
 χρησιμοποι
 μάτων ἀπὸ
 βαίνουσιν
 τεύονται ὅ
 κατὰ στρέμ
 ἀπλῶς ἀφ
 ῥόδα κυμα

Δεῖγμ
 μεν ὅπως

ΕΞΕΤΑΣΙΣ ΤΩΝ ΑΙ

Τὰ φυσικὰ γνωρίσματα
ροδελαίου ἦσαν τὰ κάτωθι :

1) *Ῥοδέλαιον Ἐδέσση*
νον ἐξεταστὴν παρέχει ἀόρισ-
τινός, αὐθωρεὶ ἐξαφανιζομένον.

Ἀναμφιβόλως, ἐὰν ἀπὸ
μνοῦ πυρὸς θερμαινόμενον πρὸς
ἦτο ὄντως ἀπαράμιλλον.

2) *Ῥοδέλαιον Καστορίας*
γλυκύτατον, λεπτότερόν πως
κυρίως εἰς τὸ ὅτι κατὰ τὴν
πυθμένα.

3) *Ῥοδέλαιον Δενδροκασίας*
πρὸς τὸ πράσινον. Ἄρωμα

Συνήθως τὰ ἔλαια τὰ
ῦψος εἶναι μᾶλλον αἰθέρια,
μένην περίπτωσιν ὀφείλεται,
διὰ θερμάνσεως ἐπὶ γυμνοῦ

Ὁ ἐπόμενος πίναξ δεικνύει
ἄνω δειγμάτων Ῥοδελαίου ὡς
ὑπὸ τοῦ ἱατροῦ κ. Π. Πετράκη
ἐπλήρκεσεν ἀτυχῶς πρὸς πλήρη
κρισιν, τὰ ἐξαγόμενα τῆς ὑπὸ
Ῥοδελαίου Μηλεῶν Πηλίου πρὸς
4 δειγμάτων Ῥοδελαίου Κύπρου
ὅρια τῶν σταθερῶν διὰ τὸ

| | | | | | | | | | | |
|--|--------------|----------------|-------------------|----------------|----------------|----------------|-----------------------------|------------|----------------------------------|----------------------|
| | Ἑδέσ- σης | Καστο- ρίας | Δενδρο- χωρίου | Πορτα- ρίας | Μηλεῶν 1922 | Μηλεῶν 1923 | Βουλγα- ρικὸν συνήθως | Γερμανικὸν | Γαλλικὸν Rosegaie de l'Hay | Κύπρου 4 δείγματα |
|--|--------------|----------------|-------------------|----------------|----------------|----------------|-----------------------------|------------|----------------------------------|----------------------|

Προκύπτει ἐκ τῶν ἄνω
δὲν παρουσιάζουσι πρὸς ἄλλη
καὶ τὰς ἰδιότητας, προσέτι δὲ
διὰ τὸ Βουλγαρικὸν ῥοδέλαιον
ἁπαιτουμένης μεγάλης ποσότη
νεται ὅτι θὰ πλησιάζῃ πρὸς
ὅσον καὶ τὸ εἰδικὸν βάρος
ἠϋξημένον. Τοῦτο ἀποδοτέον
ἠϋξημένον ὕψος ὑπὲρ τὴν ἐπ
καὶ Δενδροχωρίου, τὰς καιρικ
ἀλλὰ καὶ ἐν μέρει εἰς τὸ ὅτι
καὶ ἄνθη τῆς *Rosa alba* εἰς τ
γαρία καὶ Τουρκία, τὸ παράδει
γοὶ ἐπὶ τῷ σκοπῷ τῆς αὐξήσε
ταβάλλεται προσπάθεια διὰ τ
ἅτινα, ἐκτὸς τοῦ ὅτι ἔχουσι μι
δέλαιον κατωτέρας ἀξίας, προ
στασιαρχῶν τῶν ἀγοραζόντων
λιεργοῦντες τὴν λευκὴν ῥοδί
ἄνθέων τῆς τελευταίας ταύτης
χιστον περιττή.

Ἡ ὕπαρξις ἠϋξημένης
κρινομένη, μειονέκτημα, καθ
δὲν σημαίνει ἀπαραιτήτως ὅτι
ρον εἰς στεατοπτένιον εἶναι κ
νίως τὸ ἀντίθετον ἀκριβῶς. Ο
τερον ὅλων εἰς στεατοπτένιον
τερον τοῦ Βουλγαρικοῦ εἰς π
ὅτι τὰ λοιπὰ ἐλαιώδη συστα
ἀλλ' ἀποτελοῦνται κατὰ διαφο
ματικῆς ἀξίας. Ἡ σύστασις α
ὡς λ. χ. τῆς χρησιμοποιουμένη
συνθηκῶν, τοῦ ἂν ἐχρησιμοπο
τρόπου τῆς ἀπολήψεως τοῦ
ἐργασίαν καὶ ἄλλων ἀκόμη.

Ἀπὸ ἐμπορικῆς ἀπόψεως
ἐνεχομένης ποσότητος τοῦ στε
τητος τοῦ ροδελαίου καὶ ὡς

κάτω ὥρισ-
 ῆ ἀντίληψις
 σήμερον ἔτι
 ἐκτιμήσεως
 ὁρίων διατή-
 ριθανήν. Ἐ-
 μένου σημεῖ
 μειονέκτημα
 ματος εἶναι

Ἡ πε-
 θους, εἶναι
 τοῦ Γερμαν
 ὁρίων πάλιν
 ἱκανότης κα

Ἡ σύ-
 Βουλγαρικὸν
 Εἶναι γνωστ
 εἶναι ἑξαιρετ
 ἀγνώστων εἶ
 θους τύπου.
 ἐλέγχου καὶ
 θὰ ἔπρεπε
 εἰς ἐκάστην

Ὁ τύ-
 γνωστὸς καὶ
 ὁποῖον χωρὶ
 λεπτότητος
 ὅλα τὰ ἐφόδ

Τὸ ὅ-
 Τὸ μεγαλύτε
 μικροτέραν
 ὀλικὰς ἀλκο
 διορισθῶσι.
 σόμοιον προ
 ἐξετασθέντα
 ὅσον καὶ τὰ
 γικαὶ καὶ κλι
 Πορταριάς.

ἐκείνων εὐρίσκει, δικαίως δέ, ὅτι
 ἀποτελεῖ, ἀπὸ ἀπόψεως οὐσίας
 δὲν δύναται νὰ ὑποστηριχθῇ,
 ἐκτεθέντας λόγους. Τὸ ἄρωμα
 Μακεδονικῶν, ἰδίως δὲ τῶν
 πωσις ἐξ αὐτοῦ δὲν ἦτο ἐξ ἴσου
 ὅτι εἶχεν ἐλαφρὰν ὥς ἀπὸ κε
 τὴν θέσιν της εἰς ἄρωμα λίαν
 τοῦτο ἀπεστάχθησαν, ὥς ἐλέγ
 μαινομένου διὰ γυμνοῦ πυρός
 ὁσμὴν, ἀλλ' ὁ κ. Πετράτος ἰσχυρ
 κατὰ προγενεστέρας του δοκιμῆς
 ἐξηγήσῃ. Δὲν θεωροῦμεν ἀπίθ
 ῥόδων ἐξ ἄλλων εἰδῶν ἢ ποι
 σίνης, ὑπὸ τῆς ὁποίας τὰ φυτ
 πτώσεων τούτων ἢ ἄρσις τοῦ

ΥΠΟΛΟΓΙΣΜΟΣ ΕΞΟΔΩΝ

ΚΑ

Οὗτος ἐγένετο, ὥς καὶ ὁ
 περίοδον 12 ἐτῶν, ἔχει δὲ κα

- » Εξοδα σκαφῆς (τσάπισμα)
- » καθαρισμοῦ ἀπὸ
- » ἀνοίγματος αὐλοῦ
- » ἀγορᾶς μοσχευμ
- » φυτεύσεως μοσχ
- » σκαφῆς ἡμερομ.
- » σκαλίσματος καὶ
- » λιπάνσεως φορτί
- » ποτίσματος ἡμερ

Ἐξοδ

»

»

»

»

Ἀπόσ

Τόκος

Φόρος

Λίπαν

Ἐξοδ

»

»

»

»

»

Ἀπόσ

Τόκος

Φόρος

Λίπαν

Ἐξοδ

»

»

»

»

»

Ἀπόσ

Τόκος

Φόρος

Λίπαν

Ἐξο

»

»

»

Ἀπό

Τόχο

Φόρο

Λίπα

Ἐξο

»

»

»

»

»

Ἀπό

Τόχο

Φόρο

Λίπα

Τὰ α

Τὰ α

Τὰ α

Δέον

τῆς ὑπάρξε

ἀπόσταξις

ἐκτὸς τῆς δ

λαίου, ἐπά

περισσότερο

ρόδων δύο ὀκάδες ξύλων, ἐν
εἶναι τελειότερον, ἢ κατανάλω-
της. Ὅμοίως τὰ ἡμερομίσθια
στορία καὶ Δενδροχωρίῳ, χάρ-
νων λεβήτων, ἢ ἀπασχόλησις
ὑπολογισθείσης. Ἀλλαχοῦ πε-
καὶ διὰ τὴν ταχυτέραν διεξα-
χωρητικότητος πολλῶν ἐνίοτε
ἡμῖν τοιούτων ἀποστακτικῶν
ἀντίστοιχος οἰκονομία. Ὡς τι-
ῆτοι τῶν 60 λεπτῶν κατ' ὀκά-
δὲ περιοχῇ Δενδροχωρίου μό-
ἀποσταζομένης ποσότητος ῥό-
μένου ἐξ ἄλλου ὑπ' ὄψιν ὅτι
προκύπτει ὅτι ἐν Δενδροχωρί-
250 δραχ. περίπου κατωτέρα τ

Ἡ ἀξία τοῦ ἀποστακτικ-
10000 δραχ., ἐπειδὴ δὲ ἐν τ-
ται, ἐργαζόμενον κατὰ τὴν ἀ-
τῆς ἀποδόσεως ῥοδῶνος ἐκτά-
σεως καὶ τόκου ἐπὶ κεφαλαίου
σκευῶν μεγαλυτέρας χωρητικό-
ρυνσις ἐκ τῆς ἐξυπηρετήσεως
καθ' ὅτι ἡ ἀξία τῶν ἀποστακ-
ἀλλ' οὐχὶ καὶ κατ' ἀναλογίαν.

Ὡς μέση ζωὴ τοῦ ἀποσ-
καὶ ὀφείλει ν' ἀποσβεσθῇ. Ἐν-
νήθως πολὺ περισσότερον, κα-
χουσιν, ὅθεν, πλεῖσται πιθανό-
δὲν θὰ ὑφίσταται οὐδεμία ἐπι-
νὰ σημειωθῇ ὅτι ἀπόσβεσις κ-
ρου ἤδη ἔτους, ὅτε ἡ παραγο-
παραγωγὸς δύναται κατὰ τὸ ἐ-
στακτικῶν σκευῶν, ἀγοράζων
του τὰ ἀπαιτούμενα τοιαῦτα
ἐντεῦθεν νὰ προκύψῃ οἰκονομ

Ὡς ἐπιτόκιον ὑπελογίσθη
Ἀγροτικὴ Τράπεζα τῆς Ἑλλά-

Αἱ καὶ
ἀπαιτήσεις
Εἰδικώτερον
πανσιν διὰ
μοποιηθῶσι
χον λίπασμα

Μεταξὺ
ἀγορὰν μοσ
γραφὴ τῆς
μάτων καὶ
ῥοδοκαλλιέρ
ὑφισταμένω
ὅμως τὸ δα
νέους παρα
τοῦτο, ἀλλὰ
τούτου τόκο
δύτερον τὴν
Τέλος, ἐφ' ὅ
θὰ ἐκπίπτῃ

Τὰ οὖν
τὴν πρώτην
Οὐχὶ οὐσιω

Τὰ περὶ
σθῶσιν ὥσοι
σία κατὰ στ
καίτοι, ὥς
ἀσφαλέστερο
κρὰν τῆς περ
τῶν ῥόδων
ὑπάρχουσι
Ἔχομεν οὐτ
ὁποίου στερε
ἠδύνατο νὰ
ἐνθαρρυντικ
ἀγοράν, εἰς
κόν, ποιότη
ἐσχάτως εἰς
μεγαλυτέρας

προσφύγωμεν κατ' ἀνάγκην

Ἐκ δημοσιευθεισῶν σ
τοῦ βουλγαρικοῦ ροδελαίου
ἡ ἀκόλουθος :

| | |
|----|-----|
| Τῷ | 191 |
| » | 192 |
| » | 192 |
| » | 192 |
| » | 192 |
| » | 192 |
| » | 192 |
| » | 192 |
| » | 192 |
| » | 192 |
| » | 193 |

Κατὰ τὰ ἔτη 1932 – 19

| | |
|----|------|
| Τῷ | 1932 |
| » | 1933 |
| » | 1934 |

Αἱ μέσαι ὅθεν τιμαὶ κατ
ρὰν 41350,36800 καὶ 28570

47552,42320

Κυπριακὸν ῥοδέλαιον σ
φορὰν ἐπωλήθη εἰς τιμὴν 35
ἣν ἐποχὴν τὸ Βουλγαρικὸν ῥ

Ἡ τιμὴ τέλος τοῦ Βου
ἀπὸ 30–57 σελ. κατ' οὐγγίαν
σημειωθῇ ὅτι αἱ κατώτεραι τ
ἐμπορικὴν χρῆσιν» ἐν ἐπιγνώ
τήματος τῆς ἀνοχῆς τοιούτων
περιοδικά. Κατὰ τὰ ἀνωτέρω,
θὰ ἡδύνατο κατ' ἀρχὰς νὰ ἐ
περιεγράφη καὶ παρέχον πάντ
ἡ τοῦ Κυπριακοῦ τῶν 32500
ξανομένη βαθμηδὸν ἐφ' ὅσον

χείρα οὕτω κα
 ἐκ δοχ. 93,9
 ἐκ δοχ. 234
 ὅπερ εἶναι κα
 ἀπολύτως ἐξ
 ὀλοκλήρου δ
 εἶναι κατὰ 1
 ἐργασίαν τοῦ
 ἅπαν σχεδόν
 Δὲν ὑπ
 ηθῆ ἐκ τῶν
 αὐλάκων κατ
 δένδρων. Δε
 τοῦ ῥοδῶνος
 διάστημα με
 τῆς ῥοδοκαλ
 γωγῇ καὶ δι
 τας ἀποστάζ
 ἐν κήποις ἢ
 ὥς ἀναφέρει
 ἐγίνετο πάντ
 κοκαζάνων).
 ἐποχῆς τῆς ἐ
 Σήμερον ὑπ
 σέτι καὶ ὕδα
 Ζυφιά, τοῦ
 5–10000 ὁκ
 ὑπὸ τῶν ἐν
 ἀπὸ 30–35
 μὲν εἰς τὴν
 ὁκᾶν. Ἐκ το
 τὴν διεθνῇ ἐ
 τοῦ δημοτικ
 9 περίπου δ
 στρέμματος
 παρέχει μίαν
 κύπτει ὅτι τ
 τέστι 2,5 φο

Βεβαίως ἡ δυναμένη πρὸς τὸ
μικρά, θὰ ἠδύνατο ὅμως διὰ
της τις θὰ ἠδύνατο διὰ κατὰ
κυρίως θὰ ἔπρεπε νὰ διαδοθῇ
παραμεληθῇ. πειθομένου τοῦ
ἐπιδερμίδος κατὰ πολὺ ἁθώ
νύμων lotions καὶ eaux de to
πώλησιν ἐμφιαλωμένου ροδοσ
ρυντικώτατα ἀποτελέσματα. Ὁ
μελλοντικῶν τούτων ἐλπίδων,
ἐνισχυτικὸς παράγων τῆς ροδ
τελεῖ σήμερον σπουδαιότατον

Η ΣΗΜΑΣΙΑ ΤΗΣ ΚΑΙ ΤΑ ΠΡΟΣ ΑΝΑ

Ἡ σημασία τὴν ὁποίαν
παραγωγῆς ἐγένετο ἀπὸ μακρ
ἡμῖν περὶ ῥοδῆς δὲν παρέλειψ
κατὰ πολὺ τὸ τόσον εὐγλωττον
ἀποτελεῖ ἀπὸ μακροτάτου χρό
μηχανίας τῆς χώρας. Ὑπὸ τῇ
ἐπροπαγάνδισαν ἐνεργῶς ὑπὲρ
πρὸς ἀνάπτυξιν τῆς ῥοδελαιοπ
ἀπόπειραι. Ἀτυχῶς πάντα ταῦ
γωγῇ θὰ παρέμενε λέξις κενὴ πα
σπαθείας τῶν ἐκ Μ. Ἀσίας ὅ
Ἀλλ' ἡ ἀποτυχία τῶν παλαιότε
ρομοίας περιπτώσεις, εἰς τινὰς
μήσεως τῆς ροδελαιοπαραγωγῇ
γνώμην, τὴν βεβαιότητα σχεδὸν
μιουργηθείσης ψυχολογικῆς τα
ροδοκαλλιεργητῶν δὲν εὔρε μέ

ἦτο ἄδικον
 ἄγωνος τοῦ
 μονεύσαμεν
 ἔστω καὶ ἄ
 ρεσιν μοσχε
 θεσιν Θεσσ
 τοὺς ροδελο
 στική διὰ τ
 γοὶ τὸν τρό
 τὸ ροδέλαιο
 ρήγετο, νὰ
 ἔνταῦθα τῇ
 τῆς Ἀγροτι
 καὶ πολλαχά
 καὶ ἄλλων
 πρόσδεκτος
 λευταία ἐν
 χροότητος κα
 μελέτης θὰ
 ἐπιζητήση ν
 των, νὰ ἐμ
 τοῦ σπουδα
 συνεπείας ἄ

Ἐν π
 ῥοδοκαλλιε
 λέτη ἀπέδει
 ρατηρήσεων
 τούτου ἀπο
 στηρίζεται
 ῥοδοκαλλιέρ
 σει, ἀφίνετο
 ραγωγή ἔπα
 ἐν Βουλγαρ
 στρέμματα,
 ἡ μείωσις α
 τῶν πολέμω
 νωσε τὴν κ
 παραγωγή κ

σότης ἐκ τοῦ ἀποθέματος ροδ
 κοῦ διαστήματος πρὸς ἀνεφο
 πρῶτα μεταπολεμικὰ ἔτη ἐξηκ
 εἰς τοῦτο, κυριώτερος τῶν ὁ
 κερδῶν τῶν ἀπολαμβανομένων
 Ἡ ἐπελθοῦσα κατόπιν κρίσις
 τὸ ἔδαφος πολλῶν πρῶην ροδ
 κασε τοὺς χωρικοὺς νὰ ἐπανε
 τεῖαι δὲν ἦτο δυνατόν νὰ ἀπ
 ρενέπεσαν παγετοὶ καὶ ἀσθέν
 γωγὴ ροδελαίου ἐβράδυνε νὰ
 ναται σήμερον νὰ γίνη λόγος
 γῆς. Αὐξομειώσεις βεβαίως ὁ
 παρατηροῦνται, ὥς καὶ δι' οἷ
 χθῆ ὅτι σημειοῦται μᾶλλον πρ

Οἱ κάτωθι ἀριθμοὶ δίδ
 ἀπὸ τοῦ μεγάλου πολέμου μέ

Ἔτος

1910

1914

1915

1916

1917

1918

1919

1920

1921

1922

1923

1924

1925

1926

1927

1932

1933

1934

Ἡ κα

τό

»

»

»

»

»

Εἶναι

παραγωγῆς

δι' ἀποθεμά

τῆς ζητήσε

Κατὰ

Τραπεζῆς τ

τος, 5000

Λέγει

αἰσθητὴν κ

τὰ ὅρια τῶ

ὅτι δὲν προ

αἰθήρια ἔλα

μάνσεις τιμ

διατηρεῖται

ὅτι ἡ παρο

των, ἐκείνο

ἄγνόν προῖόν ἀπολαμβάνει
κεῖται περὶ πτώσεως τιμῶν ἐ
σεως τῆς ὑφισταμένης ζητήσ
τὸν ἡμέτερον ὑπολογισμόν το
δων καὶ ἐξόδων, ἐλήφθη διὰ
εὕρισκομένη εἰς τὰ κατώτερα
αὕξηθῃ, ἐφ' ὅσον θὰ ἐπρόκε

Διατυποῦνται, τέλος, ὑπο
τικῆς παραγωγῆς εἰς τὴν ἡδύ
αὐτήν, θὰ ἐπέλθῃ κρίσις τοῦ
αὕτη πρόβλεψις θὰ ἀφεώρα
ἡδύναντο νὰ συμβῶσιν ἀνατο
δυνος τῆς ὑπερπαραγωγῆς μέ
δὲν φαίνεται πιθανός. Εἶναι
παραγωγῶν τοιούτων καταβά
ροδελαιοπαραγωγῆς, ἀλλ' ἡ ἐ
φυσικῶν ὅσον καὶ τῶν οἰκονο
Οὕτω κατ' ἀνάγκην θὰ ὑπάρ
καταμεριζομένης ταύτης εἰς τὸ
μᾶλλον εὐνοϊκαί. "Οθεν τὸ ζ
προαναφερθεῖσων συνθηκῶν,
πρώτου σημείου ἢ ἀπάντησις
δευτέρου μέλλομεν κατωτέρω
ὅτι ἐφ' ὅσον ἐπικρατήσῃ ἐν τ
νονικὸς ρυθμὸς εἰς τὴν οἰκονο
νομικὰς σχέσεις, παρερχομένης
ὅτι ἡ κατανάλωσις τῶν ἀρωμα
σιν, τοσούτῳ μᾶλλον καθ' ὅσο
μάλων συνθηκῶν παραμένουσ

"Οσον ἀφορᾷ ἤδη εἰς τὰ
μίαν τῆς χώρας ἢ ἀνάπτυξις
τοῖς προηγουμένοις κεφαλαίου
γκης νὰ τὰς ἐξάρωμεν διὰ μο

Εἶδομεν ὅτι τὸ ἐκ τῆς ῥ
λον συνθήκας, καθαρὸν κέρδο
σίας γινομένης διὰ ξένων χειρῶ
ἢ ἀμοιβὴ τῆς προσωπικῆς ἐργ
σας συνθήκας ὁργανώσεως τῆ

ἀσυγκρίτως
 ται νὰ ἀποδ
 ὄψιν ὅτι ὑπ
 ναι δηλαδή
 γωγή, περιφ
 στον εἰσόδη
 προσεγγίση
 θαρὸν τοιοῦ
 τας, ἡ ἀνάπ
 μικῆς ζωῆς
 παράγοντες
 φήν, θὰ ἦτο
 μεθ' οὗ οἱ κ
 ἀπολαμβάνου
 λιεργήσωσι
 τὸν σκοπὸν
 χράνωμεν ὅλ
 γενικώτερον
 ζητήματος τῆ

Ἡ ἀνα
 καὶ μίαν ἄλλ
 κῶν ἐπωφελί
 καλλιεργουμέ
 ρίας δὲν συμ
 ἢ ὡς κορυφ
 τοῦ ῥοδελαί
 κῶν μέσων
 Τοιαῦτα φυ
 Ἐδέσσης πα
 σμου (Mentl
 μελίδης. Ἐν
 ματικῶν φυτ
 τῶνται ὅλα
 ἀφθονοῦσιν
 αἰθέριον ἔλα
 Κένκου ἀγνο
 αὐτῆς συνδε
 ἑαυτῆς καὶ δ

Ἡ ἀπασχόλησις τέλος
συμβαδίσῃ μετ' ἄλλων ἐπικερ-
τούτων ἰδιαιτέρως τὴν μελισ-
εὐρισκομένων ἐντὸς ῥοδῶνων
Ὁ ἐν Καστορίᾳ κ. Κ. Θεμελ-
γοῦ, καθ' ὅτι ἀγωνιζόμενος
ἴδῃ καλυτέρας ἡμέρας ἐκ τῆς
λως, μετ' ἐπιτυχίας δέ, εἰς τὴν
ἐδοκιμάσαμεν ἦτο ὄντως ἐξα-

Ἦδη μένει νὰ ἐξετασθῇ
αἱ σημεριναὶ ἐλπιδοφόροι μέ-
κῃς ῥοδελαιοπαραγωγῆς ἐξελ-

Ἐκεῖνο ὅπερ εὐθὺς ἐξ
σης προσπαθείας. Ἐγράψαμε
πάλιν ζωηρότερον ὅτι οἰαδὴν
τῆς ῥοδοκαλλιεργείας ἐλαχίστο
γων ῥοδοκαλλιεργητῶν μένων
ὅτι ὁ Ἑλλήν γεωργὸς καὶ γε-
σαν νέαν καλλιέργειαν, ὅσονδ
σχέσεων, δὲν ἐπιδίδεται δὲ εἰς
παραδειγμάτων περὶ τοῦ ἐκ
ἀποδεικνύεται ἐκ τοῦ ἱστορικοῦ
βαλον ἀκολούθως ἄρδην τὴν
ξεν ὥς ἐπὶ τὸ πολὺ συνέπειαν
πρωτοπόρου. Οὕτως, ἐν αὐτῇ
ὑπὸ Τούρκων μεταναστευσάν-
ἐνθα ἤκμαζε καὶ ἀκμάζει καὶ
της. Οἱ ἐκ Σπάρτης τῆς Μ.
ἔτι Τοῦρκον τινὰ ὀνόματι Ἰο-
μυλίας ἠγόρασεν ἐν Σπάρτῃ
έργειαν ὑπὸ τὰ σκώμματα τῶν
Γιουρούκογλου, ὅστις ὀλίγον
φέρειάν του τὴν ῥοδὴν. Τὰ
λοιπῶν χωρικῶν καὶ ἐντὸς ὀλ-
350-500, κατ' ἄλλους δὲ καὶ
στία ἀνάπτυξις τῆς καλλιεργείας
τῆς Β. Ἀμερικῆς εἶναι συνέπ-
ἐπειδὴ δὲ ὠμιλήσαμεν περὶ ἐ-

Μεσσήνης, ὅ
 τρίδι ᾽Αρτη,
 ὥθησιν τοῦ
 περιορισμένη
 δίδη πολλῶν

Ἡ ἐξή
 ἀναζητηθῇ εἰ
 ῆς ἀντεμετώπ
 λογον ψυχικῶ
 ἄλλοι χωρικο
 θῶσι καὶ μὲ
 μετ' οὐ πολὺ
 μερινοὶ ῥοδο
 ταύτην, ἐν ἧ
 ἐπὶ δεκαετίαν
 ἐπαγγέλματα,
 μεταξύ, τοῦλο
 προσπάθειαν
 ὑπερβληθῇ.
 σχέσεις, ἡ ἀρ
 τῶν σημερινῶ
 τῆς βοηθείας
 τρων ἅτινα ἐ
 κῶν γαιῶν εἰ
 Ἐδέσση ἡ δ
 ὁ ζῆλος καὶ τ
 ἐκποιουμένης
 μίαν οἴανδῆπ
 ρωμῆς ὑπὸ
 χρέωσιν νὰ ἐ
 στοιχον μέτρο
 καλλιεργητὰς
 τὴν γνώμην
 παραγωγῆς.

1) Ἀπ
 λιέργειαν καὶ
 ἀμβύκων ἀπο
 ὑλοτομίας ἐπ

λιμενικοί φόροι ἐπὶ τῶν μετακ
στοιχὸν μέτρον εἶχε ληφθῇ
προστασίαν γενικώτερον τῆς
ἀλλαχοῦ. Ἡ ἐκ τῆς ἐφαρμογῆς
ρους παραγωγὸς μεγίστη κα

2) Δασμολογικὴ ἀτέλεια
χρησίμου διὰ τὴν ῥοδελαιοπαρ
κτικῶν σκευῶν, ἐφ' ὅσον ἤθελ
μόσθη καὶ ἐφαρμόζεται καὶ ἀ
κοῦ ἔτι ὑλικοῦ τοῦ χρησιμοπο
σιν τῶν ἰθαγενῶν ἀρωματικῶν

3) Χορήγησις ἐπαρκῶν
Ἐκ τοῦ ὑπολογισμοῦ τῶν ἐξό
στρέμμα δέον νὰ ἀνέρχωνται

4) Μελέτη καὶ ὑπόδειξις
κτικῶν σκευῶν καὶ παροχὴ το
δανείων πρὸς προμήθειάν τω
παρουσιάζονται πρὸς λύσιν. Ε
κῆς ἀπόψεως εἶναι ἐπιβεβλημέ
ὑδρατμῶν. Καὶ ἐν αὐτῇ τῇ Βο
ταλειφθῇ τελείως. Οἱ μεγάλοι
λεχθῇ, μετὰ μελέτην, ὑπὸ τῶν
σθῶσι καὶ ἐνταῦθα, ἐφ' ὅσον
τιμῆς ἐν συγκρίσει πρὸς τοὺς
γίας ἔχει τὰ πρὸς τοῦτο τεχνικ
ρασθῶσι παρὰ τῶν παραγωγῶ
προμήθειαν καὶ τὴν ἐπὶ ἐνοικί
εἴτε καὶ τὰ ὑποκαταστήματα τ
τιμώτερον, ἢ λύσις τοῦ ζητήμ
σμοὶ οὗτοι, διὰ δανείων ἄτιν
θειαν τῶν ὑποδειχθησομένων
ρον εἰς τὴν ἴδρυσιν τῶν ἀπαι
περιφερείας διὰ κοινὸν λογαρια
σταμένων τόσον ἐν Βουλγαρίᾳ
δειγματικοὶ εἶναι ἰδίως οἱ ἀπὸ
παραγωγῶν ἀνθέων καὶ ἀρωμο

Ἡ συνένωσις καὶ τῶν ἡμ
πολλῶν ἄλλων ἀπόψεων εὐεργε

ἐπιδιωχθῇ.
 Δενδροχωρὶ
 ἐπωνυμίαν
 γείου τῆς Γ
 ὥς ὡσαύτα
 ταύτην, θὰ

5) Κα
 σκοπιμότης
 νὰ μὴ παρί
 βραβεῖα εἶν
 κῶς σημειοῖ
 20000 καὶ
 κευτικά καὶ
 τοιούτων β
 γον ἀνακού
 μένη καὶ ἐν
 δειγματικοῦ
 συστηματικῶ

6) Κα
 λιεργείας κα
 στημονικωτε
 ράσχωσι πρ
 σίαν. Θὰ π
 τῆς συμβολ
 ωργίας, ὅσο
 ἐνδεδειγμένο
 ὁμοίας περι
 τόμως μέρι
 καταστροφῶ
 τητος θὰ ἦ
 ραγωγούς ὡ

᾽Οφείλ
 Γεωργικῆς
 τέρα διάδοσ

7) ᾽Ο
 τικῆς Τραπ
 τρου τούτου
 μασίαν. ᾽Αν

θὰ ἦτο χρησιμωτάτη διὰ μίαν
προϊόντων της, δύναται τις ν
μερινὴν ἐποχὴν τῶν μεγάλων
ἀνταγωνισμοῦ καὶ τῆς διευθυ
μειώσωμεν ὅτι ἐν αὐτῇ τῇ Β
τύπου τοῦ ῥοδελαίου ὄν καὶ
κατὰ Μάρτιον τοῦ 1935 ἀνα
ἐλέγχον τῆς παραγωγῆς καὶ τ
ἀποδίδομεν εἰς τὴν ἐπιτυχῇ ὁ
ἄνευ ταύτης πᾶσα προσπάθει
δήποτε καὶ ἂν ἄλλως ἐνισχυθ
ἀποτυχίαν. Ὅμως ἄλλως τε ἐτ
κης, ἐν ἣ καθίστατο δυνατὴ
πολλοῦ ναυαγήσει καὶ ἡ σημε
θὰ ἀπέβαινε δυσχερὴς ἢ ὑπὸ ἐ
θὰ ἦτο ἐν ὠχραῖς γραμμαῖς
νετο ἀνοργάνωτος ἢ πώλησις
νάμεις δὲν θὰ ἦσαν εἰς θέσιν
παρενέβαινον οὕτω μοιραίως
κας τῶν παραγωγῶν θὰ ἡγό
ἐφθάνεν εἰς τὸν τελικόν του π
Καὶ ἂν τοῦλάχιστον ἡ ζημία
εἶναι ὅτι θὰ παρουσιάζοντο ἄλ
θὰ ἐνόθευον ἐνδιαμέσως αὐτό
ἐξ ἀνάγκης καὶ αὐτοὶ οὗτοι ο
λαιον ἐν ταῖς ξέναις ἀγοραῖς
ληψίαν, τῆς ὁποίας αἱ συνέπει

Θεωροῦμεν ὅθεν ἀπαραί
ἡ ἐμπορία τοῦ ροδελαίου ἀνατ
τῶν κατὰ τόπους ἀντιπροσώπ
ρων διὰ τὴν ἀπόσταξιν συνθη
πάσης ἀποπείρας νοθείας. Τὸ
θήκας της, αὕτη δὲ θὰ προκατ
τῆς ἀξίας του. Ὅμως διάθεσίς το
διὰ τῶν ἐν τῷ ἐξωτερικῷ πρα
θὰ ἐγίνετο ἡ τελικὴ ἐκκαθάρισι
προκαταβληθέντων ποσῶν, θὰ
πειαι τῆς ἐνιαίας διαχειρίσεως

τικαί. Οὐ μ
 ῥοδέλαιον π
 καὶ θὰ κατε
 μετωπίζετο
 συναγωνισμ
 σει του μελ
 τῆς ἀγνότη
 ἐφαρμογῇ,
 λόγον τοῦτο
 δ' ἴσως καὶ
 εἰς ὀλίγας π
 κατὰ τὴν γν
 τὸ πολὺ, ἐξ
 τὴν ῥοδοκα
 νωσις τῶν
 εὐεργετική.
 ἵνα πεισθῶ
 καὶ ἀποτελε
 ἐντοπίων γε
 ραγωγῆς κέ
 κατανίκησιν
 διάφορα κτ
 λογίζεται ὅτ
 στοιχοῦσι π
 μένως νὰ π
 ζον πρὸς τ
 ρακινήσεως.
 διδάσκαλοι
 ρίας, ὑφίστα
 ρακινήσεως
 χωρίου Δεν
 ῥοδῶνες ἐκτ
 τὰ σχολικὰ
 εὐεργετικῶς
 μὲ τὴν θερο

Τὰ μέ
 νὰ τεθῶσιν
 τοῦτο ἐκ μέ

ταῖα ἰδίως ἔτη πεφωτισμένη
γίας καὶ Ἑθνικῆς Οἰκονομίας
καὶ προήγαγον τόσους ἄλλους
σειστον ἐλπίδα ὅτι αὐταὶ δὲν
ἤδη εὐχέρεια ἐκ τῆς κειμένης
τῶν μέτρων τούτων. Ὁ Νόμος
γὴν ἀπὸ τῶν φορολογικῶν βε-
λαίου ὑπὸ τοῦ Κράτους ἐπὶ
Μαΐου 1929 διὰ τῆς ἀναγνω-
δυνατότητα τῆς πολυειδοῦς ἐν-
τεινομένων μέτρων δὲν δύναται
δύσκολος ἢ νομοθέτησις τῶν
κανονισμῶν τῶν λεπτομερειῶν
αὐτῶν τεθῇ εἰς κίνησιν θὰ δυ-
πολὺ μακρὰν ἢ ἡμέρα, καθ' ἣν
λάδα» ἢ μᾶλλον τὰς «Κοιλάδ-
τὸ ῥόδον τὸ τόσον γνῶριμον
τῶν, χάσμα αἰσθήσεων ἀλλὰ
τευξιν τοῦ ἰδεώδους τούτου, ὅ-
μον ὑπηρεσίαν εἰς τὴν Πατρίδα

Ἀναλογίδου
Ἀφίλου Παρ
Γαξοπούλου
Γενναδίου Π
Γεωργακοπο
Ζυγούρη Ν.

Ἔτος

Καπόγλου Σ
Οἰκονομίδου
Σαρακωμένο

Ἔτος

Τσακαλώτου
Τσανίδη. - Ν
Παπαδοπούλ
Χασιώτη Σ.

σελ. 47

Χατζηνικολά
Χελδράϊχ Θ.
Χριστοπούλο
Cochet - Mot
Durvelle. - L
Gildemeister
P. Martel. -
Rolet A. - Pla
Semmler. - D
C. Schneider
Siedler. - Üb
G. Sjaroff. -
Tschirch. - H
Comptes - ren
sence.

Archiv der P
Jahresbericht
Journal de P
Schimmels Be
Zeitschrift für
The Chemist
Bulletin des S

ΠΡΟΛΟΓΟΣ.

ΚΕΦΑΛΑΙΟΝ Α'.

Ἱστορικὸν

ΚΕΦΑΛΑΙΟΝ Β'.

Ροδοκαλλιέργεια καὶ ροδελαίωσις

1. Ἀρχαὶ καὶ ἐξέλιξις μ

2. Συνθῆκαι καὶ τρόποι

3. Ἀπόσταξις ἐν Ἑδέσ

ΚΕΦΑΛΑΙΟΝ Γ'.

Ροδοκαλλιέργεια καὶ ροδελαίωσις

1. Ἀρχαὶ καὶ ἐξέλιξις μ

2. Συνθῆκαι καὶ τρόποι

3. Ἀπόσταξις ἐν Καστο

ΚΕΦΑΛΑΙΟΝ Δ'.

Ροδοκαλλιέργεια καὶ ροδελαίωσις

1. Ἀρχαὶ καὶ ἐξέλιξις μ

2. Συνθῆκαι καὶ τρόποι

3. Ἀπόσταξις ἐν Δενδρο

ΚΕΦΑΛΑΙΟΝ Ε'.

Πυρῶνες ροδοκαλλιεργείας μ

ΚΕΦΑΛΑΙΟΝ ΣΤ'.

Ἐξέτασις τῶν ἀποσταχθέντων

ΚΕΦΑΛΑΙΟΝ Ζ'.

Ὑπολογισμὸς ἐσόδων καὶ ἐξο

ΚΕΦΑΛΑΙΟΝ Η'.

Ἡ σημασία τῆς ροδελαιοπαρ

ἀναγκαιοῦντα μέσα

ΠΡΑΓΜΑΤΕΙΣ

UN

ÜBER I

GETROCKNETE

SP. DONT

AUS DEM PHYSIOL

DIR

ΓΡΑΦΕΙΟΝ Δ

DER
VON GETRO

ΠΡΑΓΜΑΤΕΙΑ

Untersuchung von getrockneten

von Sp.

aus dem physio

Dire

Vitamine¹⁻⁶⁾ sind o
Organismus neben Eiwe
zu seiner normalen Entw
den müssen. *) Das Fehl
chnete Krankheit hervor
auch das Fehlen bestimm
begünstigt die Abwesenh
Kupfer B₁ – Avitaminose
kann auch dadurch auft
lichen Vitamine zu resor
vorhanden sind. Schon 1
male dieser Krankheit ma

*) An dieser Stelle möchte
die Mittel zur Durchführung die

*) Vgl. aber S. 22.

| | Na |
|---|----|
| 1 | |
| 2 | |
| 3 | |

| |
|------------------------|
| B ₁ Vitamin |
| B ₂ «Flavi |
| B ₃ Alkali |
| B ₄ |
| B ₅ Alkali |
| B ₆ |
| Antianäm |
| C Ascorb |
| H |

Von o
B₁ (F), B₂
alle sicher
tallisierter

Vitam
Klasse der
gewonnen.

DER VITAMIN GEHALT

reine Vitamin A - Präpa-
meidung von Wärme u
ktionierte Hochvakuum
esslich besser durch d
Winterstein ¹³⁾ und Wil
drovitamins ¹⁵⁾ A (II) i
Produktes mit einem d
nenen, wurde die Struk

Aus den biochemis
tinoiden, sowie aus der
Ozonisierung reiner V
der Doppelbindungen in
sich nur im Tierkörper
nie begegnet) aus Carot
natürlich vorkommenden
 γ -Carotin (VI) und K
der A - Faktor.

Aus den Formeln
A - Provitamine die gle
besitzt, nämlich sie bes
einer aliphatischen Seite
aber untereinander versc
(V) ist symmetrisch gel
gleich sind. Die sog. Ca
auffassen. Das Isopren
Kautschuks und vieler a

Bei der Bildung vo
Wasseraufnahme.

Die Formeln des β

Damit ein solches
wandelt wird, muss es,
genauen Bau der linken
Vitamin A - Wirkung bl

Kohlenstoff
xanthin (V
dern auch
wie bei α -
eine Vitami
ist wie dieje

Der O
tamin A is
wird begün

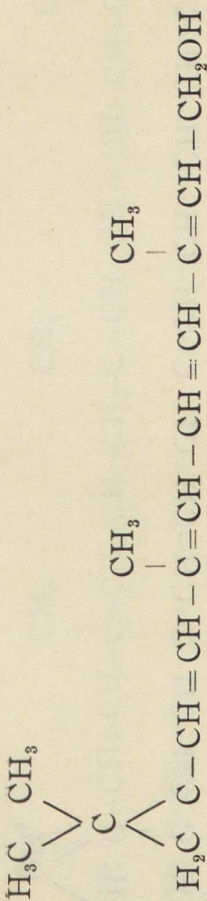
Als in
rotin, von
A darstellen
vermieden v
ben werden
(nach Rose

Die P
ten, Frücht
Kochen der
obgleich di
lich sind.

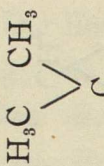
Die w
Wachstums
Hemeralopi
ten ist, tret
in der Sex
fektionen. S
beobachtet

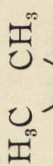
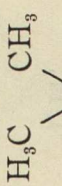
Die Er
Györgyi zu
reaktion de
Die erste S

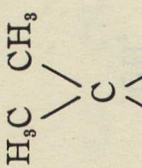
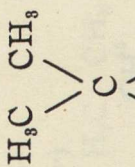
Vitamin A.



DER VITAMIN GEHALT







DER VITAMIN GEHALT

Oppenauer ¹⁶⁾ sowie von (XIV) durchgeführt.

Reichstein ¹⁸⁾ gelang es, Ascorbinsäure synthetisch herzustellen, indem er ein Ascorbin-derivat hergestellt, letzteres mit Wasser wieder entfernt (siehe X).

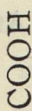
Ausgedehnte Tierversuche haben gezeigt, dass Vitamin C in gleichen Dosen wie Ascorbinsäure aufwirkt. Zwischen Ascorbinsäure und Vitamin C besteht eine enge Beziehung, die weiter geht. Die ersten Verbindungen, die die letzteren (XVII) enthalten, sind

Aus den Formeln (XVIII) und (XIX) geht hervor, dass die butische Wirkung nur der Rechtskonfiguration vorliegt. Die geringere Bedeutung hat die Ascorbinsäure beruht auf der Fähigkeit dieser Substanz, die biologische Wirksamkeit zu bewahren.

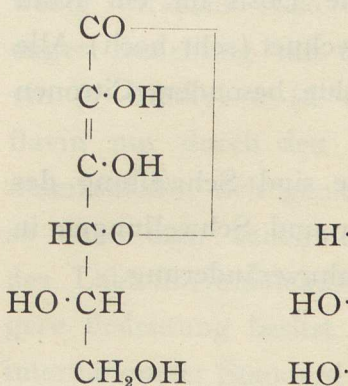
Die biologische Synthese von Vitamin C entsteht aus Mannose (bei Kaninchen, Taube), dagegen bei Schweinen oder Affen aus Glucose. Vitamin C umzuwandeln, (Guha und Ghosh). (Anhang 1)

Als internationaler Standard für Vitamin C genommen, und zwar steht es fest, dass 1 ccml. einer 0,1%igen Lösung, welche in 0,1 ccml. einer 0,1%igen Dosis, täglich gegeben, den Skorbutus heilt. Der tägliche Bedarf eines Erwachsenen beträgt 30 mg. Vitamin C. Orangensaft enthalten ist

Vitamin C.

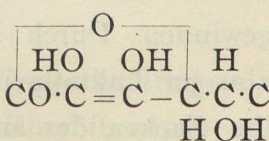
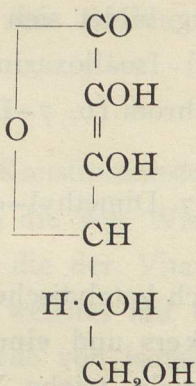


DER VITAMIN GEHALT



1 - Ascorbin-
säure.

1 - R
ascor



heiten ents
auf 25 mg,
Gemüsearte
und Orang

Die ty
Gaumens,
den Gelenk

Das w
Redoxsystem
stellte «gel
wandtschaft
durch das
äusseren B
eine starke
lischer Lös
XIX), in ne
Alloxazin)

Die St
oxy-pentyl

P. Kar
rung eines
thoxy-o-pl
zustellen.

Geht m
Glukose, Ga
aus, so gel
Synthese is
d-Riboseres
den Hefenu
Substanzen,
Zucker dag

DER VITAMIN GEHALT

wenig wirksam. Also steht in enger Beziehung mit dem Laktovin (7-Methyl-a-(d-riboflavin nur durch den Laktovin unterscheidet, sich genau so muss man annehmen, dass das des Laktovinmoleküls die gleiche Bedeutung besitzt als der internationale Standard. In der Verfügung, so dass man annehmen Bourquin ist diejenige Menge zu sehen, die genügt, um bei einer beträchtlichen Gewichtszunahme einer Ratte beträgt ungefähr 10 mg beständige Vitamin B₂ merkbar, sein Fehlen in

Die Konstitutionsformel von Calciferol, die von Windaus vorgeschlagen wird, sieht wie die der Vitamin D₂ (Ergosterin) aus, welches mit Calciferol eine ganze Reihe von isomeren

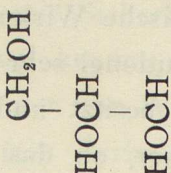
3 Doppelbindungen

4 Doppelbindungen (Ringöffnung?)

Das von Windaus in

Vitamin B₂.

DER VITAMIN GEHALT



konnte in L
werden ⁽²¹⁻²²⁾
Wirksamkeit
kte des Erg
22-Dihydro
bachten, da
indem es ein
von 0,5-1 γ
strahlung vo
des Fischleb
Phosphor- und
die Knochen
zwischen Ca
deutung ist.

Die Fr
noch nicht g
tamin-D-W
von bestrahl
tischen Wirk

Eine I.
Tag etwa 3
bekannt, jed
2-4 γ des m
D, um Rach
nale Einheit
in Lebertran
sich in Störu
des Vitamin
Verkalkunge
der Mensch
zeugen kann

DER VITAMIN GEHALT VON NÄHRSTOFFEN

Das Fehlen von Vitamin B₁ führt zu der Krankheit Beri-Beri. Ueber die chemische Struktur dieses Vitamins ist bisher nichts mit Sicherheit bekannt. Die chemische Formel kennen wir nicht. Auf Grund der von Wilkins und Corey vorgeschlagenen Strukturformel, die aus zwei Teilen (ein Pyrimidinring und ein Imidazolring) besteht, wird ein durch Acetyl-Präparat, von dem 10 mg pro Tag entsprechen. Die gleiche Dosis genügt für einen durchschnittlichen Menschen beträgt 3000 mg pro Tag. Das Fehlen dieses Vitamins führt zu Polyneuritis, Oedemen, Muskelschwäche. Das Vitamin ist wasserlöslich, durch Hitze zerstörbar. Es kommt in Getreidekeimlingen, Reishäutchen, Fleisch usw. vor.

Ueber alle anderen Vitamine ist bisher noch nicht viel bekannt. Die chemische Struktur ist größtenteils unbekannt oder wahrscheinlich ist.

Der Wirkungsmechanismus

Eines der interessantesten Probleme ist das noch der Klärung bedürftige, von dem wir bisher nichts wissen, in welcher Weise die chemischen Wirkstoffe im Körper wirken.

*) In einer kommenden Arbeit wird der Mechanismus der Vitamine vom physikalischen Standpunkt aus betrachtet.

Vitamin D.

Heilung der Xerophthalmie, Knochenzunahme, Knochenzu-
 zierung der Knochen usw.
 werden. Trotzdem hat die
 scheinlich Zusammenhän-
 wobei die Vitamine die
 tischen Stoffwechsel einz-
 aus der von Theorell
 Entdeckung des sogena-
 einer gelben Farbstoffko-
 einem kolloidalen Träge-
 ist und in reduzierter F-

Die Komponente ö-
 wieder zum Ferment ve-
 thetische Gruppe) hat, w-
 zymeigenschaft. Die Wi-
 suchen sein, dass sich L-
 gelben Oxydations-ferm-
 prozess in der Zelle aus-
 Laktoflavin in vielen T-
 gebunden als undialysie-
 Milch und Harn nur in-
 kommt und der Diffusio-

Noch andere Bezie-
 festgestellt worden, nämli-
 durch Vitamine wie z. B.
 B₂ beeinflussen lassen. D-
 Kathepsins, der Arginas-
 Dass auch durch andere
 stein, Gluthation, Ferrosa-
 steigert wird, wird der ei-
 üder den Wirkungsmech-
 mischen Standpunkte au-
 jedenfalls anzunehmen, d-

Eingreifen a
 Organismus
 Fermentträger
 Anwesenheit
 dem oxydativ
 die Glykolyse
 weissynthese
 Redoxpotent
 tierischen O
 tamin D au

Die Ta
 Licht zerstört
 sein Entstehen
 nahe Bezieh
 Vitamine be
 des Auges v

Weiterh
 Vitaminen u
 das Wachst
 Reaktion au
 quantitativen
 Vitamin B₁
 dem Wachst
 eine höchst
 nten Vitamin

Bekannt
 dass erstere
 ren hauptsäch
 Vitamine jed
 z. B. Ratten,
 rischen Orga
 Aufnahme d
 corbinsäure

Ghosh gezeigt haben, das
 enthalten, welches auch
 verwandelt, während die
 nicht fähig sind. Man k
 für den Rattenkörper au
 eicht auch Hormonenzym
 einer Thyroxineiweissver
 in der Schilddrüse gefun

EXPER

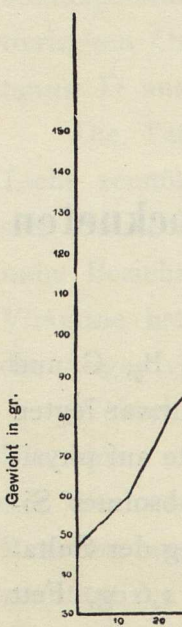
Untersuchung des griechisc

Zur Untersuchung
 D sind Ratten und Mee
 wir hierbei nur Wert au
 kalischem oder chemisch
 cherheit festgestellt werde
 ninen: In 100 g sind e
 1,2 g, Fruchtsäure 1,52
 wert 2 0/0.

Wir haben zur Unt
 und B₂ bei Ratten die I
 chung auf Vitamin C h
 Ratten die Schutzversuch

*) Der experimentelle Teil
 versität Athen, teils im veterinärp
 kung von Dr. M. Schieblich dur
 nert, dankt der eine Verfasser (V
 Institut sowie für sein freundlich
 dozenten Dr. Schieblich zu Dar
 versäumen dem Direktor Andre
 danken, der einen Teil des Prüfun

Zur Prüfung
42–51 g die
bekamen, um
Wachstum d
mit gefüttert



traten. Sodan
ninen verab
verschwanden
Futtergemisc
aus 19⁰/₀ Ca
5⁰/₀ Salzgem
kenhefe. *) V

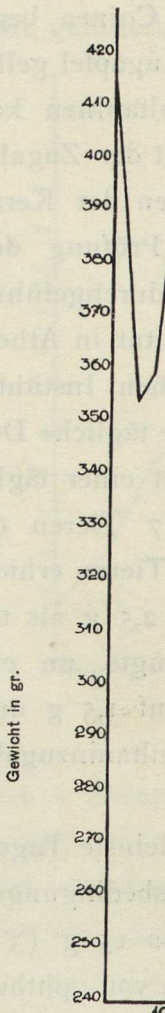
*) Für die
freie Kost sowie
uns hergestellt.

DER VITAMIN GEHALT

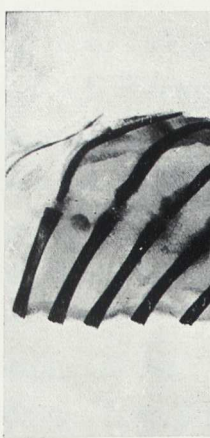
ca. 20–30 Tage solar
stehen dann im Gewic
mählichen Gewichtsabn
Mangelercheinungen w
inneren Augenwinkeln
es bildet sich eine bl
völlige oder teilweise V
innt sich zu trüben un
lich. Für den Zeitpunk
nnen wir keine bestimm
in den meisten Fällen
tomalazie oder der Ge
Vitamin A-Gehaltes de
(Bei 4 Ratten die Unte
gemacht, bei 8 Ratten
Und zwar wurden die
sis von 1 g, 1,5 g und
chen Sultaninen - Zugab
in Athen und 3 in Le
eine Zugabe von 1,5 g
gliche Dosis. Da die tä
eindeutiges Resultat zu
2.5 g Sultaninen. Die V
an gerechnet, 35 Tage.

Als Vitamin A-ode
dosis angenommen, die
bei 60 % der Tiere eine
je Woche) im Durchsch
mischen Erscheinungen
aus den beiliegenden Ki
nen Vitamin A nur in

Zum Pr
erschweinen
sucht, da bek



Seite 4). Die
Untersuchung
stitutes ³⁶⁾ und

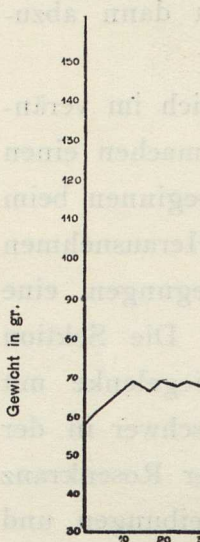


DER VITAMIN GEHALT

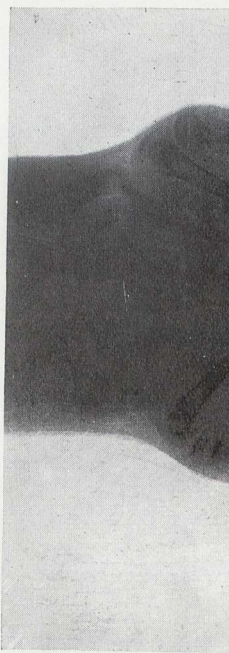
stenmehl 20 %, Fischserdem erhielten die Bei den Versuchen wurden kamen in Athen 3 Tinninen, während 1 Tieten 2 Tiere täglich trolle. Die Tiere, die wicht bis zur Gewöhnwiederum zurückzugeKontrolle benutzten nehmen wegen Skorbu

Die klinischen Sy derten Verhalten der müden Eindruck, wer Laufen das eine oder der Tiere bemerkt ma Neigung sich hinzule ergab fast bei allen schweren Blutungen, Umgebung der Vorder mit erheblichen Blutun subperiostale Blutunge bar. Schliesslich zeigte Tiere skorbutisch ware Röntgenstrahlen in ein physen der Rippen au man diejenige Menge, frei ernährte Meersch Hieraus ergab sich, d thalten ist. (Vgl. Kurv

Zur Prüfung
 junge Ratten
 tägliche Zugabe
 Versuchskost
 stehend aus:
 Lebertran 2 0/



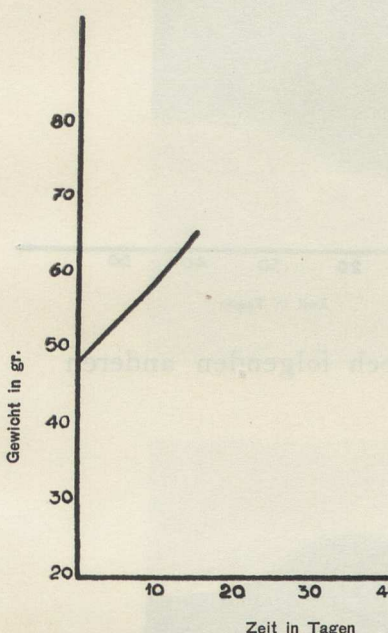
Beim Einsetzen
 stand ein, and
 sabnahme statt
 bei einigen au
 auftretenden X
 thode) dauerte
 einer täglichen
 Vitamin B₂ - f
 wöchentlich en
 Vitamin B₂ (v



ΠΡΑΓΜΑΤΕΙΑΙ ΤΗΣ ΑΚΑΔΗΜΙ

DER VITAMIN GEHALT

Zur Prüfung der wendeten wir junge Zucht auf Vitamin D-tägigen Versuche (Schten, um jede Möglichk auszuscheiden. Die ra



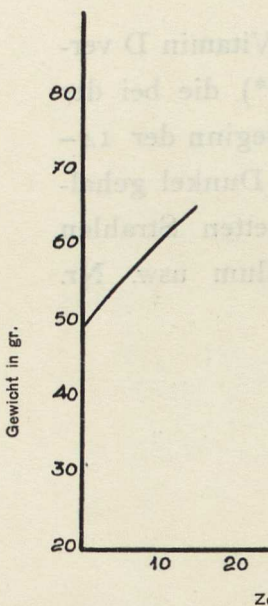
3143³⁸⁾ und bestand kleber 15 %, Gelatine 15

Hierzu gaben wir eine tägliche Sultanine hatten 1 Kontrolltier. glich 2 g als Zugabe i hielten. Am 15 Tage v von den Hinterextremit

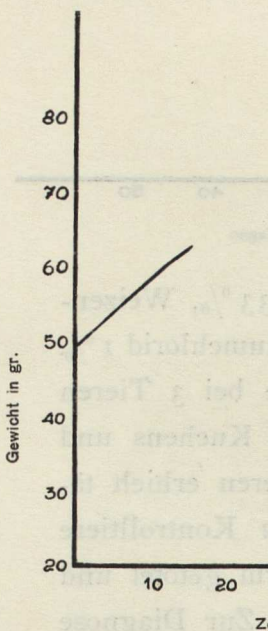
*) In Athen wurden 4 T Zugabe bekamen. Die Röntgen

30

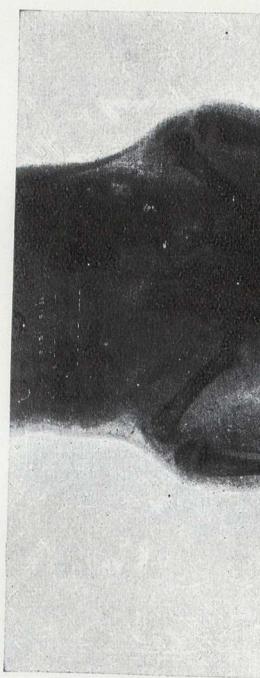
dienen die Bil



hierbei nicht g



Weg eingesch
von Sultaniner





DER VITAMIN GEHALT

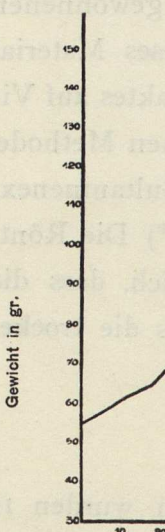
bei den Versuchen stö-
hierten wir 1000 g d
den mit ausgeglühtem
ger Temperatur von 4
Alkohol ausgekocht, h
zunächst 3 Tage mit
3 Tage mit Aether
erfolgte immer erneute
Extrakte wurden im V
gelangte dann zur Unte
tamin D erfolgte nach

Eine Gruppe von
trakt, was 3 g Sultanin
genaufnahmen ergaben
Tiere stark rachitisch
nen Sultaninen gar ke

Zur Prüfung des
junge Ratten von 55-
3 Tiere wurden mit ei
tere Tiere mit 1 g un
für die Vitamin B₁-Ve
modifizierte Futtermisc
(mit Wasser und Alk
und Alkohol extrahiert
hefe (Bierhefe) 5 Stun
nach Mc Collum und
gehaltenen jungen Tie

*) 5 Tiere erhielten 1,79
diente zur Kontrolle. Unter ei
Ratte, die bei täglicher Vera
80 0/0 der Mc Collum - Kost 31.
chitis schützt (Bayer, I. - G.).

nahmen dann
 Erscheinung
 Struppigwer
 erteile info
 wir überzeug
 befand. Der
 diejenige M



von Ratten
 zen und das
 ergab sich (s
 ziemlich reich

Die obe
 griechischen
 geringer Me
 während Vita

*) Es sind
 untersucht worde

1. KARRER, P.:
2. EDLBACHER:
3. SCHEUNERT, A.:
4. SCHEUNERT U. SCHIE
5. SHERMAN - SMITH:
6. MEDICAL RESEARCH C
7. WILLSTAEDT:
8. ZECHMEISTER:
9. LEDERER:
10. KARRER, MORF U. SC
11. HEILBRON:
12. CARR:
13. WINTERSTEIN U. FUN
14. WILLSTAEDT:
15. KARRER U. MORF:
16. REICHSTEIN:
17. HAWORTH:
18. REICHSTEIN:
19. KARRER:
20. WINDAUS:
21. »
22. LINSERT:
23. WILLIAMS:
24. KARRER:
25. WILLSTAEDT:
26. WARBURG:
27. THEORELL:

28. DUTCHER - O

29. MERJANIAN:

30. ESTER PETER

31. JUSATZ:

32. MORGAN, FIE

33. SCHEUNERT,

34. MC COLLUM

35. MATMON:

36. BRACEWELL,

37. BOURQUIN:

38. MC COLLUM,

39. SCHEUNERT U

40. CHICK U. RO

