

Τὰ φοραῖκά δοτράκα συνοδεύονται καὶ ἐπὶ θραυσμάτων εἰδωλίων πηλίνων συγχρόνων των. Τὰ β' τῆς εἰκόνης/7 θραῦσμα ἀνήκει εἰς λαμὸν πλαστικοῦ ἀγγείου πιθμὸν Σαμιακῆς μήτρας (Maximova Les vases plastiques dans l'antiquité σ. 128 καὶ πίν. XVI, 64-66. πρβ. Ἐθν. Μουσείου ἀριθ. 2090, 5397, 5669, 6012).

Τοῦ τρίτου κάτω τμήματος εἰδωλίου καθημένης, διατηρουντος ἀκόμη καὶ ἵχνη κυανοῦ χρώματος, ὁ πηλὸς εἶναι ἐντόπιος, χονδρὸς, ξερθρὸς, περιέχει μαρμαρυγίαν, ἐνθ' τῶν δύο προηγουμένων κτρινωπὸς, καθαρὸς. Ὁ τύπος τοῦ τρίτου εἶναι ὅμοιος πρὸς τὸν ἐκ τοῦ σπηλαίου Ἡρακλείδας κατωτέρω εἰκ. 7.

Ἐκ τῶν νεωτέρων δοτράκων ἰδιαιτέρας σημασίας εἶναι πολλὰ μεταρικών σκύφων καὶ τμήμα πηλίνης μήτρας ὁμοίων ἀγγείων (εἰκ. 8). Ἐξ οὗ ἀκόμη μίαν φορὰν ἀποδεικνύεται ὅτι τὰ ἀγγεῖα ἐκεῖνα πανταχοῦ τῆς Ἑλλάδος κατεσκευάζοντο.

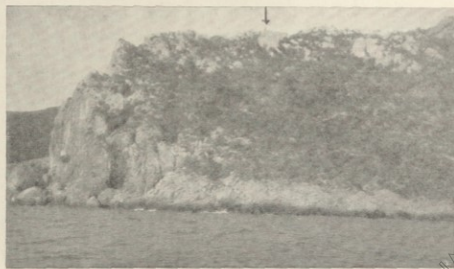
Β. Ἀνασκαφή τοῦ παρὰ τὴν Ἡρακλείδας (Καβάλα) ἀνδρὸς τῶν Νυμφῶν. Νοτιοδυτικῶς τῆς Καβάλας καὶ ἐξ ἀπόστασιν ἑξ περίπου ναυτικῶν μιλίων ἀπὸ τοῦ μέρους τῆς καύμα ἐπὶ τῶν πρὸς τὴν θάλασσαν κρασπιδῶν τοῦ Συμβόλου δροῦ, τὸ χωρίον Ν. Ἡρακλείδα. Μεταξὺ τοῦ χωρίου τούτου καὶ τοῦ μεγάλου λιμένος τῶν Εὐπειθεῶν (Ν. Περάμου) παρεντίθεται ὄγκος ὀρεινὸς καταλήγων εἰς ἀποτομὴν ἀκτῆς καὶ σχηματίζων δύο ἀκρωτήρια (ΑΕ 1936 εἰκ. 53. Collart Phénixes πίν. I καὶ XIV).

Ἐπὶ τοῦ πρὸς τὴν ἐκεῖ υπάρχουσαν ἔρημον νησίδα ἀκρωτηρίου, εἰς ὕψος 150 μ. ἀπὸ τῆς ἐπιφανείας τῆς θαλάσσης εὐρίσκεται μέγα σπήλαιον τοῦ ὁποίου ἡ εἰσοδος εἶναι ἀπὸ τοῦ πλοίου ὁρατὴ (εἰκ. 1). Ἡ τοποθεσία καλεῖται ὑπὸ τῶν πυμένων Ἀετοπλαγιά, ὅλος δὲ ὁ ὀρεινὸς ὄγκος εἶναι ἀβεστολιθικῆς συστάσεως καὶ καλύπτεται ὑπὸ πυκνῶν πρίνων καὶ ἄλλων θαμνωδῶν. Ἡ ἀνάβασις εἰς αὐτὸ ἀπὸ τῆς θαλάσσης εἶναι ἡ ἐνδεχομένη κατὰ τὴν ἀρχαιότητα ὁδὸς, σήμερον ὅμως αὕτη καίτοι εἶναι ἡ συντομωτέρα εἶναι δυσκολωτάτη καὶ διότι δὲν ὑπάρχει ἀτραπὸς, ἀλλὰ καὶ διότι ἡ ἀκτὴ μόνον διὰ λέμβου εἶναι προσιτή. Ἀνέρχεται τις σήμερον εἰς τὸ σπήλαιον ἀκολουθῶν μίαν ἀτραπὸν διὰ μέσον ἐλαιωνός τινος καὶ ἐκ τῶν νοτιοδυτικῶν του. Ἡ πέραν τοῦ ἐλαιωνὸς καὶ ἀκριβῶς ἐπὶ τῶν κορυφῶν τῆς Ἀετοπλαγιάς διαδρομὴ εἶναι ἀρκούντως δύσκολος. Ἀπέχει ἡ εἰσοδος τοῦ σπηλαίου ἀπὸ τῆς Ν. Ἡρακλείδας διὰ τῆς ὡς ἄνω ἀτραποῦ μίαν ὥραν σχεδὸν πεζῇ. Ἡ εἰσοδος τοῦ σπηλαίου εἶναι ἐστραμμένη πρὸς τὰ ΒΑ. Ὀλικὸν μῆκος τοῦ σπηλαίου κατὰ τὴν τομὴν ΤΤ' (εἰκ. 2) εἶναι 45 μέτρα, μέγιστον δὲ πλάτος 24 μ.

Ἀποτελεῖται ἐκ τοῦ προθαλάμου Α, τοῦ ὁποίου τὸ ὁμαλὸν προφανὸς ἀρκούν διέπεδον οὐδόλως φαίνεται καταπεσόντων μεγάλων ὀγκολίθων ἐκ τῆς ὁροφῆς τοῦ σπηλαίου καὶ ἐξακολουθοῦντων εἰσεῖτι κατὰ τὸν χειμῶνα νὰ κατα-

Προσέλευσις
Ἀρχαιολογικῆς
ἐκστρατείας
Ἀθῆναι 1938

πίπτουν. Οὕτω εἰς τὸ σημεῖον τοῦτο τὸ ὕψος τῆς δροφῆς του φθάνει τὰ 25 μ. Διὰ τοῦ μοναδικοῦ κατωφερτοῦ διαδρόμου Δ 1 κατερχόμεθα ἐκ τοῦ προθαλάμου Α εἰς τὸν τριγωνικὸν θάλαμον Β τὸν περισσότερον ἐνδιαφέροντα ἀρχαιολογικῶς. Ἡ δροφή εἰς τὸ σημεῖον τῆς εἰσόδου εἰς τὸν θάλαμον Β κατέρχεται τοσοῦτον πρὸς τὴν ἀντιθέτως ἀνυψωμένην βορειοανατολικήν πλευρὰν τοῦ σπηλαίου, ὥστε μόλις μεταξὺ αὐτῶν νὰ ἀφίναται ἀνοιγμα ὕψους ἐνὸς μέτρον ὡς φωταγωγός (εἰκ. 3). Δι' αὐτοῦ φωτίζεται κῆπος περισσότερον ὃ θάλαμος Β μόνον τὴν πρῶταν, ὅποτε ὁ ἀνατέλλων ἥλιος ἀντανακλᾷ ἐπὶ τῆς



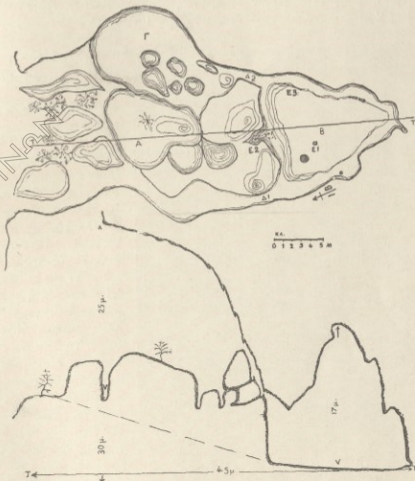
Εἰκ. 1. Ἡ Ἀετοπλάγιά ἀπὸ θαλάσσης. Εἰς τὸ σημεῖον τοῦ βέλους ἡ εἰσὸδος τοῦ σπηλαίου.

κυρίας εἰσόδου τοῦ σπηλαίου, ἀργότερον δυσκόλως ἀνευ φωτὸς διὰταί τις νὰ βαθίσῃ ἐντὸς αὐτοῦ. Μέγας σταλακτίτης εἰς τὸ σημεῖον Δ 1 τῆς εἰκόνος 2 δίκην κίονος τεργητοῦ συγκρατεῖ καὶ ἐλαττώνει τὴν φαινομενικῶς ἀπειλοῦσαν στέγην. Ἐκ τοῦ θαλάμου Β καὶ διὰ τοῦ διαδρόμου Δ 2 εἰσερχόμεθα εἰς τὸν τρίτον θάλαμον Γ, μερικῶς καλυπτόμενον ὑπὸ στέγης καὶ φωτιζόμενον σχεδὸν ὅσον καὶ ὁ προθάλαμος Α (εἰκ. 4). Ἐκ τοῦ θαλάμου Γ μόνον ἀναρριχόμενος δύναται τις νὰ ἐξέλθῃ εἰς τὸν προθάλαμον Α, ἅλλως δεῖλε νὰ ἐπιστρέψῃ διὰ τοῦ Δ 2 διαδρόμου.

Ἡ στέγη καὶ τὰ τοιχώματα τοῦ σπηλαίου καὶ διὰ τοῦ θαλάμου Β καλύπτονται ὑπὸ γραφικῶν καὶ φαντασμαγορικῶν σταλακτιτῶν¹, τὸ δὲ βάλεδον

¹ Λατρεῖαν τῶν σταλακτιτῶν ἐν Κρήτῃ ὑπέστηρεζεν ὁ Ν. Πλάτων ΑΕ 1930 σ. 160.

ὑπὸ πολλῶν σταλαγμιτῶν σχηματιζομένων καὶ σήμερον ἀκόμη, διότι οἱ μαστοεῖδεις σταλακτίται ἐξακολουθοῦν νὰ σταῇζον (εἰκ. 5)¹.



Εἰκ. 2. Κάτοψις καὶ τομὴ τοῦ ἀντροῦ τῆς Ἡρακλείδας.

Ὁ θάλαμος Β μετὰ τὸ ἡμίφως, τὴν ἐπιβλητικὴν τρουλλωτὴν στέγην του, τοὺς σταλακτίτας καὶ σταλαγμίτας, τὰ σημεῖα τῶν ἐκεῖ ἐμφαλευουσῶν περιστε-

¹ ... Περὶ Πανσάνην ΙΧ, 34, 4... «ἡ δὲ ἑτέρα Πέτρα γυναικὸς μαστοῖς εἶσιν εἰκασμένοι, καὶ ὁμοῖον γάλακτι ἔδωκε ἀπ' αὐτῶν ἄνισιν» X, 32, 7 «ἀπὸ τοῦ δρόφου σταῖζει... σταλαγμῶν ὕλην».

ρῶν καὶ νυκτερίδων ἦτο εὐλογον νὰ ἐξήρην τὴν φαντασίαν τῶν ἀρχαίων. Μόνον ἔξωτικά πνεύματα καὶ μυστικαὶ δυνάμεις ἦτο δυνατόν νὰ λατρευθῶσιν ἐκεῖ.

Ἐπεκρίθη τὸ σπήλιον τὸ πρῶτον, ὀδηγούμενος ὑπὸ τοῦ χωρικοῦ ποιμένος Χρυσοστόμου Φραγκοπούλου κατὰ τὸν Ἰούνιον, τὸ ὄντως δὲ ἀρχαιολογικὸν ἐνδιαφέρον του



Εἰκ. 3. Ὁ φωταγωγὸς τοῦ θαλάμου Β τοῦ ἀντροῦ τῆς Ἡρακλείτσας.

μετακινήσεως καὶ διαλύσεως ὧν τῶν ἐπιτάγων ὀφείλεται τὸ γεγονός διὰ ἐλάχιστα ἀέρασια ἐνδηματὰ ἦλθον εἰς φῶς, χωρὶς τὰ τεμαχισμένα νὰ εἶναι βεβαίως ὀλιγώτερον διδακτικὰ.

α'. Ὁστρακα Νεολιθικά. Τὰ ἀρχαιότερα ἐν τῷ σπηλαίῳ ἐνρήματα εἶναι ὁστρακα χονδρικοῦδων χειροποίητων προϊστορικῶν ἀγγείων ἀσφαλῶς νεολιθικῶν χρόνων. Ὁ πηλὸς τὸν εἶναι μελανός, πλήρης τριμμάτων μαρμάρου, ἄμμου καὶ μαρμαρινίου. Τὰ τοιχώματά των χονδρά. Ἡ ἐξωτερικὴ τὸν

δικαιολογεῖ τὴν μετὰ κόπον γενομένην ἀνασκαφὴν του. Τὸ δάπεδον τοῦ θαλάμου Β ἐκαλύπτετο ὑπὸ ἐπιχώσεως σχεδὸν 0,50 μ., πλήρους τέφρας, ὁσῶν ζῶων καὶ παντοδαπῶν θαλασσίων ὁστρέων. Ὁστρακα διαφόρων ἐποχῶν τῆς ἀρχαιότητος καὶ κατὰ κανόνα πύθων ὀρεπυθμένων ἐπλήρουν τὴν ἐπιχώσιν. Ἡ ἀνασκαφὴ ἦτο δυσκολωτάτη γενομένη διὰ λαμπτήρων πετρελαίου. Τὸ ἀρπαστοῦχον ὕψος τῶν σταλακτιτῶν πηγνυμένων λοχμηζοῦσε παχυτάτους λίθινους ἐπιτάγους καλύπτοντας τὴν ἐπιχώσιν καὶ δυσκόλους διὰ σιδηρῶν μοχλῶν ἀκόμη ἀποσπασομένους. Εἰς τὴν ἀδυναμίαν ταύτην τῆς

ἐπιρρανεῖα εἶναι κάπως λελασμένη δι' ὁστέον οὐλίωθης, ὥστε νὰ φαίνωνται ἐν εἰδει μικρῶν ἀντικαθάρσεων τὰ ἐστύβωμένα οὐχὶ ἐνιαίως σημεῖα τῆς ἐπιρρανεῖας των. Κατατάσσονται μεταξὺ τῶν «plain καὶ Burnished Ware» τῆς Ὀλύνθου. Τινὰ ἐξ αὐτῶν φέρονται καὶ βαθύτερα ἀντικαθάρματα διὰ τοῦ ἴδιου τρόπου γεγόμενα (G. E. Mylonas Excav. Olynthus I σ. 22, 31)¹.

Τὰ περισσότερα τῶν ὁστρέων τούτων ἐρέθθησαν ἐν τῇ ἐπιχώσει τοῦ ὁστεγασμένου μέρους τοῦ θαλάμου Γ, ὀλιγώτερα δὲ ἐν τῷ θαλάμῳ Β. Ἐὰν φαντασθῶμεν ὡς μὴ ὑπάρχοντες ἀρχικῶς τοὺς καλύπτοντας τὸν χώρον Α ὀγκολίθους, τὸ τμήμα τοῦτο τοῦ σπηλαίου εἶναι τὸ καταλλήλότερον διὰ χειροποίητης ἐποχῆς ἐκείνης, καὶ ἴσως εἰς τὸ γεγονός, διὰ τὰ ἔχρη τοῦ οἰκισμοῦ τῆς ἐποχῆς ἐκείνης ἐπάρσαν ὑπὸ τοὺς καταπεσόντας ὀγκολίθους, ὀφείλεται ὁ μικρὸς σχετικῶς ἀριθμὸς τῶν νεολιθικῶν ὁστρέων. Ἐν τῷ σκοτεινῷ καὶ ὑγρῷ θαλάμῳ Β μόνον ἐν ὑψίστῃ ἀνάγκῃ ἦτο δυνατόν νὰ καταφύγουν οἱ κάτοικοι τῆς ἐποχῆς ἐκείνης.

β'. Ἀγγεῖα καὶ ὁστρακα ἱστορικῶν χρόνων. Ἐλάχιστα ἀέρασια ἀγγεῖα καὶ ἀπὸ πολλὰ ὁστρακα γραπτῶν καὶ ἀγράφων ἀγγείων, εὐρεθέντα κατὰ τὴν ἀνασκαφὴν τοῦ σπηλαίου, χρησιμεύουσιν ὡς χρονολογικὰ ὄρια τῆς ἐν αὐτῷ λατρείας τῶν ἱστορικῶν χρόνων. Πολλὰ ἐξ αὐτῶν εἶναι χονδρά καὶ κοινῆς χρήσεως, ἄλλα δὲ καλὰ καὶ εἰς κοινὴν νεώτερον χρόνον τῶν ἀσφαλῶς ἑλληνιστικῶν γραπτῶν δυνατόν νὰ κατέρχωνται. Ἀντιθέτως τὰ ἀρχαιότερα ἀνέχονται εἰς τὸν ἔκτον π. Χ. αἰῶνα. Κατωτέρω δίδομεν μερικὰς πληροφορίες ἐπεξηγηματικὰς περὶ τῶν ἐν ταῦτα δημοσιευομένων ἐκ τῶν εὐρημάτων.

Εἰκ. 6 ἀνω. Ὁστρακα Κορινθιακῶν μικροσκοπικῶν κοτυλίων (miniature) πλὴν τοῦ πρώτου, τὸ ὁποῖον ἀνήκει εἰς ἀσφαλῶν καὶ τοῦ τελευταίου εἰς μεγαλύτερον κοτύλιον (Payne Nekroc. σ. 331, Late Corinthian II).

¹ Ὁ καθηγητὴς Γ. Ε. Μυλωνᾶς κατὰ τὴν ἐν Μακεδονίᾳ συνεργασίαν ἡμῶν εἶπε τὴν ἐκτίμησιν νὰ ἔβη καὶ τὸν ὁστρέων τούτων καὶ νὰ ἐπιβεβαιώσῃ τὴν χρονολόγησιν των ἐς νεολιθικόν. Τὸν καθηγητὴν Γ. Μυλωνᾶν καὶ ἐν ταῦτα θεμελίω δι' ὅλης τῆς καθοδηγήσεως του εὐχαριστοῦμαι.

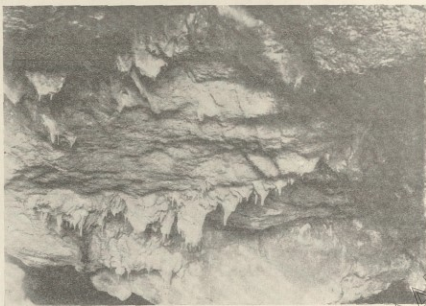


Εἰκ. 4. Ὁ σταλακτιτὴς εἰς τὸ σημεῖον Δ' τῆς εἰσόδου 2.

α' Εἶναι ἀτίκτον, διασφῶν τὸ πρόσθιον μέρος *παρρησάσεως* ἴσῳ καὶ περὶ ὅς μετ' ἐγχοφάντων γραμμῶν καὶ ἐπιθέτου ἰσῶς χρόματος. β' Στεφάνη ἐρυθροκόκκων κρῆτης. γ' Ὀστρεον μελαμβροῦς σφύρου δ' π. Χ. αἰῶνος φέρων χαράγματα περὶ τὴν οἰζὺν τῆς λαβῆς [ῬΕΘΗΚΕΝ] [ΔΗΜΗΤΡ-ΙΟΣ] ἢ [ΔΗΜΗΤΡ] (?) ὅσπερ πρέπει νὰ δεχθῶμεν καὶ διήγητος ἐν τῇ σπηλαίᾳ λατρίᾳ.

Εἶκ. 7. Ἄνω 2 Κορινθιακά ἀγγεῖα, τὸ τέταρτον μέρους Ἀττικῆ Κορινθιακῆς κοτύλης καὶ πέμπτον μισθὸν Ἀττικὸν δὲ ἀθεμίαν κατὰ τὸν μελανόμορφον τρόπον κοσμημένον ληκθῶν ἀπὸ πυθμένος.

Κάτω. Εἰδώλιον καθημένης ἀρχαίου τύπου με καθιεμένας τὰς χεῖρας ἐπὶ τῶν



Εἶκ. 5. Σκαλακτεῖα τῆς ὁροφῆς τοῦ σπηλαίου τῆς Ἡρακλείτσας.

γονάτων. Πηλὸς ἐρυθροκόκκων περιέχων μαρμαρυγίαν, ἐντόπιος. Ὑψος 0,12 μ. περιγυρόματα ἐορσμένα. Δεύτερον ἀκέφαλον περισσότερον ἐξετελιγμένον τοῦ πρώτου καὶ πλαστικώτερον. Ἐκτός τῆς κεφαλῆς ἔλλειπουν αἱ αἰ καὶ ἀγκῶνα κεκαμμένα χεῖρες. Κἀθηται ἐπὶ θρόνῳ, τοῦ ὁποῖου δηλοῦνται οἱ πρόσθιοι πόδες· ἐπὶ τοῦ στήθους καταπίπτει ἡ κόμη εἰς βοστροχούς. Περὶ τὴν ὁσφὺν καὶ κάτωθεν τῶν ἑλλειποσῶν χερσὶν δηλοῦνται αἱ ὀξεῖς ἀπολήξεις τοῦ πέλλου. Τὸ σύνολον ἀποδίδει ἐν γενικαῖς γραμμαῖς ἔργα τῆς γλυπτικῆς τῶν ἀρχαίων χρόνων. Ὑψος σφτ. 0,12 μ. πηλὸς ἐρυθρὸς περιέχων μαρμαρυγίαν. Τρίτον τεμάχιον στήθους κόρης καθημένης ὡσαύτως καὶ φερούσης τὴν ἄριστεράν ἐπὶ τοῦ στήθους. Τέταρτον μέρος κεφαλῆς κόρης· ἀμφοτέρων ὁ πηλὸς εἶναι ἐντόπιος. Πέμπτον μέρος προσώπου γυναικεῖο. Πηλὸς ἐρυθροκόκκων. Ὁφθαλμοί, φρενὲς καὶ ἔγχη κόρης γεγραμμένα διὰ μελανῶν ἐξηρημένων γραμμῶν.



Εἶκ. 6. Κορινθιακά καὶ Ἀττικὰ δοτράκα ἐκ τοῦ ἀντρου τῆς Ἡρακλείτσας.

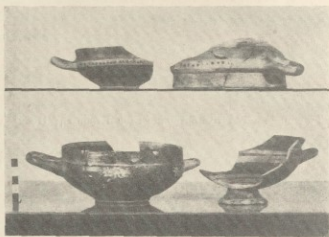


Εἶκ. 7. Κορινθιακά, Ἀττικὰ ἀγγεῖα καὶ εἰδώλια ἐκ τοῦ ἀντρου τῆς Ἡρακλείτσας.

Εἰκ. 8. Ἄνω δύο κύλικες ἐξ ἐνιαυτοῦ πηλῶ μετὰ βύσσας θραυκτικῆς. Ἡ πρώτη κοσμεῖται ἐσωτερικῶς καὶ ἔξωτερικῶς ὑπ' ἐρυθροῦ βερνίκιου. Ἐπὶ τῆς μεταξὺ τῶν λαβῶν ἀφάρου ζώνης φέρει παλαιὰς ἀνθρώπινες, διάμετρος 0,10 μ. Ὑψ. 0,04 μ. Ὁμοιοτρόπος ἀλλὰ διὰ καπνιστῶν-μέλανος βερνίκιου γεγραμμένον μῆγα μέρος κύλικος ἐκποτιζόμενον ἀνιστραμμένον διάμετρος 0,125 μ.

Κάτω ἀριστερῶς. Ἀκαρία σχεδὸν μεγαλύτερα κύλις μετὰ θραυκτικῆς βύσσας καὶ ἀνιστραφῶς καθεύων χερίων, κοσμημένη ἐσωτερικῶς καὶ ἔξωτερικῶς δι' ἐνιαυτοῦ καπνιστῶν μετὰ πρὸς τὸ ἐρυθρὸν βερνίκιου. Διάμ. 0,125 μ. Ὑψ. 0,08. Πηλὸς ὁμοιος πρὸς τὸν προηγούμενον.

Κάτω δεξιῶς. Μῆγα μέρος κύλικος ἐπὶ βύσσας καθυνοσχημὸν ἔξωτερικῶς καλύπτεται ὑπὸ ἐνιαυτοῦ ἐρυθροῦ χρώματος· πλήν τῆς μεταξὺ τῶν λαβῶν ζώνης καὶ τῆς ἀποκλι-



Εἰκ. 8. Κύλικες τοῦ ἔκτου π. Χ. αἰῶνος ἐκ τοῦ ἀντροῦ τῆς Ἡρακλείδας.

νοῦσης στεφάνης. Ἐσωτερικῶς ζῶναι ὁμοιοτροπιοὶ καὶ περὶ τὸ κέντρον ἐξιστραμμένους κύλικος. Πηλὸς ὁ αὐτοῦς διάμ. 0,12 μ. Ὑψ. 0,075 μ. Ὁμοια πρὸς τὰς ἀνω ἀγγεῖα δημοσιεύσαντες προσέχω· ἐκ τοῦ ἱεροῦ τῆς Καβάλλας ἐν τῇ ΑΕ 1938 πρὸς τὰς Καλαμίτσας ΠΑΕ 1938 σ. 35 εἰκ. 8. Δυνάμει πειθῶς ἐκ τῶν ἀνασκαφῶν τῆς Ὀλύνθου, τὸν εὐρημάτων τῆς Καβάλλας καὶ τὸν ἐκ Θάσου ἀδημοσιεύσαντες εἰσέτι καὶ συμπεραίνωμεν ὅτι εἶναι ἐντόπια Μακεδονικὰ προϊόντα κατὰ τὰ ὑποδείγματα τὸν ἀδιακοσμήτων Ἰωνικῶν κυλίκων. Ἡ ἡλικία τῶν ἀγγείων τούτων εἶναι τὸ πρὸς τὸ τέλος τοῦ 5^{ου} π. Χ. αἰῶνος.

Εἰκ. 9. Τρία μεγάλα μῆγα σκύφον μετὰ γεωμετρικῆς διακοσμῆσεως, ἐξ ἐναλλὰξ καθεύτων γραμμῶν καὶ συγκεντρωτικῶν κύκλων· πηλὸς σκληρὸς φέρων μαρμαρινίαν, ἐσωτερικῶς ἐρυθρὸν ἐνιαυτοῦ καὶ ἔξωτερικῶς τὸν περιγραφέντα διακοσμον ἐπὶ τῆς οὐκ ὁμαλῆς ἐπιφανείας τῶν τοιχωμάτων του. Περὶ Καλαμίτσας ΠΑΕ 1935, σ. 34 εἰκ. 8, 1936, σ. 75 εἰκ. 3. Ὁμοιον ἀξίονον ἀγγεῖον ἐξ ἀνασκαφῶν Ἀρκαδοταύρου ΠΑΕ 1938, σ. 104. Ἰωάννης ἐξ Ὀλύνθου καὶ Θάσου πολλά. 5^{ος} π. Χ. αἰῶνος.

Δύο ἱστρικά ὅμοια ὀβυποθμένους ἀμφόρους εἴδητος χροῖματα. Ὁ πηλὸς ἀμφοτέρων περιέχει μαρμαρινίαν, τύπος γεγραμμένων Δ' π. Χ. αἰῶνος, ὕψ. 0,010-0,015 μ. Ἐπὶ τοῦ πρῶτου πρὸς τὴν ἀριστερὰ τῆς εἰκόνης ἀνγραφόμενον

[ΕΡΙΚΙ] | πειθῶν ἐπὶ Κίριονος]

[ΔΟΣΕΣΙΑΙ] | [Ἰδοὺς Σαπφισίαι]

Πειθῶν δὲ ἔχοντες τὸν ὄνομα θραυκτικῆς φύλης τοποθετούμενης ἐντεῦθεν τοῦ Νέστου (Collart-Philippes σ. 196 πλὴν πιν. XXVIII RE τὸμ. VII α. 407 (Lenk)). Ἐπὶ τοῦ δευτέρου δοστέου δυστυχῶς ἀκόμη ὀλιγώτερα γράμματα εἰσέονται μεταξὺ τῶν



Εἰκ. 9. Ὅστρομα σκύφον καὶ ὀβυποθμένους ἀμφόρους ἐκ τοῦ ἀντροῦ τῆς Ἡρακλείδας.

ὁποῖον μόνον ὁ σύνδεσμος καὶ ἀναγνωρίζεται. Ὑψ. τῶν γεγραμμένων 0,020 μ. Χροῖματα ὑπάρχοντες καὶ εἰς πολλὰ ἄλλα δοστέρα, κυρίως μελαμβαστικῆς ἢ ἐρυθροῦς πυθμῆος ἀγγείων ἀλλ' ἀνευ νοήματος λ. χ. ἐπὶ πυθμῆος κύλικος ΚΑΕ. ἐπὶ πυθμῆος πελίκης (?) ΗΙΕ. ἐπὶ πυθμῆος σκύφου ΑΥΤ. Ἐπὶ δύο πυθμῆων κανθαρίων Η καὶ ἐπὶ ἄλλου Δ· ἐπὶ χεύλους σκύφου Ω ἐπὶ πυθμῆος πινακίου Ε' ἐπὶ χεύλους πρὸς τὸν ἀφάρου ΠΑ· ἐπὶ τοιχωμάτων σκύφου μελαμβαστικῆς [ΙΜΦΛ] | πειθῶν [ΝΙΜΦΑΙ] | Σ].

Εἰκ. 10. Ἄνω. Ὅστρομα μελανοκόρφου μικρογραφικῶν Ἀττικῶν κύλικων τοῦ τέλους τοῦ ἔκτου π. Χ. αἰῶνος (Kleinmeisterschalen). JHS (52) 1932 σ. 189. Ὁμοιοτροπία, διὰ τὸ τρίτον κατὰ σειρὰν πρὸς JHS (52) 1932 σ. 63 εἰκ. 6 ἀρ. 79 πιν. ΓΓ 21, 24. 640-630 π. Χ. (Fre). Τεμαχὸν ἀρκαδοταύρου κύλικος (Aegenschiele), καὶ

Ἡ γὰρ τοῦ Ὑψ. τὰ ἀγγεῖα ταῦτα χρονολογοῦνται κατὰ ἀρχαιότερον, ἐνθ' καὶ μέχρι τῶν ἀρχῶν τοῦ 5^{ου} π. Χ. αἰῶνος κατέρχονται.

μελανοκόρφου σκόφου, δύο ἐρυθρόκορφα δοτῆρα ἐκ τῶν ὁποίων τὸ ἐν ὁφείκει παρασπῆσαι καθήμενος γυναικὸς καὶ γερούσιος ἔδυμα πλουσίας πυγρόσεως τὸ δὲ ἄλλο τὰ κάτω ἄρα ἐπὶ βου. Δύο τετράγ. κομμάτια Ἰωνιῶν μιν' ἐναλλὰξ ἐπιθέτοντες λευκὸν καὶ ἰωδὺν χρομᾶσιον. Πηλὸς φιδὸς Μέλαν χρομᾶ ἀφίμου ἑλίας' Ἀρχαϊκοὶ χρόνοι.

Εἰκ. 11. Ἄνω καὶ μέσον. Θραύσματα λίθων τύπου Καλαρίτσας (ΠΑΕ 1935 σ. 37 εἰκ. 8) ἔκτου π. Χ. αἰῶνος, χρησιμοποιηθέντων ἢ πρὸς φωτισμὸν τοῦ σπηλαίου κατὰ τὰς ἐκείτου τελευτήμας ἐποχῆς ἢ ἀνατεθέντων ταῖς Νύμφαις. Λόγγοι εὑρέθησαν εἰς πολλὰ σπηλαία. Νυμφατα RB εἰ δ. 1557 Abschn. 30. Κάτω. Τρία ἐκ τῶν ἑλληνιστικῶν δοτεράκων τοῦ σπηλαίου κοσμοῦμενα διὰ λευκῶν ἐπιθετῶν φύλλων καὶ καφεῶν κισσοῦ.



Εἰκ. 10. Διάφορα δοτῆρα ἐκ τοῦ ἀντροῦ τῆς Ἡρακλείτσας.

γ'. Ἐπιγραφαὶ καὶ ἄλλα ἐκ λίθων εὐρύματα. 1) Μαρμαρίνον ἐνεπίγραφον τετραπλευρον βύθρον εὐρεθὲν ἐπὶ τῆς ἐπιφανείας τῆς ἐπιχώσεως τοῦ θαλάμου B εἰς τὸ σημεῖον E1 τῆς ἐκδόσεως 2 καὶ ἀγεθὲν ἐν τῷ σπηλαίῳ διότι δυσκόλως μεταφέρεται ἐκεῖθεν (εἰκ. 12). Διαστάσεις: 0,62×0,45×0,22 μ. Ἐπὶ τῆς ἄνω ἐπιφανείας του φέρει τόρμον σχήματος ἀκανονίστου γραμμῶν διὰ τὴν ἐνσφίνωσιν τῆς πλίνθου τοῦ ἐλλείποντος μισομαρίου ἀγάλματος. Διαστάσεις τοῦ τόρμον 0,35×0,40 μ. βύθους 0,05 μ. Ἡ ἄνω ἐπιφάνεια τοῦ βύθρου, ἢ πρόσφυς καὶ αἱ δύο στεναὶ πλευραὶ εἶναι ξεχωρισμέναι, ἢ ἀπὸ σθία καὶ κάτω εἶναι ἄγρᾳ. Ἐκεῖτο ἄρα πρὸς τινα ἄραν ἢ φουσκὴν κόγχην τοῦ σπηλαίου. Αἱ διάφοροι ἔδραι τοῦ βύθρου καὶ κυρίως τῆς ἐνεπιγράφεον προσφύως του εἶναι ἀποκεκομμέναι. Ἐπὶ τῆς προσφύως πεντέδοτος ἀναθη-

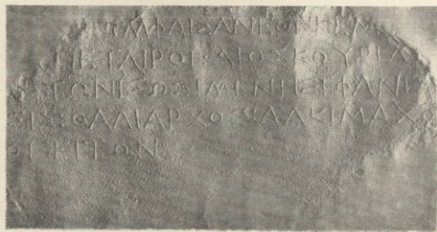


Εἰκ. 11. Θραύσματα λίθων καὶ ἑλληνιστικὰ δοτῆρα ἐκ τοῦ ἀντροῦ τῆς Ἡρακλείτσας.



Εἰκ. 12. Τὸ ἐνεπίγραφον βύθρον τοῦ ἀντροῦ τῶν Νυμφῶν τῆς Ἡρακλείτσας.

ματική ἐπιγραφή. Ὑψος γραμμάτων 0,015 μ., 0,020 μ. Διάστιχον 0,015 μ., δια-
γραμμίτιον 0,010 μ. Τσιπλάι ἡ δικταία καθέτως τοποθετημένα στιγμαὶ χωρίζουν
τὰ κύρια ὀνόματα τῶν ἀναθετῶν. Τύπος γραμμάτων καλὸν γράνον α ἡ ς @ κε
(εἰκ. 13), τέλος Δ' π. X. αἰῶνος πρὸς ἐπιγραφὴν Καβάλας ΑΕ 1936 σ. 34 εἰκ. 50.



Εἰκ. 13. Τὸ ἔκτυπον τῆς ἐπιγραφῆς τοῦ βάθρου εἰκ. 12.

[Ν]ΥΜΦΑΙΣ ΑΝΕΘΗΚΕ[] ὁ δέσται
[καὶ οἱ] ΕΤΑΙΡΟΙ ΔΙΟΚΟΥΡΙΔ[ΗΣ]
[ΣΤΡΑΤΩΝ· ΣΙΣΙΜΕΝΗΣ] ΦΑΝ[ΙΣ]
[ΣΙΩΣ· ΘΑΛΙΑΡΧΟΣ· ΑΚΙΜΑΧΟΣ [·]
[Μ]ΟΡΓΕΙΤΩΝ

Διοκουρίδης: IG XII 8, 363, 12. 305, 27.

Σισίμενης: IG XII 8, 299, 30. 314, 1.

Σισίμενης: Piek. Die griechischen Personennamen σ. 260.

Φάνης: IG XII 7, 432, 10. 424, 9. 151. Piek. ἔ. ἀ. σ. 273.

Σίωσις: IG VIII 425 β. Hoffmann, Die Makedonen ihre Sprache... σ. 203. Piek
ἔ. ἀ. σ. 260.

Θαλιάρχος: IG XII 9, 787. Piek. ἔ. ἀ. σ. 139.

Ἀκίμαχος: IG XII 8, 287, 17. 291, 15. 298, 20. 354, 32. Piek. ἔ. ἀ. σ. 53.

Μοργεΐτων: Piek. ἔ. ἀ. σ. 84.

Πιθανὸν ἢ ἐν τῇ ἀρχῇ τῆς ἐπιγραφῆς σφραγὶ τοῦ λίθου νὰ ἐστέρησεν
ἡμᾶς τὸ συνήθους τοιαυτὴ ἐπιθετικὴ τῶν ἐν τῷ σπηλαίῳ λατρευομένων
Νυμφῶν, δὲν ἀποκλείεται ὅμως καὶ νὰ μὴ ὑπῆρχε τοιοῦτον τι (πρὸς Παν-
σαντίαν V, 15, 6 «βωμὸς Νυμφῶν, ὃς Ἀκηνιάς καλοῦσιν» V, 5, 11 ἐν τῷ
Σαμιακῷ σπηλαίῳ καλούμενον Ἀνγυρίων Νυμφῶν. IX, 3, 9 «Νυμφῶν

ἄντρον Κιθαιρωνίδων» X 32, 7, «Κωρικήων εἶναι ἱερὸν Νυμφῶν καὶ Πανός»
I, 31, 4, «βωμὸς Ἰσηνίδων Νυμφῶν» VI, 22, 7 «Ἰωνίδες Νύμφαι» IX, 34, 4
«Λειβηθρίων Νυμφῶν» I, 40, 1 «Σιθνίδων Νυμφῶν». Στράβωνα IX, 410
X, 471 «τῶν Λειβηθρίων Νυμφῶν ἄντρον» X, 472-475 «Νύμφας Κυβερίδας
τρεις» πρὸς Ἀθλόν «Νύμφαι Πυρρακάδων» BCH 1929 σ. 173. Μινωίδες Δέλος V
114 ἐξ Κασταλίδες Θόρος 7, 148. Πηγασιδὲς Myth. Lex. III, 1726. Διταΐαι.
Καλλίμ. ἔκν. I, 47. Ἰδαίαι Ἐβρ. Ἐλ. 1324. Πανσάν. X, 127. Πηλιάδες Ἀπολλ.
P66. I, 550 κλπ. PW, RE Bd. XVII σ. 1527 κλπ (Hertel). Ἐν Μακεδονίᾳ
αἱ Νύμφαι καλοῦνται «Θούριδες» (Bäge de Macedonum sacris σ. 121).

Πρὸς τὸν ἐπιθετικὸν τῶν Νυμφῶν ὡς καὶ τῆς λατρείας τῶν ἐν Θούρῃ
βλ. G. Cazarew PW RE λ. Thrake (Religion). Hertel ἔ. ἀ. 1544
καὶ M. Ἀποστολίδην Θρακικά V σ. 55. Νύμφαι Ἀγγαίειαι, Βουδοπαρναί,
Νδυμαί Αἰών, Νύμφαι Κυρίαὶ ἢ ἐνδεκα Βιστόνιαι Νύμφαι καὶ Οἰαγρίδες
Ἐπιτάφ. Βίονος 17. 18, σχετίζονται μετὰ τῆς περιφέρειας Καβάλας.

Ἡ δοτικὴ Νύμφαις χαρακτηρίζει τὸν προορισμὸν καὶ τῶν ἄλλων ἐν τῷ
σπηλαίῳ εὐρησμάτων ὡς ἀναθημάτων εἰς τὰς Νύμφας προσθέτει δὲ εἰς τὰ ἐν
Ἑλλάδι γνωστὰ μέχρι σήμερον νυμφαῖα ἄντρα καὶ τὸ παρὰ τὴν Ν. Ἡρα-
κλείτου (Κωρικήων ἄντρον Ν. Παπαδάκης Ἀρχ. Δελτ. VI, 1920-1 σ. 149.
Βάφης AJA VIII 1903 σ. 263 ἐξ Πανός ΑΕ 1900 σ. 38, 1901 σ. 32
(Σκιάς). Ρωμαιοί ΑΕ 1905 σ. 91 ἐξ 1906, 89. Ὀρλάνδος, Πιτὰ Κορινθιάς
Arch. Anzeiger 1934, 194. Ὅσσης καὶ Φαραύλου ΑΕ 1919, 48, καὶ RE
ἔ. ἀ. Abschn. 32 Kultstätten. Τὸ νέον βορείότερον τῶν ἐν Ἑλλάδι σπηλαίων
ἔχει ἰδιαίτερον σημασίαν ὡς εὐρισκόμενον γεωγραφικῶς εἰς τὴν σημερινὴν
ἀνατολικὴν Μακεδονίαν, τὴν κατ' ἀρχαίους Θούρην καὶ μάλιστα ἐπὶ τὸ πλού-
σιον εἰς μύθος Παγγαίον ὄρος. Εἶναι δὲ γνωστὸν ἐκ τοῦ Στράβωνος IX 410,
καὶ X, 471 οἷα καὶ τῶν Ἑλικωνίδων Νυμφῶν καὶ τῶν Λειβηθρίων ἡ λατρεία
ἦτο Θερρακικῆς καταγωγῆς («ἐν ταῦτα Ἑλικῶνι ἐστὶν τότε τῶν Μουσῶν ἱερὸν
καὶ ἡ Ἰαπων κρήνη καὶ τὸ τῶν Λειβηθρίων Νυμφῶν ἄντρον ἐξ οὗ τεκμαίρουτ'
ἂν τις Θούρας εἶναι τοὺς τῶν Ἑλικῶνα ταῖς Μούσαις καθιερωσάντας, οἱ
καὶ τὴν Πιερίδα καὶ τὸ Λειβηθρον καὶ τὴν Πιπλάειαν ταῖς αὐταῖς θεαῖς
ἀνέδειξαν» «τόν τε Ἑλικῶνα καθιέρωσαν ταῖς Μούσαις Θούρας οἱ τὴν Βοιω-
τίαν ἐποικισάντες, οἵ τε καὶ τὸ Λειβηθρίων Νυμφῶν ἄντρον καθιέρωσαν,
Πιερίδα γάρ καὶ Ὀλύμπου καὶ Πιπλά καὶ Λειβηθρα τὸ πάλαι ἦν Θούρια
χωρία καὶ θρη, νῦν δ' ἔχουσι Μακεδόνες» πρὸς Πανσαντίαν IX-29, 2'). Καὶ
τῶν Μακεδονικῶν Θουρίδων Νυμφῶν ἡ καταγωγὴ εἶναι Θερρακικὴ, ἂν ἀποβλέψῃ
τις εἰς τὸ δεύτερον συνθετικὸν τὸ Θερρακικὸ ἐπιθετικὸν τοῦ Διὸς Σβελοσιούρου,
Σβεροθύρου (Bäge ἔ. ἀ. 121. Seure Rev. ét. gr. XXVI, 248. Μπακαλάκης
Θρακικά VI σ. 313. O. Hoffmann ἔ. ἀ. σ. 97 σην. 132 ἄλλως ἄλλος ἐτυμο-
λογεῖ, ἀλλὰ σχετίζει πάλιν τοῦτο, πρὸς τὴν Θερρακικὴν λατρείαν τοῦ Διονυσίου).

Ἡ πληθώρα τῶν ἐκ τῆς Βουλγαρικῆς Θύρξης εὐρημάτων καὶ ἱερῶν τῶν Νυμφῶν τῶν τελευταίων, ὡς ἐπὶ τὸ πλείστον, χρόνων τῆς ἀρχαιότητος, ἡ ἐν τῇ ἀνεξερεύνητῃ Ἑλληνικῇ Θύρξῃ μικρὰ ποσότης ἀναλόγων ἢ μᾶλλον πρῶτων εὐρημάτων¹ ἐν συνδυασμῷ πρὸς τὰς ὡς ἄνω πληροφορίας τοῦ Στράβωνος πείθουσι πραγματικῶς περὶ τῆς ἀρχικῆς καθαρᾶς Θερμικῆς πρωτογόνου λατρείας τῶν πηγῶν καὶ τῶν ὁρέων² τῇ ὁποίᾳ ἡ κατόπιν Ἑλληνικὴ θρησκευτικὴ λεκτότης ἐξύψωσεν εἰς χαρίεσσας γλυπτὰς κόρας τοῦ ἐν Δούβρῳ ἀναγκλίου τοῦ πρυτανείου τῆς Θάσου.

Ἐλατρεύοντο ἐν τῷ σπηλαίῳ Ν.Ἡρακλείστας αἱ Νύμφαι τιμώμεναι διὰ θυσιῶν καὶ συνεστιάσεων ἴσως, ὡς κατωτέρω θὰ φανῇ. Μαρτυρεῖται τοῦτο ὑπὸ τοῦ πλήθους τῆς τέφρας τῶν κεκαυμένων ὀστέων καὶ τῶν θαλασσίων ὀστρέων. Δὲν ἀποκλείεται οἱ ἐκεῖσε μεταβαίνοντες νὰ ἐπίστευον καὶ εἰς τινὰ θεραπευτικὴν τῶν σταλαγμῶν καὶ τῶν ὑδάτων δύναμιν. (Πορτ. Σιρὰβανα VIII 376... τῶν Ἰωνιδῶν Νυμφῶν ἱερὸν τῶν πεπιστευμένων θεραπεύειν νόσους τοῖς ὕδασι). Πανασιάν VI, 22, 7 «λοιομένοις δὲ ἐν τῇ πηγῇ τοῦ ἱεροῦ τῶν Ἰωνιδῶν Νυμφῶν καμάτων ἐστὶ καὶ ἀλγυμάτων παντοίων λάματα» V, 5, 11 «σπηλιον ἐν τῷ Σαμμακῷ καλούμενον τῶν Ἀνιγριδῶν Νυμφῶν, ὅς δ' ἂν ἔχον ἀλφὸν ἡ λεύκην ἐξ αὐτοῦ ἐσέλθῃ, πρῶτα μὲν ταῖς Νύμφαις εὐξασθαι καθέστηκεν αὐτῷ καὶ ὑποσχέσθαι θυσίαν ὁποιανδήποτε, μετὰ δὲ ἀποσμήχει τὰ νοσοῦντα τοῦ σώματος διανηξάμενος δὲ τὸν ποταμὸν ὄνειδος μὲν ἐκεῖνο κατέλειπεν ἐν τῷ ὕδατι αὐτοῦ οὐ δὲ ἐγγὺς τε ἀνείαι καὶ ὁμόχως. Βλ. RE ἔ.δ. σ. 1551 Abschn. 25 (Herter).

[καὶ οἱ] ἑταῖροι. Ἐκ τοῦ προτασσομένου τοῦ καταλόγου τῶν κυρίων ὀνομάτων τῶν συναναθεσθέντων τὸ βάθρον καὶ τὸ ἄγαλμα προσγορηκοῦν «οἱ ἑταῖροι» ἀγόμεθα εἰς τὸ συμπέρασμα ὅτι πρόκειται περὶ συλλατρευοῦντων συντρόφων τῶν Νυμφῶν C. Poland Geschichte des griechischen Vereinswesens σ. 7 ὑποσημ. καὶ σ. 574, B 449-450 «οἱ ἑταῖροι καὶ Σαββασισταὶ θεοῦ προνοῖ Σαββατιστοῦ συνηγμένοι» σ. 536 Nachtr. zu S 53 «οἱ συνήθεις φίλοι καὶ ἑταῖροι» Ziebarth, Das griechische Vereinswesen σ. 172.

2) Θραύσμιμα λιθίνης ἐνεπιγράφου στήλης εὐρεθὲν κατὰ τὴν σκαφὴν τῆς ἐπιχρύσεως τῆς κόγχης-σχισμῆς τοῦ βράχου E 2 εἰκ. 6, ἀφιστολίθος. Ὑψος σφραγίσμενον 0,17 μ. πλάτος 0,20 μ. πῶχος 0,07 μ. Ἡ ἐνεπιγραφὴς ἐπιράνεια καὶ αἱ δύο πλάγαι στεναὶ πλευραὶ εἶναι ἐξεργασμέναι, ἡ ὀπισθία ἀδόρ.

¹ Περὶ τῆς λατρείας τῶν Νυμφῶν ὑπὸ τῶν Βιστόνων Θερμῶν βλ. Bloch Myth. Lex. III 509, καὶ Ἑκταῖος Βίωτος (Μόσχου) 18 RE ἔ.δ. σ. 1546.

² Ἡσίοδ. Θεογ. 180 (Ταῖο) γένετα δὲ ὄρεα μακρὰ θεῶν χαρίεσσα ἐνάσλους Νυμφῶν, αἱ ναύωνται ἐν σέβει θρησέμετα. 187 Νύμφης Μελίος καλέωντο ἐπ' ἀπείρονα γέλαν· καὶ θ' ὁμωνυμίαν τῶν δέδρων, αἱ μυθικὰς ἔργων ἐκείνην ἔβουλοντο. Πορτ. Ἡσίοδου ἄπαντα ἐπὶ Καρόλου Στίτλ (Ζωγραφικὴς βιβλιοθήκη Γ') σ. 91 σημ. 187.

Σφίζονται ἐξ στήγιος τῆς ἐπιγραφῆς. Τὸ ἔλλειπον μέρος δὲν πρέπει νὰ τὸ φαντασθῶμεν καὶ πολὺ μέγα. Ὑψος γραμμάτων 0,010-0,014 μ. διάστιχον 0,05 μ. διαγγραμμάτων 0,010 μ. Στοιχιδόν. Τύπος γραμμάτων Δ' π. X. αἰῶνος (εἰκ. 14).



Εἰκ. 14. Τὸ ἔκτερον τῆς ἐπιγραφῆς 2.

(vacat)
ΑΡΑΥΑ[ΟΧ]
ΣΥΝΠΟΤΑΙ
ΕΥΣΑΜ[Ε]ΝΟΙ
ΠΕΛΑΝ[Ω]
ΜΝΗΜΕΟΝ
ΕΘΗΚΑΝ

Φαίνεται ὅτι τοῦ ἐπιθέτου συμπόται προτάσαστο σειρά κυρίων ὀνομάτων ἐκ τῶν ὁποίων μόνον τὸ Ἀπαυ[ος] ἐσώθη. Παρ' Ἡσίοδου κεῖται τὸ ἐπίθετον Ἀπαυλος=ἀπόκοιτος. Τὸ χ. ὄνομα Ἀπαυ[ος] τὸ πρῶτον ἀφαντῇ ἐνταῦθα. πρὸς ὅμως τὰ: Ἀποικίας Αἰτωλῶς Fick ἔ.δ. σ. 63, καὶ Ἀποδμήιος. Τὸ ἐπίθετον συμπόται¹ ἐπιβεβαιώνει τὴν ὑπόθεσιν ὅτι ἐγένοντο ἐν τῷ σπηλαίῳ

¹ Εἰς Θερμικὴν ἐπιγραφὴν (Ziebarth ἔ.δ. σ. 50, 143, 14) ἀναφέρονται «συμποσιασταὶ θεοῦ Ἀσκληπιοῦ».

