

ΤΡΙΤΗ ΕΤΗΣΙΑ

ΧΟΡΟΕΣΠΕΡΙΣ

ΤΟΥ

ΣΥΛΛΟΓΟΥ ΣΗΛΥΒΡΙΩΝ

“Ο ΑΓΙΟΣ ΣΠΥΡΙΔΩΝ”



ΝΕΑ ΥΟΡΚΗ, 28 ΙΑΝΟΥΑΡΙΟΥ

1926

ΔΙΟΙΚΗΤΙΚΟΝ ΣΥΜΒΟΥΛΙΟΝ

Μ. ΣΤΑΜΟΥΛΗΣ, Ἐπίτιμος Πρόεδρος, Βουλευτὴς Καβάλλας
ΣΤΑΜΑΤΙΟΣ ΣΤΑΜΑΤΙΑΔΗΣ Πρόεδρος
ΓΕΩΡΓΙΟΣ ΡΗΓΟΠΟΥΛΟΣ Ἀντιπρόεδρος
ΘΕΟΔΩΡΟΣ ΗΓΟΥΜΕΝΙΔΗΣ Ταμίας
ΓΕΩΡΓΙΟΣ ΑΛΕΞΑΚΗΣ Γραμματεὺς

Σ Υ Μ Β Ο Υ Λ Ο Ι

ΑΘΑΝΑΣΙΟΣ ΚΑΛΦΟΓΛΟΥ

ΑΝΤΩΝ. ΣΤΑΜΟΥΛΗΣ ΣΤΕΦΑΝ. ΣΤΕΦΑΝΗ-ΡΕΙΖ
ΑΘΑΝΑΣ. ΑΓΓΕΛΙΔΗΣ ΛΙΒΑΝΙΟΣ ΠΟΥΛΙΔΗΣ
ΧΡΗΣΤΟΣ ΣΤΥΛΙΑΝΙΔΗΣ ΣΩΤΗΡΙΟΣ ΒΑΦΕΙΑΔΗΣ

BOARD OF DIRECTORS

M. STAMOULIS, Hon'ry President, Deputy from Kavalla
STAMATIOS STAMATIADES President
GEORGE RIGHOPOULOS Vice-President
THEODORE HEGOUMENIDES Treasurer
GEORGE ALEXAKIS Secretary

T R U S T E E S

Athanasios Kalfoglou	Christos Stylianides
Antonis Stamoulis	Stephanos Stephani-Reiz
Athanasios Angelides	Livanios Poulides
Soterios Vaphiades	

ΔΙΟΡΓΑΝΩΤΙΚΗ ΕΠΙΤΡΟΠΗ

ΣΤΑΜΑΤ. ΣΤΑΜΑΤΙΑΔΗΣ ΓΕΩΡΓΙΟΣ ΚΟΥΜΑΝΟΣ
ΓΕΩΡΓΙΟΣ ΡΗΓΟΠΟΥΛΟΣ ΦΙΛΩΝ ΠΑΠΑΒΑΣΙΛΕΙΟΥ
ΔΗΜ. ΧΑΤΖΟΠΟΥΛΟΣ ΓΕΩΡΓΙΟΣ ΚΑΛΦΟΓΛΟΥ

ΕΙΣΗΓΗΤΙΚΗ ΕΠΙΤΡΟΠΗ

ΓΕΩΡΓ. ΣΗΡΑΚΙΔΗΣ ΚΩΝΣΤ. ΣΤΑΜΑΤΙΑΔΗΣ
ΑΠΟΣΤ. ΓΕΩΡΓΙΑΔΗΣ ΗΛΙΑΣ ΖΑΧΑΡΟΠΟΥΛΟΣ.
ΣΙΜΟΣ ΚΥΡΙΑΖΙΔΗΣ ΜΕΝΕΛΑΟΣ ΘΕΟΔΩΡΙΔΗΣ

ΕΠΙΤΡΟΠΗ ΑΝΘΩΝ ΚΑΙ ΛΕΥΚΩΜΑΤΩΝ

Κα ΑΥΓ. ΣΤΑΜΑΤΙΑΔΟΥ Κα ΔΕΣΠ. ΧΑΤΖΟΠΟΥΛΟΥ
Κα ΕΥΑΓ. ΑΓΓΕΛΙΔΟΥ Κα ΑΓΑ. ΣΤΥΛΙΑΝΙΔΟΥ
Κα ΜΕΛΠ. ΣΤΑΜΑΤΙΑΔΟΥ Κα ΕΛΕΝΗ ΚΥΡΙΑΚΙΔΟΥ
Κα ΦΑΝΗ ΚΥΡΙΑΖΙΔΟΥ Κα ΚΩΝΣΤ. ΚΟΥΜΑΝΟΥ
Κα ΕΙΡ. ΡΗΓΟΠΟΥΛΟΥ Κα ΕΛΕΝΗ ΣΤΥΛΙΑΝΙΔΟΥ
Δνις ΛΟΥΚ. ΣΤΥΛΙΑΝΙΔΟΥ Δνις ΦΑΝΗ ΠΕΤΚΟΓΛΟΥ
Δνις ΧΡΗΣΤ. ΑΛΕΞΑΚΗ Δνις ΣΟΦΙΑ ΚΡΙΘΑΡΙΔΟΥ

Δνις ΠΟΛΑ ΣΤΑΜΑΤΙΟΥ





Ἡ Παραλία Σηλυβρίας



ΕΥΧΑΡΙΣΤΗΡΙΟΝ

Τὸ Διοικητικὸν Συμβούλιον καὶ τὰ μέλη τοῦ Συλλόγου τῶν ἐν Ἀμερικῇ Σηλυβρινῶν «Ὁ Ἅγιος Σπυρίδων» θεωροῦν ἐπιβεβλημένον αὐτοῖς καθήκον ὅπως ἐκφράσωσι τὰς θεομὰς εὐχαριστίας των πρὸς τοὺς τιμῆσαντας διὰ τῆς παρουσίας των τὴν Τρίτην ἐτησίαν Χοροεσπερίδα τοῦ Συλλόγου.

Ὡσαύτως ἐκφράζουν τὰς εὐχαριστίας των πρὸς τοὺς εὐγενεῖς καταστηματάρχας, ἐπαγγελματίας καὶ ἐπιστήμονας, ὧν αἱ ἀγγελίαι κοσμοῦσι τὰς σελίδας τοῦ ἀνά χειρας προγράμματος, καί, ἐν γένει, πρὸς πάντα ὁποσοδήποτε συντέλεσαντα εἰς τὴν ἐπιτυχίαν τῆς Ἑσπερίδος ταύτης.

Εὐχόμενοι καλὴν διασκέδασιν εἰς τοὺς παρόντας,

ΤΟ ΔΙΟΙΚΗΤΙΚΟΝ ΣΥΜΒΟΥΛΙΟΝ

Η ΔΡΑΣΙΣ ΤΟΥ ΣΥΛΛΟΓΟΥ



ΕΝΣΚΗΨΑΣΑ τελευταίως συμφορά τοῦ προσφυγισμοῦ παρέσυρεν καὶ τοὺς πατριώτας μας, οἵτινες καὶ διεσπάρησαν εἰς διαφόρους πόλεις τῆς Ἑλλάδος μὴ ἔχοντες ποῦ τὴν κεφαλὴν κλίνα.

Τὴν συμφορὰν ταύτην συμμερισθέντες οἱ ἐν Νέα Ὑόρκῃ ὀλιγάριθμοι Σηλυβρινοὶ, ἀπεράσισαν ὁμοφώνως τὴν ἴδρυσιν Συλλόγου ὑπὸ τὴν ἐπωνυμίαν «Ὁ Ἅγιος Σπυρίδων» σκοπὸς τοῦ ὁποίου νὰ ἦναι ἢ κατὰ τὸ δυνατόν ἀνακούφισις τῶν συμπατριωτῶν των. Καὶ ἐκτοτε ἤρχισαν ἐνεργοῦντες καὶ μετὰ τὴν ὑποστήριξιν τῶν πολλαπλῶν φίλων των ἔδωσαν τὴν Πρώτην καὶ Δευτέραν Χοροεσπερίδα των ἐν τῇ Αἰθούσῃ τοῦ «Ἁγίου Ἐλευθερίου», καθὼς καὶ σήμερον δίδουσι τὴν τρίτην τοιαύτην.

Ἐκ τῶν ἐνεργηθέντων ἐράνων καὶ τῶν ἐσόδων τῶν Χοροεσπερίδων καὶ τῶν τῆς Πανηγύρεως εἰσπραχθέντων, ἐστάλησαν περὶ τοῦδε ἀπὸ τῆς ἰδρύσεως τοῦ Συλλόγου, Ὀκτώβριον 1924, εἰς διαφόρους ἀπόρους οἰκογενεῖας μέσον τῆς ἐν Θεσσαλονίκῃ λειτουργούσης Φιλοπτώχου Ἀδελφότητος τῶν Σηλυβρινῶν Κυριῶν «Ὁ Εὐαγγελισμὸς τῆς Θεοτόκου» καὶ τῆς ἐν Καβάλλᾳ Ἐπιτροπῆς τῆς ἐν λόγῳ Ἀδελφότητος Δολλ. 653, ὁμοίως καὶ 15 Κιβώτια ἰσχυρῶν, 1 Κιβώτιον ὑποδημάτων, 1 Κιβώτιον ἐσθῆτων, 15 φιάλαι κικίνης καὶ ἀρκετὴ ποσότης συμπετυκνωμένου γάλακτος. Ἐπίσης ἐστάλη καὶ μικρὸν ποσὸν εἰς τὸ «Ἄσυλον Παιδιῶν Θεσσαλονίκης».

Ἡ Ἀδελφότης μας προσέφερεν ὁμοίως εἰς τὴν ἐν Νέα Ὑόρκῃ Ἐπιτροπὴν τῶν Χιλιῶτων 2 κιβώτια ἰσχυρισμοῦ καθὼς καὶ εἰς μετρητὰ Δολλ. 65.

Πρὸς τοῦτοις καθήκον τῆς θεωρεῖ ἡ Ἀδελφότης μας ὅπως καὶ μέσον τοῦ παρόντος Λευκώματος προσφέρει τὰς ἀπείρους εὐχαριστίας τῆς πρὸς τὸν Σεβασμιώτατον Ἐπίσκοπον Ἀμερικῆς Κύριον Κύριον Ἀλέξανδρον ὅστις διὰ τῆς εὐγλώττου προσφωνήσεώς του εἰς τὰς ἐορτασθεῖσας Πανηγύρεις συνετέλεσεν εἰς τὴν ἐπιτυχίαν αὐτῶν. Ὁμοίως καὶ πρὸς τὴν Ἐθνικὴν Ἀτιμολοίαν καὶ τοὺς ἐνταῦθα ἀντιπροσώπους αὐτῆς διὰ τὴν μεγίστην προθυμίαν μεθ' ἧς προσεφέρθησαν διὰ τὴν ἀποστολὴν τῶν ἐνδυμάτων καθὼς καὶ εἰς ὅλους τοὺς ἠθικῶς καὶ ὕλικῶς ὑποστηρίζοντας καὶ ὑποστηρίζοντας τὸν φιλανθρωπικὸν σκοπὸν μας.

Τὰ ἐν Θεσσαλονίκῃ καὶ Καβάλλᾳ Προεδρεῖα τῆς Φιλοπτώχου Ἀδελφότητος τῶν Σηλυβρινῶν Κυριῶν τὰ ὁποῖα συνεργάζονται μετὰ τοῦ ἐν Ν. Ὑόρκῃ Συλλόγου τῶν Σηλυβρινῶν «Ὁ Ἅγιος Σπυρίδων».

Τὸ Προεδρεῖον τῆς ἐν λόγῳ Ἀδελφότητος ἐν Θεσσαλονίκῃ:

ΘΕΟΚΤΙΣΤΗ ΧΑΤΖΟΠΟΥΛΟΥ

ΑΡΙΑΔ. ΧΡΙΣΤΟΔΟΥΛΟΥ

ΛΙΚΑΤΕΡ. ΚΑΛΦΟΓΛΟΥ

ΖΩΗ ΣΤΑΜΑΤΙΑΔΟΥ

ΑΥΓΟΥΣΤΙΝΑ ΚΑΛΟΥΠΗ

Ἡ ἐν Καβάλλᾳ Φιλοπτώχος Ἐπιτροπὴ τῶν Σηλυβρινῶν Κυριῶν.

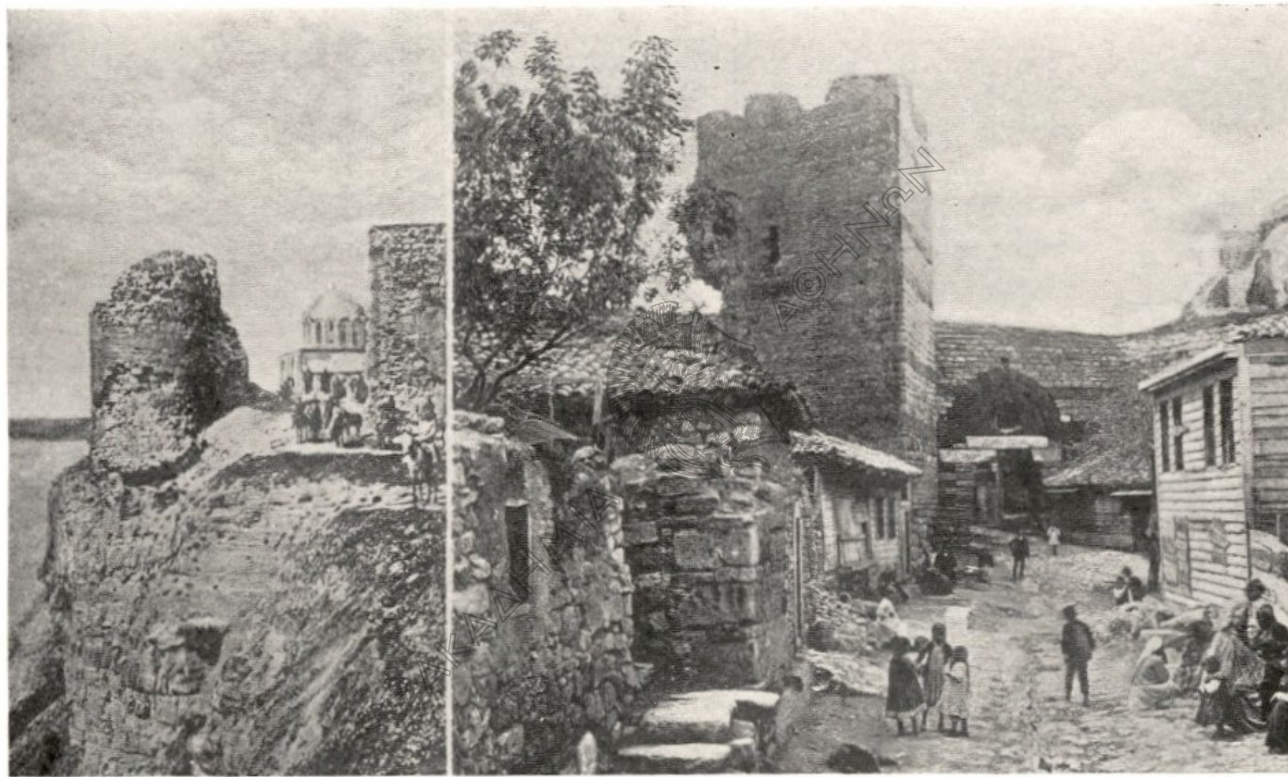
ΚΟΡΝΗΛΙΑ Α. ΜΑΚΑΚΗ

ΜΑΡΘΑ ΧΟΥΡΜΟΥΖΙΑΔΟΥ

ΘΕΟΔ. Θ. ΒΑΣΙΛΕΙΑΔΟΥ

ΚΛΕΟΝΙΚΗ Χ. ΕΛΙΡΝΕΑΗ

ΕΥΡΙΑ. Σ. ΑΥΓΙΑΡΑΚΗ



ΤΑ ΤΕΙΧΗ ΣΗΛΥΒΡΙΑΣ
Εἰς τὸ βάθος ὁ Ἅγ. Σπυρίδων

ΑΝΑΤΟΛΙΚΗ ΕΙΣΟΔΟΣ ΕΙΣ ΣΗΛΥΒΡΙΑΝ

Η ΣΗΛΥΒΡΙΑ



ΡΩΤΟΣ οἰκιστὴς τῆς ἐν Θράκῃ μικρᾷ ταύτης παραλιακῆς πόλεως ὑπῆρξεν ὁ Μεγαρεὺς Σῆλος τῷ 682 π. Χ. ἔξ οὗ καὶ ἔλαβε τὸ ὄνομα Σηλυβρία ἢτοι πόλις τοῦ Σήλυος, (ἡ λέξις βρία εἰς τὴν Θρακικὴν διάλεκτον σημαίνει πόλις).

Ἡ Σηλυβρία εἶναι ἐκτισμένη ἐπὶ ἀποτόμου βράχου, ὅστις νοτιῶς ἀποκλίνει πρὸς τὴν θάλασσαν. Ἡ ἀρχαία πόλις περιωρίζετο μόνον ἐντὸς τοῦ τείχους, τὸ ὅποιον εἶχε τρεῖς πλευράς—διότι τὸ πρὸς τὴν θάλασσαν μέρος ἀπολήγει εἰς βράχον ἀπότομον με ὕψος 100—130 μέτρων ἀπὸ τῆς ἐπιφανείας τῆς θαλάσσης. Τὰ κάτω τμήματα τῆς πόλεως δηλαδὴ ἡ ἀγορὰ καὶ ἡ Τουρκικὴ συνοικία προσετέθησαν μετὰ τὴν ἄλωσιν τῆς πόλεως ὑπὸ τῶν Τούρκων. Ἡ δὲ περιτείχισις ὡς καὶ ἡ κατασκευὴ τοῦ λιμένος αὐτῆς ἐγένοντο ὀλίγον βραδύτερον μετὰ τὴν κτίσιν τῆς πόλεως (Στασθ.). Ἡ Σηλυβρία ὡς ἐκ τῆς θέσεως αὐτῆς προήχθη ταχέως. Ἐπὶ τῶν Μηδικῶν πολέμων βλέπομεν τὴν Σηλυβρίαν πιστὴν συμμάχον τῶν Ἀθηναίων· ἀλλὰ μετὰ ταῦτα, κατὰ τὸ τέλος τοῦ Πελοποννησιακοῦ πολέμου, ἀπεσπίασθη διὰ τῆς βίας ἀπὸ τοὺς Ἀθηναίους καὶ περιήλθεν εἰς χεῖρας τῶν Σπαρτιατῶν.

Ἐπὶ τῆς ἐποχῆς τῶν Βυζαντινῶν Αυτοκρατορῶν ὑπῆρξε τὸ ἐνδιαίτημα τῶν Βυζαντινῶν προεχθρῶν. Ἐπὶ δὲ τῆς ἀλώσεως τῆς Κωνσταντινουπόλεως ὑπὸ τῶν Τούρκων οἱ κάτοικοι αὐτῆς ὡς ναυτικοὶ κατώρθωσαν νὰ διαφύγῃ τὴν σφαγὴν τῶν Τούρκων ἐπιβιβασθέντες ἐπὶ τῶν πλοίων τῶν καὶ ἀπελθόντες εἰς Ζάκυνθον καὶ ἀλλαγῆναι τῆς Ἑλλάδος. Τότε ἐκτίσθη καὶ τὸ τέμενος τὸ ὑφιστάμενον μέχρι σήμερον ἐντὸς τῆς Ἑλληνικῆς συνοικίας. Ἄλλ' ἐπειδὴ οἱ Τούρκοι δὲν ἠδύναντο νὰ ἐξήσωσιν ἐντὸς τοῦ τείχους ἐξῆλθον ἐξ αὐτοῦ καὶ ἴδρυσαν νέαν Ὀθωμανικὴν συνοικίαν ἐκτὸς τῆς παλαιᾶς πόλεως παρὰ τὴν θάλασσαν.

Τὰ ἀρχαῖα τεῖχη τῆς πόλεως εἶχον τρεῖς μεγάλας πύλας, μίαν πρὸς τὴν ἀγορὰν, μίαν μεσαίαν καὶ μίαν πρὸς τὴν ἐξοχὴν—πλὴν τούτων ὑπῆρχε καὶ μία στενὴ πύλη πρὸς τὴν θάλασσαν (Παραπόρτι). Αἱ πύλαι αὗται ἐν καιρῷ πολιορκίας ἔμειναν κατάκλειστοι. Τὰ τεῖχη εἶχον ἐπάλξεις καὶ τρεῖς πύργους, ἔξ ὧν εἰς τούτων σώζεται μέχρι σήμερον. Ἡ δυτικὴ πλευρὰ τοῦ τείχους ἐκηρμίσθη κατὰ τὸ ἥμισυ καὶ κατὰ τὸ μῆκος αὐτῆς ἐκτίσθησαν οἰκίαι.

Ἐπὶ τῶν ἡμερῶν μας ἡ πόλις ἠοίθημι περὶ τὰς 5000 κατοίκους Ἕλληνας, Τούρκους, Ἀρμενίους, Ἑβραίους καὶ ὀλίγους Ἀθιγγάνους. Οἱ κάτοικοι αὐτῆς καταγίνοντο εἰς τὴν γεωργίαν, κτηνοτροφίαν, ἀμπελοργίαν, ναυτιλίαν καὶ ἀλείαν. Ὡς κέντρον τῶν περιχώρων εἶχε σημαντικὸν ἐμπόριον. Μέχρι δὲ τοῦ 1870 πρὸς τῆς κα-

COMPLIMENTS

— o f —

MR. & MRS. ST. STAMATIADES

66 FIFTH AVE.

BROOKLYN, N. Y.

COMPLIMENTS

— o f —

MR. & MRS. GEO. COUMANOS

223 EAST 28th ST.

NEW YORK CITY

τασκευής τῆς σιδηροδρομικῆς γραμμῆς τῆς ἐνούσης τὴν Κωνσταντινούπολιν μετὰ τῆς Ἀδριανουπόλεως ἦτο τὸ ἐπίνειον τῶν περιχώρων καὶ ἐκ τῆς ἀποβάθρας αὐτῆς ἐξήρχοντο διάφορα ἐμπορεύματα προωρισμένα ἄλλα μὲν διὰ τὴν Κωνσταντινούπολιν ἄλλα δὲ διὰ τὴν Εὐρώπην.

Προϊόντα τῆς χώρας εἶναι γεννήματα, σταφυλαί, λαχανικά, δέρματα, ἄχυρα, ξυλάνθηρακες (ἐκ Στραντζῆς), ἀρνία καὶ γιασοῦρι. Ἡ κατασκευὴ τοῦ προϊόντος τούτου, ἀγαπητοῦ παρά τοῖς Κωνσταντινουπολίταις, ἐγίνετο ὑπὸ εἰδικῶν τεχνιτῶν, ἡ δὲ ἐπιτυχία του ὀφείλετο καὶ εἰς τὸ πρόβειον γάλα, διότι ἡ βοσκὴ ἦτο ἁλατούχος. Ἡ παραγωγή τοῦ γιασοῦριου διήρκει ἐπὶ 5 μῆνας ἀπὸ τῶν ἀρχῶν τοῦ Φεβρουαρίου μέχρι τέλους Ἰουνίου, ὑπελογίζετο δὲ μέχρι 1.000.000 ὀκάδας.

Οἱ νεώτεροι Σηλυβριανοὶ ἐνωρίτατα διεκρίθησαν διὰ τὴν πρὸς τὰ γραμμάτια κλίσιν των. Ἀπὸ τοῦ 1850 ἴδρυσαν Ἑλληνικὴν Σχολὴν περιβλεπτον, εἰς ἣν ἐξεπαιδεύοντο πλὴν τῶν ἐντοπιῶν καὶ παῖδες ἐκ τῶν περιχώρων. Ἐκ παραλλήλου δὲ πρὸς τὴν Σχολὴν τῶν ἀρρένων ἐβάδιζε καὶ τὸ Παρθενωγωγεῖον, δι' αὐτὸ ἀπαντῶμεν ἐν Σηλυβρίᾳ γυναῖκας εὐπαιδεύτους.

Ἡ Σηλυβρία εἶχε τρεῖς ναοὺς, τὸν Μητροπολιτικόν, τιμώμενον ἐπ' ὀνόματι τῶν Γενεθλίων τῆς Θεοτόκου, ὅπου κατ' ἔτος τὴν ὀγδόην Σεπτεμβρίου ἐτελείτο ἡ γνωστὴ Σηλυβριανὴ πανήγυρις, εἰς ἣν προσήρχοντο προσκυνηταὶ κατὰ χιλιάδας ἐκ Κωνσταντινουπόλεως καὶ τῶν περιχώρων. Ἡ πανήγυρις αὕτη, σὺν τῷ χρόνῳ προσέλαβε καὶ ἐμπορικὸν χαρακτῆρα. Διὰ τοῦτο καὶ κατήρχοντο ἐμποροὶ ἐκ μεμακρυσμένων ἐπαρχιῶν, ἀκόμη καὶ ἐκ Βουλγαρίας. Ἡ θρησκευτικὴ πανήγυρις, ἰδίως παρά τοῖς Κωνσταντινουπολίταις, ἐλάμβανε χροιάν ἰδιαιτέρου προσκυνήματος διὰ τὸ θαυματουργὸν τῆς εἰκόνης τῆς Παναγίας. Δεύτερος ναὸς ἦτο ὁ τῆς Κοιμήσεως τῆς Θεοτόκου τὸ κοινῶς λεγόμενον Πυραλόρι. Τρίτος δὲ ναὸς ὁ τοῦ Ἁγίου Σπυριδωνοῦ ἐντὸς τῶν νεκροταφείων, ἐπὶ ἀποκρήμνου θαλασσίῳ βράχῳ εἰς περιβλεπτῶν θέσιν, κτισθεὶς ἐπὶ Μεγάλου Κωνσταντίνου. Ἐπίσης σώζονται τὰ ερεῖπια τῶν ναῶν Ἁγίου Ἰωάννου (νῦν τέμενος), Ἁγίου Δημητρίου καὶ 12 Ἀποστόλων.

Ἐν τῷ Μητροπολιτικῷ ναῷ σώζονται τὰ ἅγια Λείψανα τῆς ὁσίας Ξένης καὶ τὸ κρανίον τοῦ αὐτόθι μαρτυρήσαντος Ἀγ. Ἀγαθονίου.

Ἡ Σηλυβρία ἦτο καὶ ἔδρα Μητροπολίτου εἰς τὴν δικαιοδοσίαν τοῦ ὁποίου ὑπήγοντο τὰ χωρία Τσανδοῦ, Κερμένιον, Φανάριον, Ἐπιβάται, Ἐξάστερον, Αἰγιαλοί, Οἰκονομεῖον, Δελλιῶνα, Καδηκιουγιού, Σινεκλή, Κουρφαλή, Ἄθρον καὶ Κιουτσουκ-Σεϊμέν. Ἐκ τῶν χωρίων τούτων τὸ ὀνομαστότερον εἶναι οἱ Ἐπιβάται, ὅπου ὁ μακαρίτης Σαράντης Ἀρχιερένης μετὰ τῆς ἀξιοσεβάστου συζύγου

COMPLIMENTS

— o f —

MR. & MRS. ATHAN. ANGELIDES

NEW YORK CITY



COMPLIMENTS

— o f —

MR. & MRS. GEO. RIGHOPOULOS

NEW YORK CITY

του ίδρυσαν τὰ Ἀρχιγένεια Διδασκαλεῖα ἐξ ὧν ἀπεφοίτησαν πολλοὶ διδάσκαλοι καὶ διδασκάλισσαι.

Τῶν ἄλλων χωρίων οἱ κάτοικοι εἶναι γεωργοί, ἀμπελοουργοὶ καὶ κτηνοτρόφοι. Τὰ προϊόντα τῶν χωρίων τούτων διαχετεύονται εἰς Κωνσταντινούπολιν διὰ μέσου Σηλυβρίας. Οἱ κάτοικοι τῶν χωρίων τούτων εἶναι Ἕλληες πλὴν τῶν τελευταίων τριῶν. Πλὴν τῶν χωρίων τούτων ὑπάρχει καὶ τὸ τουρκικὸν χωρίον Γιαπάτζα εἰς ἀπόστασιν 1)2 ὥρας ἐκ Σηλυβρίας, εἰς τὸ ὁποῖον ἐγκατεστάθησαν Κιρκάσιοι κατὰ τὸ 1865 ἐκδιωθέντες ἐκ Ρωσσίας, οἵτινες μέχρι τοῦ Ρωσοτουρκικοῦ πολέμου (1878) ἐτρομοκράτησαν τὰ περὶχωρα. Οἱ Κιρκάσιοι ἐγκατασταθέντες εἰς τὸ χωρίον τοῦτο ἐπεδόθησαν εἰς τὴν ληστείαν, μόνον δὲ αἱ γυναῖκες αὐτῶν ἠσχολοῦντο εἰς τὴν γεωργίαν, ἕως οὗ μετὰ τὸ τέλος τοῦ ἄνω πολέμου διὰ τῆς Βερολινείου συνθήκης ἀπεκλείσθησαν ἐκ τῆς Εὐρωπαϊκῆς Τουρκίας.
Νέα Ὑόρκη, 19 Ἰανουαρίου 1926.

ΑΘΑΝΑΣΙΟΣ ΚΑΛΦΟΓΛΟΥ

Telephone: Monument 4556



ΠΡΟΤΙΜΗΣΑΤΕ
ΤΗΝ ΟΡΧΗΣΤΡΑΝ ΜΟΥ
ΔΙΑ ΤΑΣ ΧΟΡΕΣΠΕΡΙΔΑΣ
ΚΑΙ ΓΑΜΟΥΣ ΣΑΣ

ΜΑΘΗΜΑΤΑ ΜΟΥΣΙΚΗΣ

Α. ΚΑΒΒΑΔΙΑΣ

Ἀρχιμουσικὸς

300 W. 114 STREET

NEW YORK CITY

ΠΡΟΓΡΑΜΜΑ

ΜΕΡΟΣ ΠΡΩΤΟΝ

“Ο ΑΝΑΠΑΡΑΔΙΑΡΗΣ”

Κωμωδία Μονόπρακτος

Παρά τῆς Κας Πολυξένης Παπαδημητρίου καὶ τῶν κ. κ. Χρ. Δημητράκοπούλου καὶ Γεωρ. Γενεράλη.

ΜΕΡΟΣ ΔΕΥΤΕΡΟΝ

MELODY QUARTETTE

1.— MONO M' ΕΞΕΝΑ Χατζηραποστόλου
Solo Tenor with Quartette.

2.— ΣΤΟ ΝΗΣΙ ΜΑΣ Λαμπρινίδου
Solo Tenor with Quartette.

3.— ME ΓΑΕΝΤΙ Χατζηραποστόλου
Quartette.

4.— ΠΕΡΟΥΖΕ Σακελλαρίδου
Solo Soprano with Quartette.

Mme **Anna Kissileff** καὶ οἱ κ. κ. Γρ. Ἐμμανουήλ, Σ. Σαβίσινης,
καὶ Χρ. Δημητράκοπουλος.

ΜΕΡΟΣ ΤΡΙΤΟΝ

“Ο ΝΕΟΣΥΛΛΕΚΤΟΣ”

Μονόπρακτος Κωμωδία

Παρά τῆς Κας Πολυξ. Παπαδημητρίου, καὶ κ. κ. Χρ. Δημητράκοπούλου, Γεωργίου Γενεράλη καὶ Γρ. Ἐμμανουήλ.

Οἱ κ. κ. Ἀλεξιάκης, Λασκαράκης καὶ Πεσιτζῆς θὰ ἀπαγγελοῦν
ἀπὸ τῆς σκηνῆς ὠραῖον ποίημα.

ΘΑ ΕΠΑΚΟΛΟΥΘΗΣΗ ΧΟΡΟΣ ΜΕΧΡΙ ΠΡΩΪΑΣ

τῆ συνοδεία τῆς Ὀρχήστρας τοῦ διακεκομμένου Ἀρχιμουσικοῦ
Κου Α. ΚΑΒΒΑΔΙΑ

ΤΡΙΤΗ ΕΤΗΣΙΑ

ΧΟΡΟΣΠΕΡΙΣ

ΤΟΥ

ΣΥΛΛΟΓΟΥ ΣΗΛΥΒΡΙΩΝ

“Ο ΑΓΙΟΣ ΣΠΥΡΙΔΩΝ”



ΝΕΑ ΥΟΡΚΗ, 28 ΙΑΝΟΥΑΡΙΟΥ

1926

ΔΙΟΙΚΗΤΙΚΟΝ ΣΥΜΒΟΥΛΙΟΝ

Μ. ΣΤΑΜΟΥΛΗΣ, Ἐπίτιμος Πρόεδρος, Βουλευτὴς Καβάλλας
ΣΤΑΜΑΤΙΟΣ ΣΤΑΜΑΤΙΑΔΗΣ Πρόεδρος
ΓΕΩΡΓΙΟΣ ΡΗΓΟΠΟΥΛΟΣ Ἀντιπρόεδρος
ΘΕΟΔΩΡΟΣ ΗΓΟΥΜΕΝΙΑΔΗΣ Ταμίας
ΓΕΩΡΓΙΟΣ ΑΛΕΞΑΚΗΣ Γραμματεὺς

Σ Υ Μ Β Ο Υ Λ Ο Ι

ΑΘΑΝΑΣΙΟΣ ΚΑΛΦΟΓΛΟΥ

ΑΝΤΩΝ. ΣΤΑΜΟΥΛΗΣ ΣΤΕΦΑΝ. ΣΤΕΦΑΝΗ-ΡΕΙΖ
ΑΘΑΝΑΣ. ΑΓΓΕΛΙΑΔΗΣ ΛΙΒΑΝΙΟΣ ΠΟΥΛΙΑΔΗΣ
ΧΡΗΣΤΟΣ ΣΤΥΛΙΑΝΙΑΔΗΣ ΣΩΤΗΡΙΟΣ ΒΑΦΕΙΑΔΗΣ

BOARD OF DIRECTORS

M. STAMOULIS, Hon'ry President, Deputy from Kavalla
STAMATIOS STAMATIADES President
GEORGE REGHOPOULOS Vice-President
THEODORE HEGOUMENIDES Treasurer
GEORGE ALEXAKIS Secretary

T R U S T E E S

Athanasios Kalfoglou	Christos Stylianides
Antonis Stamoulis	Stephanos Stephani-Reiz
Athanasios Angelides	Livanios Poulides
Soterios Vaphiades	

ΔΙΟΡΓΑΝΩΤΙΚΗ ΕΠΙΤΡΟΠΗ

ΣΤΑΜΑΤ. ΣΤΑΜΑΤΙΑΔΗΣ ΓΕΩΡΓΙΟΣ ΚΟΥΜΑΝΟΣ
ΓΕΩΡΓΙΟΣ ΡΗΓΟΠΟΥΛΟΣ ΦΙΛΩΝ ΠΑΠΑΒΑΣΙΛΕΙΟΥ
ΔΗΜ. ΧΑΤΖΟΠΟΥΛΟΣ ΓΕΩΡΓΙΟΣ ΚΑΛΦΟΓΛΟΥ

ΕΙΣΗΓΗΤΙΚΗ ΕΠΙΤΡΟΠΗ

ΓΕΩΡΓ. ΣΗΡΑΚΙΔΗΣ ΚΩΝΣΤ. ΣΤΑΜΑΤΙΑΔΗΣ
ΑΠΟΣΤ. ΓΕΩΡΓΙΑΔΗΣ ΗΛΙΑΣ ΖΑΧΑΡΟΠΟΥΛΟΣ.
ΣΙΜΟΣ ΚΥΡΙΑΖΙΔΗΣ ΜΕΝΕΛΛΟΣ ΘΕΟΔΩΡΙΔΗΣ

ΕΠΙΤΡΟΠΗ ΑΝΘΡΩΠΩΝ ΚΑΙ ΛΕΥΚΩΜΑΤΩΝ

Κα ΑΥΓ. ΣΤΑΜΑΤΙΑΔΟΥ Κα ΔΕΣΠ. ΧΑΤΖΟΠΟΥΛΟΥ
Κα ΕΥΑΓ. ΑΓΓΕΛΙΔΟΥ Κα ΑΓΛ. ΣΤΥΛΙΑΝΙΔΟΥ
Κα ΜΕΛΠ. ΣΤΑΜΑΤΙΑΔΟΥ Κα ΕΛΕΝΗ ΚΥΡΙΑΚΙΔΟΥ
Κα ΦΑΝΗ ΚΥΡΙΑΖΙΔΟΥ Κα ΚΩΝΣΤ. ΚΟΥΜΑΝΟΥ
Κα ΕΙΡ. ΡΗΓΟΠΟΥΛΟΥ Κα ΕΛΕΝΗ ΣΤΥΛΙΑΝΙΔΟΥ
Δνις ΛΟΥΚ. ΣΤΥΛΙΑΝΙΔΟΥ Δνις ΦΑΝΗ ΠΕΤΚΟΓΛΟΥ
Δνις ΧΡΗΣΤ. ΑΛΕΞΑΚΗ Δνις ΣΟΦΙΑ ΚΡΙΘΑΡΙΔΟΥ

Δνις ΠΟΛΑ ΣΤΑΜΑΤΙΟΥ





Ἡ Παραλία Σηλυβρίας

ΕΥΧΑΡΙΣΤΗΡΙΟΝ

Τὸ Διακηρτικὸν Συμβούλιον καὶ τὰ μέλη τοῦ Συλλόγου τῶν ἐν Ἀμερικῇ Σηλυβρινῶν «Ὁ Ἅγιος Σπυρίδων» θεωροῦν ἐπιβεβλημένον αὐτοῖς καθήκον ὅπως ἐκφράσωσι τὰς θεομὰς εὐχαριστίας των πρὸς τοὺς τιμῆσαντας διὰ τῆς παρουσίας των τὴν Τρίτην ἑτησίαν Χοροεσπερίδα τοῦ Συλλόγου.

Ὡσαύτως ἐκφράζουσιν τὰς εὐχαριστίας των πρὸς τοὺς εὐγενεῖς καταστηματάρχας, ἐπαγγελματίας καὶ ἐπιστήμονας, ὧν αἱ ἀγγελίαι κοσμοῦσι τὰς σελίδας τοῦ ἀνά χεῖρας προγράμματος, καί, ἐν γένει, πρὸς πάντα ὅποσδήποτε συντέλεσαντα εἰς τὴν ἐπιτυχίαν τῆς Ἑσπερίδος ταύτης.

Εὐχόμενοι καλὴν διασκέδασιν εἰς τοὺς παρόντας,

ΤΟ ΔΙΟΙΚΗΤΙΚΟΝ ΣΥΜΒΟΥΛΙΟΝ

Η ΔΡΑΣΙΣ ΤΟΥ ΣΥΛΛΟΓΟΥ



ΕΝΣΚΗΨΑΣΑ τελευταίως συμφορὰ τοῦ προσφυγισμοῦ παρέσυρεν καὶ τοὺς πατριώτας μας, οἵτινες καὶ διεσπάρησαν εἰς διαφόρους πόλεις τῆς Ἑλλάδος μὴ ἔχοντες ποῦ τὴν κεφαλὴν κλῖναι.

Τὴν συμφορὰν ταύτην συμμερισθέντες οἱ ἐν Νέα Ὑόρκῃ ὀλιγάριθμοι Σηλυβρινοί, ἀπεφάσισαν ὁμοφώνως τὴν ἰδρυσιν Συλλόγου ὑπὸ τὴν ἐπωνυμίαν «Ὁ Ἅγιος Σπυρίδων» σκοπὸς τοῦ ὁποίου νὰ ἦναι ἢ κατὰ τὸ δυνατόν ἀνακούφισις τῶν συμπατριωτῶν των. Καὶ ἔκτοτε ἤρχισαν ἐνεργοῦντες καὶ μὲ τὴν ὑποστήριξιν τῶν πολλαπλῶν φίλων των ἔδωσαν τὴν Πρώτην καὶ Δευτέραν Χοροσπερίδα των ἐν τῇ Αἰθούσῃ τοῦ «Ἀγίου Ἐλευθερίου», καθὼς καὶ σήμερον δίδουσι τὴν τρίτην τοιαύτην.

Ἐκ τῶν ἐνεργηθέντων ἐράνων καὶ τῶν ἐσόδων τῶν Χοροσπερίδων καὶ τῶν τῆς Πανηγύρεως εἰσπραχθέντων, ἐστάλησαν μέχρι τοῦδε ἀπὸ τῆς ἰδρύσεως τοῦ Συλλόγου, Ὀκτώβριον 1924 εἰς διαφόρους ἀπόρους οἰκογενείας μέσον τῆς ἐν Θεσσαλονικῇ λειτουργούσης Φιλοπτώχου Ἀδελφότητος τῶν Σηλυβρινῶν Κυριῶν «Ὁ Εὐαγγελισμὸς τῆς Θεοτόκου» καὶ τῆς ἐν Καβάλλᾳ Ἐπιτροπῆς τῆς ἐν λόγῳ Ἀδελφότητος Δολλ. 653, ὁμοίως καὶ 15 Κιβάτια ρουχικῶν, 1 Κιβάτιον ὑποδημάτων, 1 Κιβάτιον ἐδωδίων, 15 φιάλαι κικίνης καὶ ἀρκετὴ ποσότης συμπλεκνωμένου κλωστοῦ. Ἐπίσης ἐστάλη καὶ μικρὸν ποσὸν εἰς τὸ «Ἄσυλον Παιδίου» Θεσσαλονικῆς.

Ἡ Ἀδελφότης μας προσφέρει ὁμοίως εἰς τὴν ἐν Νέα Ὑόρκῃ Ἐπιτροπὴν τῶν Χιλιητῶν 2 κιβάτια ρουχισμοῦ καθὼς καὶ εἰς μετρητὰ Δολλ. 65.

Πρὸς τοῦτοις καθήκον τῆς θεωρεῖ ἡ Ἀδελφότης μας ὅπως καὶ μέσον τοῦ παρόντος Λευκώματος προσφέρει τὰς ἀπείρους εὐχαριστίας τῆς πρὸς τὸν Σεβασμώτατον Ἐπίσκοπον Ἀμερικῆς Κύριον Κύριον Ἀλέξανδρον, ὅστις διὰ τῆς εὐγλώττου προσφωνήσεώς του εἰς τὰς ἑορτασθείσας Πανηγύρεις συνετέλεσεν εἰς τὴν ἐπιτυχίαν αὐτῶν. Ὁμοίως καὶ πρὸς τὴν Ἐθνικὴν Ἀτμοπλοίαν καὶ τοὺς ἐνταῦθα ἀντιπροσώπους αὐτῆς διὰ τὴν μεγίστην προθυμίαν μεθ' ἧς προσφέρθησαν διὰ τὴν ἀποστολὴν τῶν ἐνδυμάτων καθὼς καὶ εἰς ὄλους τοὺς ἠθικῶς καὶ ἕλικῶς ὑποστηρίζοντας καὶ ὑποστηρίζοντας τὸν φιλανθρωπικὸν σκοπὸν μας.

Τὰ ἐν Θεσσαλονικῇ καὶ Καβάλλᾳ Προεδρεῖα τῆς Φιλοπτώχου Ἀδελφότητος τῶν Σηλυβρινῶν Κυριῶν τὰ ὁποῖα συνεργάζονται μετὰ τοῦ ἐν Ν. Ὑόρκῃ Συλλόγου τῶν Σηλυβρινῶν «Ὁ Ἅγιος Σπυρίδων».

Τὸ Προεδρεῖον τῆς ἐν λόγῳ Ἀδελφότητος ἐν Θεσσαλονικῇ:

ΘΕΟΚΤΙΣΤΗ ΧΑΤΖΟΠΟΥΛΟΥ

ΑΡΙΑΔ. ΧΡΙΣΤΟΔΟΥΛΟΥ

ΑΙΚΑΤΕΡ. ΚΑΛΦΟΓΛΟΥ

ΖΩΗ ΣΤΑΜΑΤΙΑΔΟΥ

ΑΥΓΟΥΣΤΙΝΑ ΚΑΛΟΥΠΗ

Ἡ ἐν Καβάλλᾳ Φιλοπτώχος Ἐπιτροπὴ τῶν Σηλυβρινῶν Κυριῶν.

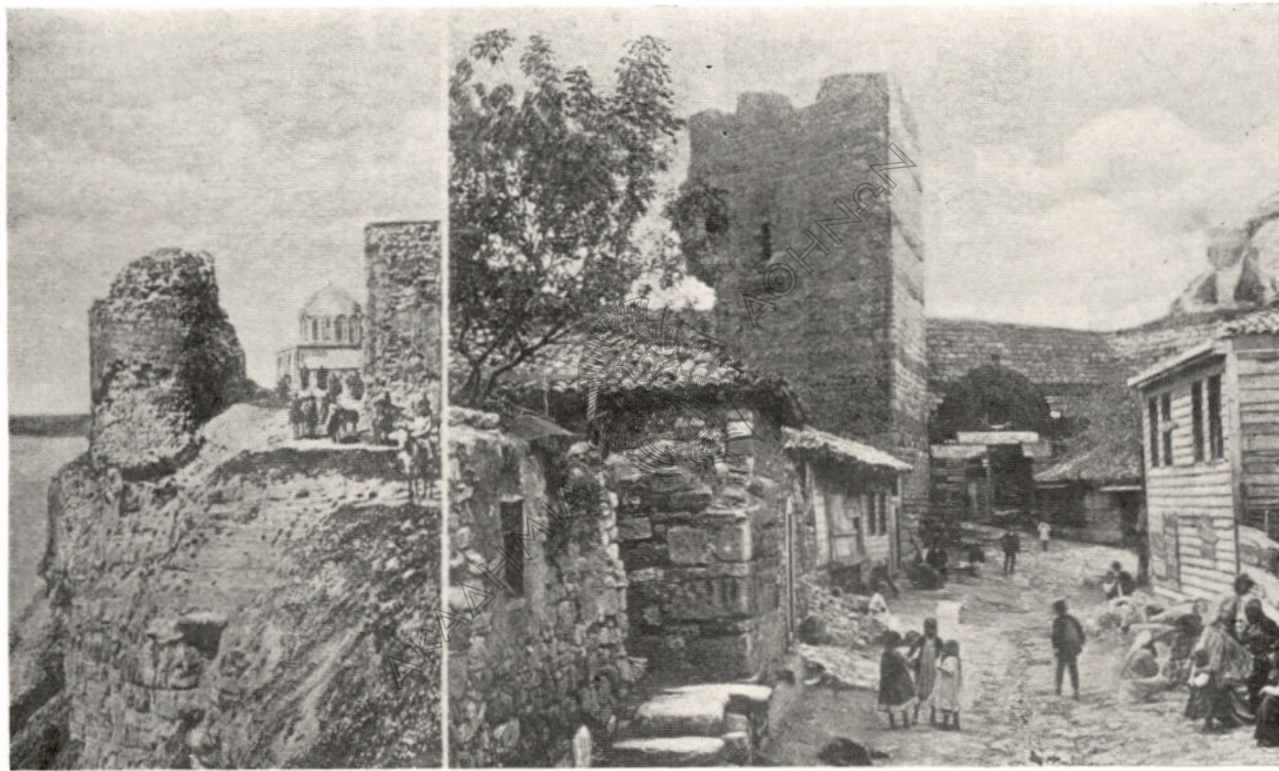
ΚΟΡΝΗΛΙΑ Α. ΜΑΚΑΚΗ

ΜΑΡΘΑ ΧΟΥΡΜΟΥΖΙΑΔΟΥ

ΘΕΟΔ. Θ. ΒΑΣΙΛΕΙΑΔΟΥ

ΚΛΕΟΝΙΚΗ Χ. ΕΛΙΡΝΕΛΗ

ΕΥΡΙΑ. Σ. ΑΥΓΙΑΡΑΚΗ



ΤΑ ΤΕΙΧΗ ΣΗΛΥΒΡΙΑΣ
Εἰς τὸ βάθος ὁ Ἅγ. Σπυρίδων

ΑΝΑΤΟΛΙΚΗ ΕΙΣΟΔΟΣ ΕΙΣ ΣΗΛΥΒΡΙΑΝ

Η ΣΗΛΥΒΡΙΑ



ΠΡΩΤΟΣ οικιστής τῆς ἐν Θράκη μικρᾶς ταύτης παραλιακῆς πόλεως ὑπῆρξεν ὁ Μεγαρεὺς Σήλυς τῷ 682 π. Χ. ἔξ οὗ καὶ ἔλαβε τὸ ὄνομα Σηλυβρία ἢτοι πόλις τοῦ Σήλυος, (ἡ λέξις βρία εἰς τὴν Θρακικὴν διάλεκτον σημαίνει πόλις).

Ἡ Σηλυβρία εἶναι ἐκτισμένη ἐπὶ ἀποτόμου βράχου, ὅστις νοτιῶς ἀποκλίνει πρὸς τὴν θάλασσαν. Ἡ ἀρχαία πόλις περιωρίζετο μόνον ἐντὸς τοῦ τείχους, τὸ ὅποιον εἶχε τρεῖς πλευρὰς, διότι τὸ πρὸς τὴν θάλασσαν μέρος ἀπολήγει εἰς βράχον ἀπότομον με ὕψος 100—130 μέτρων ἀπὸ τῆς ἐπιφανείας τῆς θαλάσσης. Ἐὰν κάτω τμήματα τῆς πόλεως δηλαδὴ ἡ ἀγορὰ καὶ ἡ Τουρκικὴ συνοικία προσετέθησαν μετὰ τὴν ἄλωσιν τῆς πόλεως ὑπὸ τῶν Τούρκων. Ἡ δὲ περιτείχισις ὡς καὶ ἡ κατασκευὴ τοῦ λιμένος αὐτῆς ἐγένοντο ὀλίγον βραδύτερον μετὰ τὴν κτίσιν τῆς πόλεως (Στραβ.). Ἡ Σηλυβρία ὡς ἐκ τῆς θέσεως αὐτῆς προήχθη εὐχέλως. Ἐπὶ τῶν Μηδικῶν πολέμων βλέπομεν τὴν Σηλυβρίαν πιστὴν ἀμμαχὸν τῶν Ἀθηναίων ἀλλὰ μετὰ ταῦτα, κατὰ τὸ τέλος τοῦ Πελοποννησιακοῦ πολέμου, ἀπεσπάρθη διὰ τῆς βίας ἀπὸ τοῦς Ἀθηναίους καὶ περιήλθεν εἰς χεῖρας τῶν Σπαρτιατῶν.

Ἐπὶ τῆς ἐποχῆς τῶν Βυζαντινῶν Αυτοκρατόρων ὑπῆρξε τὸ ἐνδιαιτήμα τῶν Βυζαντινῶν πριγκιπέων. Ἐπὶ δὲ τῆς ἀλώσεως τῆς Κωνσταντινουπόλεως ὑπὸ τῶν Τούρκων οἱ κάτοικοι αὐτῆς ὡς ναυτικοὶ κατόρθωσαν νὰ διαφύγῃσι τὴν σφαγὴν τῶν Τούρκων ἐπιβιβασθέντες ἐπὶ τῶν πλοίων τῶν καὶ ἀπελθόντες εἰς Ζάκυνθον καὶ ἀλλαγῆναι τῆς Ἑλλάδος. Τότε ἐκτίσθη καὶ τὸ τέμενος τὸ ὑφιστάμενον μέχρι σήμερον ἐντὸς τῆς Ἑλληνικῆς συνοικίας. Ἄλλ' ἐπειδὴ οἱ Τούρκοι δὲν ἠδύναντο νὰ ζήσωσιν ἐντὸς τοῦ τείχους ἐξῆλθον ἐξ αὐτοῦ καὶ ἴδρυσαν νεάν Ὀθωμανικὴν συνοικίαν ἐκτὸς τῆς παλαιᾶς πόλεως παρὰ τὴν θάλασσαν.

Τὰ ἀρχαῖα τεῖχη τῆς πόλεως εἶχον τρεῖς μεγάλας πύλας, μίαν πρὸς τὴν ἀγορὰν, μίαν μεσαίαν καὶ μίαν πρὸς τὴν ἐξοχὴν πλὴν τούτων ὑπῆρχε καὶ μία στενὴ πύλη πρὸς τὴν θάλασσαν (Παραπόρτι). Αἱ πύλαι αὗται ἐν καιρῷ πολιορκίας ἔμειναν κατάκλειστοι. Τὰ τεῖχη εἶχον ἐπάλξεις καὶ τρεῖς πύργους, ἐξ ὧν εἰς τούτων σώζεται μέχρι σήμερον. Ἡ δυτικὴ πλευρὰ τοῦ τείχους ἐκρημνίσθη κατὰ τὸ ἡμισυ καὶ κατὰ τὸ μῆκος αὐτῆς ἐκτίσθησαν οἰκίαι.

Ἐπὶ τῶν ἡμερῶν μας ἡ πόλις ἠοίθμει περὶ τὰς 5000 κατοίκους Ἕλληνας, Τούρκους, Ἀρμενίους, Ἑβραίους καὶ ὀλίγους Ἀθιγγάνους. Οἱ κάτοικοι αὐτῆς καταγίνοντο εἰς τὴν γεωργίαν, κτηνοτροφίαν, ἀμπελοφυγίαν, ναυτιλίαν καὶ ἀλιείαν. Ὡς κέντρον τῶν περιοχῶν εἶχε σημαντικὸν ἐμπόριον. Μέχρι δὲ τοῦ 1870 πρὸ τῆς κα-

COMPLIMENTS

— o f —

MR. & MRS. ST. STAMATIADES

66 FIFTH AVE.

BROOKLYN, N. Y.



COMPLIMENTS

— o f —

MR. & MRS. GEO. COUMANOS

223 EAST 28th ST.

NEW YORK CITY

τασκευής τῆς σιδηροδρομικῆς γραμμῆς τῆς ἐνούσης τὴν Κωνσταντινούπολιν μετὰ τῆς Ἀδριανουπόλεως ἦτο τὸ ἐπίνειον τῶν περιχώρων καὶ ἐκ τῆς ἀποβάθρας αὐτῆς ἐξήρχοντο διάφορα ἐμπορεύματα προωρισμένα ἅλλα μὲν διὰ τὴν Κωνσταντινούπολιν ἅλλα δὲ διὰ τὴν Εὐρώπην.

Προϊόντα τῆς χώρας εἶναι γεννήματα, σταφυλαί, λαχανικά, δέρματα, ἄχνη, ξυλάνθρακες (ἐκ Στράντζης), ἀρνία καὶ γιαιοῦρι. Ἡ κατασκευὴ τοῦ προϊόντος τούτου ἀγαπητοῦ παρὰ τοῖς Κωνσταντινουπολίταις, ἐγίνετο ὑπὸ ἐδικῶν τεχνιτῶν, ἡ δὲ ἐπιτυχία του ὠφέλιετο καὶ εἰς τὸ πρόβειον γάλα, διότι ἡ βοσκὴ ἦτο ἀλατούχος. Ἡ παραγωγή τοῦ γιαιοῦριου διήρκει ἐπὶ 5 μῆνας ἀπὸ τῶν ἀρχῶν τοῦ Φεβρουαρίου μέχρι τέλους Ἰουνίου, ὑπελογίζετο δὲ μέχρι 1.000.000 ὀκάδας.

Οἱ νεώτεροι Σηλυβριοὶ ἐνωρίτερα διεκρίθησαν διὰ τὴν πρὸς τὰ γράμματα κλίσιν των. Ἀπὸ τοῦ 1850 ἴδρυσαν Ἑλληνικὴν Σχολὴν περιόβλεπτον, εἰς ἣν ἐξεπαιδεύοντο πλὴν τῶν ἐντοπιῶν καὶ παῖδες ἐκ τῶν περιχώρων. Ἐκ παραλλήλου δὲ πρὸς τὴν Σχολὴν τῶν ἀρρένων ἐβάδιζε καὶ τὸ Παρθεναγωγεῖον δι' αὐτὸ ἀπαντῶμεν ἐν Σηλυβρίᾳ γυναικῆς εὐπαιδεύτους.

Ἡ Σηλυβρία εἶχε τρεῖς ναοὺς τὸν Μητροπολιτικόν, τιμώμενον ἐπ' ὀνόματι τῶν Γενεθλίων τῆς Θεοτόκου, ὅπου κατ' ἔτος τὴν ὀγδόην Σεπτεμβρίου ἐτελείτο ἡ γνωστὴ Σηλυβριανὴ πανήγυρις, εἰς ἣν προσήρχοντο προσκυνηταὶ κατὰ χιλιάδας ἐκ Κωνσταντινουπόλεως καὶ τῶν περιχώρων. Ἡ πανήγυρις αὕτη συν τῷ χρόνῳ προσέλαβε καὶ ἐμπορικὸν χαρακτῆρα. Διὰ τοῦτο καὶ κατήρχοντο ἐμποροὶ ἐκ μεμακροσμένων ἐπαρχιῶν, ἀκόμη καὶ ἐκ Βουλγαρίας. Ἡ θρησκευτικὴ πανήγυρις, ἰδίως παρὰ τοῖς Κωνσταντινουπολίταις, ἐλάμβανε χροιάν ἰδιαιτέρου προσκυνήματος διὰ τὸ θαυματουργὸν τῆς εἰκόνης τῆς Παναγίας. Δεύτερος ναὸς ἦτο ὁ τῆς Κοιμήσεως τῆς Θεοτόκου τὸ κοινῶς λεγόμενον Παροπόρι. Τρίτος δὲ ναὸς ὁ τοῦ Ἁγίου Σπυρίδωνος ἐντὸς τοῦ νεκροταφείου, ἐπὶ ἀποκρήμινου θαλασσίῳ βράχῳ εἰς περιόβλεπτον θέσιν, κτισθεὶς ἐπὶ Μεγάλου Κωνσταντίνου. Ἐπίσης σώζονται τὰ εἱρεῖπια τῶν ναῶν Ἁγίου Ἰωάννου (νῦν τέμενος), Ἁγίου Δημητρίου καὶ 12 Ἀποστόλων.

Ἐν τῷ Μητροπολιτικῷ ναῷ σώζονται τὰ ἅγια Λείψανα τῆς ὁσίας Ξένης καὶ τὸ κρανίον τοῦ αὐτόθι μαρτυρήσαντος Ἀγ. Ἀγαθονίκου. Ἡ Σηλυβρία ἦτο καὶ ἕδρα Μητροπολίτου εἰς τὴν δικαιοδοσίαν τοῦ ὁποίου ὑπῆρχοντο τὰ χωρία Τσανδοῦ, Κερμένιον, Φανάριον, Ἐπιβάται, Ἐξάστερον, Αἰγιαλοί, Οἰκονομεῖον, Δελλιῶνα, Καδημαγιού, Σινεκλή, Κουρφαλή, Ἄβρεν καὶ Κιουτσούκ-Σεϊμέν. Ἐκ τῶν χωρίων τούτων τὸ ὀνομαστότερον εἶναι οἱ Ἐπιβάται, ὅπου ὁ μακαρίτης Σαράντης Ἀρχιεγνῆς μετὰ τῆς ἀξιοσεβάστου συζύγου

COMPLIMENTS

— o f —

MR. & MRS. ATHAN. ANGELIDES

NEW YORK CITY



COMPLIMENTS

— o f —

MR. & MRS. GEO. RIGHOPOULOS

NEW YORK CITY

του ἴδρυσαν τὰ Ἀρχιγένεια Λιδασκαλεῖα ἐξ ὧν ἀπεφοίτησαν πολλοὶ διδάσκαλοι καὶ διδασκάλισσαι.

Τῶν ἄλλων χωρίων οἱ κάτοικοι εἶναι γεωργοί, ἀμπελοφυτοὶ καὶ κτηνοτρόφοι. Τὰ προϊόντα τῶν χωρίων τούτων διαχειτεύοντο εἰς Κωνσταντινούπολιν διὰ μέσου Σηλυβρίας. Οἱ κάτοικοι τῶν χωρίων τούτων εἶναι Ἕλληνες πλὴν τῶν τελευταίων τριῶν. Πλὴν τῶν χωρίων τούτων ὑπάρχει καὶ τὸ τουρκικὸν χωρίον Γιαπάγτζα εἰς ἀπόστασιν 1)2 ὥρας ἐκ Σηλυβρίας, εἰς τὸ ὁποῖον ἐγκατεστάθησαν Κιρκάσιοι κατὰ τὸ 1865 ἐκδιωχθέντες ἐκ Ρωσσίας, οἵτινες μέχρι τοῦ Ρωσοτουρκικοῦ πολέμου (1878) ἐτρομοκράτησαν τὰ περὶχωρα. Οἱ Κιρκάσιοι ἐγκατασταθέντες εἰς τὸ χωρίον τούτο ἐπεδόθησαν εἰς τὴν ληστείαν, μόνον δὲ αἱ γυναῖκες αὐτῶν ἠσχολοῦντο εἰς τὴν γεωργίαν, ἕως οὗ μετὰ τὸ τέλος τοῦ ἄνω πολέμου διὰ τῆς Βερολινείου συνθήκης ἀπεκλείσθησαν ἐκ τῆς Εὐρωπαϊκῆς Τουρκίας.
Νέα Ὑόρκη, 19 Ἰανουαρίου 1926.

ΑΘΑΝΑΣΙΟΣ ΚΑΛΦΟΓΛΟΥ

Telephone: Monument 4556



ΠΡΟΤΙΜΗΣΑΤΕ
ΤΗΝ ΟΡΧΗΣΤΡΑΝ ΜΟΥ
ΔΙΑ ΤΑΣ ΧΟΡΕΞΠΕΡΙΔΑΣ
ΚΑΙ ΓΑΜΟΥΣ ΣΑΣ

ΜΑΘΗΜΑΤΑ ΜΟΥΣΙΚΗΣ

Α. ΚΑΒΒΑΔΙΑΣ

Ἀρχιμουσικὸς

300 W. 114 STREET

NEW YORK CITY

ΠΡΟΓΡΑΜΜΑ

ΜΕΡΟΣ ΠΡΩΤΟΝ

“Ο ΑΝΑΠΑΡΑΔΙΑΡΜΗΣ”

Κωμωδία Μονόπρακτος

Παρά τῆς Κας Πολυξένης Παπαδημητρίου καὶ τῶν κ. κ. Χρ. Δημητρακοπούλου καὶ Γεωρ. Γενεράλη.

ΜΕΡΟΣ ΔΕΥΤΕΡΟΝ

MELODY QUARTETTE

- 1.— MONO M' ΕΞΕΝΑ Χατζηαποστόλου
Solo Tenor with Quartette.
- 2.— ΣΤΟ ΝΗΣΙ ΜΑΣ Λαμπρινίδου
Solo Tenor with Quartette.
- 3.— ΜΕ ΓΛΕΝΤΙ Χατζηαποστόλου
Quartette.
- 4.— ΠΕΡΟΥΖΕ Σακελλαρίδου
Solo Soprano with Quartette.

Mme Anna Kissileff καὶ οἱ κ. κ. Γρ. Ἐμμανουήλ, Σ. Σαβίσκης,
καὶ Χρ. Δημητρακοπούλος.

ΜΕΡΟΣ ΤΡΙΤΟΝ

“Ο ΝΕΟΣΥΛΛΕΚΤΟΣ”

Μονόπρακτος Κωμωδία

Παρά τῆς Κας Πολυξ. Παπαδημητρίου, καὶ κ. κ. Χρ. Δημητρακοπούλου, Γεωργίου Γενεράλη καὶ Γρ. Ἐμμανουήλ.

Οἱ κ. κ. Ἀλεξάνης, Λασκαράκης καὶ Πεσιτζῆς θὰ ἀπαγγείλουν
ἀπὸ τῆς σκηνῆς ὠραῖον ποίημα.

ΘΑ ΕΠΑΚΟΛΟΥΘΗΣΗ ΧΟΡΟΣ ΜΕΧΡΙ ΠΡΩΪΑΣ

τῆ συνοδεία τῆς Ὀρχήστρας τοῦ διακεκριμένου Ἀρχιμουσικοῦ
Κου Α. ΚΑΒΒΑΔΙΑ

ORDER OF DANCES

PART I

1. FOX TROT Clap Hands!
2. FOX TROT Dreaming of To-morrow
3. WALTZ The Midnight Waltz
4. FOX TROT Marie, Marie, Marie
5. FOX TROT Glykia Nana
6. WALTZ When The One You Love, Loves You
7. FOX TROT Yes! Sir! That's My Baby
8. ΣΥΠΤΟ Σηλυβριανό
9. WALTZ I Want You To Want Me To Want You
10. FOX TROT Sonya
11. WALTZ Sti Erimi Rematia
12. GREEK DANCE Καλαματιανό

PART II

1. FOX TROT I Never Knew
2. FOX TROT Kai E Dic Zevgari Trifero
3. WALTZ Remember
4. FOX TROT Cheating On Me
5. FOX TROT Waiting For The Moon
6. WALTZ West Of The Great Divide
7. FOX TROT Logia Glyka
8. FOX TROT I Can't Get The One That I Want
9. WALTZ In Shadowland
10. GREEK DANCE Συρο Politiko Hasapiko

Musical Director **L. Cavadias**

300 W. 114th St., New York City Tel. Monument 4556

COMPLIMENTS

— of —

Mr. and Mrs. CONST. STEFANOU

417 HIGH STREET

PERTH AMBOY, N. J.

COMPLIMENTS

— of —

Mr. and Mrs. SIMOS KYRIAZIDES

120 CATALPA AVE.

PERTH AMBOY, N. J.