

ΣΥΝΕΔΡΙΑ ΤΗΣ 17^{ΗΣ} ΜΑΡΤΙΟΥ 1983

ΠΡΟΕΔΡΙΑ ΜΕΝΕΛΑΟΥ ΠΑΛΛΑΝΤΙΟΥ

ΓΕΩΛΟΓΙΑ.— **Ἡ τεκτονικὴ τοποθέτησις τῶν «Σχιστολίθων τῶν Ἀθηνῶν» ἐπὶ τοῦ κρυσταλλοσχιστώδους συγκροτήματος τοῦ Ὑμηττοῦ, ὑπὸ Γ. Π. Μαρίνου***. Ἀνεκοινώθη ὑπὸ τοῦ Ἀκαδημαϊκοῦ κ. Λουκᾶ Μούσουλου.

Εἰς τὴν δυτικὴν χαμηλὴν ζώνην τοῦ ὄρους Ὑμηττοῦ —πρὸς τὴν πλευρὰν τοῦ Λεκανοπεδίου Ἀθηνῶν— προβάλλει σειρά προβούνων, ὅπως εἶναι τὰ ἀσβεστολιθικά ὑψώματα Καρᾶ, Κοπανᾶ, Ἀλεποβουνίου, Κορακοβουνίου, Τσακὸ καὶ ἄλλα μικρότερα. Οἱ ἀσβεστόλιθοι τῶν λόφων αὐτῶν συνοδεύονται ἀπὸ σχιστολίθους καὶ σερπεντιωμένους ὄφειολίθους καὶ τὸ μικτὸν αὐτὸ σύστημα ποὺ δημιουργεῖται ἐχαρακτηρίσθη ὑπὸ τοῦ Lepsius (1893) ὡς «Κατωτέρα Κρητιδικὴ βαθμὶς» τῶν διαπλάσεων τῶν Ἀθηνῶν (C_1 καὶ C_{1a}), ὑποκειμένη τῶν Ἀθηναϊκῶν Σχιστολίθων (C_2). Ἡ κρητιδικὴ ἡλικία τῶν ἀσβεστολίθων αὐτῶν ἐδόθη καθ' ὑπόθεσιν, χωρὶς παλαιοντολογικὰ εὐρήματα.

Μὲ τὴν τεκτονικὴν τῆς ζώνης αὐτῆς τῶν Προβούνων τοῦ δυτικοῦ Ὑμηττοῦ ἠσχολήθησαν ἀρκετοὶ ἐρευνηταὶ τῆς Ἀττικῆς, ὅπως οἱ Büeking (1881 - 4), Βορεάδης (1927), Νέγρης (1915), Kober (1929), Sindowski (1939), Μαρίνος, Petrascek (1956) Μαρίνος, Κατσιατάσος, Γεωργιάδου, Μίρκου (1971), Κατσιατάσος (1979) καὶ ἄλλοι, κατὰ τρόπον ἄμεσον ἢ ἔμμεσον.

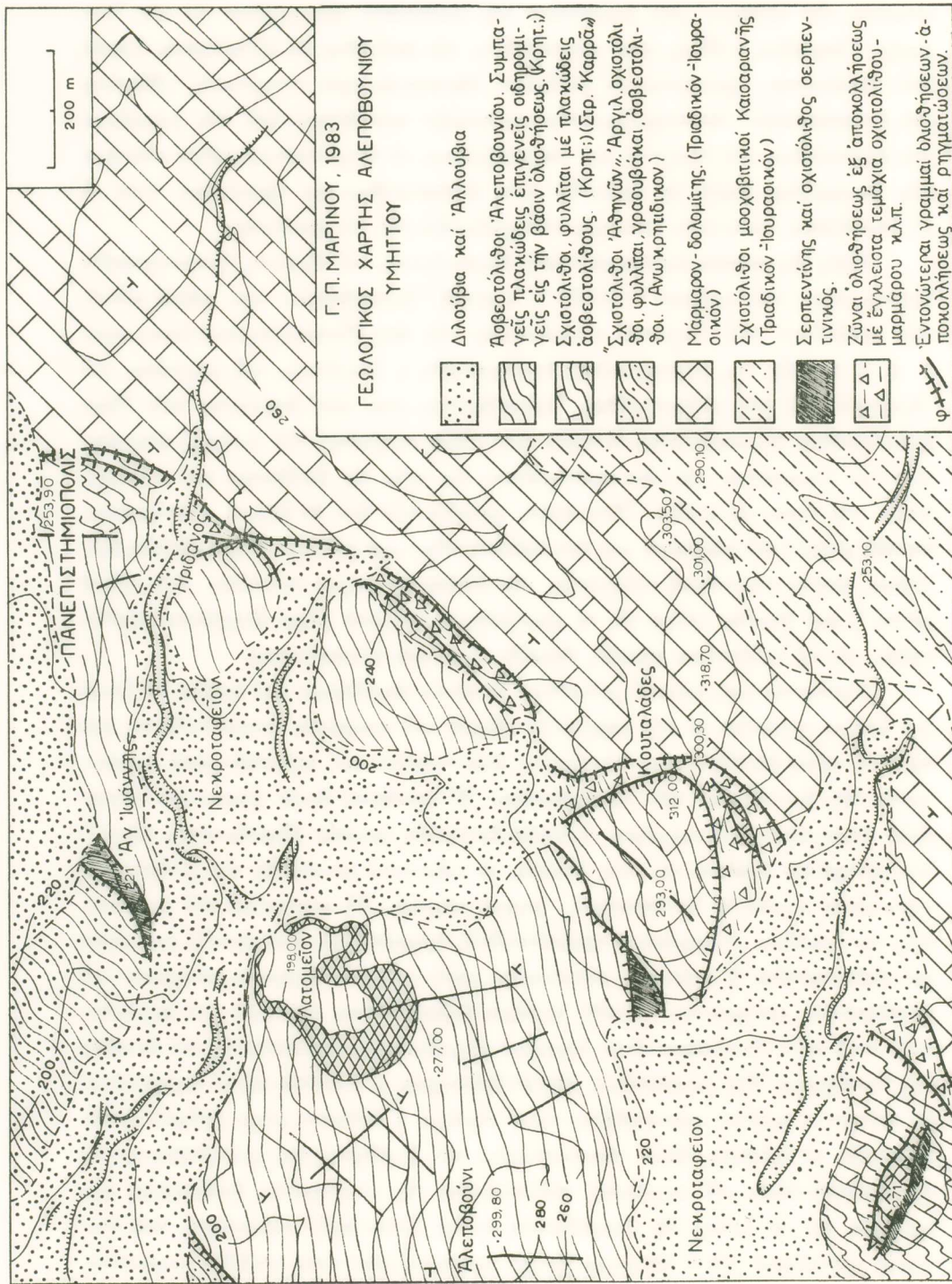
Ὡς πρὸς τὴν τεκτονικὴν θέσιν τῆς «Κατωτέρας κρητιδικῆς, κυρίως ἀσβεστολιθικῆς βαθμίδος ($C_1 + C_{1a}$)» τοῦ Lepsius, ἐπὶ τοῦ Ὑμηττοῦ, ὁ ἴδιος τὴν ἡρμήνευσεν ὡς ἐπικλυσιγενῆ. Τὸ ἴδιον καὶ ὁ Kober, μολονότι ὁ δεύτερος εἰσήγαγεν εἰς μεγάλην

* G. MARINOS, **La position tectonique des «Schistes d'Athènes» sur le complexe métamorphique du Mont Hymette.**

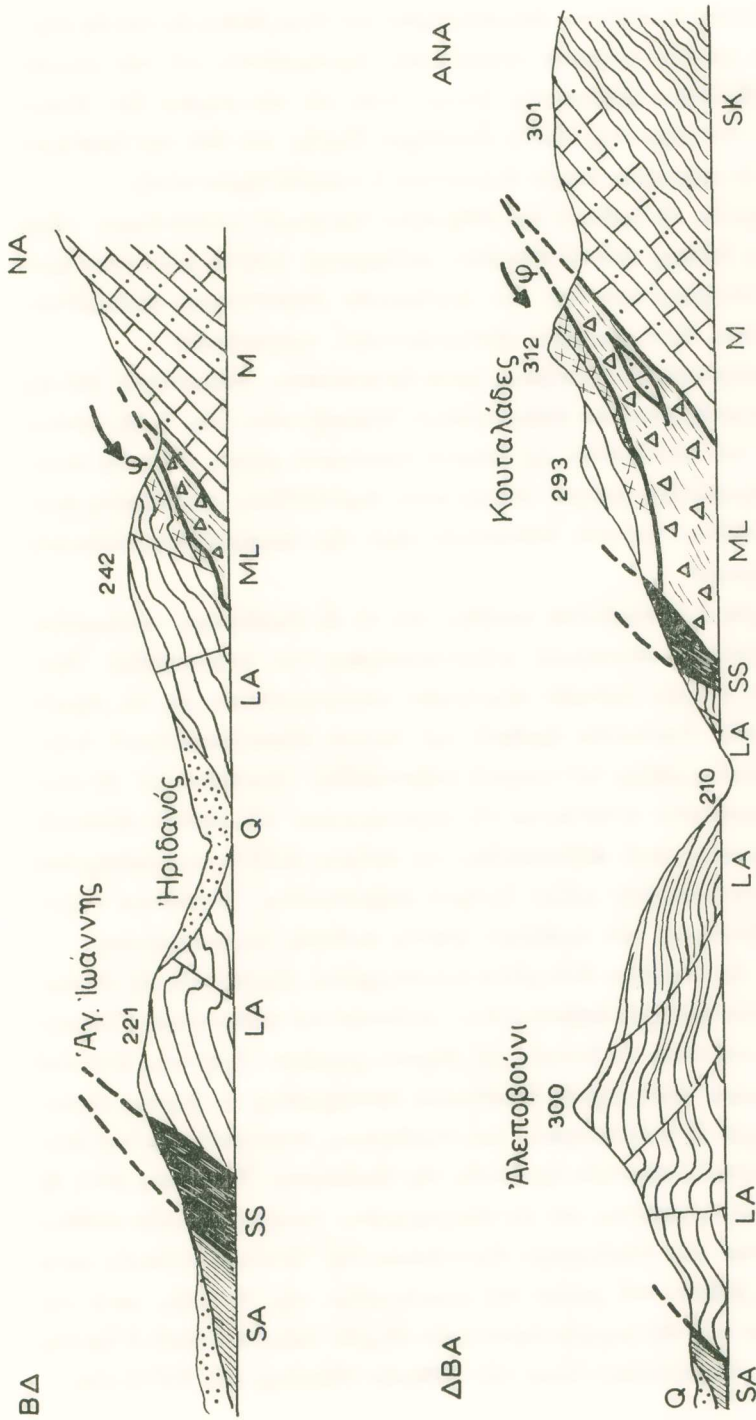
κλίμακα, τὴν ὑπόθεσιν περὶ ἐπωθήσεων καὶ τεκτονικῶν καλυμμάτων εἰς τὴν Ἀττικὴν. Ὀνομάζει, ὁ ἴδιος, τοὺς σχιστολίθους τῆς βαθμίδος ὡς «Στρώματα Καρᾶ» ποὺ συνίστανται πρωτίστως ἐκ φυλλιτῶν. Μεταγενέστεροι συγγραφεῖς —Μαρῖνος καὶ Petrascheck— ὑποστηρίζουν τὴν τεκτονικὴν τοποθέτησιν ἐπὶ τῶν μαρμάρων καὶ σχιστολίθων τοῦ Ὑμηττοῦ καὶ παραλληλίζουσι τὸ ἡμιμεταμορφωμένον σύστημα τῶν Στρωμάτων Καρᾶ, ἐκ φυλλιτῶν μετὰ ἀσβεστολίθων καὶ ὄφειολίθων, πρὸς τὸ ἐξ ἐπωθήσεως τεκτονικὸν κάλυμμα τῶν φυλλιτῶν τῆς Λαυρεωτικῆς.

Πρὸς τὸν σκοπὸν λεπτομερεστέρας διερευνήσεως τοῦ θέματος, ἐχαρτογραφήθη λεπτομερῶς, ὑπὸ κλίμακα 1:5.000, ἡ περιοχὴ Ἀλεποβουνίου καί, περίξ αὐτοῦ, τῶν προβούνων τοῦ Ὑμηττοῦ, νοτιοδυτικῶς τῆς νέας Πανεπιστημιοπόλεως (εἰκ. 1, 2, 3, 4). Ἐκ τῆς μελέτης αὐτῆς ἐπιστοποιήθη ἡ ἐπικάλυψις τοῦ μαρμάρου τοῦ Ὑμηττοῦ ὑπὸ τῶν ἀσβεστολίθων Ἀλεποβουνίου (καὶ κατ' ἐπέκτασιν τῶν ἰδίων ἀσβεστολίθων Κορακοβουνίου-Κοπανᾶ κλπ.) ποὺ συμβαίνει ὑπὸ τυπικὴν ἀσυμφωνίαν τῶν στρωμάτων τῶν δύο συστημάτων, ὡς πρὸς τὴν διεύθυνσιν καὶ —πρωτίστως— ὡς πρὸς τὴν κλίσιν. Ἐπὶ πλεόν, μεταξὺ τῶν δύο ἐν θέματι συστημάτων, δηλαδὴ μεταξὺ τοῦ μαρμάρου καὶ τῶν ἀσβεστολίθων καὶ φυλλιτῶν, παρεμβάλλει διάπλασις σαφῶς μυλονιτικῆ εὐθρυπτος, τῆς ὁποίας τὸ πάχος ποικίλλει, ἀπὸ πολλὰ μέτρα ἢ καὶ δεκάδες μέτρα εἰς τὰ χαμηλότερα τμήματα μέχρι ἐλαχίστου, σχεδὸν μηδέν, εἰς τὰ ὑψηλότερα σημεία, δηλαδὴ τεκτονικὴ ἀποσφήνωσις.

Πρόκειται περὶ τυπικοῦ μυλονίτου, συνεπεῖα ὀλισθήσεως καὶ τριβῆς, τὰ ὑλικά τοῦ ὁποίου προῆλθαν ἐκ τῆς μηχανικῆς φθορᾶς τοῦ προφανῶς ἀποκολληθέντος καὶ πρὸς τὰ κάτω ὀλισθήσαντος συστήματος ἀσβεστολίθων καὶ φυλλιτῶν μετὰ σερπεντινῶν, τῆς διαπλάσεως τοῦ Ἀλεποβουνίου. Ἡ ὀλισθήσις ἔλαβε χώραν ἐπὶ ἐπιφανείας στρωμάτων τοῦ μαρμάρου, ἢ ὁποία διετηρήθη γενικῶς ἀδιατάρακτος, ἐξαιρέσει ὠρισμένων τομέων, εἰς τοὺς ὁποίους τὸ μάρμαρον μετεβλήθη εἰς χονδρομερὲς μαρμάρινον συμπαγῆς λατυποπαγῆς, μικροῦ πάχους. Τὰ συστατικά τοῦ μυλονιτικοῦ, ὡς ἀνωτέρω, ἐνδιαμέσου στρωματοειδοῦς σχηματισμοῦ, τοῦ μεταξὺ μαρμάρου καὶ ἀσβεστολίθων ἢ φυλλιτῶν, συνίστανται κατὰ μείζοντα λόγον ἐκ στοιχείων τοῦ ὀλισθήσαντος καλύμματος, δηλαδὴ, τεμάχια ἀσβεστολίθων, φυλλιτῶν καὶ σερπεντινῶν, κατὰ πολὺ ὀλιγώτερον δὲ ἐκ τεμαχίων μαρμάρου ἀποσπαθέντων ἐκ τοῦ δαπέδου τῆς ὀλισθήσεως. Τῆν μεγαλυτέραν φθορὰν ὑπέστησαν οἱ φυλλίται καὶ οἱ σερπεντῖναι ἐκ τούτων οἱ πρῶτοι παρεσύρθησαν κατὰ τεμάχια ἢ ἔφθασαν μέχρι βαθμοῦ κονιοποιήσεως, οἱ δεύτεροι, λόγῳ πλαστικότητος καὶ ὀλισθηρότητος, μετεβλήθησαν εἰς σχιστοσερπεντῖνας. Οἱ συμπαγεῖς ἀσβεστολίθοι τῆς ὀλισθημένης διαπλάσεως ἐμφανίζουσι εἰς τὴν ζώνην τῆς διολισθήσεως αὐτῶν ἐμποτισμὸν σιδηροῦχον, ποὺ ἐπιγενῶς προσέδωκεν εἰς τὸ πέτρωμα χροῶμα καστανοκίτρινον καὶ φλεβίδια λειμονίτου.



Είχ. 1.



Εξ. 2. Τομαί : άμέσως νοτιοδυτικώς τῆς Πανεπιστημιουπόλεως καὶ διὰ τῶν λόφων Ἀλεποβούνι - Κουταλάδες. Ἐπεξήγησις συμβόλων : Q, δολομίτη καὶ ἀλλοβία. — LA, ἀβεστολίθοι Ἀλεποβούνου. Συμπαγεῖς καὶ πλακάδες. Εἰς τὴν βάση τῆς ὄλισθσεως τοῦ συστήματος καθίστανται ἐπιγενῶς σιδηρομιγεῖς (Κρητιδ.). Εἰς τὸ σύστημα συνυπάρχουν καὶ φυλλῖται «στρόματα Κεραῶ» (Κρητιδ.). — SA, «σχιστόλιθοι Ἀθηνῶν». Ἀργίλλικοι σχιστόλιθοι, φυλλῖται, γραουβάκαι, ἀβεστολίθοι (Ἄνω Κρητιδικόν). — SS, σερπεντίνης καὶ σχιστόλιθος σερπεντινικός. — ML, Ζώνη ὄλισθσεως ἐξ ἀποκόλλησεως (μυλωνιτή). — M, μάραρον, συνήθως λευκότερον πλακάδες ἢ δολομιτικόν (Τριαδ. - Ἰουρασ.). — SK, σχιστόλιθοι μοσχοβιτικοὶ ἀβεστιτικοὶ (Τριαδ. - Ἰουρασ.). — φ, ἐντονότεραι ἐπιφάνεια ὄλισθσεως - ἀποκόλλησεως.

Εἰς τὴν βᾶσιν τῆς ζώνης ὀλισθήσεως ἀπεσπᾶσθησαν εἰς τινὰς θέσεις ἐκ τοῦ ἐκ μαρμάρου τοῦ δαπέδου μεγάλα τμήματα τραπεζοειδῆ, διατηρηθέντα ὑπὸ τὴν μορφήν αὐτὴν ἐντὸς τῆς εὐθρύπτου μυλονιτικῆς ζώνης, ὅπως εἰς τὸν ἀύχένα τῶν λόφων Κουταλάδες καὶ εἰς τὸν λόφον τῆς Μονῆς Ζωοδόχου Πηγῆς· καὶ ἐδῶ τὴν ὀλισθησιν τῶν μικρῶν αὐτῶν ἐκ μαρμάρου λεπῶν διηυκόλυσε ὁ λιπαρὸς σερπεντίνης.

Εἰς πολλὰ σημεῖα, τὸ ψαθυρὸν καὶ εὐθρυπτον τεκτονικὸν λατυποπαγές —ἕως κροκαλοπαγές— τῆς βᾶσεως τοῦ ὀλισθημένου καλύμματος ὑπέστη μεταγενεστέραν συγκόλλησιν τῶν στοιχείων του ὑπὸ τῶν ὑπεδαφικῶν ἀσβεστούχων διαλυμάτων, προσλαμβάνον περίπου ὄψιν νεωτέρου προσχωματικοῦ σχηματισμοῦ.

Μικροτέρας κλίμακος ἀποκολλήσεις, μετὰ ἐφιππεύσεων, διακρίνονται καὶ εἰς τὸ ἐσωτερικὸν τοῦ συστήματος τῶν ἀσβεστολίθων Ἀλεποβουνίου (εἰκ. 1, 2), ὁμοίως μὲ τὴν συμμετοχὴν τοῦ σερπεντίνου ὡς στερεοῦ λιπαντικοῦ μέσου, ὁ ὁποῖος συνοδεύεται καὶ ἀπὸ στρωματίδια μαύρου στιφροτάτου πυριτιολίθου, πετρώματος συγγεντικοῦ τῶν ὄφειολίθων, γεγονός ἐνδεικτικὸν περὶ τῆς περιορισμένης κλίμακος τῶν τοπικῶν ὀλισθήσεων.

Ἀντιθέτως πρὸς ὅ,τι συμβαίνει συνήθως εἰς τὰ ἐξ ἐπωθήσεως καλύμματα, δὲν διακρίνονται ἀξιόλογοι ἐσωτερικαὶ μυλονιτοποιήσεις τοῦ ἀσβεστολίθου Ἀλεποβουνίου, ἐξαιρέσει μικρῶν τοπικῶν πλαστικῶν παραμορφώσεων εἰς τὰ σημεῖα λεπτῶν στρωματοειδῶν ἐναλλαγῶν ἐρυθροῦ καὶ λευκοῦ ἄδροκρυσταλλικοῦ ἀσβεστολίθου ἐντὸς τῆς κυρίας μάζης τοῦ στιφροῦ ἀσβεστολίθου Ἀλεποβουνίου. Αἱ πλαστικαὶ αὐταὶ παραμορφώσεις συνίστανται εἰς παραμόρφωσιν τῶν λεπτῶν διαστρώσεων τοῦ λευκοῦ κρυσταλλικοῦ ἀσβεστολίθου εἰς ἀλύσεις βολβῶν περιβαλλομένης ἀπὸ ἔντονην μικροτεκτονισμένην μᾶζαν ἐρυθροῦ ἀσβεστολίθου. Ἀντιθέτως ὁ χονδροκρυσταλλικὸς ἀσβεστίνης τῶν κονδύλων ὑπέστη ἀσθενεῖς παραμορφώσεις.

Ἐξ ὅλων τῶν, ὡς ἀνωτέρω, δεδομένων καὶ στοιχείων, ὀδηγούμεθα εἰς τὸ συμπέρασμα, ὅτι τὸ μικτὸν σύστημα ἀσβεστολίθων, φυλλιτῶν καὶ σερπεντινῶν «Ἀλεποβουνίου-Καρά» ποὺ καλύπτει τὸ δυτικὸν καὶ βόρειον χαμηλὸν Ἵμηττοῦ, ἀποτελεῖ τεκτονικὸν μὲν κάλυμμα, ἀλλὰ οὐχὶ ἐξ ἐπωθήσεως προερχομένης ἐκ βορείας κατευθύνσεως, ἀλλὰ κάλυμμα ἐξ ἀποκολλήσεως καὶ ὀλισθήσεως, ἀποσπασθὲν ἐκ τοῦ συγκροτήματος τοῦ Ἵμηττοῦ, συνεπεῖα προφανῶς τῆς βαρύτητος. Ἡ πτώσις αὐτὴ θὰ ἔλαβε χώραν σχετικῶς προσφάτως καὶ εἰς προχωρημένον ὑστεροτεκτονικὸν στάδιον τῶν κυρίων πτυχώσεων τῶν γεωλογικῶν διαπλάσεων τῆς Ἀττικῆς, πιθανῶς κατὰ τὴν κυρίαν ρηξιγενῆ βύθισιν τοῦ χώρου τοῦ λεκανοπεδίου τῆς Ἀττικῆς, κατὰ τὴν ὁποίαν ἀπεμονώθησαν ὑπὸ τὴν μορφήν τεκτονικῶν ἐξοχῶν (κέρατα-horst) ὁ ὄρεινός ὄγκος τοῦ Ἵμηττοῦ, οἱ ἐσωτερικοὶ λόφοι τῶν Ἀθηνῶν (Μαρίνος κ.ἄ. 1971) κλπ.

Ἐνισχυτικόν, ἐπίσης, τῆς ὡς ἄνω ἐρμηνείας παρουσιάζονται αἱ ἀπότομοι ἕως κατακόρυφοι κλίσεις τῶν στρωμάτων τοῦ μαρμάρου καὶ τῶν σχιστολίθων τοῦ κυρίως σώματος τοῦ Ὑμηττοῦ εἰς τὰς ὑψηλὰς κλιτύς, πρὸς τὸ μέρος ἀθηναϊκοῦ πεδίου, ἐπίσης αἱ ἐξ Ἰσου ἀπότομοι τεκτονικαὶ ρήξεις παραλλήλως πρὸς τὸν ἄξονα τοῦ Ὑμηττοῦ, ὅπως καὶ τὰ λείψανα τῆς ἐκ φυλλιτῶν μετὰ ἀσβεστολίθων διαπλάσεως (τύπου Λαυρεωτικῆ-Καρᾶ) τὰ ὑπάρχοντα ἐπὶ τῆς ὑψηλῆς ζώνης τοῦ κεντρικοῦ Ὑμηττοῦ, εἰς θέσεις Λάκκα Χαληδοῦ καὶ Τηγάνι.

Παρομοίαν ρηξιγενῆ τεκτονικὴν διακρίνομεν καὶ εἰς τὸ ὄρος τῆς Πεντέλης εἰς τὴν πλευρὰν πρὸς τὴν Ἀθηναϊκὴν Πεδιάδα εἰς τὰς ὑψηλὰς θέσεις τῶν οἰκισμῶν



Εἰκ. 3. Ἀπὸ Βορρᾶ ἀποψὶς τῶν λόφων Κουταλάδες καὶ Ἀλεποβούνι. Ἀσύμφωνος τεκτονικὴ κάλυψις τοῦ μαρμάρου τοῦ Ὑμηττοῦ (ἀριστερὰ τῆς εἰκόνας) ὑπὸ τοῦ τεκτονικοῦ καλύμματος ἀσβεστολίθου Ἀλεποβουνίου - Κουταλάδες, μετὰ φυλλιτῶν καὶ σερπεντινῶν. Μεταξὺ τῶν δύο συστημάτων παρεμβάλλεται ἡ σφηνοειδῆς διάπλασις μυλονίτου ἐξ ὀλισθήσεως τοῦ καλύμματος.

Πολιτείας, Ἐκάλης κ.ἄ. Ἐδῶ καθίσταται ἐμφανὲς ἡ ταυτόχρονος ρῆξις καὶ βύθισις τῶν μαρμάρων καὶ σχιστολίθων, ἀλλὰ καὶ τοῦ στρώματος τοῦ Διλουβίου (κροκαλοπαγῆ κ.ἄ.) τῶν κλιτύων τοῦ βουνοῦ, γεγονός πὸ ἐπισημαίνει τὸ πολὺ πρόσφατον τῆς γεωμορφολογικῆς εἰκόνας τῆς Ἀττικῆς, ὅπως τὸ ἴδιον συνάγεται ἐκ τῆς ρηξιγενοῦς τεκτονικῆς τῶν στρωμάτων τοῦ Νεογενοῦς τοῦ Λεκανοπεδίου τῶν Ἀθηνῶν.

Ἐπὶ τοῦ θέματος τῶν ἐπαθήσεων εἰς τὴν Ἀττικὴν, ἀπὸ γενικωτέρας σκοπιᾶς, προτιθέμεθα νὰ ἐπανέλθωμεν.

Ὡς πρὸς τὴν στρωματογραφικὴν τοποθέτησιν τῆς διαπλάσεως τῶν τραπεζῶν ἀσβεστολίθων Ἀλεποβουνίου καὶ τῶν λοιπῶν προβούνων τοῦ δυτικοῦ Ὑμηττοῦ



Είς. 4. Φωτογραφία νοτιοανατολικώς καὶ πλησίον τοῦ Νεχροσταφείου Καισαριανῆς. Ἡ σφηνειδῆς τεκτονικὴ ἐπικάλυψις εἰς τὴν εἰκόνα 3, ἐκ τοῦ πλησίον Ἰμμητοῦ εἰς κανονικὰ στρώματα.— 2. σφηνειδῆς ζώνη εὐθύπτου μιλονίτου, ἀποτελουμένου ἐκ θραυσμάτων καὶ κόνεως ἀσβεστολίθου, χαλαζίου κ. ἄ.— 3. Ὁ συμπηγῆς τερφῆς ἀσβεστολίθου τοῦ Ἀλετοβουνίου. Εἰς τὴν ἐπαφῇ, ὁ ἀσβεστολίθος μὲ τὸν μιλονίτην παρουσιάζει ἐπιγενῆς χρωμα καστανοκίτρινον, ἐξ ὀξειδώσεως, μὲ φλεβίδια λευμονίτου.

μετά τῶν σχιστολιθικῶν-φυλλιτικῶν στρωμάτων καί σερπεντινωμένων ὄφειολίθων ἡ ὅλη ἔρευνα συνηγορεῖ ὅτι ἀποτελοῦν μέλος τῆς πετρογραφικῆς πολυμίκτου διαπλάσεως τῶν σχιστολίθων τῶν Ἀθηνῶν, ὅπως αὐτὴν περιεγράψαμεν εἰς τὴν προηγουμένην ἐργασίαν μας (1971). Καὶ ἐδῶ ἡ μετάβασις ἐκ τῶν ἀσβεστολίθων καὶ σχιστολίθων Ἀλεποβουνίου πρὸς τοὺς τυπικοὺς σχιστολίθους-γραουβάκας τῶν Ἀθηνῶν (διάπλασιν φλύσχου) παρουσιάζει θέσεις ὀλισθήσεων μὲ σερπεντίνας εἰς τοὺς πρόποδας τοῦ Ὑμηττοῦ (εἰκ. 1, 2).

Ἐπὶ πλέον, ἡ παλαιὰ ἀντίληψις τοῦ Lepsius (1893) περὶ πιθανῆς κρητιδικῆς ἡλικίας τῶν ἀσβεστολίθων (εἰς τὴν πραγματικότητά ἀσβεστολιθικῶν ἀσυνεχειῶν τραπεζῶν) Ἀλεποβουνίου, Κοπανᾶ, Καρᾶ, Κορακοβουνίου, Τσακὸ κλπ., φαίνεται ἐνισχυομένη, δεδομένου ὅτι ἡ ἐξ ἀποκολλήσεως καὶ ὀλισθήσεως μετατόπισις τοῦ συστήματος τῶν ἀσβεστολίθων αὐτῶν (μετὰ τῶν φυλιτῶν κλπ.) ἐπὶ τῶν στρωμάτων τῶν μαρμάρων καὶ τῶν σχιστολίθων τοῦ Ὑμηττοῦ (ἡλικίας Τριαδικῆς-Ἰουρασικῆς Μαρῆνος 1955) δὲν μετέβαλε τὴν ἀρχικὴν στρωματογραφικὴν διαδοχὴν τῶν διαπλάσεων.

Γεγονός, ὅμως, παραμένει ὅτι ἡ ἡλικία τῶν ἀσβεστολίθων Ἀλεποβουνίου δὲν ἐβεβαιώθη ἀκόμη παλαιοντολογικῶς. Κατὰ τὸν Νέγγρη (1912-1919) ὁ ἀσβεστόλιθος Ἀλεποβουνίου τοποθετεῖται εἰς τὸ Κάτω Κρητιδικὸν ὡς ἐκ τῆς ὑπ' αὐτοῦ ἀνευρέσεως *Orbitolina conoidea* εἰς τὸ Κορακοβούνι, ἀλλὰ ὁ ἴδιος συγγραφεὺς ἀνεθεώρησε τὰς ἀντιλήψεις του μεταθέσας τοὺς ἴδιους ἀσβεστολίθους εἰς τὸ Τριαδικὸν ἢ τὸ Τιθόνιον (Ἀνωτ. Ἰουρασικόν). Ὁ Kober (1929) ἀφ' ἐτέρου διαβλέπει πιθανὸν Ραίτιον (Κατ. Ἰουρασικόν) βάσει κοραλλίου εἰς ἀσβεστόλιθον Ἀλεποβουνίου, παρὰ τὴν Μονὴν Ἀγίου Ἰωάννου, τοῦ γένους *Thecosmilia*.

Προκειμένου περὶ τῆς ἀνωτέρας βαθμίδος τῶν σχιστολίθων τῶν Ἀθηνῶν ἀπεδείχθη ἡ Σενόνιος Ἀνωκρητιδικὴ ἡλικία (Μαρῆνος καὶ συνεργάται 1971, 1974), δοθέντος ὅμως ὅτι ἡ διάπλασις τῶν σχιστολίθων αὐτῶν ἀντιστοιχεῖ εἰς φλύσχην εὐρέος στρωματογραφικοῦ φάσματος, δυνατὸν καὶ ἡ διάπλασις τοῦ Ἀλεποβουνίου κλπ. νὰ ἀνήκῃ εἰς τὸ Κρητιδικόν, χωρὶς ὅμως νὰ ἀποκλειῶνται καὶ ἄλλαι ἀρχαιότεραι διαπλάσεις, ὅπως δυνατὸν νὰ συμβαίνει τοῦτο καὶ εἰς τὰ βαθύτερα τοῦ Λεκανοπεδίου.

R É S U M É

Le lever géologique 1 : 5.000 dans la région d'Alérovouni-Cité Universitaire, des bords septentrionaux de la montagne d'Hymette, conduit au résultat que les calcaires et phyllades avec les roches vertes de collines Kara, Kopana, Alérovouni, Tsako et autres, constituent une nappe tectonique

produit des décollements et glissements par gravité des régions plus élevées de l'Hymette, durant la période d'effondrement du bassin d'Athènes. Ce système d'Alepouvouni se classe stratigraphiquement aux «schistes d'Athènes».

ΒΙΒΛΙΟΓΡΑΦΙΑ

- H. B ü c k i n g, Über die Kristallinischen Schiefer von Attika. Zeitschr. d. deutsch. geol. Gesellschaft. 33, 228 - 238, Berlin, 1881.
- G. K a t s i k a t s o s, La structure tectonique d'Attique et de l'île d'Eubée. Proc. VI Colloquium Geol. Aegean Region, (2977), 1, 211 - 220, Athènes, 1979.
- L. K o b e r, Beiträge zur Geologie von Attika. Sitzber. Ak. Niss. math. Nat. Kl. Abt I, Wien, 1929.
- R. L e p s i u s, Geologie von Attika. Zeitsch. f. prakt. Geol., 4, 196 S. Karte 1:25.000. Berlin, 1893.
- Γ. Μ α ρ ῖ ν ο ς, 'Η ἡλικία τῶν μεταμορφωμένων στρωμάτων τῆς Ἀττικῆς. Δελτ. Ἑλλην. Γεωλ. Ἑταιρίας, 2, 1 - 13, Ἀθῆναι, 1955.
- Γ. Μ α ρ ῖ ν ο ς - Γ. Κ α τ σ ι κ ᾶ τ σ ο ς - Γ ε ω ρ γ ι ᾶ δ ο υ - Δ ι κ α ο ὔ λ ι α Ε. - Ρ. Μ ῖ ρ - κ ο υ, Τὸ Σύστημα τῶν Σχιστολίθων Ἀθηνῶν. I. Annales Géol. d. Pays Helléniques, 23, 183 - 216, Athènes, 1971.
- Γ. Μ α ρ ῖ ν ο ς - W. E. P e t r a s c h e c k, Λύριον Ι.Γ.Ε.Υ. Γεωλογ. Γεωφ. Μελέται, 4, 1 - 247, Ἀθῆναι, 1956.
- Γ. Μ α ρ ῖ ν ο ς - Γ. Κ α τ σ ι κ ᾶ τ σ ο ς - Ρ. Μ ῖ ρ κ ο υ, Τὸ Σύστημα τῶν Σχιστολίθων τῶν Ἀθηνῶν. II. Ann. Géol. des Pays Helléniques, 24, 433 - 444, Athènes, 1974.
- K. H. S i n d o w s k i, Die geologische Bau von Attika. Ann. géol. des Pays Helléniques, 2, 163 - 218. Athènes, 1949.