

δηλαδή τόπους, τώρα ποῦ καὶ ἡ τιμὴ των ηὔξησεν ὑπερβολικά, τώρα, ὅλοι ἔχομεν συμφέρον νὰ καλλιεργήσωμεν μεγαλειέρας ἐκτάσεις καὶ νὰ ἐξασφαλίσωμεν ἀπὸ κάθε στρέμμα ἀπόδοσιν ὅσον τὸ δυνατὸν πλουσιωτέραν.

Τ Ο Σ Ι Τ Α Ρ Ι

1. — Ἡ καταγωγὴ του.

Τὸ σιτάρι καλλιιεργεῖται ἀπὸ τὴν ἀρχαιότητα. Οἱ ἐπιστήμονες πιστεύουν ὅτι εἰς χρόνια πολὺ παλαιὰ τὸ σιτάρι ἦτο εἰς ἀγρίαν κατάστασιν. Ὁ ἄνθρωπος μὲ τὴν συνεχῆ καλλιέργειαν, κατώρθωσε σιγὰ-σιγὰ νὰ καλλιτερεύσῃ τὸ ἄγριον αὐτὸ σιτάρι, πῶν ἀναλόγως μὲ τὸ κλίμα καὶ τὰ χωράφια ποῦ ἐκαλλιεργήθη ἤλλαξε τόσον πολὺ ὥστε νὰ ἐξωρίζονται σήμερα πολλὰ εἶδη καὶ ἕνας ἀτελειώτος ἀριθμὸς ἀπὸ ποικιλίας (1).

2. — Ποικιλίαι.

Πολλαὶ ποικιλίαι καλλιιεργοῦνται εἰς τὸν τόπον μας. Διακρίνονται ἀπὸ τὸν σπόρον των, τὸ στάχυ καὶ τὸ ἄχυρόν των. Ἐνθάδε σιτάρια ἔχουν σπόρον μακρὸν καὶ μυτερόν εἰς τὰ ἄκρα, κιτρινωπόν, σχεδὸν διαφανῆ, ποῦ ὅταν τὸν σπάσῃ κανεὶς βλέπει ὅτι τὸ μέσα του εἶναι σκληρὸς καὶ σχεδὸν διαφανῆς ὡσὰν γυαλί. Ἐνθάδε ἔχουν γέννημα—καρπὸν, χονδρὸν καὶ φουσκωμένον, χρῶμα κίτρινον, πυρὸ ἢ κοκκινωπὸ, τὸ μέσα των δ' εἶναι πολὺ ἢ

(1) Ὁ Γάλλος βοτανικὸς Μποασιὲ εὔρεν εἰς τὰς ἐκδρομὰς ποῦ ἔκαμεν εἰς τὸν τόπον μας ἕνα ἄγριο σιτάρι ποῦ τὸ θεωρεῖ ὅτι ἀπὸ αὐτὸ παρήχθησαν αἱ καλλιιεργούμεναι ποικιλίαι. Τὸ σιτάρι αὐτὸ ἀπαντᾷται εἰς πολλὰ μέρη τῆς Ἑλλάδος, συχνότερα δὲ εἰς τὴν Βοιωτίαν.

Β. ΓΕΩΡΓΙΚΗ ΕΤΑΙΡΕΙΑ

ΒΙΒΛΙΟΘΗΚΗ ΤΟΥ ΓΕΩΡΓΟΥ

Ἀριθ. 13

ΠΗΛ. ΠΑΠΑΓΕΩΡΓΙΟΥ

ΔΙΕΥΘΥΝΤΟΥ ΤΗΣ Β. ΓΕΩΡΓΙΚΗΣ ΕΤΑΙΡΕΙΑΣ



ΣΙΤΗΡΟΚΑΛΔΙΕΡΓΗΤΙΚΑ

ΤΟ ΣΙΤΑΡΙ - ΤΟ ΚΡΙΘΑΡΙ - Η ΒΡΩΜΗ ΚΑΙ Η ΒΡΙΖΑ

ΑΚΑΔΗΜΙΑ



ΑΘΗΝΩΝ

Πρῶτα-πρῶτα τὸ σιτάρι, ὑστερὰ τὸ κριθάρι καὶ ἡ βρώμη, καὶ πολὺ ὀλιγώτερον ἡ βρίζα ἢ σίκαλις, εἶναι καλλιέργειαι πολὺ γνωσταὶ εἰς τὸν τόπον μας καὶ ἐκτείνονται ἀπὸ τὰ παράλια μέρη ἕως τὰ μεσόγεια, ἀπὸ τοὺς κάμπους ἕως τὰ λοφώδη καὶ τὰ ὄρεινά.

Τὸ σιτάρι μάλιστα, ποῦ μὲ τὸ ἀραποσίτι, ἀποτελοῦν τὸ ψωμί μας— εἰς μερικὰ μέρη κάμνουν ψωμί ἀπὸ σμιγό, σιταροκρίθαρα — τὸ κριθάρι καὶ ἡ βρώμη ποῦ εἶναι τροφή τῶν ζώων μας, καλλιεργοῦνται σχεδὸν παντοῦ ὄλο καὶ περισσότερον. Τώρα ποῦ ὁ παγκόσμιος πόλεμος μᾶς ἔκαμε νὰ καταλάβωμεν πόσον ἀξίζει νὰ παράγωμεν εἰς τὸν τόπον ἀρκετὰ σιτάρια, κριθάρια καὶ βρωμάρια διὰ νὰ μὴν ἔχωμεν ἀνάγκην νὰ φέρωμεν ἀπ' ἔξω, ἀπὸ ξένους

ΑΚΑΔΗΜΙΑ



ΑΘΗΝΩΝ



Β. ΓΕΩΡΓΙΚΗ ΕΤΑΙΡΕΙΑ

ΠΗΛ. ΠΑΠΑΓΕΩΡΓΙΟΥ

ΔΙΕΥΘΥΝΤΟΥ ΤΗΣ Β. ΓΕΩΡΓΙΚΗΣ ΕΤΑΙΡΕΙΑΣ

ΤΟ ΣΙΤΑΡΙ-ΤΟ ΚΡΙΘ ΑΡΙ-Η ΒΡΩΜΗ ΚΑΙ Η ΒΡΙΖΑ

ΑΚΑΔΗΜΙΑ

ΑΘΗΝΩΝ



ΛΕΠΤΑ
20

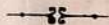
ΑΘΗΝΑΙ

1918

ΒΙΒΛΙΟΘΗΚΗ ΤΟΥ ΓΕΩΡΓΟΥ

Αριθ. 13

ΒΙΒΛΙΟΘΗΚΗ ΤΟΥ ΓΕΩΡΓΟΥ



Γεωργοί, προσέξτε !

Με τὰ βιβλία αὐτὰ θέλομεν νὰ βοηθήσωμεν τὸν γεωργὸν νὰ καλυτερεύσῃ τὴν καλλιέργειάν του, νὰ δοκιμάσῃ μὲ ἐπιτυχία νέα εἶδη καὶ νὰ κερδίσῃ περισσότερο.

Τὸ κάθε βιβλίον τῆς σειρᾶς αὐτῆς θὰ ὀμιλῇ δι' ἓνα εἶδος καλλιέργειας καὶ θὰ ἔχῃ πρακτικὰς ὁδηγίας διὰ τὸν κτηματίαν καὶ τὸν καλλιεργητὴν.

Θὰ εἶναι γραμμένα ἀπὸ εἰδικούς. Αὐτοὶ ἔχουν μελετήσει τὰ διάφορα συστήματα, γνωρίζουν τί ἔγινε καὶ εἰς ἄλλα μέρη καὶ εἰςεύρουν τί εἶναι καλύτερον διὰ τὸν τόπον μας.

Με τὰ διάφορα βιβλία τῆς «Βιβλιοθήκης τοῦ Γεωργοῦ» θὰ δώσωμεν σιγά σιγά ὁδηγίας διὰ τὸ σιτάρι, τὸν κτηνόν, τὸ βραμβάκι, τὸ τομάρι, τὴν πατάταν, τὰ καρποφόρα δένδρα, τὰ ξυνοδένδρα, τὸ ἀμπέλι, τὴν σταφίδα, τὴν συκιάν, τὰ λαχανικά, τὸ κρασί, τὸ λάδι, τὸ μελίσι, τὸ κουνκούλι, τὰ ὄφελια ποσειδῶν, τὴν καταπολέμησιν τῶν ἀκρίδων, τὴν ὠφέλειαν ἐκ τοῦ συνεταιρισμοῦ κλπ.

Ἐὰ βιβλία μας αὐτὰ πρέπει νὰ τὰ ἔχῃ καὶ νὰ τὰ διαβάσῃ κάθε γεωργός, καὶ ὄχι μόνον ὁ ἴδιος νὰ τὰ συμβουλευέται, ἀλλὰ καὶ εἰς τοὺς γείτονάς του πρέπει νὰ τὰ δίδῃ νὰ τὰ διαβάσουν καὶ νὰ τοὺς τὰ ἐξηγῇ, ἂν δὲν τὰ καταλαβαίνουν καλά.

Τιμὴ διὰ κάθε βιβλίον τῆς Βιβλιοθήκης τοῦ γεωργοῦ ἔχει ὀρισθῆ ἑπτὰ 10. Δι' ὅσα ἔχουν διπλάσια φύλλα ἢ τιμὴ εἶναι 20 λεπτά.

Διὰ περισσότερο μάλιστα εὐκολίαν ἢ Ἑταιρεία τὰ στέλνει καὶ εἰς τὰς ἐπαρχίας. Φθάνει δι' αὐτό, ὅποιος τὰ ζητήσῃ, νὰ βάλῃ εἰς τὸ γράμμα του τὴν ἀξίαν των εἰς γραμματόσημα καὶ νὰ γράψῃ καθαρὰ τὸ ὄνομά του καὶ τὴν διεύθυνσίν του· θὰ τὰ λάβῃ ἀσφαλῶς.

Β. Γεωργικὴ Ἑταιρεία

ὁδ. Πανεπιστημίου ἀριθ. 53.

Β. ΓΕΩΡΓΙΚΗ ΕΤΑΙΡΕΙΑ

ΠΗΛ. ΠΑΠΑΓΕΩΡΓΙΟΥ

ΔΙΕΥΘΥΝΤΟΥ ΤΗΣ Β. ΓΕΩΡΓΙΚΗΣ ΕΤΑΙΡΕΙΑΣ

ΤΟ ΣΤΑΡΙ-ΤΟ ΚΡΙΘΑΡΙ-Η ΒΡΩΜΗ ΚΑΙ Η ΒΡΙΖΑ



ΛΕΠΤΑ

20

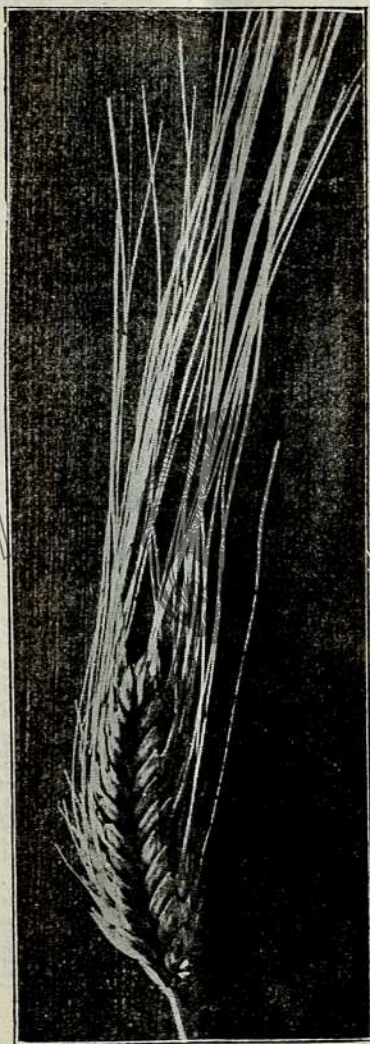
ΑΘΗΝΑΙ

1918

ΒΙΒΛΙΟΘΗΚΗ ΤΟΥ ΓΕΩΡΓΟΥ

Ἀριθ. 13

ὀλίγον σκληρό. Εἰς ἄλλα τέλος ὁ καρπὸς εἶναι στρογγυ-



(Εἰκὼν 1). Στέχυ μὲ ἀγᾶνα (φωτογραφία $\frac{1}{3}$ τοῦ φυσικοῦ)

λωπὸς κιτρινωπὸς καὶ εἰς τὸ σπάσιμον φαίνεται ἄσπρου-

δερός, ἀλευρώδης καὶ εἶναι μαλακός. Τὸ στάχυ εἰς ἄλλα εἶναι πυκνὸ εἰς ἄλλα ἀραιό, κοντὸ ἢ μακρὸν μὲ ἄγανα



(Εἰκὼν 2). Στάχυ χωρὶς ἄγανα (τὰ ἄγανα ἔχουν πέσει) (φωτογραφία $\frac{2}{3}$ τοῦ φυσικοῦ)

μεγάλα (βλ. εἰκ. 1) ἢ μικρά, ἄσπρα, πυρόξανθα, κοκκί-
νωπὰ ἢ μαῦρα. Μερικὰ σιτάρια ἔχουν ἄγανα εἰς τὸ ξε-

στάχιασμα, ἀλλὰ τὰ ρίχνουν καὶ μένουν φαλακρὰ κατὰ τὴν ὠρίμανσιν (βλ. εἰκ. 2). Τὸ ἄχυρον πάλιν εἶναι εἰς



(Εἰκ. 3)

Σιτάρι Γαλλικὸ Βιμορὲν

ἄλλα σιτάρια κοντό, εἰς ἄλλα ὑψηλό, γεμᾶτο ἢ ἀδειανό, σκληρὸ ἢ εὐθραυστό. Αἱ διάφοροι ποικιλίαι δὲν προκό-

βουν ὅλαι εἰς τὸ ἴδιο χωράφι καὶ τὴν ἰδίαν περιφέρειαν.

ΑΚΑΔΗΜΙΑ



ΑΘΗΝΩΝ

(Εἰκ. 4) Σιτάρι Νεαπόλεως

* Ἄλλη θέλει χωράφια δυνατὰ καὶ δροσερά, ἄλλη προκό-



(Εἰκ. 5) Σιτάρι: Πολωνίας

ΑΚΑΔΗΜΙΑ

ΑΘΗΝΩΝ

βει καὶ εἰς πτωχότερα χωράφια καὶ εἰς ξηρότερα κλίματα. Ἄλλαι ποικιλίαι εἶναι καλὰ διὰ τὸν κάμπον καὶ ἄλλαι διὰ τὰ ὄρεινά μέρη κλπ. Ἄλλαι δίνουν περισσότερον καρπὸν ἄλλαι ὀλιγότερον, ἄλλαι ἐντέχουν εἰς τὰ νερὰ τοῦ χειμῶνος, ἄλλαι εἰς τὴν ξέραν τὴν ἀνοιξιν. Μερικὰ σιτάρια ἀδελφώνουν περισσότερον. Ἄλλα ἀντέχουν περισσότερον εἰς τὸ πλῆγισμα, τὸ πέσιμον, ἄλλα πάλιν ἀντέχουν καλλίτερα εἰς τὰς ἀσθενείας, ὅπως εἶναι ὁ **δανλὸς** καὶ τὸ **σιναπίδι**. Ἄλλα ὠριμάζουν προϊμότερα, ἄλλα ὀψιμότερα εἰς τὸ ἴδιο μέρος καὶ τὸ ἴδιο χωράφι. Ἄλλα σπέρνονται τὸ φθινόπωρον, (εἶναι τὰ περισσότερα, σχεδὸν ὅλα), ἄλλα εἰς τὸ τέλος τοῦ χειμῶνος, ἀρχὰς ἀνοιξeos ὅπως τὸ **διμῆνι** ἢ **τριμῆνι** τῶν χωρικῶν. (1)

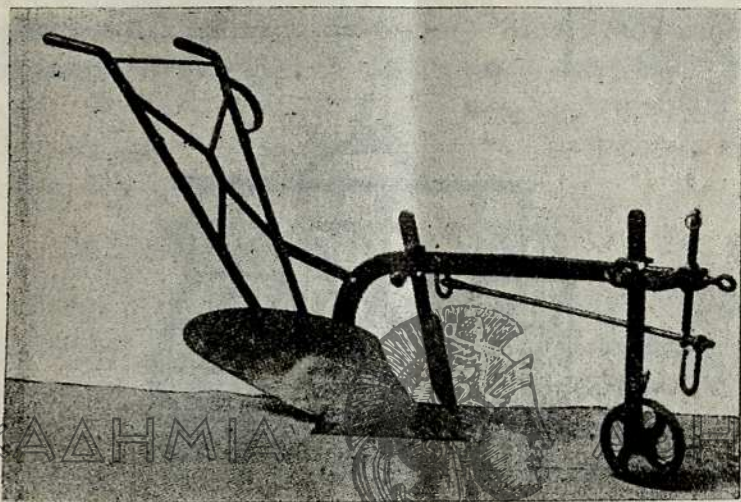
Ἐδῶ καὶ μερικὰ χρόνια ἔφεραν εἰς τὸν τόπον μερικὰ ξενικὰ σιτάρια. Τὰ χωριώτερα εἶναι τὸ **Γαλλικὸ ἀπλάγιστο** σιτάρι (βλ. εἰκ. 3) ποῦ ἔφερον ὁ κ. Γ. Χρηστάκης Ζωγράφος, τὸ **Ἰταλικὸ** (βλ. εἰκ. 4), τὸ **Πολωνικὸ** (βλ. εἰκ. 5) ποῦ τὰ ἔφερον ἡ Γεωργικὴ Ἑταιρεία, τὸ **Ἀμερικανικὸ** ποῦ μᾶς ἤλθε τώρα μετὰ τὸν πόλεμον διὰ τὸ ψωμί καὶ φαίνεται ὅτι θὰ ἡμπορέσῃ νὰ διαδοθῇ σιγὰ-σιγὰ καὶ νὰ ἐκτιμηθῇ ὄχι μόνον ὡς σιτάρι ἀνοιξιᾶτικο ἀλλὰ καὶ ὡς φθινοπωρινό. κ.λ.

3. — Πῶς νὰ ἐτοιμάσῃς τὸ χωράφι σου.

Τὸ χωράφι ποῦ θὰ σπείρῃς σιτάρι, πρέπει νὰ τὸ κα-

(1) Διὰ τὰς ποικιλίας τῶν δημητριακῶν ποῦ καλλιεργοῦνται εἰς τὸν τόπον, θὰ γράψω, ὅταν συμπληρωθῇ ἡ ἐργασία μου εἰς τὴν ὁποίαν καταγινομαι ἀπὸ διετίας, ἓνα ἰδιαιτερο βιβλιαράκι χρήσιμον εἰς ὅσους θέλουν νὰ καλλιτερεύσουν τὰ γεννήματά των, ἢ νὰ καλλιεργήσουν ἄλλας ποικιλίας ποῦ δὲν ἔχουν δοκιμάσῃ.

λοδουλέψης. Ὁργωσέ το δύο καὶ τρεῖς φορές. Τὸ πρῶτον ὄργωμα, τὸ ἄνοιγμα, δῶσε ἐνωρὶς ἀπὸ τὸ χειμῶνα μόλις τὸ ζευγάρι σου ἢ τὰ ζευγάρια σου εἶναι ἐλεύ-

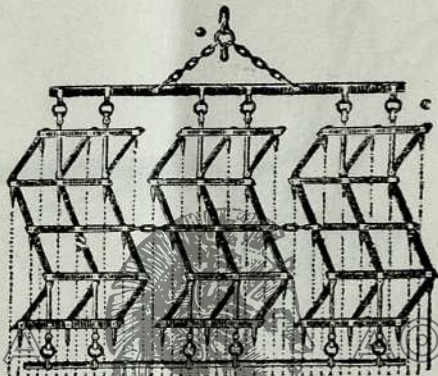


(Εἰκ. 6)

Σιδερένιο ἄροτρον
Ἑλληνικῆς κατασκευῆς

θερα ἀπὸ τὴν σποράν. Τὸ ἄνοιγμα θὰ κάμῃς ὅσον ἡμπορεῖς βαθύτερα, 12, 15 — 18 πόντους μὲ τὸ σιδερένιο ἄροτρον (βλ. εἰκ. 6), ὅπως ἐκεῖνα ποῦ διαθέτει ἡ Γεωργικὴ Ἑταιρεία διὰ λογαριασμὸν τοῦ Κράτους καὶ τὰ πωλοῦν οἱ κ. κ. νομογεωπόνοι, οἱ γεωργικοὶ σταθμοὶ καὶ τὰ ἀγροκήπια. Πρόσεξε νὰ ὀργώσῃς κανονικὰ καὶ κάθε νέα αὐλακιά ποῦ ἀνοίγεις νὰ ἔρχεται δίπλα εἰς τὴν προηγουμένην, ὥστε ὅλο τὸ χῶμα τοῦ χωραφιοῦ ν' ἀνακατεύεται καὶ νὰ μὴ μένουν λωρίδες ἀνόργωτες.

Αἱ βροχαί, ὁ ἀέρας, τὰ χιόνια, ὅταν ὑπάρχουν, καλλυτερεύουν τὰ χόματα, τὰ πλουτίζουν καὶ κάνουν ὥστε ν' ἀποθηκευθῆ βαθειὰ εἰς τὴν γῆν περισσὴ ὑγρασία ποῦ ὅταν θὰ ἔλθῃ ἢ ἐποχὴ τῆς ξηρασίας θὰ ζυφογονήσῃ τὰ σπαρτά σου. Αὐτὸ φυσικὰ δὲν γίνεται εἰς τὸ χωράφι ποῦ ἄφησες ἀνόργωτο καὶ τὸ ἔσπειρες «στὸ πρόσωπο».



(Εἰς τὴν 1)
Σβάρον σιδερένια

Ἐκεῖ τὸ χῶμα θὰ εἶναι κλεισμένο καὶ δὲν ἢμπορεῖ νὰ καλλυτερεύσῃ οὔτε ν' ἀποθηκεύσῃ τὴν ὑγρασίαν ποῦ εἶναι ἀπαραίτητος διὰ νὰ προκόψουν τὰ σιτάρια. Ἐδῶ μάλιστα, εἰς τὰ μεσημβρινὰ μέρη μας, τὸ μυστικὸν νὰ ἔχῃς καλὴν ἐσοδείαν εἶναι πρὸ παντὸς νὰ ὀργώσῃς βαθειὰ καὶ ἀπὸ ἐνωρίς· χωρὶς αὐτὸ οἱ κόποι σου πηγαίνουν χαμένοι.

Μὴν ἀρχεσθῆς μόνον εἰς τὸ ἄνοιγμα, τὸ πρῶτον δηλαδὴ ὀργωμα. Διβόλισε μὲ τὴν σειρᾶν του κάθε χωράφι, πέρασε δηλαδὴ δευτέραν φορὰν μὲ τὸ ἄροτρον δύο-τρεῖς μῆνας ἀργότερα. Τριβόλισε μάλιστα, ἂν ἢμπορεῖς, καὶ τὸ

χωράφι σου θὰ εἶναι ἕτοιμον νὰ σπαρῆ. Κάμε, ἂν θέλῃς, μίαν δοκιμὴν καὶ θὰ πεισθῆς ὅτι εἰς διβολισμένο χωράφι τὸ σιτάρι ἀντέχει περισσότερον εἰς τὴν ξηρασίαν καὶ ἀποδίδει περισσότερον παρὰ εἰς χωράφι τὸ ὁποῖον ὠργώθη μίαν μόνον φορὰν. Θὰ ἰδῆς ἐπίσης ὅτι εἰς τὰ τριβολισμένα χωράφια τὸ ἀποτέλεσμα εἶναι ἀκόμα καλλίτερον, ἢ βλάστησις εἶναι πλουσία, ἢ ἀντοχὴ εἰς τὰς ἀσθενείας, ποῦ συχνὰ ζημιώνουν τὰ δημητριακά, εἶναι μεγάλη καὶ ἡ ἀπόδοσις ἀνωτέρα.

4. — Τὸ σβάρισμα.

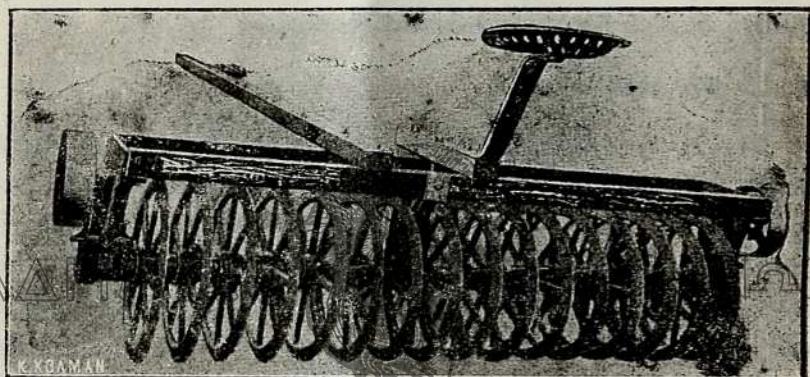
Μὲ τὸ ἄροτρον ἡ ἐργασία δὲν εἶναι τελεία. Χονδροὶ βῶλοι χώματος μένουν ἄσπαστοι. Τὰ ἀγριοβότανα, τ' ἀγριοκάνθα, ἀγριάδες κ.λ.π. περιμένουν βροχὴν διὰ νὰ ξαναβλαστήσουν. Μὲ τὴν σβάρναν συμπλήρωσε ὅ,τι τὸ ἄροτρον σου δὲν σοῦ δίδει· σπάσε τοὺς βῶλους, καθάρισε τὸ χωράφι σου, συμμαζέψε εἰς τὴν ἄκρην τοῦ χωραφιοῦ τὰ ἀγριοβότανα, ἀνακάτεψε μὲ αὐτὰ ὀλίγα ἄχυρα καὶ βάλε τοὺς φωτιὰ διὰ νὰ καοῦν οἱ σπόροι. Μεταχειρίσου σβάρναν ξυλίνην ἢ σιδερένιαν (βλ. εἰκ. 7) ὅπως ἐκεῖνας ποῦ πωλεῖ ἡ Γεωργικὴ Ἑταιρεία κατὰ παραγγελίαν τοῦ Κράτους.

Διὰ νὰ κρατήσουν περισσότερο ὑγρασίαν εἰς τὸ χωράφι, καὶ νὰ ἐξασφαλισθοῦν ὑπὸ ἐνδεχομένην ἀνομβρίαν τῆς ἀνοιξεως μεταχειρίζονται ἄλλου εἰδικὰ μηχανήματα ποῦ σπάζουν καὶ αὐτὰ τοὺς βῶλους ἀλλ' ἐπὶ πλέον γεμίζουν τὰ κενὰ ποῦ τὸ ἄροτρον σχηματίζει εἰς τὸ ἔδαφος. Ἀποθηκεύουν κατ' αὐτὸν τὸν τρόπον βαθειὰ εἰς τὴν γῆν ἀρκετὴν ὑγρασίαν ποῦ εἶνε πολύτιμος τὴν ἀνοιξιν εἰς τὸ

ξεστάχιασμα καὶ ἀργότερα εἰς τὸ θρέψιμον τοῦ γεννήματος. Τὸ μηχάνημα αὐτὸ λέγεται ὑπεδαφοπιεστῆς ἢ ξηροκαλλιεργητῆς (βλ. εἰκ. 8).

5. — Πότε, πόσον καὶ πῶς θὰ σπείρης.

Μὲ τὰς πρώτας βροχὰς τοῦ φθινοπώρου, τὸν Σεπτέμβριον εἰς τὰ ὀρεινά, τὸν Ὀκτώβριον εἰς τοὺς κάμ-

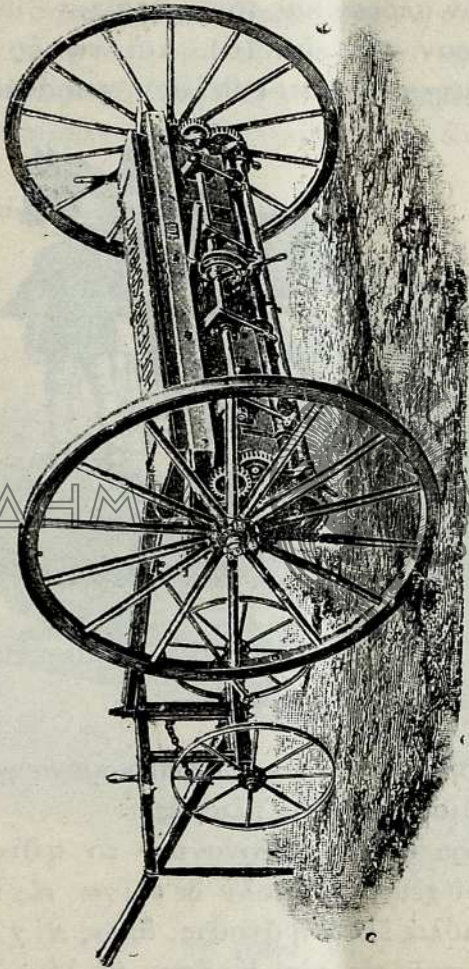


(Εἰκ. 8)

Ὁ ὑπεδαφοπιεστῆς

ποιες, ἀρχίζει ἡ σπορὰ τοῦ σιταριοῦ διὰ νὰ ἐξακολουθήσῃ τὸν Νοέμβριον καὶ τὸν Δεκέμβριον. Σπείρε εἰς τὰ πεταχτὰ 10—12 ὀκ. σιττάρι, κάτι περισσότερον εἰς τὰ ἀδύνατα χωράφια ὅπου τὸ σιτάρι δὲν θὰ ἀδελφώσῃ καὶ τόσον, ὀλιγώτερον εἰς τὰ δυνατὰ ὅπου τὸ ἀδέλφωμα θὰ γίνῃ πλουσιώτερο. Σκέπασε τὸν σπόρον μὲ τὸ ἄροτρον, 5 — 7 πόντους βάθος, κατὰ τὰ χωράφια ποῦ ἔχεις, δυνατὰ ἢ ἐλαφρά. Ὅπου ἡ καλλιεργεῖα γίνεται εἰς μεγάλας ἐκτάσεις, ἐκεῖ συμφέρει νὰ μεταχειρισθῆς εἰ-

δικὰ μηχανήματα ποῦ σπέρνουν ὀργήγορα καὶ κανονικά.
Ἄπο τὰς σπαρτικὰς μηχανὰς ἄλλαι σπέρνουν εἰς τὰ πε-

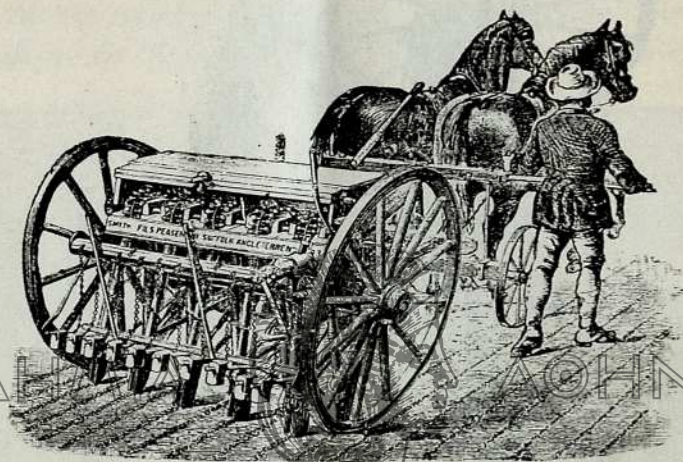


(Εἰκ. 9)

Σπαρτικὴ μηχανὴ εἰς τὰ πεταχτά.

ταχτά (βλ. εἰκ. 9) — ἐκεῖ τὸ παράχωμα τοῦ σπόρου θὰ
γίνῃ μὲ τὸ ἄροτρον ἢ μὲ τὴν σβάραν— ἄλλαι πάλιν μη-

χαναί, περισσότερον τελειοποιημένοι, σπέρνουν κατὰ γραμμάς, ἀφοῦ ἀνοίξουν δηλ. εἰς τὸ χωράφι μικρὰ ἀυλάκια ρίχνουν τὸν σπόρον καὶ τὸν σκεπάζουν μὲ τὸ ἴδιο χῶμα ποῦ ἐσήκωσαν (βλ. εἰκ. 10). Διὰ νὰ ἐργασθοῦν ὅπως πρέπει αἱ μηχαναὶ αὐταὶ θέλουν χωράφια καλο-



(Εἰκ. 10)

Σπαρτικὴ μηχανὴ κατὰ γραμμάς.

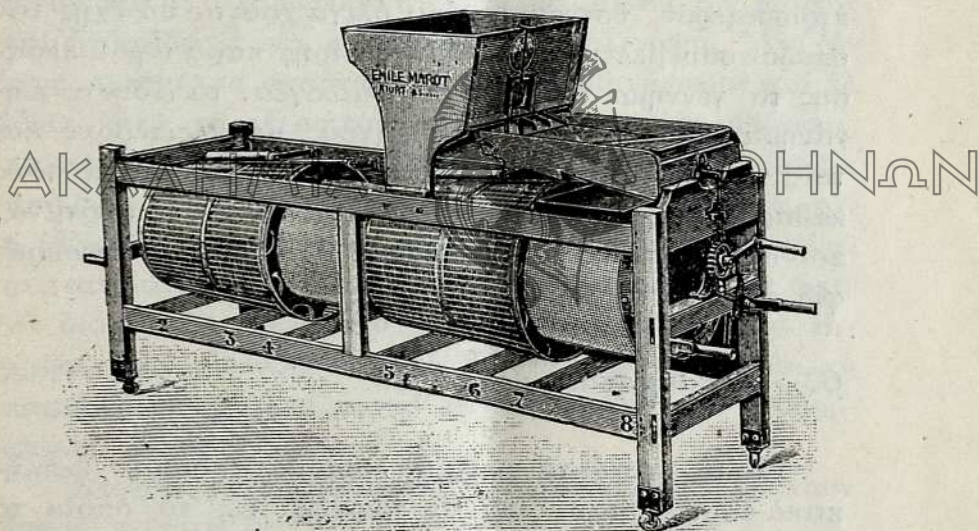
δουλεμένα, καλοσβαρнисμένα καὶ ἰσοπεδωμένα χωρὶς λιθάρια, θέλουν κάμπον καὶ ὄχι πλαγιές.

Τὰ περισσότερα στάρια σπέρνονται τὸ φθινοπωρον καὶ τὴν ἀρχὴν τοῦ χειμῶνος, πολὺ δὲ ὀλίγα εἰς τὸ τέλος τοῦ χειμῶνος ἢ μόλις ἔλθῃ ἡ ἀνοιξίς, ὅπως π. χ. τὸ τριμῆνι ἢ διμῆνι — ποῦ εἰς τὴν Κρήτην τὸ λέγουν Μαροτάκι ἐπειδὴ σπείρεται τὸν Μάρτιον — ὠριμάζουν δὲ μαζὺ μὲ τὰ σιτάρια ποῦ ἐσπάρησαν τὸ φθινόπωρον. Ὄταν τὸ

φθινόπωρον φέρη πολλές βροχὰς καὶ δὲν προφθάσης νὰ σπείρης ὅλα τὰ χωράφια ποῦ ἐτοιμάσῃς, ἢ ὅταν ἔχῃς φόβον ἀπὸ παγωνιᾶς ποῦ ἀνασηκώνουν τὸ χῶμα, καταστρέφουν τὰ σπαρτὰ ἢ τὰ καίουν—αὐτὸ συχνὰ παρατηρεῖται εἰς τὰ ὄρεινὰ ἰδιά μέρη—ἐκεῖ πρέπει νὰ συμπληρώσῃς τὴν σπορὰν τοῦ φθινοπώρου τὴν ἀνοιξιν.

5. — Διάλεγμα τοῦ σπόρου.

Ὅ,τι σπείρεις θὰ θερίσῃς. Τὸ γέννημα ποῦ θὰ ρίξῃς



(Εἰκ. 11)

Σιτοδιαλογεὺς.

πρέπει νὰ εἶνε τὸ καλλίτερο. Βαρύ, καλωριμασμένο,

χονδρό, καλοθρεμμένο, καθαρό, ὄχι ἀρρωστημένο.

Διάλεξε, ὅταν εἶνε ἀκόμη εἰς τὸ χωράφι, εἴτε ἀπὸ τὰ δεμάτια εἰς τὸ ἄλῳνι, στάχυα, ἀπὸ τὰ πλέον δυναμωμένα καὶ εὖρωστα. Κόψε τὰ δύο ἄκρα ἀπὸ κάθε στάχυ καὶ κράτησε τὸ μεσανό. Ἀλώνισε χωριστά.

Τὸ σιτάρι αὐτὸ σπεῖρέ το χωριστὰ εἰς καλὸ χωράφι καθαρὸ καὶ καλοδουλεμένο. Τὸν ἄλλον χρόνον θέρισέ το πάλιν χωριστὰ καὶ πάρε ἀπὸ αὐτὸ τὸν σπόρον ποῦ θέλεις. Νὰ εἶται βέβαιος ὅτι μὲ αὐτὸν τὸν τρόπον θὰ ἔχῃς χωρὶς ἔξοδα καὶ πολλοὺς χωρὶς κόπους ἕνα 10—30 % περισσότερον, ὕστερα δὲ ἀπὸ ὀλίγα χρόνια θὰ ἔχῃς τὸν σπόρον σου βελτιωμένον. Μὴ σπείρης παρὰ ἀφοῦ περάσης τὸ γέννημα ἀπὸ τὸν σιτοδιαλογέα, τὸ εἰδικὸν μηχανήμα (εἰκ. 11) ποῦ διαλέγει τοὺς μεγαλειτέρους καὶ τοὺς περισσότερον καλοθρεμμένους σπόρους καὶ τοὺς καθαρίζει ἀπὸ τὴν ἴσσαν καὶ ἀπὸ τὰ ἄλλα ἀγριοβότανα, ποῦ ἂν τὰ ἀφίσης εἰς τὸ γέννημα θὰ γερμίσουν τὰ χωράφια σου καὶ θὰ ζημιώσης.

6. — Λιπάσματα.

Εἰς τὸ σιτάρι τὰ χημικὰ λιπάσματα δίδουν ἐκπληκτικὰ ἀποτελέσματα ὅταν τὰ χωράφια εἰς τὰ ὁποῖα τὸ καλλιεργεῖς δὲν εἶνε πλούσια, ὅπως π. χ. τὰ χωράφια τῆς Ἀττικῆς. Εἰς αὐτὰ—καὶ οἱ χωρικοὶ μας ἤρχισαν νὰ τὸ καταλαμβάνουν καὶ νὰ τὸ ἐκτιμοῦν,—χωρὶς χημικὸν λίπασμα ἢ ἀπόδοσις εἶναι πολὺ μικρὴ ὥστε συχνὰ νὰ μὴ σκεπάξῃ τὰ ἔξοδα, ἐνῶ μὲ λίπασμα, μία καλὴ παραγωγὴ

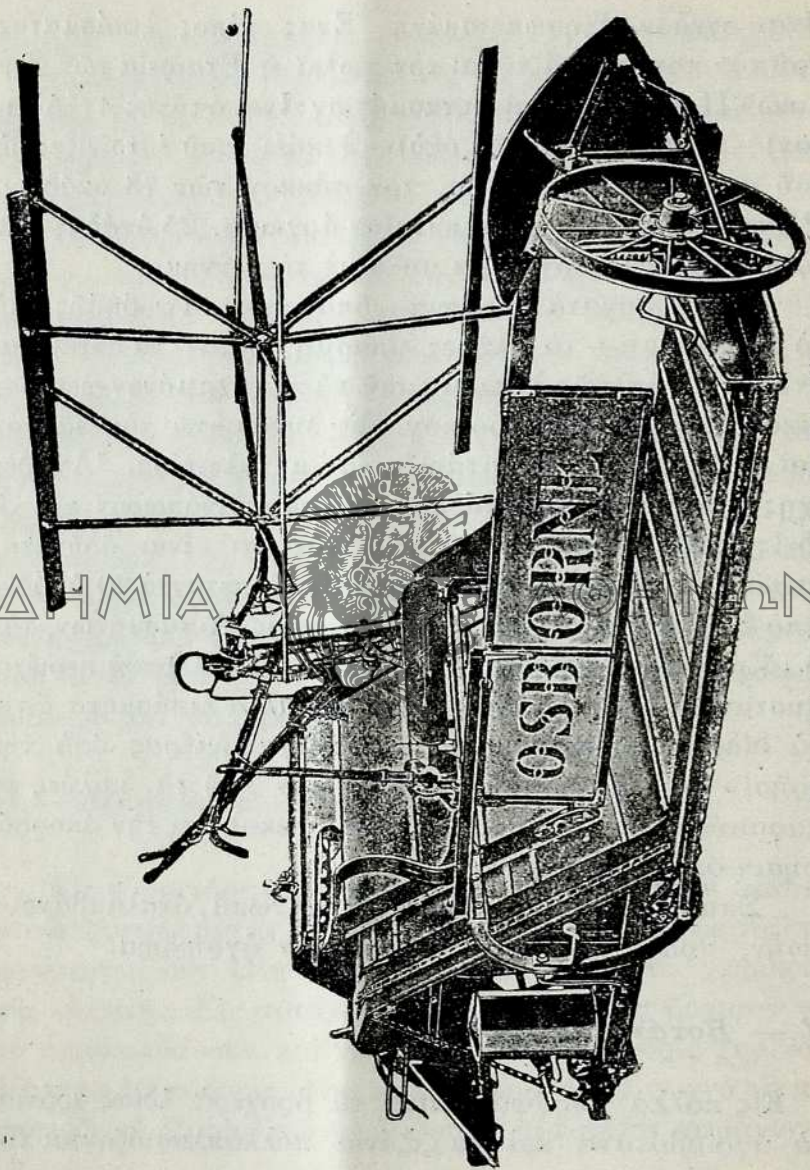
εἶναι σχεδὸν ἐξησφαλισμένη. Ἐνας τύπος λιπάσματος ποῦ τὸν κατασκευάζει καὶ τὸν πωλεῖ ἡ Ἐταιρεία τῶν Χημικῶν Προϊόντων καὶ Λιπασμάτων εἶναι ὁ τύπος 4 (Ἄζωτον)—12 (Φωσφορικὸν ὄξύ)—3 (κάλι), ποῦ ἐστοίχιζε πρὸ τοῦ πολέμου 15 - 16 δρ. τὸν σάκκον τῶν 78 ὀκάδων. Ρίχνεις, πρὶν ἀπὸ τὸ τελευταῖον ὄργανο, 25 ὀκάδας καὶ τὸ παραχῶνεις ἀργότερα μαζὺ μὲ τὸ γέννημα.

Εἰς τὰ δυνατὰ χωράφια—ὅπου ἔχεις νὰ φοβηθῆς ἀπὸ τὸ πλάγιασμα—τὸ πλήρες λίπασμα πρέπει νὰ ἀντικαταστήσῃς μὲ ἀπλοῦν λίπασμα ποῦ νὰ περιέχῃ μόνον φωσφορικὸν ὄξύ. Τὸ φωσφορικὸν ὄξύ δυναμώνει τὸν καρπὸν καὶ ἡ ἀπόδοσις εἰς σιτάρι εἶναι μεγαλειτέρα. Ἄν δὲν ἔχῃς λιπάνη τὰ σπαρτά σου ἀπὸ τὸ φθινόπωρον καὶ τὰ ἰδεῖς κατὰ τὸ τέλος τοῦ χειμῶνος ὅτι εἶναι ἀδύνατα, καχεκτικά, σπύροισι ἐπάνω των εἰς τὰ πεταχιά 20 ὀκάδες ἀπὸ ἑνὸς ἄλλου τύπου τῆς Ἐταιρείας Λιπασμάτων, τὸν 6 (Ἄζωτον)—6 (φωσφορικὸν ὄξύ)—3 (κάλι) ποῦ περιέχει συστατικὰ εὐδιαλυτώτερα ἀπὸ τὰ ἄλλα λιπάσματα ὥστε νὰ δίδουν ἀποτελέσματα μετὰ ὀλίγας ἡμέρας ἀπὸ τὴν χρῆσιν των, ὕστερα ἀπὸ τὴν βροχὴν ποῦ τὰ διαλύει, τὰ παρασύρει εἰς τὰς ρίζας καὶ τῶν διευκολύνει τὴν ἀπορρόφησιν ἀπὸ τὰ σπαρτά.

Σπαρτὰ κακοχειμασμένα, κτρινωπά, ἀναλαμβάνουν ζωὴν, πρασινίζουσιν καὶ δυναμώνουσιν ὀγρήγορα.

7.— Βοτάνισμα, τάγισμα.

Εἰς πολλὰ χωράφια, κατὰ τὰ βροχερὰ ἰδίως χρόνια, τὰ ἀγριοβότανα καὶ τὰ ζιζάνια πολλαπλασιάζονται τό-



Μηχανὴ θεριστικῆ-αὐτοδερικῆ (Εἰκ. 12).

σον ὀγρήγορα, ὥστε τὸ σιτάρι νὰ κινδυνεύῃ νὰ πινηῖ ἀπὸ αὐτά. Ὅσον ἐνωρίτερα βοτανίσῃς, τόσο ἐυκολώτερα θὰ προλάβῃς τὴν ζημίαν.

Εἰς τὸ τέλος τοῦ χειμῶνος—τὸν Φεβρουάριον—τὰ σιτάρια, ἀνεύνοηθοῦν ἀπὸ καλὸν καιρὸν, ἀναπτύσσονται ὑπερβολικὰ καὶ παράκειρα ὥστε ἀργότερα νὰ πλαγιάσουν μὲ τὴν παραμικρὰν βροχὴν καὶ νὰ σαπίσουν. Πέρασε ἀπὸ τὰ σπαρτά σου ἓνα κοπάδι πρόβατα περπατητὰ ὥστε μόλις νὰ τὰ κορφολογήσουν. Πρόσεξε ὅμως νὰ ἔχη σηκωθῇ ἀπὸ τὰ σπαρτὰ ἡ πρωϊνὴ δροσιὰ διὰ νὰ μὴ ἀρρωστήσουν τὰ ζῶα σου.

8.—Θέρισμα

ΑΚΑΔΗΜΙΑ



ΑΘΗΝΩΝ

Ὅταν πλησιάσῃ εἰς τὴν ὀρίμανσίν του, θέρισε τὸ σιτάρι. Ὑπάρχουν ποικιλίαι ποῦ πρέπει νὰ θερίζωνται ἐνωρίτερα, διότι, ὅταν ὠρμάσουν ἐντελῶς, ἀφίπνουν νὰ πέσῃ ἓνα μέρος τοῦ σπόρου. Ἀπὸ τὰ ἐγγύωρια σιτάρια θέριζε πρωϊμώτερα τὸν σκυλοπετρίτην, τὸν γρενιάν, τὴν ζουλίτσαν, κ. λ. ἀπὸ δὲ τὰ ξενικὰ, τὸ γαλλικὸ σιτάρι, ποῦ εἰσήγαγεν εἰς τὸν τόπον ὁ μεγαλοκτηματίας κ. Γ. Χρηστάκης Ζωγράφος, κ. λ. Αὐτὸ πρέπει νὰ το θερίζῃς ὅταν εἶναι ἀκόμα ἀγουρωπὸ.

Θὰ θερίσῃς ἢ μὲ τὸ δρεπάνι ἢ μὲ κοτσιὰν ἢ ἀκόμη καλλίτερα μὲ τὴν θεριστικὴν μηχανὴν (βλ. εἰκ. 12). Ἡ μηχανὴ αὐτὴ κάμνει τελείαν ἐργασίαν· ὄχι μόνον θερίζει ἀλλὰ καὶ δεματίζει ἢ ἴδια καὶ ἀποθέτει εἰς τὸ χωράφι δεμάτια καλοδεμένα μὲ σπάγγον, ἔτοιμα νὰ μετα-

φερθοῦν εἰς τὸ ἄλῳνι. Τὰ μεγάλα κτήματα, ὅπως εἰς τὴν Θεσσαλίαν, τὴν Φθιώτιδα κ.λ. δὲν ἤμποροῦν νὰ ἐργασθοῦν χωρὶς θεριστικὰς μηχανάς. Ἐχουν τόσα πολλὰ σιτάρια διὰ θέρισμα ὥστε οἱ ἐργάται δὲν ἐπαρκοῦν καὶ τὰ ἡμερομίσθια εἶνε ὑπερβολικὰ ἀκριβὰ, ὥστε μὲ τὴν θεριστικὴν μηχανὴν κυριολεκτικῶς σώζονται ἀπὸ πολλὰ ἔξοδα καὶ ἀπὸ ἀναπόφευκτον ζημίαν ποῦ θὰ εἶχον ἐὰν τὰ σιτάρια τῶν δὲν ἐθερίζοντο ἐγκαίρως. Μία θεριστικὴ μηχανὴ ἐστοίχιζε πρὸ τοῦ πολέμου 900—1000 δραχμάς. Ἄλλὰ καὶ οἱ μικρογεωργοὶ ἔχουν συμφέρον νὰ προμηθευθοῦν θεριστικὰς μηχανάς, ἀρκεῖ νὰ ἐνωθοῦν τρεῖς τέσσαρες μαζὺ καὶ νὰ ἀγοράσουν μίαν μὲ κοινὰ ἔξοδα. Τὴν ἀξίαν τῆς μηχανῆς θὰ τὴν κερδίσουν ἀσφαλῶς μέσα εἰς δύο ἢ τρία χρόνια ἀπὸ τὴν οἰκονομίαν εἰς ἡμερομίσθια. Αἱ θεριστικαὶ μηχαναὶ ἐργάζονται καλὰ εἰς τὸν κάμπον καὶ εἰς χωράφια ἰσοπεδωμένα χωρὶς λιθάρια. Ὅχι δὲ εἰς ἀπότομα καὶ βραχῶδη μέρη, ὅπου ἀναγκαστικῶς τὸ θέρισμα θὰ κάμῃς μὲ τὸ δρεπάνι.

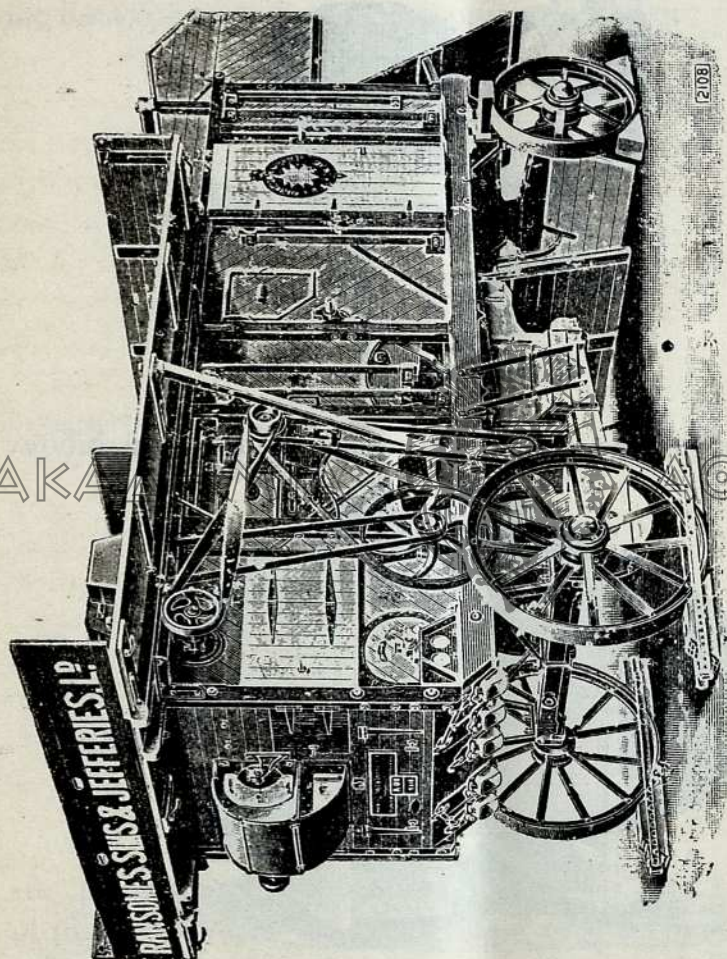
9.— Ἄλωνισμός.

Ὁ ἄλωνισμὸς γίνεται ἢ μὲ ζῶα, ἢ μὲ εἰδικὰ μηχανήματα. τὰς ἄλωνιστικὰς μηχανάς (βλ. εἰκ. 13).

Μὲ τὴν ἄλωνιστικὴν μηχανὴν ἐργάζεσαι ὀγρήγορα καὶ τέλεια, καθαρίζεις τὸ γέννημα ἀπὸ ξένους σπόρους, ἀπὸ χόματα κ.λ. καὶ τὸ ἄχυρον κόβεις ὅσον ψιλὸ θέλεις.

Εἰς τὴν ἄλωνιστικὴν μηχανὴν προσαρμόζεις καὶ ἀχυροπιστικὸν μηχανήμα μὲ τὸ ὅποῖον πιέζεις τὸ ἄχυρον εἰς μπάλας. Τὸ ἴδιο κάμει καὶ διὰ τὴν πίεσιν τοῦ χόρτου.

Ἐπάρχουν καὶ εἰδικὰ μηχανήματα διὰ τὴν πίεσιν τοῦ ἀχύρου, χειροκίνητα (εἰκ. 14).

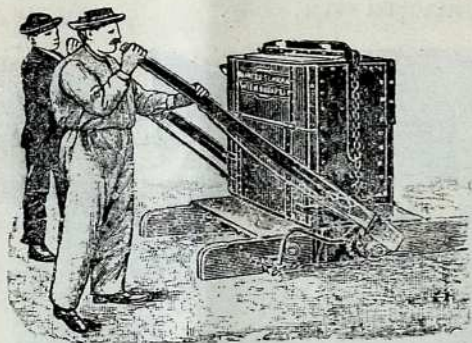


(Εἰκὼν 13)

Ἐλωνιστικὴ Μηχανή

Τὰ πλεονεκτήματα τῆς ἄλωνιστικῆς μηχανῆς ὅπως καὶ τῆς θεριστικῆς ποῦ κατέκτησαν ἐδῶ καὶ ἀρκετὰ χρόνια

τὸν κόσμον ὁλόκληρον, ἄρχισαν νὰ ἐκτιμοῦν καὶ οἱ μι-



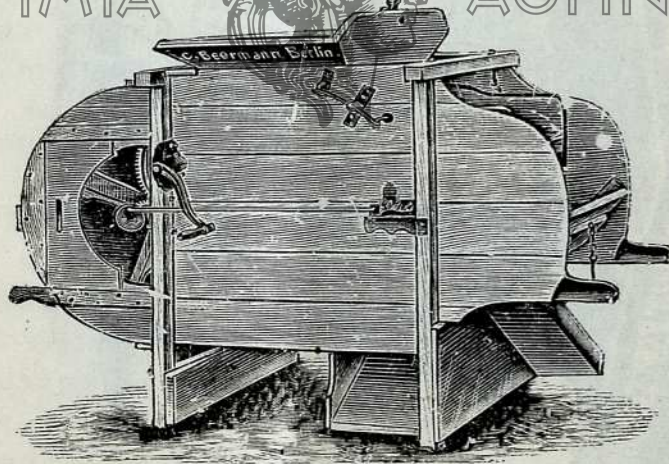
(Εἰκὼν 14)

Ἀχυροπνευστικὴ μηχανή.

κοὶ γεωργοὶ μας, καὶ πολὺ δικαίως. Δι' αὐτὸ καὶ δίδουν

ΑΚΑΔΗΜΙΑ

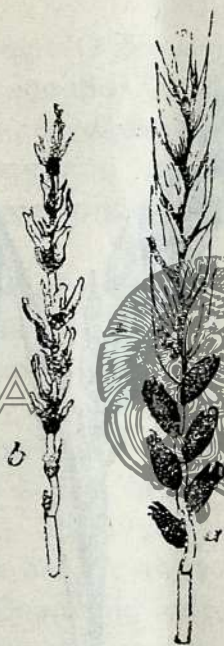
ΑΘΗΝΩΝ



Δυχνιστικὴ μηχανή (Εἰκὼν 15)

εἰς τοὺς ἐργολάβους ποῦ γυρίζουν μὲ ἀλωνιστικὰς μηχαν-

νάς τὰ χωριά διὰ νὰ ἀλωνίσουν τὰ σιτάρια τῶν χωρικῶν μεγάλο ποσοστὸν ἀφυῶ δὲν ἔχουν οἱ ἴδιοι μηχανήν. Εὐτυχῶς ὅμως μὲ τοὺς Συνεταιρισμοὺς τοὺς ὁποίους τὸ Κρά-



(Εἰκὼν 16)

Ὁ Δαυλὸς εἰς τὸ σιτάρι.

τος μὲ εἰδικὴν νομοθεσίαν προστατεύει καὶ ἐνισχύει, οἱ μικρογεωργοὶ θὰ κατορθώσουν σιγὰ σιγὰ νὰ ἔχουν καὶ αὐτοὶ τὴν μηχανήν των, τὴν μηχανήν τοῦ Συνεταιρισμοῦ των εἰς τὸν ὁποῖον εἶναι μέλη. Καὶ τὸ παράδειγμα εἶναι πειστικώτατον τοῦ Γεωργικοῦ Συνεταιρισμοῦ

Ἄλμυροῦ ποῦ ἐπραγματοποίησε μεγάλα κέρδη ἀπὸ τὴν ἀλωνιστικὴν μηχανὴν ποῦ συνεταιρικῶς ἐπρομηθεύθη.

Μὲ τὴν ἀλωνιστικὴν μηχανὴν κάμνεις συγχρόνως καὶ τὸ λύχνισμα ποῦ κατὰ τὸ παλαιὸν σύστημα τῶν χωρι-



(Εἰκὼν 17)

Τὸ Σιναπίδι εἰς τὸ σιτάρι.

κῶν εἶναι βραδύ, κουραστικὸ καί, ποῦ ἐξαρτᾶται ἀπὸ τὸ φύσημα τοῦ καιροῦ, ἢ δ' ἐσοδεία εἶναι ἐκτεθειμένη εἰς τὴν βροχίην. Διὰ τὸ λύχνισμα καὶ καθάρισμα τοῦ σπόρου

ὑπάρχουν εἰδικὰ μηχανήματα, (βλ. εἰκ. 15) χειροκίνητα ἀνάλογα μὲ τὰ μηχανήματα ποῦ καθαρίζουν τὴν σταφίδα.

10. — Ἀσθένειαι.

α) Ὁ Δαυλίτης. Ὁ δαυλίτης ἢ δαυλὸς εἶναι μία μαύρη μούχλα ποῦ προσβάλλει τὸ γέννημα εἰς τὴν ἀνάπτυξίν του καὶ κατὰ τὸ γαλάκτωμα. Εἶναι ἡ πλέον συνειθισμένη ἀρρώστεια ποῦ προλαμβάνεις ὀπολυμαίνων τὸ γέννημα ποῦ θὰ σπείρης μὲ θειικὸν χαλκόν, (γαλαζόπετραν).

Μέσα εἰς ἓνα βαρέλι ξύλινο ποῦ χωρεῖ 50 ὀκ. περίπου, διάλυσε, 1)2 ὀκ. θειικοῦ χαλκοῦ. Βάπτισε τὸν σπόρον σου τοποθετῶν αὐτὸ μέσα εἰς καλάθι τὸ ὅποιον βυθίσεις εἰς τὴν διάλυσιν 2—3 λεπτὰ τῆς ὥρας. Κατὰ τὸ διάστημα αὐτὸ ἀνακάτεψε τὸν σπόρον ὥστε νὰ ξεχωρῶσιν καὶ νὰ ἔλθουν ἐπάνω ἐπάνω οἱ ἀσθενικοὶ καὶ κατεστραμμένοι σπόροι. Στράγγισε κατόπιν, ἄδειασε καὶ ἄπλωσε τὸ γέννημα διὰ νὰ στεγνώσῃ. Σκόρπισε μάλιστα σκόνην ἀσβέστης σβυσμένης ἐπάνω εἰς τὸ γέννημα ἀνακάτεψε μὲ τὸ φτυάρι καὶ σπείρε χωρὶς ἄλλο ἐντὸς τῆς ἐπομένης ἡμέρας. Μὲ 1 ὀκᾶν θειικοῦ χαλκοῦ ὀπολυμαίνεις 1000 καὶ πλέον ὀκᾶδες σπόρου δηλ. γέννημα διὰ σπορὰν 90—100 περίπου στρεμμάτων.

β) Τὸ Σιναπίδι. Τὸ σιναπίδι ἢ ἡ σκωρίασις εἶναι κί' αὐτὸ μία μούχλα ἀλλὰ κιτρινωπὴ ὡσὰν σκουριά. (βλ. εἰκ. 17) Πειράζει τὰ φύλλα καὶ τὸ στάχυ, ἔρχεται δὲ κατὰ τὰ βροχερὰ ἰδίως χρόνια καὶ εἰς χωράφια ποῦ συγκρατοῦν ἀρκετὰ ὑγρασίαν καὶ εἶναι πυκνοσπαρμένα. Ἡ ἀρρώ-

στεια αὐτὴ ἐξασθενίζει τὸ σιτάρι καὶ ὀλιγοστεύει τὴν παραγωγὴν. Διὰ τὴν περιορίσιν τὴν ἀρρώστειαν τοῦ συνιστῶν ἀποφεύγει τὴν σπέρνῃς εἰς χωράφια τοῦ κρατοῦν ὑγρασίαν καὶ ἂν σπείρῃς, ν' ἀνοίγῃς μὲ τὸ ἄροτρον ἕνα-δύο ἀλλάκια εἰς κάθε σπορίαν ὥστε νὰ στραγγίξουν τὰ νερὰ πρὸς τὰ χαμηλότερα μέρη.

11. — Καιρικοὶ ἐχθροί.

Ἡ κακοκαιρία, ὅπως ἡ πολυομβρία κατὰ τὸ φθινόπωρον καὶ ἡ πλημμύρα τοῦ κόβει τὰ σιτάρια, ἡ μεγάλη ξηρασία τὴν ἀνοιξιν, ὁ λίβας κλ. προξενοῦν μεγάλας ζημίας εἰς τὸ σιτάρι καὶ κλονίζουσιν σχεδὸν τὴν ἐσοδείαν του. Ὁ λίβας εἶνε ὁ καυστικός καὶ ξερὸς ἀέρας τοῦ φυσῶν τῶν Μαιῶν, τὴν περίοδον δηλ. τοῦ τοῦ σιτάρι γαλακτώνει. Ὁ Λίβας σταματᾷ τὴν κανονικὴν ὀρίμανσιν τοῦ σπόρου καὶ τὸν κάνει λισβόν. Ἄλλος εἶναι ὁ Λίβας τῆς Θεσσαλίας καὶ ἄλλος ὁ Λίβας τοῦ φυσῶν εἰς τὴν Πελοπόννησον. Εἰς τὴν Θεσσαλίαν ὁ Λίβας κατεβαίνει ἀπὸ τὰς ὑψηλότερας κορυφὰς τῆς Πίνδου. Ἐκεῖνᾳ ἀπὸ ἐκεῖ ψυχρὸς καὶ ὅσον κατεβαίνει τόσον ζεσταίνεται, φθάνει δ' ἐπὶ τέλους εἰς τὸν κάμπον καυστικός καὶ ξερὸς. Αὐτὸ ἐξηγεῖ τὴν παρατήρησιν τῶν χωρικῶν ὅτι τὰ χρόνια τοῦ πίπτουν πολλὰ χιόνια ὁ λίβας εἶνε σπανιότερος, ἐνῶ συχνότερα ζημιώνει ὅταν ὁ χειμῶνας εἶναι ἥπιος.

Εἰς τὴν Πελοπόννησον ὁ Λίβας δὲν ἔχει τὴν ἰδίαν καταγωγὴν. Εἶναι καυστικός ἀνεμος τοῦ ἔρχεται ἀπὸ πολὺ μακρῶν, ἀπὸ τὴν Ἀφρικὴν, περνᾷ τὴν θάλασσαν καὶ ξεσπᾷ εἰς τὰ δυτικὰ παράλια τῆς Πελοποννήσου. Καί

ὁ ἕνας καὶ ὁ ἄλλος προξενοῦν συχνὰ μεγάλην ζημίαν εἰς τὰ σιτάρια, ἐλαττώνουν τὴν παραγωγὴν μέχρι καὶ 30 ο)ο. Αἱ πρωϊμώτεραι ποικιλίαι, ἡ πρωϊμος σπορά, ἡ καλὴ καλλιέργεια, ἡ δασικὴ βλάστησις αὐτὰ συντείνουν εἰς τὸ νὰ περιορίσουν τὴν ζημίαν ποῦ προξενεῖ ὁ Λίβας.

12. — Ἄγροανάπαυσις. — Ἀμειψισπορά.

Ἐνα χωράφι ποῦ καλλιεργεῖται ἐπὶ σειρὰν ἐτῶν μὲ τὴν ἴδιαν καλλιέργειαν, π. χ. μόνον μὲ σιτάρι, ἐξαντλεῖται ὀργήγορα. Εἰς τὸν τόπον μας ὑπάρχουν μέρη ποῦ καλλιεροῦν τὸ σιτάρι καὶθε δύο χρόνια καὶ ἀφήνουν τὸ δεύτερον ἔτος χωρὶς νὰ σπείρουν. Αὐτὸ λέγεται *ἀγροανάπαυσις* μονοετῆς. Ἄλλου πάλιν — εἰς χωράφια πτωχὰ καὶ ὅπου τὸ ἄλλμα εἶναι ὀποσοδήποτε ξηρότερον ἕνα χρόνον σπέρνουν σιτάρι καὶ δυο ἀφήνουν εἰς *ἀγροανάπαυσιν*. Αὐτὸ λέγεται *ἀγροανάπαυσις* διετῆς. Κύριος σκοπὸς τῆς ἀγροαναπαύσεως εἶναι νὰ ξεκουρασθῇ ἡ γῆ, νὰ ἀερισθῇ μὲ τὰ ὀργώματα, νὰ ἀποταμιεύσῃ τὸ νερὸ τῆς βροχῆς καὶ νὰ ἀποδώσῃ, ὅταν σπαρῇ, μίαν ἱκανοποιητικὴν ἔσοδειαν. Ὅπου ἡ καλλιέργεια γίνεται καλὴ, βαθεῖα ὀργώματα κλπ., ὅπου μεταχειρίζονται ὅλα τὰ μέσα τῆς προοδευμένης καλλιεργείας — γίνεται, ὅπως λέγουν οἱ ἐπιστήμονες, καλλιέργεια *ἐνταντικὴ* — ἐκεῖ ἡ γῆ ἀποδίδει κάθε χρόνον, ἀρκεῖ νὰ συναλλάξουν αἱ καλλιέργειαι καὶ μὲ ἄλλα φυτὰ, εἴτε *δημητριακὰ* ὅπως τὸ κριθάρι, ἡ βρώμη, τὸ ἀραποσίτι κλπ. εἴτε *ὀσπριώδη*, ὅπως τὸ κουκί, ἡ φακὴ, τὸ ρεβύθι, τὸ φασόλι, ἡ ρύβη (ποῦ εἶνε θρεπτικώτατη διὰ τὰ βώδια κλπ.) εἴτε *βιομηχανικά*,

βαμπάκι, σουσάμι κλπ. Ἡ διαδοχὴ αὐτῆ τῶν καλλιεργειῶν λέγεται **ἀμειψισπορά**. Διὰ τὴν ἀμειψισπορὰν ποῦ παίζει μεγάλον ρόλον εἰς τὴν ἐπικερδῆ ἐκμετᾶλλευσιν τῆς γῆς, θὰ γράψω ἀργότερα ἓνα εἰδικὸ βιβλιαράκι.

II ΤΟ ΚΡΙΘΑΡΙ

Τὸ κριθάρι εἶναι καὶ αὐτὸ ἓνα ἀπὸ τὰ χρησιμώτερα δημητριακά. Τὸ κριθάρι καλλιεργεῖται κυρίως διὰ τὴν τροφήν τῶν ζώων, εἴτε διὰ τὸν καρπὸν του, ποῦ εἶναι πολὺ θρεπτικὸς καὶ δροσερὸς διὰ τὰ ἄλογα, τὰ μουλάρια κ.λ. εἴτε διὰ σανόν, ποῦ εἶναι πάλιν μία πρώτης ταξεως τροφή. Εἰς τὸν τόπον μας καλλιεργοῦν συνήθως τὸ κοινὸ κριθάρι, (βλ. εἰκ. 18) πολὺ προσοδοφόρον, πρώιμον, σποραδικῶς δὲ τὸ **ἑξάστοιχο** ἢ **ἑξάσειρο** ἢ **ξαγκῶν** ποῦ καλλιεργεῖται κατὰ προτίμησιν εἰς ὄρεινους δήμους καὶ ἀντέχει περισσότερον εἰς τὰς ἀποτόμους μεταβολὰς τοῦ καιροῦ, τὴν ἀνοιξιν, καὶ τὸ **δίστοιχο** ἢ **δίσειρο** (βλ. εἰκ. 19) ποῦ τὸ σπέρνουν ὄψιμον καὶ τὸ ὁποῖον δίδει μικροτέραν μὲν ἀπόδοσιν ἀλλὰ καλλιτέραν ποιότητα. Ὅχι σπανίως σπέρνουν κριθάρι μαζὶ μὲ σιτάρι εἶναι τὸ **σμιγθ**, **σμιγάδι** ἢ **μιγάδι**, **σιταροκριθι** ἢ **σιτοκριθι**, ποῦ ὅπως καλλιεργεῖται ἀνακατεμένον, ἔχει ἐξησφαλισμένην ἀπόδοσιν μεγαλειτέραν, ἰδίᾳ εἰς τὰ ὄρεινὰ μέρη, (εἰς τοὺς κάμπους, μὲ ἀνακατεμένην σποράν, τὸ κριθάρι συχνὰ πνίγει τὸ σιτάρι), κάμνει δὲ ψωμὶ νόστιμον καὶ γλυκό. Ὑπάρχουν κριθάρια ποῦ ὁ καρπὸς των εἶναι κατάλληλος διὰ τὴν κατασκευὴν τῆς μύρας. Αὐτὰ ἡ βιομηχανία μας ἔμπορεῖ νὰ τὰ καλοπληρώσῃ καὶ δι' αὐτὸ πρέπει νὰ δια-

δοθοῦν. Κριθάρια κατάλληλα διὰ τὴν μύραν εἶναι πολλὰ ξενικὰ μεταξὺ τῶν ὁποίων εἰσήγαγε δοκιμαστικῶς



ΑΚΑΔΗΜΙΑ

ΑΘΗΝΩΝ

(Εἰκὼν 18). Κριθάρι κοινὸ

ἢ Γεωργ. Ἐταιρεία εἰς τὸν Γεωργ. Σταθμὸν της, εἰς τὰ Φάρσαλα, τὸ κριθάρι τοῦ «Χάνκεν».

Τὸ κριθάρι θέλει χωράφια καλὰ διὰ νὰ δώσῃ πλου-

ΑΚΑΔΗΜΙΑ



ΑΘΗΝΩΝ

(Εἰκ. 19) Κριθάρι δίσειρο

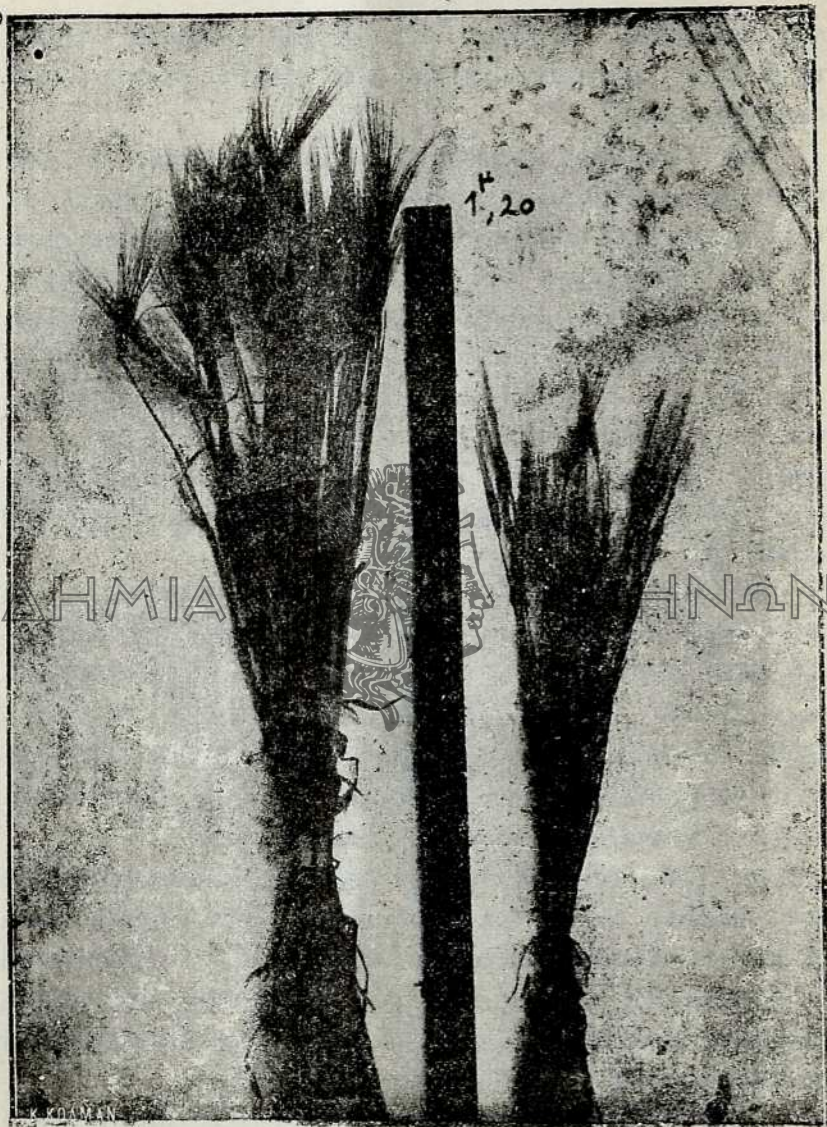
σίαν ἀπόδοσιν. Ἐρχεται ὅμως καί εἰς χωράφια πτωχότερα ὅπου τὰ χημικὰ λιπάσματα δίδουν καταπληκτικὰ ἀποτελέσματα.

Θὰ ἐτοιμάσης τὸ χωράφι σου σχεδὸν ὅπως καὶ διὰ τὸ σιτάρι ἀλλὰ μὲ ἓνα ὄργωμα ὀλιγότερον. Σπείρε μὲ τὰς βροχὰς τοῦ φθινοπώρου ἢ καὶ ἀργότερα τὸν χειμῶνα 15 ὄκ. τὸ στρέμμα, δηλ. περισσότερον ἀπὸ τὸ σιτάρι, ἂν δὲ πρόκειται διὰ σανά, μέχρις 20, δασύτερα, δηλ. πυκνότερα. Σκέπασε τὸν σπόρον μὲ τὸ ἄροτρον ἢ μὲ τὴν σβάρναν. Πρέπει νὰ εἰξεύρης ὅτι ὅσον πρωϊμότερα σπέρνεις, τόσο καλλίτερα. Ὅπως εἰς τὸ σιτάρι, εἰς τὸ κριθάρι τὰ χημικὰ λιπάσματα δίδουν ἐπίσης λαμπρὰ ἀποτελέσματα εἴτε πρόκειται νὰ τὸ καλλιεργήσης διὰ καρπὸν, εἴτε διὰ σανά. (βλ. εἰκ. 20).

Τὸ κριθάρι ὠριμάζει 10—20 ἡμέρας πρωϊότερα ἀπὸ τὸ σιτάρι, καὶ διὰ τοῦτο συχνὰ δὲν τὸ ζημιώνει ὁ λίβας. Εἰς μέρη ποῦ ἡ ἀνοιξὶς εἶναι ἑσθία, σὲ συμφέρει νὰ προτιμήσης νὰ καλλιεργήσης κριθάρι ποῦ ἔχει ὀλιγότερα ἔξοδα καὶ ὠριμάζει πρωϊότερα παρὰ τὸ σιτάρι. Πρόσεξε νὰ θερίσης ὀλίγον πρὶν ὠριμάση ὁ καρπός, διότι σκορπάει καὶ χάνεις ἓνα μέρος τῆς ἐσοδείας σου.

Τὸν κριθαροσανὸν θὰ τὸν θερίσης εἰς τὸ γαλάκτωμα τοῦ σπόρου πρὶν δηλ. ὠριμάση, ὅταν ἀκόμη εἶναι πράσινος. Κριθαροσανὰ καλλιεργεῖ πολλὰ ἡ Κωπαῖς καὶ ἡ Ἀττικὴ καὶ ἡ Πελοπόννησος. Τὸν σανὸν τὸν ἀκριβοπληρώνουν τὰ μεγάλα κέντρα τῶν πόλεων ποῦ συντηροῦν πολλὰ ζῶα διὰ τὰ ἀμάξια, τὰ κάρρα κ.λ.

Ἀπὸ τὰς ἀσθενείας, ὅπως καὶ εἰς τὸ σιτάρι, ὁ δαυλίτης καὶ τὸ σιναπίδι εἶναι αἱ συνηθέστεραι



(Ειζ. 20) Κριθάροσανός με λίπασμα (ἀριστερά) καὶ χωρίς λίπασμα (δεξιά).

Θὰ τὰς πολεμήσης σύμφωνα μὲ τὰς ὁδηγίας ποῦ ἔδωσα
διὰ τὸ σιτάρι.

*

III Η ΒΡΩΜΗ

Ἡ βρώμη (βλ. εἰκ 21) εἶνε δημητριακὸν πολύτιμον



(Εἰκὼν 21) Ἡ Βρώμη.

διότι ἐπιτυγχάνει εἰς χωράφια ὑγρὰ καὶ νεοανοιγμένα ποῦ

οὔτε τὸ σιτάρι οὔτε τὸ κριθάρι θὰ ἠμποροῦσαν νὰ προκόψουν. Γενικῶς ἡ βρώμη δὲν εἶναι πολὺ ἀπαιτητικὴ ὡς πρὸς τὰ χωράφια ποῦ θὰ τὴν σπείρης οὔτε ὡς πρὸς τὴν προετοιμασίαν τῆς γῆς, τουλάχιστον ὅταν τὰ χωράφια σου εἶναι δυνατά. Εἰς μέρη πολὺ ὑγρὰ ὄργωσε μὲ τρόπον ὥστε νὰ ἀφίνης αὐλακιᾶς διὰ νὰ στραγγίζουν τὰ νερά.

Εἰς τὸν τόπον μας καλλιεργοῦνται δύο κυρίως εἶδη βρώμης, ἡ ἄ σ π ρ η καὶ ἡ μ α ὑ ρ η. Σπείρε, ὅπως καὶ διὰ τὸ κριθάρι, 15—20 ὀκ. ἂν πρόκηται διὰ καρπὸν ἢ διὰ σανόν, μὲ τὰς πρώτας βροχὰς τοῦ φθινοπώρου. Ὑπάρχουν πολλαὶ ξενικαὶ βρωμαὶ ἀπὸ τὰς ὁποίας μερικὰς δοκιμάζουν οἱ γεωπόνοι μας.

Ἡ βρώμη ὠριμάζει ὀλίγον ἄργότερα ἀπὸ τὸ κριθάρι καὶ προτιθέρα ἀπὸ τὸ σιτάρι. Ὁ καρπὸς τῆς βρώμης εἶναι θρεπτικώτατος διὰ τὰ ζῶα, τὸ καλοκαίρι ὁμῶς πρέπει νὰ κάμνης μετολὴν χρήσιν τοῦ καρποῦ αὐτοῦ διότι τὰ ζῶα ἀνάβουν.

Αἱ ἴδιαι ἀσθένειαι ποῦ προσβάλλουν τὸ σιτάρι καὶ τὸ κριθάρι, προσβάλλουν καὶ τὴν βρώμην. Θὰ ἐφαρμοσῆς πάλιν τὰ ἴδια μέσα καταπολεμήσεως.

*

IV. ΒΡΙΖΑ

Ἡ βρίζα ἢ σίκαλις (Εἰκὼν 22) καλλιεργεῖται σποραδικῶς εἰς τὴν Πελοπόννησον, τὴν Στερεάν, τὴν Θεσσαλίαν, τὴν Ἡπειρον κ.λ. διὰ τὸ καλάμι της ὑψηλὸν 1 ἕως 1 1/2 φορὰς τὸ ἀνάστημα ἀνθρώπου—καταλληλότερον διὰ δεματικὰ καὶ διὰ τὸν καρπὸν της. Ἐνα κέντρον ποῦ τὰ τε-

λευταῖα ἔτη καλλιερθεῖ ἀρκετὴν βρίζαν εἶναι ἢ πεδιάς τοῦ Μαραθῶνος. Ἐκεῖ τὴν καλλιερθοῦν διὰ τὸ καλάμι τῆς τὴν καλαμόβριζαν, ἢ ὁποῖα χρησιμοποιεῖται διὰ νὰ κατασκευάζουν περιβλήματα φιαλῶν, δοχείων κ. λ. τῆς βιομηχανίας τοῦ Πειραιῶς καὶ νὰ συσκευάζουν διάφορα πράγματα κ.λ. Τὴν βρίζαν τὴν καλλιερθοῦν καὶ ἀνακατεμένην μὲ σιτάρι εἰς ὄρεινὰ μέρη. Εἶναι καὶ αὐτὸ σ μ ι γ ὀ, σ ι κ α λ ο σ ῖ τ α ρ ο, μὲ ἀναλογίαν 2 βρίζα καὶ 1 σιτάρι.

Ἡ βρίζα θέλει χωράφια ἀμμουδερὰ καὶ ἀσβεστοχώματα. Θὰ τὴν σπείρης πρώϊμα μὲ τὰς πρώτας βροχὰς τοῦ φθινοπώρου 12—15 ὄκ. τὸ στρέμμα, καὶ θὰ τὴν παραχώσης μὲ τὸ ἄροτρον ἢ μὲ τὴν σβόραν. Ὁριμάζει πολὺ πρώϊμα, πρώϊμότερα ἀπὸ ὅλα τὰ ἄλλα δημητριακά, σκορπίζει δὲ τὸν καρπὸν εὐκόλως ὅταν τελειῶς ὀρμάσῃ.

Τὰ ἀποδίδουν τὰ δημητριακά.

Κατὰ τὰ χωράφια ποῦ θὰ καλλιεργήσης, πλούσια ἢ πτωχά, κατὰ τὸν καιρὸν, πολλαὶ βροχαὶ ἢ ξηρασία ποῦ συγχρόνως θὰ εὐνοήσῃ ἢ θὰ ἐμποδίσῃ ν' ἀναπτυχθοῦν ἀσθένειαι, κατὰ τὴν προετοιμασίαν ποῦ θὰ κάμῃς εἰς τὰ χωράφια σου, καλὴν ἢ κακὴν, καὶ τὸν καθαρισμένον ἢ ὄχι σπόρον ποῦ θὰ σπείρῃς, κατὰ τὴν ποικιλίαν τοῦ σπόρου ποῦ εἶναι κατάλληλος δι' αὐτὸ ἢ δι' ἐκεῖνο τὸ χωράφι, τὸν κάμπον ἢ τὰ ὄρεινὰ μέρη, κ.λ. τὸ σιτάρι, τὸ κριθάρι, ἢ βρώμη καὶ ἢ βρίζα ποῦ περιεγράψαμεν ἀνωτέρω ἀποδίδουν πολὺ ἢ ὀλίγον.

Κατὰ μέσον ὄρον μία καλὴ ἀπόδοσις εἰς σιτάρι εἶναι 80—100 ὀκάδες διὰ καλὰ χωράφια. Εἰς πτωχό-

τερα χωράφια καὶ εἰς μέρη ὅπου τὴν ἄνοιξιν κάμνει
ξηρασίαν ἢ ἀπόδοσις εἶναι μικροτέρα, ὅπως πάλιν, ἐκεῖ

ΑΚΑΔΗΜΙΑ



ΑΘΗΝΩΝ

(Εἰκὼν 22) Ἡ Βρίζα.

ὅπου ἡ καλλιέργεια γίνεται μὲ περισσότερα μέσα—ἐντα-
τικῇ ὅπως λέγουν—ἡ ἀπόδοσις εἶναι μεγαλητέρα.

Τὸ κ ρ ι θ ἄ ρ ι, συγκριτικῶς μὲ τὸ σιτάρι, δίδει πε-

ρισσότερον, 100—150 ὄκ. τὸ στρέμμα, πολλές φορές καὶ ἀνώτερον ποσόν.

Ἡ βρωμὴ δίδει καὶ αὐτὴ ὅπως τὸ κριθάρι ὅταν τὰ χωράφια εἶναι δυνατὰ καὶ ὄχι ἐξηντημένα. Τέλος ἡ βρίζα ἢ σικάλις δίδει 80 περίπου ὀκάδες τὸ στρέμμα ὅταν ἐπιτύχη.

Ὁ κριθαροσάκος καὶ τὰ βρωμάρια, αὐτὰ δίδουν 300 - 500 ὄκ. σάνον τὸ στρέμμα μετὰ τὴν ἀποξήρανσιν. Ἄν γίνουν ποτιστικά, φθάνουν τὰς 1000 ὄκ. κατὰ στρέμμα.

*

Συνοψίζων τὰ ἀνωτέρω ἐπαναλαμβάνω ὅτι τὸ μυστικὸν νὰ ἐπιτύχῃς μίαν καλὴν καὶ ἱκανοποιητικὴν ἀπόδοσιν ἀπὸ σιτάρου, κριθάρι, βρώμην ἢ βρίζαν εἶναι α') νὰ ἐργάζεσαι καλὰ τὰ χωράφια σου διὰ νὰ κρατοῦν τὴν ἀνοιξιν ὑγρασίαν χωρὶς τὴν ὁποίαν μὴ περιμένης νὰ ἱκανοποιηθῆς. β') Νὰ διαλέγῃς τὸν σπόρον ποῦ θὰ σπείρῃς ἀπὸ τὸν καλλίτερον, τὸν βαρύτερον, τὸν πλέον καθαρὸν. γ') Νὰ προτιμᾷς νὰ σπέρῃς πρῶϊμα, πρῶϊμότερα εἰς τὰ λεπτόγεια καὶ πτωχότερα χωράφια, ὕστερα εἰς τὰ πλουσιώτερα καὶ παχύτερα. Νὰ ἀπολυμαίνῃς τὸν σπόρον σου μὲ θεϊκὸν χαλκὸν διὰ νὰ προλαμβάνῃς τὸν δαυλόν. ε') Νὰ διατηρῆς τὰ χωράφια σου καθαρὰ ἀπὸ ζιζάνια καὶ ἀγριοβότανα. στ') Νὰ κανονίξῃς κατὰ τὸ θέρος τὴν δουλειάν σου ὥστε ὁ θερισμὸς νὰ γίνῃται ὀλίγον πρὶν ὀριμάσουν τελείως, — ἰδίᾳ τὰ κριθάρια — διότι σκορπίζουν, ζ') Νὰ μεταχειρίζεσαι χημικὰ λιπάσματα, ποῦ χωρὶς αὐτὰ εἰς τὰ ξηρὰ καὶ ὄχι πλούσια χωράφια θὰ ἦτο μάταιος

κόπος νὰ καλλιεργήσης, ἐνῶ εἰς τὰς ὅπωςδήποτε γο-
νίμους γαίας μὲ χημικὰ λιπάσματα ἀυξάνεις, μαζὺ μὲ
τὴν ἀπόδοσιν, καὶ τὸ καθαρὸν κατὰ στρέμμα ἔσοδόν σου
τὸ κέρδος σου, ἐκεῖνο δηλαδή ποῦ σέ ἐνδιαφέρει καὶ τὸ
περισσότερον.

ΠΗΛ. ΠΑΠΑΓΕΩΡΓΙΟΥ

ΑΚΑΔΗΜΙΑ



ΑΘΗΝΩΝ

ΑΚΑΔΗΜΙΑ ΑΘΗΝΩΝ



007000016539

Γ Ε Ω Ρ Γ Ο Ι .

“Ο,τι ἐργαλεῖον ἢ γεωργικὸν μηχανήμα, μικρὸν ἢ μεγάλο, σᾶς χρειασθῆ διὰ τὸ πιτάρι σας, τὸν καπνὸν σας, τὸ βαμβάκι, τὰ ὄσπρια, τὰ τριφύλλα, κλπ.

διὰ τὰ ἀμπέλια καὶ τὴν σταφίδα σας.

διὰ τὰ δένδρα,

διὰ τὰ λαχανικά,

διὰ τὸ κρασί,

διὰ τὰ τυριά,

διὰ τὰ μελίσσια καὶ δι’ ὅ,τι ἄλλο,

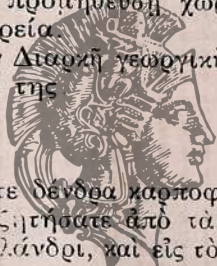
“Ο,τι φάρμακον σᾶς χρειασθῆ διὰ τὴν ἀρρώστειαν τῶν καλλιεργειῶν σας καὶ τῶν ζώων σας,

ὅτι πάλιν σπόρους χρειασθῆτε, λαχανοσπόρους, τριφυλλοσπόρους κ. λ. ἢ κηρύθραν μελισσοκομίας,

Ζητήσατε καὶ θὰ σᾶς προμηθεύσῃ χωρὶς κέρδος ἡ Βασιλικὴ Γεωργικὴ Ἑταιρεία

Φροντίσατε νὰ ἰδῆτε τὴν Διαρκῆ γεωργικὴν ἔκθεσιν τῆς Ἑταιρείας εἰς τὰ γραφεῖα τῆς

ΑΚΑΔΗΜΕΙΑ,



ΑΘΗΝΩΝ

“Αν θέλετε νὰ ἀγοράσετε δένδρα καρποφόρα καὶ καλλωπιστικά πολὺ εὐθηνά. Ζητήσατε ἀπὸ τὰ δενδροκομεία τῆς Ἑταιρείας, εἰς τὸ Χαλάνδρι, καὶ εἰς τὸ Αἴγιον.

Δοκιμάσατε τὰ χημικὰ λιπάσματα ἀφοῦ ζητήσετε ὁδηγίαν ἀπὸ τὴν Γεωργικὴν Ἑταιρείαν.

“Αν τὰ ξυνόδενδρά σας ἔχουν ψώραν, γράψατε εἰς τὴν Γεωργικὴν Ἑταιρείαν. Θὰ σᾶς τὰ ἀπολυμάνῃ μὲ ἔξοδα 40 ἢ 60 λεπτὰ κάθε δένδρον.

Γ Ε Ω Ρ Γ Ο Ι .

Διὰ κάθε ἀπορίαν σας γράψατε εἰς τὴν Β. Γεωργικὴν Ἑταιρείαν. Αὐτὴ θὰ σᾶς ὁδηγήσῃ, θὰ σᾶς συμβουλεύσῃ, θὰ σᾶς διευκολύνῃ καὶ θὰ σᾶς προμηθεύσῃ, ὅ,τι ἔχετε ἀνάγκην.

Β. Γεωργικὴ Ἑταιρεία

ὁδ. Πανεπιστημίου ἀριθ. 53

ΤΟ ΣΙΤΑΡΙ-ΤΟ ΚΡΙΘΑΡΙ-Η ΒΡΩΜΗ ΚΑΙ Η ΒΡΙΖΑ

— 32 —

ΠΕΡΙΕΧΟΜΕΝΑ:

1	Τὸ Σιτάρι	Σελίς 4
2	Τὸ Κριθάρι	» 30
3	Ἡ Βρώμη	» 35
4	Ἡ Βρίζα	» 36

Ἀπὸ τὴν Βιβλιοθήκην τοῦ Γεωργοῦ ἔχουν ἐκδοθῆ μέχρις ὧρας :

- Ἀριθ. 1 Η ΠΑΤΑΤΑ ὑπὸ Π. Παπαγεωργίου, Διευθυντοῦ τῆς Γεωργ. Ἑταιρείας.
- » 2 Η ΦΙΣΤΙΚΙΑ ὑπὸ Ν. Περόγλου, κτηματίου.
- » 3 ΤΟ ΚΡΑΣΙ ὑπὸ Π. Πόρτα, οἰνολόγου.
- » 4 ΤΟ ΚΑΛΑΜΠΟΚΙ ὑπὸ Ἀντ. Μόζερ, γεωπόνου.
- » 5 ΤΟ ΤΡΙΦΥΛΛΙ ὑπὸ Π. Παπαγεωργίου.
- » 6 ΜΕΤΡΑ ΔΙΑ ΤΗΝ ΣΙΤΑΡΓΕΙΑΝ ὑπὸ Π. Γενναδίου.
- » 7 Ο ΜΑΚΕΔΟΝΙΚΟΣ ΚΑΪΝΟΣ ὑπὸ Ἰωάν. Χρηστάκη, νομογεωπόνου.
- » 8 ΠΩΣ ΝΑ ΠΡΟΦΥΛΑΞΗΣ ΤΑ ΖΩΑ ΣΟΥ ΑΠΟ ΤΑΣ ΚΟΛΛΗΤΙΚΑΣ ΑΣΘΕΝΕΙΑΣ ὑπὸ Γ. Ν. Πιλαβίου.
- » 9 ΟΔΗΓΙΑΙ ΔΙΑ ΤΗΝ ΚΑΤΑΠΟΛΕΜΗΣΙΝ ΤΗΣ ΜΥΓΑΣ ΤΗΣ ΕΛΗΑΣ ὑπὸ τοῦ Δρος Ἀντωνίου Μπερλέξε, διευθυντοῦ τοῦ Βασ. Σταθμοῦ τῆς Γεωργ. Ἐντομολογίας τῆς Φλωρεντίας.
- » 10 Η ΚΟΤΤΑ ὑπὸ Ν. Δενδραμῆ, πτηνοτρόφου.
- » 11 Η ΑΠΑΛΛΟΤΡΙΩΣΙΣ ΤΩΝ ΤΣΙΦΛΙΚΙΩΝ ΚΑΙ Η ΔΙΑΝΟΜΗ ΑΥΤΩΝ ΚΑΙ ΤΩΝ ΔΗΜΟΣΙΩΝ ΚΤΗΜΑΤΩΝ ΕΙΣ ΤΟΥΣ ΑΚΤΗΜΟΝΑΣ ΓΕΩΡΓΟΥΣ ὑπὸ Π. Γ. Γενναδίου.
- ΤΟ ΒΑΜΠΑΚΙ ὑπὸ Π. Παπαγεωργίου, Διευθυντοῦ τῆς Γεωργικῆς Ἑταιρείας.