

15. ZUFFARDI, P. : 1912, L'Elephas antiquus FALC. nella filogenesi delle forme elefantine fossili. Rendic. R. Acad. Lincei, 21, 5, Roma.
16. — : 1913, Elefanti fossili del Piemonte. Palaeontographia ital., 19, p. 121 - 187, Pisa.

ΕΠΕΞΗΓΗΣΙΣ ΤΩΝ ΕΙΚΟΝΩΝ

ΠΙΝΑΞ Ι

- Εικ. 1. *Archidiskodon meridionalis archaicus*.
m₃ άριστ. 'Αθ. Νο 1964/75, μασητική επιφάνεια.
- Εικ. 2. *Archidiskodon meridionalis archaicus*.
m₃ άριστ. 'Αθ. Νο 1964/75, έσωτερική επιφάνεια 1/2 φυσ. μεγέθους.

ΠΙΝΑΞ ΙΙ

- Εικ. 1. *Archidiskodon meridionalis archaicus*
m₂ άριστ. 'Αθ. Νο 1964/76, μασητική επιφάνεια.
- Εικ. 2. *Archidiskodon meridionalis archaicus*
m₂ άριστ. 'Αθ. Νο 1964/76 έξωτερική επιφάνεια 1/2 φυσικού μεγέθους.
- Εικ. 3. *Archidiskodon meridionalis*
χαυλιόδους άριστ. (C[?]?), 'Αθ. Νο 1964/77, άκέραιος εκ τών έσω 1/6 φυσικού μεγέθους.

ΑΝΑΚΟΙΝΩΣΕΙΣ ΜΗ ΜΕΛΩΝ

ΠΑΛΑΙΟΝΤΟΛΟΓΙΑ. — 'Ανεύρεσις άπολιθωμένων ρινοκερώτων, ιπποποτάμων και έτέρων θηλαστικῶν εις την λεκάνην τής Μεγαλοπόλεως, (Πρόδρομος άνακοίνωσις) υπό 'Ιωάνν. Κ. Μελέντη*. 'Ανεκοινώθη υπό του 'Ακαδημαϊκού κ. Μαξ. Κ. Μητσοπούλου.

Το εις την παρούσαν μελέτην έξεταζόμενον ύλικόν προέρχεται εκ τής λεκάνης τής Μεγαλοπόλεως (βλ. 'Ι. Μελέντη 1961 1962, 1963 α, β, 1965) και εύρίσκεται κατατεθειμένον εις τας συλλογάς του Γεωλογικου και Παλαιοντολογικου Μουσείου του Πανεπιστημίου 'Αθηνών ('Αθ. Νο 1960/341 - 403).

* J. K. MELENTIS, Die fossilen Rhinocerotiden, Hippopotamiden und andere Säugetiere aus dem Bechen von Megalopolis im Peloponnes (Griechenland).

Οἱ ἐνταῦθα ἐξεταζόμενοι ἀντιπρόσωποι εἶναι οἱ κάτωθι :

- 1) *Coelodonta antiquitatis* BLUMENBACH
- 2) *Dicerorhinus merckii* JAEGER
- 3) *Dicerorhinus hemitoechus* FALCONER
- 4) *Hippopotamus antiquus* DESMAREST
- 5) *Bos primigenius* BOJANUS
- 6) *Bison priscus* BOJANUS
- 7) *Sus scrofa* LINNÉ
- 8) *Crocota crocuta* GOLDFUSS
- 9) *Castor fiber* LINNÉ

1) *Coelodonta antiquitatis* BLUMENBACH

Πίναξ I, εἰκ. 1-3.

Ἐκ τοῦ εἴδους τούτου ἀνευρέθησαν : ἓν κρανίον, εἷς ἄτλας, ὡς καὶ τὸ κάτω τμήμα κνήμης.

Τὸ κρανίον εἶναι ἀκέραιον, εὐρίσκεται εἰς ἐξαιρετικὴν κατάστασιν διατηρήσεως, ἢ δὲ συνένωσις τῶν ὀστέων αὐτοῦ εἶναι πλήρης.

Μῆκος μεταξύ τῆς ἀνωτέρας ἀχενικῆς γραμμῆς καὶ τοῦ ἐμπροσθίου ἄκρου τοῦ ρύγχους 72cm

Πλάτος μεταξύ τῶν ζυγωματικῶν τόξων 34 »

Αἱ γωνιακαὶ μετρήσεις ἐπὶ τοῦ κρανίου ἐλήφθησαν κατὰ τὸ σύστημα Zeuner (1934, S. 24).

Εἰς τὸ ἐνταῦθα ἐξεταζόμενον κρανίον διατηροῦνται ἐπὶ τῆς ἀριστερᾶς ἄνω γνάθου οἱ ὀδόντες p^4 , m^1 , m^2 καὶ ἐπὶ τῆς δεξιᾶς οἱ ὀδόντες p^3 , p^4 , m^1 , m^2 .

Διὰ γ ν ω σ ι ς.

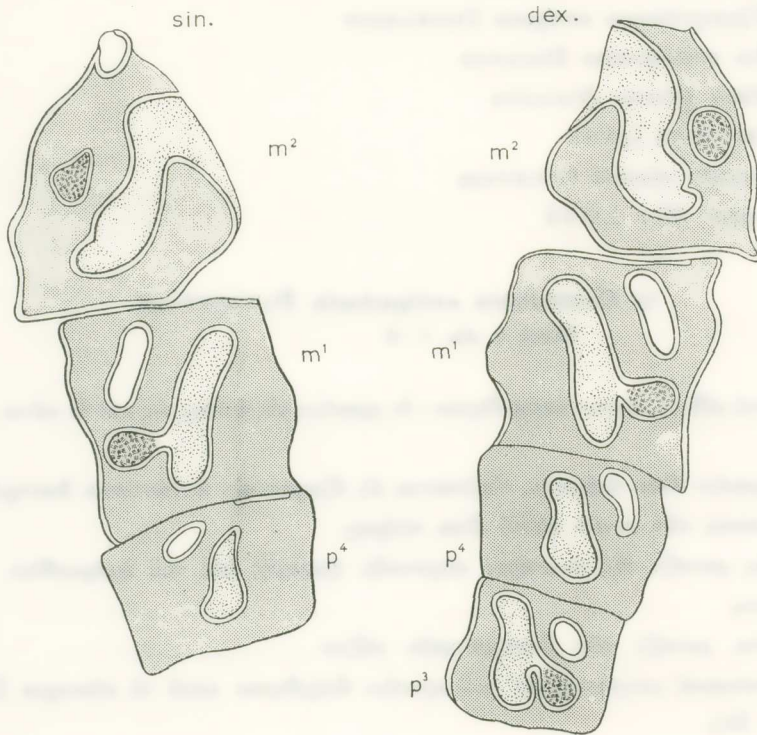
Ἐκ τῶν παρατηρήσεων καὶ τῶν μετρήσεων τοῦ κρανίου καὶ τῶν ὀδόντων αὐτοῦ ἐξάγεται τὸ συμπέρασμα, ὅτι τοῦτο ἀνήκει εἰς τὸ εἶδος *Coelodonta antiquitatis* BLUMENBACH.

Τὰ σπουδαιότερα χαρακτηριστικὰ γνωρίσματα διὰ τὸν προσδιορισμὸν αὐτοῦ εἶναι :

- 1) Ἡ παρουσία πλήρους ὀστείνου ρινικοῦ τοιχώματος.
- 2) Ἡ πλήρης συνοστέωσις τῶν ρινικῶν καὶ ἄνω προγναθικῶν ὀστέων.
- 3) Τὸ ὑψηλὸν καὶ πρὸς τὰ ὀπίσω καὶ ἄνω προεξέχον ἰνιακὸν τμήμα τοῦ κρανίου.
- 4) Τὸ μέγα μῆκος τοῦ κρανίου.

5) Ἡ ἰσχυρὰ ἀνάπτυξις τοῦ προοφθαλμικοῦ τμήματος τοῦ κρανίου.

6) Εἰς τοὺς ὀδόντας τὸ παραστυλίδιον (*Crista*) εἶναι σημαντικῶς ἀνεπτυγμένον καὶ διὰ τῆς τριβῆς παρουσιάζεται πάντοτε ἐν μεσοβοθρίον (*Medifossette*).



Εἰκ. 1.—*Coelodonta antiquitatis* BLUMENBACH.

ἽΟδόντες ἄνω γνάθου τοῦ κρανίου ἽΑθ. Νο 1960/345.



Μεταβοθρίον (*Postfossette, pof.*)



Μεσοβοθρίον (*Medifossette, med.*)



ἽΕμπροσθία ἀλλαξ.

2) *Dicerorhinus merckii* JAEGER

ἽΕκ τοῦ εἴδους τούτου προσδιωρίσθησαν οἱ ὀδόντες : m^s dex., m_2 sin. καὶ τὰ ὀστᾶ : πτέρνα (*Calcaneus*), ἀστράγαλος (*Astragalus*) ὡς καὶ τὸ τρίτον μεταταρσικόν (Mt_3).

‘Ο m⁸ dex. παρουσιάζει χαρακτηριστικήν τριγωνικήν μορφήν, ἐπὶ δὲ τῆς μασση-
τικῆς αὐτοῦ ἐπιφανείας διακρίνεται ἰσχυρὸν στυλίδιον, ἐνῶ ἐξ ἄλλου ἔλλείπει τὸ
μεσοβοθρίον.

Τὸ μέγεθος, ἡ μορφή τοῦ ὀδόντος, ἡ θέσις τοῦ στυλιδίου καὶ ἡ τραχύτης τοῦ
σμάλτου εἶναι χαρακτηριστικὰ γνωρίσματα, βάσει τῶν ὁποίων ὁ ἐξεταζόμενος ὀδούς
εἶναι ὁ m⁸ dex. τοῦ *Dicerorhinus merckii* JAEGER.

‘Ο m₂ sin. εἶναι βραχυδογοντικοῦ τύπου καὶ ὡς ἐκ τούτου διαχωρίζεται σαφῶς
ἐκ τῶν ἀντιστοίχων ὑψηλοδογοντικῶν τύπων τοῦ *C. antiquitatis* καὶ *D. hemitoechus*
(Schroeder 1903, S. 120, Staesche 1941, S. 91 - 95, Thenius 1954, S. 141,
Abb. 1, 2). ‘Η ἔλλειψις τοῦ *Cingulum* ἐκ τοῦ ἐξωτερικοῦ τοιχώματος διακρίνει τὸν
ἐξεταζόμενον ὀδόντα ἐκ τῶν ἀντιστοίχων ὀδόντων τοῦ *D. etruscus* (Stehlin 1930).
Κατὰ συνέπειαν οὗτος δέον ὅπως θεωρηθῆ ὡς ὁ m₂ sin. τοῦ *D. merckii* JAEGER.

‘Οσον ἀφορᾷ εἰς τὸν προσδιορισμὸν τῶν ὀστέων, ἐλήφθησαν ὑπ’ ὄψιν ἡ μορφή
καὶ τὸ μέγεθος αὐτῶν, ὡς καὶ ἡ θέσις καὶ τὸ σχῆμα τῶν ἀρθρωτικῶν ἐπιφανειῶν αὐ-
τῶν. Ἐπιπροσθέτως ἐγένοντο συγκριτικαὶ παρατηρήσεις καὶ μετρήσεις μεταξύ τῶν
ἐξεταζομένων ὀστέων πρὸς τὰ ὀστᾶ τῶν γνωστῶν ρινοκερώτων τοῦ Τεταρτογενοῦς.

3) *Dicerorhinus hemitoechus* FALCONER

Τὸ εἶδος τοῦτο ἀντιπροσωπεύεται ἐξ ἑνὸς m⁸ sin., ἑνὸς p₂ sin. καὶ ἑνὸς D₂
dex. Πρόκειται περὶ τριῶν ἀπολελυμένων ὀδόντων εἰς καλὴν κατάστασιν διατηρή-
σεως. ‘Ο ὀδούς m⁸ sin. ἀνήκει εἰς τὸν ὑψηλοδογοντικὸν τύπον. Τοιοῦτοτρόπως διακρί-
νεται τόσον ἐκ τοῦ *Dicerorhinus etruscus*, ὅσον καὶ ἐξ ὅλων τῶν ὑπολοίπων ρινο-
κερώτων τοῦ Τριτογενοῦς, τῶν ὁποίων οἱ ὀδόντες εἶναι βραχυδογοντικοῦ τύπου.
‘Η τραχύτης τοῦ σμάλτου καὶ ἡ ἔλλειψις ἐσωτερικοῦ *Cingulum* διαχωρίζουν τὸν
τύπον τοῦτον ἐκ τοῦ *Dicerorhinus merckii*. Ὡσαύτως ἡ μορφή τῆς μασσητικῆς ἐπι-
φανείας καὶ ἄλλα δευτερεύοντα χαρακτηριστικὰ γνωρίσματα τὸν διακρίνουν ἐκ τοῦ
Coelodonta antiquitatis. Πρόκειται περὶ ἑνὸς m⁸ sin. τοῦ *Dicerorhinus hemitoe-
chus* FALCONER.

‘Ο p₂ sin. ἀνήκει εἰς νεαρώτερον τοῦ προηγουμένου ἄτομον, ὡς τοῦτο ἐξάγεται
ἐκ τοῦ μικροῦ βαθμοῦ τριβῆς τῆς μασσητικῆς αὐτοῦ ἐπιφανείας. Ἀνήκει εἰς τὸν ὑψη-
λοδογοντικὸν τύπον καὶ διακρίνεται ὡς ἐκ τούτου τοῦ *D. etruscus* καὶ *D. merckii*. ‘Ο
p₂ εἰς τὸν *C. antiquitatis* φέρει σμάλτον τραχύτερον, ἢ πτύχωσις μεταξύ τῶν δύο
δρεπανοειδῶν τμημάτων ἔλλείπει καὶ ἐν συγκρίσει πρὸς τὸν ἐνταῦθα ἐξεταζόμενον
ἀντιπρόσωπον εἶναι περὶ τὴν βᾶσιν αὐτοῦ περισσότερο διαγκωμένος.

Τὸ ἐξεταζόμενον ἐνταῦθα κρανίον τοῦ *C. antiquitatis* ἐκ τῆς Μεγαλοπόλεως
παρουσιάζει πλήρες ὀστέινον ρινικὸν τοίχωμα, ἀνήκει ἐπομένως εἰς ἄτομον μέσης

ήλικίας, ως ἄλλως τε τοῦτο ἐξάγεται καὶ ἐκ τοῦ βαθμοῦ τριβῆς τῶν ὀδόντων αὐτοῦ.
 Ὁ ἀντιπρόσωπος οὗτος κατὰ πᾶσαν πιθανότητα ἀνήκει εἰς ἄρρεν ἄτομον.

Εἰς τὴν λεκάνην τῆς Μεγαλοπόλεως τὰ ὑπολείμματα τοῦ *Coelodonta antiquitatis* εὐρέθησαν ὁμοῦ μετ' ὀστέων καὶ ὀδόντων τοῦ *Mammonteus primigenius*, ὅστις εἶναι ἀντιπρόσωπος ψυχρᾶς πανίδος καὶ ὅστις ἔζησεν ἐκεῖ κατὰ τὴν διάρκειαν τῆς III παγετώδους ἐποχῆς.

Τὰ ὑπολείμματα τοῦ *Dicerorhinus merckii* εὐρέθησαν ὁμοῦ μετὰ τῶν ὑπολειμμάτων τοῦ *Palaeoloxodon antiquus*, οἱ ὅποιοι ἔζησαν ἐντὸς δασῶν θερμῶν περιοχῶν κατὰ τὴν διάρκειαν τῆς II μεσοπαγετώδους ἐποχῆς.

Ἡ διὰ πρώτην φοράν ἀνεύρεσις τῶν *Dicerorhinus merckii* καὶ *D. hemitoechus* εἰς τὸν ἑλληνικὸν μεσογειακὸν χῶρον εἶναι γεγονός τὸ ὅποιον δὲν μᾶς ξενίζει καὶ τὸ ὅποιον ἀνεμένετο. Ἡ ἀναμφισβήτητος ὅμως παρουσία τοῦ *Coelodonta antiquitatis* εἰς τὴν λεκάνην τῆς Μεγαλοπόλεως ἀποτελεῖ μέχρι τοῦδε μοναδικὸν φαινόμενον καὶ ἀποδεικνύει, ὅτι ἡ ἐξάπλωσις τοῦ φέροντος δασύτατον τρίχωμα ρινοκέρωτος ἐπεξετείνετο σημαντικῶς καὶ πρὸς νότον. Ἐὰν δὲ λάβωμεν ὑπ' ὄψιν, ὅτι ἡ λεκάνη τῆς Μεγαλοπόλεως κεῖται εἰς 37,5^ο Β. πλάτους, συμπεραίνομεν ὅτι τὰ λείψανα ταῦτα τοῦ *Coelodonta antiquitatis* εἶναι τὰ νοτιώτερα μέχρι σήμερον εὐρεθέντα εἰς ὀλόκληρον τὸν κόσμον. (Τὸ θραῦσμα τοῦ ὀδόντος τοῦ ρινοκέρωτος τὸ εὐρεθὲν εἰς τὴν ὄασιν Chetma τοῦ Β. Ἀλγερίου δὲν ἔχει προσδιορισθῆ μετὰ βεβαιότητος. Gaudry 1879, Thomas 1879 κ.λ.π.).

4) *Hippopotamus antiquus* DESMAREST

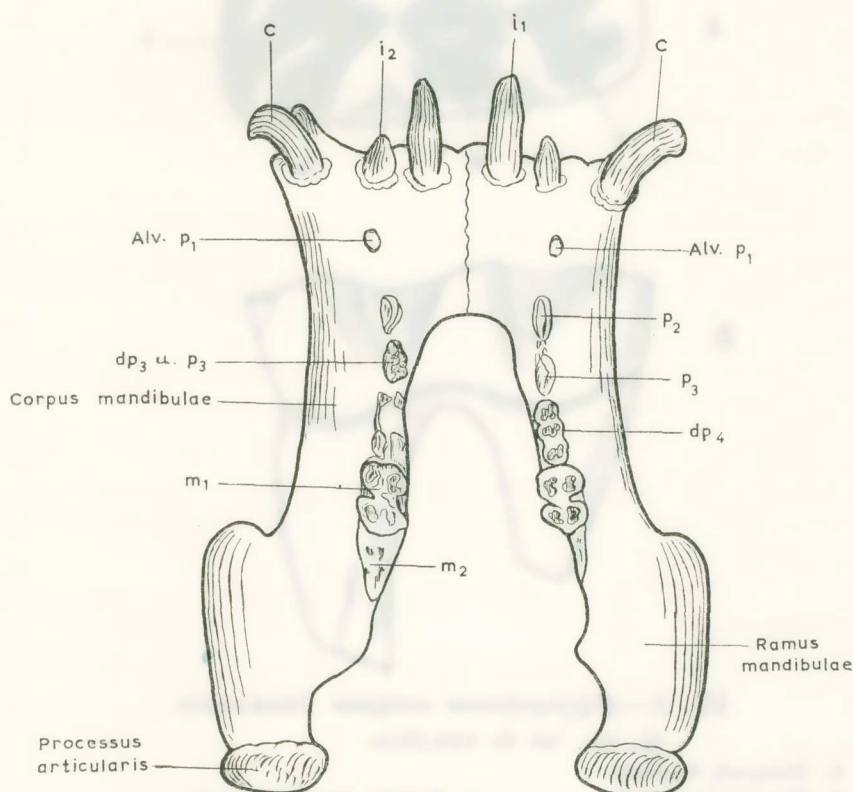
Ἐκ τοῦ ἀντιπροσώπου τούτου ἀνευρέθησαν : Μία κάτω σιαγών, ὡς καὶ οἱ κάτωθι ὀδόντες ἐν ἀπολελυμένῃ καταστάσει : εἷς κυνόδους καὶ ἀνά εἷς m_1 sin., m_2 dex. καὶ m_3 dex.

Ἐπὶ τῆς δεξιᾶς πλευρᾶς τῆς κάτω σιαγόνος διατηροῦνται οἱ ὀδόντες : i_1 , i_2 , c , p_2 , p_3 , dp_4 , m_1 , m_2 , ἐπὶ δὲ τῆς ἀριστερᾶς πλευρᾶς τῆς κάτω σιαγόνος οἱ ὀδόντες : i_1 , i_2 , c , p_2 , p_3 , dp_3 , m_1 , m_2 . Ἐλλείπουν οἱ p_1 dex. καὶ sin., ὁ p_4 sin. καὶ ὁ m_3 dex. Ὁ m_3 sin. εἶναι τελείως κεκλεισμένος ἐντὸς τοῦ φατνίου αὐτοῦ.

Ἡ σιαγὼν ἀνήκει εἰς νεαρὸν ἄτομον σχετικῶς μεγάλων διαστάσεων. Ἀξιοπαράτηρητα εἶναι : 1) Τὸ σημαντικὸν πλάτος τοῦ ρύγχους, 2) Τὸ μέγα μῆκος τῆς γνάθου, 3) Τὸ μικρὸν ὕψος τοῦ σώματος τῆς γνάθου, καὶ 4) ἡ σχετικῶς μικρὰ ἀνάπτυξις τοῦ ὀπισθίου τμήματος τῆς σιαγόνος ἐν σχέσει πρὸς τὸ ὅλον μῆκος ταύτης.

Ἐκ τῆς λεπτομεροῦς ἐξετάσεως καὶ τῶν μετρήσεων τῆς σιαγόνος καὶ τῶν ἐπ' αὐτῆς ὀδόντων προκύπτει, ὅτι ἡ σιαγὼν αὕτη ἀνήκει εἰς ἄτομον τετραπρωτοδοντικοῦ τύπου. Ἡ διάκρισις πρὸς τὸν ἑξαπρωτοδοντικὸν καὶ τὸν διπρωτοδοντικὸν τύπον,

ὡς καὶ πρὸς ὅλους τοὺς νάνους ἀντιπροσώπους ἐκ τῶν ἵπποποτάμων, εἶναι λίαν εὐχερής.



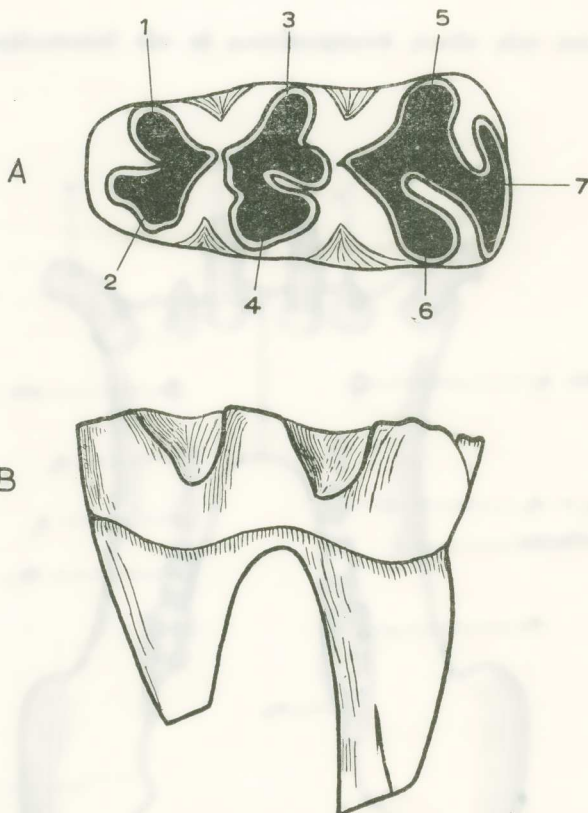
Εἰκ. 2.—*Hippopotamus antiquus* DESMAREST.

Κάτω γνάθος (*Mandibula*) νεαροῦ ἀτόμου, 'Αθ. Νο 1960/352, ἐκ τῶν ἄνω.

Πρὸς διάκρισιν ἐκ τοῦ *H. amphibius* L. καὶ εἰς ἀπάντησιν τοῦ ἐρωτήματος, ἐὰν ὑπάρχουν πράγματι διαφοραὶ μεταξύ τῶν δύο τούτων εἰδῶν, προέβημεν εἰς λεπτομερεῖς συγκρίσεις μεταξύ τῆς ἐνταῦθα ἐξεταζομένης κάτω σιαγόνας τοῦ *H. antiquus* καὶ ἑτέρας τῆς αὐτῆς ἡλικίας τοῦ *H. amphibius*, κατατεθειμένης εἰς τὰς συλλογὰς τοῦ Παλαιοντολογικοῦ Ἰνστιτούτου τοῦ Πανεπιστημίου Βιέννης.

Ἐκ τῆς συγκρίσεως ταύτης προέκυψαν σαφεῖς διαφοραί.

Ὁ *H. antiquus* ἔζησεν εἰς τὴν λεκάνην τῆς Μεγαλοπόλεως κατὰ τὴν διάρκειαν τῆς II θερμῆς μεσοπαγετώδους ἐποχῆς (Μινδέλιον).



Εἰκ. 3.—*Hippopotamus antiquus* DESMAREST.

dp₄ dex. 'Αθ. Νο 1960/352a.

A. Μασητική ἐπιφάνεια

B. Ἐσωτερικὴ ὄψις

1. Ἐμπρόσθιος ἐξωτερικὸς λοβὸς

2. Ἐμπρόσθιος ἐσωτερικὸς λοβὸς

3. Μεσαῖος ἐξωτερικὸς λοβὸς

4. Μεσαῖος ἐσωτερικὸς λοβὸς

5. Ὀπίσθιος ἐξωτερικὸς λοβὸς

6. Ὀπίσθιος ἐσωτερικὸς λοβὸς

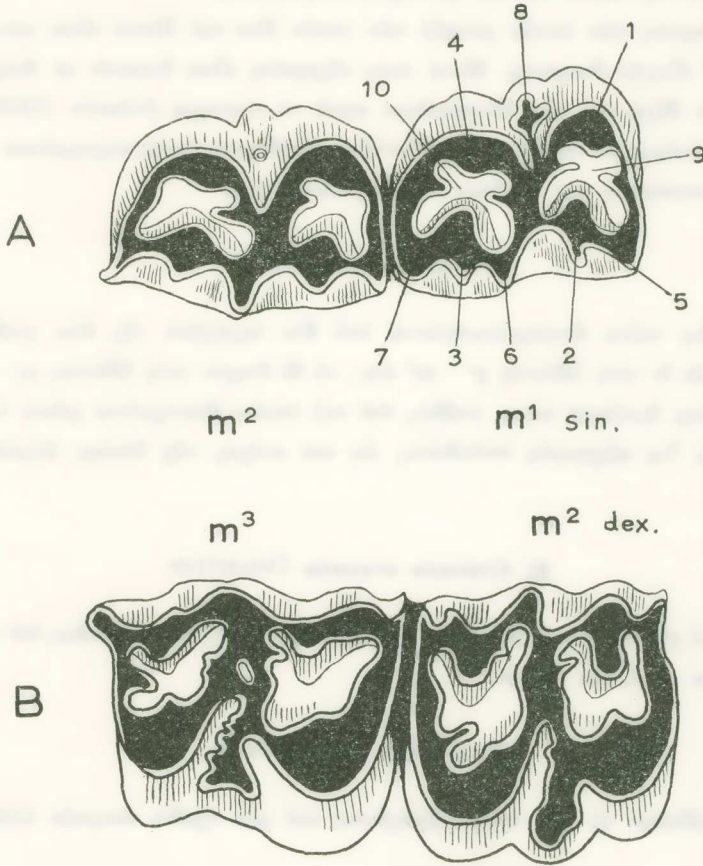
7. Τρίτος λοβὸς (*Talonid* ἢ *Lobus tertius*).

5) *Bos primigenius* BOJANUS

Τὰ λείψανα τοῦ εἴδους τούτου, ἅτινα ἀνευρέθησαν εἰς τὴν λεκάνην τῆς Μεγαλοπόλεως, συνίστανται ἐκ τμήματος τῆς ἄνω σιαγόνας φέροντος m¹ καὶ m² sin., ἀπολελυμένον m¹ dex., τριῶν ἀριστερῶν κεράτων, δεξιᾶς κερκίδος, ἀριστεροῦ μετακαρπικοῦ ὀστοῦ, κάτω τμήματος ἀριστερᾶς κνήμης, δεξιοῦ κεντροταρσικοῦ ὀστοῦ, τμήματος δεξιᾶς πτέρνης καὶ ἐκ διαφόρων φαλάγγων.

Τὸ κέρας 'Αθ. Νο 1960/388 εἶναι ἐξαιρετικῶς μεγάλων διαστάσεων (ἐξωτερικὸν μῆκος 800 mm). Λίαν χαρακτηριστικὴ εἶναι ἡ κάμψις καὶ ἡ στροφή αὐτοῦ (70°), ἅτινα καὶ θεωροῦνται ἐκ τῶν κυριωτέρων διακριτικῶν γνωρισμάτων τοῦ εἴδους.

Ἐπὶ πλέον ἢ ἔντονος ἔλλειπτική τομή αὐτοῦ, ἣτις παρατηρεῖται καθ' ὅλον τὸ μῆκος τοῦ ὀστοῦ, ὑπογραμμίζει σημαντικὴν διαφορὰν ἐκ τῶν μέχρι τοῦδε γνωστῶν κεράτων τοῦ εἴδους καὶ ἐπιτρέπει νὰ ὑποθέσωμεν, ὅτι ἴσως πρόκειται περὶ ἑλληνικῆς τοπικῆς μορφῆς.



Εἰκ. 4. — A. *Bos primigenius* BOJANUS.

m^1 καὶ m^2 sin., μασητικὴ ἐπιφάνεια.

B. *Bison priscus* BOJANUS.

m^2 καὶ m^3 dex., μασητικὴ ἐπιφάνεια.

- | | |
|-------------------------------------|--|
| 1. Πρωτοκῶνος (<i>Protoconus</i>) | 6. Μεσοστυλὶς (<i>Mesostyl</i>) |
| 2. Παρακῶνος (<i>Paraconus</i>) | 7. Μεταστυλὶς (<i>Metastyl</i>) |
| 3. Μετακῶνος (<i>Metaconus</i>) | 8. Βασικὴ κορυφὴ |
| 4. Ὑποκῶνος (<i>Hypoconus</i>) | 9. Προβοθρίον (<i>Prefossette</i>) |
| 5. Παραστυλὶς (<i>Parastyl</i>) | 10. Μεταβοθρίον (<i>Postfossette</i>). |

6) *Bison priscus* BOJANUS

Ἐκ τοῦ εἴδους τούτου ἔχουν προσδιορισθῆ τὰ κάτωθι: Τμήματα τῆς ἄνω γνάθου μετὰ m^2 καὶ m^3 dex., κάτω τμήμα δεξιοῦ μετακαρπικοῦ καὶ ἀριστεροῦ μεταταρσικοῦ ὀστοῦ, ὡς καὶ εἷς δεξιὸς καὶ εἷς ἀριστερὸς ἀστράγαλος.

Ἡ διάκρισις τῶν ὀστέων μεταξὺ τῶν γενῶν Bos καὶ Bison εἶναι κατὰ γενικὸν κανόνα κατ' ἐξοχὴν δυσχερῆς. Μετὰ τινος εὐχερείας εἶναι δυνατὸν νὰ διαχωρισθοῦν τὰ ὀστᾶ τῶν Mpp καὶ τῶν ἀστραγάλων κατὰ τὸ σύστημα Schertz (1936, S. 57).

Τὰ ὑπολείμματα τῶν ἐν λόγῳ Bovidae εὐρέθησαν ἐντὸς στρωμάτων τοῦ ἀνωτέρου Πλειστοκαίνου τῆς λεκάνης τῆς Μεγαλοπόλεως.

7) *Sus scrofa* LINNÉ

Τὸ εἶδος τοῦτο ἀντιπροσωπεύεται ὑπὸ δύο τεμαχίων τῆς ἄνω γνάθου, ἅτινα φέρουν τὸ μὲν ἐν τοὺς ὀδόντας $p^4 - m^2$ sin., τὸ δὲ ἕτερον τοὺς ὀδόντας $m^1 - m^3$ dex. Εὐρέθη ἐπίσης θραῦσμα κάτω γνάθου, ἐπὶ τοῦ ὁποίου διατηρεῖται μόνον ὁ m_1 dex., τέλος δὲ εἷς 7ος ἀύχενικὸς σπόνδυλος, ὡς καὶ κνήμη, τῆς ὁποίας ἐλλείπει ἡ ἄνω ἐπίφυσις.

8) *Crocota crocota* GOLDFUSS

Ἐκ τοῦ εἴδους τούτου ἀνευρέθη θραῦσμα ἀριστερᾶς κάτω γνάθου, ἐπὶ τοῦ ὁποίου διατηροῦνται οἱ p_2 καὶ p_3 sin.

9) *Castor fiber* LINNÉ

Ἀνευρέθησαν τὸ ἄνω τμήμα βραχίονος καὶ μία σχεδὸν ἀκέραια ὠλένη.

ZUSAMMENFASSUNG

Im Jahre 1902 wurden im Becken von Megalopolis in Peloponnes paläontologische Ausgrabungen von der Universität zu Athen durchgeführt (Vgl. Meilentis 1961, 1962, 1963a, b, 1965). In den pleistozänen Schichten wurden neben anderen Säugern gefunden :

- 1) *Coelodonta antiquitatis* BLUMENBACH
- 2) *Dicerorhinus merckii* JAEGER
- 3) *Dicerorhinus hemitoechus* FALCONER
- 4) *Hippopotamus antiquus* DESMAREST

5) *Bos primigenius* BOJANUS

6) *Bison priscus* BOJANUS

7) *Sus scrofa* LINNÉ

8) *Crocuta crocuta* GOLDFUSS

9) *Castor fiber* LINNÉ.

Coelodonta antiquitatis ist durch einen Schädel mit p^4-m^2 sin. und p^3-m^2 dex. in situ nachgewiesen. Diese Art lebte hier (37,5° nördliche Breite) während der letzten Eiszeit. Es handelt sich um das bisher südlichste Vorkommen.

Hippopotamus antiquus ist durch einen Unterkiefer mit Milchzähnen u.a. vertreten. *H. antiquus* bewohnte das Becken von Megalopolis während des II. Interglazials (Mindel/Riss) d.h. die vegetationsreichen Ufer des dort vorhandenen seichten Sees.

Die Boviden-Reste umfassen Zähne, Hornzapfen und Knochen in sehr gutem Erhaltungszustand. Ein Knochenzapfen von *Bos primigenius* gestattet wegen seines stark längsovalen Querschnittes den Verdacht zu äussern, dass es sich hier vielleicht um eine griechische Lokalrasse handelt.

Die Funde erweitern unsere Kenntnisse über die geographische Verbreitung der Arten im griechischen Bereich.

ΒΙΒΛΙΟΓΡΑΦΙΑ

- DERANIYAGALA, P.E.P.: The extinct *Hippopotamus antiquus* of Europe. — Spolia Zeylanica, 27, Teil II, 1955, S. 219 - 222.
- DESMAREST, A.G.: Mammalogie ou description des espèces de Mammifères, Teil 2. Paris, 1822.
- EWALD, R. & LAURER, G.: Über die Hornentwicklung von *Bos primigenius* Boj. — Cbl. f. Min. Geol. u. Pal., 1911, S. 684 - 687.
- HOOIJER, D.A.: On the supposed hexaprotodont milk dentition in *Hippopotamus amphibius*. — L. Zool. Med. Museum Leiden, 24, 1942, S. 187 - 196.
- JACOBSHAGEN, E.: Studien am Oberkiefergebiss des wollhaarigen Nashorns. — Palaeont. Z., 15, Berlin, 1933, S. 246 - 279.
- KUSS, S.E.: Altpleistozäne Reste des *Hippopotamus antiquus* DESMAREST vom Oberrhein. — Jh. Geol. Land Baden - Württemberg, 2, 1957, S. 299 - 331.
- MELENTIS, J.K.: Die Dentition der pleistozänen Probosciden des Beckens von Megalopolis im Peloponnes (Griechenland). — Ann. Géol. d. Pays Helléniques, 12, Athen, 1961, S. 153 - 262.
- : Die Osteologie der pleistozänen Proboscidier des Beckens von Megalopolis im Peloponnes (Griechenland). — Πρακτικά 'Ακαδημίας 'Αθηνών, 37, 1962, σελ. 300 - 308.
- : Ann. Géol. d. Pays Helléniques, 14, Athen, 1963, S. 1 - 107.

- MELENTIS, J.K. : Über *Equus abeli* aus dem Mittelpleistozäne des Beckens von Megalopolis im Peloponnes (Griechenland). — Πρακτικά Ἀκαδημίας Ἀθηνῶν, **38**, 1963, σελ. 507 - 519.
- : Τὰ πλειστοκαινικά ἐλαφοειδῆ τῆς λεκάνης τῆς Μεγαλοπόλεως εἰς τὴν Πελοπόννησον. — Πρακτικά Ἀκαδημίας Ἀθηνῶν, **38**, 1963, σελ. 554 - 562. — Ann. Géol. d. Pays Helléniques, **16**, 1965, S. 1 - 92.
- MITZOPOULOS, M.K. : Über den ersten Nachweis einer pleistozänen *Hyaena* in Griechenland. — Ann. Géol. d. Pays Helléniques, **11**, Athen, 1960, S. 293 - 296 (cum. lit.).
- NIEZABITOWSKI, E.L. : Die Überreste des in Starunia in einer Erdwachsgrube mit Haut und Weichteilen gefundenen *Rhinoceros antiquitatis* BLUM. (*tichorhinus* FISCHER). (Vorläufige Mitteilung). — Bull. Acad. Sci. Cracovie, Cl. math.-nat. (B), Cracovie, 1941, S. 240 - 267.
- PORTIS, A. : Über die Osteologie von *Rhinoceros merckii* JAEGER und über die diluviale Säugethierfauna von Taubach bei Weimar. — Palaeontographica, **25**, 1878, S. 141 - 160.
- PSARIANOS, P. : Über das Vorkommen von *Hippopotamus* auf Kephallinia (Griechenland). — Praktika Akad. Sci. Athen, **28**, 1953, S. 408 - 412.
- : Neue Rhinocerotidenfunde aus dem Tertiär und Quartär von Mazedonien (Griechenland). — Praktika Akad. Sci. Athen, **33**, 1958, S. 303 - 312.
- SCHERTZ, E. : Zur Unterscheidung von *Bison priscus* BOJ. und *Bos primigenius* BOJ. an Metapodien und Astragalus nebst Bemerkungen über einige diluviale Fundstellen. — Senckenbergiana, **18**, Frankfurt a.M., 1936, S. 37 - 71.
- : Der Geschlecht - Unterschied an Metapodien von *Bison*. — Senckenbergiana, **18**, Frankfurt a.M., 1936, S. 357 - 381.
- STAESCHE, K. : Nashörner der Gattung *Dicerorhinus* aus dem Diluvium Württembergs. — Abh. der Reichsstelle für Bodenforschung, Neue Folge, Heft 200, Berlin, 1944, S. 1 - 148.
- STEHLIN, H.G. : Über die Geschichte des Suiden-Gebisses. — Abh. Schweiz. paläont. Ges., **27**, Zürich, 1899, S. 1 - 527.
- THENIUS, E. : Die Verknöcherung der Nasenseidewand bei Rhinocerotiden und ihr systematischer Wert. Zum Geschlechtsdimorphismus fossiler Rhinocerotiden. — Mémoires Suisses de Paléontologie, **71**, Basel 1955, S. 1 - 17 (cum lit.).
- : Studien über fossile Vertebraten Griechenlands. V. *Hippopotamus* aus dem Astien von Elis (Peloponnes). — Ann. Géol. d. Pays Helléniques, **6**, Athen 1955, S. 206 - 212.
- THENIUS, E. - HOFER, H. : Stammesgeschichte der Säugetiere. Eine Übersicht über Tatsachen und Probleme der Evolution der Säugetiere. — Springer Verlag, Berlin, Göttingen, Heidelberg, 1960, S. 1 - 322.
- THEOBALD, N. - SZYMANEK, C. : Le crâne de *Rhinoceros* à narines cloisonnées des grottes de Rigney (Doubs). — Ann. Sci. de l'Université de Besançon, 2e Série, Géologie, fasc. 17, 1963, p. 97 - 113.
- ZEUNER, F. : Die Beziehungen zwischen Schädelform und Lebensweise bei den rezenten und fossilen Nashörnern. — Ber. naturf. Ges. Freiburg i. Br., **34**, 1934, S. 21 - 80.

*

Ὁ Ἀκαδημαϊκὸς κ. Μάξιμος Κ. Μητούπουλος κατὰ τὴν ἀνακοίνωσιν τῆς ἀνωτέρω ἐργασίας εἶπε τὰ κάτωθι :

Ὁ Ὑφηγητὴς τοῦ Πανεπιστημίου κ. Ἰωάννης Μελέντης, διὰ προγενεστέρων αὐτοῦ ἀνακοινώσεων ἔκαμε γνωστὴν τὴν παρουσίαν τῆς παλαιοπανίδος τῆς Μεγαλοπόλεως, τῆς συνισταμένης ἐξ ἐλεφάντων, ἵππων καὶ ἐλαφοειδῶν.

Ἦδη διὰ τῆς σημερινῆς αὐτοῦ ἀνακοινώσεως συμπληρώνει τὰς γνώσεις ἡμῶν ἐπὶ τῆς εἰκόνος τῆς παλαιοπανίδος τῆς Μεγαλοπόλεως διὰ τῆς μελέτης τῶν ρινοκερώτων, ἵπποποτάμων, βοσειδῶν, χοιροειδῶν, ὑαινῶν καὶ καστῶρων, εἰδῶν ἅτινα ἔζησαν κατὰ τὴν διάρκειαν τοῦ μέσου καὶ ἀνωτέρου Πλειστοκαινοῦ.

Ἐκ τῶν ρινοκερώτων ὁ συγγραφεὺς προσδιορίζει τὴν παρουσίαν τῶν κάτωθι τριῶν εἰδῶν : 1) *Coelodonta antiquitatis* 2) *Dicerorhinus merckii* καὶ 3) *Dicerorhinus hemitoechus*.

Ἐκ τοῦ πρώτου εἴδους, τοῦ *Coelodonta antiquitatis*, ἀνευρέθησαν ἐκτὸς τῶν ἄλλων ὀστέων καὶ ἐν ἀκέραιον κρανίον μετὰ τῶν ὀδόντων αὐτοῦ, εἰς ἀρίστην κατάστασιν διατηρήσεως, ἐπὶ τῆς ραχιαίας ἐπιφανείας τοῦ ὁποίου σαφῶς διακρίνονται αἱ θέσεις ἐκφύσεως τῶν δύο ἰσχυρῶν ρινοκῶν κεράτων αὐτοῦ.

Ὁ ρινοκέρως οὗτος, τοῦ ὁποίου ὁ προσδιορισμὸς ἐπετεύχθη βάσει κρανιομετρήσεων καὶ ἐπισταμένων συγκριτικῶν παρατηρήσεων, ὑπῆρξε κάτοικος ψυχρῶν περιοχῶν, ἰδίᾳ τουνδρῶν ἢ στεπεπῶν, τὸ δὲ σῶμα αὐτοῦ ἐκαλύπτετο ὑπὸ πυκνοῦ τριχώματος.

Ἡ ἐπιστήμη ἀντλεῖ τὰς πληροφορίας τῆς ταύτας ἀφ' ἑνὸς μὲν ἐκ τῆς ἀνευρέσεως πολυαριθμῶν λειψάνων τοῦ εἴδους τούτου ἐφ' ὀλοκλήρου τῆς βορείου Εὐρώπης καὶ τῆς βορείου Ἀσίας, ἀφ' ἑτέρου δὲ ἐκ τῆς ἀνευρέσεως δύο πτωμάτων ρινοκέρωτος διατηρηθέντων, τοῦ ἑνὸς ἐντὸς τοῦ ὄζοκρηίτου τῆς Σταρούνια τῆς Πολωνίας, τοῦ ἑτέρου δὲ ἐντὸς τῶν πάγων τῆς Σιβηρίας. Τὰ πτώματα ταῦτα χαρακτηρίζονται ἐκ τῆς παρουσίας μακροῦ καὶ πυκνοῦ τριχώματος.

Ἡ ἀνεύρεσις τοῦ ρινοκέρωτος τοῦ εἴδους *Coelodonta antiquitatis* εἰς τὴν λεκάνην τῆς Μεγαλοπόλεως εἰς ἐν βόρειον γεωγραφικὸν πλάτος 37,5^ο ἀποτελεῖ σπουδαῖον γεγονός καὶ ἀποδεικνύει, ὅτι ἡ γεωγραφικὴ ἐξάπλωσις τοῦ ἐριώδους τούτου ἀντιπροσώπου ἐκ τῶν ρινοκερώτων ἐπεκτείνεται σημαντικῶς καὶ πρὸς νότον, καθ' ὅσον τὰ λείψανα ταῦτα τῆς Μεγαλοπόλεως θεωροῦνται ὡς τὰ νοτιώτερα μέχρι σήμερον μετὰ βεβαιότητος γνωστὰ εἰς ὀλόκληρον τὸν κόσμον.

Ὁ *Dicerorhinus merckii* ἦτο δασύβιος τύπος καὶ ἔζησεν εἰς τὴν λεκάνην τῆς Μεγαλοπόλεως κατὰ τὴν διάρκειαν τῆς II Μεσοπαγετώδους ἐποχῆς εἰς θερμὸν περιβάλλον.

Ὁ τρίτος ἀντιπρόσωπος ἐκ τῶν ρινοκερώτων, ὁ *Dicerorhinus hemitoechus*, θεωρεῖται ὡς μία ἐξειλιγμένη μορφή τοῦ *Dicerorhinus merckii*.

Ἐκ τῶν ἵπποποτάμων ὁ συγγραφεὺς πιστοποιεῖ τὴν παρουσίαν τοῦ *Hippopotamus antiquus*. Ἐκ τῶν πολυαριθμῶν λειψάνων τοῦ εἴδους τούτου ἰδιαίτερον ἐνδιαφέρον παρουσιάζει μία ἐν θαυμαστῇ καταστάσει διατηρήσεως κάτω σιαγῶν νεαροῦ

ἀτόμου. Ἐπὶ τῆς σιαγόνος ταύτης διατηροῦνται, πλὴν τῶν μονίμων, καὶ τινες τῶν γαλακτικῶν ὀδόντων τοῦ ζῴου. Ἡ περίπτωσις ταυτοχρόνου παρουσίας ἐπὶ τῆς αὐτῆς θέσεως τῆς γνάθου μονίμου καὶ γαλακτικοῦ ὀδόντος, ἐν ἀπολιθωμένη καταστάσει εὐρισκομένων, εἶναι σπανιωτάτη. Καὶ συγκεκριμένως διὰ τὸ εἶδος *Hippopotamus antiquus*, ἐφ' ὅσον εἶμαι εἰς θέσιν νὰ γνωρίζω, παρατηρεῖται διὰ πρώτην φοράν.

Ὁ ἵπποπόταμος οὗτος ἔζησεν εἰς τὴν λεκάνην τῆς Μεγαλοπόλεως κατὰ τὴν διάρκειαν τῆς II Μεσοπαγετώδους ἐποχῆς καὶ εἰς περιβάλλον πλούσιον εἰς βλάστησιν.

Ὁ συγγραφεὺς περιγράφει ἐκ τῶν βοοειδῶν τὸν *Bos primigenius* ἀφ' ἐνὸς καὶ τὸν *Bison prisceus* ἀφ' ἑτέρου. Ἀμφότεροι οἱ ἀντιπρόσωποι οὗτοι ἦσαν μεγάλων διαστάσεων καὶ ἀντιπροσωπεύονται ὑπὸ πολυαρίθμων ὀδόντων, ὀστοῶν καὶ κεράτων. Ἀναφέρομεν χαρακτηριστικῶς τὴν παρουσίαν κέρατος τοῦ *Bos primigenius* μήκους 70 ἑκατοστῶν, τὸ ὅποιον παρουσιάζει σημαντικὰς διαφορὰς πρὸς τὰ μέχρι τοῦδε γνωστὰ κέρατα τοῦ εἴδους τούτου καὶ ἐπιτρέπει νὰ ὑποθέσωμεν ὅτι πρόκειται περὶ ἑλληνικῆς τοπικῆς μορφῆς.

Τὰ λείψανα ταῦτα τῶν βοῶν καὶ βισόνων εὐρέθησαν ἐντὸς στρωμάτων τοῦ ἀνωτέρου Πλειστοκαίνου τῆς λεκάνης τῆς Μεγαλοπόλεως.

Ἐκ τῶν χοίρων ἀνευρέθησαν ὀστᾶ καὶ ὀδόντες τοῦ εἴδους *Sus scrofa*.

Ὁ συγγραφεὺς ἀναφέρει μίαν σπανίαν περίπτωσιν, τὴν ὁποίαν παρατηρεῖ ἐπὶ ὀστοῦ ἀπολιθωμένης κνήμης τοῦ χοίρου τούτου. Τὸ ζῶον εἶχε τραυματισθῆ ὑπὸ τῶν ὀδόντων σαρκοφάγου ζῴου, τὰ δὲ ἔχγη τῶν ὀδόντων αὐτοῦ εἶναι λίαν ἐμφανῆ ἐπὶ τοῦ ὀστοῦ. Ἐπὶ πλεόν τὰ θραυσματίδια τοῦ ὀστοῦ μετὰ τὸν τραυματισμὸν τοῦ ζῴου δὲν ἀπεμακρύνθησαν τοῦ μητρικοῦ ὀστοῦ, ἀλλ' ἠνώθησαν μετ' αὐτοῦ εἰς μίαν ἀκανόνιστον καὶ ἀνώμαλον συνοστέωσιν. Ἐκ τούτου ἐξάγεται τὸ συμπέρασμα, ὅτι τὸ ζῶον ἐξηκολούθησε νὰ ζῆ ἐπ' ἀρκετὸν χρονικὸν διάστημα ἀπὸ τοῦ τραυματισμοῦ αὐτοῦ.

Ἐν κατακλεῖδι ὁ κ. Μελέντης ἀναφέρει τὴν παρουσίαν τῆς υἰαίνης *Crocota crocuta* ὡς καὶ τοῦ κάστορος *Castor fiber*.

Αἱ μελέται τοῦ κ. Μελέντη ἐπὶ τῆς ἀπολιθωμένης πανίδος τῆς Μεγαλοπόλεως δὲν ἔχουν μόνον ὑψίστην παλαιοντολογικὴν σημασίαν, ἀλλὰ καὶ παλαιοκλιματολογικὴν τοιαύτην, καθ' ὅσον μᾶς παρέχουν πολυτίμους πληροφορίας ἐπὶ τῆς μεταβολῆς τοῦ κλίματος εἰς τὴν κεντρικὴν Πελοπόννησον καθ' ὅλην τὴν διάρκειαν τοῦ Πλειστοκαίνου.

ΙΩΑΝΝ. Κ. ΜΕΛΕΝΤΗ. — ΑΝΕΥΡΕΣΙΣ ΑΠΟΛΙΘΩΜΕΝΩΝ ΡΙΝΟΚΕΡΩΤΩΝ, ΙΠΠΟΠΟΤΑΜΩΝ ΚΑΙ ΕΤΕΡΩΝ ΘΗ-
ΛΑΣΤΙΚΩΝ ΕΙΣ ΤΗΝ ΛΕΚΑΝΗΝ ΤΗΣ ΜΕΓΑΛΟΠΟΛΕΩΣ



Coelodonta antiquitatis BLUMENBACH

Κρανίον 'Α0. Νο 1960/345

1. 'Εκ τῶν ἄνω. 2. Πλαγία ὄψις 3. 'Εκ τῶν κάτω.

