

Ὁ δημοσιευθεὶς τὸ πρῶτον εἰς τὸ ἐσωτερικὸν τοῦ ἔξωφύλλου κανονισμὸς τῆς ἐκδόσεως τῆς Ἐπετηρίδος ἴσως εἶναι δυνατὸν νὰ θεωρηθῇ προσοχῆς ἄξιος καὶ ἀπὸ ἄλλας ἐπετηρίδας καὶ περιοδικά, ἐννοεῖται ἐπιστημονικοῦ καθαρῶς περιεχομένου.

ΑΝΑΚΟΙΝΩΣΙΣ ΑΚΑΔΗΜΑΪΚΟΥ

ΨΥΧΟΛΟΓΙΑ.— Ψυχολογικαὶ πειραματικαὶ ἔρευναι. Ἡ ἠθικὴ συνείδησις καὶ ἡ σχέσις αὐτῆς πρὸς τὰς ἄλλας ψυχικὰς λειτουργίας*.

A. Ἡ πορεία τῆς ἀναπτύξεως τῆς ἠθικῆς συνειδήσεως¹, ὑπὸ *Θεοφίλου Βορέα*.

Ἐγὼ τὴν τιμὴν νὰ ὑποβάλω εἰς τὴν Ἀκαδημίαν τὰ πρῶτα πορίσματα ψυχολογικῶν ἐρευνῶν ἀναφερομένων εἰς τὴν ἠθικὴν συνείδησιν καὶ τὴν σχέσιν αὐτῆς πρὸς τὰς ἄλλας ψυχικὰς λειτουργίας.

Ἀποτελοῦσιν αἱ ἔρευναι αὗται τὴν ἀπαρχὴν πολλαπλῶν ζητήσεων, εἰς ἃς θὰ συνακολουθήσωσι καὶ ἄλλαι ἀφορῶσαι εἰς τὴν πορείαν τῆς ἀναπτύξεως τῆς θρησκευτικῆς καὶ τῆς καλαισθητικῆς συνειδήσεως καὶ τοῦ συναισθήματος ἔτι δὲ εἰς τὴν σχέσιν τῶν λειτουργικῶν τούτων πρὸς ἀλλήλας καὶ πρὸς τὴν εὐφυΐαν καὶ τὴν φαντασίαν καὶ τὴν μνήμην, πρὸς δὲ τούτοις ἄλλαι, ἀποβλέπουσαι εἰς τὴν ἄσκησιν τῶν ἀνωτέρων ψυχικῶν λειτουργικῶν, παράλληλοι πρὸς ἐκείνας, αἵτινες ἐγένοντο ἄλλοτε ἐν τῷ ἡμετέρῳ Ἐργαστηρίῳ καὶ ἀνίχνευσαν τὰ κατὰ τὴν ἄσκησιν τῆς μνήμης.

Λέγομεν ἠθικὴν συνείδησιν τὸ σύνολον τῶν ἠθικῶν ἀρχῶν, αἵτινες ὑπάρχουσιν ἐν ἡμῖν, καὶ τὴν ἱκανότητα τοῦ κατ' αὐτάς κρίνειν τὰς βουλήσεις καὶ τὰς πράξεις, τὰς τε ἡμετέρας καὶ τὰς τῶν ἄλλων, ἀπὸ τῆς ἀπόψεως τῆς ἀξίας καὶ ἀπαξίας, ἐὰν δῆλον ὅτι εἶναι ἀγαθαὶ ἢ κακαί, ὡσαύτως δὲ τὰ συνακολουθοῦντα συναισθήματα.

Εἶναι δὲ ἡ ἠθικὴ συνείδησις, ὡς καὶ τὰ ἡμέτερα πειράματα ἔδειξαν, περὶ ὧν ἀλλαχοῦ ἔσται ὁ λόγος, συναφῆς πρὸς τὴν καθόλου νοητικὴν ἱκανότητα, κρίνει δ' ἐπὶ ἠθικῆς ἐνεργείας, καὶ δύναται ἡ κρίσις αὐτῆς νὰ προηγηθῆται τῆς πράξεως καὶ ἀποφαινηται περὶ μελλούσης ἐνεργείας καὶ προτρέπη εἰς ἐκτέλεσιν αὐτῆς, ἐὰν συμφωνῇ πρὸς τὰς ἠθικὰς ἀρχάς, ἢ ἀποτρέπη, ἐὰν διαφωνῇ πρὸς αὐτάς, δύναται δὲ καὶ νὰ ἐπακολουθῆ εἰς τὴν πράξιν καὶ ἐπαινή ταύτην ἢ ψέγη, ἐφ' ὅσον συμφωνῇ ἢ διαφωνῇ πρὸς τὸν ἠθικὸν νόμον.

Προϋποθέτει δὲ ἡ ἠθικὴ συνείδησις καὶ κρίσις οὐ μόνον τὴν γνῶσιν τῶν ἠθικῶν

* THÉOPHILE BCRÉAS.— La conscience morale et sa relation avec les autres fonctions psychiques. A. La marche du développement de la conscience morale.

¹ Ἐκ τοῦ Ψυχολογικοῦ Ἐργαστηρίου τοῦ Πανεπιστημίου Ἀθηνῶν.

ἀρχῶν, ἀλλὰ καὶ τὴν συναίσθησιν τῆς ὑποχρέωσης τοῦ πράττειν συμφώνως πρὸς τὰς ἀρχὰς ταύτας, συνάπτεται δὲ μάλλον ἢ ἤττον καὶ πρὸς διαφέρον ὑπὲρ τῆς ὀρθῆς ἐνεργείας. Καὶ λέγομεν μάλλον ἢ ἤττον, διότι ἡ ὀρθὴ ἠθικὴ κρίσις δὲν συνεπάγεται πάντως τὴν ἀρετὴν τοῦ ἠθικῶς κρίνοντος. Ἀλλὰ καὶ περὶ τούτου τοῦ ζητήματος θὰ διαλάβωμεν ἐν ἄλλῳ τόπῳ.

Τὰ δὲ συνακολουθοῦντα συναισθήματα, ἐὰν μὲν αἱ κρίσεις προηγῶνται τῶν πράξεων, ἐκφαίνονται ὡς σεβασμὸς πρὸς τὸν ἠθικὸν νόμον καὶ τὸ ἀγαθόν, ὡς φρίκη δὲ πρὸ τοῦ κακοῦ, ἐὰν δ' ἐπωνται αἱ κρίσεις, ἐκδηλοῦνται ὡς ἠθικὴ εὐαρέστησις ἢ λύπη καὶ τύψεις καὶ μετάνοια, ἐὰν πρόκειται περὶ ἡμετέρων πράξεων ἀγαθῶν ἢ κακῶν, ὡς τιμὴ δὲ καὶ θαυμασμὸς ἢ ἀγανάκτησις καὶ καταφρόνησις, ἐὰν ὁ λόγος εἶναι περὶ πράξεων ἄλλοτρίων.

Εἶναι δὲ ἡ ἔρευνα τῆς ἠθικῆς συνειδήσεως πλείστου λόγου ἀξία οὐ μόνον διὰ τὴν γνῶσιν αὐτὴν, ἣτις συντελεῖ εἰς τὴν συμπλήρωσιν τῆς κατανοήσεως τοῦ καθόλου ἐπιστητοῦ, ἀλλὰ καὶ διὰ τὴν κατόρθωσιν σκοπῶν πρακτικωτέρων. Ἡ ἠθικὴ συνείδησις ὑπόκειται βάσις τῆς ἐν τῇ κοινωνίᾳ διαγωγῆς τοῦ ἀνθρώπου καὶ ἡ εὐθύνη καὶ ὁ καταλογισμὸς τῶν πράξεων καὶ ἡ ποινὴ καὶ ἄλλα συναφεῖ ζητήματα τὴν ἠθικὴν συνείδησιν ἔχουσιν ἀφετηρίαν.

Καὶ ὅμως τὸ ζήτημα τοῦτο δὲν ἐξητάσθη μέχρι τοῦδε ἀποχρώντως. Ὑπάρχει ἐν τῷ ἀνθρώπῳ εὐθύς ἐξ ἀρχῆς ἀποτελεσμένη ἡ ἠθικὴ συνείδησις ἢ ἀνεπίσσεται κατὰ μικρόν; Πότε δὲ συμπληροῦται ἡ ἀνάπτυξις αὐτῆς; Τίς δὲ ἡ σχέσις αὐτῆς πρὸς τὰς ἄλλας ψυχικὰς λειτουργίας; Ὑπάρχει δ' ἐν ἴσῳ βαθμῶν παρὰ πᾶσι τοῖς ἀνθρώποις; Πόθεν δ' ἔχουσι τὴν ἀφετηρίαν αἱ ἀρχαὶ αἱ ἠθικαί;

Ἐν τοῖς ζητήμασι τούτοις ἐπικρατεῖ καὶ νῦν ἔτι πολλὴ ἀμφισβήτησις καὶ ἀοριστία. Τούτου δ' ἕνεκα καὶ αἱ διάφοροι νομοθεσίαι ἄλλως ὀρίζουσι τὰ κατὰ τὸν καταλογισμὸν καὶ τὴν ποινὴν, ἀναλόγως τῆς ἀντιλήψεως, ἣν ἔχουσι περὶ τῆς ἠθικῆς ὀριμότητος τῶν ἀνθρώπων. Ἀλλαι μὲν τούτων δῆλον ὅτι πρῶτον ὄριον τοῦ ποινικῶς ὑπευθύνου τοῦ ἀνθρώπου ὦρισαν τὸ 12^{ον} ἔτος, ἀλλαι δὲ τὸ 14^{ον}, ἀλλαι δὲ τὸ 16^{ον}, τοῦ δὲ ἀπολύτως ποινικῶς ὑπευθύνου ἀλλαι μὲν ἔταξαν ὄριον τὸ 14^{ον} ἔτος, ἀλλαι δὲ τὸ 20^{ον}, ἀλλαι δὲ ἄλλα.

Ὁφείλεται δὲ ἡ ἀοριστία αὕτη κυρίως εἰς τὴν μέθοδον τῆς ψυχολογικῆς ἐρεῦνης, ἣτις ἐπρυτάνευσε κατὰ τοὺς παλαιότερους μάλιστα χρόνους. Μάτην ἡ σωφρονοῦσα Ἑλλάς ἐδίδαξεν ἤδη ὅτι ἐν ταῖς ἐπιστήμαις ἀνάγκη νὰ ἀρχῇ ἡ ἐπαγωγικὴ μέθοδος, ἣς εὐρεῖται βάσεις γίνονται ἡ παρατήρησις καὶ τὸ πείραμα, ὅχι μόνον ἐν ταῖς ἐπιστήμαις ταῖς φυσικαῖς, αἵτινες εἰς τὴν μέθοδον ταύτην ὀφείλουσι τὰς μεγάλας αὐτῶν ἀνακαλύψεις, ἀλλὰ καὶ ἐν ταῖς πνευματικαῖς, διότι καὶ αὗται ἀφετηρίαν ἔχουσι τὴν ἐμπειρίαν, τὰ γεγονότα, ὧν ἡ ἐξέτασις ἀπαιτεῖ ἀκριβῆ παρατήρησιν, ὀρθὴν ἐρμηνείαν,

διατύπωσιν νόμων καὶ ἀρχῶν καὶ κανόνων, ὅσον καὶ ἂν μὴ ἔχωσιν οἱ νόμοι οὗτοι, ἕνεκα τῆς φύσεως τῶν πνευματικῶν γεγονότων, τὴν σταθερότητα, ἣν ἐμφανίζουσιν οἱ νόμοι οἱ φυσικοί.

Μάτην δὲ καὶ τῆς πειραματικῆς ἐρεῦνης διήνοιξε τὰς ὁδοὺς ἡ Ἑλλάς πρώτη ἐν τῇ καθόλου ἐπιστήμῃ, ἐκήρυξε δὲ ὅτι ἡ παραγωγή, ἡ ἀπὸ γενικῶν νόμων καὶ ἀρχῶν ὀρμωμένη μέθοδος, μόνον τότε γίνεται τῆς ἐπαγωγῆς ἡ ἀγαθὴ παραστάτις, ὅταν ἐπακολουθῇ εἰς αὐτὴν καὶ ὑποურγῇ εἰς τὴν περαιτέρω διερεύνησιν καὶ κατοχύρωσιν τῆς γνώσεως μετὰ λογισμοῦ νήφοντος καὶ ἀπροκαταλήπτου.

Οἱ ἔπειτα αἰῶνες δὲν ἠκολούθησαν πάντοτε εἰς τὴν ὀρθὴν ταύτην γνώμην. Αἱ πνευματικαὶ κυρίως ἐπιστήμαι τὰ εἰς τὴν αἴσθησιν ὑποπίπτοντα φαινόμενα καὶ γεγονότα οὐχὶ σπανίως παραμελοῦσαι ὠρμῶντο ἀπὸ μετεώρου ζητήσεως καὶ κενῶν ἐνοιῶν ἐκ τῶν προτέρων καὶ ἐδημιούργουν λογικὰ κατασκευάσματα ἀστηρίκτα καὶ φανταστικά. Καὶ συνέβη τοῦτο ὅχι μόνον ἐν ταῖς ἄλλαις πνευματικαῖς ἐπιστήμαις, ἀλλὰ καὶ ἐν τῇ ψυχολογίᾳ, ἥτις ὡς ἐκ τῆς φύσεως τῶν φαινομένων, ἄτινα ὑποβάλλει εἰς ἔρευναν, εἶναι ἐγγυτέρα πρὸς τὰς φυσικὰς ἐπιστήμας. Μόλις δὲ κατὰ τοὺς ἐσχάτους χρόνους αἱ περὶ ὧν ὁ λόγος ἐπιστήμαι ἀνεγνώρισαν τὴν ἀλήθειαν. Καίτοι δὲ ἐξέλιπον ὅλως οἱ αἰθεροβάμονες, οἵτινες ἔξω ἰστάμενοι τοῦ χοροῦ τῆς αὐστηρᾶς ζητήσεως αἴρονται κουφότεροι ἀνὰ τὰς χιμαιρικὰς χώρας τῆς νεφελώδους μεταφυσικῆς καὶ πλαωνῶνται ἀνὰ τὰς ἀχανεῖς ἐρήμους τοῦ Ἀπολύτου.

Προηγῆθη ἐν τῇ ἐπαναστάσει ταύτῃ ἡ ψυχολογία, ἥς τὰ ἱερὰ ὑπάρχουσι σημερον πανταχοῦ τοῦ κόσμου ἰδρυμένα, λέγω τὰ ψυχολογικὰ Ἐργαστήρια, ὅπου, παραλλήλως πρὸς τᾶλλα ἐπιστημονικὰ Ἐργαστήρια, πυκναὶ τῶν ψυχολόγων αἱ φάλαγγες διὰ τοῦ πειράματος μάλιστα τοῦ διεξαγομένου δι' ὀργάνων καὶ διὰ κριτηρίων ἐναμίλλως καὶ μετὰ τῆς δυνατῆς ἀκριβείας ἐξιχνεύουσι τὸν ψυχικὸν βίον τῶν ἀτόμων καὶ παρασκευάζουσι τὴν μελέτην τῆς ἐθνικῆς ψυχῆς ἐκάστου λαοῦ καὶ τῆς ψυχῆς τῆς ὅλης ἀνθρωπότητος καὶ ὁδοποιοῦσιν εἰς ἀκριβεστέρας θεωρίας περὶ τῆς ἀρχῆς τῶν ψυχικῶν φαινομένων, διαφωτίζουσι δὲ καὶ τὰ προβλήματα τῶν ἄλλων πνευματικῶν ἐπιστημῶν.

Ἄλλ' ἐπανεέλθωμεν εἰς τὴν ἠθικὴν συνείδησιν.

Τὸ ἡμέτερον ψυχολογικὸν Ἐργαστήριον, ἵνα διασαφήσῃ τὰ κατὰ τὴν ψυχικὴν ταύτην λειτουργίαν, ἥτις ἐν μέρει μόνον καὶ ἀτελέστερον ἐξητάσθη μέχρι τοῦδε ὑπὸ ἄλλων ἐρευνητῶν¹, διεξήγαγε μακρὰς ζητήσεις, ἐν αἷς εὐρύτατα ἠρεύνησε τὸ ὅλον ζήτημα.

Καὶ ἡ μὲν ἐξέτασις ἐγένετο διὰ ψυχολογικῶν κριτηρίων, ὧν ἡ χρῆσις εἶναι μόνη

¹ Τὰς μελέτας τοῦ J. PALLUCH, τῆς MARΘΑΣ MOERS, τοῦ M. RULAND καὶ ἄλλας ἀναγράφωμεν ἐν τῇ βιβλιογραφίᾳ.

ἐνδεδειγμένη ἐπὶ συνθέτων ψυχικῶν φαινομένων, οἷον εἶναι τὸ περὶ οὗ ὁ λόγος¹. Λέγομεν δὲ τὴν ἔρευναν ἡμῶν εὐρυτάτην, διότι πρῶτον μὲν δὲν περιωρίσαμεν αὐτὴν εἰς ὀλίγας μόνον ἡλικίας, ὅπως ἄλλοι, ἀλλ' ἐξετείνουμεν αὐτὴν εἰς τὰς ἡλικίας 7-20 ἐτῶν, ἵνα παρακολουθήσωμεν τὴν ὅλην πορείαν τῆς ἀναπτύξεως τῆς ἠθικῆς συνειδήσεως. Ἐπειτα δὲ διότι, ὡς ἐλέχθη ἤδη, ὄχι μόνον τὴν πορείαν τῆς ἠθικῆς συνειδήσεως ἐξητάσαμεν, ἀλλὰ καὶ τὴν σχέσιν αὐτῆς πρὸς τὴν εὐφυΐαν καὶ τὴν φαντασίαν καὶ τὴν μνήμην καὶ τὴν θρησκευτικὴν συνείδησιν καὶ τὴν καλαισθητικὴν συνείδησιν καὶ τὸ συναίσθημα καὶ ἄλλας ψυχικὰς λειτουργίας. Πρὸς δὲ τούτοις, διότι ἐξετείνουμεν τὴν ἔρευναν ὄχι μόνον εἰς κανονικὰ καὶ μορφώσεως τυχόντα ὑποκείμενα, ἀλλὰ καὶ εἰς ἀνώμαλα καὶ παιδείας ἐστερημένα.

Τὰ πρῶτα πορίσματα τῆς μακρᾶς ταύτης ἐρεύνης, τὰ ἀναφερόμενα εἰς τὴν πορείαν τῆς ἀναπτύξεως τῆς ἠθικῆς συνειδήσεως ἐπὶ τῶν κανονικῶς ἐχόντων ἀτόμων, ὑποβάλλομεν σήμερον εἰς τὴν Ἀκαδημίαν.

Σκοπὸς τῆς ἐρεύνης. Σκοπὸς τῆς ἐρεύνης ταύτης εἶναι νὰ ἐξετάσῃ τὰ ἐξῆς εἰδικώτερα προβλήματα.

1. Πότε παρὰ τῷ κανονικῶς ἔχοντι ἀνθρώπῳ ἐμφανίζεται ἡ ἠθικὴ συνείδησις;
2. Πότε ἀνακύπτουσι σαφέστεραι ἠθικαὶ ἀρχαὶ καὶ ἐκφέρονται ἀσφαλέστεραι ἠθικαὶ κρίσεις;
3. Κατὰ τίνας ἡλικίας ἐπικρατεῖ μᾶλλον ἐν τῇ ἠθικῇ συνείδησει ἡ τοῦ κοινωνικοῦ περιβάλλοντος ἐπίδρασις, τοῦ οἴκου καὶ τοῦ σχολείου καὶ ὅσοι ἄλλοι παράγοντες τῆς ἀγωγῆς; Πότε δ' ἐκφαίνεται μείζων αὐθορμησία ἐν τῇ ἠθικῇ κρίσει;
4. Πότε συντελεῖται ἡ ἀνάπτυξις τῆς ἠθικῆς συνειδήσεως καὶ κρίσεως;
5. Πῶς ἐκφαίνεται ἡ ἠθικὴ συνείδησις κατὰ τὴν ἡλικίαν καὶ τὰ φύλα;

Σημειωτέον δὲ ὅτι, ὅπως καὶ ἐν τῇ ἐξετάσει τῶν ἄλλων ψυχικῶν λειτουργιῶν, ὅσας ἠρευνήσαμεν μέχρι τοῦδε, οὕτω καὶ ἐνταῦθα δὲν ἀπεβλέψαμεν καὶ ἡμεῖς εἰς μόνην τὴν θεωρητικὴν γνῶσιν, ἀλλ' εἵχομεν πρὸ ὀφθαλμῶν καὶ πρακτικωτέρους σκοπούς. Κατηρτίσαμεν δὲ καὶ κλίμακα, ἣτις δύναται μέχρι τινὸς νὰ χρησιμεύσῃ τὸ μὲν ὡς δείκτης ἐμφαίνων τὴν πορείαν τῆς ἀναπτύξεως τῆς ὑγιοῦς ἠθικῆς συνειδήσεως παρὰ τοῖς Ἑλλησι, τὸ δὲ ὡς γνώμων μετρήσεως τῆς ἠθικῆς συνειδήσεως ἐπὶ τῶν ἐξετασθεισῶν ἡλικιῶν². Εἶναι ἀνάλογος ἡ κλίμαξ αὕτη πρὸς τὴν κλίμακα Binet-Terman, δι' ἧς

¹ Εἶναι δὲ τὰ ψυχολογικὰ κριτήρια προβλήματα προΐουσης δυσχερείας, ἐκ τῆς λύσεως τῶν ὁποίων κρίνομεν περὶ τῆς φύσεως καὶ τῆς ἀναπτύξεως τῶν ψυχικῶν ἰκανοτήτων τῶν ἐξεταζομένων. (Πρβλ. ΘΕΟΦΙΛΟΥ ΒΟΡΕΑ, Ἀκαδημεικὰ, 2, Ψυχολογία, 1933, σ. 19 κέξ.).

² Ἡ ἀνάγκη τῆς ὑπάρξεως τιαύτης κλίμακος εἶναι φανερά (Πρβλ. καὶ FRÖBES, Lehrb. der experim. Psychologie, 2, ἐκδ. 3η, 1929, σ. 444).

μετρεῖται ἡ νοητικὴ ἰκανότης, καὶ πρὸς ὅσας ἡμεῖς εἰσηγάγομεν πρὸς μέτρησιν τῆς μνήμης¹ καὶ τοῦ χρόνου τῆς ἀντιδράσεως² καὶ τῆς φαντασίας³.

Ὑποκείμενα. Ὑποκείμενα τῶν πειραμάτων εἶχομεν ἐν ὄλῳ 1080, ἄρρενα 540 καὶ θήλεα 540, ἥτοι 60 ἄρρενα καὶ 60 θήλεα ἐξ ἑκάστης τῶν ἡλικιῶν 7, 9, 11, 12, 13, 15, 17, 18 καὶ 20 ἐτῶν. Ἦσαν δὲ τὰ ὑποκείμενα ταῦτα μαθηταὶ καὶ μαθήτριάς τῶν σχολείων τῶν διαφόρων βαθμῶν καὶ φοιτηταὶ καὶ φοιτήτριάς τοῦ Πανεπιστημίου.

Τὰς ἡλικίας τὰς κάτω τῶν 7 ἐτῶν ἐξετάσαμεν ἐπίσης, ἀλλ' οὐχὶ μετὰ τῆς αὐτῆς ἀκριβείας, διότι πολλαπλᾶ προκαταρκτικὰ πειράματα ἔδειξαν ὅτι τὰ στοιχεῖα τῆς ἠθικῆς συνειδήσεως, ὅσα ἀνευρίσκοντο παρ' αὐταῖς, ἦσαν ἀπληροίματα μόνον τῆς ἐπιδράσεως τοῦ περιβάλλοντος τοῦ κοινωνικοῦ, οὐδὲν δὲ ἔχον ἐνεφάνιζον κρίσεως καὶ αὐτοτελείας. Διὸ καὶ ἐν τοῖς πορίσμασι γενικώτερον ὁμιλοῦμεν περὶ αὐτῶν⁴.

Κριτήρια. Κριτήρια δὲ εἶχομεν ἐν ταῖς ἐρευναῖς ταύταις οὐχὶ ἐνοιοῦν ἠθικῶν ὀρισμούς, ὅπως ἄλλοι⁵, ἀλλὰ πλαστὰς ὑποθέσεις, ἐν αἷς τὰ ἐξεταζόμενα ὑποκείμενα μετατίθενται εἰς κατὰ φαντασίαν ἐνεργεῖαν, προκαλούμενα νὰ κρίνωσι τὰς πράξεις τῶν δρώντων καὶ νὰ λέγωσι πῶς θὰ ἔπραττον, ἐὰν αὐτὰ ἦσαν τὰ πρόσωπα τὰ δρώντα⁶, ἔτι δὲ νὰ συγκρίνωσι καὶ κατατάσσωσιν ἐνεργείας ἀγαθὰς ἢ κακὰς κατὰ λόγον τῆς ἠθικῆς αὐτῶν ἀξίας⁷.

Τῶν ἐνοιοῦν τοὺς παντοίους ὀρισμούς δὲν μετεχειρίσθημεν ἡμεῖς ὡς κριτήρια, διότι, ὡς καὶ ἄλλοι παρατήρησαν⁸, ἠλέγξαμεν δὲ καὶ ἡμεῖς εἰς τὰ προκαταρκτικὰ πει-

¹ Πρβλ. ΘΕΟΦΙΛΟΥ ΒΟΡΕΑ, Πειραματικὰ μνημονικὰ ἔρευνα. Ἡ πορεία τῆς ἀναπτύξεως καὶ τῆς ἰσχύος τῆς μνήμης κατὰ τὰς διαφόρους ἡλικίας, (*Πρακτ. Ἀκαδ. Ἀθηνῶν*, 5, 1930, σ. 230 κέξ.).— Ἰδὲ καὶ ΜΑΡΙΑΣ ΚΙΣΣΑΒΟΥ, Experimentelle Gedächtnisuntersuchungen. Der Entwicklungsgang des Gedächtnisses, (*Πρακτ. Ἀκαδ. Ἀθηνῶν*, 14, 1939, σ. 321 κέξ.).

² ΘΕΟΦΙΛΟΥ ΒΟΡΕΑ, Πειραματικὰ ἔρευνα. Ὁ χρόνος τῆς ἀντιδράσεως καὶ ἡ εὐφυία. Α. Ὁ χρόνος τῆς ἀπλῆς ἀντιδράσεως, (*Πρακτ. Ἀκαδ. Ἀθηνῶν*, 7, 1932, σ. 359 κέξ.).— Β. La réaction composée, (*Πρακτ. Ἀκαδ. Ἀθηνῶν*, 9, 1934, σ. 51 κέξ.).

³ ΘΕΟΦΙΛΟΥ ΒΟΡΕΑ, Recherches de psychologie expérimentale. L'imagination et ses relations avec les autres fonctions psychiques. Α. La marche du développement de l'imagination et sa puissance, (*Πρακτ. Ἀκαδ. Ἀθηνῶν*, 13, 1938, σ. 190 κέξ.). Πρβλ. καὶ *Archiv f. d. ges. Psychologie*, 102, 1938, σ. 247 κέξ.

⁴ Σημειωτέον ὅτι τῶν ἡλικιῶν 8, 10, 14, 16 καὶ 19 ἐτῶν δὲν ἀνεγράψαμεν ἴδιον ποσοστὸν, διότι ἡ ἔρευνα ἡμῶν ἔδειξεν ὅτι δὲν ὑφίσταται οὐσιώδης διαφορὰ ἐκάστης αὐτῶν πρὸς τὴν ἐπομένην.

⁵ Ὅρισμούς ἐνοιοῦν μετεχειρίσθησαν ὁ ZIEHEN, ὁ TIMBAL, ὁ REICHENBACH, ὁ LEVY-SUHL καὶ ἄλλοι.

⁶ Τὰς πλαστὰς ὑποθέσεις εἰσήγαγον ἐν ἄλλοις ὁ ANFOSSO, ὁ GIZYCKI, ὁ RIEBESELL.

⁷ Τὴν μέθοδον ταύτην εἰσήγαγεν ὁ Ἀμερικανὸς FERNALD, ἐσπούδασαν δὲ νὰ βελτιώσωσιν ὁ JACOBSON, ὁ QUADFASSEL καὶ ἄλλοι.

⁸ Οὕτως ὁ H. SANDER βλέπε μελέτην αὐτοῦ ἐν τῇ βιβλιογραφίᾳ.

ράματα, μέχρι τινός μόνον δύνανται οὔτοι νὰ ἀνιχνεύωσι τὴν ἐν τῇ συνειδήσει ὑπάρχουσαν ἠθικὴν γῶσιν, ἐλάχιστα δὲ συντελοῦσιν εἰς εὔρεσιν τῶν βαθυτέρων λόγων τῶν πράξεων.

Πολλῷ μᾶλλον εἰς τὴν ἐξίχνευσιν τῆς ἠθικῆς συνειδήσεως συντείνουσιν αἱ πλασταὶ ὑποθέσεις, ἐν αἷς διὰ πολλαπλῶν ἐρωτήσεων ὄχι μόνον τὸ περιεχόμενον τῆς συνειδήσεως ἀνευρίσκεται, ἀλλὰ καὶ τὰ ἐλατήρια τῶν πράξεων, ἔτι δὲ ἡ ἰκανότης, ἣν ἔχουσι τὰ ὑποκείμενα εἰς παρακολούθησιν τῶν ἀποτελεσμάτων τῶν ἐνεργειῶν αὐτῶν.

Κατὰ παραπλήσιον δὲ τρόπον ἐρευνᾶται ἡ ἠθικὴ συνειδήσις καὶ διὰ τῆς μεθόδου τῆς συγκρίσεως καὶ κατατάξεως τῶν ἠθικῶν ἐνεργειῶν, καθ' ἣν τὰ ὑποκείμενα, πλαστὰ παραδείγματα ἀρετῶν καὶ κακιῶν ἀντιβάλλοντα, δεικνύουσι τίνες ἀγαθὰ πράξεις εἶναι ἀξίαι μείζονος ἢ ἐλάσσονος ἐπιδοκιμασίας καὶ ἀμοιβῆς, τίνες δὲ κακαὶ εἶναι ἀξίαι μείζονος ἢ ἐλάσσονος ἀποδοκιμασίας καὶ τιμωρίας.

Σημειωτέον ὅμως ὅτι ἡ σύγκρισις καὶ ἡ κατάταξις τῶν πράξεων δὲν δύνανται νὰ εἶναι ἀσφαλῆς, ἐὰν μὴ προηγήται ἀνάλυσις ἀκριβῆς τῶν παραδειγμάτων. Ἐκ τούτου δὲ ἡμεῖς τὰς δύο ταύτας μεθόδους μετεχειρίσθημεν συνεζευγμένας πρὸς ἀλλήλας. Πρῶτον μὲν δῆλον ὅτι παρείχομεν τὰς πλαστὰς διηγήσεις καὶ προεκαλοῦμεν τὰ ὑποκείμενα καὶ τὸ ἠθικὸν περιεχόμενον τῆς συνειδήσεως νὰ ἐξετάζωσι καὶ περὶ τῶν ἐγγυτέρων αἰτιῶν νὰ ἐκφέρωσι τὴν γνώμην αὐτῶν καὶ τὰ ἀπώτερα αἴτια νὰ ἀναζητῶσι καὶ πάλιν καθ' ἄλλον τρόπον ἐρωτώμενα νὰ ἀνευρίσκωσι τὰ ἐπακολουθήματα τῶν πράξεων. Ἐν τέλει δ' ἐζητοῦμεν παρὰ τῶν ὑποκειμένων νὰ κατατάσσωσι τὰς πλαστὰς διηγήσεις κατὰ τὰς ἠθικὰς ἐνεργείας, αἵτινες περιείχοντο ἐν αὐταῖς, νὰ δικαιολογῶσι δὲ ἅμα τὴν γνώμην αὐτῶν.

*Ἦσαν δ' αἱ πλασταὶ διηγήσεις, ἃς μετεχειρίσθημεν ὡς κριτήρια, οἷαι αἱ ἐξῆς·

α. Ἐκτίμησις πράξεως παιδίου, ὅπερ εὔρε καθ' ὄδον ὠρολόγιον καὶ παρέδωκεν εἰς τὴν ἀστυνομίαν.

β. Ἐκτίμησις πράξεως παιδίου, ὅπερ παρήκουσε τὴν ἐντολὴν τῆς μητρὸς, οὕτω δὲ συνετέλεσεν εἰς τὸν θάνατον τοῦ μικροῦ ἀδελφοῦ του.

γ. Ἐκτίμησις τῆς πράξεως ἐφήβου, ὄρφανοῦ πατρὸς, ὅστις ὑπερασπίζων τὴν μητέρα ἔπνιξε τὸν βαναύσωσ πρὸς αὐτὴν φερόμενον θεῖόν του.

δ. Ἐκτίμησις πράξεως ἐφήβου, ὅστις ἐπιθυμῶν νὰ ταξιδεύσῃ κατεκράτησε ποσὸν χρημάτων τοῦ κυρίου του, ἅτινα διὰ πλαστογραφίας ἔλαβεν ἐκ τῆς Τραπεζῆς.

ε. Σύγκρισις καὶ κατάταξις τῶν τριῶν τελευταίων πράξεων κατὰ τὸν βαθμὸν τῆς ἠθικῆς βαρύτητος αὐτῶν.

Συνίστατο δ' ἕκαστον τῶν κριτηρίων τούτων ἐκ πολλῶν ἐπὶ μέρους στοιχείων ἠθικῆς ὑποθέσεως, ὧν αἱ μὲν κατώτεραι ἡλικίαι μόνον ὀλίγα ἠδύναντο νὰ καταλαμβάνωσι

και κρίνωσι μετ' ακριβείας περί αὐτῶν, αἱ δὲ ἀνώτεραι πολλῶ πλείονα ἢ και πάντα, οὕτω δ' ἐσχηματίζετο κλιμαξ τῆς ἐρεύνης ἐν τῇ ἀναπτύξει τῆς ἠθικῆς συνειδήσεως.

Ἡ δ' ἐξέτασις ἀπέβλεπεν, ὡς ἐδηλώθη ἤδη, τὸ μὲν εἰς τὴν ἀκρίβωσιν τοῦ περιεχομένου τῆς ἠθικῆς συνειδήσεως, ἤτοι τῶν ἠθικῶν ἀρχῶν τῶν ὑπαρχουσῶν ἐν αὐτῇ, τὸ δὲ εἰς τὴν ἠθικὴν κρίσιν τῶν ὑποκειμένων, ἣτις συνήγετο μάλιστα ἐκ τῆς βαθυτέρας ἐξετάσεως τῶν ἐλατηρίων και τῶν ἐπακολουθημάτων τῶν πράξεων.

Και διεκρίναμεν τὴν κρίσιν ταύτην εἰς ἀφελεστέραν ἐξαρτωμένην ἐκ τοῦ κοινωνικοῦ μάλιστα περιβάλλοντος, και ἀκριβεστέραν, ἐμφανίζουσαν αὐθορμησίαν και αὐτοτέλειαν ἐν τῷ καθορισμῷ τῶν ἠθικῶν ἐνεργειῶν.

Τὴν δὲ ὅλην ἠθικὴν συνείδησιν διεστειλάμεν εἰς ἀνωτέραν και κατωτέραν. Και ἀνωτέραν μὲν λέγομεν τὴν ἠθικὴν συνείδησιν, ἣτις ἐγκρίνει πᾶσαν πράξιν συμφωνοῦσαν πρὸς τὰς ἀρχὰς τῆς κρατούσης ἠθικῆς, ἀποδοκιμάζει δὲ πᾶσαν ἐνέργειαν ἐναντιομένην πρὸς αὐτάς, ἐμφανίζει δὲ ἀνώτερα ἐλατήρια, οἷον συναίσθησιν τοῦ κατήκοντος και σεβασμὸν πρὸς τὸν θεῖον και τὸν ἀνθρώπινον νόμον, ἔτι δ' εὐγενέστερα ἐπακολουθήματα, ὡς ἔλεγχον τῆς συνειδήσεως διὰ τὴν παράβασιν τῶν ἠθικῶν ἀρχῶν και ἠθικὴν κατάπτωσιν και τὰ τοιαῦτα.

Κατωτέραν δὲ ἠθικὴν συνείδησιν ὀνομάζομεν τὴν παρεμβαίνουσαν ἀπὸ τῶν ἠθικῶν ἀρχῶν, ἀποβλέπουσαν δὲ εἰς κατώτερα ἐλατήρια, οἷον φόβον και συμφέρον και ἄλλα τοιαῦτα, και ὡς ἐπακολουθήματα χαρακτηρίζουσαν τὴν ὠφέλειαν και τὴν τιμωρίαν, ἔτι δὲ τὴν συνεχομένην ἐν ἠθικῇ ἀδιαφορίᾳ.

Παρὰ τὴν κατωτέραν δ' ἐτάξαμεν και τὴν ἀόριστον ἠθικὴν συνείδησιν, ἣτις ἐμφανίζει ἀστάθειαν και ἀμφιβολίαν ἐν τῇ ἠθικῇ κρίσει.

Διεξηγάγομεν δὲ τὴν ἔρευναν μετὰ τῆς ἀπαιτουμένης ἀκριβείας. Ἐτηροῦμεν πάντας τοὺς ὅρους, οἵτινες συντελοῦσιν εἰς τὴν ἀπρόσκοπτον ἀκρίβωσιν τῶν γεγονότων, ἀπηυθύνομεν δ' ἐρωτήσεις, δι' ὧν και ἡ ὑποβολὴ ἀπεφεύγετο και ἡ ὅλη συνείδησις ἀνιχνεύετο κατὰ τὸ δυνατὸν ἀρτίως.

Και τὰ μὲν ὑποκείμενα τῶν ἀνωτέρων ἡλικιῶν, 15-20 ἐτῶν, ὑπεβάλομεν κατὰ κανόνα εἰς γραπτὴν ὀμαδικὴν ἐξέτασιν, μόνον δὲ ὅπου ἡ διασάφησις εἰδικῶν προβλημάτων, ὡς ὁ ἔλεγχος τῆς αὐθορμησίας ἐν τῇ διατυπώσει ἠθικῶν κρίσεων, ἐπέβαλλεν, ἐγένετο χρῆσις και τῆς ἐξετάσεως τῆς προφορικῆς. Τὰ δὲ ὑποκείμενα τῶν κατωτέρων ἡλικιῶν, 7-13 ἐτῶν, ἐξητάσαμεν κατ' ἄτομον προφορικῶς, τὸ μὲν διότι αἱ ἡλικίαι αὗται και δὴ αἱ μικρότεραι τούτων, δὲν δύνανται νὰ ὑποβάλλωνται εἰς γραπτὴν δοκιμασίαν και νὰ ἀπαντῶσιν εὐχερῶς εἰς τὰ ἐρωτήματα, τὸ δὲ διότι αἱ μικραὶ ἡλικίαι ἤτο ἀνάγκη νὰ ἄγωνται διὰ πολλαπλῶν βοηθητικῶν ἐρωτήσεων εἰς τὴν ἀπάντησιν.

Και ἡ μὲν ἔρευνα τῆς πορείας τῆς ἠθικῆς συνειδήσεως περιέλαβεν 24.760 περιπτώσεις

Τὸ δὲ ποσοστὸν τῆς ἐπιτυχίας ἐν τῷ καθορισμῷ τῆς ἠθικῆς συνειδήσεως ἐπὶ πάντων τῶν ἐρωτημάτων τοῦ ὅλου κριτηρίου συνήγετο ὡς ἐξῆς: Ἡ ἀκριβὴς κρίσις ἐπὶ πάντων τῶν στοιχείων τῶν ἐπὶ μέρους ἐρωτήσεων καὶ ἡ μετὰ αἰτιολογίας ὀρθὴ κατὰτάξις τῶν πράξεων κατὰ τὸν βαθμὸν τῆς βαρύτητος αὐτῶν, ἥτις ἦτο ἅμα σύμφωνος πρὸς τὰς ἀρχὰς τῆς κρατούσης ἠθικῆς, ἐδήλου τὴν ἀνωτάτην ἐπιτυχίαν, ἣν ἐδείκνυον μόνον τὰ ὑπερτάτης ἠθικῆς συνειδήσεως ἄτομα, καὶ ἐσημειοῦτο διὰ τοῦ 100 %.

Αἱ δὲ ἀπαντήσεις αἱ ἐλέγχουσαι οὐχὶ τελείαν ἀκριβείαν ἀλλὰ μόνον μείζονα ἢ ἐλάσσονα εὐστοχίαν ἐν τῇ κρίσει ἐπὶ πάντων τῶν εἰρημένων στοιχείων ἐσήμαινον ποσοστὸν μικρότερον κατ' ἀναλογίαν. Καθωρίσθη δὲ τὸ ποσοστὸν τοῦτο μετὰ τῆς δυνατῆς ἀκριβείας δι' ἐκάστην τῶν ἐξετασθεισῶν ἡλικιῶν καὶ ἐθεωρήθη ἅμα ὡς κανονικὴ βαθμὴς τῆς ἰσχύος τῆς ἠθικῆς συνειδήσεως αὐτῆς, ἥτοι 100 %.

ΠΟΡΙΣΜΑΤΑ

Τὰ πορίσματα, ὅσα προέκυψαν ἐκ τῆς διὰ πάντων τῶν εἰρημένων κριτηρίων ἐξετάσεως τῆς ἠθικῆς συνειδήσεως, καθίστανται πρόδηλα ἐκ τῶν ἐπομένων πινάκων.

Καὶ ὁ μὲν πρῶτος πίναξ σημαίνει τὴν ἀνωτέραν ἠθικὴν συνείδησιν καὶ δὴ τὸ ποσοστὸν τοῦ περιεχομένου αὐτῆς, ἥτοι τῶν ἠθικῶν ἀρχῶν καὶ ἰδεῶν τῶν ὑποκειμένων,

ΠΙΝΑΞ 1.

Ἀνωτέρα ἠθικὴ συνείδησις. Περιεχόμενον

Ἡλικία	Ἄρρενα %	Θήλεα %	Μέσος ὅρος, %
7 ἐτῶν	65,0	66,0	65,5
9 »	66,0	68,0	67,0
11 »	67,0	70,0	68,5
12 »	73,0	76,0	74,5
13 »	77,0	80,0	78,5
15 »	83,0	86,0	84,5
17 »	89,0	91,0	90,0
18 »	92,0	95,0	93,5
20 »	95,0	98,0	96,5
Μέσος ὅρος τῶν ἡλικιῶν 7-13 ἐτῶν	69,6	72,0	70,8
Μέσος ὅρος τῶν ἡλικιῶν 15-20 ἐτῶν	89,8	92,5	91,1
Γ. Μέσος ὅρος	79,7	82,3	81,0

ὡς συνήχθη ἐκ τῆς ἀδρομεροῦς ἐξετάσεως αὐτῶν διὰ τῶν τεσσάρων πρώτων κριτηρίων.

ΠΙΝΑΞ 2.

Άνωτέρα ηθική συνείδησις. Ήθικη κρίσις εκ διδασκαλίας. Έλατήρια άμα και έπακολουθήματα

Ήλικία	Έλατήρια			Έπακολουθήματα			Μέσος όρος		
	Άρρενα %	Θήλεα %	Μ. °Ο. %	Άρρενα %	Θήλεα %	Μ. °Ο. %	Άρρενα %	Θήλεα %	Μ. °Ο. %
7 έτων	48,0	50,0	49,0	47,0	48,0	47,5	47,5	49,0	48,3
9 »	52,0	50,0	51,0	44,0	46,0	45,0	48,0	48,0	48,0
11 »	45,0	49,0	47,0	41,0	41,0	41,0	43,0	45,0	44,0
12 »	32,0	37,0	34,5	32,0	34,0	33,0	32,0	35,5	33,8
13 »	31,0	34,0	32,5	28,0	32,0	30,0	29,5	33,0	31,3
15 »	27,0	30,0	28,5	24,0	24,0	24,0	25,5	27,0	26,3
17 »	16,0	19,0	17,5	14,0	16,0	15,0	15,0	17,5	16,3
18 »	10,0	14,0	12,0	8,0	12,0	10,0	9,0	13,0	11,0
20 »	5,0	9,0	7,0	4,0	6,0	5,0	4,5	7,5	6,0
Μέσος όρος των ήλικιών 7-13 έτων	41,6	44,0	42,8	38,4	40,2	39,3	40,0	42,1	41,1
Μέσος όρος των ήλικιών 15-20 έτων	14,5	18,0	16,2	12,5	14,5	13,5	13,5	16,3	14,9
Γ. Μέσος όρος	28,0	31,0	29,5	25,4	27,4	26,4	26,7	29,2	28,0

ΠΙΝΑΞ 3.

Άνωτέρα ηθική συνείδησις. Ήθικη κρίσις εξ αυθορμησίας. Έλατήρια άμα και έπακολουθήματα

Ήλικία	Έλατήρια			Έπακολουθήματα			Μέσος όρος		
	Άρρενα %	Θήλεα %	Μ. °Ο. %	Άρρενα %	Θήλεα %	Μ. °Ο. %	Άρρενα %	Θήλεα %	Μ. °Ο. %
7 έτων	5,0	2,0	3,5	9,0	6,0	7,5	7,0	4,0	5,5
9 »	8,0	7,0	7,5	18,0	12,0	15,0	13,0	9,5	11,0
11 »	18,0	12,0	15,0	26,0	22,0	24,0	22,0	17,0	19,5
12 »	38,0	31,0	34,5	42,0	36,0	39,0	40,0	33,5	36,8
13 »	42,0	36,0	39,0	48,0	40,0	44,0	45,0	38,0	41,5
15 »	54,0	46,0	50,0	56,0	52,0	54,0	55,0	49,0	52,0
17 »	68,0	63,0	65,5	68,0	64,0	66,0	68,0	63,5	66,0
18 »	78,0	72,0	75,0	80,0	74,0	77,0	79,0	73,0	76,0
20 »	88,0	81,0	84,5	90,0	86,0	88,0	89,0	83,5	86,3
Μέσος όρος των ήλικιών 7-13 έτων	22,2	17,6	19,9	28,6	23,2	25,9	25,4	20,4	22,9
Μέσος όρος των ήλικιών 15-20 έτων	72,0	65,5	68,8	73,5	69,0	71,2	72,8	67,3	70,0
Γ. Μέσος όρος	47,1	41,6	44,4	51,0	46,1	48,6	49,1	43,9	46,5

Ὁ δὲ δεύτερος πίναξ δηλοῖ τὴν ἀνωτέραν ἡθικὴν συνείδησιν καὶ κρίσιν τῶν ἐξετασθέντων, τὴν ἐκ τῆς διδασκαλίας ἐξηρητημένην, ὡς συνήχθη ἐκ τῆς ἀνιχνεύσεως τῶν ἐλατηρίων ἅμα καὶ τῶν ἐπακολουθημάτων.

Ὁ δὲ τρίτος πίναξ ἐμφαίνει τὴν ἀνωτέραν ἡθικὴν συνείδησιν καὶ κρίσιν τὴν προϋούσαν ἐξ αὐθορμησίας, ὡς συνήχθη ἐκ τῆς ἐξετάσεως τῶν ἐλατηρίων ἅμα καὶ τῶν ἐπακολουθημάτων ἐπὶ τῶν τεσσάρων πρώτων κριτηρίων.

Ὁ δὲ τέταρτος πίναξ δεικνύει τὴν ἀνωτέραν ἡθικὴν συνείδησιν καὶ κρίσιν, ὡς συνήχθη ἐκ τῆς μετὰ δικαιολογίας κατατάξεως τῶν πράξεων κατὰ λόγον τῆς βαρύτητος αὐτῶν.

ΠΙΝΑΞ 4.

Ἀνωτέρα ἡθικὴ συνείδησις. Ὁρθὴ μετὰ λόγου κατάταξις τῶν πράξεων

Ἡλικίαι	Ἀρρενα %	Θήλεα %	Μ.°Ο. %
7 ἐτῶν	20,0	18,0	19,0
9 »	24,0	20,0	22,0
11 »	34,0	30,0	32,0
12 »	58,0	54,0	56,0
13 »	63,0	59,0	61,0
15 »	74,0	72,0	73,0
17 »	78,0	76,0	77,0
18 »	84,0	82,0	83,0
20 »	89,0	87,0	88,0
Μέσος ὄρος τῶν ἡλικιῶν 7-13 ἐτῶν	39,8	36,2	38,0
Μέσος ὄρος τῶν ἡλικιῶν 15-20 ἐτῶν	81,2	79,3	80,3
Γ. Μέσος ὄρος	60,5	57,8	59,2

Ὁ δὲ πέμπτος πίναξ δηλοῖ τὴν πορείαν καθόλου τῆς ἀναπτύξεως τῆς ἡθικῆς κρίσεως, τῆς ἐξ αὐθορμησίας καὶ αὐτοτελείας, ἥτις εἶναι τὸ κύριον χαρακτηρισμὸς τῆς συνειδήσεως τῆς ἡθικῆς. Διὸ καὶ δύναται ὁ πίναξ οὗτος νὰ χρησιμεύσῃ καὶ ὡς κλίμαξ τῆς ἀναπτύξεως τῆς ἡθικῆς συνειδήσεως παρ' ἡμῖν, ἔτι δὲ ὡς γνώμων ἐξετάσεως τῆς ἡθικῆς συνειδήσεως, ἐὰν λαμβάνηται ὡς βᾶσις ἢ αὐθορμησία καὶ αὐτοτέλεια τῆς κρίσεως, συναγομένη ἐκ τῶν αὐτῶν ἢ παραπλησίων κριτηρίων πρὸς τὰ ἡμέτερα καὶ κατὰ τὸν αὐτὸν τρόπον ἀναγομένη εἰς ποσοστόν. Κατηρτίσθη δὲ ὁ πίναξ οὗτος ἐνταῦθα ἐκ τοῦ τρίτου καὶ τοῦ τετάρτου πίνακος.

ΠΙΝΑΞ 5.

Πορεία καθόλου της ανάπτυξεως της ήθικης συνειδήσεως

Ἡλικία	Ἀρρενα %	Θήλεα %	Μ. °Ο. %
7 ἐτῶν	13,5	11,0	12,3
9 »	18,5	14,8	16,7
11 »	28,0	23,5	25,8
12 »	49,0	43,8	46,4
13 »	54,0	48,5	51,3
15 »	64,5	60,5	62,5
17 »	73,0	69,8	71,4
18 »	81,5	77,5	79,5
20 »	89,0	85,3	87,2
Μέσος ὅρος τῶν ἡλικιῶν 7-13 ἐτῶν	32,6	28,3	30,5
Μέσος ὅρος τῶν ἡλικιῶν 15-20 ἐτῶν	77,0	73,3	75,1
Γ. Μέσος ὅρος	54,8	50,8	52,8

ΠΙΝΑΞ 6.

Κατωτέρα ήθική συνείδησις καθόλου

Ἡλικία	Περιεχόμενον			Ἐλαττήρια			Ἐπακολουθήματα			Ἀστοχος κατάταξις τῶν πράξεων		
	Ἀρρενα %	Θήλ. %	Μ. °Ο. %	Ἀρρενα %	Θήλ. %	Μ. °Ο. %	Ἀρρενα %	Θήλ. %	Μ. °Ο. %	Ἀρρενα %	Θήλ. %	Μ. °Ο. %
7 ἐτῶν	13,0	9,0	11,0	16,0	14,0	15,0	10,0	14,0	12,0	38,0	36,0	37,0
9 »	11,0	7,0	9,0	14,0	12,0	13,0	10,0	12,0	11,0	36,0	34,0	35,0
11 »	11,0	7,0	9,0	12,0	10,0	11,0	8,0	10,0	9,0	26,0	26,0	26,0
12 »	8,0	4,0	6,0	10,0	8,0	9,0	6,0	8,0	7,0	16,0	16,0	16,0
13 »	6,0	2,0	4,0	10,0	6,0	8,0	6,0	8,0	7,0	14,0	12,0	13,0
15 »	6,0	2,0	4,0	8,0	6,0	7,0	4,0	8,0	6,0	14,0	12,0	13,0
17 »	5,0	2,0	3,5	8,0	6,0	7,0	4,0	4,0	4,0	12,0	10,0	11,0
18 »	4,0	2,0	3,0	6,0	4,0	5,0	2,0	2,0	2,0	8,0	6,0	7,0
20 »	2,0	1,0	1,5	6,0	4,0	5,0	2,0	2,0	2,0	6,0	4,0	5,0
Μέσος ὅρος τῶν ἡλικιῶν 7-13 ἐτῶν	9,8	5,8	7,8	12,4	10,0	11,2	8,0	10,4	9,2	26,0	24,8	25,4
Μέσος ὅρος τῶν ἡλικιῶν 15-20 ἐτῶν	4,2	1,8	3,0	7,0	5,0	6,0	3,0	4,0	3,5	10,0	8,0	9,0
Γ. Μέσος ὅρος	7,0	3,8	5,4	9,7	7,5	8,6	5,5	7,2	6,4	18,0	16,4	17,2

Ὁ δ' ἔκτος πίναξ σημαίνει τὴν κατωτέραν ἡθικὴν συνείδησιν καὶ κρίσιν, ὡς συνήχθη ἐκ τῆς ἐρεύνης τοῦ περιεχομένου τῆς ἡθικῆς συνειδήσεως τῶν ἐξετασθέντων καὶ τῆς ἀνιχνεύσεως τῶν ἐλατηρίων καὶ τῶν ἐπακολουθημάτων καὶ τῆς κατατάξεως τῶν πράξεων.

Ὁ δ' ἑβδόμος πίναξ ἐμφαίνει τὴν ἀόριστον ἡθικὴν συνείδησιν καὶ κρίσιν τὴν συναχθεῖσαν ἐκ τῆς ἐξετάσεως τοῦ περιεχομένου καὶ τῶν ἐλατηρίων καὶ τῶν ἐπακολουθημάτων καὶ τῆς κατατάξεως τῶν πράξεων.

ΠΙΝΑΞ 7.

Ἀόριστος ἡθικὴ συνείδησις καθόλου

Ἡλικία	Περιεχόμενον			Ἐλατήρια			Ἐπακολουθήματα			Ἀόριστος κατάταξις τῶν πράξεων		
	Ἀρρενα	Θήλ.	Μ.°Ο.	Ἀρρενα	Θήλ.	Μ.°Ο.	Ἀρρενα	Θήλ.	Μ.°Ο.	Ἀρρενα	Θήλ.	Μ.°Ο.
	%	%	%	%	%	%	%	%	%	%	%	%
7 ἐτῶν	22,0	25,0	23,5	31,0	34,0	32,5	34,0	32,0	33,0	42,0	46,0	44,0
9 »	23,0	25,0	24,0	26,0	31,0	28,5	28,0	30,0	29,0	40,0	46,0	43,0
11 »	22,0	23,0	22,5	25,0	29,0	27,0	25,0	23,0	24,0	40,0	44,0	42,0
12 »	19,0	20,0	19,5	20,0	24,0	22,0	20,0	22,0	21,0	26,0	30,0	28,0
13 »	17,0	18,0	17,5	17,0	24,0	20,5	18,0	20,0	19,0	23,0	29,0	26,0
15 »	11,0	12,0	11,5	11,0	18,0	14,5	16,0	16,0	16,0	12,0	16,0	14,0
17 »	6,0	7,0	6,5	8,0	12,0	10,0	14,0	16,0	15,0	10,0	14,0	12,0
18 »	4,0	3,0	3,5	6,0	10,0	8,0	10,0	12,0	11,0	8,0	12,0	10,0
20 »	3,0	1,0	2,0	1,0	6,0	3,5	4,0	6,0	5,0	5,0	9,0	7,0
Μέσος ὄρος τῶν ἡλικιῶν 7-13 ἐτῶν	20,6	22,2	21,4	23,8	28,4	26,1	25,0	25,4	25,2	34,2	39,0	36,6
Μέσος ὄρος τῶν ἡλικιῶν 15-20 ἐτῶν	6,0	5,8	5,9	6,5	11,5	9,0	11,0	12,5	11,8	8,8	12,8	10,8
Γ. Μέσος ὄρος	13,3	14,0	13,7	15,2	20,0	17,6	18,0	19,0	18,5	21,5	25,9	23,7

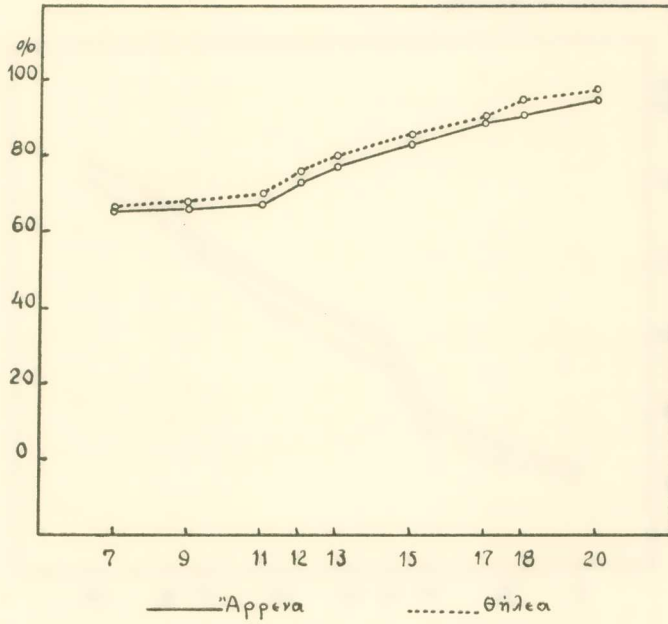
Μᾶλλον εὐσύνοπτα γίνονται τὰ πορίσματα ἡμῶν ταῦτα ἐκ τῶν ἐπιφερομένων εἰκόνων καὶ γραφικῶν παραστάσεων.

Καὶ αἱ μὲν ἐν εἰκόνι 1 γραφικαὶ παραστάσεις σημαίνουσι τὸ περιεχόμενον τῆς ἀνωτέρας ἡθικῆς συνειδήσεως, κατεσκευάσθησαν δ' ἐκ τοῦ ὑπ' ἀριθμὸν 1 πίνακος.

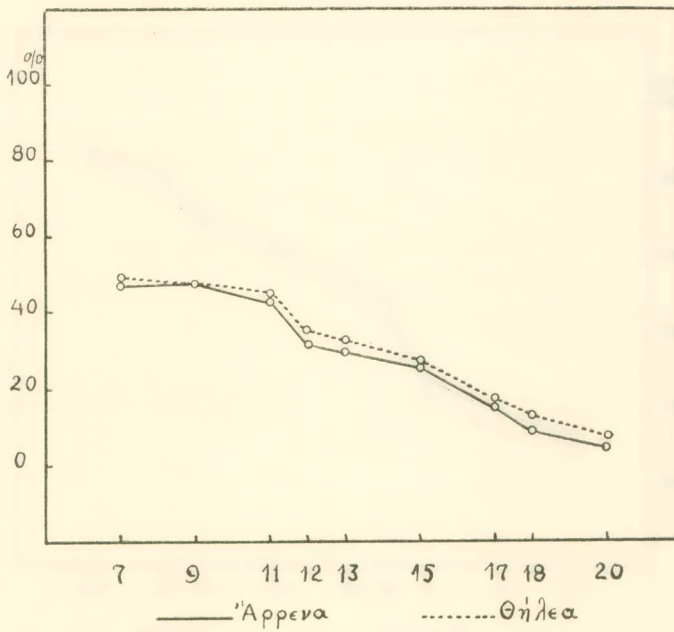
Αἱ δ' ἐν εἰκόνι 2 δηλοῦσι τὴν ἡθικὴν κρίσιν τῶν ὑποκειμένων τὴν ἐξηρητημένην ἐκ τῆς διδασκαλίας, ὡς συνήχθη ἐκ τῆς ἀνιχνεύσεως τῶν ἐλατηρίων ἅμα καὶ τῶν ἐπακολουθημάτων, κατηρτίσθησαν δ' ἐκ τῆς ἐβδόμης καὶ τῆς ὀγδόης στήλης τοῦ ὑπ' ἀριθμὸν 2 πίνακος.

Αἱ δ' ἐν εἰκόνι 3 γραφικαὶ παραστάσεις ἐμφαίνουσι τὴν ἡθικὴν κρίσιν τῶν ἐξετα-

σθέντων την εξ' αὐθορμησίας καὶ αὐτοτελείας, ὡς συνήχθη ἐκ τῆς ἐξετάσεως τῶν

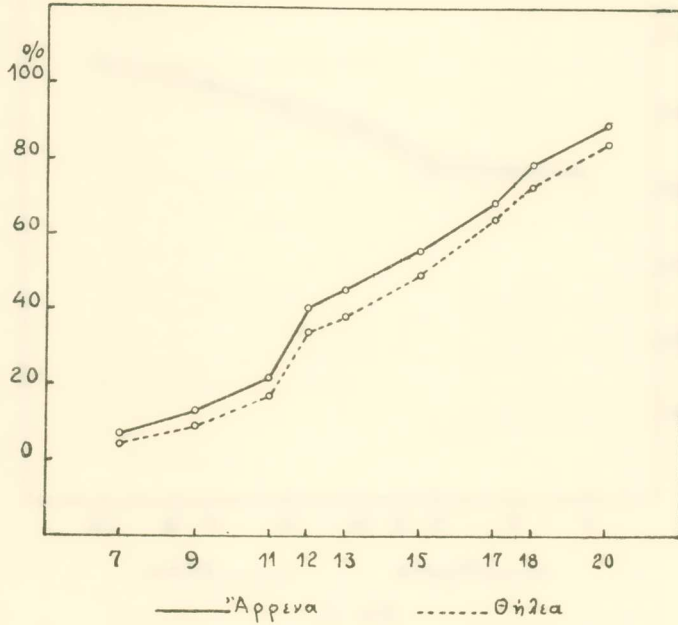


Εἰκ. 1.

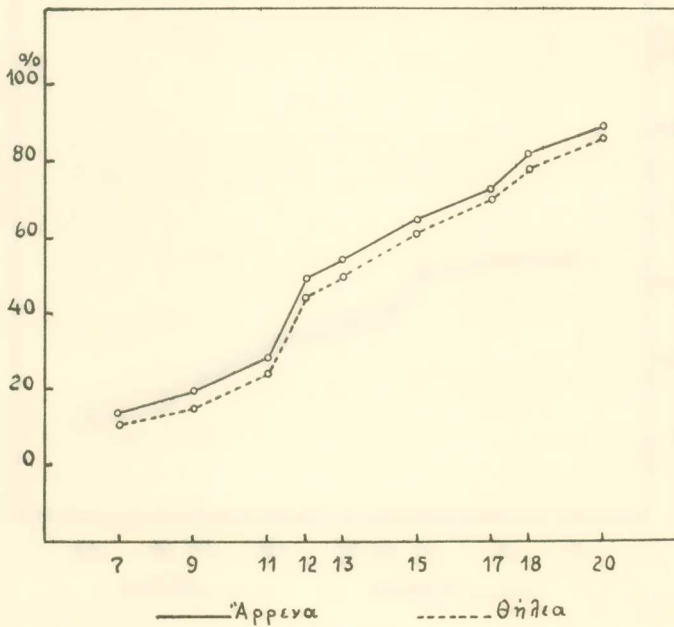


Εἰκ. 2.

έλατηρίων άμα και τών έπακολουθημάτων, προήλθον δ' εκ τής έβδόμης και όγδόης στήλης τοϋ ύπ' αριθμόν 3 πίνακος.

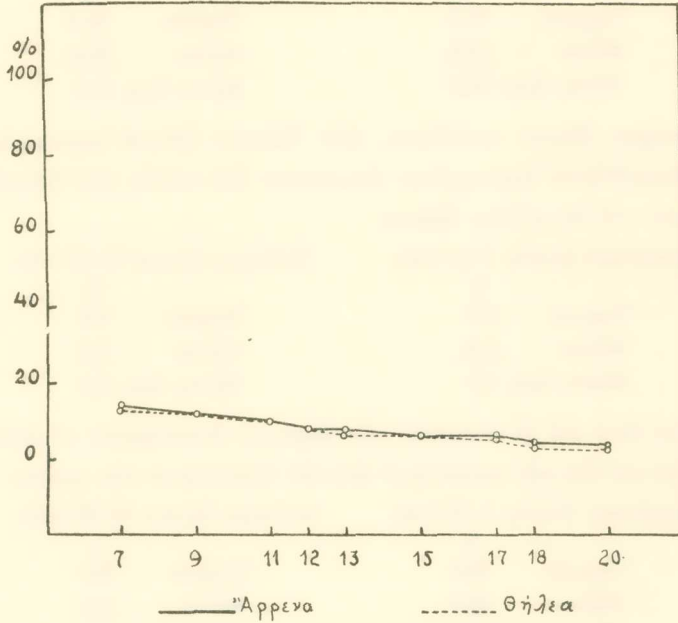


Εικ. 3.



Εικ. 4.

Αί δ' ἐν εἰκόνι 4 δεικνύουσι τὴν πορείαν τῆς ἠθικῆς συνειδήσεως καὶ κρίσεως καθόλου, κατηρτίσθησαν δ' ἐκ τῆς πρώτης καὶ τῆς δευτέρας στήλης τοῦ ὑπ' ἀριθμὸν 5 πίνακος.



Εἰκ. 5.

Αἱ δ' ἐν εἰκόνι 5 δηλοῦσι τὴν κατωτέραν ἠθικὴν συνείδησιν, ὡς συνήχθη ἐκ τῆς ἐρεῦνης τοῦ περιεχομένου τῆς ἠθικῆς συνειδήσεως, τῶν ἐλαττηρίων ἄμα καὶ τῶν ἐπακολουθημάτων, κατεσκευάσθησαν δ' ἐκ τῶν ἀντιστοιχῶν στηλῶν τοῦ ὑπ' ἀριθμὸν 6 πίνακος.

Εἶναι δὲ τὰ ἐκ τῶν πινάκων καὶ τῶν γραφικῶν παραστάσεων συναγόμενα πορίσματα τὰ ἑξῆς:

A. ΕΠΙ ΜΕΡΟΥΣ ΠΟΡΙΣΜΑΤΑ

α. ΩΣ ΠΡΟΣ ΤΟ ΠΕΡΙΕΧΟΜΕΝΟΝ ΤΗΣ ΗΘΙΚΗΣ ΣΥΝΕΙΔΗΣΕΩΣ

1. Αἱ ἠθικαὶ ἀρχαὶ παρατηροῦνται ἐπὶ τε τῶν ἀρρένων καὶ τῶν θηλέων ἤδη ἀπὸ τοῦ 7^{ου} ἔτους, ἀυξάνονται δὲ κατὰ μικρὸν καὶ συμπληροῦνται κατὰ τὸ 18^{ον} καὶ 20^{όν} ἔτος (πίν. 1, γραφ. παράστ. 1).

2. Αἱ κατώτεροι ἡλικίαι ἐμφανίζουσι περιεχόμενον τῆς ἠθικῆς συνειδήσεως οὐχὶ πολὺ ἀφιστάμενον τοῦ τῶν ἀνωτέρων ἡλικιῶν.

Κατώτερα ἡλικία 7-13 ἐτῶν	Ἀνώτερα ἡλικία 15-20 ἐτῶν
%	%
70,8	91,1

3. Τὰ θήλεα ὑπερέχουσι τῶν ὀμηλικῶν ἀρρένων ὡς πρὸς τὸ περιεχόμενον τῆς ἠθικῆς συνειδήσεως ἐπὶ τε τῶν κατωτέρων καὶ τῶν ἀνωτέρων ἡλικιῶν.

Κατώτεροι ἡλικίας 7-13 ἐτῶν		Ἀνώτεροι ἡλικίας 15-20 ἐτῶν	
	%		%
Ἄρρενα	69,6	Ἄρρενα	89,8
Θήλεα	72,0	Θήλεα	92,5
Μέσος ὄρος	70,8	Μέσος ὄρος	91,1

4. Κατωτέραν ἠθικὴν συνείδησιν, ἥτοι ἔλλειψιν ἠθικοῦ περιεχομένου, ὀλίγα μόνον τῶν ἐξετασθέντων ὑποκειμένων ἐνεφάνισαν ἐπὶ πασῶν τῶν ἡλικιῶν ἀμφοτέρων τῶν φύλων καὶ δὴ μᾶλλον ἄρρενα.

Κατώτεροι ἡλικίας 7-13 ἐτῶν		Ἀνώτεροι ἡλικίας 15-20 ἐτῶν	
	%		%
Ἄρρενα	9,8	Ἄρρενα	4,2
Θήλεα	5,8	Θήλεα	1,8
Μέσος ὄρος	7,8	Μέσος ὄρος	3,0

5. Μικρὸν εἶναι καὶ τὸ ποσοστὸν τῶν ἀορίστων ἀπαντήσεων οὐ μόνον ἐπὶ τῶν ἀνωτέρων ἀλλὰ καὶ ἐπὶ τῶν κατωτέρων ἡλικιῶν ἀμφοτέρων τῶν φύλων.

Κατώτεροι ἡλικίας 7-13 ἐτῶν		Ἀνώτεροι ἡλικίας 15-20 ἐτῶν	
	%		%
Ἄρρενα	20,6	Ἄρρενα	6,0
Θήλεα	22,2	Θήλεα	5,8
Μέσος ὄρος	21,4	Μέσος ὄρος	5,9

β. ΩΣ ΠΡΟΣ ΤΗΝ ΗΘΙΚΗΝ ΚΡΙΣΙΝ, ΩΣ ΕΞΕΔΗΛΩΘΗ ΕΝ Τῇ ΑΝΙΧΝΕΥΣΕΙ ΤΩΝ ΕΛΑΤΗΡΙΩΝ

1. Ἀνωτέραν ἠθικὴν συνείδησιν καὶ κρίσιν μετὰ συναισθημάτων ἰσχυρᾶς ἐπιδοκιμασίας τῆς ἀγαθῆς πράξεως καὶ ἀποδοκιμασίας τῆς κακῆς ἐν τῇ ἐξετάσει τῶν ἐλατηρίων ἐνεφάνισαν τὰ πλεῖστα τῶν ἐξετασθέντων ὑποκειμένων, ἥτοι 73,9%.

2. Ἡ ἠθικὴ κρίσις εἶναι διάφορος κατὰ τὰς ἡλικίας. Ἐπὶ τῶν κατωτέρων ἡλικιῶν εἶναι μᾶλλον ἐξηρητημένη ἀπὸ τῆς ἐπιδράσεως τοῦ κοινωνικοῦ περιβάλλοντος καὶ δὴ τῆς διδασκαλίας, ἐπὶ δὲ τῶν ἀνωτέρων ἡλικιῶν ἐμφανίζει μείζονα αὐθορμησίαν (πίν. 2 καὶ 3, γραφ. παραστ. 2 καὶ 3).

	Κατώτεροι ἡλικίας 7-13 ἐτῶν	Ἀνώτεροι ἡλικίας 15-20 ἐτῶν
	%	%
Διδασκαλία	42,8	16,2
Αὐθορμησία	19,9	68,8

3. Ἡ ἠθικὴ κρίσις εἶναι διάφορος καὶ κατὰ τὰ φύλα. Ἐπὶ τε τῶν κατωτέρων καὶ τῶν ἀνωτέρων ἡλικιῶν τὰ ἄρρενα ἐπέδειξαν μείζονα αὐθορμησίαν ἐν τῇ ἠθικῇ κρίσει, ἐν ᾧ τῶν θηλέων ἡ ἠθικὴ κρίσις φαίνεται μᾶλλον ἐξηρητημένη ἀπὸ τῆς ἐπιδράσεως τοῦ περιβάλλοντος.

	Κατώτεροι ηλικίας 7-13 ἐτῶν		Ἀνώτεροι ηλικίας 15-20 ἐτῶν	
		%		%
Διδασκαλία	Ἄρρενα	41,6	Ἄρρενα	14,5
	Θήλεα	<u>44,0</u>	Θήλεα	<u>18,0</u>
	Μέσος ὄρος	42,8	Μέσος ὄρος	16,2
Αὐθορμησία	Ἄρρενα	22,2	Ἄρρενα	72,0
	Θήλεα	<u>17,6</u>	Θήλεα	<u>65,5</u>
	Μέσος ὄρος	19,9	Μέσος ὄρος	68,8

4. Κατώτερα ἐλατήρια, οἷον φόβος τιμωρίας, ἐλπίδα κέρδους καὶ τὰ τοιαῦτα, ἔδειξαν ἐλάχιστα ὑποκείμενα, ἥτοι 8,6% (πίν. 6, γραφ. παράστ. 5).

	Κατώτεροι ηλικίας 7-13 ἐτῶν		Ἀνώτεροι ηλικίας 15-20 ἐτῶν	
		%		%
Ἄρρενα	12,4		Ἄρρενα	7,0
Θήλεα	<u>10,0</u>		Θήλεα	<u>5,0</u>
Μέσος ὄρος	11,2		Μέσος ὄρος	6,0

5. Μικρὸν εἶναι τὸ ποσοστὸν τῶν ἀορίστων ἀπαντήσεων καὶ ἐν τῇ ὑποδηλώσει τῶν ἐλατηρίων καὶ δὴ μείζον ἐπὶ τῶν κατωτέρων ἡλικιῶν, ὑπερέχουσι δὲ τὰ θήλεα (πίναξ 7).

	Κατώτεροι ηλικίας 7-13 ἐτῶν		Ἀνώτεροι ηλικίας 15-20 ἐτῶν	
		%		%
Ἄρρενα	23,8		Ἄρρενα	6,5
Θήλεα	<u>28,4</u>		Θήλεα	<u>11,5</u>
Μέσος ὄρος	26,1		Μέσος ὄρος	9,0

γ. ΩΣ ΠΡΟΣ ΤΗΝ ΗΘΙΚΗΝ ΚΡΙΣΙΝ, ΩΣ ΚΑΤΕΔΕΙΧΘΗ
ΕΝ Τῇ ΑΝΑΖΗΤΗΣΕΙ ΤΩΝ ΕΠΑΚΟΛΟΥΘΗΜΑΤΩΝ ΤΩΝ ΠΡΑΞΕΩΝ

1. Καὶ ἐν τῷ καθορισμῷ τῶν ἐπακολουθημάτων τῶν πράξεων ἀνωτέρων ἡθικὴν συνείδησιν καὶ κρίσιν, ἔλεγχον μάλιστα τῆς συνειδήσεως, ἡθικὴν κατάπτωσιν καὶ θείαν τιμωρίαν, ἐπέδειξαν τὰ πλεῖστα τῶν ἐξετασθέντων ὑποκειμένων, ἥτοι 75%.

2. Ἡ ἡθικὴ κρίσις εἶναι καὶ ἐνταῦθα διάφορος κατὰ τὰς ἡλικίας. Ἐπὶ τῶν κατωτέρων ἡλικιῶν εἶναι μᾶλλον ἐξηρητημένη ἀπὸ τοῦ κοινωνικοῦ περιβάλλοντος καὶ δὴ τῆς διδασκαλίας, ἐπὶ δὲ τῶν ἀνωτέρων ἡλικιῶν ἐμφανίζει μείζονα αὐτοτέλειαν (πίν. 2 καὶ 3, γραφ. παραστ. 2 καὶ 3).

	Κατώτεροι ηλικίας 7-13 ἐτῶν		Ἀνώτεροι ηλικίας 15-20 ἐτῶν	
		%		%
Διδασκαλία	39,3		13,5	
Αὐθορμησία	25,9		71,2	

3. Καὶ κατὰ τὰ φύλα δὲ διάφορος εἶναι ἡ ἡθικὴ κρίσις. Τὰ ἄρρενα ἐπὶ τε τῶν κατωτέρων καὶ τῶν ἀνωτέρων ἡλικιῶν ἐσημείωσαν μείζονα αὐθορμησίαν.

	Κατώτερα ηλικία 7-13 ἐτῶν		Ἀνώτερα ηλικία 15-20 ἐτῶν	
		%		%
Διδασκαλία	Ἄρρενα	38,4	Ἄρρενα	12,5
	Θήλεα	<u>40,2</u>	Θήλεα	<u>14,5</u>
	Μέσος ὄρος	39,3	Μέσος ὄρος	13,5
Αὐθορμησία	Ἄρρενα	28,6	Ἄρρενα	73,5
	Θήλεα	<u>23,2</u>	Θήλεα	<u>69,0</u>
	Μέσος ὄρος	25,9	Μέσος ὄρος	71,2

4. Ἐλλειψιν ἐλέγχου τῆς συνειδήσεως καὶ φόβον τῆς ἐκ τοῦ νόμου τιμωρίας καὶ τὰ τοιαῦτα ἐδήλωσαν ἐν πάσαις ταῖς ηλικίαις ὀλίγα τῶν ἐξετασθέντων ὑποκειμένων, ἤτοι 6,4% (πίν. 6, γραφ. παράστ. 5).

	Κατώτερα ηλικία 7-13 ἐτῶν		Ἀνώτερα ηλικία 15-20 ἐτῶν	
		%		%
Ἄρρενα		8,0	Ἄρρενα	3,0
Θήλεα		<u>10,4</u>	Θήλεα	<u>4,0</u>
Μέσος ὄρος		9,2	Μέσος ὄρος	3,5

5. Τὸ ποσοστὸν τῶν ἀορίστων ἀπαντήσεων καὶ ἐν τῇ ὑποδείξει τῶν ἐπακολουθημάτων εἶναι μικρόν, ἤτοι 18,5% (πίν. 7).

	Κατώτερα ηλικία 7-13 ἐτῶν		Ἀνώτερα ηλικία 15-20 ἐτῶν	
		%		%
Ἄρρενα		25,0	Ἄρρενα	11,0
Θήλεα		<u>25,4</u>	Θήλεα	<u>12,5</u>
Μέσος ὄρος		25,2	Μέσος ὄρος	11,8

δ. ΩΣ ΠΡΟΣ ΤΗΝ ΗΘΙΚΗΝ ΚΡΙΣΙΝ, ΩΣ ΠΡΟΕΚΥΨΕΝ

ΕΚ ΤΗΣ ΚΑΤΑΤΑΞΕΩΣ ΤΩΝ ΠΡΑΞΕΩΝ ΚΑΤΑ ΛΟΓΟΝ ΤΗΣ ΒΑΡΥΤΗΤΟΣ ΑΥΤΩΝ

1. Παραπλησία ὑπῆρξεν ἡ ἠθικὴ κρίσις καὶ ἐν τῇ κατατάξει τῶν πράξεων κατὰ λόγον τῆς βαρύτητος αὐτῶν. Εὐστοχωτέρα ὑπεδηλώθη ἡ ἠθικὴ κρίσις τῶν ἀνωτέρων ηλικιῶν, ἀστοχωτέρα δὲ καὶ ἀοριστοτέρα ἡ ἠθικὴ κρίσις τῶν κατωτέρων. Ὑπερτέρα ὑπῆρξε καὶ ἐνταῦθα ἡ ἠθικὴ κρίσις τῶν ἀρρένων (πίν. 4, 6 καὶ 7).

	Κατώτερα ηλικία 7-13 ἐτῶν		Ἀνώτερα ηλικία 15-20 ἐτῶν	
		%		%
Ἀνωτέρα ἠθικὴ συνειδήσις καὶ κρίσις	Ἄρρενα	39,8	Ἄρρενα	81,2
	Θήλεα	<u>36,2</u>	Θήλεα	79,3
	Μέσος ὄρος	38,0	Μέσος ὄρος	80,3
Κατωτέρα ἠθικὴ συνειδήσις καὶ κρίσις	Ἄρρενα	26,0	Ἄρρενα	10,0
	Θήλεα	<u>24,8</u>	Θήλεα	<u>8,0</u>
	Μέσος ὄρος	25,4	Μέσος ὄρος	9,0

		%		%
Ἀόριστος ἠθικὴ συνειδήσις καὶ κρίσις	Ἄρρενα	34,2	Ἄρρενα	8,8
	Θήλεα	39,0	Θήλεα	12,8
	Μέσος ὄρος	36,6	Μέσος ὄρος	10,8

B. ΓΕΝΙΚΑ ΠΟΡΙΣΜΑΤΑ

Κυριώτατα δὲ γενικὰ πορίσματα, ἅτινα προέκυψαν ἐκ τῆς ἐξετάσεως τῆς ἠθικῆς συνειδήσεως διὰ πάντων συλλήβδην τῶν εἰρημένων κριτηρίων, εἶναι τὰ ἀκόλουθα.

1. Ἡ ἐμφάνισις τῆς αὐθορμῆτου καὶ αὐτοτελοῦς ἠθικῆς κρίσεως, ἥτις εἶναι, ὡς ἐλέχθη, τὸ κύριον χαρακτηρισμὸν τῆς ἠθικῆς συνειδήσεως, παρατηρεῖται ἐπὶ τοῦ κανονικῶς ἔχοντος ἀνθρώπου ἀπὸ τοῦ 7^{ου} ἤδη ἔτους, ἡ δὲ ἀνάπτυξις αὐτῆς χωροῦσα κατὰ μικρὸν ἐνισχύεται ἱκανῶς ἀπὸ τοῦ 12^{ου} καὶ 13^{ου} ἔτους, ὅτε αἱ κρίσεις ἐκφέρονται σαφέστερον καὶ διαγινώσκονται μᾶλλον τὰ ἐλατήρια καὶ τὰ ἐπακολουθήματα τῶν ἠθικῶν ἐνεργειῶν καὶ μείζων κρατεῖ αὐθορμησία ἐν τῇ ἠθικῇ κρίσει, συμπληροῦνται δὲ κατὰ τὸ 18^{ον} καὶ 20^{όν} ἔτος (πίν. 5, γραφ. παράστ. 2).

2. Ἐν τῇ αὐθορμῆτῳ καὶ αὐτοτελεῖ ἠθικῇ κρίσει προέχουσι τὰ ἄρρενα ἐπὶ πασῶν τῶν ἡλικιῶν (πίν. 1, 3 καὶ 4).

Περὶ τῆς πρακτικῆς ἀξίας τῶν ἡμετέρων πορισμάτων ταῦτα μόνον λέγομεν.

Ἡ κλίμαξ, ἣν κατηρτίσαμεν (πίν. 5), δύναται νὰ χρησιμεύσῃ ὡς δείκτης τῆς ἀναπτύξεως τῆς κανονικῆς ἠθικῆς συνειδήσεως παρ' ἡμῖν, ὡσαύτως δὲ ὡς γνώμων ἐξετάσεως τῆς ἠθικῆς συνειδήσεως παρὰ τῷ κανονικῷ ἀνθρώπῳ.

Ἐπειτα ἡ ἔρευνα ἡμῶν συμβάλλεται εἰς τὸν ἀκριβέστερον καθορισμὸν τῶν ὁρίων τῆς ποινικῆς εὐθύνης. Προέκυψε σαφῶς ἐκ τῆς ἀπηκριβωμένης ταύτης ἀνιχνεύσεως ὅτι ἡ ἀπὸ τοῦ 12^{ου} μέχρι τοῦ 13^{ου} ἔτους περίοδος, καθ' ἣν ἱκανῶς ἰσχυρὰ ἐμφανίζεται ἡ ἠθικὴ κρίσις, δύναται νὰ ὀρισθῇ ὡς τὸ πρῶτον ὄριον τοῦ ποινικῶς ὑπευθύνου παρ' ἡμῖν, ὁ δὲ χρόνος ὁ ἀπὸ τοῦ 18^{ου} μέχρι τοῦ 20^{ου} ἔτους, ὅτε κορυφοῦνται ἡ ἀνάπτυξις τῆς ἠθικῆς κρίσεως, δύναται νὰ θεωρηθῇ ὡς τὸ ἀνώτατον ὄριον τῆς ποινικῆς εὐθύνης.

Ἐν τέλει παρατηροῦμεν ὅτι τὰ πορίσματα ἡμῶν ταῦτα ἐνίσχυσαν καὶ ἄλλα πειράματα, ἅτινα διὰ τῶν ἰδίων κριτηρίων καὶ κατὰ τὴν πρόσθεν διαγραφεῖσαν μέθοδον ἐκ παραλλήλου πρὸς τὰ ἡμέτερα συνήγαγε καὶ διὰ μακροτέρων περιέγραψε καὶ ἐν ἰδίῳ βιβλίῳ ἐδημοσίευσεν ἡ δεσποινὶς Μαρία Κισσάβου, ἐπιμελητῆς τοῦ Ψυχολογικοῦ Ἐργαστηρίου ἡμῶν. Τῶν πειραμάτων τούτων τὰ πορίσματα εἶναι παραπλήσια πρὸς τὰ συναχθέντα ὑφ' ἡμῶν¹.

¹ ΜΑΡΙΑΣ ΚΙΣΣΑΒΟΥ, Ψυχολογικαὶ πειραματικαὶ ἔρευναι. Ἡ ἠθικὴ συνειδήσις. Α. Ἡ πορεία τῆς ἀναπτύξεως τῆς ἠθικῆς συνειδήσεως, Ἀθήναι, 1939.

Εἰς τὴν ἐξέτασιν τῶν παραγόντων, ὅσοι συντελοῦσιν εἰς τὴν γένεσιν καὶ ἀνάπτυξιν τῆς ἠθικῆς συνειδήσεως, δὲν θὰ διατρίψωμεν ἐν τῇ βραχείᾳ ταύτῃ μελέτῃ. Διπτοί, ὡς εἶπομεν καὶ ἀλλαχοῦ¹, εἶναι οἱ παράγοντες οὗτοι, τὸ μὲν δῆλον ὅτι στοιχεῖα προϋπάρχοντα, ἅτινα δὲν εἶναι παρὰ πᾶσι τοῖς ἀνθρώποις τὰ αὐτά, ὡς δεικνύουσι καὶ αἱ ἐξ ἀρχῆς παρατηρούμεναι διαφοραὶ τῶν ἀτόμων, τὸ δὲ ἢ ἐπίδρασις τοῦ περιβάλλοντος, τοῦ τε φυσικοῦ καὶ τοῦ κοινωνικοῦ.

Εἶναι δὲ τὰ προϋπάρχοντα στοιχεῖα τὸ μὲν σωματικά, ἢ κατασκευὴ τοῦ ὄργανισμοῦ, ἢ ιδιοσυστασία καὶ ιδιοσυγκρασία ἐκάστου, καὶ δὴ ἢ τοῦ νευρικοῦ συστήματος καὶ τοῦ ἐγκεφάλου, τὸ δὲ ψυχικά. Τὰ δὲ ψυχικά στοιχεῖα εἶναι πάλιν οὐχὶ ἰδέαι καὶ ἀρχαὶ ἀποτετελεσμένοι. Ἐμφυτοὶ εἶναι μόνον ψυχικαὶ προδιαθέσεις συνηρημέναι πρὸς τὸν ὄργανισμόν καὶ ἀναλόγως πρὸς αὐτὸν αὐξανόμεναι. Τοιαῦται εἶναι ἐν ἄλλοις τὰ νοητικὰ στοιχεῖα, ἅτινα συντείνουσι καὶ εἰς τὴν ἀντίληψιν τῶν ἠθικῶν σχέσεων ἐξ ὧν βλαστάνουσιν αἱ ἠθικαὶ ἔννοιαι καὶ αἱ ἀρχαὶ καὶ αἱ ἀξίαι, τὸ δὲ συναισθηματικαὶ διαθέσεις, ἔτι δὲ βουλευτικαί, ὄρμαι παντοῖαι, αἵτινες γίνονται ἀφετηρία εἰς τὴν δημιουργίαν τῆς ἠθικῆς συνειδήσεως καὶ τοῦ χαρακτῆρος.

Οὐχὶ δὲ ὀλίγον συμβάλλεται καὶ ἢ τοῦ περιβάλλοντος ἐπίδρασις, μάλιστα δὲ τοῦ κοινωνικοῦ.

Καὶ ἐὰν μὲν εἶναι ἀγαθοὶ ἀμφότεροι οἱ εἰρημένοι παράγοντες, σπουδαία γίνεται καὶ ἢ ἠθικὴ ἀνάπτυξις τοῦ ἀνθρώπου. Ἐὰν δὲ εἴτε ὁ ἕτερος τῶν παραγόντων τούτων εἶναι ἐλλιπὴς εἴτε ἀμφότεροι, ἐλλιπὴς μᾶλλον ἢ ἦττον ἀποβαίνει καὶ ἢ ἠθικὴ συνείδησις. Ἀκριβεστάτης παρατηρήσεως προῖόν εἶναι ὁ περιθρύλητος τοῦ Πλάτωνος λόγος: «*Ἀνθρώπος παιδείας μὲν δευθῆς τυχὼν καὶ φύσεως εὐτυχοῦς, θεϊότατον ἡμερώτατον τε ζῶον γίνεσθαι φιλεῖ, μὴ ἱκανῶς δὲ ἢ μὴ καλῶς τραφὲν ἀγριώτατον ὁπόσα φύει γῆ*»², διὸ καὶ ἢ ἄλλη Ἑλλάς συνεφώνησε πρὸς αὐτὸν καὶ οἱ σοφοὶ τῶν ἔπειτα αἰώνων.

RÉSUMÉ

La présente étude comprend les premières conclusions d'une série de recherches qui se rapportent à la conscience morale, et à ses relations avec les autres fonctions psychiques.

Quand apparaît la conscience morale chez l'homme normal?

Quand se manifestent des principes moraux plus précis et sont exprimés des jugements moraux plus sûrs?

¹ Πρβλ. ΘΕΟΦΙΛΟΥ ΒΟΡΕΑ, Ἡ ψυχικὴ κληρονομικότης καὶ τὸ περιβάλλον ὡς παράγοντες τῆς διανοίας καὶ τοῦ χαρακτῆρος, 1906.—Ἀνάλεκτα, 1, 1937, σ. 80 κέξ.—Ἀκαδημεικὰ, 2, Ψυχολογία, 1933, σ. 397 κέξ.—Ἀκαδημεικὰ, 3, Εἰσαγωγή εἰς τὴν φιλοσοφίαν, 1935, σ. 362 κέξ.—Πλείονα περὶ τοῦ ζητήματος τούτου θὰ εἴπωμεν ἐν τῇ Ἡθικῇ.

² Νόμ. 766 Α.

A quels âges l'influence sur la conscience morale du milieu social, de la famille, de l'école et de tous les autres facteurs de l'éducation est-elle la plus forte? A quels âges l'influence sur la conscience morale des nombreux autres facteurs de la conduite est-elle la plus forte? Quand la spontanéité dans les jugements moraux se montre-t-elle la plus grande?

Quand est accompli le développement de la conscience morale et du jugement?

Comment se manifeste la conscience morale suivant les âges et les sexes?

Les présentes recherches avaient pour but d'étudier ces questions.

Sujets. Les sujets sur lesquels ont été faites nos expériences, étaient en totalité au nombre de 1080, soit 540 garçons et 540 filles, c'est à dire: 60 garçons et 60 filles de chacun des âges suivants: 7, 9, 11, 12, 13, 15, 17, 18 et 20 ans. C'étaient des élèves d'écoles des différents degrés et des étudiants et étudiantes de l'Université.

La totalité de nos observations s'est élevée au chiffre de 24.760.

Tests. Dans ces recherches nous avons comme tests des cas fictifs au sujet desquels les sujets examinés étant soumis à l'influence d'un acte imaginaire, devaient juger les actions des personnages de ces récits et dire ce qu'ils auraient fait s'ils avaient été eux-mêmes ces personnages; ils avaient aussi à comparer et à classer des actions bonnes ou mauvaises, d'après leur propre valeur morale.

Voici quelques exemples de ces récits imaginaires que nous avons employés comme tests:

a. Appréciation de l'acte d'un enfant qui a trouvé une montre sur son chemin et l'a remise à la police.

b. Appréciation de l'acte d'un enfant qui, ayant désobéi à un ordre de sa mère a causé ainsi la mort de son petit frère.

c. Appréciation de l'acte d'un jeune homme qui est orphelin de père et qui, pour défendre sa mère a étranglé son oncle parce qu'il se conduisait brutalement envers celle-ci.

d. Appréciation de l'acte d'un jeune homme qui, désirant voyager, grâce à un faux a obtenu d'une banque des fonds appartenant à son patron, et les a employés à son profit.

e. Comparaison entre eux de ces trois derniers actes et leur classement graduel au point de vue de leur gravité.

Conclusions. Les conclusions auxquelles a abouti notre investigation sont les suivantes:

1. *Les principes moraux se manifestent chez les garçons et chez les filles dès la 7^e année; leur puissance augmente peu à peu et elle se complète entre la 18^e et la 20^e année. Les âges inférieurs manifestent un contenu de conscience morale qui ne s'éloigne pas beaucoup de celui des âges supérieurs.*

Les filles l'emportent sur les garçons du même âge, dans les âges inférieurs et supérieurs.

2. *L'apparition du jugement spontané qui est le principal élément caractéristique de la conscience morale est observée chez l'homme normal dès la 7^e année; son développement s'opérant suivant une marche lente est renforcé d'une manière satisfaisante dès la 13^e année; les jugements sont alors exprimés d'une manière plus précise; les mobiles et les conséquences des activités morales sont mieux distingués; il y a une plus grande spontanéité dans le jugement moral. Le développement de la conscience morale est complet entre la 18^e et la 20^e année.*

3. *En ce qui concerne le jugement moral spontané et complètement développé, les garçons prévalent à tous les âges.*

Ces conclusions ont une grande importance, non seulement au point de vue théorique, parce qu'ils contribuent au complètement de la connaissance, mais aussi au point de vue pratique pour les raisons suivantes:

a. *L'échelle que nous avons établie peut être utilisée comme indice du développement de la conscience morale chez les Grecs, en même temps que comme règle d'examen de cette capacité chez l'homme normal.*

b. *De l'examen vérifié de la conscience morale, il résulte que la période entre la 12^e et la 13^e année pendant laquelle la conscience morale se manifeste d'une manière suffisamment intense, peut être fixée pour les Grecs comme le premier stade de la responsabilité pénale; la période entre la 18^e et la 20^e année pendant laquelle le jugement moral arrive à son plus complet développement, peut être considérée comme celle de l'extrême limite pour la fixation de la responsabilité pénale.*

Nous n'étudions pas ici les causes des phénomènes que nous avons examinés. Mais il est évident que les facteurs qui contribuent à la naissance et au développement de la conscience morale sont au nombre de deux; le premier consiste en éléments préexistants qui ne sont pas les mêmes chez tous les hommes, comme le démontrent même les différences observées, dès le début, chez les individus; le second, c'est l'influence du milieu physique et social.

De ces éléments préexistants les uns sont corporels: la structure de l'organisme, la constitution individuelle, le système nerveux, la structure du cerveau; les autres, psychiques, ne sont pas des idées et des principes complètement développés. Ce sont seulement des prédispositions psychiques innées, en liaison avec l'organisme, et qui augmentent proportionnellement au développement de celui-ci. Ce sont, en d'autres termes, les éléments de la compréhension qui contribuent à la conception des relations morales, grâce auxquelles germent les sens moraux, les principes et les valeurs; ce sont aussi les dispositions affectives et celles qui se réfèrent à la volonté,

impulsions de toutes sortes lesquelles sont le point de départ pour la création de la conscience morale et du caractère.

L'influence du milieu, surtout celle du milieu social, joue aussi un grand rôle dans la naissance de la conscience morale.

Si les facteurs ci-dessus sont bons, le développement moral de l'homme devient très important. Par contre, si l'un des facteurs est déficient, ou les deux à la fois, la conscience morale est aussi plus ou moins déficiente.

ΒΙΒΛΙΟΓΡΑΦΙΑ

- BOVET, P., Sur le jugement morale. L'intermédiaire des Éducateurs, **2**, 1914.
- CLAUSEN, Die Prüfung der moralischen Veranlagung von Schulkindern. Experimentelle Untersuchungen. Kieler Arbeiten zur Begabungsforschung, **5**.
- FISCHER, A., Moralphyschologische Untersuchungsmethoden, ἐν *Zeitschr. f. päd. Psychologie*, **29**, 1928.
- FRANKENHEIM, A., Zur Entwicklung des sittlichen Bewusstseins beim Kinde, 1933.
- HERMANN, Zur Frage der Prüfung des Besitzstandes an moralischen Begriffen und Gefühlen, ἐν *Zeitschr. f. d. ges. Neurologie und Psychiatrie*, **3**, 1910.
- HERMSMEIER, F., Experimentell-psychologische Untersuchungen zur Charakterforschung, ἐν *Zeitschr. f. Angew. Psychologie Beiheft*, **55**, 1931.
- JACOBSON-LASK, Gibt es eine brauchbare Methode, um Aufschluss über das sittliche Fühlen eines Jugendlichen zu bekommen? ἐν *Zeitschr. f. d. ges. Neurologie und Psychiatrie*, **46**, 1919.
- » Über die Fernaldsche Methode zur Prüfung des sittlichen Fühlens und über ihre weitere Ausgestaltung, ἐν *Zeitschr. f. Angew. Psychologie*, **24**, 1920.
- JOHNSTON, A., An experimental investigation of the Psychology of moral judgement, ἐν *Brit. J. of Psychology*, **15**, 1925.
- ΚΙΣΣΑΒΟΥ, ΜΑΡΙΑΣ, Ψυχολογικαὶ πειραματικαὶ ἔρευναι. Ἡ ἠθικὴ συνειδήσις.— Α. Ἡ πορεία τῆς ἀναπτύξεως τῆς ἠθικῆς συνειδήσεως, 1939.
- KUTZNER, O., Zur Fernaldmethode der Prüfung des sittlichen Fühlens, ἐν *Zeitschr. f. päd. Psychologie*, **27**, 1926.
- LÉVY-BRUHL, La morale et la science des mœurs, ἔκδ. 9η, 1927.
- MEUMANN, E., Die Untersuchung der sittlichen Entwicklung des Kindes und ihre pädagogische Bedeutung, ἐν *Zeitschr. f. päd. Psychologie*, **13**, 1912.
- MOERS, MARTHA, Zur Prüfung des sittlichen Verständnisses Jugendlicher, ἐν *Zeitschr. f. Angew. Psych.*, **34**, 1930.
- » Zur Prüfung des sittlichen Verständnisses Jugendlicher. Das Kindliche Urteil über Motiv und Effekt einer Handlung, ἐν *Zeitschr. f. Angew. Psych.*, **37**, 1930.
- PALLUCH, J., Die sittliche Einsicht männlicher Schulentlassener Fürsorgezöglinge in ihren Beziehungen zum sittlichen Verhalten, sowie zur allgemeinen intellektuellen Entwicklung, ἐν *Zeitschr. f. Angew. Psych.*, **30**, 1928.
- QUADFASEL, FR., Die Methode Fernald-Jacobsohns, eine Methode zur Prüfung der

- moralischen Kritikfähigkeit und nicht des sittlichen Fühlens, *in Archiv f. Psychologie*, **74**, 1925.
- RIEBESELL, P., Untersuchungen über das Moralitätsalter, *in Zeits. f. päd. Psych.*, **18**, 1917.
- » Über die Beziehungen zwischen Intelligenz und Moralität bei Jugendlichen Verwahrlosten, *in Zeitschr. f. päd. Psych.*, **20**, 1919.
- ROSNER, R., Moralprüfungen bei Jugendlichen, *in Allg. Zeitschr. f. Psychiatrie*, **86**, 1927.
- ROTH, H., Das sittliche Urteil der Jugendlichen, 1915.
- RULAND, M., Die Entwicklung des sittlichen Bewusstseins in den Jugendjahren, *in Pädag. Monogr.*, **21**, 1923.
- ΣΑΚΕΛΛΑΡΙΟΥ, Γ., Ἡ ἐξέλιξις τῆς ἠθικῆς κρίσεως τοῦ Ἑλληνικοῦ ἐφήβου, *in Πρακτ. Ἀκαδ. Ἀθηνῶν*, **12**, 1937.
- SANDER, H., Die experimentelle Gesinnungsprüfung, ihre Aufgaben und ihre Methodik, *in Zeitschr. f. Ang. Psych.*, **17**, 1920.
- SPRANGER, ED., Psychologie des Jugendalters, 2. Aufl., 1932.
- WEIGL, F., Untersuchungen über Gesinnungspsychologie und Moralpädagogik im Schulalter, *in Zeitschr. f. päd. Psych.*, 1926.
- ZIEHEN, TH., Die Prinzipien und Methoden der Begabungs- insbesondere der Intelligenzprüfung bei Gesunden und Kranken. Mit einem Anhang über Prüfungen der ethischen Gefühle, 2. Aufl., 1923.

ΑΝΑΚΟΙΝΩΣΙΣ ΠΡΟΣΕΔΡΟΥ ΜΕΛΟΥΣ

ΠΕΤΡΟΛΟΓΙΑ.— Über den Chemismus der Laven der Vulkane von Lichadonissia, Wromolimni und Hagios Ioannis (Kamména-Wourla)*, von G. C. Georgalas.

In einer vorangegangenen bezüglichen Mitteilung (2, S. 97), hatte ich betont, dass bei meiner damaligen Untersuchung der chemischen Zusammensetzung der Laven der Inseln Lichádes und des Vulkanes Hágios Ioánnis (Kamména Woúrla) noch einige Fragen übrig blieben, die der Lösung harren.

Ich habe deshalb eine noch ausführlichere chemische Untersuchung dieser Laven vorgenommen, indem ich neue, zahlreichere Proben aus 15 verschiedenen Stellen der Inseln Lichádes (Monoliá, Pontikoníssia und Strongyli) und von der vulkanischen Formation von Wromolímnι (Kamména Woúrla) sammelte und chemisch analysieren liess.

Die Stellen, von welchen die 15 neuen Proben gesammelt wurden,

* Γ. Κ. ΓΕΩΡΓΑΛΑΣ: Περί τοῦ χημικοῦ τῶν λαβῶν τῶν ἠφαιστείων τῶν Λιχαδονήσων, Βρωμολίμνης καὶ Ἁγ. Ἰωάννου (Καμμένων Βούρλων).