

νονται εις τὴν συνήθη μορφήν, ἢ ἀπόδοσις ὅμως σχετικῶς σημαντικὴ ὅταν τὸ ἄζωτον ληφθῆ ἔν τῷ γεννᾶσθαι.

Προσθήκη σιδήρου εἰς τὸ ρήνιον αὐξάνει τὴν ἀπόδοσιν κατὰ τι.

ZUSAMMENFASSUNG

Es wurde die katalytische Wirkung des Rheniums auf die Ammoniaksynthese bei einer Temperatur von 85° untersucht. Es konnte gezeigt werden dass dieselbe in sehr kleinem Masstab erfolgt solange Stickstoff und Wasserstoff in gewöhnlichem gasförmigen Zustand reagieren, die Ausbeute wird jedoch sehr hoch, wenn der Stickstoff in status nascendi verwendet wird.

Ein Zusatz von Eisen zum Rhenium vergrössert etwas die Ausbeute.

ΑΝΑΚΟΙΝΩΣΕΙΣ ΠΡΟΣΕΔΡΩΝ ΜΕΛΩΝ

ΟΦΘΑΛΜΟΛΟΓΙΑ. — Ἡ διὰ τῆς ἠλεκτροπηξίας (διαθερμίας) ἐγχείρησις τῆς ἀποκολλήσεως τοῦ ἀμφιβληστροειδοῦς*, ὑπὸ **Γ. Φ. Κοσμετιάτου**.

Ἐν τῇ προηγουμένῃ ἀνακοινώσει μου ἐν τῇ Ἀκαδημίᾳ Ἀθηνῶν (Πρακτικὰ Ἀκαδημίας Ἀθηνῶν 1935 σ. 442) ἐξεθέσαμεν τὰ ἀποτελέσματα, ἅτινα ἔσχομεν ἐν τῷ Ὀφθαλμιατρείῳ Ἀθηνῶν, ὅσον ἀφορᾷ τὴν χειρουργικὴν θεραπείαν τῆς ἀποκολλήσεως τοῦ ἀμφιβληστροειδοῦς διὰ τῆς θερμοκαυτηριάσεως τῆς σχισμῆς κατὰ τὴν μέθοδον τοῦ Gonin, καθ' ἣν ἐπὶ 21 περιπτώσεων 14 ἰάθησαν, 2 ἐβελτιώθησαν καὶ 5 ἔμειναν στάσιμοι. Ἐν τῇ ἰδίᾳ ἀνακοινώσει ἐγένετο ὡσαύτως μνεία καὶ περὶ τῆς ἔτι νεωτέρας θεραπείας τῆς ἀποκολλήσεως τοῦ ἀμφιβληστροειδοῦς, τῆς ἠλεκτροπηξίας (διὰ διαθερμίας), βασιζομένης πάντοτε ἐπὶ τῆς ἀρχῆς τοῦ Gonin.

Ἡ διὰ τῆς ἠλεκτροπηξίας θεραπεία συνίσταται εἰς τὴν περίφραξιν τῆς σχισμῆς τῆς ἀποκολλήσεως δι' ἠλεκτροκαυτηριάσεων, χρησιμοποιουμένων εἰδικῶν ἠλεκτροδίων. Τὰ ἠλεκτρόδια ταῦτα διατιτραίνοντα τὸν σκληρὸν καὶ τὸν χοριοειδῆ προκαλοῦσι μικρὰς χοριοαμφιβληστροειδικὰς ἐστίας, αἵτινες περιφράσσουσι τὴν σχισμὴν τοῦ ἀμφιβληστροειδοῦς ἀπομονοῦσι ταύτην καὶ ἐμποδίζουν τὴν περαιτέρω διείδυσιν τοῦ ρευστοποιηθέντος ὑαλοειδοῦς σώματος ὑπὸ τὸν ἀμφιβληστροειδῆ καὶ ἐπομένως τὴν ἐπέκτασιν τῆς ἀποκολλήσεως. Οὕτως ἡ ἀποκολληθεῖσα μοῖρα τοῦ χιτῶνος τούτου ἐπανερχομένη εἰς τὴν φυσιολογικὴν αὐτῆς θέσιν προσφύεται στερεῶς μετὰ τοῦ χοριοειδοῦς.

Ἡ διὰ τῆς ἠλεκτροπηξίας θεραπευτικὴ μέθοδος, ἐπινοηθεῖσα ὑπὸ τοῦ *Safar* τῆς Βιέννης καὶ τοῦ *Weve* τῆς Ὀλλανδίας, εἶναι περισσότερον διαδεδομένη σήμερον ἢ ἡ ἀρχικὴ μέθοδος τοῦ Gonin διὰ τοὺς λόγους, οὓς κατωτέρω θὰ ἐκθέσω.

* G. F. COSMETIATOS. - Le traitement du décollement de la rétine par l'électrocoagulation (diathermie).

Τὴν δι' ἠλεκτροπηξίας θεραπείαν τῆς ἀποκολλήσεως τοῦ ἀμφιβληστροειδοῦς ἐφηρμόσαμεν ἐν τῷ Ὀφθαλμιατρεῖῳ Ἀθηνῶν διὰ τῆς συσκευῆς «Ophtalmotherm Sanitas» ἐφωδιασμένης διὰ τοῦ εἰδικοῦ θερμομέτρου τοῦ Meesmann. Ἡ χρησιμοποιοθεῖσα θερμοκρασία ἦτο 70° — 80° , ἡ δὲ διάρκεια ἐκάστης καυτηριάσεως ἐνὸς δευτερολέπτου περίπου. Κατὰ τὸ σημεῖον ἐκάστης καυτηριάσεως σχηματίζεται ἐπὶ τοῦ σκληροῦ μικρά, ὡς κεφαλὴ καρφίδος, ἐστία λευκόφαιος, ἐνῶ ταυτοχρόνως ἐκ τῆς μικρᾶς ὀπῆς, ἣν προκαλεῖ τὸ διατιτραῖνον τὸν σκληρὸν ἠλεκτροδίδιον, ἐξέρχεται ὑγρὸν τῆς ἀποκολλήσεως. Ὁ ἀριθμὸς τῶν τοιούτων καυτηριάσεων ἐποικίλλεν ἀναλόγως τῆς ἐκτάσεως τῆς μελλούσης ν' ἀποφραχθῆ σχισμῆς.

Πρὸς ἐξ ακρίβωσιν τῆς θέσεως, εἰς ἣν ἐγένετο ἐκάστη καυτηρίασις, παρηκολούθοῦμεν κατὰ διάφορα διαστήματα κατὰ τὴν πορείαν τῆς ἐγχειρήσεως τὰ ἀποτελέσματα διὰ τοῦ ἠλεκτρικοῦ ὀφθαλμοσκοπίου. Ἐπειδὴ ὅμως ἡ χρησιμοποιουμένη πρὸς ἀναισθησίαν κοκαΐνη δι' ἐνσταλάξεων ἐπὶ τοῦ βολβοῦ προκαλεῖ θόλωσιν τοῦ κερατοειδοῦς καὶ παρεμποδίζει τὴν ὀφθαλμοσκόπησιν τοῦ χειρουργουμένου ὀφθαλμοῦ, ἀντικατεστησαμεν αὐτὴν δι' ἐνέσεως νοβοκαΐνης—ἀδρεναλίνης ὑπὸ τὸν ἐπιπεφυκότα κυκλοτερῶς περὶ τὸν κερατοειδῆ. Οὕτως ὁ κερατοειδῆς διετρεῖτο καθ' ὅλην τὴν ἐπέμβασιν διαφανῆς καὶ ὁ ὀφθαλμοσκοπικὸς ἔλεγχος τῶν καυτηριάσεων ἦτο πάντοτε εὐχερής.

Ὅσον ἀφορᾷ τὸν καθορισμὸν τῆς σχισμῆς, οὗτος κατὰ τὴν μέθοδον τῆς ἠλεκτροπηξίας δὲν εἶναι ἀνάγκη νὰ εἶναι μαθηματικῶς ἀκριβής, ὡς συμβαίνει τοῦτο κατὰ τὴν μέθοδον Gonin, διότι μετὰ τὸν ὀφθαλμοσκοπικὸν ἔλεγχον τῆς θέσεως τῆς πρώτης ἠλεκτροκαυτηριάσεως εἶναι εὐκόλον νὰ ὑπολογισθῆ καὶ ἡ θέσις τῶν ὑπολοίπων καυτηριάσεων, οὕτως ὥστε νὰ περιφραχθῆ πανταχόθεν ἡ σχισμῆ.

Διὰ τῆς ἠλεκτροπηξίας ἐχειρουργήσαμεν ἀπὸ τοῦ παρελθόντος Ἰανουαρίου 1936 μέχρι σήμερον ἐν ὅλῳ 28 ἀσθενεῖς, ἐξ ὧν 13 ἄνδρας, 14 γυναῖκας καὶ ἐν παιδίον ἡλικίας 8 ἐτῶν. Ἐκ τοῦ συνόλου τῶν περιπτώσεων 18 ἀποκολλήσεις ἐπῆλθον ἐπὶ μυώπων, 4 ὠφείλοντο εἰς πλήγμα καὶ 6 εἰς ἄλλα αἷτια. Ἐκ τῶν ἀνωτέρω ἀσθενῶν 24 ἐχειρουργήθησαν ἅπαξ καὶ 4 δῖς. Εἰς μίαν περίπτωσιν συνεπληρώσαμεν τὴν διαθερίαν διὰ τῆς θερμοκαυτηριάσεως κατὰ Gonin.

Τὰ ἀποτελέσματα τῶν διὰ τῆς ἠλεκτροπηξίας ἐγχειρήσεων μας ἦσαν τὰ ἐξῆς: Ἐπὶ 28 χειρουργηθέντων ἀσθενῶν 16 ἰάθησαν, εἰς 6 ἡ κατάστασις ἐβελτιώθη καὶ εἰς 6 παρέμεινεν ἡ νόσος τῶν στάσιμος. Εἰς οὐδένα τῶν ἀσθενῶν μας παρετηρήθη μέχρι σήμερον ἐπιδεινώσις τῆς καταστάσεώς του. Οὕτω τὸ ποσοστὸν τῶν ἰάσεων διὰ τῆς μεθόδου αὐτῆς ἐπὶ τῶν ἡμετέρων περιστατικῶν ἀνέρχεται εἰς 57,14 %.

Παραβάλλοντες τὴν μέθοδον Gonin πρὸς τὴν τῆς ἠλεκτροπηξίας ὡς πρὸς τὰ θεραπευτικὰ ἀποτελέσματα αὐτῆς ἔχομεν νὰ παρατηρήσωμεν ὅτι τὸ ποσοστὸν τῶν

έπιτυχιών διὰ τῆς μιᾶς ἢ τῆς ἄλλης μεθόδου εἶναι περίπου τὸ αὐτό, τὸ δὲ συνολικὸν ποσοστὸν τῶν ἰάσεων διὰ τῶν δύο τούτων θεραπευτικῶν μεθόδων ἀνέρχεται ἐπὶ τῶν ἡμετέρων περιπτώσεων εἰς 62%.

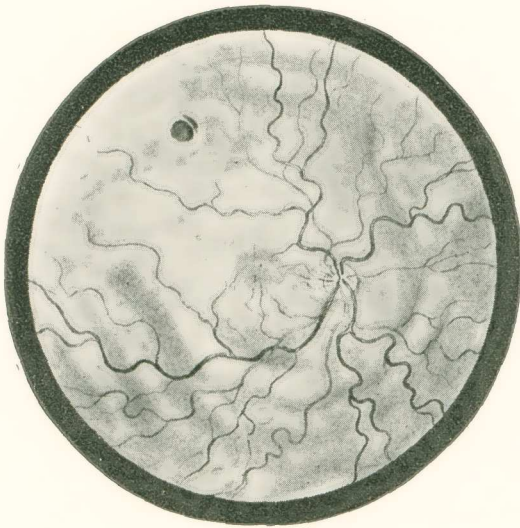
Κατὰ τὴν ἡμετέραν γνώμην εὐρίσκομεν ὑπερβολικὴν τὴν ἀποκλειστικὴν τροπὴν πολλῶν ὀφθαλμολόγων πρὸς τὴν μέθοδον τῆς ἠλεκτροπηξίας καὶ τὴν ἐγκατάλειψιν τῆς μεθόδου τοῦ Gonin, ἣτις ἐπὶ μιᾶς καὶ ἰδίᾳ μικρᾶς σχισμῆς δίδει ἄριστα ἀποτελέσματα καὶ ἀσφαλῆ τὴν ἴασιν τοῦ ἀσθενοῦς. Κυρία ἀφορμὴ τῆς προτιμῆσεως ταύτης εἶναι ἡ δυσκολία τοῦ ἀκριβοῦς ἐντοπισμοῦ τῆς σχισμῆς τοῦ ἀμφιβληστροειδοῦς, ἣτις ἀπαιτεῖται κατὰ τὴν μέθοδον Gonin.

Ἡ ἀποκλειστικὴ προτιμῆσις τῆς μιᾶς ἢ τῆς ἄλλης μεθόδου νομίζομεν ὅτι δὲν εἶναι ὡσαύτως ἀπολύτως ὀρθή. Οὕτως ἐκ τῆς μέχρι σήμερον κτηθείσης ὑφ' ἡμῶν πείρας ἐπὶ τοῦ ζητήματος τούτου κατελήξαμεν εἰς τὸ ἀκόλουθον συμπέρασμα. Εἰς περιπτώσεις, καθ' ἃς πρόκειται περὶ μιᾶς μόνον σχισμῆς μὴ ἐκτεταμένης ἢ θερμοκαυτηριάσις κατὰ Gonin εἶναι προτιμητέα ἅτε δώσασα ἡμῖν τὰ ἄριστα τῶν ἀποτελεσμάτων. Ἐὰν ἡ σχισμὴ τοῦ ἀμφιβληστροειδοῦς εἶναι πολὺ μεγάλη, τότε ἐφαρμόζομεν τὴν μέθοδον τῆς ἠλεκτροπηξίας καὶ οὕτως ἀποφεύγομεν δύο ἢ καὶ περισσοτέρας θερμοκαυτηριάσεις, αἵτινες δύνανται νὰ ἐπιφέρωσι βραδύτερον ἐπιπλοκὰς εἰς τὸ λεπτὸν ὄργανον τῆς ὄρασεως. Τὴν ἠλεκτροπηξίαν προτιμῶμεν ἐπίσης ἐπὶ περιφερικῆς ἀποσπάσεως τοῦ ἀμφιβληστροειδοῦς. Εἰς περιπτώσεις ἀποκολλήσεων ἄνευ ἐμφανοῦς σχισμῆς ἢ ἠλεκτροπηξία δίδει καλὰ ἐπίσης ἀποτελέσματα. Ἐν συμπεράσματι δέον νὰ μεταχειρίζεται τις τὴν μίαν ἢ τὴν ἄλλην μέθοδον ἢ σπανίως ἐν συνδυασμῷ καὶ τὰς δύο ἀναλόγως τῶν περιπτώσεων.

Διὰ τῶν ἐγχειρήσεων τούτων ἀποσκοπεῖται ὁ σχηματισμὸς συμφυτικῶν πλακῶν χοριοαμφιβληστροειδίτιδος περὶ τὴν σχισμὴν. Διὰ τῆς προσκολλήσεως περὶ τὴν σχισμὴν τοῦ ἀμφιβληστροειδοῦς πρὸς τὸν χοριοειδῆ αἴρεται ἡ μεταξὺ τοῦ ὑαλοειδοῦς καὶ τοῦ ὑπὸ τὸν ἀμφιβληστροειδῆ χώρου ἐπικοινωνία. Οὕτω μετὰ τὴν ἄρσιν τῆς ἐπικοινωνίας ταύτης παύει νὰ εἰσέρχεται τὸ ὑαλοειδὲς ὑπὸ τὸν ἀμφιβληστροειδῆ τὸ ἥδη δὲ ὑπάρχον ἀπορροφεῖται εὐχερῶς καὶ ὁ ἀποκολληθεὶς ἀμφιβληστροειδὴς ἐπανέρχεται εἰς τὴν φυσιολογικὴν του θέσιν.

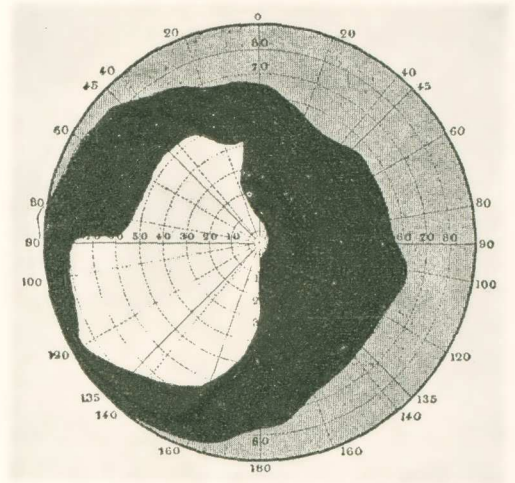
Ἐν σχέσει πρὸς τὴν παθογένειαν τῆς νόσου ἔχομεν νὰ προσθέσωμεν τὰ ἐξῆς. Πρὸς παραγωγὴν τῆς ἀποκολλήσεως τοῦ ἀμφιβληστροειδοῦς πλὴν τῆς πλήξεως καὶ ἄλλων αἰτιῶν ἡ μυωπία μεγάλως συμβάλλεται εἰς τὰς πλείστας τῶν περιπτώσεων, θεωρεῖται δὲ αὕτη σήμερον οὐχὶ ἀπλῆ ἀνωμαλία τῆς διαθλάσεως ἀλλὰ χρόνιον νόσημα τοῦ ὀφθαλμοῦ, ὅπερ πλὴν τῆς ἀποκολλήσεως δύναται νὰ προκαλέσῃ καὶ ἐτέρας ἐπιπλοκὰς εἰς τὸ ὄργανον τοῦτο, δυναμένας νὰ ἀπολήξωσιν εἰς τὴν τύφλωσιν.

Αἱ γενόμεναι μέχρι σήμερον παθολογανατομικαὶ μελέται, ὅσον ἀφορᾷ τὴν μυω-



Εἰκὼν ἀποκολλήσεως τοῦ ἀμφιβληστροειδοῦς,
πρὸ τῆς ἐγχειρήσεως.
(Πρὸς τὰ ἄνω καὶ ἔξω ὑπάρχει ἡ σχισμὴ).

Ὅρασις $\frac{1}{20}$



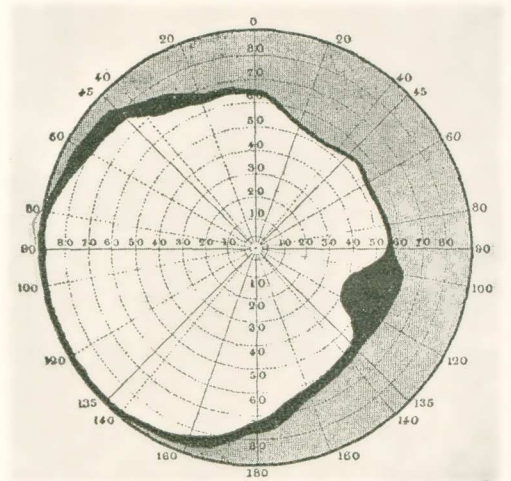
Ὀπτικὸν πεδίον πρὸ τῆς ἐγχειρήσεως.



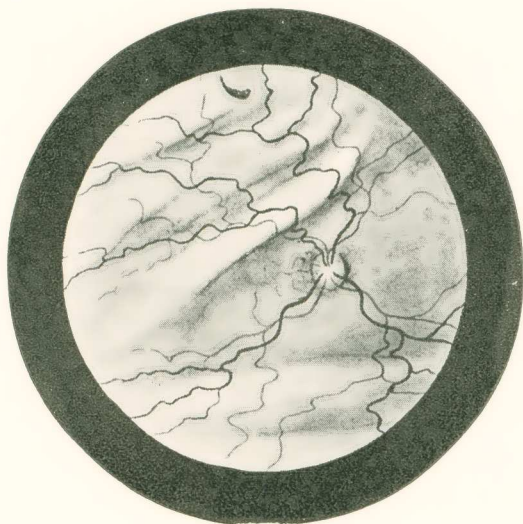
Εἰκὼν τοῦ ἐπανακολληθέντος ἀμφιβληστροειδοῦς,
μετὰ τὴν ἐγχείρησιν. Εἰς τὴν θέσιν τῆς σχισμῆς παρατηρεῖται
ἡ θερμοκατηγόρασις. (Μέθοδος Gonin).

Ὅρασις $\frac{8.9}{10}$

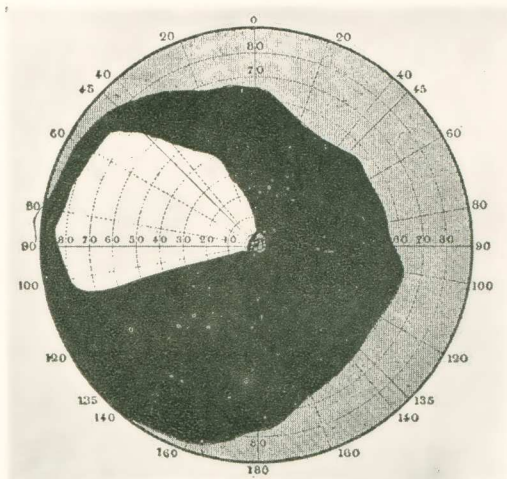
Σχεδιαγραφήματα ὑπὸ τοῦ ἐσ. ἱατροῦ τῆς Κλινικῆς Ι. Φρονιμοπούλου.



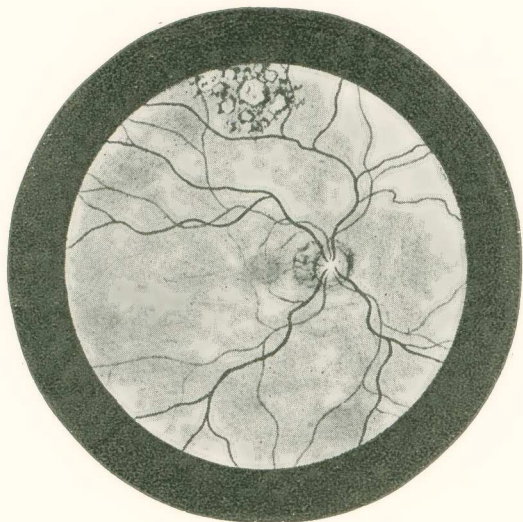
Ὀπτικὸν πεδίον μετὰ τὴν ἐγχείρησιν.



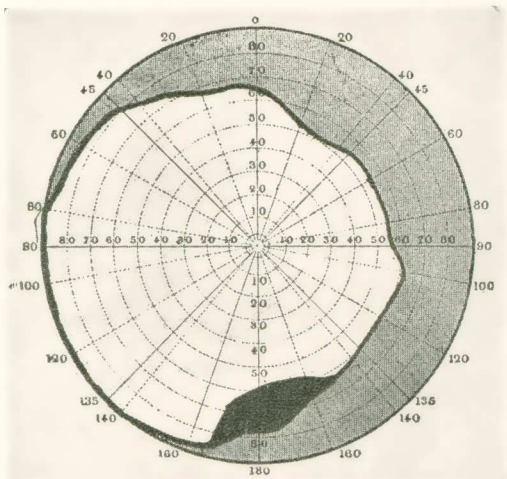
Εἰκὼν ἀποκολλήσεως τοῦ ἀμφιβληστροειδοῦς, πρὸ τῆς ἐγχειρήσεως. (Πρὸς τὰ ἄνω ὑπάρχει ἡ σχισμὴ).
 Ὅρασις· μέτρησις δακτύλων πρὸς τὰ ἄνω καὶ ἔξω.



Ὅπτικὸν πεδίον πρὸ τῆς ἐγχειρήσεως.



Εἰκὼν τοῦ ἐπανακολληθέντος ἀμφιβληστροειδοῦς, μετὰ τὴν ἐγχείρησιν. Εἰς τὴν θέσιν τῆς σχισμῆς παρατηροῦνται αἱ ἠλεκτροκατηριάσις. (Μέθοδος ἠλεκτροπηξίας).
 Ὅρασις $\frac{6}{10}$ μὲ διόρθωσιν.



Ὅπτικὸν πεδίον μετὰ τὴν ἐγχείρησιν.

Σχεδιαγραφήματα ὑπὸ τοῦ ἐσ. ἱατροῦ τῆς Κλινικῆς I, Φρονιμοπούλου.

πίαν καὶ τὴν ἀποκόλλησιν, περιωρίσθησαν κυρίως εἰς τὸν χοριοειδοῦ, τὸν ἰδίως ἀμφιβληστροειδοῦ καὶ τὸ ὑαλοειδὲς σῶμα. Ἐπὶ τοῦ προκειμένου ζητήματος ὑπάρχει σημεῖόν τι, εἰς ὃ δὲν ἐδόθη ἡ δέουσα προσοχή, τοῦτο δὲ εἶναι ἡ φυσιολογικὴ καὶ παθολογανατομικὴ μελέτη τοῦ μελαγχρόου ἐπιθηλίου τοῦ ἀμφιβληστροειδοῦς, ἥτις καθ' ἡμᾶς δὲν ἔχει ἀρκούντως ἐρευνηθῆ μέχρι σήμερον ἀπὸ ἐκκριτικῆς καὶ διηθητικῆς ἐπόψεως. Ἡ ἔρευνα αὕτη νομίζομεν ὅτι θὰ εἶχε σημασίαν ὄχι μόνον διὰ τὴν ἐξήγησιν τῆς συσσωρεύσεως ἢ καὶ τῆς παραγωγῆς τοῦ ὑγροῦ τῆς ἀποκολλήσεως, ἀλλὰ καὶ διὰ τὴν ἐν γένει διαφώτισιν τοῦ αἰτίου τῆς γενέσεως τῶν φλεγμονωδῶν ἐστιῶν τοῦ χοριοειδοῦς χιτῶνος τοῦ ὀφθαλμοῦ.

RÉSUMÉ

Les opérations par la diathérmie des cas de décollement de la rétine, pratiquées dans la Clinique Ophthalmologique de l'Université d'Athènes, ont donné les résultats suivants. Sur 28 malades opérés pendant l'année 1936, 16 ont été guéris. Chez six malades l'état s'est amélioré, et chez les autres six la maladie est restée stationnaire.

ΜΟΥΣΙΚΗ. — Περὶ τοῦ νέου Μουσικοῦ ὄργάνου τοῦ ἐφευρεθέντος ὑπὸ τοῦ κ. Εὐαγγέλου Θ. Τσαμουρτζῆ, ὑπὸ Δημητρίου Μητροπούλου.

Ὁ Ε. Τσαμουρτζῆς ἐγεννήθη ἐν Περγάμῳ τῆς Μικρᾶς Ἀσίας. Τυφλὸς παιδιόθεν, πτωχός, μόνος, κατέφυγεν εἰς τὴν μητέρα Ἑλλάδα, ὅπου ἔτυχε τῆς προστασίας τοῦ ἀειμνήστου Διευθυντοῦ τοῦ Ὁδείου Ἀθηνῶν, Γεωργίου Νάζου, καὶ ἐστάλη ὡς ὑπότροφος τοῦ Ὁδείου Ἀθηνῶν εἰς τὴν Ἑσπερίαν διὰ τὴν σπουδᾶσιν ὡς Ἐπιστήμων Χορδιστῆς καὶ Ἐπισκευαστῆς πιάνων καὶ παντὸς εἴδους μουσικῶν ὄργάνων.

Ἐπανακάμψας εἰς τὸν τόπον του, φιλόπonos, ἀκάματος ἐργάτης, ἐξελίχθη εἰς σπουδαιότατον παράγοντα εἰς τὴν Τέχνην του, εὐδοκιμήσας εἰς τοιοῦτον βαθμόν, ὥστε νὰ εἶναι εἰς θέσιν ἀποδίδων εὐγνώμοσύνην εἰς τὸ εὐεργετήσαν αὐτὸν Ἴδρυμα, νὰ γίνῃ ὁ ἴδιος Μέγας αὐτοῦ Εὐεργέτης. Παντοιοτρόπως ἐκδηλῶν τὰ ἀνθρωπιστικά του αἰσθήματα, ἐγένετο ἐπανειλημμένως συμπαραστάτης τῶν πασχόντων καὶ ἀθλοθέτης εἰς τοὺς ἀξιόους τοιοῦτου εὐεργετήματος καὶ τοιαύτης ἐνισχύσεως.

Τὸ ὑπ' αὐτοῦ ἐφευρεθὲν ὄργανον προώρισται ν' ἀνοίξῃ νέους ὀρίζοντας εἰς τὴν μουσικὴν τέχνην, μὲ τὸ πλοῦσιον χρωμα, τὴν ἀφθαστον ἡχητικότητα καὶ τὸ ἐξαιρετικῶς κατάλληλον αὐτοῦ εἰς τὸ ν' ἀποβῆ ἐν ἐκ τῶν πολυτιμοτέρων ὄργάνων τοῦ ὀρχηστριακοῦ συνόλου.

Τὸ ὄργανον τοῦ Ε. Τσαμουρτζῆ ἐφευρεθὲν, κατασκευασθὲν καὶ τελειοποιηθὲν ὑπὸ τοῦ ἰδίου, ἐτιμήθη διὰ τὴν ἄνευ προηγουμένου πρωτοτυπίαν, ἀρτίαν ἐκτέλεσιν