

## ΑΝΑΚΟΙΝΩΣΕΙΣ ΜΗ ΜΕΛΩΝ

**ΓΕΩΛΟΓΙΑ.** — 'Ο προτριάδικος ήφαιστίτης Γλύφας τῆς ἀνατολικῆς Ὀθρυος, (Πρόδρομος ἀνακοίνωσης) ὑπὸ **Σ. Ἀρανίτου** \*. Ἀνεκοινώθη ὑπὸ τοῦ Ἀκαδημαϊκοῦ κ. Μ. Κ. Μητσοπούλου.

Ἡ ὑπὸ τοῦ Γ. Μαρίνου<sup>1</sup> ἀνέυρεσις καὶ μελέτη (1954 - 1957) ήφαιστειακοῦ νεοπλάσματος τοῦ Τεταρτογενεοῦς εἰς τὴν περιοχὴν Γλύφας τῆς ἀνατολικῆς Ὀθρυος εὐλόγως εἶχε προκαλέσει τὸ ἐπιστημονικὸν ἐνδιαφέρον κατὰ τὴν ἐποχὴν τῆς ἀνακοινώσεως ταύτης. Τὸ ἐνδιαφέρον καθίσταται ἔτι μεγαλύτερον ἐκ τῆς διαπιστώσεως, ὅτι πλησίον τοῦ ἐν λόγῳ ήφαιστείου, γνωστοῦ πλέον ὡς «ήφαιστείου τοῦ Ἀχιλλείου», ὑπῆρχε καὶ ἕτερον ήφαιστειακὸν κέντρον με προϊόντα ἀνάλογα πρὸς τὰ τοῦ ήφαιστείου τοῦ Ἀχιλλείου.

Κατὰ μίαν γεωλογικὴν ἀναγνώρισιν τῆς περιοχῆς Γλύφας διεπιστώσαμεν τὴν ἀνάπτυξιν ήφαιστειογενῶν πετρωμάτων εἰς ἰκανὴν ἔκτασιν. Τὰ πετρώματα ταῦτα ἐμφανίζονται ἀνατολικῶς τῆς Γλύφας καθ' ὅλην τὴν ἔκτασιν τῆς ὁδοῦ ἀπὸ τοῦ χωρίου τούτου πρὸς Φανὸν καὶ ἐπὶ μήκους 3 περίπου km. Ἐν σχέσει πρὸς τὸν λόφον Τούμπανος, ὅπου καὶ τὸ «ήφαιστειον Ἀχιλλείου», ἡ ἐν λόγῳ ἐμφάνισις εὐρίσκειται πρὸς Ν ἕως ΝΑ καὶ εἰς ἀπόστασιν 1 - 3km (Εἰκ. 1).

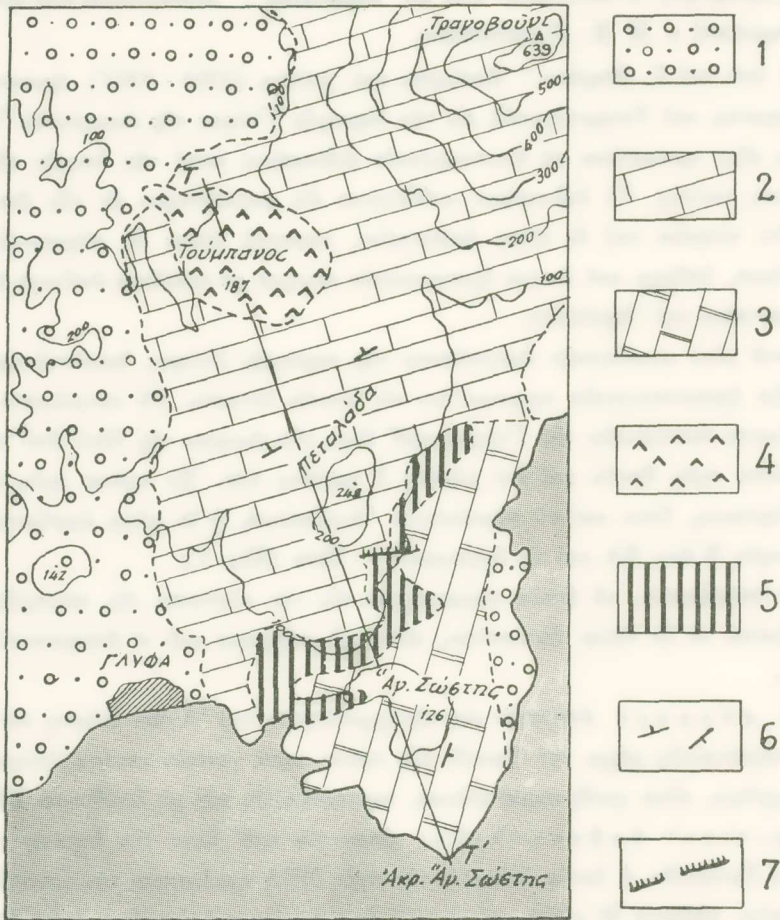
Τὰ πετρώματα, τὰ ὁποῖα συμμετέχουν εἰς τὴν σύστασιν τῆς περιοχῆς, ὅπου ἐμφανίζονται οἱ ἐν λόγῳ ήφαιστίται, εἶναι τὰ μάρμαρα καὶ οἱ δολομιτικοὶ ἀσβεστόλιθοι.

Τὰ μάρμαρα ἀπαντοῦν εἰς τὴν χερσόνησον τοῦ Ἀγίου Σώστη καὶ ἐκτείνονται παραλιακῶς μέχρι τοῦ Φανοῦ. Εἰς ταῦτα κατὰ γενικὸν κανόνα ἐπικρατεῖ τὸ λευκὸν χρῶμα, εἶναι χονδροκρυσταλλικά, παχυπλακῶδη καὶ με διεύθυνσιν ΒΒΑ. Οἱ δολομιτικοὶ ἀσβεστόλιθοι ἀπαντοῦν καθ' ὅλην τὴν ἔκτασιν τῆς λοφοσειραῶς Πεταλάδα, ἡ ὁποία ἀποτελεῖ τὴν πρὸς ΝΝΔ προέκτασιν τοῦ ὄρειου ὄγκου Τραγοβοῦνι, φθάνουν δὲ μέχρι τοῦ μικροῦ ἀκρωτηρίου τοῦ κειμένου πρὸς ἀνατολὰς τῆς Γλύφας. Οὗτοι εἶναι τεφροὶ ἕως κυανότεφροι, ἄστρωτοι ἕως παχυπλακῶδεις, διευθύνονται δὲ πρὸς ΑΒΑ (Β 60°) καὶ κλίνουν πρὸς ΒΒΔ με κλίσιν 25° - 30°. Ἡ ἡλικία των ἔχει προσδιορισθῆ ὑπὸ Γ. Μαρίνου ὡς τοῦ ἀνωτέρου Τριαδικοῦ ἕως τοῦ κατωτέρου Ἰουρασικοῦ. Ἀκριβῶς εἰς τὴν ἐπαφὴν τῶν δύο τούτων σχηματισμῶν ἀπαντοῦν τὰ ὑπὸ ἐξέτασιν ήφαιστειακὰ πετρώματα. Ἡ ἐμφάνισις των ἀρχίζει ἀμέσως μετὰ τὴν πρώτην καμπὴν τῆς ὁδοῦ ἀπὸ Γλύφας πρὸς Φανόν, τελειώνει δὲ εἰς τὸ

\* S. ARANITIS, La roche andésitique pré-triasique de la région de Glyfa (Othrys orientale - Grèce).

1. ΜΑΡΙΝΟΣ, Γ., Τὸ ήφαιστειον τοῦ Ἀχιλλείου Ἀνατολικῆς Ὀθρυος. Δελτίον Ε.Γ.Ε., τόμ. 3, Ἀθῆναι 1958.

σημείον συναντήσεως τῆς ὁδοῦ ταύτης μετὴν ὁδὸν Ἀχιλλεῖου — Φανοῦ. Τὸ πλάτος τῆς ἐμφανίσεως ὑπερβαίνει ἀρχικῶς τὰ 500m, ἐν συνεχείᾳ παρὰ τὸν ἀγκύνα τοῦ Ἀγ. Σώστη περιορίζεται εἰς τὰ 300m, ἀκολούθως διευρύνεται καὶ πάλιν, μηδενίζεται δὲ



Εἰκ. 1.—Πετρολογικὸς χάρτης περιοχῆς Γλύφας. 1. Κροκαλοπαγῆ τοῦ Νεογενοῦς. — 2. Δολομιτικοὶ ἀσβεστόλιθοι τοῦ Τριαδικοῦ. — 3. Μάρμαρα Ἀγίου Σώστη. — 4. Βασικὸς ἀνδεδίτης ἠφαιστείου Ἀχιλλεῖου (Τεταρτογενές). — 5. Προτριαδικὸς πυροξενικὸς ἀνδεδίτης Γλύφας. — 6. Κλίσεις καὶ διευθύνσεις πετρωμάτων. — 7. Μεταπτώσεις.  
Κλίμαξ 1:50.000.

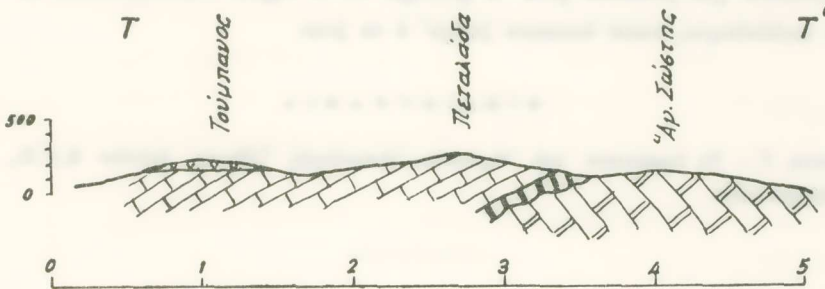
περὶ τὸ μέσον τῆς ἐμφανίσεως λόγω παρεμβολῆς μιᾶς μεταπτώσεως. Ἀπὸ τοῦ σημείου τούτου μέχρι καὶ τοῦ τέρατος τῆς ὅλης ἐμφανίσεως, τὸ πλάτος ταύτης κυμαίνεται μεταξύ 100 καὶ 300m.

Μακροσκοπικῶς τὸ ἠφαιστειακὸν πέτρωμα ἐμφανίζεται ὡς ὑποπρασίνη σιφρὰ μᾶζα, μεταξύ τῆς ὁποίας ἀπαντοῦν εὐμεγέθεις κρύσταλλοι πυροξένων. Γενικῶς εἶναι λίαν εὐθραπτον, μόνον δὲ κατὰ τόπους ἀπαντοῦν νησιδῆς ἐκ λίαν σκληροῦ πε-

τρόματος με χαρακτηριστική μορφή ήφαιστίτου. Πρὸς τὴν πλευρὰν τῶν ὑπερκειμένων ἀσβεστολίθων ὁ ἐν θέματι σχηματισμὸς ἐμφανίζει ἔντονον σχιστότητα, ἐνῶ πρὸς τὴν πλευρὰν τῶν ὑποκειμένων μαρμάρων ἡ σχιστότης βαθμιαίως ἐξαφανίζεται. Ἀπὸ τοῦ αὐχένος τοῦ Ἀγίου Σώστη μέχρι καὶ τοῦ βορείου ἄκρου τῆς ὄλης ἐμφανίσεως, πρὸς τὴν ἐπαφὴν τῶν ὑπερκειμένων ἀσβεστολίθων σημειοῦται ἡ παρουσία ἐντόνως ἐρυθροῦ ἕως πρασινερύθρου σχιστώδους σχηματισμοῦ, ὁ ὁποῖος δὲν εἶναι παρὰ σχιστοποιημένος τόφος.

Τὰ πορίσματα ἐκ τῆς μικροσκοπικῆς ἐξετάσεως καὶ τῆς μελέτης τοῦ χημισμοῦ τῶν ἐν θέματι ήφαιστιτῶν θὰ δοθοῦν ἐν καιρῷ εἰς τὴν δημοσιότητα. Εἰς τὴν παροῦσαν πρόδρομον ἀνακοίνωσιν περιοριζόμεθα μόνον εἰς τὸ νὰ ἀναφέρωμεν, ὅτι ἡ ἐμφάνισις τῶν ήφαιστιτῶν τῆς Γλύφας συνίσταται κατὰ κύριον λόγον ἐκ βασικοῦ πυροξενικοῦ ἀνδεδίτου.

Ἐκεῖνο ἐπίσης τὸ ὁποῖον πρέπει νὰ τονισθῇ εἶναι ἡ σημασία, τὴν ὁποίαν ἔχει ἡ διαπιστωθεῖσα ἐμφάνισις διὰ τὴν γενικωτέραν γεωλογίαν τῆς περιοχῆς. Ἡ παρουσία τῶν ήφαιστιτῶν εἰς τὴν ἐπαφὴν τῶν ὑποκειμένων μαρμάρων καὶ τῶν ὑπερκειμένων δολομιτικῶν ἀσβεστολίθων (Εἰκ. 2) καθιστᾷ ἔτι ἐμφανεστέραν τὴν διαπι-



Εἰκ. 2.—Γεωλογικὴ τομὴ εἰς τὴν θέσιν T — T' τῆς Εἰκ. 1.

Ἐπεξηγήσις ὡς εἰς Εἰκ. 1.

στουμένην καὶ διὰ μετρήσεων ἀσυμφωνίαν μεταξὺ τῶν δύο τούτων σχηματισμῶν, ἐκ παραλλήλου δὲ ὑποδεικνύει, ὅτι ἡ μεταμόρφωσις τῶν ὑπῆρξε προγενεστέρα τοῦ σχηματισμοῦ τῶν δολομιτικῶν ἀσβεστολίθων καὶ εἶναι ἀνεξάρτητος τῆς ἀσθενοῦς μεταμορφώσεως, εἰς τὴν ὁποίαν οὗτοι ὀφείλουν τὴν περιωρισμένην κρυσταλλικότητά των. Τέλος ἡ ἔκχυσις, ἐκ τῆς ὁποίας προέκυψαν οἱ ἐν θέματι ἀνδεδίται, φαίνεται ὅτι εἶχε χαρακτῆρα χερσαῖον καὶ οὐχὶ ὑποθαλάσσιον. Θὰ πρέπη ὡς ἐκ τούτου νὰ δεχθῶμεν, ὅτι, πρὸ τῆς ἀποθέσεως τῶν τριαδικῶν δολομιτικῶν ἀσβεστολίθων τῆς περιοχῆς, ἐγένοντο κινήσεις, συνεπεία τῶν ὁποίων ἐπτυχώθησαν τά, ἤδη μεταμορφωμένα, μάρμαρα.

Ἐπὶ τῶν ἀνωτέρω ὅμως θεμάτων καὶ ἐπὶ τῶν παρατηρήσεών μας, τῶν ἐν ὑπαίθρῳ καὶ τῶν ἐργαστηριακῶν, θὰ ἀναφερθῶμεν ἐκτενῶς εἰς προσεχῆ δημοσίευσιν εἰδικὴν ἐπὶ τῆς ἐμφανίσεως τοῦ παλαιοῦ ἠφαιστίτου τῆς Γλύφας, ἢ ὑπαρξίς τοῦ ὁποίου διαπιστοῦται διὰ πρώτην φοράν.

## R É S U M É

Dans cette note préliminaire il est question de la présence d'un affleurement d'andésite pré-triasique aux pyroxènes, dans la région de Glyfa (Othrys orientale, Grèce).

Cet affleurement se trouve à l'est du village Glyfa et s'étend par trois km environ de longueur et 100 à 500 m. de largeur.

Le mur de cet andésite est constitué de marbres et son toit de calcaires dolomitiques du Trias. Des détails sur la composition minéralogique et chimique ainsi que sur la condition géologique en général de l'andésite en question, seront publiés ultérieurement.

Dans cette note ne sont donné que quelques observations particulières sur l'importance que présente pour la géologie de la région l'affleurement de cette roche andésitique, resté inconnu jusqu' à ce jour.

## ΒΙΒΛΙΟΓΡΑΦΙΑ

ΜΑΡΙΝΟΣ Γ.: Τὸ ἠφαιστεῖον τοῦ Ἀχιλλεῖου Ἀνατολικῆς Ὀθρυος. Δελτίον Ε.Γ.Ε., Τ. 3, Ἀθῆναι 1958.