

ΕΚΤΑΚΤΟΣ ΣΥΝΕΔΡΙΑ ΤΗΣ 31ΗΣ ΜΑΡΤΙΟΥ 1981

ΠΡΟΕΔΡΙΑ ΙΩΑΝΝΟΥ Ν. ΚΑΡΜΙΡΗ

---

ΕΛΛΗΝΙΚΗ ΠΑΡΟΥΣΙΑ ΣΤΗΝ WASHINGTON

ΟΜΙΛΙΑ ΤΟΥ ΑΚΑΔΗΜΑΓΓΚΟΥ Κ. ΣΟΛΩΝΟΣ Π. ΚΥΔΩΝΙΑΤΗ

Κύριε Πρόεδρε,

*Ἡ πολιτικὴ καὶ κοινωνικὴ ἱστορία τῶν Ἑνωμένων Πολιτειῶν εἶναι παράδοξη.*

*Ἀνθρωποὶ πάσης φύσεως: ξεριζωμένοι τυχοδιῶκτες, παράνομοι καταζητούμενοι, ἀλλὰ καὶ ἄνδρες φιλελεύθεροι, φεύγοντας τὰ τυραννικά τοῦ παλαιοῦ Κόσμου καθεστῶτα, ἔτρεξαν στὸ Νέο Κόσμο, ζητώντας τύχη ἢ ἄσυλο. Ἀνθρωποὶ κάθε ἠθικῆς, παντὸς θρησκευάματος, χρώματος καὶ γλώσσας — ἕνας ἀπογραφεὺς παππᾶς, μᾶς λέει ὅτι οἱ πρῶτοι κάτοικοι τοῦ Manhattan, στὰ μέσα τοῦ 17ου αἰῶνα πὸν ἦσαν 1.500, μιλοῦσαν 18 διαφορετικὲς γλώσσες — αὐτοὶ λοιπὸν οἱ ἄνθρωποι πὸν ἀποτελοῦσαν ἕνα πολύχρωμο μωσαϊκό, μιὰ ἀσύνδετη πανσπερμία, κατόρθωσαν στὸ τέλος τοῦ 18ου αἰῶνα, ν' ἀποκτήσουν τέτοια ἐθνικὴ συνείδησι, ὥστε νὰ πολεμήσουν μιὰ βρετανικὴ Αὐτοκρατορία, νὰ τὴ νικήσουν καὶ νὰ κερδίσουν ἔτσι τὴν Ἀνεξαρτησία τους.*

*Μὴ ὄντας οὔτε ἱστορικός, οὔτε κοινωνιολόγος, δὲν θὰ σχολιάσω περισσότερο τὸ γεγονός αὐτό. Θὰ σταματήσω ὁμως στὸ ἐξῆς: Οἱ ἀπελευθερωθέντες αὐτοὶ ἄποικοι, πὸν προέρχονταν ἀπὸ μιὰ Εὐρώπη κομματιασμένη σὲ Κράτη, πὸν τὰ διοικοῦσαν ὅλα κληρονομικοί, («ἐλέω Θεοῦ») ἄρχοντες, συνέπηξαν κάτω ἀπὸ τὶς σημαῖες τοῦ George Washington, τὸ 1776, μιὰ ἐλεύθερη, αἰρετὴ Δημοκρατία. Τὴν πρώτη Δημοκρατία τῶν Νεωτέρων Χρόνων, αὐτὴ πὸν ἔντονα ἐπηρέασε καὶ τὴ Γαλλικὴ, πὸν ἀμέσως ἐπακολούθησε.*

*Ἦταν μοιραῖο ἡ Δημοκρατία αὐτὴ νὰ θυμηθῆ καὶ νὰ βαδίση στὰ ἴχνη τῶν ἀρχαίων Ἑλληνικῶν δημοκρατικῶν ἄστεων, μὲ τὰ ὁποῖα εἶχε ἕνα κοινὸ χαρακτηριστικό: Τὴν ἀνάπτυξι τοῦ ἐλευθέρου ἀνθρώπου ὡς ἀτόμου.*

Ήταν αὐτὸ μιὰ μεγάλη τομή, μεταξὺ Πολιτείας καὶ πολίτου, μεταξὺ Κράτους καὶ ἀτόμου, ἄκρως ἀντίθετη μὲ ὅ,τι συνέβαινε τὴν ἐποχὴ ἐκείνη στὴν ἀπολυταρχικὴ Εὐρώπη. Εἶναι ἡ τομὴ αὐτὴ ποὺ χάρισε τὴν ἐνότητα, ἀλλὰ καὶ τὴν ἀνορθωσιμὴ νεότευκτη Ἀμερικανικὴ Κοινωνία.

Ἡ συναίσθησι λοιπὸν τοῦ Ἀμερικανοῦ πολίτη ὅτι εἶναι ὁ μοναδικὸς κληρονόμος τῶν φιλελευθέρων Ἑλληνικῶν πολιτευμάτων, ἦταν τὸ ὑπόβαθρο στοῦ ὁποῖο θεμελιώθηκε ἡ διάδοσι τῆς Ἑλληνικῆς κλασσικῆς Ἀρχιτεκτονικῆς, ποὺ ἀποκλήθηκε «*Greek Revival*», δηλ. («Ἑλληνικὴ ἀναβίωσι»).

Ἡ Ἀρχιτεκτονικὴ αὐτὴ, στὸν αἰῶνα ποὺ πέρασε, γέμισε μὲ ἑλληνικὴ παρουσία, ὅλες τὶς πόλεις τῆς νέας Δημοκρατίας καὶ ἰδιαίτερα τὴν Πρωτεύουσά της, τὴν *Washington*, περὶ τῆς ὁποίας ἔχω τὴν τιμὴ ἀπόψε νὰ σᾶς ὁμιλῶ.

\* \* \*

Ἡ πρώτη ἐμφάνισι τοῦ «*Greek Revival*», τῆς Ἑλληνικῆς δηλαδή νεοκλασσικῆς Ἀρχιτεκτονικῆς στὴν Ἀμερικὴ, πρωτοφάνηκε στὴν πρωτεύουσα τῆς Πενσυλβανίας, στὴν πόλι μὲ τὸ ἑλληνικώτατο ὄνομα: Φιλαδέλφεια.

Νουνὸς τῆς πόλεως ἦταν ὁ ἰδρυτὴς τῆς Πενσυλβανίας περίφημος κούακερος *William Penn* (1644 - 1718), γυιὸς διασήμευ Ναυάρχου καὶ ὁ μεγαλύτερος προπαγανδιστὴς τῆς ἀνεξίθρησκειας στὴν Ἀμερικὴ, μέλος τῆς «*Society of Friends*», ποὺ οἱ ὄπαδοί της πίστευαν μόνον στοῦ «ἔσωτερικὸ φῶς».

Τὴ βάφτισε ἔτσι, τὸ 1686, ἀπὸ τὸ ὄνομα τῆς πόλεως τοῦ Νομοῦ Μαγνησίας τῆς Μ. Ἀσίας, τῆς Φιλαδελφείας, αὐτὴν ποὺ ἵδρυσε γύρω στοῦ 140 π.Χ. ὁ Βασιλεὺς τῆς Περσῆς Ἀττάλος Β' ὁ Φιλάδελφος. Εἶναι ὁ ἴδιος ποὺ στόλισε τὴν Ἀθῆνα μὲ τὴν ὁμώνυμη Στοά. Ἡ μικρασιατικὴ αὐτὴ Ἑλληνικὴ πόλι, ποὺ οἱ σημερινοὶ πρόσκαιροι κατακτηταὶ της ἐξεβαρβάρωσαν σὲ Ἀλὰ Σεχίρ (κωνανὴ πόλι), ἦταν μιὰ ἀπὸ τὶς ἑπτὰ Ἐκκλησίαις τῆς Ἀποκαλύψεως.

Στὴ Φιλαδέλφεια λοιπὸν, ποὺ ἦταν τὸ κέντρο τῆς Ἐπανάστασεως, ἐκεῖ ποὺ ἀκούστηκε ἡ Διακήρυξι τῆς Ἀνεξαρτησίας (χρημάτισε ἄλλωστε πρώτη Πρωτεύουσα τῆς Ὀμοσπονδίας ὡς τὸ 1800), ὁ *Latrobe* τὴν ἀνοίξει τοῦ 1798 σχεδιάζει τὴν *Bank of Pennsylvania* σὲ καθαρὸ ἑλληνικὸ ρυθμὸ<sup>1</sup> (πίν. I, εἰκ. 1).

1. Ὁ Ἀρχιτέκτων *Benjamin-Henry Latrobe* γεννήθηκε τὴν 1η Μαΐου 1764 στοῦ *Fulneck*, πλησίον *Leeds* τῆς Ἀγγλίας, ἐκπαιδεύτηκε στὴ Γερμανία μέχρι τὸ 1786, στοῦ γυρισμοῦ του στὴν Ἀγγλία μαθήτευσε στοῦ νεοκλασσικῶ Ἀρχιτέκτονα *Samuel Perys Cockerell* (1753 - 1827), ὅπως καὶ στοῦ Μηχανικοῦ *John Smeaton*. Τὸ 1796 μετανάστευσε στὴν *Virginia* τῶν Ἠνωμένων Πολιτειῶν.

Ποτισμένους ἀπὸ τὰ ἑλληνογενῆ ὄραματα τοῦ *J. J. Winkelman* (1717 - 1768)

Ἀμέσως ὁ ἑλληνικὸς αὐτὸς ρυθμὸς διαδίδεται καὶ ἐπικρατεῖ γιὰ νὰ ἀντικαταστήσῃ τὸ μέχρι τότε («μπαρόκ»), πολὺ ζυμωμένο μὲ τὴν τυραννία τοῦ καθολικισμοῦ, ἀλλὰ καὶ τοὺς ἄλλους ρυθμούς: Georgian καὶ Adam, πὸν θύμιζαν τὴ μισητὴ ἀγγλικὴ κατοχή.

Ἔτσι, ὁ ἑλληνικὸς αὐτὸς ρυθμὸς ἔγινε τὸ σύμβολο τῶν δημοκρατικῶν ιδεωδῶν, πὸν τότε ἐπεκρατήσαν. Μαζί του δὲ στὶς ἀρχὲς τοῦ 19ου αἰῶνα ξέσπασε ἕνα κύμα φιλελληνισμοῦ, πὸν πλημμύρισε τὴν Ἀμερικὴν, σὰν μιὰ πραγματικὴ ἀναβίωσι τῆς ἑλληνικῆς ψυχῆς, πὸν στέναζε ἀκόμη κάτω ἀπὸ τὸ ζυγὸ τοῦ βάρβαρου ἀσιάτη.

Ἡ ἑλληνολατρεία αὐτὴ δὲν ἐκδηλώθηκε μόνο στὴν Ἀρχιτεκτονικὴ. Ἐπιηραεῖται ὅλες τὶς εἰκαστικὰς Τέχνες, ἀκόμη καὶ τὸν τρόπο ζωῆς. Οἱ ζωγράφοι τῆς σχολῆς πὸν ἀποκλήθηκε «*Hudson River*», πέρασαν ἀπὸ τὸ Νεοκλασικισμό. Ἐπὶ πλεον δεκάδες πόλεις παίρνουν ἑλληνικὰ ὀνόματα<sup>2</sup>.

Μὲ τὸν *Latrobe* γενικεύεται ὁ Νεοκλασικισμὸς στὴν Πενσυλβάνια, ὄχι ὅμως καὶ χωρὶς ἀντιδράσεις. Ὅταν π.χ. ἐπρόκειτο νὰ κτιστῇ τὸ Girard Col-

---

καὶ ἐπηρασμένοι ἀπὸ τὸ ἔργο τῶν James Stuart (1713 - 1788) καὶ Nicolas Revett (1770 - 1804) "*Antiquities of Athens*", στάθηκε πρωτοπόρος τοῦ Greek Revival στὴν Ἀμερικὴν, διακηρύσσοντας ὅτι ἡ ἑλληνικὴ λιτότης εἶναι ἡ ὀρθὴ ἔκφρασι τῆς Δημοκρατίας καὶ αὐτὴ ὀφείλαν νὰ ἀκολουθήσουν οἱ νέοι Ἀρχιτέκτονες. Ἔργα του, πὸν τὸν καθιέρωσαν Ἀρχιτέκτονα διεθνoῦς κύρους, ἦσαν στὴν Ἀγγλία στὸ Sussex, στὴ Μάγχη, τὸ Hammerwood Lodge καὶ τὸ Ashdown House τὸ 1790. Στὴ δὲ Ἀμερικὴν ἐκτὸς τῆς Τραπεζῆς τῆς Πενσυλβάνιας, κτίζει τὸ Sedgely στὴν Φιλαδέλφεια τὸ 1799, τὸ 1803 - 1811 ἐκτελεῖ προσθήκες καὶ τροποποιήσεις στὸ Capitol τῆς Washington D. C. Τὸ 1804 - 1818 κτίζει τὴ Μητροπολι τῆς Βαλτιμόρης μὲ πρόσωτο ἐξόχου ἰωνικοῦ ρυθμοῦ καὶ ἄλλα πὸν ἀργότερα κατεδαφίστηκαν.

Πέθανε στὴ Νέα Ὁρλεάνη τὴν 3η Σεπτεμβρίου 1870.

2. Τὸ 1801 ἡ Πρωτεύουσα τῆς Κομητείας Κλάρκ, στὴ Georgia, ὀνομάζεται Athens, Ἀθῆναι, Ἐδρα τοῦ University of Georgia.

Τὸ 1802 μιὰ Κομητεία στὴ Ν.Α. Ὀχάιο ὀνομάζεται Ἀθῆναι, τὸ ἴδιο καὶ ἡ πρωτεύουσα τῆς. Ἐδρα τοῦ Ohio University. Στὴν Κομητεία τοῦ Mack Minn, στὴν Tennessee, ἄλλη Ἀθῆνα τὸ 1823. Ἄλλη στὴν Κομητεία Μαίμτσον τῆς Alabama. Ἄλλη στὴν Κομητεία Henderson στὸ Texas. Μικρότερες δὲ στὶς πολιτεῖς τῆς Πενσυλβάνια, τῆς Νέας Ὑόρκης, τῆς Illinois, τῆς Virginia, τῆς Clairboud, τῆς Maine, τῆς Vermont καὶ ἀκόμη ἄλλοι 10 οἰκισμοὶ μὲ τὸ ὄνομα Ἀθῆναι.

Δύο ἄλλες πόλεις τῆς Illinois καὶ τὸ Wisconsin ὀνομάστηκαν Σπάρτη (Sparta). Ἄλλη τὸ 1806 ὀνομάστηκε Ἰθάκη (Ithaca, N.Y.) ἀπὸ τὸ Γενικὸ Διοικητὴ τῆς Ν. Ὑόρκης Simon de Witt. Ὑπῆρξε πατρίδα τοῦ πλουσιωτάτου φιλανθρωποῦ Ezra Cornell (1807 - 1874) πὸν τὸ 1862 ἴδρυσε ἐπάνω σὲ λόφο τὸ ὀμώνυμο College. Ἄλλος οἰκισμὸς στὴν Πολιτεία Michigan, Νοτίως τοῦ Detroit, μετὰ τὴ νικηφόρο μάχη τῶν Μύλων τοῦ Ἀργγους κατὰ τοῦ Ἰμπερατοῦ πασᾶ, ὀνομάστηκε τὸ 1825, Ypsilanti. Στήθηκε μάλιστα καὶ προτομὴ τοῦ Δημητρίου Ὑψηλάντη στὴν κεντρικὴ πλατεία τῆς πόλεως.

lege, ο Ιρλανδικής καταγωγής 7ος Πρόεδρος τῶν Ἑνωμένων Πολιτειῶν *Andrew Jackson* (1767 - 1845) θέλησε νὰ ἐπιβάλῃ Ἀρχιτέκτονα κλασσικίζοντα μὲν, ἀλλὰ ρωμαϊκῆς τεχνοτροπίας.

Θὰ πρέπει ἐπὶ τῇ εὐκαιρίᾳ νὰ σημειωθῇ ὅτι ἡ ἀρχαιοφιλή ἀρχιτεκτονικὴ στῆν Ἀμερικῇ, ὅπως ἄλλωστε καὶ στῆν Εὐρώπῃ, εἶχε δύο σκέλη, πὸν τὸ ἓνα ἦταν ἀντίθετο πρὸς τὴν ἑλληνικὴ κλασσικὴ τέχνη, γιὰτὶ προέβαλλε τὴ Ρωμαϊκῇ, τὸ «*Roman Classic*».

Ἄλλωστε τὸ πρῶτο ἔναυσμα γιὰ τὴν κλασσικὴ ἀναβίωσι τὸν 18ον αἰῶνα τὸ ἔδωσε ὁ ἰταλὸς ἀββάς καὶ ἀρχαιολόγος *Antonio Francesco Gori* (1691 - 1757) μὲ τὴ δημοσίευσί τῶν βιβλίων του πού, τὸ πρῶτο «*Inscriptionum Antiquarum graecarum et romanarum quae existant in Etruriae urbibus*», φάνηκε τὸ 1726, καὶ τὰ ἄλλα ἀργότερα.

Τὴ Ρωμαϊκῇ Ἀρχιτεκτονικῇ προπαγανδίζει λίγο ἀργότερα καὶ ὁ ταλαντοῦχος βενετσιάνος χαράκτης *Gianbattista Piranesi* (1720 - 1778), θερμοῦς λάτρης τῆς, μὲ τὰ τρία συγγράμματά του, πὸν τὸ πρῶτο «*Antiquita Romanae*», ἐκδόθηκε τὸ 1756. Ὁ *Piranesi* ἰσχυριζόταν ὅτι ἡ Ρωμαϊκῇ ἀρχιτεκτονικῇ, κόρη τῆς Ἑτρούσκικῆς, ἦταν, σὰν πλέον ἀρρενωπὴ, ἀνώτερη τῆς Ἑλληνικῆς.

Ἡ ἀντεπίθεσι ἔγινε μετὰ ἓνα χρόνον, τὸ 1757, ὅταν ἄρχισε νὰ ἐκδίδεται τὸ ὀκτάτομο: «*Antiquita di Ercolano*», πὸν παρουσίασε στὰ ἔκπληκτα μάτια τῆς Ἀνθρωπότητος τὶς ἀνασκαφῆς τῆς Καμπανίας. Αὐτὲς πὸν ἔφεραν στὸ φῶς τὴν αὐστηρή, ἀλλὰ εὐγενικὴ Πομπηϊανὴ Τέχνη, πὸν δὲν εἶχε καμμιά σχέσι μὲ τὴν ἔτρούσκικῇ, ἀλλὰ τουναντίον προόδιε ἑλληνικῆς προελεύσεως καλλιτέχνες<sup>3</sup>.

Ἀκριβῶς τὴν ἐποχὴ ἐκείνη ἀνακαλύπτεται καὶ ἡ κλασσικὴ Ἀθῆνα. Ὁ γάλλος Ἀρχιτέκτων *Julien David Le Roy* δημοσιεύει τὸ 1758 τὸ «*Ruines*

3. Οἱ ἀνασκαφῆς τῆς Καμπανίας ἦταν τὸ μεγαλύτερο καλλιτεχνικὸ καὶ ἀρχαιολογικὸ γεγονός τοῦ 18ου αἰῶνα. Ἔγινε ἀφορμὴ νὰ ἀναφανῇ μετὰ τὴν πρώτη Ἀναγέννησι τοῦ 14ου, μιὰ δευτέρη ἐντονώτερη ἀναβίωσι τοῦ κλασσικοῦ πνεύματος, μιὰ νέα πιστότερη ἀνάστασι τῆς ἀρχαιοφίλου Τέχνης. Ἀρχισαν ἀπὸ μιὰ τυχαία ἀνακάλυψι τοῦ Θεάτρου τοῦ Ἡρακλείου (*Herculaneum*) τῆς θαμμένης αὐτῆς πόλεως τῆς Καμπανίας, πὸν μὲ τὸ θάνατό τῆς ἔγινε ἀθάνατη! Προηγήθηκε ἡ ἀνακάλυψι τῆς δευτέρας πόλεως, πὸν καὶ αὐτὴ ἀπὸ τὴν ἴδια ἔκρηξι τοῦ Βεζουβίου τὸ 79 μ.Χ. κατεστράφη, τῆς Πομπηίας (*Pompeii*) πὸν καὶ αὐτὴ τυχαία βρέθηκε ἀπὸ τὸν Ἀρχιτέκτονα *Domenico Fontana* (1543 - 1607), ὅταν κατασκεύαζε τὸ ὕδραγωγεῖο τῆς *Acqua Felice*, τὸ 1592.

Τρίτη γειτονικὴ πόλι πὸν καὶ αὐτὴ ἀπὸ τὴν ἴδια αἰτία κατεστράφη ἦταν αἱ Σταβίαι (*Stabiae*). Ἡ Ἀρχιτεκτονικὴ καὶ γενικώτερα ἡ Τέχνη πὸν φανερώθηκε μὲ τὴν ἀποκάλυψι τους, ἦταν καθαρῶς ἑλληνικῇ, τῆς ἐποχῆς δηλαδὴ πὸν αὐτὲς ἦσαν στῆν κυριαρχία τῶν Σταμίων καὶ τῶν Ἑλλήνων, προτοῦ καταληφθοῦν ἀπὸ τοὺς Ρωμαίους.

*des plus beaux monuments de Grèce*). Ἐνῶ 5 χρόνια ἀργότερα βλέπει τὸ φῶς ὁ πρῶτος τόμος τῶν «*Antiquities of Athens*» τῶν *James Stuart* καὶ *Nicolas Revett*.

Τὴ σύγκρυσι τῶν ἀρχαιοφίλων καὶ τὴν ταλάντευσι πρὸς τὶς δύο τεχνοτροπίες, τὰ ξεδιαλόνει ὁ μεγάλος γερμανὸς σοφός, ἀρχαιολόγος καὶ αἰσθητικός, *Joseph Joachim Winckelmann* (1717 - 1768) μὲ τὸ διάσημο βιβλίον του «*Geschichte der Kunst des Altertums*» 1764, ὅπου ἐξαίρει τὴν ὑπεροχὴ τῆς ἐλληνικῆς κλασικῆς τέχνης, μὲ καινούριες αἰσθητικὲς θεωρίες, πρὸ ἐκτοτε ἐπικρατοῦν<sup>4</sup>.

Στὴ Φιλαδέλφεια λοιπὸν ἄρχισε ἓνας ἀγώνας γιὰ τὸ εἶδος τῆς Ἀρχιτεκτονικῆς τοῦ *Girard College*, πρὸ τὸν κινουῦσε ὁ πολιτικὸς ἀντίπαλος τοῦ *Jackson*, ὁ Συγγραφεύς, Διπλωμάτης καὶ Οἰκονομολόγος ἐλληνολάτρης *Nicholas Biddle* (1786-1844). Τὸν κερδίζει, καὶ μὲ Ἀρχιτέκτονα τὸν *Thomas Ustick Walter* κτίζει τὸ 1833 τὸ *College* σὲ ἄφογο κορινθιακὸ ρυθμὸ (πίν. I, εἰκ. 2).

Ὁ ἴδιος αὐτὸς *Biddle* εἶχε ἤδη ἀνεγείρει στὴ Φιλαδέλφεια τὸ 1818 μὲ Ἀρχιτέκτονα τὸ μαθητὴ τοῦ *Latrobe*, *William Strickland* (1788 - 1854) τὴν *Second Bank of the United States*, τὴν ὁποία καὶ διηύθυνε μέχρι τοῦ 1839. Τότε ἀποσύρθηκε στὴ μεγαλοπρεπῆ διαμονή του, στὴν *Andalusia* τῆς Πενσυλβανίας, πρὸ τὸ 1833 τὴν εἶχε κτίσει πάλι ὁ *Thomas Walter* μὲ πρόστυλο δωρικὸ ρυθμὸ (πίν. II, εἰκ. 3 καὶ 4).

Ὁ *Biddle* ἦταν φανατικὸς λάτρης τοῦ *Greek Revival* καὶ ἔλεγε: «*The two great truths of the world are the Bible and the Grecian Architecture*». Ἀλλὰ ἐὰν θεωρηθῇ ὑπερβολὴ ἡ σύγκρυσι τῆς Βίβλου μὲ τὸ Νεοκλασικισμὸ, εἶναι πάντως δίκαιο νὰ τονισθῇ ὅτι ὁ ρυθμὸς αὐτὸς ἐκτὸς ἀπὸ τὴν ἡρεμὴ μεγαλοπρέπεια πρὸ τὸν διακρίνει, ἐνέχει ἀλήθεια, γιὰτὶ ὑπακούει στοὺς δύο μεγάλους Νόμους, στοὺς ὁποίους ὀλόκληρη ἡ ἔμβιος φύσι ὑπακούει: Στὴν Ἰεράρχησι καὶ στὴ Συμμετρία. Ἀλλὰ καὶ ἡ ἀνόργανος φύσι τοὺς ἀκολουθεῖ, μὲ τὴν ὑποταγὴ τῆς στὴ μαθηματικὴ νομοτέλεια τῶν κρυσταλλικῶν μορφῶν τῆς.

Στὴ Φιλαδέλφεια ἐκτὸς ἀπ' τὸν *Latrobe* κτίζουν καὶ οἱ μαθηταὶ τοῦ *Robert Mills* (1781 - 1855) καὶ *William Strickland* (1787 - 1854)

4. Τὸ ρωμαϊκὸ ἔμωσ μεγαλεῖο δὲν ἄφησε ἀνεπηρέαστη τὴν ἀμερικανικὴ κοινὴ γνώμη. Τότε π.χ. θεσπίστηκε σὰν ἀμερικανικὸ σύμβολο ὁ ρωμαϊκὸς αἰετός. Τότε τὰ νομοθετικὰ τοὺς σώματα ὀνομάστηκαν *Γερουσία* ἀπὸ τὸ λατικὸν «*Senatus*» καὶ τὸ ἀντίστοιχο κτήριο *Capitol*, ἀπὸ τὸ ὄνομα ἑνὸς τῶν 7 λόφων τῆς Ρώμης. Τότε ἐπίσης ὀνομάστηκε ὁ *Washington Patet Patriae*. Ἐνῶ ὅταν ἐπεκράτησαν ἀντίθετες φιλελληνικὲς γνώμες, ὀλίγον ἔλειψε γιὰ μιὰ μόνον ψῆφον τοῦ Ἀμερικανικοῦ Κογκρέσσου τὸ 1776 νὰ καθιερωθῇ ἡ ἐλληνικὴ γλῶσσα σὰν ἐπίσημη γλῶσσα τοῦ Κράτους, ἴσως γιὰτὶ δὲν ὑπῆρχαν Τυπογραφεῖα μὲ ἐλληνικὸς χαρακτῆρες.

σὲ καθαρὸ *Greek Revival*. Παράδειγμα ἢ *Branch Bank of the United States*, τὸ 1818, αὐστηροῦ Δωρικοῦ ρυθμοῦ, ἀλλὰ μὲ ἐσωτερικὸ θολωτὸ χῶρο ἰωνικοῦ ρυθμοῦ, ἔργο τοῦ *Strickland*. Ἐπίσης τὸ *Exchange*. Ἀλλὰ καὶ οἱ μαθηταὶ τοὺς ἐξακολουθοῦν νὰ κτίζουν στὸν ἴδιο ρυθμό, ὅπως π.χ. ὁ γνωστός μας *Thomas Walter*, γυιὸς καὶ ἐγγονὸς κτιστῶν καὶ μαθητῆς τοῦ *Strickland*, ποὺ ἔγινε διάσημος, γιατί ἦταν ὁ ἕνας ἀπὸ τοὺς Ἀρχιτέκτονες τοῦ *Capitol* τῆς *Washington*, στὸ ὁποῖο προσέθεσε τὸ μεγάλο τροῦλλο του. Ἀλλ' ἀκόμη καὶ τὸν 20 αἰῶνα συνέχιζαν, ὅπως τὸ «*Museum of Art*» ποὺ κτίστηκε 1919 - 1928 καὶ θεωρεῖται σὰν τὸ ωραιότερο κτήριο τῆς Ἀμερικῆς (πίν. III - IV, εἰκ. 5, 6, 7).

Ἀπὸ τὴ Φιλαδέλφεια τὸ νεοκλασσικὸ κίνημα κατακλύζει ὅλες τὶς Ἀμερικανικὲς Πολιτεῖες. Καὶ ὄχι μόνον τὰ δημόσια κτήρια καὶ τὰ μεγαλοπρεπῆ μέγαρα κτίζονται ἐλληνοπρεπῆ, ἀλλὰ καὶ τὰ ἰδιωτικά. Ἀκόμη καὶ τὰ ξύλινα σπίτια προτάσσουν στὴ σύμμετρη ὄψι τοὺς ἕνα πρόσωπο ἢ μιὰ ξύλινη κιονοστοιχία, γιὰ νὰ τοὺς θυμίσῃ ἀρχαῖο ἐλληνικὸ Ναὸ (πίν. IV, εἰκ. 8).

Σὰν παράδειγμα δείχνω τὸ *Mount Vernon*, ποὺ χρημάτισε κατοικία τοῦ *George Washington*. Τὸ ὄνομα αὐτὸ ἔδωσε ὁ ἑτεροθαλῆς ἀδελφός του, ὁ *Laurence*, γιὰ νὰ τιμήσῃ τὸν ἄγγλο Ναύαρχο *Eduard Vernon*, ὑπὸ τὰς διαταγὰς τοῦ ὁποίου εἶχε ὑπηρετήσει. Χρειάστηκε ὅμως κάποια δεσποζουσα μορφή, κάποια ἰσχυρὴ προσωπικότητα, γιὰ νὰ σηκώσῃ τὴν καινούρια αὐτὴ σημαία τῆς κλασσικῆς ἀναβιώσεως. Καὶ αὐτὴ βρέθηκε στὸ πρόσωπο τοῦ μεγάλου Πολιτικοῦ τῆς Ἀμερικῆς καὶ Ἀρχιτέκτονος *Thomas Jefferson*<sup>5</sup>. Ὁ Τζέφερσον ὑπῆρξε ὁ θεωρητικὸς τῆς Ἐπαναστάσεως τῶν Ἀμερικανῶν κατὰ τῶν Ἀγγλων.

5. Ὁ *Thomas Jefferson* γεννήθηκε τὴν 13ῃ Ἀπριλίου 1743 στὸ *Shadwell* τῆς *Virginia*. Δεκατεσσάρων ἐτῶν ἔχασε τὸν πατέρα του ἀπὸ τὸν ὁποῖον ἐκληρονόμησε 10.000 στρέμματα γῆς. Τὸ 1772, σὲ ἡλικία 29 ἐτῶν, παντρεύεται τὴν ὡραία χήρα *Martha W. Skelton*, 23 ἐτῶν. Μαζὶ κάμουν 6 παιδιὰ, ἀλλὰ τὸ 1782, ὅταν μόλις εἶχε τελειώσει τὸ σπίτι του στὸ *Monticello*, ἡ Μάρθα πεθαίνει. Ὁ Τζέφερσον ἦταν ξανθός, ψηλὸς (1.88), προικισμένος μὲ ὑψηλὴ διανοητικὴ καὶ καλλιτεχνικὴ ἰδιοφυΐα.

Ἦταν φυσικός, γεωλόγος, γεωμέτρης, γεωγράφος, μετεωρολόγος, ἀστρονόμος, φιλόσοφος καὶ συγχρόνως Ἀρχιτέκτων καὶ μουσικός (ἔπαιζε βιολὶ καὶ τραγουδοῦσε). Εἶχε πλουσιωτάτη βιβλιοθήκη («Δὲν μπορῶ νὰ ζήσω χωρὶς βιβλία», ἔλεγε). Διάβαζε Κλασσικούς, Μολιέρο, Θεοβάλτες κ.λπ. Χάρισε 13.000 τόμους στὴ Βιβλιοθήκη τοῦ Κογκρέσσου, ὅταν τὸ 1814 κήρυξε ἀπὸ τοὺς Ἀγγλους. Τὸ 1784 πῆγε γιὰ 5 χρόνια στὸ Παρίσι, σὰν Πρέσβυς τῆς χώρας του. Ἐκεῖ συνάντησε τὸν *Benjamin Franklin* (1706 - 1790) καὶ τὸν *John Adams* (1735 - 1826) καὶ γνώρισε τὰ ἀρχιτεκτονήματα τῶν *Soufflot*, *Chalgrin*, *Servandoni*, *Brogniart*, *Ledoux*, *Clerisseau* κ.λπ. Στὸ δὲ Λονδίνο τὰ ἔργα τῶν *Inigo Jones*, *Wren* καὶ *Adam*. Φίλος καὶ θαυμαστής τοῦ γάλλου γλύπτου *Jean - Antoine Houdon* (1741 - 1828), τοῦ παρήγγειλε γύψινα

Ποτισμένοι από τις ιδέες του *John Locke* (1632 - 1704), που στήριξε τους στοχασμούς του στην "έμπειρία" και τον "πραγματισμό", επηρεασμένος επίσης από τις αρχές των φιλοσόφων του Διαφωτισμού, ο Τζέφερσον ήταν η ψυχή της Έπαναστάσεως και ο συντάκτης της Διακηρύξεως της Ανεξαρτησίας. Χρημάτισε ο πολίτιμος Γραμματεὺς τοῦ *Washington*, Ἀντιπρόεδρος ἐπὶ *John Adams* (1735 - 1826) καὶ ὁ ἴδιος 3ος Πρόεδρος τῶν Ἠνωμένων Πολιτειῶν, ἀπὸ 1801 - 1810.

Στὸ Παρίσι, ὅπου ἐπὶ 5ετίαν ἦταν Πρόεδρος τῆς Χώρας του, μνήθηκε στὸ νεοκλασσικὸ πνεῦμα καὶ στὸ γυρισμὸ του πῆρε καὶ αὐτὸς στὶς ἀποσκευές του, μαζὶ μὲ τὶς χαλκογραφίες τῶν *Stuart* καὶ *Revett* καὶ τὶς ιδέες τοῦ *Winckelmann*, γιὰ τὴν ἀναστήλωσι τοῦ ἀρχαίου ἐλληνικοῦ κάλλους.

Ἑλληνολάτρης, προώθησε ὅλους τοὺς νεοκλασσικοὺς Ἀρχιτέκτονας καὶ ὁ ἴδιος σὰν Ἀρχιτέκτων, τόσο πρὶν, ὅσο ἰδίως μετὰ τὴν ἀποχώρησί του ἀπὸ τὴν Προεδρία, ὅπου ὑπερέτησε δύο θητείες, ἀρνηθεὶς τὴν τρίτη, ἐργάστηκε στὴν ἀγαπητὴ του Ἀρχιτεκτονική, ὅπου ἔδωσε δείγματα τῆς προσηλωσεῶς του στὸ *Greek Revival*.

Ἀπὸ τὴ Φιλαδέλφεια τὸ νεοκλασσικὸ κίνημα πῆδησε στὴ Νέα Ὑόρκη. Ἡ Νέα Ὑόρκη, ὅταν τὸ 1783 ἐγκαταλείφθηκε ἀπὸ τοὺς Ἀγγλους, ἦταν μιὰ μικρὴ κατεστραμμένη ἀπὸ τὴν πυρκαϊὰ πόλι, ἀλλὰ πάντοτε κοσμοπολίτικη καὶ γι' αὐτὸ χρημάτισε καὶ πρωτεύουσα ἀπὸ τὸ 1789 μέχρι τοῦ 1790. Τὰ σπίτια τῆς ὡς τότε ἦσαν ἀπομίμησι Ὀλλανδικῶν σπιτιῶν ἢ ἀγγλικῶν γεωργιανοῦ ρυθμοῦ.

Τὶς πρῶτες δεκαετίες τῆς Ἀνεξαρτησίας ἡ κυριαρχοῦσα ἀρχιτεκτονικὴ μορφή στὴ Νέα Ὑόρκη ἦταν ὁ Ἀρχιτέκτων *John Mc Comb* ὁ *Junior*, ποὺ ἔκτιζε ἐπηρεασμένος ἀπὸ τὰ δωρικοῦ ρυθμοῦ κτήρια τοῦ *Federal Hall* τοῦ γάλλου *L'Enfant*.

Ὁ *Mc Comb* μαζὶ μὲ τὸ γάλλο μετανάστη Ἀρχιτέκτονα *Joseph Francois Mangin* ἔκτισαν τὸ 1858 τὸ ὠραιότερο ἴσως κτήριο τῆς

---

ἀντίγραφα τῶν *Voltaire*, *La Fayette*, *Turgot*, *Washington*, *Franklin*, Ἀλεξάνδρου Α' τῆς Ρωσίας, ἀκόμη καὶ τοῦ *Ναπολέοντος*, μολοντί τὸν ὀνόμαζε : «Ὁ Ἀττίλας τῆς ἐποχῆς μας». Ὁ Τζέφερσον τὸ 1776 συνέταξε τὴ Διακήρυξι τῆς Ἀνεξαρτησίας, τὸ 1778 τὸ Νόμο ἀπαγορεύσεως εἰσόδου σκλάβων στὸ ἀμερικανικὸ ἔδαφος καὶ τὸ 1779 τὴ Διακήρυξι τῆς Ἀνεξίθρησκείας. Κύρια ἀρχιτεκτονικὰ ἔργα του ἦταν : τὸ *Monticello* στὴ *Virginia*, τὸ *Virginia State Capitol*, στὸ *Richmond* 1785 - 89 καὶ τὸ *University of Virginia*, στὴ *Charlottesville* 1817 - 27, στὸ ὁποῖο ὑπῆρξε ὁ πρῶτος Πρόεδρος.

Πέθανε σὲ ἡλικία 83 ἐτῶν τὴν 4η Ἰουλίου 1826, πενήντα ἀκριβῶς χρόνια ἀπὸ τὴ Διακήρυξι του τῆς Ἀνεξαρτησίας. Τὸ *Monticello* πουλήθηκε τὸ 1831 7.000 δολλάρια. Τὸ 1923 ἢ Ὁργάνωσι "Jefferson Memorial Foundation" τὸ ἀγόρασε μὲ 500.000 δολλάρια καὶ σήμερα τὸ ἐπισκέπτονται πάνω ἀπὸ 1.000 ἄτομα τὴν ἡμέρα. Ὁ Τζέφερσον ἐπεδίωξε καὶ ἐπέτυχε μὲ τὴν κλασσικὴ μορφή νὰ δώσῃ ἐν ὄψει τὴν Καλὴν Τέχνην τῆς πατρίδας του.

Νέας Ὑόρκης, τὸ *City Hall*, μὲ ἑλληνικὰ στοιχεῖα, ἀλλὰ σὲ ρυθμὸ *Louis XIV* (πίν. V, εἰκ. 9).

Ἡ Νέα Ὑόρκη πλημμυρίζει σὲ λίγο ἀπὸ *Greek Revival*. Ἄγνωστοι Ἀρχιτέκτονες κτίζουν ὠραιότατα δημόσια καὶ ἰδιωτικὰ κτήρια, ἰδίως μετὰ τὴ μεγάλη πυρκαϊὰ τοῦ 1835. Ἐπώνυμοι δὲ ὅπως ὁ γερμανικῆς καταγωγῆς ἀλλὰ γαλλικῆς παιδεύσεως *Detlef Lienau*, ὁ *Josiah Brady*, ὁ *Ithiel Town* (1784 - 1844) καὶ *A. J. Davis*, ἀλλὰ ἰδίως ὁ *Martin Thomson* καὶ *Isaiah Rogers*, ποὺ στολίζουν τοὺς δρόμους των μὲ ἑλληνικοὺς ρυθμούς<sup>6</sup>.

Παράδειγμα τὸ *Third Merchant's Exchange* τοῦ *Rogers*, ὅπως τὸ *Customs House* τῶν *Ithiel Town* and *A. J. Davis*, σὰν ἀμφιπρόστυλος δωρικὸς Ναός.

Ἄλλα δημόσια κτήρια εἶναι τὸ *Stock Exchange*. Τὸ *Library* στὸ *Columbia University*, ποὺ ὀλόκληρο εἶχε τὸ 1893 κτιστῆ Νεοκλασσικό. Τὸ Μουσεῖο τοῦ *Brooklyn* (πίν. V - VI - VII, εἰκ. 10, 11, 12, 13).

Ὁφιμότερο εἶναι τὸ μνημεῖο τοῦ Στρατηγοῦ καὶ 18ου Προέδρου τῶν Ἡνωμένων Πολιτειῶν *Ulysses Grant* (1822 - 1885), ποὺ ὁ πατέρας του, ἕνας ἀπλὸς βορσοδέφης, τὸν βάπτισε Ὀδυσσεά, ὅταν γεννήθηκε τὸ 1822, δεύτερο χρόνο τῆς Ἑλληνικῆς Ἐπανάστασεως, ποὺ τόσο συνεκίνησε τὴν ἀμερικάνικη ψυχὴ.

Τὴν ἴδια ἐποχὴ ὁ Ἀρχιτέκτων *James Bacon Lord* (1859 - 1902) κτίζει τὸ Ἐφετεῖο τῆς Νέας Ὑόρκης (πίν. VII, εἰκ. 14).

Τὸ νεοκλασσικὸ κίνημα ἀφοῦ πλημμύρισε τὴν πόλι τῆς Νέας Ὑόρκης, ξεχύθηκε στὴν Πολιτεία της. Παράδειγμα τὸ Δικαστήριον τῆς Πρωτεύουσάς της, τῆς *Albany*. Συγχρόνως προχωρεῖ βόρεια, στὴ *Μασαχουσέτη*.

Στὸ *Northampton* ὁ *Ithiel Town* κτίζει τὸ *Bowers House*, σὲ ἰωνικὸ ρυθμὸ (πίν. VIII, εἰκ. 15). Στὴ δὲ πρωτεύουσά της, τὸ *Boston*, πόλι πνευματικὴ καὶ κατ' ἐξοχὴν συντηρητικὴ, ποὺ ἐπὶ χρόνια κτιζόταν μὲ ἀγγλικῆς προελεύ-

6. Οἱ πρῶτοι ἐπαγγελματίαι ἀμερικανοὶ Ἀρχιτέκτονες ποὺ τὸ 1836 ἴδρυσαν Σωματεῖο, ἦσαν οἱ μαθηταὶ τοῦ *Latrobe*: *Mills* καὶ *Strickland*, ὁ μαθητὴς τοῦ τελευταίου *Thomas Walter* καὶ ὁ νεοῦρκέζος *Alexander Jackson Davis*. Μετὰ 20 χρόνια τὸ Σωματεῖο ἔγινε: "American Institute of Architects" μὲ πρῶτους τοὺς *Davis*, *Strickland*, *Walter*, *Haviland*, *Isaiah Rogers*, *Reichardt*, *Schmit*, *Thomas Thomas*. Ἀργότερα δὲ προστέθηκαν οἱ: *Ithiel Town*, *Asher Benjamin*, *Minard Lafever*, *Alexander Parris* καὶ *Ammi B. Young*.

Ἄλλοι αὐτοὶ οἱ Ἀρχιτέκτονες ἦσαν νεοκλασσικοὶ ἢ τουλάχιστον ἐπηρεασμένοι ἀπὸ τὰ βιβλία τοῦ μεγάλου Ἀρχιτέκτονος τῆς Ἀναγεννήσεως *Andrea Palladio* (1518 - 1580) ποὺ καὶ αὐτὸς δὲν ἦταν παρὰ ἕνας ἐξαιρετος ἐκλαϊκευτῆς τῆς Ἑλληνικῆς κλασσικῆς Ἀρχιτεκτονικῆς, τῆς ὁποίας ἦταν βαθὴς γνώστης. Γι' αὐτὸ μάλιστα ἔμαθε καὶ ἑλληνικά. (Βιογράφοι του: *Th. Temenza*: "Vita di Andrea Palladio" 1762 καὶ *B. Fletcher*, Λονδίνο 1902).



σεως ρυθμούς: *Georgian* καὶ *Victorian*, ἐπεκράτησαν τελικὰ οἱ νεοκλαστικοὶ Ἀρχιτέκτονες: *Charles Bulfinch*, *Alexander Parriss* (1780 - 1852), *Peter Banner* (1770 - 1830), *Ammy Young* (1798 - 1874), *Isaiah Rogers* (1800 - 1869), *Salomon Willard* (1783 - 1861).

Παράδειγμα τὸ *Customs House* τοῦ *A. Young* (πίν. VIII, εἰκ. 16). Σὲ λίγο ὁ νέος ρυθμὸς κατακτᾷ ὁλόκληρη τὴν *New England*, τὸ Νότο καὶ τὴν Δύση.

Παρουσιάζω σποραδικὰ παραδείγματα, ὅπως: Στὸ *New Port* τῆς *Rhode Island* ὁ Ἀρχιτέκτων *Richard Morris Hunt* (1827 - 1895) κτίζει τὸ 1893 - 1895 τὸ ἐξαιρετο Μέγαρο τοῦ *Vanderbilt*, μὲ προστώο κορινθιακοῦ ρυθμοῦ (πίν. IX, εἰκ. 17).

Στὸ *Cleveland* τῆς *Ohio* ἔχουμε τὸ *Museum of Art*, ὄψιμο ἔργο τοῦ 1917. Στὸ *Dayton* τὸ Δικαστήριον τοῦ *H. Daniels* (πίν. IX, εἰκ. 18). Στὸ *Portland* τῆς *Oregon* ἢ *United States National Bank* κτίζεται τὸ 1900 ἀπ' τὸν *A.E. Doyl e*.

Στὸ νοτιοανατολικὸ κέντρο στὴν *Mississippi* ἔχουμε στὴν *Iowa City* τὸ *Capitol*, ἔργο τοῦ *John Francis Rague*. Στὴν Πρωτεύουσα τῆς *Mississippi* *Jackson*, πάλι τὸ *Capitol*, ἔργο τῶν *Morrison*, *Lawrence* καὶ *Nichols* (πίν. X, εἰκ. 19, 20). Ἐπίσης στὴν *Minneapolis* τὸ *Institute of Arts*.

Στὸ *Tennessee* τὸ *Oakwood Hall*, σὲ κορινθιακὸ ρυθμὸ καὶ τὸ *Pillow - Holiday House*, μὲ ἰωνικὸ πρόστυλο.

Κατεβαίνοντας πάλι πρὸς Νότο, στὴν *Erie* τῆς Πενσυλβανίας, τὸ *Old Branch Bank of the United States* σὲ δωρικὸ ρυθμὸ καὶ τὸ *Reed House* σὲ ἰωνικόν. Ἄμφότερα εἶναι ἔργα τοῦ Ἀρχιτέκτονος *William Kelly* (πίν. XI, εἰκ. 21, 22).

Παράδειγμα στὸ *South* ἔχουμε στὴν *Macon* τῆς *Georgia* τὸ *Ralph House*, στὴ δὲ Ἀθήνα (*Athens*) τῆς *Georgia*, τὸ *Deering House*, καὶ τὰ δύο δωρικὸν ρυθμοῦ.

Ἰωνικοῦ Ρυθμοῦ εἶναι τὸ θαυμάσιον *City Hall* τῆς *New Orleans*, ἔργο τοῦ Ἀρχιτέκτονος *James Gallier*, πὸν τὸ ἔκτισε τὸ 1845 - 50. Στὴ Δύσει ἐπίσης ἔχουμε πολὰ ὄψιμα νεοκλασσικά, ὅπως τὸ *United States Mint*, στὸ *San Francisco*, τὸ Πολυτεχνεῖο *Logswell* καὶ ἄλλα (πίν. XII, εἰκ. 23, 24).

Καιρὸς νὰ ἔρθουμε στὴν *Washington*. Τὴ θέσι της διάλεξε τὸ 1790 ὁ ἴδιος ὁ *George Washington* (1732 - 1799), στὶς ὄχθες τοῦ ποταμοῦ *Potomac*, ἐκεῖ πὸν κι αὐτὸς γεννήθηκε. Τὴν ὀνόμασε *Federal Capital* γιὰ νὰ συμβολίξῃ τὴν ἐθνικὴ ὁμοιογένεια, πὸν συνένωσε τὶς 13 τότε πρῶτες Πολιτεῖες. Μετὰ ἓνα χρόνον πῆρε τὸ σημερινὸ ὄνομά της.

Τὸ σχέδιόν της τὸ ἐμπιστεύτηκε σ' ἓνα συμπολεμιστὴν της: τὸ γάλλο πολεοδόμον *Pierre - Charles L'Enfant* (1754 - 1825), Ταγματάρχην τῆς Στρα-

τιᾶς τοῦ Lafayette. Τὸ σχέδιό του μολονότι τὸ ἐνέκρινε καὶ ὁ τότε Γραμματεὺς του, ὁ Thomas Jefferson, ἐπειδὴ θεωρήθηκε δαπανηρό, μπῆκε στὸ ράφι μέχρι τὸ 1801. Ἐν τῷ μεταξὺ ὁ συνομήλικός του Andrew Elscott (1754 - 1820) προσήρμωσε τὸ σχέδιο στὶς τότε ἀπαιτήσεις.

Τὸ σχέδιο τῆς Washington εἶναι ἱπποδάμειο. Αἱ ὁδοὶ τέμνονται κάθετα πλὴν διαγωνίων λεωφόρων μεγάλης κυκλοφορίας, πὸν μερικὲς ξεκινοῦν ἀκτινοειδῶς ἀπὸ τὸ κατ' ἐξοχὴν μνημειακὸ κτήριο τῆς πόλεως, πὸν εἶναι τὸ Καπιτώλιο. Αἱ λεωφόροι κάθε τόσο διακόπτονται ἀπὸ πλατεῖες, σὰν στρατιωτικὰ σημεῖα στηρίξεως, γιὰ ἐνδεχόμενον ἐμφύλιον πόλεμον, πὸν ὁ γάλλος ἀξιωματικὸς εἶχε πικρὴ πείρα.

Τὸ ἀρχαιότερον δημόσιον κτήριο στὴ Washington εἶναι ἀναντίρροπα τὸ White House, τὸ President's Palace. Εἶναι ἔργον τοῦ ἀπὸ τὸ Δουβλίνο τῆς Ἰρλανδίας Ἀρχιτέκτονα James Hoban (1762 - 1831) πὸν τὸ ἔκτισε τὸ 1792. Δὲν μπορεῖ νὰ χαρακτηρισθῇ νεοκλασσικόν, ἀλλὰ τὸ σχέδιό του εἶναι ἐπηρεασμένο ἀπ' τὸ βιβλίον τοῦ James Gibbs (1682 - 1754), "A Book of Architecture", πὸν τὸ ἔγραψε τὸ 1728, ὁ Ἀρχιτέκτων τῆς νεοκλασσικῆς St. Martin in the Fields καὶ St. Mary-le-Strand τοῦ Λονδίνου (πλν. XIII, εἰκ. 25).

Τὸ White House κήκε στὸν ἀγγλοαμερικανικὸν πόλεμον τοῦ 1812. Ἀναστηλώθηκε, πάλι ἐρειπάθθηκε καὶ γενικὴ ἀνακαίνισι τοῦ ἔκαμε ἡ Κα Jacky Ὠνάση, ὅταν ἦταν σύζυγος τοῦ Προέδρου John Kennedy (1917-1963).

Τὸ κέντρο ὁμως περὶ τὸ ὁποῖον περιστρέφεται ὅλη ἡ ρυμοτομία τῆς πόλεως, εἶναι, ὅπως εἶπα τὸ Καπιτώλιον, τὸ ἴδιον πὸν συμβαίνει καὶ στὶς Versailles, ὅπου εἶναι τὰ Ἀνάκτορα καὶ ἀπὸ ὅπου ὁ L' Enfant ἐπηρεάστηκε.

Τὸ Capitol εἶναι ἐξ ἄλλου τὸ χαρακτηριστικώτερον κτήριο τῆς Οὐάσιγκτον. Καὶ τὸ χαρακτηριστικώτερό του σημεῖο, σὰ βασικὴ ἰδέα τῆς συνθέσεώς του, εἶναι ὁ μεγαλοπρεπὴς τριώροφος σφαιρικὸς θόλος, ὁ τροῦλλος του.

"Ἄς σταθοῦμε λίγο σ' αὐτὴν τὴν ἐξέχουσα ἀρχιτεκτονικὴ μορφή, πὸν εἶναι ὁ θόλος. Ὁ θόλος, ὡς γνωστόν, ἔπαιζε πρωτεύοντα ρόλον στὴ Ρωμαϊκὴ Ἀρχιτεκτονικὴ, χωρὶς ὅμως νὰ ἦταν ἄγνωστος καὶ στοὺς Ἕλληνες.

Γιὰ νὰ ἀρχίσω ἀπὸ τοὺς πόρινους θολωτοὺς μυκηναϊκοὺς τάφους, «Θησαυροὺς» κατὰ Πανσανία, καὶ νὰ φθάσω στὴν κλασσικὴ ἐποχὴ, π.χ. στὸ Φιλίππειον τῆς Ὀλυμπίας ἢ τὴν πολυκλείτειον θόλον τῆς Ἐπιδαύρου κ.λπ., πὸν ἀποδεικνύουν ὅτι οἱ Ἕλληνες γνῶριζαν καλὰ τοὺς θόλους, ἀλλὰ σπάνια τοὺς ἐφήρμοζαν, γιὰτὶ ἀπέφευγαν κάθε καμπύλη πὸν θὰ τάραζε τὴν εὐθύγραμμον ἀρμονίαν τῆς κλασσικῆς τῆς Ἀρχιτεκτονικῆς.

Ἐν τούτοις ὁ θόλος εἶναι μιὰ μορφή, πὸν ἀσκεῖ ἰδιαίτην γοητεία. Ἰδίως ὅταν στεγάζη μεγάλες ἐπιφάνειες συγκεντρώσεως κοινῶ. Ἐξωτερικὰ ἐκφράζει

μιάν ορθή κατάληξι. Ένα σωστό οργανικό τελείωμα ενός αρχιτεκτονήματος. Μαζί με ένα μεγαλειώδες διακριτικό χαρακτήρα, ο θόλος δίνει στο κτήριο ένα πέρασ.

Αυτό που δεν κατόρθωσε να δώσει η μοντέρνα αρχιτεκτονική στα δημιουργήματα της. Κοιτάξτε ένα παράδειγμα σε έργο του πολύ γνωστού Αρχιτέκτονα *Mies Van Der Rohe* (1886 - 1969), στο Σικάγο. Το κτήριο παραμένει ημιτελές, αφού άξημίωτα μπορεί να άξηθη και κατά πλάτος και καθ' ύψος. Είναι άπλως ζήτημα Οικοδομικού Κανονισμού, διαστάσεων οικόπεδου ή δαπάνης. Η κλασική Αρχιτεκτονική έξ άλλου πέτυχε αυτό το πέρασ με τη μορφή του αετώματος (πίν. XIII, εικ. 26).

Άλλά και έσωτερικά ο θόλος έξασκει μιá μυστική σαγήνη στον θεώμενο. Προσφέρει ένα ιδιαίτερο αίσθημα χώρου. Το κοίλο της μορφής του είναι σαν μιá άγκαλιά, που καλωσορίζει τους κάτω άπό αυτόν. Έλκει το μάτι και το τέρπει, ενώ συγχρόνως συμβολίζει τον οδράνιο θόλο, πράγμα που τόσο καλά έμεταλλέτηκε η μεσαιωνική Ναοδομία. Περιέχει λοιπόν ο θόλος την «Κορυφή διάστασ», την «Hidden Dimension», όπως την περιγράφει ο άμερικανός Καθηγητής *Eduard T. Hall* στο όμώνυμο βιβλίο του (1966).

Ένας θόλος που επί αιώνες έπηρέασε την παγκόσμια Αρχιτεκτονική, ήταν ο θόλος του Ναού του Διός, στη Ρώμη, το όνομαζόμενο Πάνθεον. Διάμετρος του θόλου είναι 43,50, όσο και το ύψος του<sup>7</sup> (πίν. XIV, εικ. 27).

Κατά τον Μεσαίωνα, η μορφή του θόλου υπέστη χίλιες δύο μεταμορφώσεις, ιδίως άπό τη βυζαντινή, άραβική και ρωμαϊκή Έκκλησιαστική Αρχιτεκτονική.

Ο πλέον διάσημος ήταν ο θόλος του Ναού της Αγίας Σοφίας, στην Κωνσταντινούπολι, που την έκτισε ο Ίουστινιανός με Αρχιτέκτονες τον Άνθέμιο άπό τις Τράλλεις και τον μιλήσιο Ίσίδωρο. Ο πλυνθόκτιστος αυτός θόλος, διαμέτρον 35 μέτρων, ήταν θαύμα στατικής. Όμως το 558 κατέρρευσε άπό ισχυρό σεισμό και αναστηλώθηκε άπό τον Ίσίδωρο το νεότερο, άνεπιό του πρώτου (πίν. XV, εικ. 28).

7. Το Πάνθεον πρωτοκτίστηκε άπό τον *Marcus Vipsanius Agrippa* (63 - 12 π.Χ.) το 29 π.Χ. στο κέντρον περιού του Πεδίου Άρεως στη Ρώμη, για λατρεία του Θεού Άρεως. Άργότερα άφαιρώθηκε σε όλους τους Θεούς. Μετά τις διαδοχικές καταστροφές του ξανακτίστηκε το 115 - 125 μ.Χ. άπ' τον φιλότεχνο Αυτοκράτορα Άδριανό (76 - 138 μ.Χ.). Είναι καμωμένο άπό όπτοπλίνθους, με πάχος τοίχων 6.20 μ. Προτάσσεται πρόστυλον άπό 16 μονόλιθους γρανιτένιους κορινθιακούς κίονες. Στο έσωτερικό του, σε μιá άπό τις κόγχες του υπήρχε το άγαλμα της Άθηνās, έργον του Φειδία. Στην κορυφή του έχει όπαιον, διαμέτρον 8 μέτρων. Το 608 μ.Χ. επί Πάπα Άγίου Βονιφατίου 4ου (608 - 615) μετατράπηκε σε Καθολικό Ναό, με το όνομα *Santa Maria Rotonda*. Μετά το θάνατο του Βασιλέως Βίκτωρος Έμμαουήλ Ε' (1820 - 1878) καθιερώθηκε να γίνεται σ' αυτό η ταφή Βασιλέων και διασήμων άνδρών.

Δείγμα θόλου αραβικοῦ ρυθμοῦ ἀπαντᾶται στὸ τζαμί τοῦ Ὁμὰρ στὰ Ἱεροσόλυμα. Ὁ θόλος εἶναι ξύλινος, μὲ ἐπένδουσι μολύβδινη λειασμένη (πίν. XVI, εἰκ. 29).

Ὁ πρῶτος διάσημος θόλος τῶν νεότερων χρόνων εἶναι στὴ Santa Maria del Fiore, δηλαδή τὸ Duomo τῆς Φλωρεντίας, πὸν ἄρχισε τὸ 1296 ἀπ' τὸν Arnolfo Di Cambiolo, συνεχίστηκε τὸ 1357 ἀπ' τὸν Talenti καὶ μετὰ ἓνα αἰῶνα συμπληρώθηκε ἀπ' τὸ μεγάλο δάσκαλο τῆς Ἀναγεννήσεως Filippo Brunelleschi (1377 - 1446), ὁ ὁποῖος καὶ προσέθεσε τὸν τροῦλλο. Διάμετρο ἔχει 43 μ., ὕψος ἀπὸ τὸ ἔδαφος 91 μέτρα καὶ πάχος 5.20 μ. (πίν. XVII, εἰκ. 30 καὶ πίν. XVIII, εἰκ. 31).

Τὸ θόλο αὐτὸ θέλησε νὰ ὑπερκεράσει ὁ Μιχαήλ Ἀγγελοσ (1475 - 1564), ὅταν ἔστησε τὸ δικό του, ἐπάνω στὸ ἔργο τοῦ Bramante, στὸν Ἅγ. Πέτρο τῆς Ρώμης, τὸ 1546, διαμέτρου ἴσης, ἀλλὰ ὕψους 132 μ. καὶ πάχους 3.70 (πίν. XVIII, εἰκ. 31).

Συγγενῆ θόλο πέτυχε ὁ θιασώτης τοῦ Baroque, διάσημος ἄγγλος Μαθηματικὸς καὶ Ἀρχιτέκτων Sir Christopher Wren (1632 - 1723) στὸν καθεδρικό Ναὸ τοῦ Λονδίνου, τὸν Ἅγιο Παῦλο, τὸ 1673 - 1710 μὲ διάμετρο 35 μ. (πίν. XVIII, εἰκ. 32)

Ταυτόχρονα ἡ γαλλικὴ Σχολὴ μᾶς δίνει μὲ τὸ μεγάλο Ἀρχιτέκτονα τῆς Jules - Hardoin Mansart (1646 - 1708) τὸ θόλο τῆς Chapelle des Invalides, πὸν χωρὶς νὰ χάνη ἀπὸ μεγαλοπρέπεια, ὑψώνεται ἀβρὸς καὶ ελαφρὸς σὲ ὕψος 105 μ. μὲ διάμετρο 32 μέτρων καὶ πάχος 4.00 μ. (πίν. XIX, εἰκ. 33).

Ἐπιτυχημένη μορφή θόλου, εἶναι τὸ Panthéon τῶν Παρισίων πὸν ἔκτισε τὸ 1757 ὁ νεοκλασσικὸς Ἀρχιτέκτων G. Soufflot<sup>8</sup> (πίν. XIX, εἰκ. 34).

Ἀλλ' ἄς ἔρθουμε στὸ κτήριο πὸν μᾶς ἐνδιαφέρει: τὸ Carriol. Τὴ θέσι του διάλεξε ὁ L' Enfant σὲ περίοπτη θέσι 30 μ. ἀπὸ τοῦ ἐδάφους "Piedestal waiting for a Monument", ὅπως εἶπε (πίν. XX, εἰκ. 35).

Ἀπὸ τὰ ἀφθονα σχέδια<sup>9</sup> πὸν ὑποβλήθηκαν, διάλεξαν τοῦ Dr William Thornton (1759 - 1828), βάσει τῶν ὁποίων ὁ George Washington τὴν 18 Σεπτεμβρίου 1793 βάζει τὸ θεμέλιο λίθο.

Ἀλλ' αὐτὸς ὁ Doctor ἦταν περιεργὸς ἄνθρωπος. Γεννήθηκε στὶς Ἰνδίες, σπούδασε Ἱατρικὴ στὸ Λονδίνο, ἐνῶ στὸ Παρίσι ἔγινε Φυσικὸς, ἀλλὰ καὶ ζωγράφος.

8. Τὸ Πάνθειον κτίστηκε μὲ διαταγὴ τοῦ Louis XV γιὰ Ἐκκλησίαν τῆς Ste Geneviève, ἀπὸ τὰμα πὸν ἔκαμε ἔπειτα ἀπὸ κάποια ἀρρώστια του. Ἀλλὰ ἐπειδὴ ἡ Γαλλία θέλησε νὰ ἔχη καὶ αὐτὴ τὸ δικό της Westminster, γιὰ νὰ θάψῃ τότε τὸν Honoré Mirabeau (2 Ἀπριλίου 1791), ἡ Assemblée Constituante, τὴν 12-9-1792 μετονόμασε τὸ Ναὸ σὲ Panthéon. Τὸ ὄνομα αὐτό, παρ' ὅλες τὶς ἀντιδράσεις τοῦ Κλήρου καὶ τὶς ἀλληλοδιάδοχες μετονομασίες,

Ἦταν ἐπίσης ἐφειρέτης καὶ μόνον Ἀρχιτέκτων δὲν ἦταν. Κατάφερε ὁμως νὰ ἐντυπωσιάσῃ τοὺς Washington καὶ Jefferson μὲ ξένα σχέδια, τοῦ πρόσφυγα γάλλου Ἀρχιτέκτονος Etienne Sulprice Hallet, πὺν ἐφηρμοζόντο μέχρι τοῦ 1802 ἀπὸ τὸν Προϊστάμενο ἔργων James Hoban. Ἐδνυχῶς τὸ 1803 ὁ Jefferson διορίζει στὴ θέσι αὐτὴ τὸν γνωστό μας Latrobe, πὺν ἀλλάζει ἐπὶ τὸ κλασσικώτερο τὰ πρῶτα σχέδια. Τὸν βοήθησε σ' αὐτὸ ἡ πυροπόλησι τοῦ Capitol τὸ 1814 ἀπ' τοὺς Ἀγγλοὺς (μὲ ἐπικεφαλῆς τὸν ναύαρχο Sir George Cockburn).

Ἀλλὰ τὸ 1817 ὁ Latrobe ἀσθενεῖ καὶ ἀποσύρεται, ἀφοῦ ὅμως δώσει τὴ νέα γραμμὴ καὶ τὴ πρώτη ἰδέα τοῦ κεντρικοῦ θόλου, τὸ δὲ 1820 ἀποθνήσκει.

Ἀναλαμβάνει τότε ὁ καλὸς Ἀρχιτέκτων Charles Bulfinch (1763 - 1844) μέχρι τὸ 1830, πὺν πάλι ἀλλάζει τὰ σχέδια τοῦ Latrobe. Τὸ 1836 συνεχίζει ὁ ὀπαδὸς τοῦ Greek Revival, μαθητὴς τοῦ Latrobe, Robert Mills (1781 - 1855) μέχρι τὸ 1851, ὁπότε ὁ διάδοχός του Thomas Ustick Walter (1804 - 1887), ὁ γνωστός μας τοῦ Girard College, σχεδιάζει στὰ πρότυπα Latrobe τὸ θόλο, διαμέτρου 32 μ. καὶ τὸν κατασκευάζει ἀπὸ 1856 μέχρι 1863.

Στὴν κορυφὴ του τοποθετεῖται τὸ μπρούτζινο ἄγαλμα τῆς «Ἐιρήνης» τοῦ Ἀμερικανοῦ γλύπτοι Thomas Crawford, γιὰ νὰ φθάσῃ τὸ ὄλο ὕψος τὰ 87 μέτρα, τὸ δὲ βάρος τοῦ θόλου τοὺς 4.500 τόννους.

Ἀλλὰ τὸ Capitol δὲν τελειώνει. Οἱ νέοι ἀρχιτέκτονές του: ὁ Edward Claris μέχρι τοῦ 1902, ὁ Elliot Woods μέχρι τὸ 1923, ὁ Davis Lynn ἀπ' τὸ 1923, ὁ George Stewart μέχρι τὸ 1970 καὶ ὁ σημερινὸς γνώριμός μου Georges White, θὰ τοῦ προσθέτουν διαρκῶς νέους χώρους, ἱκανοὺς νὰ στεγάσουν τὴ Νομοθετικὴ Ἐξουσία τῶν Ἠνωμένων Πολιτειῶν, Βουλὴ καὶ Γερουσία, πὺν ἀπασχολεῖ σήμερα πάνω ἀπὸ 17.000 ὑπαλλήλους, πὺν βοη-

---

ἐπεκράτησε. Ὁ Germain Soufflot (1713-1780) ἦταν καλλιτεχνικὴ ἰδιοφυΐα (Ἀρχιτέκτων - Ζωγράφος - Ποιητὴς), Ἐπηρεασμένος ἀπὸ ἀρχαῖα πρότυπα κατὰ τὴν ἐπιτάχρονη σπουδὴ του στὴ Ρώμη καὶ τὴν ἐπὶ τόπον μελέτη τῶν Μνημείων τῆς Ἑλλάδος καὶ τῆς Μ. Ἀσίας, καὶ ἀργότερα τῶν ἀνασκαφῶν τῆς Καμπανίας, σχεδίασε τὸ Ναὸ σὲ σχῆμα ἰσοσκελοῦς στανροῦ, μὲ ἐπίστεφι τοῦ θόλου διαμέτρου 23.50, ὕψους 14.00 μ. καὶ 69 μ. ἀπὸ τοῦ ἐδάφους. Προτάσσει πρόστυλον ἀπὸ 22 ραβδωτὲς κορωνθιακὲς κολῶνες καὶ τὸ κτίζει μὲ πελεκητὰ ἀγκωνάρια. Κατὰ τὴν κατασκευὴ παρουσιάζονται ρωγμὲς πὺν κατατρόμαξαν τὸν Σουφλό, ἐνῶ συγχρόνως ἄρχισαν συκοφαντικὲς κατηγορίες ἐναντίον του, πὺν τὸν ἔστειλαν πρόωρα στὸν τάφο. Οἱ μαθηταὶ του J. B. Rondelet καὶ Brebion, συνέχισαν τὸ ἔργο, πὺν γιὰ νὰ παραλάβουν τὸ φορτίο τῶν 22.000.000 λιβρῶν τοῦ τριωρόφου θόλου, ἐτίσχαν τις ἐσωτερικὲς κολῶνες, μὲ ζημία στὴν ἀρχικὴ ἐντύπωσι.

9. Ὁ Glevin Brown στὸ δίτομο βιβλίον του: "History of the United States Capitol", Washington 1900 - 3, γράφει ὅτι σχέδια γιὰ τὸ Capitol ὑπέβαλαν οἱ James Diamond, Samuel Dobie καὶ Hart Mc Intire, ὅλα ἐπηρεασμένα ἀπὸ ἀγγλικὰ πρότυπα.

θοῦν τὰ 539 Μέλη τοῦ Κογκρέσσου. Μόνον ἡ δύναμι ἀσφαλείας τοῦ *Capitol* εἶναι 1.100 ἀστυνομικοί.

Στὸ κτήριο ἀκριβῶς αὐτὸ ἡ ἐλληνικὴ παρουσία στὴν *Washington* βρίσκει τὴν κορυφαία στιγμή της. Γιατὶ ὅλη τὴν ἐσωτερικὴν του ζωγραφικὴ διακόσμηση τοῦ *Capitol* ἀνέλαβε ὁ Ἑλληνικῆς καταγωγῆς Ζωγράφος Κωνσταντῖνος Μπρουμίδης<sup>10</sup>.

Τὸ ἀριστοῦργημά του εἶναι ἡ διακόσμηση τοῦ τρούλλου, ποὺ καταλαμβάνει πάνω ἀπὸ 4.500 τετραγωνικὰ πόδια σὲ κοίλη ἐπιφάνεια. Τὸ ζωγράφησε σὲ ἡλικία 60 ἐτῶν, ἐπὶ 11 μῆνες, κρεμασμένος, σὰν ἄλλος Μιχαὴλ Ἄγγελος, σὲ ὕψος 60 μέτρων καὶ ἀκριβῶς τὴν ἐποχὴ ποὺ ἐμαίνετο ὁ ἐμφύλιος πόλεμος μεταξὺ Βορείων καὶ Νοτίων, χωρὶς ὅμως ποτὲ νὰ σταματήσουν οἱ ἐργασίες στὸ *Capitol* (πίν. XXI, εἰκ. 36,37).

Ἡ *Washington*, ὅταν ἔγινε Πρωτεύουσα τὸ 1800, ἄρχισε νὰ κτίζη τὰ Δημόσια της κτήρια, σὰν πόλι καθαρῶς διοικητικῆ. Ὁ νέος Πρόεδρος *Jefferson*, τὸ 1803, προώθησε τὸν *Latrobe* στὴ θέσι τοῦ Προϊσταμένου τῶν Δημοσίων Κτηρίων καὶ ἔτσι μέχρι τὸ 1820 ποὺ πέθανε, ἀλλὰ καὶ σὲ συνέχεια οἱ ἐξαιρέτοι μαθηταὶ του *Robert Mills* καὶ *William Strickland*, ἔκτισαν ὅλα τὰ δημόσια κτήρια σὲ καθαρὸ Ἑλληνοκλασσικὸ ρυθμό.

10. Ἀγνοημένο μέχρι τὸ 1950 τὸν Μπρουμίδη, τὸν ἀνεκάλυψε ἡ ξεναγὸς καὶ σύζυγος βουλευτοῦ *Myrtle Cheney Murdock*, θανμάστρια καὶ βιογράφος του. Ἀργότερα, ὁ γνωστὸς ἱστορικὸς τῆς ὁμογενείας στὴν Ἀμερικὴ Ἡλίας Ζιώγας καὶ κυρίως ὁ φανατικὸς πατριώτης τοπικιστῆς καὶ συμπατριώτης τοῦ Μπρουμίδη Χαράλαμπος Φουρνάρακης, γιαιτὸς ἐγκατεστημένος στὸ Σικάγο, ἔπειτα ἀπὸ πολλὰς ἔρευνες ἀποκατέστησαν τελικὰ τὴν Ἑλληνικὴν καταγωγὴν τοῦ καλλιτέχου, ποὺ ὡς τότε ἐθεωρεῖτο μόνον Ἰταλός.

Ὁ Μπρουμίδης ἦταν μιὰ δραματικὴ μορφή μετανάστου. Ἦταν γυιὸς τοῦ Σταύρου Μπρουμίδη, ἀπὸ τὰ Φιλιατρά τῆς Μεσσηνίας, ποὺ πνεῦμα φιλελεύθερο μὴ μπορῶντας νὰ ἀνεχθῆ τὸ τουρκικὸ ζυγὸ, ἐγκαταλείπει τὸ 1774 τὴν πατρίδα του γιὰ τὴ Ζάκυνθο, καὶ ἀπὸ κεῖ μέσῳ Σικελίας καὶ Νεαπόλεως ἐγκαθίσταται στὴ Ρώμη. Ἐκεῖ παντρεύεται τὴν *Anna Bianchini*, μὲ τὴν ὁποία τὸ 1806 ἀπέκτησε τὸν Κωνσταντῖνο. Αὐτός, καλλιτεχνικὴ φύση, σπουδάζει Ζωγραφικὴν στὴν *Accademia di San Lucca* καὶ μαθητεύει καὶ στὸ μεγάλο νεοκλασσικὸ δανὸ γλύπτη *Bertel Thorwaldsen* (1768 - 1844).

Εἰδικεύεται στὴ Νωπογραφία καὶ τὸ 1840 προσλαμβάνεται στὸ Βατικανὸ ἀπὸ τὸν Πάπα Γρηγόριο 16ο γιὰ τὴ συντήρησι τῶν τοιχογραφιῶν τοῦ *Raffaello*. Συγχρόνως ὑπηρετεῖ στὴν παπικὴ φρουρά. Μιὰ ἀνυπακοή του ὅμως — φιλελεύθερος καὶ αὐτὸς σὰν τὸν πατέρα του, τὸν στέλνει στὶς φυλακές. Ὁ νέος Πάπας, Πῖος ὁ 9ος, τὸν ἀποφυλακίζει ὑπὸ τὸν ὄρο τοῦ ἐκπατρισμοῦ.

Ἐτσι τὸν Αὔγουστο τοῦ 1852 ὁ Κωνσταντῖνος Μπρουμίδης μὲ ἓνα ἱστιοφόρο ἀναχωρεῖ καὶ τὴν 18η Σεπτεμβρίου ἀποβιβάζεται στὴ Νέα Ὑόρκη. Μαζὶ του φέρνει τὴ γνώσι

Ὁ *Mills* σχεδιάζει τὸ *Post Office Department* καὶ ὁ *John Russell Pope* τὰ *National Archives* μὲ 72 κορυθιακὰς κολῶνες. Ἐπίσης τὸ *Treasury Building* ἀπὸ τὰ ὠραιότερα δείγματα τοῦ ρυθμοῦ αὐτοῦ στὴν Ἀμερικὴ, σὲ ἀπτικὸ ἰωνικὸ ρυθμὸ ἀπὸ τὸ 1836 - 1869. Ἐπίσης σὲ δωρικὸ ρυθμὸ τὸ *Patent Office* καὶ τὸ *Supreme Court* σὲ κορυθιακὸ ρυθμὸ (πίν. XXII, XXIII, εἰκ. 38 - 40).

Ὡς τὸ 1860 ὁ Νεοκλασικισμὸς στὴν Ἀμερικὴ μεσουραεῖ, ἐνῶ στὴν Εὐρώπῃ ἤδη ἀπὸ τοῦ 1830 ἔχει καμφθῆ. Ἀλλὰ καὶ ἐκεῖ μετὰ τὸ ἐμφύλιον πόλεμον, γύρω στὸ 1870, ἀρχίζει νὰ δύνῃ. Ἡ εὐθύνῃ βαρύνει τὴ βιομηχανικὴ Ἐπανάστασι τοῦ 19ου αἰῶνα, πὸν συνετέλεσε στὴ ραγδαία ἀστικοποίησι τοῦ πληθυσμοῦ τῆς Ἀμερικῆς, ἢ ὅποια σὰν φαῦλος κύκλος ἀκολοθεῖ τὴν τεχνολογικὴν πρόοδο.

Ἡ πρόοδος αὕτη ἐπέτρεψε, ἤδη ἀπὸ τὰ μέσα τοῦ 18ου αἰῶνα τὴν ἀντικατάστασι τοῦ ξυλάνθρακος μὲ τὸ γαιάνθρακα στὴν ἐκκαμίνευσι φτηνοῦ καὶ ἀφθόνου σιδήρου, χυτοῦ στὴν ἀρχὴ καὶ χάλυβος ἀργότερα.

μῆς δύσκολης τέχνης: τῆς *Νοπογραφίας*, ζωγραφικῆς δηλαδὴ πάνω σὲ κωπὸ γύφο, τὸ λεγόμενον "*bueno fresco*".

Πρὶν ἐξασκίῃ τὴν Τέχνην του αὐτῆ, ἔγινε γνωστὸς μὲ ἀγιογραφίαι στὸν Ἅγιον Στέφανον τῆς Νέας Ὑόρκης καὶ στὴ Μητρόπολι τῆς *Mexico - City*. Ἀκόμη μὲ τὴν καταπληκτικὴν ἐγχρωμὴ διακόσμησι τοῦ νεοκλασσικοῦ μεγάρου τοῦ ζάμπλουτου *Alsop* στὴ *Middletown* τῆς *Connecticut*, ὅπως καὶ μὲ τὴν πλήρη διακόσμησι τῆς Ἐκκλησίας *S. S. Peter and Paul* στὴ *Race Str.* τῆς *Philadelphia*, πὸν κτίστηκε τὸ 1816 - 1848 μὲ Ἀρχιτέκτονες τοὺς *Napoléon le Brun* καὶ *John Notman*.

Στὴν ὠριμὴ ἡλικία τῶν 50 του χρόνων, τὸν προσλαμβάνει ὁ Ἀρχιτέκτων *Walter* τὸ 1855 στὸ *Capitol*, ὅπου ἀρχίζει τὸ ἔργον τῆς ζωῆς του. Τὴ νύχτα ἐργάζεται σπῆτι του στὸ χαρτὶ καὶ τὴν ἡμέρα τὰ ἀποτυπώνει ἐπὶ τόπου, ἐπάνω στοὺς τοίχους καὶ στοὺς θόλους τοῦ κτηρίου, κρεμασμένος στὴ σκαλωσιά.

Ἐπὶ 24 χρόνια ἐργάζεται ἀκατάπανστα, δίνοντας ὅλη του τὴν ψυχὴν στὸ ἔργο αὐτό, μέχρις ὅτου τὸν Ὀκτώβριον τοῦ 1879 πέφτει ἀπὸ τὴν σκαλωσιά καὶ σὲ 4 μῆνες, τὸ Φεβρουάριον τοῦ 1880, πεθαίνει σὲ ἡλικία 74 ἐτῶν.

Σὰν οἰκογενειάρχης ὁ *Μπρουμίδης* ὑπῆρξε δυστυχῆς. Στὴ Ρώμῃ ἐγκατέλειπε γυναῖκα καὶ δύο παιδιὰ. Στὴν Ἀμερικὴ τὸ 1860 παντρεύεται τὴν *Lola Gerton*, νέα καὶ ὠραία, πὸν πολλὰς φορὰς τοῦ χρησίμευσε γιὰ μοντέλο. Μὰ μετὰ 10 χρόνια ἡ *Lola* τὸν ἐγκαταλείπει γιὰ νὰ παντρευτῆ ἄλλον. Τὸν δέχτηκε μόνον νεκρὸ, στὸν οἰκογενειακὸ τῆς τάφο, τὸ 1880, στὸ νεκροταφεῖο *Glenwood* τῆς *Washington D. C.*

Ὁ γιὸς τοῦ *Μπρουμίδη* *Lawrence* - *Σταυρός*, σπουδάζει καὶ αὐτὸς ζωγραφικὴν πηγαίνει στὸ Παρίσι, στὴ Ρώμῃ, μὰ ἡ τραγικὴ του μοῖρα δὲν τοῦ ἐπέτρεψε νὰ προκόψῃ. Τὸ 1916 κλείστηκε στὸ ψυχιατρεῖο τῆς *Washington* καὶ μετὰ 4 χρόνια, σὲ ἡλικία 60 ἐτῶν πεθαίνει.

Ὁ *Κωνσταντῖνος Μπρουμίδης*, ἐκλεκτὸ τέκνον τῆς πατρίδος μας, ἦταν υπερέρφανος γιὰ τὴν καταγωγὴν του, πὸν τὴ διαλαλοῦσε σὲ κάθε εὐκαιρία. Νομίζω ὅτι ἀξίζει νὰ τύχῃ εὐρύτερης ἀναγνωρίσεως, πέραν αὐτῆς πὸν δι' ἐμοῦ, τοῦ γίνεται σήμερον στὴν Ἀκαδημία Ἀθηνῶν.

Τὸ νέο αὐτὸ ὕλικό, μαζί μὲ τὴ γενίκευσι τοῦ ἠλεκτρισμοῦ καθιέρωσαν τὸν ἀνεγκωστήρα. Σίδηρος δὲ καὶ μπετόν ἀρμὲ ἀντικατέστησαν σὰν φέροντα ὑλικά τοὺς φυσικοὺς λίθους καὶ τοὺς ὀπτοπλίνθους. Ὅποτε τὰ ὀλιγοόροφα κτίσματα ἀντικατεστάθησαν ἀπὸ πολυόροφα καὶ ἀπὸ τὴν Ἀρχιτεκτονικὴ τῆς ἀνθρωπίνης κλίμακος ὀδηγηθήκαμε στοὺς ἀπάνθρωπους οὐρανοξύστες.

Παρ' ὅλα αὐτά, ὀφείλουμε νὰ ὁμολογήσουμε ὅτι οἱ οὐρανοξύστες σὰ μορφὴ, σύλληψι καὶ ἐκτέλεσι, ἔφεραν ἓνα νέο ρίγος στὴν παγκόσμια Ἀρχιτεκτονικὴ. Ἐπὶ πλέον τὰ νέα αὐτὰ κτήρια ἔλυσαν προσκαίρως τὴν πίεσι τοῦ ὑπερπληθυσμοῦ. Ἀλλά, ὅπως ὁ ἐξέχων αἰσθητικὸς καὶ βαθὺς μελετητῆς τῆς Ἀμερικανικῆς Ἀρχιτεκτονικῆς, Καθηγητῆς Τάκης Μιχαηλῆς, ἔγραφε: «Οἱ οὐρανοξύστες χαρακτηρίζονται ἀπὸ ἔλλειψι πνευματικότητος, χωρὶς τὴ σφραγίδα τῆς προσωπικότητος τοῦ μελετητοῦ».

Δυστυχῶς αὐτὲς ἀκριβῶς οἱ ιδιότητες στὴν Ἀμερικανικὴ κοινωνία, πὺν ἐξελίχθηκε ὑλόφρονα, ὑποσκέλισαν τὴν πνευματικότητα τοῦ Νεοκλασικισμοῦ. Ἐτσι τὸ κόκκειο ἄσμα του δόθηκε στὴν ἴδια πόλι πὺν πρωτογεννήθηκε, στὴ Φιλαδέλφεια, μὲ τὸ ἔργο τοῦ Adderson Hutton: *Ridgeway Branch of the Library Company*, τὸ 1870.

Παρ' ὅλ' αὐτὰ ὁ Νεοκλασικισμὸς δὲν ἔσβησε. Νοσταλγικὲς δυνάμεις φέρουν πάντα τὸν ἀνθρωπο κοντὰ στὶς παλιὲς του ἀγάπες. Ἀπόδειξι ὅτι στὴ συντηρητικὴ Βοστώνη ὁ Guy Lowell σχεδιάζει τὸ 1899, στὸν προσφιλεῖ του νεοκλασικὸ ρυθμὸ τὸ περίφημο *Museum of Fine Arts*, πὺν ἐγκαινιάστηκε τὸ 1909 (πίν. XXIV, εἰκ. 43).

Ἀκόμη ἀργότερα, παρ' ὅλο τὸν («Ἐκλεκτικισμὸν») πὺν εἰσβάλλει στὴν Ἀμερικὴ ἀπὸ τὴν Εὐρώπη, μὲ τὴν πυκνὴ πιά ἐπικοινωνία, ἐν τούτοις ὅλα τὰ *Memorials*, πὺν ἔκτισαν γιὰ νὰ τιμήσουν τοὺς μεγάλους Προέδρους των, βρῆκαν τὴν καλύτερὴ τους ἔκφρασι σὲ ἑλληνικοὺς ρυθμούς. Ὅλα ἔγιναν νεοκλασικά. Ἐξαίρεσι εἶναι τὸ Μνημεῖο τοῦ Washington, πὺν δὲν εἶναι παρὰ ἓνας ὀβελίσκος. Ἀλλὰ κι αὐτὸς εἶναι λίθινος καὶ θεωρεῖται τὸ ψηλότερο λίθινο μνημεῖο τοῦ Κόσμου, ὕψους 555 ποδιῶν (166 μέτρων).

Γιὰ τὸν Thomas Jefferson φιλοτεχνεῖ στὶς ἀρχὲς τοῦ αἰῶνα μας ὁ Ἀρχιτέκτων John Russell Pope (1874 - 1937) μιὰ ἰωνικὴ ροτόντα πὺν ἐγκαινιάζεται τὴν 13 Ἀπριλίου 1943, διακόσια χρόνια ἀπὸ τὴ γέννησί του. Στεγάζει τὸ μπρούτζινο ἀνδριάντα τοῦ ἀνδρός, ὕψους 6 μέτρων, ἐπάνω σὲ μαῦρο γρανιτένιο βᾶθρο. Ἡ Θέα τοῦ Μνημεῖου πὺν κατοπτρίζεται σὲ μικρὴ λίμνη, στὰ νερὰ τοῦ Potomac, εἶναι ἐξαιρετὴ, ἰδίως τὸν Ἀπρίλη, ὅταν ἀνθίζουν οἱ 3.000 γιαιωνέζικες κερασιές, πὺν εἶναι φυτεμένες γύρω του (πίν. XXV, εἰκ. 44).



Λίγο ἀργότερα, ἄλλος ὄψιμος Νεοκλασσικὸς Ἀρχιτέκτων, ὁ *Henry Bacon* (1866 - 1924) σχεδιάζει τὸ *Lincoln Memorial* σὲ σχῆμα δωρικοῦ Ναοῦ. Οἱ κίονες πὸν τὸ περιστοιχίζουσιν εἶναι 36, ὅσες οἱ Πολιτεῖες τὸν καιρὸ τοῦ θανάτου του. Τὴν ἐποχὴ ὁμως πὸν τὸ ἔργο τελείωσε, τὸ 1922, χαράχτηκαν στὸ ἐσωτερικὸ του τὰ ὀνόματα τῶν 48 ἐν ὄλῳ Πολιτειῶν πὸν ἦσαν τότε (πίν. XXV, εἰκ. 45).

Οἱ βαθμίδες προσπελάσεως εἶναι 56, ὅσα τὰ χρόνια πὸν ἔζησε. Στὸ ἐσωτερικὸ στεγάζεται τὸ ἀγαλμα τοῦ τραγικοῦ Κυβερνήτη καὶ 16ου Προέδρου τῶν Ἠνωμένων Πολιτειῶν, ἔργο τοῦ γλύπτου *Daniel C. French*, ὕψους 5.50 μέτρων.

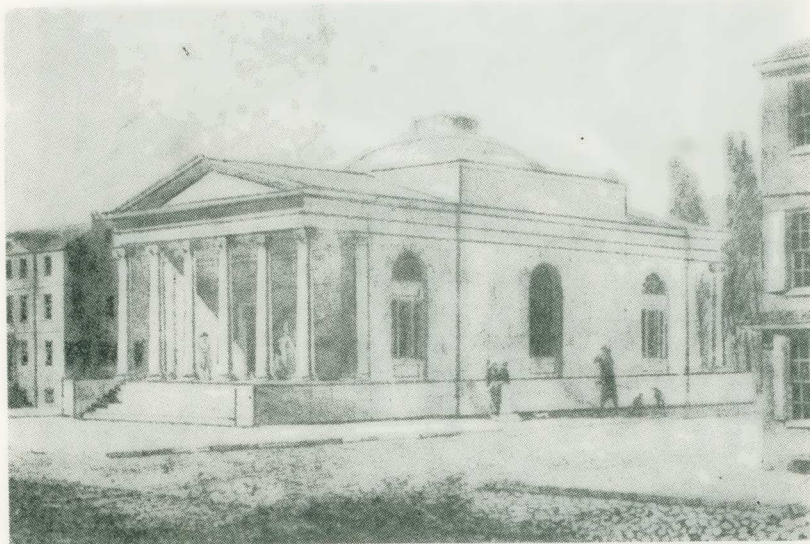
Ἐνδιαφέρον εἶναι ὅτι καὶ ἄλλες χῶρες τοῦ ἴδιου Ἡμισφαιρίου ἀκολούθησαν ὄψιμα τὶς Ἠνωμέναις Πολιτεῖες, στὸ Νεοκλασσικὸ Ρυθμὸ, ἥτοι ἀπὸ τὰ τέλη τοῦ 19ου αἰῶνα μέχρι τὰ μέσα τοῦ τρέχοντος.

Ὅλα τὰ κράτη τῆς Λατινικῆς Ἀμερικῆς ἀφοῦ ἔπειτα ἀπὸ σκληροὺς ἀγῶνες, κατὰ τὸν 19ο αἰῶνα ἀπέκτησαν τὴν ἀνεξαρτησίαν τους, ἀπολάκτισαν τὴν Ἰσπανο-αραβικὴ Ἀρχιτεκτονικὴ τοῦ κατακτητοῦ καὶ δέχτηκαν τὸ σπῆρο τῶν καθαρῶν μορφῶν τοῦ νεοκλαστικισμοῦ, πὸν ἦταν σύμβολο τῆς νέας πολιτικῆς των καταστάσεως.

Στὴν Πρωτεύουσα τῆς Ἀργεντινῆς, τὴν *Buenos - Aires*, βλέπουμε πολλὰ παραδείγματα Δημοσίων κτηρίων νεοκλαστικῆς τεχνοτροπίας, μὲ κορυφαῖο παράδειγμα τὸ ἀπαραμίλλου μεγαλοπρεπειᾶς *Palacio de Congreso*. Ἐπίσης τὴν Ἀρχιεπισκοπικὴ Μητρόπολι μὲ δωδεκάστυλο προστώων. Τὸ Μουσεῖο Διακοσμητικῶν τεχνῶν κορινθιακοῦ ρυθμοῦ, τὸ Θέατρο *Colon* καὶ πολλὰ ἄλλα (πίν. XXVI, εἰκ. 46 καὶ XXXI, εἰκ. 55).

Στὴν ὠραία Πρωτεύουσα τῆς Οὐρουγουάης, τὸ *Montevideo*, βλέπουμε τὸ *Palacio Legislativo* ἐπάνω στὴ μαγευτικὴ παραλιακὴ Λεωφόρο. Στὴ δὲ γειτονικὴ τῆς *Παραγουάης*, στὴν Πρωτεύουσα τῆς *Nuestra Señora de la Asunción*, μόλις πρὸ πενήντα ἐτῶν κτίστηκε τὸ *Pantheon* μὲ ἑλληνογενῆ ἀρχιτεκτονικὰ στοιχεῖα (πίν. XXVI - XXVII, εἰκ. 47, 48).

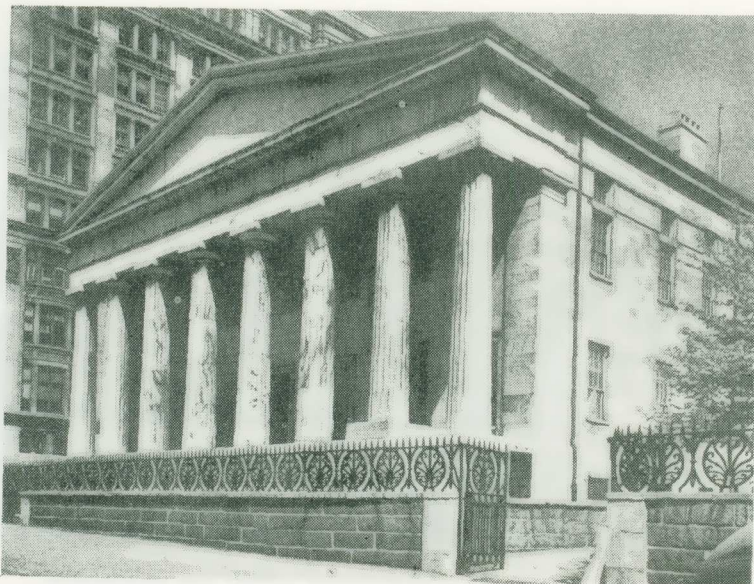
Βορειότερα, στὴ *Βενεζουέλα*, χώρα τροπικὴ, ἀλλὰ συγχρόνως καὶ ἀλπικὴ, χάρις στὴ μερικὴ ὄρεινὴ σύστασί της καὶ τὰ αἰῶνια χιονισμένα βουνά της, βλέπουμε, ὅχι μόνον στὰ πρωτενουσιάνικα Δημόσια κτήρια τοῦ *Caracas*, ὅπως τὸ ἐξαίρετο Ἀνάκτορο τοῦ Κογκρέσσου, ἀλλὰ ἀκόμη καὶ στὶς ἐπαρχίαις της νὰ ἐπικρατεῖ ὁ νεοκλασσικὸς ρυθμὸς σ' ὅλο τὸν 19ο αἰῶνα. Παράδειγμα τὸ κτήριο τοῦ *Palacio de Gobierno* στὴν Πρωτεύουσα μιᾶς ἀπὸ τὶς 20 πολιτεῖαις της, τὸ *Estado Yaguajay*, τὴν *San Felipe*. Στὴ δὲ *Moracaibo*, πρωτεύουσα ἄλλης πολιτείας, τῆς *Estado Zulia*, βλέπουμε τὴν *Basilica de Nuestra Señora de la Chiquinquirá* (πίν. XXVII - XXVIII, εἰκ. 49, 50).



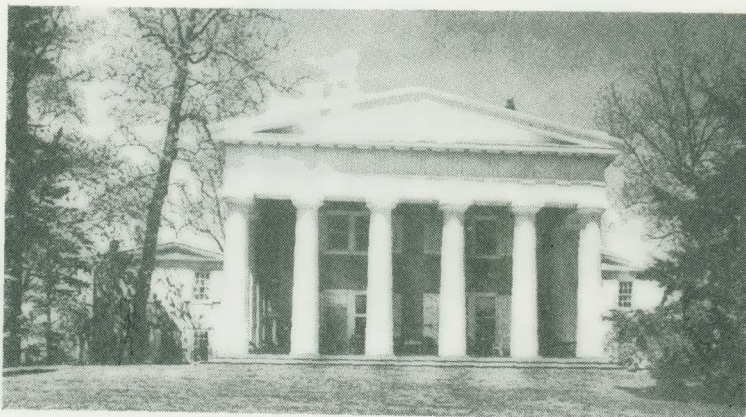
Εικ. 1. Bank of Pennsylvania (1798) στη Philadelphia.  
Ἄρχ. Β. Η. Latrobe.



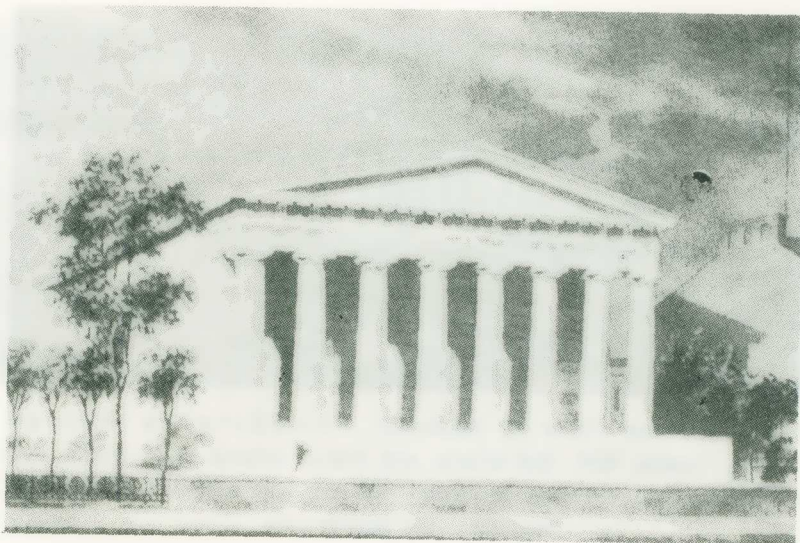
Εικ. 2. Girard College (1833) Philadelphia. Ἄρχ. Th. U. Walter.



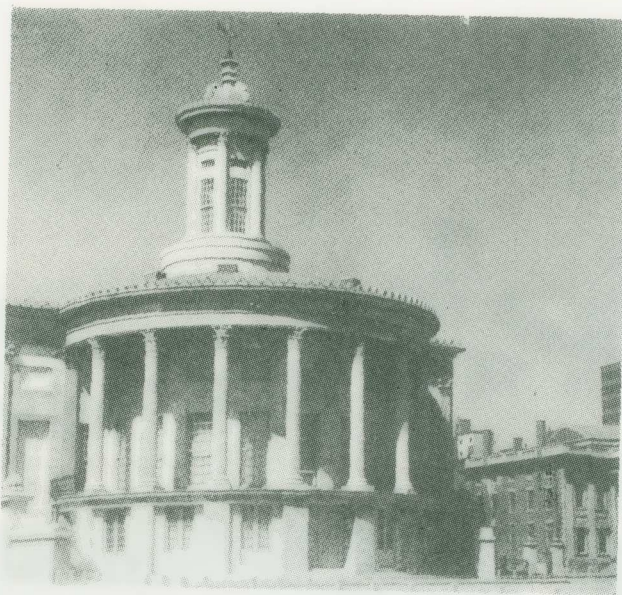
Εικ. 3 Second Bank of the United States (1818) Philadelphia. Ἄρχ. W. Strickland.



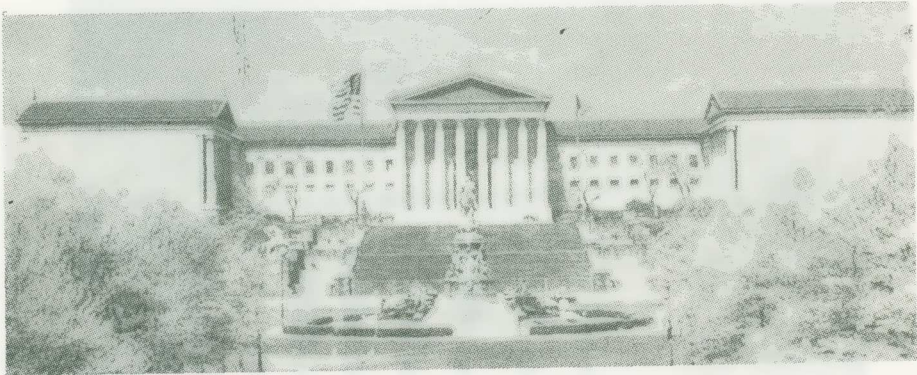
Εικ. 4. Residence of Nicholas Biddle (1833) Andalusia  
Ἄρχ. T. U. Walter και N. Biddle.



Εικ. 5. Branch Bank of the United States (1818) Philadelphia (ἀριστερά: Customs House). Ἄρχ. W. Strickland.



Εικ. 6. Philadelphia Exchange (1832-34). Ἄρχιτ. W. Strickland. (Ὁ πύργος θυμίζει Μνημεῖον Λυσικράτους). (Στὴ γωνία Walnut τῆς 3ης ὁδοῦ).



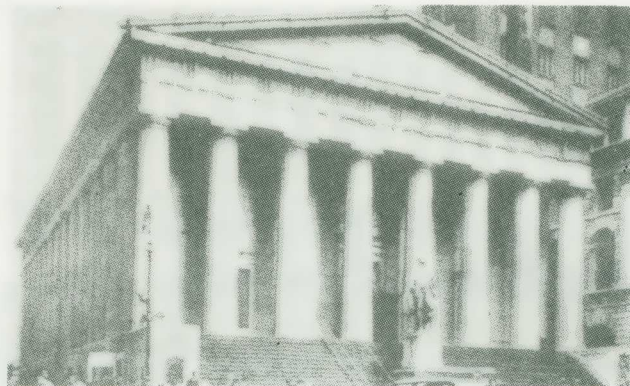
Εικ. 7. «Τὸ ὀραϊότερο κτήριο τῆς Ἀμερικῆς». Philadelphia Museum of Art (1919). Ἄνοιξι 1928. Στὸ ἀέτωμα στὴ βόρεια πτέρυγα ὁ C. Paul Jennewein ἀπεικόνισε 13 κλασσικά πρόσωπα : τὸν Δία, τὴν Δήμητρα, τὸν Θησέα, τὴν Ἀφροδίτη, τὸν Ἔρωτα κ.λπ.



Εικ. 8. Mount Vernon (κατοικία G. Washington).



Εικ. 9. City Hall (1811), New York. Ἀρχιτ. Joseph - François Mangin καὶ John Mc Comb, Junior.



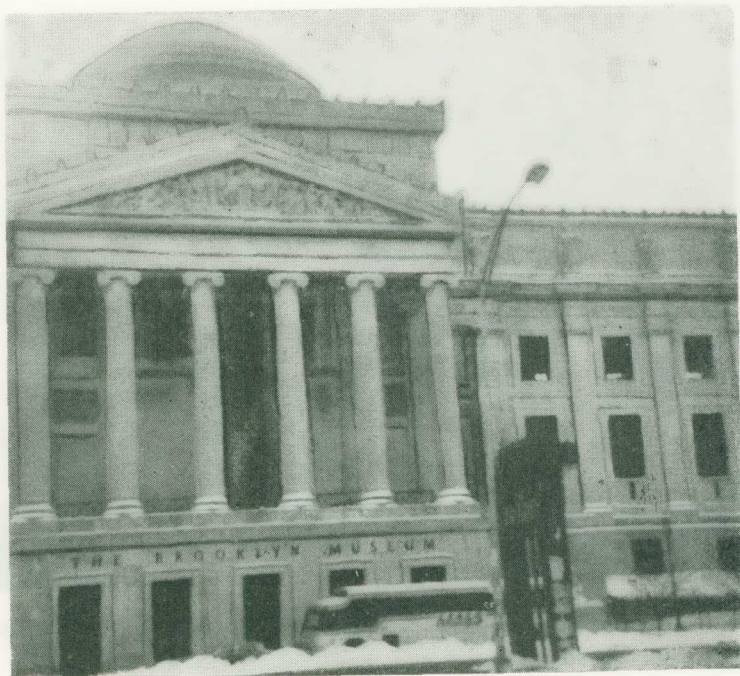
Εικ. 10. Customs House N.Y. Ἀρχ. Town καὶ Davis.



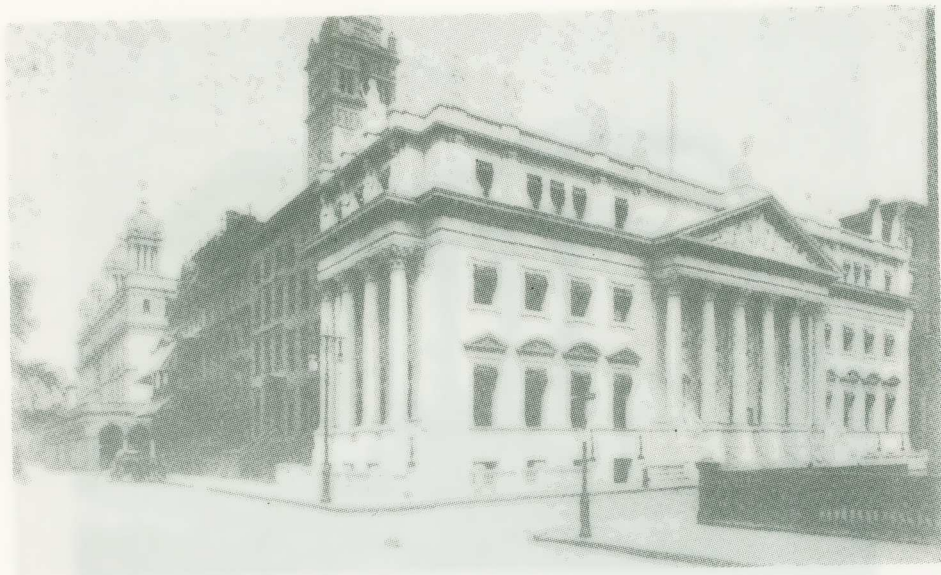
Εικ. 11. Columbia University (1893) N. York Library. Ἄρχ. Mc Kim, Mead and White.



Εικ. 12. Columbia University N. Y. Ὄνόματα : Ὅμηρος, Ἡρόδοτος, Σοφοκλῆς, Πλάτων, Ἀριστοτέλης, Δημοσθένης, Κικέρων, Βιργίλιος.



Εικ. 13. Brooklyn Museum.

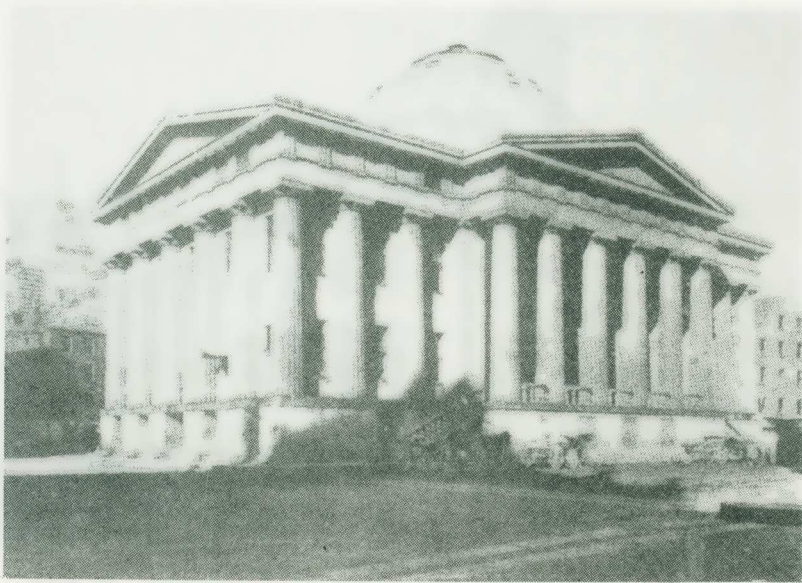


Εικ. 14. The Appellate Division Courthouse, N. York.  
'Αρχ. James Bacon Lord.





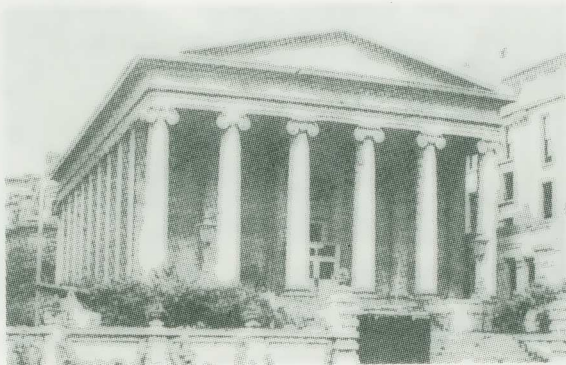
Εικ. 15. Bowers House (1830) Northampton (Mass.). Ἀρχ. Ithiel Town.



Εικ. 16. Customs House (1837-47) Boston. Ἀρχ. Ammi B. Young.



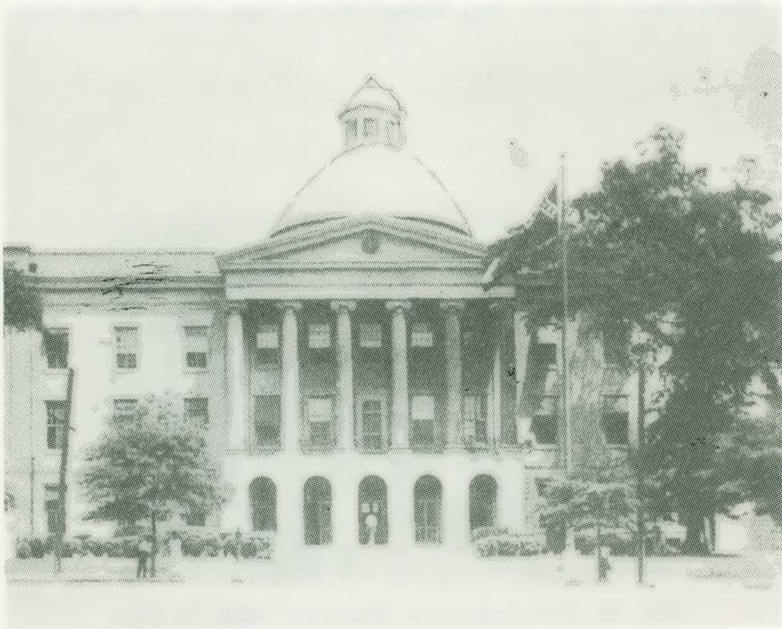
Εικ. 17. Marble House, Residence W. K. Vanderbilt, Newport, Rhode Island (1893-95), Ἄρχ. Richard Morris Hunt. (Διπλ. Reany Arts).



Εικ. 18. Courthouse Dayton (1848-50) Ohio.  
Ἄρχ. Howard Daniels.



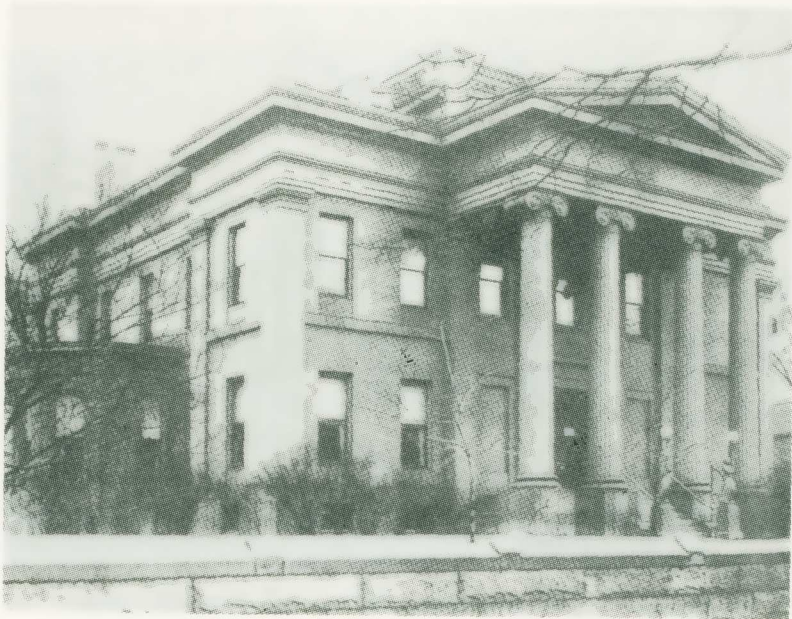
Εικ. 19. Old Iowa Capitol. Iowa City  
(1840-42). Ἄρχ. J. F. Rague.



Εικ 20. Old Mississippi State Capitol. Jackson (1830).  
Ἄρχ. David Morrison ἀπὸ τὸ Nashville, καὶ οἱ Lawrence καὶ Nichols.



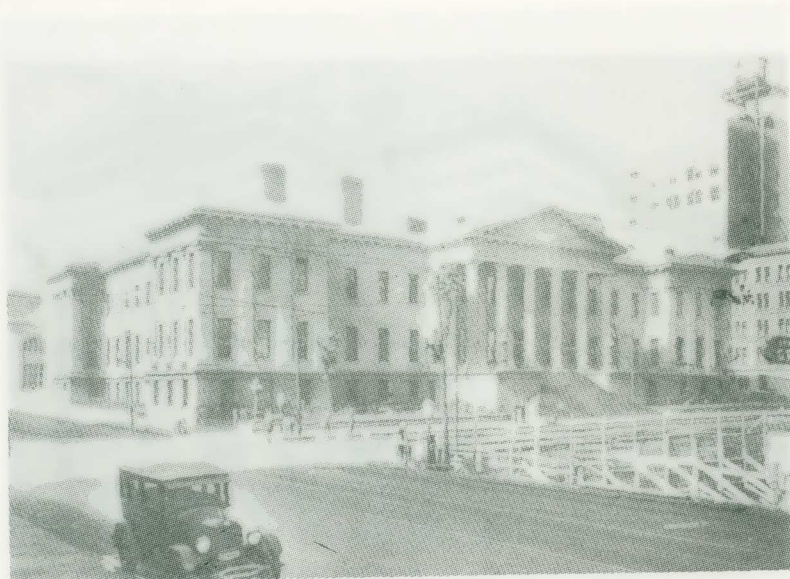
Εικ. 21. Old Branch Bank of the United States (1839).  
Ἄρχ. William Kelly.



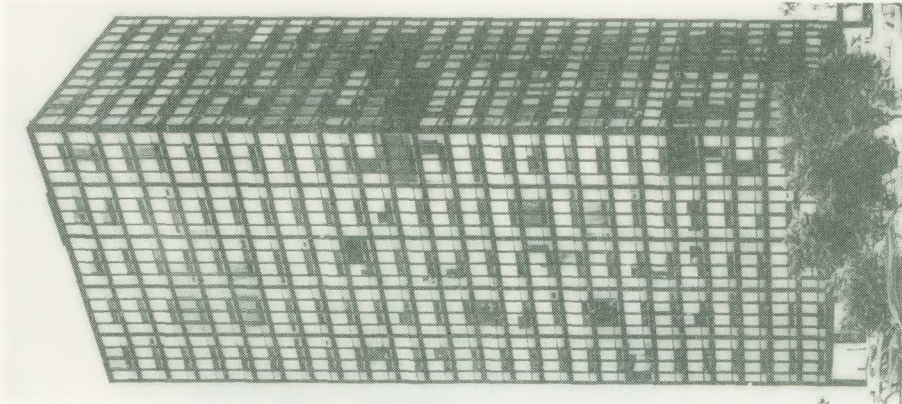
Εικ. 22. Reed House (Frie). Ἄρχ. William Kelly.



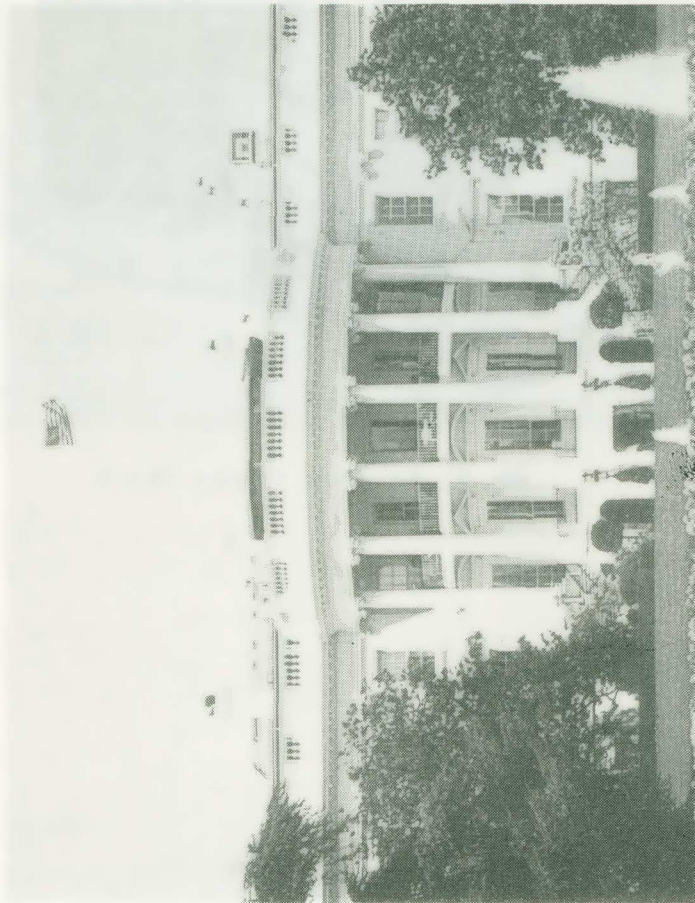
Εικ. 23. City Hall στή New Orleans (1845 - 50). Ἄρχιτ. James Gallier.



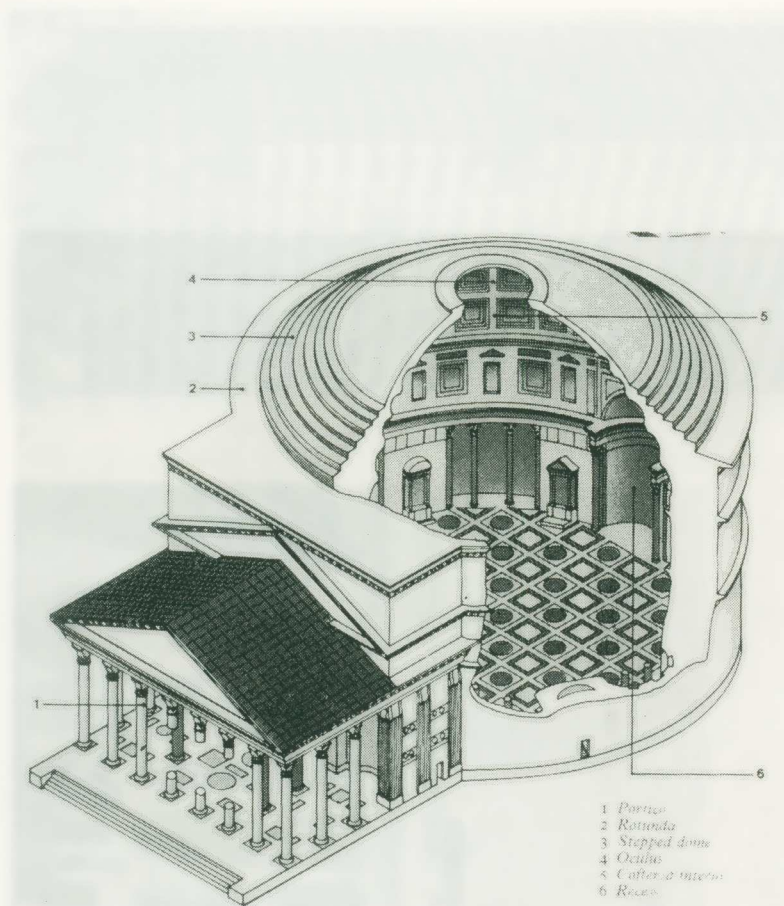
Εικ. 24. United States Mint San Francisco (1870).



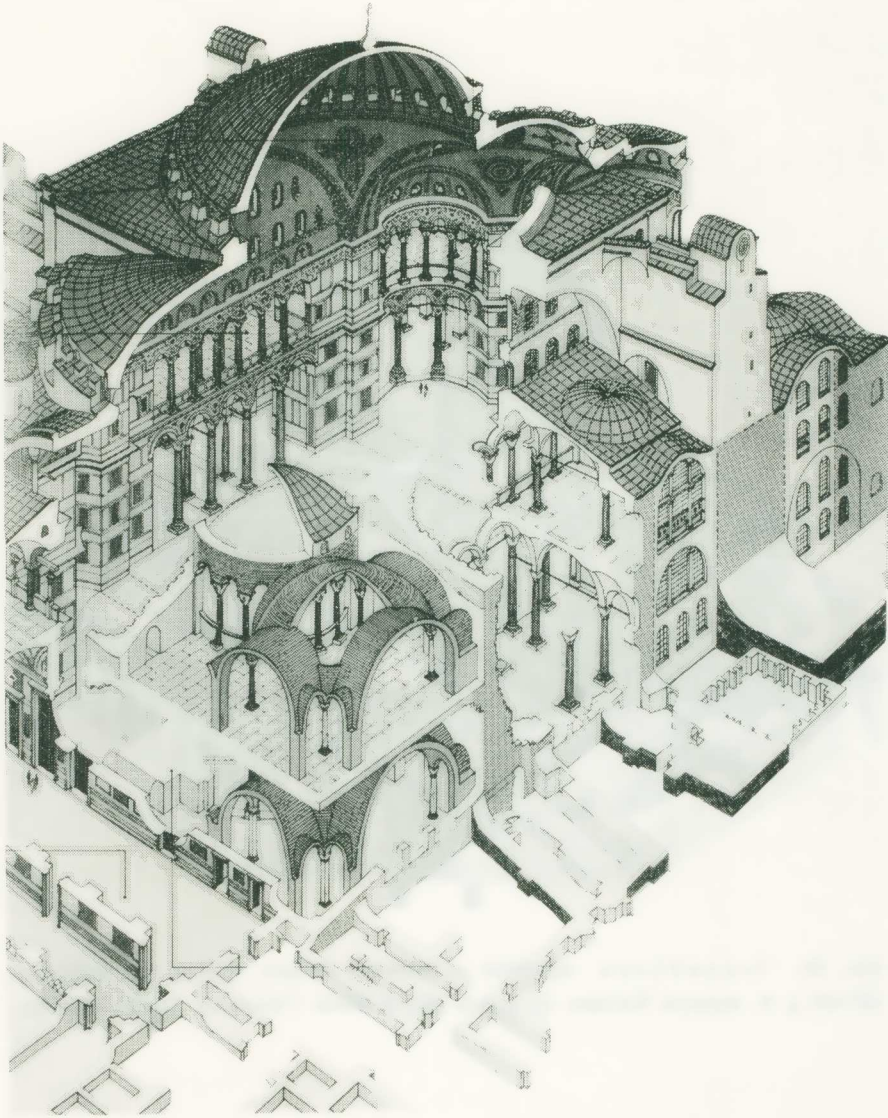
Εικ. 26. Apartment House (1951)  
860-880 Lake Shore Drive Chicago, Illi-  
nois. Ἀρχ. Ludwig Mies van der Rohe.



Εικ. 25. White House (1792) Washington, Ἀρχ. J. Hoban.

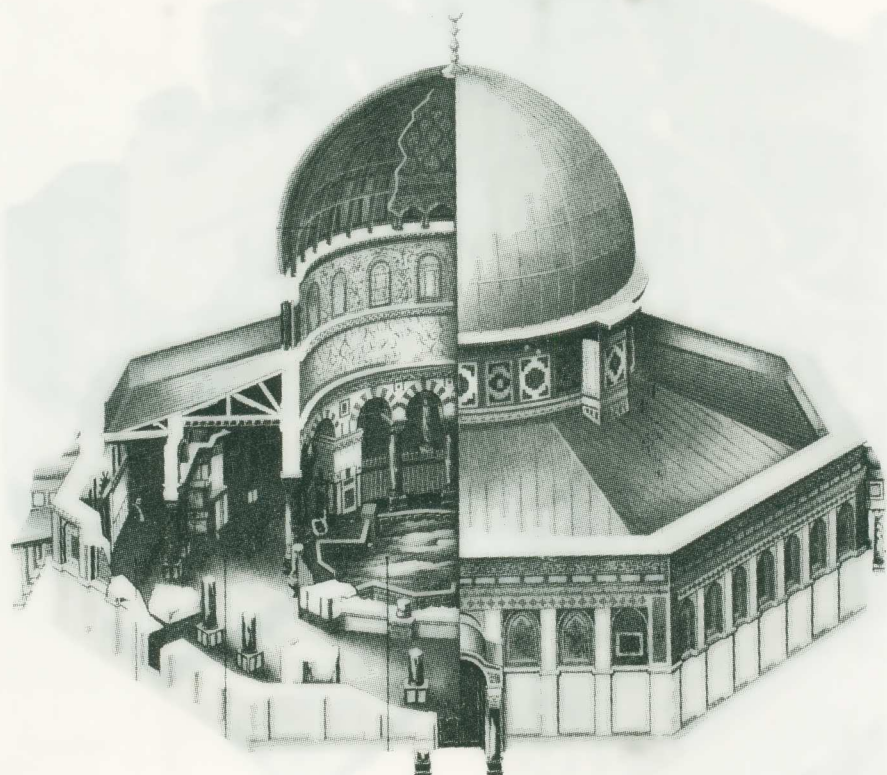


Εικ. 27. Πάνθεον Ρώμης, 29 π.Χ.

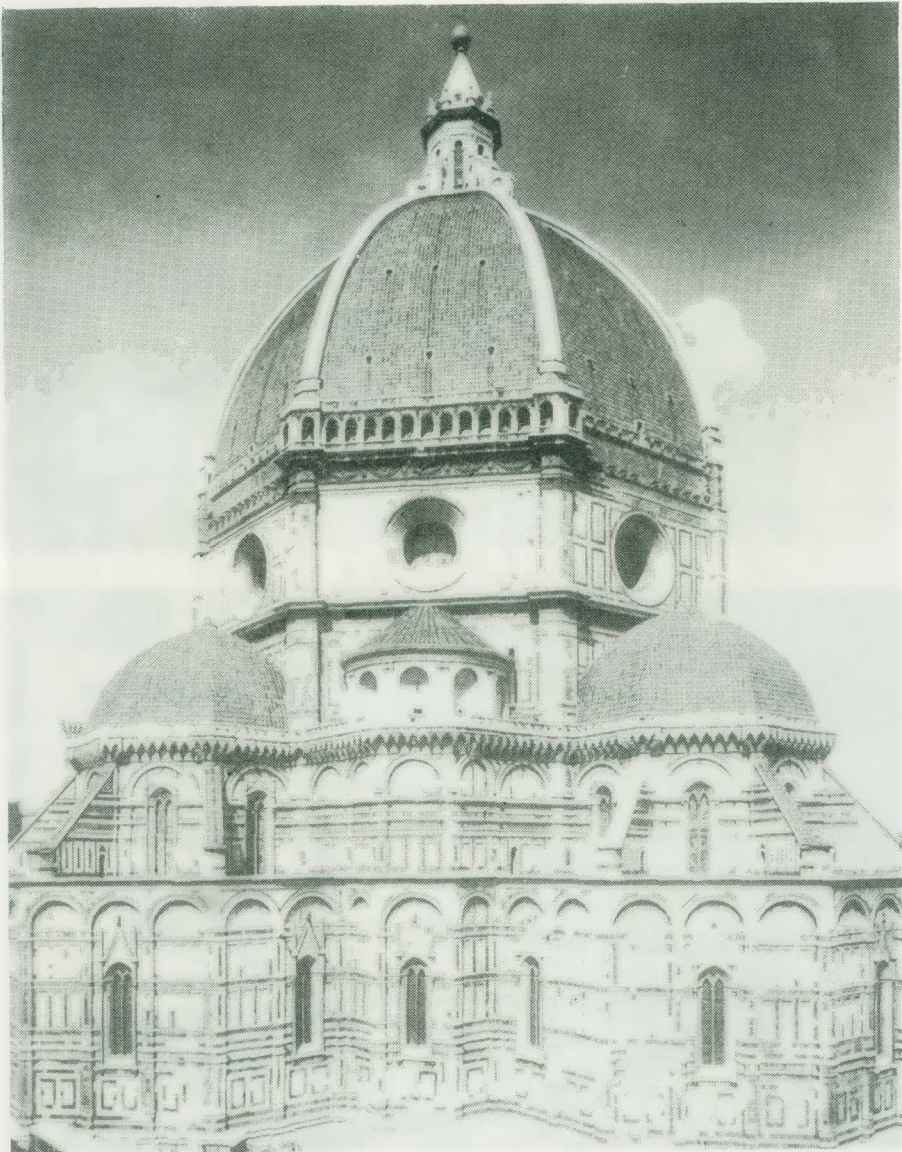


Εικ. 28. Ἁγία Σοφία, 6ος αἰών, Κωνσταντινούπολι. Ἄρχ. Ἀνθέμιος καὶ Ἰσιδωρος.

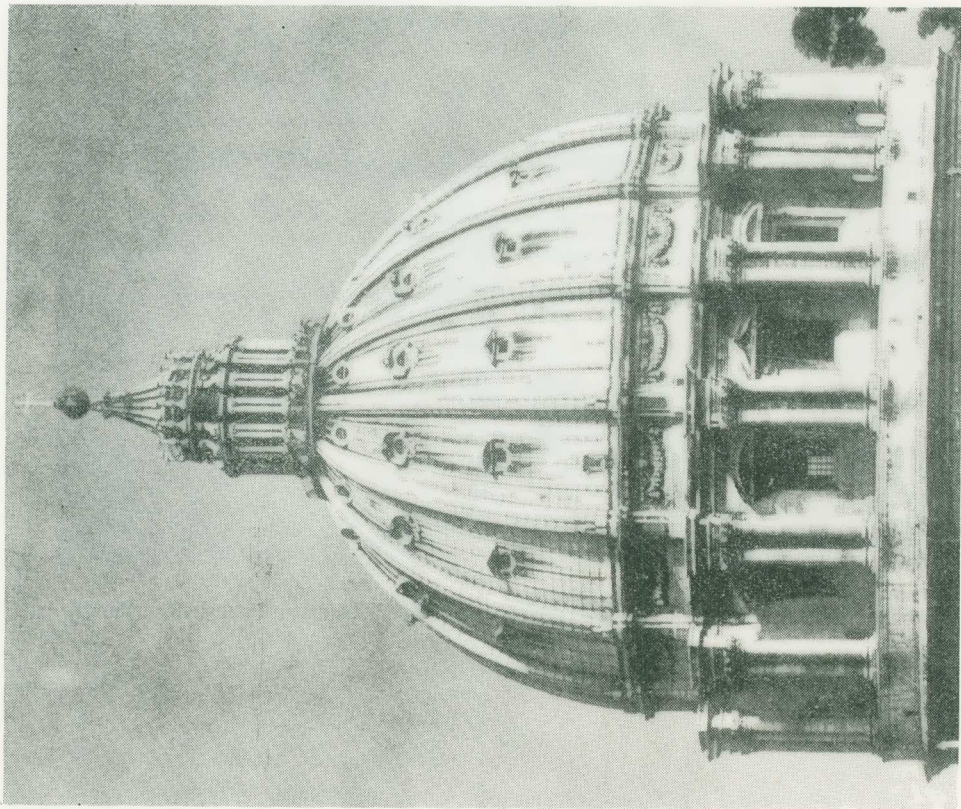




Είκ. 29. Ἱεροσόλυμα «Qoubbet es Sakhra», δηλαδή «Θόλος τοῦ Βράχου», 687-691 μ. Χ. Διαταγή Χαλίφου Omeyyade Abd el Malik. (Ἐπίδρασι Συροβυζαντινή).



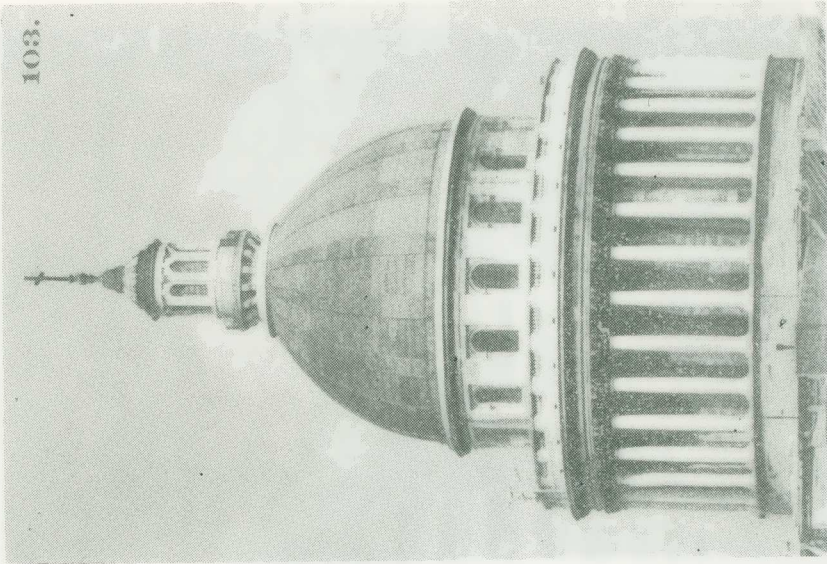
Εικ. 30. Duomo Firenze (1296-1440). 'Αρχ. A. di Cambio, Talenti, Brunelleschi.



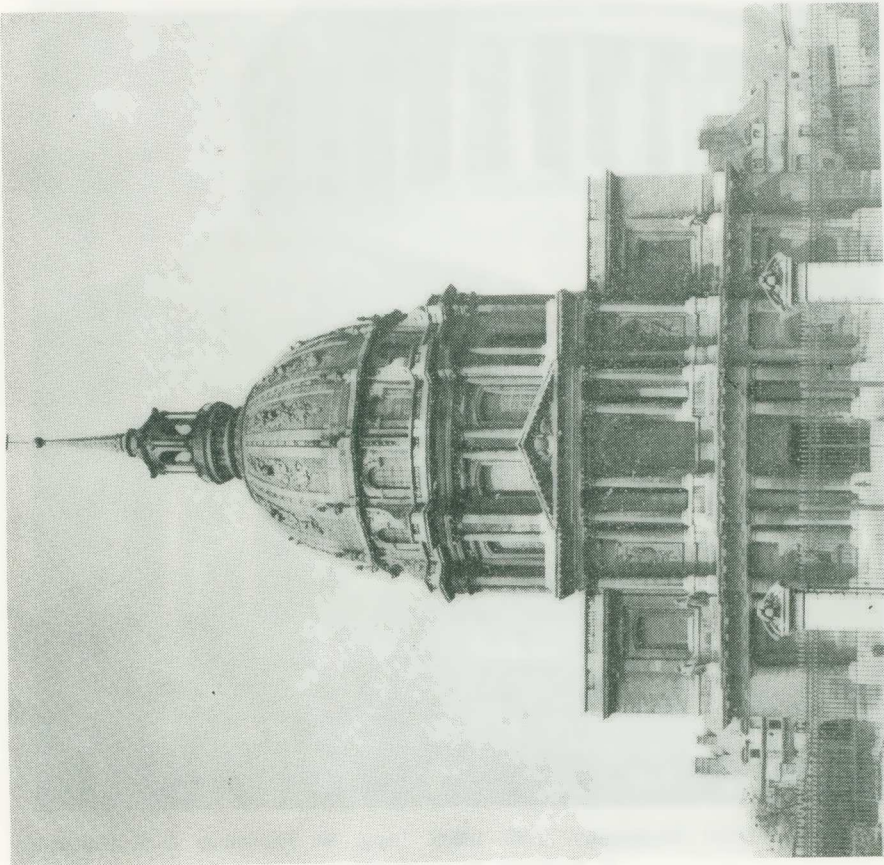
Είκ. 31. Τροϋλλος Ἁγ. Πέτρου (1546) Ρώμη.



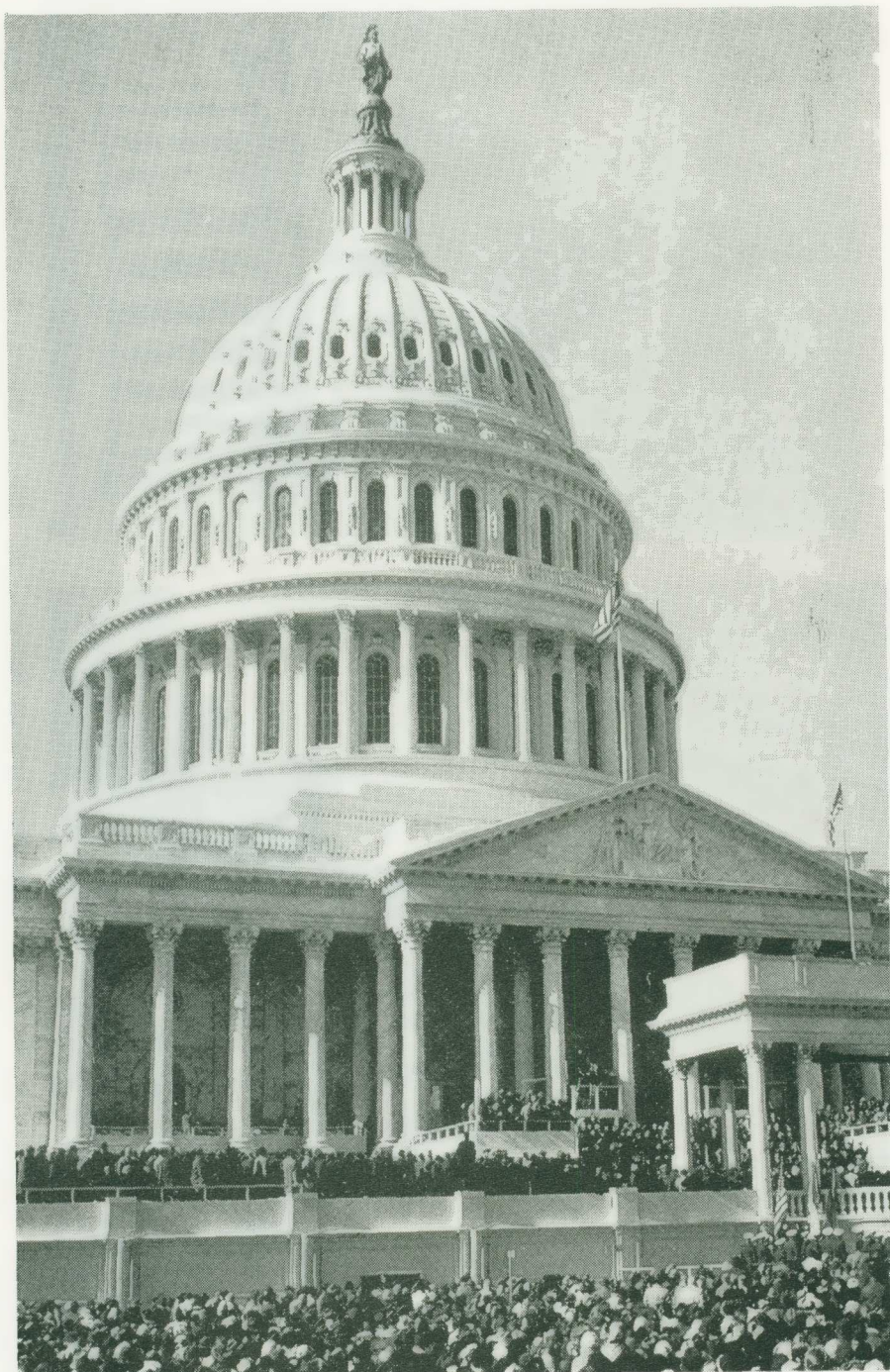
Είκ. 32. St Paul London (1696-1708). Ἄρχ. C. Wren.



Εικ. 34. Θόλος Panthéon (1757) Paris.  
Ἀρχ. G. R. Soufflot.



Εικ. 33. St Louis des Invalides (1676). Ἀρχ. Jules Hardouin-Mansart.



Εικ. 35. Capitol Washington (1793 - 1803). Ἄρχ. W. Thornton, E. S. Hallet, C. Bulfinch, T. U. Walter.



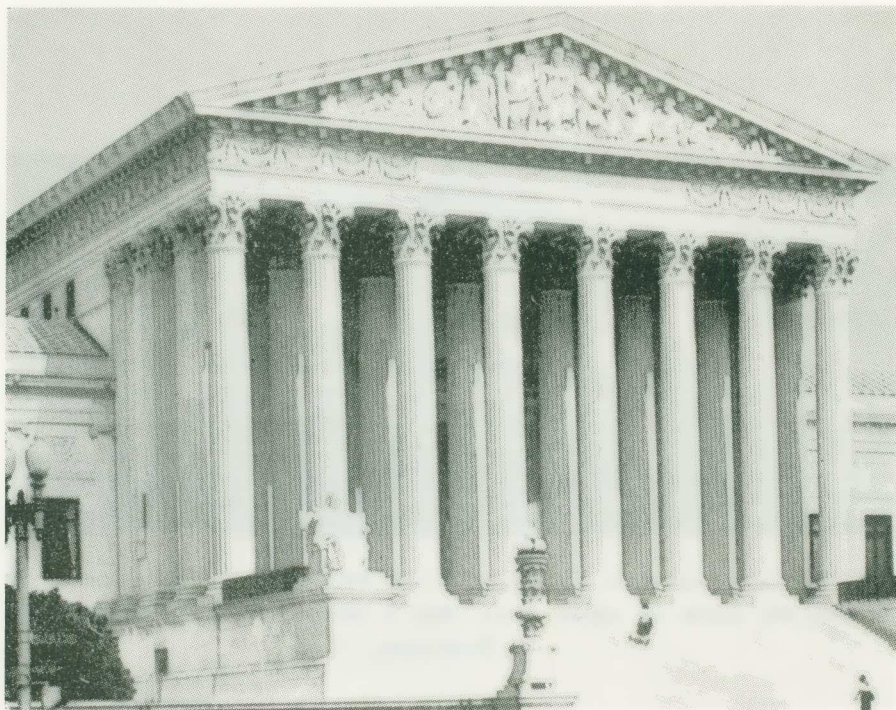
Εικ. 36. Τοιχογραφία Κ. Μπρουμίδα στο Capitol. Ἡ Ἄθηνᾶ, προσωποποίησι τῶν Γραμμάτων, συνομιλεῖ μετὸν Βενιαμὶν Φραγκλῖνον, τὸν Robert Fulton καὶ τὸν F. B. Morse.



Εικ. 37. Τοιχογραφία Κ. Μπρουμίδα στο Capitol. Ὁ Ἥφαιστος μετὸ πόδι του ἐπάνω σὲ κανόνι, γιατί τότε ὁ πόλεμος ἐμαίνετο, προσωποποιεῖ τὴ Βιομηχανία.



Εικ. 38. Archives U. S., Washington D. C. Ἄρχ. John Russell Pope.



Εικ. 39. Ὑπουργεῖο Οἰκονομικῶν, Washington D. C.



Εικ. 40. Supreme Court, Washington D. C.

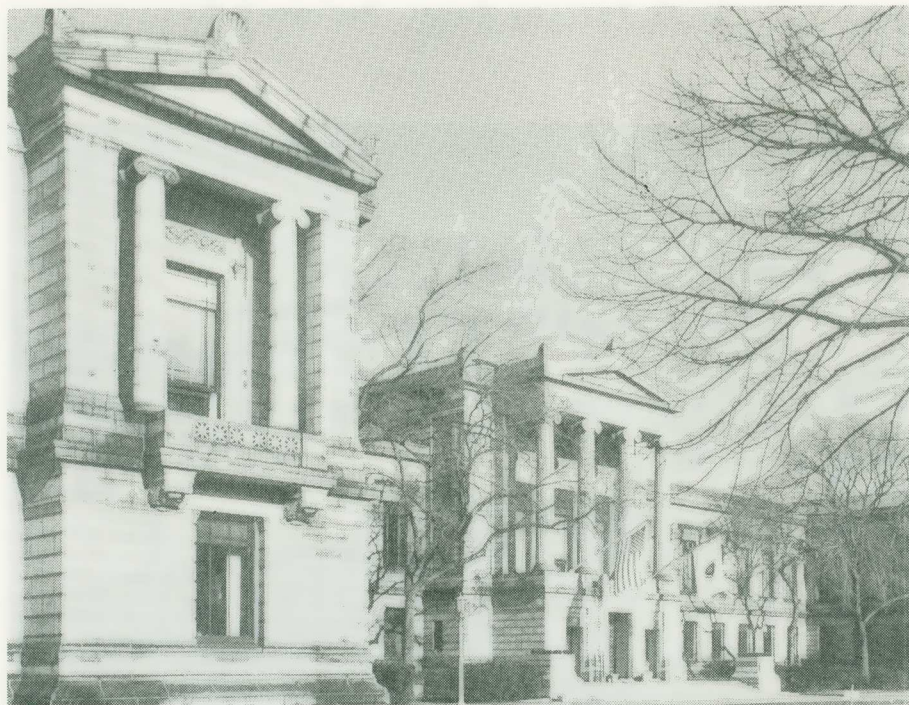


Εικ. 41. Έρυθρός Σταυρός, Washington D.C.





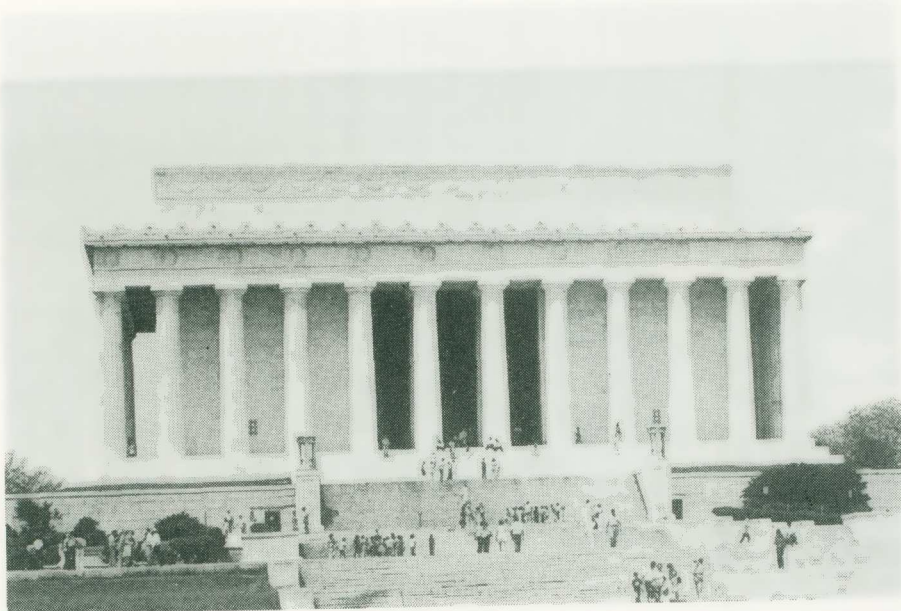
Εικ. 42. National Gallery, Washington D.C.



Εικ. 43. «Museum of Fine Arts», Boston (1909). Ἄρχ. Guy Lowell.



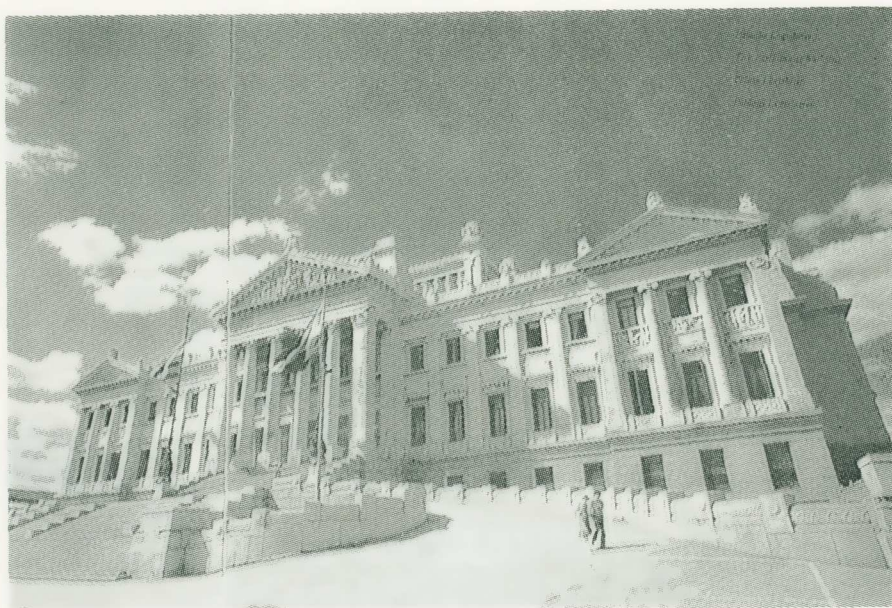
Εικ. 44. Jefferson Memorial, Washington D.C. 'Αρχ. J. R. Pope.



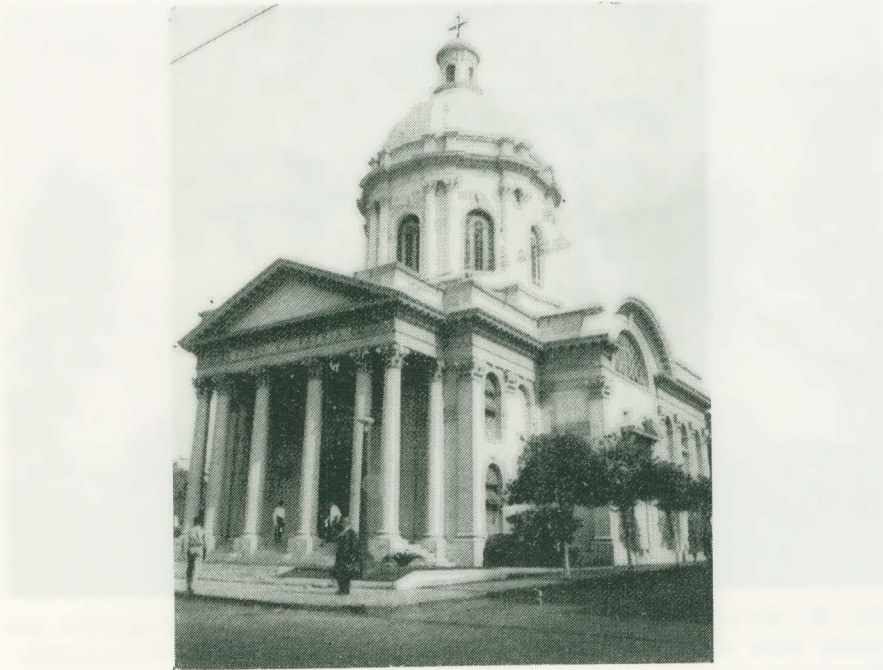
Εικ. 45. Lincoln Memorial. 'Αρχιτ. Henry Bacon.



Εικ. 46. Μητρόπολι Buenos Aires, Ἄργεντινή.



Εικ. 47. Palacio Legislativo στὸ Montevideo Οὐρουγουάης.



Εικ. 48. Panthéon στην Asuncion τής Παραγουάης (1950).



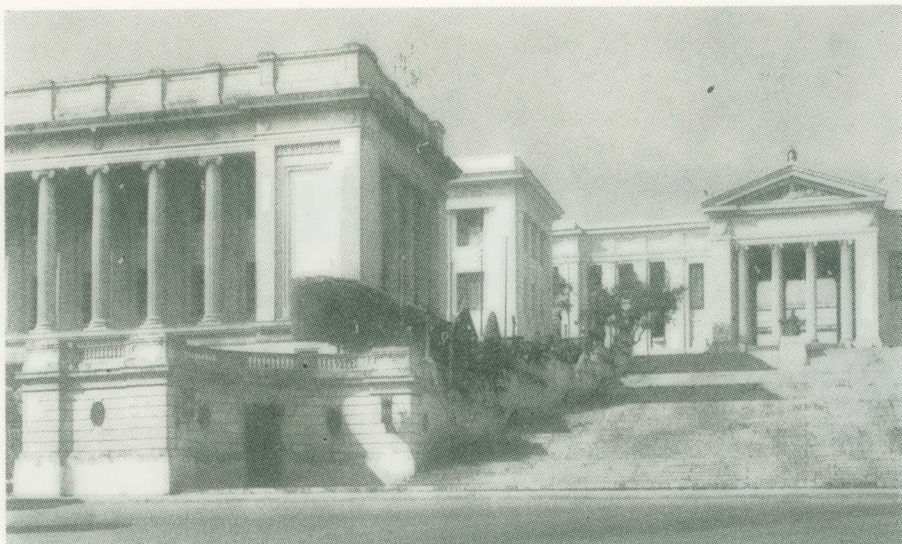
Εικ. 49. Palacio de Gobierno. Avenida Caracas, San Felipe, πρωτεύουσα του Estado Yaracuy τής Venezuela. 1 από τὰ 20 Estados, ἐκτός αὐτῶν ἔχει τὸ Distrito Federal με πρωτεύουσα τὸ Caracas, 2 Territorios Federales καὶ 72 νῆσοι στὴν Καραϊβική. Σύνολον 916.445 τετραγ. χιλιόμετρα.



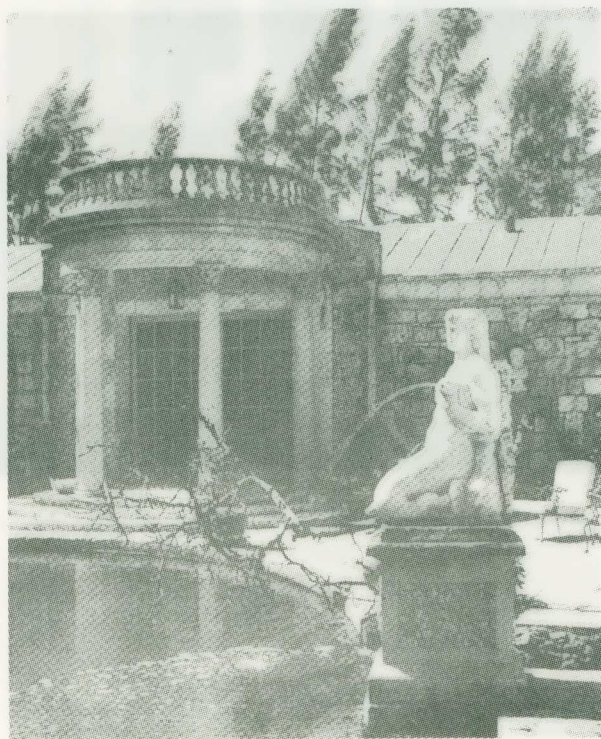
Εικ. 50. Basilica de Nuestra Señora de la Chiquinquirá στο Estado Zulia της Venezuela. Πρωτεύουσα: Maracaibo. Venezuela: Πρωτεύουσα Caracas, κάτοικοι 2.200.000. Όνομάστηκε έτσι από φυτό που άφθο-νούσε, και οι ιθαγενείς ονόμαζαν caracas. 1833: ιδρύεται Biblioteca National.



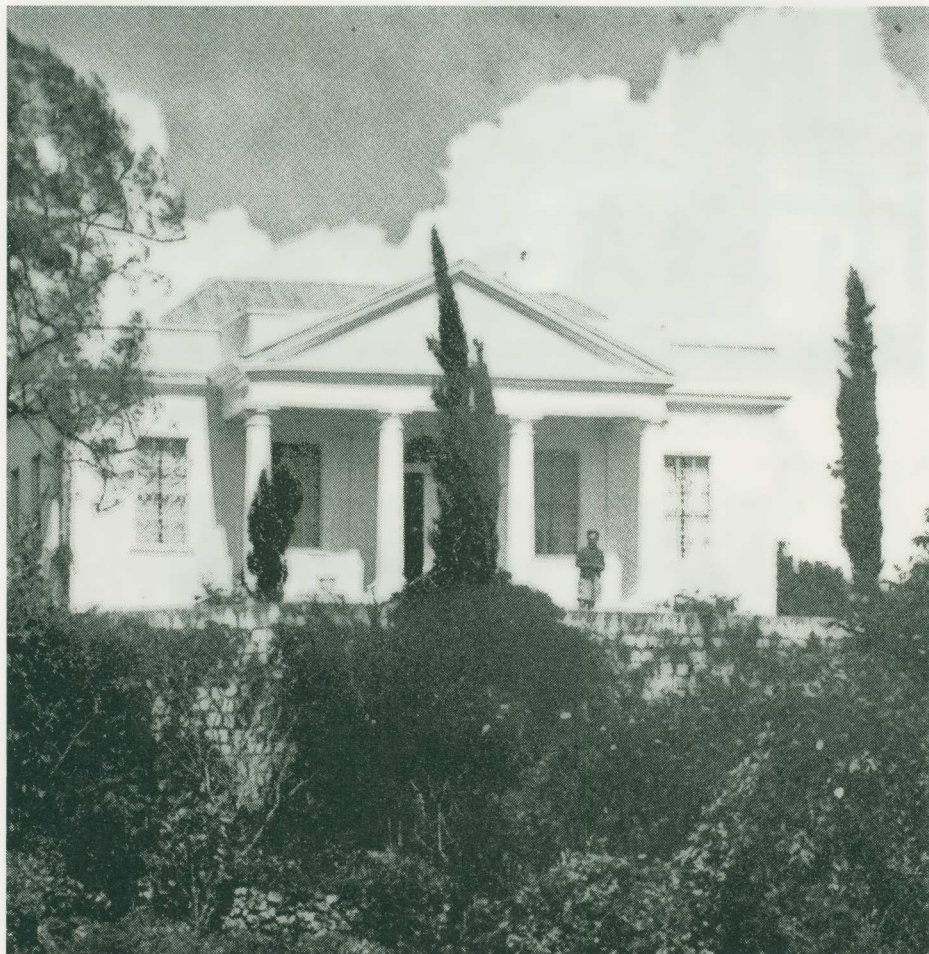
Εικ. 51. Έθνικò Άνάκτορο στο Salvador.



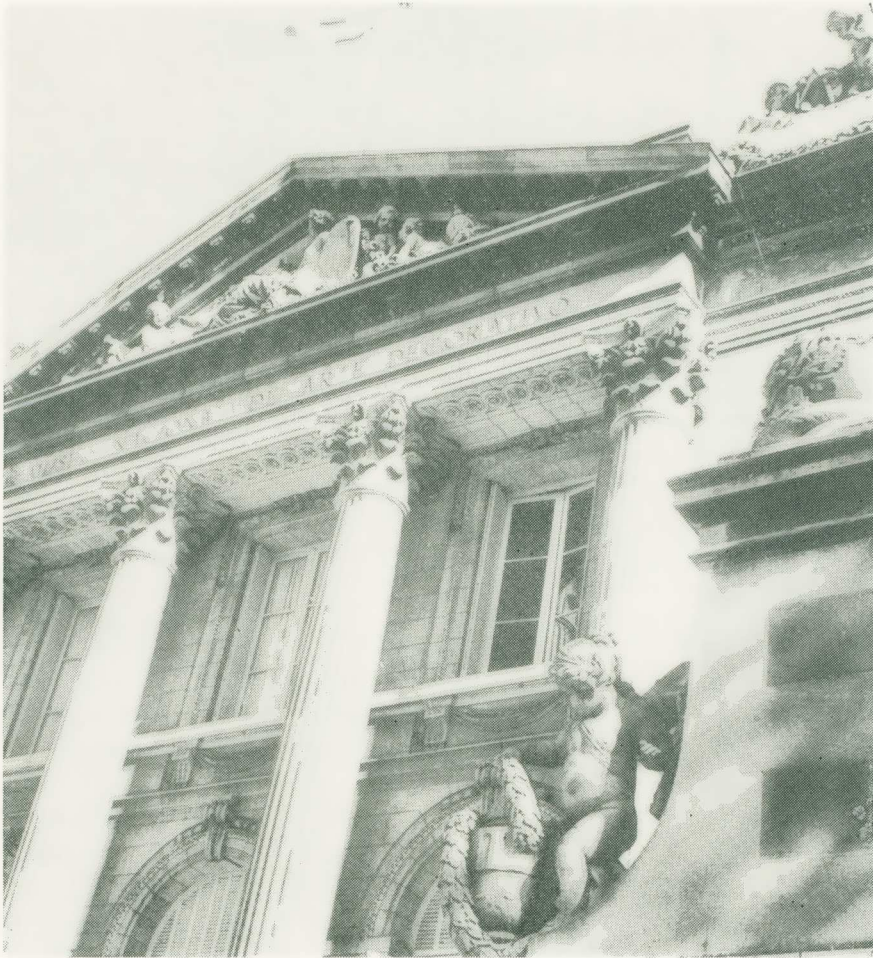
Εικ. 52. Universidad στη La Habana (1928) Cuba.



Εικ. 53. Malborough Great House στη Jamaica.  
Ἄρχιτ. Forsyth.



Εικ. 54. La Feuillie, Lyford Cay (1964). New Providence στις Bahamas.



Εικ. 55. Ἀργεντινή, Buenos -Aires. Museo Nacional de Arte Decorativo.





Στὴν πόλι *Salvator*, Πρωτεύουσα τῆς Δημοκρατίας τοῦ *El Salvador*, ἔχουμε τὸ Ἐθνικὸ Ἀνάκτορο, στὸ ἄλλος *Barrios* (πίν. XXVIII, εἰκ. 51).

Πολὺ ἀργότερα, τὸ 1928, στὴ *La Habana*, Πρωτεύουσα τῆς Κούβας, ὁ Διοικητὴς τῆς Στρατηγὸς *Machado Morales*, προεκτείνοντας τὸ ἐκεῖ Πανεπιστήμιο, θεώρησε ὑποχρέωσι γι' αὐτὸν τὸ Ναὸ τοῦ Πνεύματος νὰ δανεισθῇ μορφές ἀπὸ τοὺς Ναοὺς τῆς Χώρας ἀπ' ὅπου τὸ πνεῦμα αὐτὸ ἐξεπορεύθη, δηλαδή ἀπὸ τὴν Ἑλλάδα, στὴν ὁποία δυστυχῶς οἱ μορφές αὐτὲς περιφρονοῦνται καὶ καταστρέφονται (πίν. XXIX, εἰκ. 52).

Ἀκόμη στὴ γειτονικὴ τῆς νῆσο τῶν *Μεγάλων Ἀντιλλῶν*, τὴν *Jamaica*, βλέπουμε τὸ *Malborough Great House*, κτισμένο μὲ κλασσικὰ στοιχεῖα ἀπὸ τὸν σκῶτο Ἀρχιτέκτονα *Forsyth*, τὸ 1793 (πίν. XXIX, εἰκ. 53). Ἀλλὰ καὶ στὶς *Μικρὲς Ἀντίλλες*, βλέπουμε ἀκόμη καὶ στὸν 20ο αἰῶνα νὰ κτίζεται στὸ *Barbados* τὸ *Heron Bay* μὲ καθαρὸ νεοκλασσικὸ ρυθμὸ, τὸ 1947.

Ἀκόμη προσφατώτερα, τὸ 1964, κτίστηκε στὴ νῆσο *New Providence*, στὶς *Bahamas*, ἡ κλασσικῆς χάριτος «ροτόντα» «*La Feuillie*» στὸ *Lynford Cay* (πίν. XXX, εἰκ. 54).

Κυρίες καὶ Κύριοι,

Ἡ ἐπικράτησι, ἔστω καὶ πρόσκαιρα, τῆς νεοκλασσικῆς αὐτῆς ἀρχιτεκτονικῆς Ἀναγεννήσεως στὴν Ἀμερικὴ ἀποδεικνύει ὅτι σ' αὐτὴν δὲν ἦρθαν μόνον ἔμποροι κερδοσκόποι ἢ τυχοδιῶκτες χρυσοθηρῆαι, ἀλλὰ καὶ ἄνθρωποι μὲ καρδιά, μὲ εὐγενῆ αἰσθήματα καὶ ὑψηλὰ ἰδανικά, πὺν στάθηκαν ἱκανοὶ νὰ βγάλουν ἓνα Φραγκλῖνο (1706 - 1790), ἓναν Ἑμερσον (1803 - 1882). Καὶ ἓνα ποιητὴ σὰν τὸν *Walt Whitman* (1819 - 1892), ὕμνητὴ τῆς φύσεως, τῆς φιλίας καὶ τῆς ἰσότητος, πὺν ἡ κλασσικὴ ποίησί του ἐπηρεάζει ἀκόμη καὶ σήμερα τὴν ἀμερικάνικη ζωή.

Ἀκούστε τον, σ' ἓνα ξέσπασμα θαυμασμοῦ γιὰ τὰ γύρω του, ἓναν ὕμνο στὴ φύσι καὶ στὴν ἰσότητα, σὰν μιὰ ἐκμυστήρευσι στὸν ἴδιο τὸν ἑαυτὸ του :

«ὦ! δῶσε μου τὸ χέρι σου Γουόλτ Οὐίτμαν!

Πόσα θαυμάσια ξετυλίγονται!

Πόσα θεάματα καὶ ἦχοι!

Πόσες κρικέλες δίχως τέλος ἐνωμένες,

ἢ μιὰ στὴν ἄλλη διαστανρώνονται.

Καθένας κρικός σ' ὄλους ἀπαντᾷ.

Καθεὶς τῇ γῇ μοιράζει μὲ ὄλους».