

**ANATOMIKH.—Über einen Fall von Mesenteriolum ventrale beim Menschen, von G. Sklavunos.**

Bei meinen Leichen-Untersuchungen wegen des Epiploids stiess ich auf ein Mesenteriolum, das seinen Ursprung aus der vorderen Fläche des Mesenterium commune nahm (fig. 1). Es zog dann vor dem cöccalen Ende des Ileums und setzte sich an den Processus vermicularis an. Sein freier Rand verband sich unterhalb des Ileumendes mit der Plica ileo-coecalis inferior (ileovermicularis), die sich entlang des freien (untern) Randes des Ileums ansetzte. Auf diese Weise wurde ein Rezessus (Fossette) gebildet, der begrenzt war vorne von dem Mesenteriolum, hinten (von oben nach unten) von dem Mesenterium commune, von dem Ileumende und von der Plica ileo-coecalis inferior (=ileovermicularis).

Wie wir aus der Ontogonie wissen<sup>1</sup> bilden sich beim Embryo zwei Mesenteriola, ein ventrales und ein dorsales, von denen das vordere schon um die 7. Embryonalwoche verschwindet (Peterskopf). In unserem Falle verschwand statt des ventralen das dorsale und daher entsprang es aus der vordern Fläche des Mesenterium commune und verlief vor dem Ileumende.

Peterskopf hat unter 30 Leichen 2 mal das ventrale Mesenteriolum gefunden, während wir es unter 163 Leichen nur einmal trafen.

Von Interesse ist, dass bei den Cebiden und Hapaliden sich beide Mesenteriola erhalten, wie Förster schon beschrieben hat (Peterskopf l. c.). Ich habe die Affen, die wir in unserer Sammlung aufbewahren, daraufhin untersucht und fand ebenfalls die zwei Mesenteriola bei einem Arthropithecus (Kallithrix) (fig. 2) erhalten, zwischen welchen eine mittlere Falte verlief, die sich an den freien Rand des Ileumendes ansetzte und folglich die Plica ileovermicularis darstellt.

**ΑΝΑΛΥΤΙΚΗ ΧΗΜΕΙΑ.—'Επίδρασις τῆς θερμοκρασίας ἐπὶ τοῦ ἀναλυτικοῦ προσδιορισμοῦ τῆς κινίνης\*, ὑπὸ Κωνστ. Βέη.**

Εἰς τὴν μελέτην τοῦ θέματος τούτου ὠρμήθην ἐκ συζήτησεως, ἣν ἔσχον μετὰ τοῦ συναδέλφου κ. Σ. Χόρς, ἐπ' εὐκαιρίᾳ πραγματογνωμοσύνης του ἐπὶ δισκίων καὶ

<sup>1</sup> Vergl.: PETERNKOPF. Die Entwicklung der Form des Magen-Darmkanals beim Menschen II. Teil. 3. Abschnitt. *Zeitschrift für Anatomie u. Entwicklungsgeschichte*, 85, p. 18.

\* C. BÉIS.— *Influence de la temperature sur le dosage de la quinine.*

G. SKLAVUNOS.—ÜBER EINEN FALL VON MESENTERIOLUM VENTRALE BEIM MENSCHEN.

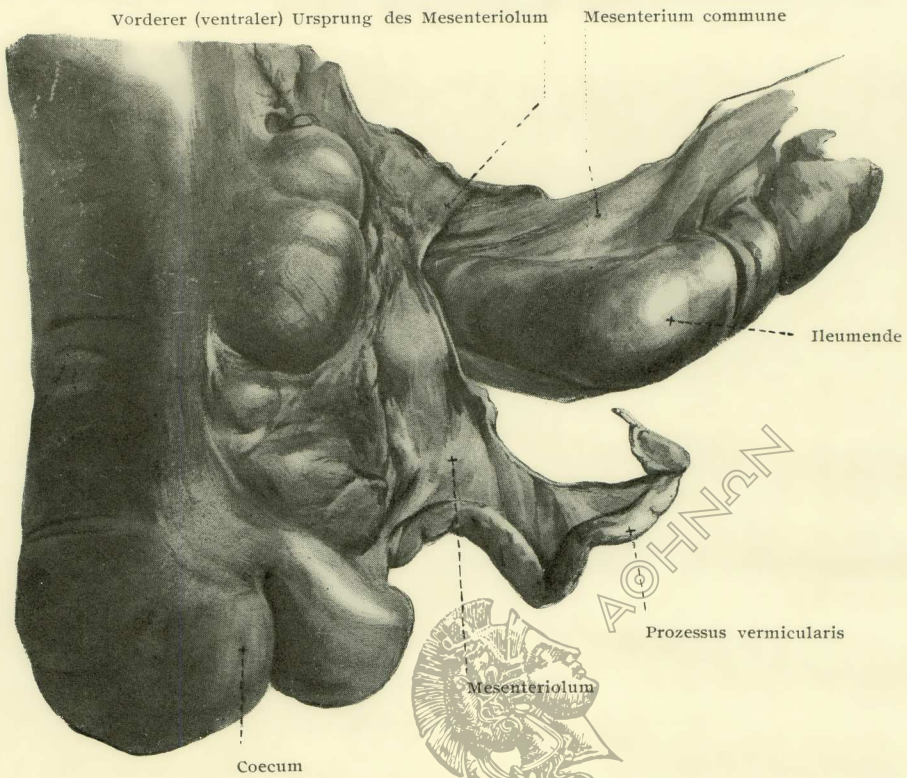


Fig. 1. — Coecum mit Ileumende und Prozessus vermicularis des Menschen von vorn gesehen.

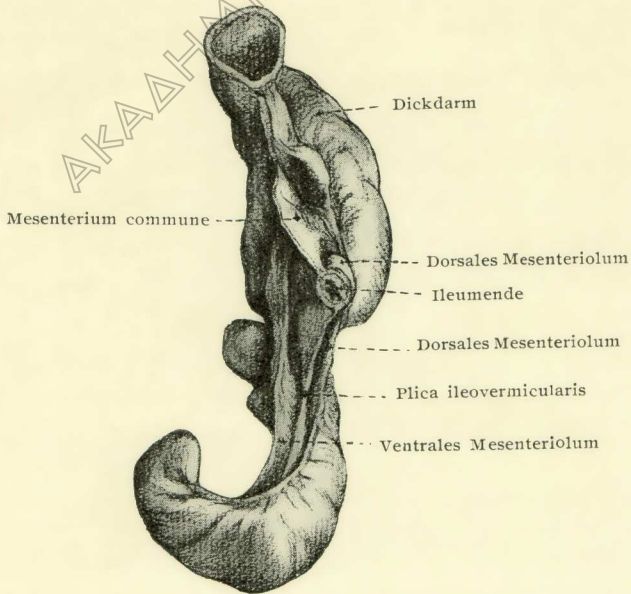


Fig. 2. — Coecum von einem Arctopithecus (Kallithrix) von links gesehen.

ΑΚΑΔΗΜΙΑ



ΑΘΗΝΩΝ

ζαχαροπήκτων υδροχλωρικής κινίνης. Ἡθέλησα, κατόπιν τῆς συζητήσεως ταύτης, νὰ ἐξετάσω κατὰ πόσον ἡ παραμονὴ τῶν εἰρημένων δισκίων καὶ ζαχαροπήκτων εἰς θερμοκρασίαν 40-50 βαθμῶν, ἐπὶ μακρὸν σχετικῶς διάστημα, προκαλεῖ ἔλλειμμα κατὰ τὸν προσδιορισμὸν τοῦ ἀλκαλοειδοῦς τούτου διὰ τῆς μεθόδου τῆς Ἑλληνικῆς Φαρμακοποιίας.

Τὰ σχετικὰ πειράματά μου 4 τὸν ἀριθμὸν ἐξετελέσθησαν ὡς ἐξῆς :

Τὰ δισκία ἐκονιοποιῶντο καὶ ἡ κόνις, μετὰ πλήρη ἀνάμιξιν αὐτῆς, διηρεῖτο εἰς δύο ἴσα τὸ βάρους μέρη. Τὸ ἓν ἐφυλάσσετο ἐντὸς κλειστοῦ δοχείου εἰς τὴν συνήθη θερμοκρασίαν 15-20 βαθμῶν. Τὸ ἕτερον ἐπίσης ἐντὸς κλειστοῦ δοχείου (πρὸς παρεμπόδισιν ρευμάτων ἀτμοσφαιρικοῦ ἀέρος) ἐθερμάνετο ἐπὶ ὠρισμένον ἀριθμὸν ἡμερῶν εἰς ὑψηλοτέραν θερμοκρασίαν. Μετὰ τὸ πέρασ τῆς θερμάνσεως ἀμφοτέρω τὰ δείγματα ὑπεβάλλοντο εἰς συγκριτικὸν προσδιορισμὸν τῆς περιεχομένης ἐν αὐτοῖς κινίνης, τηρουμένων, ἐννοεῖται, ὅσον τὸ δυνατὸν ἀκριβέστερον τῶν αὐτῶν συνθηκῶν προσδιορισμοῦ. Ἡ ἀναλυτικὴ μέθοδος, ἣν μετεχειρίσθη, ἦτο ἡ τῆς Ἑλληνικῆς Φαρμακοποιίας, ὡς αὕτη ἐτροποποιήθη σήμερον ὑπὸ τῆς ὁλότητος τῶν Ἑλλήνων Χημικῶν, τῶν ἀσχοληθέντων περὶ τὸ θέμα τοῦτο. Αἱ τροποποιήσεις αὗται συνίστανται κυρίως, ὡς γνωστόν, εἰς τὴν αὐξήσιν τοῦ ποσοῦ καὶ τῆς ὀξύτητος τοῦ ὕδατος τοῦ χρησιμεύοντος πρὸς διάλυσιν τῶν δισκίων, εἰς τὴν αὐξήσιν τοῦ χρησιμοποιουμένου αἰθέρος καὶ εἰς τὴν πλύσιν τοῦ αἰθέρος μετὰ τὴν ἐκχύλισιν τῆς κινίνης ὑπ' αὐτοῦ δι' ἀπεσταγμένου ὕδατος, ὅπερ πάλιν πλύνεται διὰ νέας ποσότητος αἰθέρος ἐνούμενης πρὸς τὴν τῶν ἀρχικῶν ἐκχυλίσεων.

Τρία πειράματα ἐγένοντο ἐπὶ δισκίων καὶ ζαχαροπήκτων τῆς Ἑλληνικῆς Ἑταιρίας «Παστέρ» καὶ ἓν ἐπὶ ζαχαροπήκτων τῆς Ἑταιρίας «Hofmann-la Roche». Ἡ θερμοκρασία καὶ ὁ χρόνος τῆς θερμάνσεως ἦσαν ὡς ἀκολούθως :

|                           |                  |              |
|---------------------------|------------------|--------------|
| <i>Πείραμα πρῶτον :</i>   | Θερμοκρασία 100° | ἐπὶ 18 ὥρας. |
| <i>Πείραμα δεύτερον :</i> | » 50°            | » 3 ἡμέρας.  |
| <i>Πείραμα τρίτον :</i>   | » 50°            | » 4 »        |
| <i>Πείραμα τέταρτον :</i> | » 40°            | » 8 »        |

Εἰς πάντα ταῦτα τὰ πειράματα ὁ προσδιορισμὸς τῆς κινίνης ἔδωκεν ἔλλειμμα κυμαινόμενον ἀπὸ 0,75 % μέχρι 3 %.

Εἶμαι ὑποχρεωμένος νὰ δηλώσω ὅτι λόγῳ τοῦ θορύβου, ὅστις ἀπὸ τινων μηνῶν ἠγέρθη περὶ τὸ ζήτημα τῆς κινίνης καὶ πρὸς ἀποφυγὴν οἰασθήποτε αὐθυποβολῆς, προκειμένου περὶ πειραμάτων μεγάλης λεπτότητος, παρεκάλεσα ν' ἀναλάβουν τὸ ἐκτελεστικὸν μέρος τούτων χημικοὶ πεπειραμένοι καὶ ἄξιοι πάσης ἐμπιστοσύνης, ἦτοι ὁ κ. Στ. Πολυμενόπουλος τοῦ Γενικοῦ Χημείου τοῦ Κράτους, ἡ Δ/ς Χαρίκλεια

Ξανθοπούλου, παρασκευάστρια ἐν τῷ Ε. Μ. Πολυτεχνείῳ καὶ οἱ διακεκριμένοι Χημικοὶ τῶν Χρωματοουργείων Πειραιῶς κ.κ. Θώμης καὶ Ἰατρίδης. Πρὸς πάντας τούτους ἐκφράζω καὶ δημοσίᾳ τὰς πολλὰς μου εὐχαριστίας.

Εἶναι προφανές τὸ ἐνδιαφέρον τοῦ θέματος τούτου προκειμένου περὶ δισκίων καὶ ζαχαροπῆκτων κινίνης παραμεινάντων ἐπὶ μίαν ἢ καὶ περισσοτέρας θερινὰς περιόδους εἰς χώραν σχετικῶς θερμὴν, ὡς ἡ ἰδική μας, ὡσάκις ὁ προσδιορισμὸς τῆς ἐν αὐτοῖς ἐνεχομένης κινίνης ἀποβλέπει εἰς δικαστικὴν πραγματογνωμοσύνην.

Σπεύδω οὐχ' ἤττον νὰ δηλώσω ὅτι τὰ εἰρημένα πειράματά μου εἶναι ἀπλῆ συμβολὴ εἰς τὴν μελέτην τοῦ περὶ οὗ ὁ λόγος θέματος καὶ ὅτι θὰ ἐχρειάζετο νὰ ἐκτελεσθοῦν πολυάριθμα τοιαῦτα καὶ ἐκ μέρους ἄλλων συναδέλφων πρὸς πλήρη ἐπίλυσιν τοῦ προβλήματος.

#### RÉSUMÉ

Une serie d'expériences a montré que lorsqu'on conserve des dragées de quinine pendant plusieurs jours à une température de 40° à 50°, le dosage de la quinine donne des déficits de 0,75% à 3%.

Je ne suis pas encore entré dans l'étude de l'explication de ce phénomène analytique.

#### ΙΣΤΟΡΙΚΗ ΓΕΩΓΡΑΦΙΑ.—Volustana-Βάλλας στενά,\* ὑπὸ Α. Κεραμοπούλλου.

Τὸ στενὸν τοῦ Σαρανταπόρου εἰς μόνον ἀρχαῖος συγγραφεὺς καὶ ἀπαξ μόνον μνημονεύει ὀνομαστί, τὸ δ' ὄνομα, τὸ ὁποῖον δίδει εἰς αὐτό, εἶναι Volustana. Ὁ Τ. Livius δηλ. ἐν 42,2 (πρὸβλ. Πολύβ. 28,13) ἱστορῶν τὸν πόλεμον τοῦ βασιλέως Περσέως κατὰ τοῦ ὑπάτου Κοίντου Μαρκίου τῷ 169 π. Χρ. ἀναγράφει, ὅτι ὁ Μάρκιος, σπεύδων νὰ εἰσβάλλῃ ἐκ Θεσσαλίας εἰς Μακεδονίαν, ἀνεχώρησε μετὰ τοῦ στρατοῦ του ἐκ Παλαιοφαρσάλου καὶ προχωρήσας πρὸς βορρᾶν πορείαν μιᾶς ἡμέρας, ἐστάθη καὶ ἐκάλεσε τοὺς ὁδηγοὺς τοῦ στρατοῦ, οἵτινες θὰ ἦσαν ἐντόπιοι τινες ἄνδρες, ἵνα ἐκθέσωσιν ἕκαστος διὰ τίνος ὁδοῦ θὰ ὠδήγει τὸν στρατὸν ἐντὸς τῆς Μακεδονίας. Ἐξαιρεθείσης δὲ προφανῶς τῆς διὰ τῶν Τεμπῶν δυσκόλου ὁδοῦ, ἧτις οὐδὲ μνημονεύεται ὑπὸ τοῦ Λιβίου, οἱ ὁδηγοὶ ἀπεφάνησαν ἄλλοι μὲν ὑπὲρ τῆς ὁδοῦ τοῦ Πυθίου (δηλ. τοῦ στενοῦ τῆς Πέτρας-Αἰκατερίνης), ἄλλοι δὲ ὑπὲρ τῆς διὰ τῶν Καμβουνίων ὁρέων (ἧτοι διὰ τοῦ στενοῦ τοῦ Σαρανταπόρου, ὡς διασαφεῖται περαιτέρω), ἄλλοι δὲ ὑπὲρ τοῦ στενοῦ, ὅπερ διέρχεται παρὰ τὴν ἐλώδη λίμνην Ἀσκουρίδα (δηλ. διὰ τοῦ νοτιωτέρου στενοῦ τῆς Ζιλιάνας, τοῦ μεταξὺ Καρυᾶς-Λεφτοκαρυᾶς). Ἡ σύσχεψις αὕτη ἐγένετο ἐντὸς τῆς Θεσσαλίας, ἐπειδὴ ὁ ὑπάτος μόνον μιᾶς ἡμέρας ὁδὸν εἶχε βαδίσει ἐκ Παλαιοφαρσάλου. Ὁ χωρισμὸς ὅμως τῶν ὁδῶν πρὸς τὰ τρία μνημονευθέντα ἀνωτέρω στενά

\* Ἀνεκoinώθη κατὰ τὴν συνεδρίαν τῆς 20 Μαΐου.