

ΠΡΑΓΜΑΤΕΙΑΙ ΤΗΣ ΑΚΑΔΗΜΙΑΣ ΑΘΗΝΩΝ

ΤΟΜΟΣ Ζ΄. — ΑΡΙΘ. 3.

ΕΜΜ. Ν. ΛΑΜΠΑΔΑΡΙΟΥ

Η ΥΠΑΙΘΡΟΠΟΙΗΣΙΣ ΤΗΣ ΔΙΔΑΣΚΑΛΙΑΣ
ΔΙΑ ΣΥΣΤΗΜΑΤΟΣ
ΗΜΙΥΠΑΙΘΡΙΩΝ ΣΧΟΛΙΚΩΝ ΑΙΘΟΥΣΩΝ

PROF. EMM. N. LAMPADARIOS

SYSTÈME D'ÉCOLE A CLASSES AÉRÉES BASÉ
SUR UNE MODIFICATION DE L'ORIENTATION
ET DU RYTHME DES BATIMENTS SCOLAIRES



ΕΝ ΑΘΗΝΑΙΣ

ΓΡΑΦΕΙΟΝ ΔΗΜΟΣΙΕΥΜΑΤΩΝ ΑΚΑΔΗΜΙΑΣ ΑΘΗΝΩΝ

ΙΓ΄. - 1938

ΠΡΑΓΜΑΤΕΙΑ ΤΗΣ ΑΚΑΔΗΜΙΑΣ ΑΘΗΝΩΝ

TOME 2 - 1932

ΕΜΜ. Ν. ΛΑΜΠΑΔΑΡΙΟΥ

Η ΥΠΑΙΘΡΟΠΟΙΗΣΙΣ ΤΗΣ ΔΙΔΑΣΚΑΛΙΑΣ
ΔΙΑ ΣΥΣΤΗΜΑΤΟΣ
ΗΜΙΥΠΑΙΘΡΙΩΝ ΣΧΟΛΙΚΩΝ ΑΙΘΥΣΩΝ

Prof. EMM. N. LAMPADARIOU

SYSTÈME D'ÉCOLE À CLASSES AÉRIÈS BASÉ
SUR UNE MODIFICATION DE L'ORIENTATION
ET DU RYTHME DES BATIMENTS SCOLAIRES



Τύπος Στεφ. Ν. Ταρουσοπούλου

ΕΝ ΑΘΗΝΑΙΣ

ΕΚΔΟΣΗ ΤΗΣ ΑΚΑΔΗΜΙΑΣ ΑΘΗΝΩΝ

1932

ΙΑΤΡΟΥ ΕΜΜ. ΛΑΜΠΑΔΑΡΙΟΥ

ΚΑΘΗΓΗΤΟΥ ΤΗΣ ΠΑΙΔΟΛΟΓΙΑΣ ΚΑΙ ΣΧΟΛΙΚΗΣ ΥΓΙΕΙΝΗΣ ΕΝ ΤΩ ΠΑΝΕΠΙΣΤΗΜΙΩ ΑΘΗΝΩΝ,
ΙΑΤΡΙΚΟΥ ΣΥΜΒΟΥΛΟΥ ΤΟΥ ΥΠΟΥΡΓΕΙΟΥ ΕΘΝΙΚΗΣ ΠΑΙΔΕΙΑΣ

Η ΥΠΑΙΘΡΟΠΟΙΗΣΙΣ ΤΗΣ ΔΙΔΑΣΚΑΛΙΑΣ*
ΔΙΑ ΣΥΣΤΗΜΑΤΟΣ
ΗΜΙΥΠΑΙΘΡΙΩΝ ΣΧΟΛΙΚΩΝ ΑΙΘΟΥΣΩΝ

I.

Αἱ παιδικαὶ ἐξοχαὶ καὶ τὰ ὑπαίθρια σχολεῖα, ὡς εἶναι γνωστόν, σήμερον, ἀποτελοῦν τὰ προκεχωρημένα φυλάκια ἀμύνης κατὰ τῆς φυματιώσεως.

Εὐθὺς ὡς ὁ ἐχθρὸς — τὸ μικρόβιον τῆς φυματιώσεως — διαβῆ τὴν ἀμυντικὴν ταύτην γραμμὴν καὶ προχωρήσῃ, αἱ καταβαλλόμεναι δυνάμεις πρὸς ἀπόκρουσιν τούτου εἶναι μεγαλότεραι καὶ δαπανηρότεραι καὶ τὸ ἀποτέλεσμα ἀμφίβολον καὶ οὐχὶ πάντοτε ἱκανοποιητικόν.

Δεδομένου δὲ ὅτι σήμερον τὸ πλεῖστον τῶν διατρεχόντων τὴν παιδικὴν ἡλικίαν εἶναι ὄργανισμοὶ ἀσθενικοί, ἐλαττωματικῆς ἀναπτύξεως καὶ θρέψεως καὶ ἀδενοπαθεῖς ἄλλοτε ἄλλου βαθμοῦ, τὸ ἐνεδρεῖον μικρόβιον τῆς φυματιώσεως εὐκόλως θὰ εὔρη εὐκαιρίαν λόγῳ πολλῶν ἀφορμῶν (ὑποσιτισμοῦ, πενίας, κακῆς ἐνδιαιτήσεως, σωματικῆς ἢ διανοητικῆς κοπώσεως κ. ἄ. π.), ν' ἀναπτυχθῆ καὶ νὰ ἐπιφέρῃ ταχέως τὰ καταστρεπτικά του ἀποτελέσματα ἐπὶ τοῦ λεπτοφυοῦς καὶ ἀναπτυσσομένου παιδικοῦ ὄργανισμοῦ.

Οἱ λόγοι οὗτοι εἶναι ἐκεῖνοι οἱ ὁποῖοι προήγαγον πλείστους λειτουργοὺς τῆς ἐκπαιδεύσεως, ἰατροὺς καὶ ἀχραιφνεῖς τῆς παιδικῆς ἡλικίας φίλους, εἰς τὴν ἐξεύρεσιν καὶ λῆψιν τῶν ἀναγκαίων μέτρων διὰ τῶν ὁποίων ὁμοῦ μὲ τὴν ἐνίσχυσιν τοῦ σώματος νὰ ἐξασφαλίζηται καὶ ἡ ἀνάπτυξις τῶν διανοητικῶν καὶ συναισθηματικῶν δυνάμεων τοῦ παιδίου, παρεχομένης κατὰ τὸν τρόπον τούτον εἰς τοὺς ἀσθενικοὺς μαθητὰς σωματικῆς καὶ πνευματικῆς εὐρωστίας.

Κατ' ἀρχὰς προέβησαν εἰς τὴν ἴδρυσιν τῶν παιδικῶν ἐξοχῶν. Κατὰ τὰς θερινὰς δηλαδὴ διακοπὰς ὠδήγησαν εἰς κατάλληλα ὄρεινά, πεδινὰ ἢ παραθαλάσσια ἐνδιαιτήματα, ἀσθενικὰ καὶ καχεκτικὰ παιδιά (ἐπίνοσα), τὰ ὁποῖα διαμένοντα ἐπὶ 2-4 ἔβδο-

* Συνεδρία τῆς 9ης Ἰουνίου 1938.

μάδας, μακράν τῆς αἰθάλης, τοῦ κονιορτοῦ, τῆς τύρβης καὶ τοῦ θορύβου τῶν μεγαλοπόλεων, ἀπέκτησαν εἰς τὴν εὐεργετικὴν ἡρεμίαν τῶν δασῶν, εἰς τὸν καθαρὸν ἀέρα τῶν ὄρεων ἢ τῆς θαλάσσης, δύναμιν καὶ ἀκμήν. Ὁ ἐντροφήσας εἰς τὴν ἐποικοδομητικὴν θέαν σφριγηλοῦ σμήνους μαθητῶν, ἀπολαυόντων τῶν θεληγῆτρων τῆς ζωῆς ταύτης, ὁ ρίψας ἔν βλέμμα εἰς τοὺς εὐτυχεῖς ὀφθαλμοὺς εὐγνωμόνων γονέων, ὀδηγούντων τὰ ἐκ τῆς ἀμέσου πρὸς τὴν φύσιν ἐπικοινωνίας ταύτης, νέας ζωτικὰς δυνάμεις ἀντλήσαντα τέκνα των, οὐδεμίαν δύναται νὰ ἔχη ἀμφιβολίαν περὶ τῶν ἀγαθῶν ἀποτελεσμάτων τῶν παιδικῶν ἔξοχῶν.

Καὶ ἐν τούτοις αἱ παιδικαὶ ἔξοχα αὐταὶ ἔχουν ἀνάγκην συμπληρώσεως, δεδομένου ὅτι ἡ ἐνέργεια αὐτῶν εἶναι πολὺ περιορισμένη. Σωματικά τινα νοσήματα εἶναι τόσον βαθέως ἐγκεχαραγμένα, ὥστε ὀλίγων μόνον ἐβδομάδων, (συνήθως μόνον τριῶν), ἐν ὑπαίθρῳ διαμονὴ ἔλαχίστην δύναται νὰ παράσχη ὠφέλειαν. Διότι αἱ συσσωρευθεῖσαι δυνάμεις ταχέως καταναλίσκονται.

Ὡς πρὸς μίαν μόνον ὀρισμένην κατηγορίαν ἀδυνάτων παίδων ἢ κατὰ τὸ θέρος διαμονὴ εἰς τὴν ἔξοχὴν ἀρκεῖ πληρέστατα. Πρόκειται δηλαδὴ περὶ τῶν παίδων ἐκείνων, τὰ ὁποῖα ἐνῶ ἦσαν πρότερον ὑγιῆ καὶ εὖρωστα, ἔπαθον ἐκ βαρέος τινὸς νοσήματος, τὸ ὁποῖον ἔνεκεν αἰτίας τινὸς οἰασδήποτε, εἶναι ἀδύνατον νὰ θεραπευθῇ τελείως. Πάντες ὅμως οἱ λοιποὶ παῖδες, τῶν ὁποίων ἡ ἀδυναμία προέρχεται ἐκ πλημμελοῦς διαπλάσεως τοῦ σώματος, ἐκ παρατεταμένως ἔλλιποῦς διατροφῆς, ρυπαρότητος, ἐνίοτε δὲ καὶ ἐκ κληρονομικῶν στιγμάτων, συφιλίδος, ἀλκοολισμοῦ, ἀπαιτεῖται μακρότερος πρὸς ἀποθεραπείαν χρόνος. Ὡς πρὸς αὐτοὺς ἡ βραχεῖα θερινὴ διαμονὴ δὲν ἐπιφέρει μόνιμα ἀποτελέσματα. Ἐκ τῶν παρειῶν τῶν παίδων ἐκείνων, τὰ ὁποῖα μετ' ὀλίγον θὰ ἐπαναλάβουν τὴν προτέραν ζωὴν αὐτῶν, τρεφόμενα ἔλλιπῶς καὶ ἐνδαιατώμενα εἰς κακῶς ἀριζομένας, σκοτεινάς καὶ ὑπερπλήρεις τρώγλας, ταχέως θὰ ἐξαφανισθῇ τὸ ψιμμύθιον τῶν παιδικῶν ἔξοχῶν, ὁ δὲ σχολικὸς ἰατρὸς περιφερόμενος μετὰ τὴν ἔναρξιν τῶν παραδόσεων εἰς τὰς σχολικὰς αἰθούσας, θὰ παρατηρήσῃ, ὅτι ἀκριβῶς τὰ παιδία ἐκεῖνα, τὰ ὁποῖα εἶχον προξενήσῃ εἰς αὐτὸν ὀδυνηρὰν ἐντύπωσιν, λόγῳ τῆς κακῆς αὐτῶν ὄψεως, τῆς ἰσχνότητός των καὶ τῆς φυσιολογικῆς ἀθλιότητός των, τὴν ὁποίαν προδίδουν οἱ ὀφθαλμοὶ των, εὐρίσκονται εἰς τὴν αὐτὴν, ὁποίαν καὶ πρότερον, κατάστασιν.

Ἐκ τῶν προηγουμένων συνάγεται, ὅτι, τριῶν ἢ τεσσάρων ἐβδομάδων διαμονὴ εἰς καθαρὸν ἀέρα, συνοδευομένη μὲ ἀφθονον τροφήν, δὲν ἀρκεῖ εἰς πάντα τὰ ἀδύνατα παιδία. Ἄλλ' ἐρωτῶμεν: Διὰ ποῖον λόγον δὲν παρατείνεται ἐν τοιαύτῃ περιπτώσει ἡ διαμονὴ αὕτη μέχρι πλήρους ἀποκαταστάσεως τῆς υγείας των; Δὲν εἶναι εὐκόλος ἡ λύσις τοῦ ζητήματος τούτου, διότι δὲν πρόκειται μόνον περὶ τῆς ἐξοικονομήσεως τῶν ἀπαραιτήτων ὑλικῶν μέσων, ἀλλὰ καὶ περὶ ἄλλων σπουδαιοτάτων λόγων, οἱ ὁποῖοι καθιστοῦν δύσκολον τὴν λύσιν τοῦ ἀνωτέρω προβλήματος. Ἡ στοργὴ τῶν γονέων, ἡ πολλάκις φθάνουσα μέχρι ἐγωῖσμοῦ, ἀντιρᾷ μεγάλως πρὸς τὴν ἰδέαν τῆς παρατάσεως τῆς διαμονῆς τῶν παιδιῶν εἰς τὰς παιδικὰς ἔξοχάς. Ἐκ πείρας γνωρίζομεν, ὅτι οἱ γο-

νεῖς τρέφουν πρὸς τὰ ἀσθενικὰ τέκνα των ἰδιαιτέραν ἀγάπην. Ὁ εὐρισκόμενος μακρὰν τῶν κύκλων ἐκείνων, ἔξ ὧν στρατολογοῦνται οἱ τῶν δημοτικῶν σχολείων μαθηταί, δὲν δύναται νὰ πιστεύσῃ μαθ' ὁποίας καὶ δπόσης ἐγωϊστικῆς τρυφερότητος ἀγαποῦν οἱ γονεῖς τὰ τέκνα των. Ψυχροὶ κατ' ἐπίφασιν καὶ σιωπηλοὶ πορεύονται καθ' ἑκάστην τὴν πλήρη αὐταπαρνήσεως καὶ ἐθελουσίας ὁδὸν αὐτῶν, κατάκοποι τὴν ψυχὴν καὶ τὸ σῶμα. Ἄλλὰ ἴδετε τί συμβαίνει κατὰ τὴν ἐπάνοδον αὐτῶν εἰς τὴν οἰκογενειακὴν ἐστίαν! Θερμαὶ ἀκτῖνες φωτὸς καταυγάζουν τὸ κεκμηγὸς πρόσωπόν των, οἱ ὀφθαλμοὶ των ἐξαστράπτουν, διότι μετ' ἀλλαλαγμοῦ χαρᾶς ὀρμῶσιν εἰς τὴν ἀγκάλην των τὰ ἀγαπητὰ τέκνα των. Εἶναι πολλάκις ὠχρὰ καὶ καχεκτικά, ραπαρὰ καὶ ρακένδυτα, ἀλλ' ἐν τούτοις προσφιλῆ, ἀνεκφράστως προσφιλῆ τὰ μικρὰ αὐτὰ ὄντα. Εἶναι ὁ ἥλιος ὁ ὁποῖος φωτίζει καὶ θερμαίνει τὴν ψυχὴν ἐκείνων, εἰς τοὺς ὁποίους ὀφείλει τὴν ζωὴν! Πῶς εἶναι δυνατόν νὰ ἀποσπάσωμεν αὐτὰ ἀπὸ τὴν μητρικὴν ἀγκάλην, χωρὶς νὰ συναποσπάσωμεν τὴν καρδίαν τῆς μητρὸς καὶ τοῦ πατρὸς; Ὑπάρχουν καὶ γονεῖς εἰς ὑψηλὰ ἢ ταπεινὰ ἀνήκοντες κοινωνικὰ στρώματα, οἱ ὁποῖοι θεωροῦν τὰ τέκνα των ὡς βαρὺ φορτίον, τοῦ ὁποῖου εὐχαρίστως θὰ ἀπηλλάσσοντο. Τοιοῦτοι ὅμως γονεῖς εἶναι εὐάριθμοι. Κατὰ ταῦτα, θὰ εἴμεθα ἠναγκασμένοι νὰ διεξαγάγωμεν μεγάλον ἀγῶνα, τοῦ ὁποῖου θὰ ἦσαν ἀμφίβολα τ' ἀποτελέσματα, ὅπως πείσωμεν τοὺς γονεῖς νὰ ἐμπιστευθοῦν ἐπὶ πολὺν χρόνον τὰ τέκνα των εἰς χεῖρας ξένων ἀνθρώπων. Ἄλλὰ καὶ αὐτὸ τὸ σχολεῖον ἔχει πολλοὺς ἐνδοιασμούς, ἐν σχέσει πρὸς τὴν παράτασιν τῆς εἰς τὰς παιδικὰς ἔξοχὰς διαμονῆς, τοὺς ὁποίους συμμαερίζονται καὶ ἐκεῖνοι, οἱ ὁποῖοι γνωρίζουν καλῶς τὴν σημασίαν τῆς ὑγείας τοῦ σώματος ὡς πρὸς τὸν ψυχικὸν βίον. Διότι, μόνον εἰς σπανιωτάτας περιπτώσεις εἶναι δυνατόν, ὅπως ἡ διδασκαλία ρυθμίζεται κατὰ τρόπον, ὥστε νὰ δύναται νὰ συμπληροῦν τὰ κενὰ τὰ ἐπὶ ἔξ ὀλοκλήρους μῆνας τὰ μαθήματα αὐτῶν διακόπτοντα παιδιά. Μολονότι δύναται τις νὰ ἰσχυρισθῆ ὅτι δὲν εἶναι μεγάλη ἀπώλεια, ἐὰν μερικὰ παιδιά δὲν συγκομίζουσιν μεθ' ἑαυτῶν εἰσερχόμενα εἰς τὸν πρακτικὸν βίον πολλὰ ἄσματα, πολλὰς φυσιογνωστικὰς, ἱστορικὰς, γεωγραφικὰς κλπ. γνώσεις, εἶναι ὅμως ἀναμφίβολον ὅτι, πᾶς ὁ μηδεμίαν διαβλέπων ἀπώλειαν ἐν τῷ θέματι τούτῳ ὑποβιβάζει τὸν πραγματικὸν τῆς διδασκαλίας σκοπὸν. Ἡ παροχὴ εἰς τοὺς μαθητὰς ὑλικῶν γνώσεων εἶναι σπουδαία, ἀλλὰ πολὺ σπουδαιότερα εἶναι ἢ ὑπὸ διδακτικὴν ἔποψιν σημαντικωτάτη ἄσκησις τῶν διανοητικῶν δυνάμεων, ἢ ὁποία προϋποθέτει τακτικὴν φοίτησιν εἰς τὸ σχολεῖον. Τῆς ἀσκήσεως ταύτης δὲν δύναται βεβαίως νὰ συμμετάσχουν οἱ ἀπουσιάζοντες μαθηταί καὶ ἐπειδὴ, πᾶσα ἀδρανοῦσα δύναμις ὑφίσταται ἐντατικὰς καὶ ἐκτατικὰς ἀπωλείας, τὰ παιδιά ἐκεῖνα, τὰ ὁποῖα διακόπτουν συχνὰ τὰ μαθήματά των, ὑστεροῦν τῶν λοιπῶν μαθητῶν ὄχι μόνον ὡς πρὸς τὴν ἀνάγνωσιν, τὴν γραφὴν, τὴν ἀριθμητικὴν καὶ τὸν προφορικὸν λόγον, — ἐνταῦθ' ἀναφέρομεν μόνον τὰς πρὸς τὸν πρακτικὸν βίον ἀμέσως συνδεομένας γνώσεις, — ἀλλὰ καὶ ὡς πρὸς τὴν ἐποπτικὴν ἀντίληψιν ἄλλων διδασκομένων κλάδων, ὡς πρὸς τὴν ζωηρὰν διὰ τῆς φαντασίας ἀναπαράστασιν τῶν ἰδεῶν, τὸν λογικὸν συνειρμὸν καὶ τὴν ἐδραΐωσιν τῶν ἀποκτηθεισῶν γνώ-

σεων. Μετά πόσης δυσθυμίας μεταβαίνουν εἰς τὸ σχολεῖον οἱ τοιοῦτοι μαθηταὶ καὶ πόσον ταχέως χαλαροῦνται αἱ πτέρυγες τῆς πρὸς τὸ εἰδέναι ρεπούσης διανοήσεως. Καὶ αἱ συνέπειαι; Οἱ ἐν λόγῳ μαθηταὶ διέρχονται τὸ ὑπόλοιπον τοῦ ἔτους ὡς λιπόστροτοι, ἐλαχίστην ἀποκομίζοντες ἐκ τῆς διδασκαλίας ὠφέλειαν. Τέλος τὸ σχολικὸν ἔτος παρέργεται, τὰ δὲ ἀτυχῆ παιδία ταῦτα ἀπορρίπτονται μοιραίως. Ἀπόρριψις ὅμως σημαίνει, τὴν ἀπώλειαν ἐνὸς ἔτους γνώσεων, τὴν ἐν μεγάλῳ μέτρῳ μείωσιν τῆς αὐτοπεποιθήσεως, τῆς δυνάμεως καὶ τοῦ πόθου πρὸς τὴν μελέτην, ἀπέχθειαν καὶ μῖσος πρὸς τὸ σχολεῖον, ἐνίοτε δὲ καὶ ἀποτυχίαν εἰς τὸν πρακτικὸν βίον. Οἱ λόγοι οὗτοι εἶναι ἀρκούντως σοβαροί, ὅπως οἱ λειτουργοὶ τῆς ἐκπαιδεύσεως ὑποδείξουν εἰς τοὺς ἰατροὺς, τὰ ἐκ τῆς μακροῦς εἰς τὰς παιδικὰς ἐξοχὰς διαμονῆς προερχόμενα κακὰ, ἐφ' ὅσον δὲν πρόκειται περὶ ἐπιτακτικῆς ἀνάγκης.

II.

Ἡ ἐκ τῆς δυσχεροῦς ταύτης θέσεως αἰσία διέξοδος ὀφείλεται εἰς τὸν σχολικὸν ἰατρικὸν σύμβουλον NEUFFERT.

Ἐπιστήμων οὗτος, εἰς ὃν πολλὰς χάριτας ὀφείλουν τὰ σχολεῖα CHARLOTTENBURG, προέβη εἰς τὴν πραγματοποίησιν τῆς εὐεργετικῆς του ἰδέας, ὑπῆρξε δηλαδὴ *ἰδρυτῆς τῶν ὑπαιθρίων σχολείων*.

Τὸ «ὑπαίθριον σχολεῖον» εἶναι κατ' ἐξοχὴν ἑλληνικὴ ἐπινοήσις. Διογένης ὁ Λαέρτιος ἀναφέρει ὅτι, πρῶτος ὁ Χρῦσιππος ὁ Στωϊκὸς ἵδρυσεν ὑπαίθριον σχολεῖον ἐν τῷ Λυκείῳ, ἀλλὰ καὶ πλεῖστοι ἄλλοι ἐκ τῶν προγόνων μας ἐγνώριζον τὴν εὐεργετικὴν ἐπίδρασιν τοῦ ὑπαίθρου καὶ τὴν θεραπευτικὴν ἐνέργειαν τῶν ἡλιακῶν ἀκτίνων ἐπὶ τοῦ ὀργανισμοῦ, *τῆς ἡλιώσεως*, ὡς ἀπεδείξαμεν ἐν τῇ εἰδικῇ ἡμῶν μονογραφίᾳ: «Περὶ ὑπαιθρίων σχολείων», τῷ 1922.¹⁾

Τὰ σχολεῖα τῶν προγόνων μας ἦσαν ὑπαίθρια καὶ οἱ μαθηταὶ αὐτῶν εὐρίσκοντο εἰς διαρκῆς ἡλιόλουτρον καὶ ἀερόλουτρον, διαπλάττοντες τὰ ὠραῖα ἐκεῖνα σώματα καὶ τὴν ὑφ' ὅλου τοῦ κόσμου θαυμαζομένην ἑλληνικὴν διανόησιν. Δυστυχῶς εἰς τὸν τόπον μας ἡ ὑπαίθριος διδασκαλία τελείως ἐλησμονήθη, εἶναι δὲ γνωστὸν τὸ ἐρημητικὸν πολλάκις κλείσιμον παντὸς ἀνοίγματος τῶν διδασκασίμων μας, διὰ τὸν φόβον τοῦ ψύχους καὶ ὁ συνωστισμὸς τῶν μαθητῶν ἐντὸς τῶν τάξεων ἀκόμη καὶ κατὰ τὰς καλοκαιριῶν ἡμέρας, καθ' ἃς ὁ ἥλιος καὶ ὁ καθαρὸς ἀἴρ ἔξω εἰς τὸ ὑπαίθριον ἀφθόνως καὶ ἀνεξόδως διαχέουν τὴν εὐεργετικὴν τῶν ἐπίδρασιν!

Δυστυχῶς ὅμως, ἐνῶ ἐκ πρώτης ὄψεως ἡ ἐν τῷ ὑπαίθρῳ διδασκαλία φαίνεται εὐκόλος, ἐν τῇ πράξει ὑπάρχουν πολλαὶ δυσκολίαι πρὸς πραγματοποίησιν αὐτῆς.

Δὲν ἐνδιατρίβομεν εἰς τὴν παιδαγωγικὴν ἀποψιν τοῦ ζητήματος, καθ' ἣν θεωρεῖται ὡς ἐν τῶν δυσκολωτέρων προβλημάτων ἡ ὑπαίθριος διδασκαλία, δὲν δυνάμεθα

¹⁾ Ἐμμ. Λαμπαδαρίου. Ὑπαίθρια Σχολεῖα, 1922, Ἔκδ. Οἶκος Ἀθηνῶν.

ὅμως νὰ μὴ ἀναφέρωμεν ἐνταῦθα, ὅτι, πλὴν τῶν ἄλλων ἀπαιτεῖ καταλλήλους διδακτηριακοὺς χώρους καὶ εἰδικὴν ἐκπαίδευσιν τῶν λειτουργῶν. Ἡ ὀργάνωσις ἀφ' ἑτέρου συστηματικῶν ὑπαιθρῶν σχολείων, ἐνθα εὐχερέστερον ἢ Παιδαγωγικὴ ἐφαρμόξει τὸ σύστημα τῆς ὑπαιθροῦ διδασκαλίας, εἶναι πολυδάπανος, ἀλλὰ καὶ ἐκλεκτικὴ, ἀφοῦ μόνον μέρος τῆς μεγάλης στρατιᾶς τῶν ἀσθενῶν καὶ ἐπινόσων μαθητῶν δύναται νὰ περιλάβῃ, δεδομένου ὅτι σήμερον ἄνω τοῦ ἡμίσεος τῶν εἰς τὰ σχολεῖα φοιτῶντων παιδῶν ὅλου τοῦ κόσμου, ἔχουσιν ἀπόλυτον ἀνάγκην τοῦ ὑπαίθρου καὶ τῶν ἀπορροόντων ἐξ αὐτοῦ ἀγαθῶν.

Ἡδη, ἐκ τῶν στατιστικῶν τῆς ὑπηρεσίας τῆς Σχολικῆς Ὑγεινῆς καὶ τῆς ἐνταῦθα παρατιθεμένης (Πίναξ I.) ἑκατοστιαίας ἀναλογίας τῶν θετικῶς ἀντιδρώντων εἰς τὴν φυματινοαντίδρασιν μαθητῶν τῶν παρ' ἡμῖν σχολείων, ἐξάγεται ὅτι ὁ ἀριθμὸς τῶν τοιούτων ἑλληνοπαίδων εἶναι ἀρκετὸς (περίπου διπλάσιος τῶν μαθητῶν τῶν φοιτῶντων εἰς τὰ δημοτικὰ σχολεῖα π. χ. τῆς Ν. Ὑόρκης).

ΠΙΝΑΞ I.

Ἀποτέλεσμα φυματινοαντιδράσεως Pirquet γενομένης ἐπὶ μαθητῶν τῶν δημοτικῶν σχολείων Ἀθηνῶν.

(Ἰδία Στατιστικὴ, 1925).

Ἡλικία μαθητῶν	Θετικὴ ἀντίδρασις %
6 - 7 ἐτῶν	24,70 %
7 - 8 »	31,80 %
8 - 9 »	32,30 %
9 - 10 »	49,20 %
10 - 11 »	57,30 %
11 - 12 »	61,22 %
12 - 13 »	71,40 %
13 - 14 »	88,33 %
14 - 15 »	88,85 %
16 - 18 »	89,96 %

Κατὰ ταῦτα ἡ ὀργάνωσις τῆς ὑπαιθροῦ διδασκαλίας δέον νὰ ἐπεκταθῇ ἐφ' ὅλων εἰ δυνατόν τῶν φοιτῶντων εἰς τὰ ἐκπαιδευτικὰ ἰδρύματα παιδῶν καὶ οὐχὶ ἐπὶ περιορισμένας μειοψηφίας αὐτῶν. Τοῦτο ἐτονίσθη ἐπανειλημμένως παρὰ τῶν ὑγειονολόγων τοῦ σχολείου καὶ ἀπετέλεσε θέμα εὐρείας συζητήσεως κατ' ἐξοχὴν εἰς τὸ 3^{ον} Διεθνὲς Συνέδριον τῶν Ὑπαιθρῶν Σχολείων, τὸ συνελθὸν εἰς BIELEFELD τῆς Γερμανίας τῷ 1936, ὡς καὶ εἰς τὸ ὅμοιον, τὸ συνελθὸν εἰς Παρίσιους τῷ 1937.

Εἰς τὰ συνέδρια ταῦτα ἅπαντες οἱ σύνεδροι, ἔχοντες ὑπ' ὄψει τὴν μεγάλην ὠφέλεια τῆς ὑπαιθροῦ διδασκαλίας, ὑγεινολογικὴν καὶ παιδαγωγικὴν, ἀπεφάσισαν ὅπως

ἐργασθῶν θερμοτάτα ὑπὲρ τῆς διαδόσεως αὐτῆς, προέβησαν δὲ ἐνδεικτικῶς καὶ εἰς τὴν μεταβολὴν τῆς ὀνομασίας τῆς «Διεθνoῦς Ἐνώσεως τῶν Ὑπαιθρίων Σχολείων» τῆς ὀργανούσης τὰ ἐν λόγῳ συνέδρια εἰς: «ΕΝΩΣΙΝ ΔΙΑΔΟΣΕΩΣ ΤΗΣ ΙΔΕΑΣ ΤΗΣ ΥΠΑΙΘΡΙΟΥ ΑΓΩΓΗΣ», θέλοντες δι' αὐτοῦ νὰ σημάνωσιν ὅτι, οὐδεὶς μαθητῆς σήμερον ὑπάρχει, μὴ ἔχων νὰ προσπόρισθῇ σπουδαῖα ὀφέλη ὑπὲρ τῆς ὑγείας του ἐκ τῆς ὑπαιθρίου διδασκαλίας.

Ἐκ τῶν ἀνωτέρω ἐκτεθέντων προκύπτει τὸ συμπέρασμα ὅτι: αἱ μὲν παιδικαὶ ἐξοχαί, λόγῳ τῆς βραχυχρονίου διαμονῆς τῶν παιδίων ἐν αὐταῖς, δὲν δύνανται παρὰ νὰ ἐπιδράσωσιν ἐννοικῶς ἐπὶ ὀλιγαριθμοῦ κατηγορίας ἀσθενικῶν παιδίων, τὰ δὲ ὑπαιθρία σχολεῖα, καίτοι ἢ ἐν αὐτοῖς διαμονὴ τῶν μαθητῶν εἶναι μακροχρονιωτέρα, λόγῳ τοῦ περιορισμένου ἀριθμοῦ αὐτῶν καὶ τῆς δαπανηρᾶς τῶν κατασκευῆς, ἔχουσι καὶ ταῦτα λίαν περιορισμένην δρᾶσιν.

Κατὰ ταῦτα διὰ νὰ δράσῃ τις ἐπωφελῶς ἐπὶ τῆς ἀναριθμήτου στρατιᾶς τῶν ἐχόντων ἀνάγκην τοῦ ὑπαιθρίου μαθητῶν, δεόν νὰ στραφῇ πρὸς ἄλλην κατεύθυνσιν. Καὶ ἐρωτᾶται: Δὲν εἶναι δυνατὴ ἢ κατάλληλος διαρρυθμισίς κατὰ τὴν οἰκοδομὴν τῶν διδασκηρίων ὥστε αἱ σχολικαὶ τούτων αἴθουσαι ἐν ὄρα καλοκαιρίας νὰ μεταβάλλωνται εἰς ὑπαιθρίους ἢ τοῦλάχιστον ἡμιυπαιθρίους, χωρὶς οἰκονομικὴν ἐπιβάρυνσιν τοῦ προϋπολογισμοῦ τῆς κατασκευῆς τῶν διδασκηρίων;

Ἐκ τῆς ἀρχῆς ταύτης ἀναχωροῦντες καὶ ἔχοντες ὑπ' ὄψει τὴν κτηθεῖσαν πεῖραν ἐκ τῶν ὑφ' ἡμῶν ὀργανωθέντων δύο ὑπαιθρίων σχολείων ἐνταῦθα (ἐν Πατησίοις τῷ 1816 καὶ τῷ ἄστυλλίῳ τῆς Σχολῆς τῶν Εὐελπίδων τῷ 1934) καὶ τὰς πρακτικὰς καὶ οἰκονομικὰς δυσκολίας τῆς ὑπαιθρίου διδασκαλίας καὶ μάλιστα παρ' ἡμῖν, ἔνθα πλὴν τῶν ἄλλων δυσμενῶν συνθηκῶν ἔχομεν νὰ ἀντιμετωπίσωμεν καὶ τὸ εὐμετάβολον τοῦ ἡμετέρου κλίματος καὶ τὰς σημαντικὰς ἡμερησίας διακυμάνσεις τῆς θερμοκρασίας, ὑπεστηρίξαμεν διὰ σειρᾶς διαφόρων σχετικῶν ἀνακοινώσεων ἡμῶν καὶ δημοσιευμάτων γενομένων κατὰ καιροὺς (Πολυτεχνικὸν Σύλλογον, Ροταριανὸν Ὅμιλον, Παιδιατρικὴν Ἐταιρείαν, Δ. Συνέδριον Ὑπαιθρίου Ἀγωγῆς), ἰδιαίτερον σύστημα προσανατολισμοῦ καὶ κατασκευῆς τῶν διδασκηρίων παρ' ἡμῖν, ὥστε νὰ μένη ἀνοικτὴ ἐντελῶς ἢ μία τῶν πλευρῶν τῆς σχολικῆς αἰθούσης ἐν ὄρα καλοκαιρίας (ἡμιυπαιθριος τάξις) πρὸς ἀκώλυτον καὶ ἐλευθέραν προσαγωγὴν τοῦ ἀέρος κοὶ τῶν ἡλιακῶν ἀκτίνων, χωρὶς ὅμως νὰ μένη εὐπρόσβλητος καὶ ἀπροστάτετος ἢ αἴθουσα ἀπὸ τοὺς ἀνέμους, τὴν βροχὴν, τὸ ἔμμεσον ἡλιακὸν φῶς (ἀντιλητὸν) καὶ ἐν γένει τὴν βλαβερὰν ἐπίδρασιν τῶν ἀτμοσφαιρικῶν μεταβολῶν.

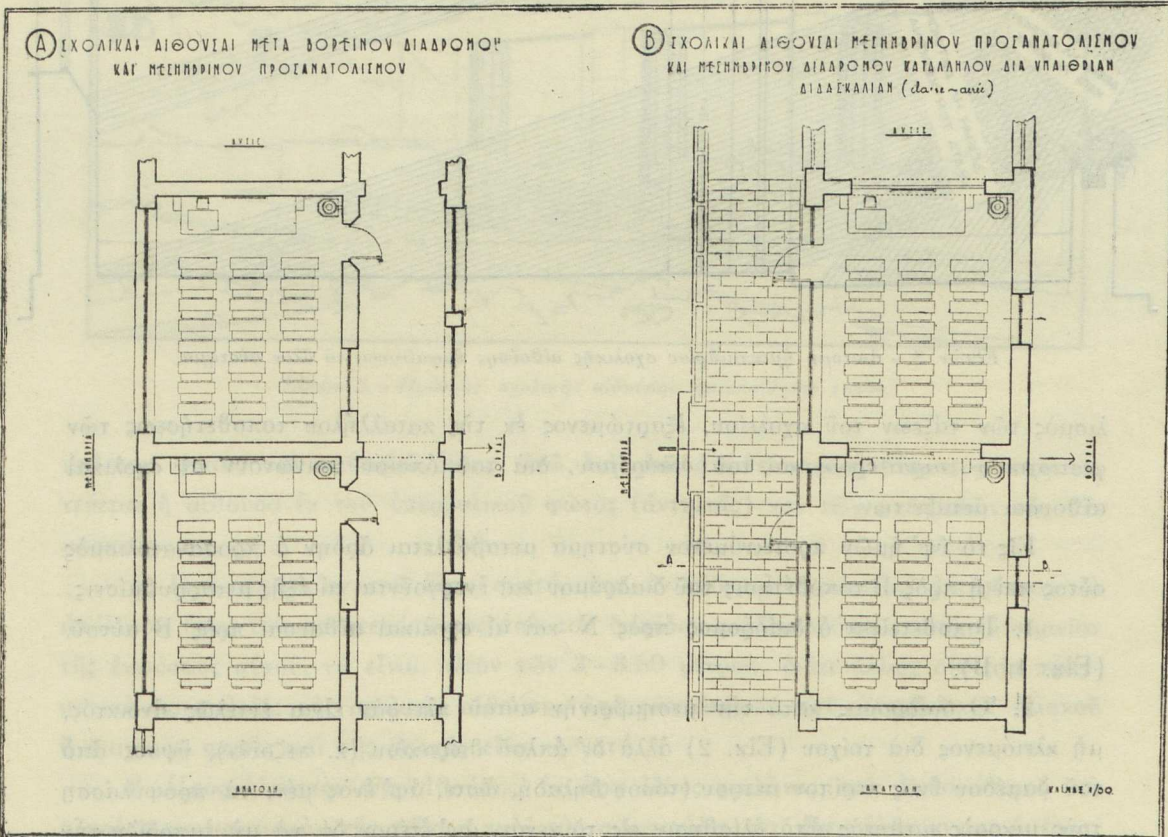
Τὸν τρόπον τοῦτον τῆς λύσεως τοῦ ἀπασχολοῦντος τοὺς ὑγειονολόγους τῆς παιδικῆς ἡλικίας προβλήματος, ὑπεβάλομεν πλὴν τῶν ἄλλων καὶ εἰς τὴν συγκληθεῖσαν ἐν Παρισίοις κατὰ τὸ παρελθὸν θέρος εἰδικὴν διάσκεψιν ἐπ' εὐκαιρίᾳ τοῦ ἐκεῖ γενομένου Δ. Συνεδρίου Σχολικῆς Ὑγιεινῆς, ἣτις ἀπεφάσισε νὰ ὀρίσῃ πρὸς συζήτησιν κατὰ τὸ προσεχὲς 4^{ον} Δ. Συνέδριον ὑπὲρ τῆς διαδόσεως τῆς Ὑπαιθρίου Ἀγωγῆς, τὸ μέλλον

νά συνέλθῃ ἐν Ρώμῃ, τὸ θέμα τοῦτο ὑπὸ τὸν τίτλον: «*Ὁροι οἰκοδομῆς τῶν διδακτηρίων πρὸς ἐπίτευξιν τῆς ὑπαιθροῦν ἀγωγῆς*».

Ἦδη συμπληρώσαντες τὰς σχετικὰς ἐρεῦνας καὶ ὀλοκληρώσαντες τὴν ἐργασίαν ἡμῶν εἰς ἴδιον σύστημα, δι' οὗ κατὰ τὴν γνώμην ἡμῶν ἐπιτυγχάνεται ἡ ὑπαιθροποίησις τῆς διδασκαλίας καὶ κατὰ μέγα μέρος λύεται τὸ ζήτημα τοῦτο, ἔχομεν τὴν τιμὴν νὰ ὑποβάλωμεν αὐτὴν ὑπὸ τὴν κρίσιν τῆς Ἀκαδημίας Ἀθηνῶν.

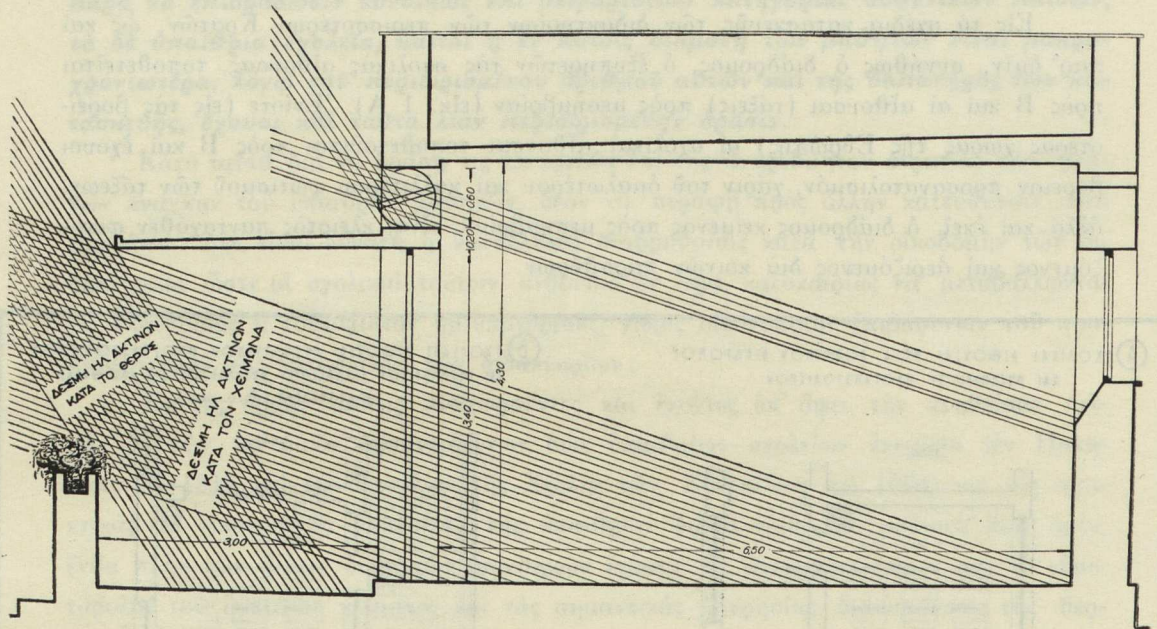
III.

Εἰς τὰ σχέδια κατασκευῆς τῶν διδακτηρίων τῶν περισσοτέρων Κρατῶν, ὡς καὶ παρ' ἡμῖν, συνήθως ὁ διάδρομος, ὁ ἐξυπηρετῶν τὰς σχολικὰς αἰθούσας, τοποθετεῖται πρὸς Β καὶ αἱ αἰθουσαι (τάξεις) πρὸς μεσημβρίαν (εἰκ. 1 Α). Ἐνίοτε (εἰς τὰς βορειότερας χώρας τῆς Εὐρώπης) αἱ σχολικαὶ αἰθουσαι τοποθετοῦνται πρὸς Β καὶ ἔχουσι βόρειον προσανατολισμόν, χάριν τοῦ ὁμαλωτέρου καὶ καλλιτέρου φωτισμοῦ τῶν τάξεων, ἀλλὰ καὶ ἐκεῖ, ὁ διάδρομος κείμενος πρὸς μεσημβρίαν, εἶναι κλειστὸς πανταχόθεν φωτιζόμενος καὶ ἀεριζόμενος διὰ κοινῶν παραθύρων.



Εἰκὼν 1.

Καὶ διὰ μὲν τὰς χώρας τῆς βορείου καὶ μέσης Εὐρώπης, ἔνθα ἐπὶ 365 ἡμερῶν τοῦ ἔτους μόνις τὸ δέκατον ἢ καὶ ὀλιγώτερον εἶναι ἡμέραι ἡλιοφανείας, καὶ ἔπομένως ἀναγκαστικῶς στεροῦνται ἐκεῖ τὰ οἰκήματα τῶν ἡλιακῶν ἀκτίνων, ὑπάρχει δὲ πανταχοῦ διαδεδομένον καὶ λειτουργοῦν τὸ σύστημα τῆς κεντρικῆς θερμάνσεως τῶν διδακτηρίων, ἴσως δὲν ἔχει μεγάλην σημασίαν ἢ πρὸς Β ἢ Ν τοποθέτησις τοῦ διαδρόμου ἢ καὶ τῶν παραθύρων τῶν σχολικῶν αἰθουσῶν. Προκειμένου ὅμως περὶ τῆς ἡμετέρας χώρας μὲ τὰς ὥραίας ἡλιολούστους ἡμέρας καὶ τὴν ἀτέλειαν ἢ μᾶλλον τὴν ἔλλειψιν συστηματικῆς θερμάνσεως τῶν πλείστων διδακτηρίων, ἐνέχει μεγάλην σημασίαν ὁ προσανατο-



Εἰκὼν 2. - Διατομὴ ἡμιπαιθρίου σχολικῆς αἰθούσης ἐμφαίνουσα τὸ ὅλον σύστημα.

λισμὸς τῶν τάξεων τοῦ σχολείου, ἐξαρτώμενος ἐκ τῆς καταλλήλου τοποθετήσεως τῶν φωτιστικῶν παραθύρων καὶ τοῦ διαδρόμου, διὰ τοῦ ὁποίου κοινοῦν αἱ σχολικαὶ αἴθουσαι μεταξύ των.

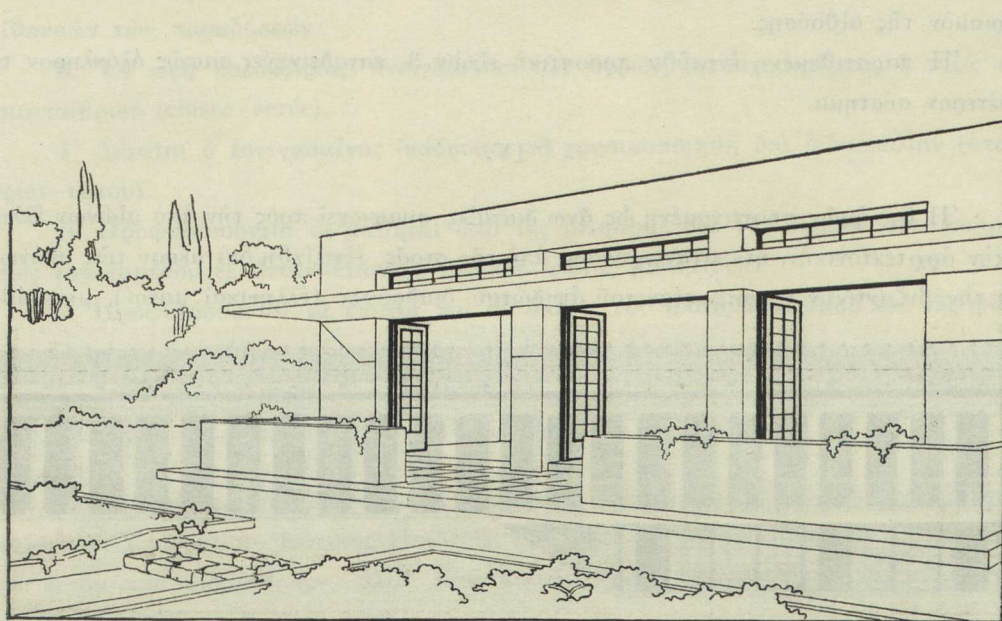
Εἰς τὸ ὑφ' ἡμῶν προτεινόμενον σύστημα μεταβάλλεται ἄρδην ὁ προσανατολισμὸς οὗτος καὶ ἢ πρὸς Β τοποθέτησις τοῦ διαδρόμου καὶ ἐνεργοῦνται αἱ ἑξῆς μεταρρυθμίσεις:

1. Τοποθετεῖται ὁ διάδρομος πρὸς Ν καὶ αἱ σχολικαὶ αἴθουσαι πρὸς Β αὐτοῦ, (Εἰκ. 1, Β).

2. Ὁ διάδρομος κατὰ τὴν μεσημβρινὴν αὐτοῦ πλευρὰν εἶναι ἐντελῶς ἀνοικτός, μὴ κλειόμενος διὰ τοίχου (Εἰκ. 2) ἀλλὰ δι' ἀπλοῦ θωρακίου (κ. πεζοῦλι), ὕψους ἀπὸ τοῦ δαπέδου ἑνὸς περίπου μέτρου (τόσου δηλαδή, ὥστε, ἀφ' ἑνὸς μὲν, νὰ προφυλάσῃ τοὺς μικροὺς μαθητὰς ἀπὸ ὀλίσθησιν εἰς τὸ κενόν, ἀφ' ἑτέρου δέ, νὰ μὴ ἐμποδίζῃ τὴν θέαν). Ἐπὶ τοῦ θωρακίου τούτου τοποθετοῦνται καλλωπιστικὰ φυτὰ ἢ καὶ ἀπλῆ χλόη.

3. Ἄνωθεν ὁ διάδρομος καλύπτεται διὰ προστεγάσματος διήκοντος καθ' ὅλον αὐτοῦ τὸ πλάτος καὶ μῆκος.

4. Αἱ σχολικαὶ αἴθουσαι οὐδὲν φωτιστικὸν ἄνοιγμα (παράθυρον) ἔχουν πρὸς τὴν βορεινὴν αὐτῶν πλευράν, ἀλλὰ φωτίζονται καὶ ἐπικοινωνοῦν πρὸς τὸ προσκείμενον εἰς ἐκάστην τούτων μέρος τοῦ διαδρόμου δι' ὑαλοφράκτων παραθύρων ἢ κάλλιον θυρῶν (κατ' ἐλάχιστον τριῶν), συνεχομένων ἢ μὴ μετ' ἀλλήλων. Ἐν ὥρᾳ καλοκαιρίας, παρ' ἡμῖν ἀπὸ τοῦ Μαρτίου ἢ καὶ ἐνωρίτερον, εἶναι δυνατὸν νὰ ἀφεθῶσιν ἀνοικτὰ ὅλα τὰ πρὸς τὸν διάδρομον παράθυρα (ἢ αἱ θύραι) καὶ νὰ ἐπιτευχθῇ ἡ ἀνυπολογίστου ἀξίας ὑπαιθροποίησις τῆς διδασκαλίας (ἡμιπαιθροὶ τάξεις) διὰ τῆς ἀφθόνου προσαγωγῆς



Εἰκὼν 3. - Πρόοψις σχολικῆς αἰθούσης ἡμιπαιθροῦν τύπου.

ἀπλέτου φωτὸς καὶ καθαροῦ ἀέρος, ἐνῶ διὰ τοῦ ἄνωθεν προστεγάσματος, προστατεύεται ἡ αἴθουσα ἐκ τοῦ ὑπερβολικοῦ φωτὸς (ἀντηλιᾶς) καὶ τῶν μεταβολῶν τῆς ἀτμοσφαιρας.

5. Πρὸς ἐπιτυχίαν τοῦ ὅλου συστήματος, ἐν οὐδεμιᾷ περιπτώσει ἐπιτρέπεται τὸ ἀπόλυτον ὕψος τοῦ προστεγάσματος ἀπὸ τοῦ δαπέδου τοῦ διαδρόμου, κατὰ τὸ σημεῖον τῆς ἐκφύσεως αὐτοῦ, νὰ εἶναι πλέον τῶν 3-3.50 μέτρων, διότι ἄλλως οὐδεμία πραγματικὴ προφύλαξις τῆς σχολικῆς αἰθούσης ἀπὸ τῶν ἀνέμων, τοῦ ὑπερβολικοῦ ἡλιακοῦ ἢ διαχύτου φωτὸς καὶ τῆς βροχῆς εἶναι δυνατή.

6. Πρὸς ἡλιασμόν τῆς αἰθούσης, ἐν ὥρᾳ ἰδίως χειμῶνος, καὶ ἀφθονώτερον καὶ πληρέστερον φωτισμόν τῆς τάξεως κατὰ τὰς συννεφώδεις καὶ ἄνευ ἡλιοφανείας ἡμέρας, δέον, ὅπως, ἄνωθεν τοῦ προστεγάσματος, τοποθετηθῇ συμπληρωματικῶς καὶ κατὰ συνέ-

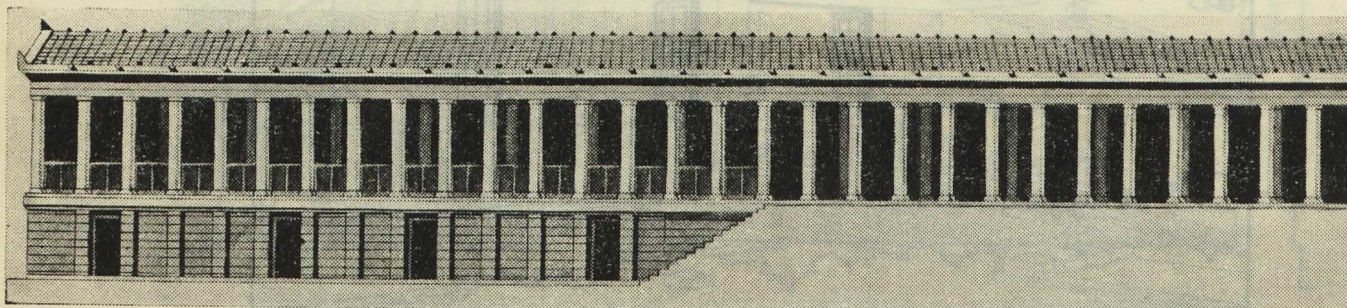
χειαν τοῦ ἐπιπέδου τῶν ὑαλοφράκτων θυρῶν, ἐν ἣ πλείοτερα μικρὰ φωτιστικά καὶ ἀεριστικά παράθυρα (ὑπέρθυροι φωταγωγοὶ) μετὰ ἐσωτερικῶν παραθυροφυλλῶν, δυνάμενα κατὰ τὰς παρουσιαζομένας ἀνάγκας ν' ἀνοίγωνται πρὸς συμπλήρωσιν τοῦ φωτισμοῦ τῆς τάξεως, πρὸς προσηλιασμόν αὐτῆς ἢ καὶ ἀερισμόν (Εἰκ. 2 καὶ 3).

7. Ἐπιτρέπεται, ὅπως καὶ ἐπὶ τοῦ βορείου τοίχου τῆς αἰθούσης, ἀνοιγῆ εἰς ὑψηλὸν σημεῖον, (εἰς ὕψος ἀπὸ τοῦ δαπέδου τοῦλάχιστον δύο καὶ ἡμίσεος μέτρων) μικρὸν ἀεριστικὸν παράθυρον, (τυφλὸν λεγόμενον, διότι τοῦτο δὲν χρησιμεύει πρὸς φωτισμόν), ἵνα ἐν ὥρᾳ ἀνάγκης (διαλειμμάτων π. χ.), ἀνοιγόμενον σχηματίσῃ μετὰ τῶν ἀντικειμένων ὡς ἄνω ὑπερθύρων τοιούτων (6^{ος} ὄρος), ρεῦμα ἀέρος πρὸς καλλίτερον ἀερισμόν τῆς αἰθούσης.

Ἡ παρατιθεμένη ἐνταῦθα προοπτικὴ εἰκὼν 3, καταδεικνύει σαφῶς ὁλόκληρον τὸ ἡμέτερον σύστημα.

IV.

Ἡ ὑφ' ἡμῶν προτεινομένη ὡς ἄνω διάταξις, συμφωνεῖ πρὸς τὴν ἀπὸ αἰῶνων ἑλληνικὴν ἀρχιτεκτονικὴν, ἣτις ἀναχωρήσασα ἀπὸ τῆς στοᾶς, ἐξελίχθη διὰ μέσου τῶν αἰῶνων εἰς τὴν βυζαντινὴν τεχνοτροπίαν τοῦ ἀψιδωτοῦ διαδρόμου (ἑλληνικαὶ μοναί), μετεδόθη



Εἰκὼν 4. - Τὸ κατακλιτήριον τοῦ Ἀσκληπείου τῆς Ἐπιδαύρου κατὰ τὸν Καββαδίαν, ἴητοι σύστημα ἐστεγασμένων ἐξωστῶν (veranda) οὐδαμῶς ὑστεροῦν τῶν συγχρόνων τοιούτων τῶν διαφόρων ὑγιαστηρίων.

μετὰ τὴν ἄλωσιν τῆς Κωνσταντινουπόλεως εἰς τὴν Ἑσπερίαν καὶ κυρίως εἰς τὴν Ἰταλίαν (φλωρεντιανὸς ρυθμὸς, ARCADE), ἔλαβε τὸ διεθνὲς ὄνομα VERANDA (ἀνοικτὸς διάδρομος πρὸς τὴν μίαν πλευρὰν καὶ ἐστεγασμένος ἄνωθεν), ἀποτελέσασα τὸ ἀπαραίτητον στοιχεῖον παντὸς θεραπευτικοῦ ἢ σανατοριακοῦ ιδρύματος καὶ ἀναρρωτηρίου. Ἄλλως τε λείψανον τῆς ἑλληνικῆς καταγωγῆς τῆς παραμένει εἰς τὴν ὑπαιθρον χώραν ἀκόμη παρ' ἡμῖν τὸ γνωστὸν «χαγιάτι» καὶ οἱ ἐξῶσταί τῶν μοναστηρίων μας. Παραθέτομεν ἀπὸ σκοποῦ εἰκόνα τοῦ περιφήμου «ἀβάτου κατακλιτηρίου» τοῦ Ἀσκληπείου τῆς Ἐπιδαύρου, ληφθεῖσα ἐκ τῆς σχετικῆς ἐργασίας τοῦ Καββαδία¹⁾ πρὸς ἀπό-

¹⁾ Πρακτ. Ἀρχαιολ. Συνεδρίου, 1905. Ἄναξ. Καββαδία. Ἐπίσης Ἀρ. Ἀραβαντινοῦ, ἱατροῦ, Ἀσκληπιὸς καὶ Ἀσκληπιεῖα, 1907.

δειξιν ὅτι οἱ ἀρχαῖοι Ἕλληνες ἐγνώριζον κάλλιστα τὸν ἐστεγασμένον διάδρομον (Veranda) καὶ ἐχρησιμοποιοῦν αὐτὸν (Εἰκ. 4).

ΣΥΜΠΕΡΑΣΜΑ

Τὰ πλεονεκτήματα τοῦ ἡμετέρου συστήματος εἶναι πολλαπλᾶ καὶ δῆ, συγκεφαλαιώνοντες αὐτά, εἶναι περίπου τὰ ἑξῆς :

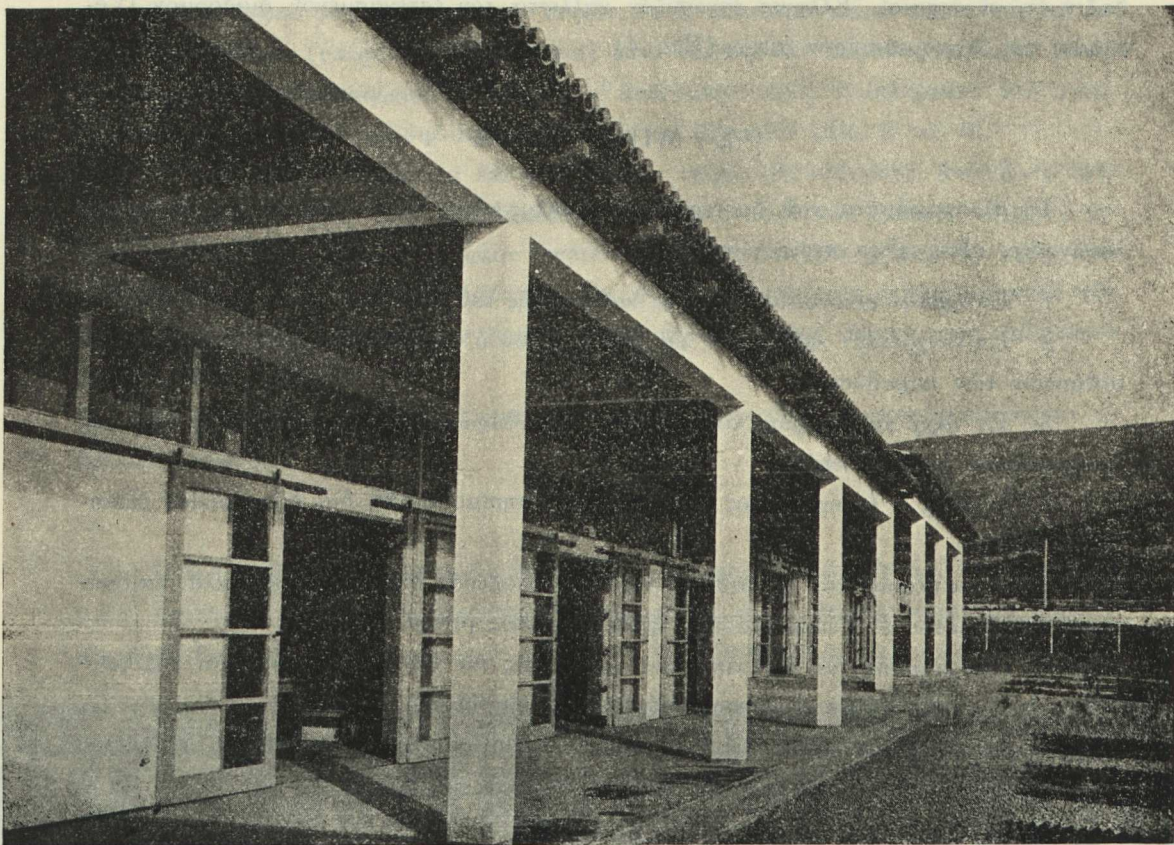
1. Ἐπέρχεται οἰκονομία δαπάνης κατασκευῆς τοῦ διδακτηρίου περίπου 30%.
2. Ἐπιτυγχάνεται καλλίτερον καὶ ὑγιεινότερον ὁ προσηλιασμός καὶ ἀερισμός τῶν αἰθουσῶν τῶν παραδόσεων.
3. Ἐν ὥρᾳ καλοκαιρίας, ἀνοιγομένων τῶν θυρῶν, μετασχηματίζεται ἡ τάξις εἰς ἡμιυπαίθριον (classe-aérée).
4. Δύναται ὁ ἐστεγασμένος διάδρομος νὰ χρησιμοποιηθῆ διὰ διδασκαλίαν (ὑπαίθριου τύπου).
5. Προφυλάσσονται οἱ μαθηταὶ ἀπὸ τῆς βλαβερᾶς διὰ τὴν ὄρασιν κλπ. ἐπιδράσεως τοῦ ἐμμέσου ἕξ ἀντανακλάσεως ἡλιακοῦ φωτός (ἀντηλιᾶς).
6. Προφυλάσσονται τὰ ἔπιπλα καὶ αἱ εἰκόνες τοῦ ἀποχρωματισμοῦ καὶ τῆς φθορᾶς, λόγῳ τῆς ἐπ' αὐτῶν προσπίψεως τοῦ ἐντόνου ἡλιακοῦ φωτός.
7. Διὰ τῆς, διὰ μέσου τοῦ ἀνοικτοῦ καὶ ἐλευθέρου πρὸς μεσημβριαν διαδρομοῦ θέας, τονοῦται καὶ ἐνισχύεται ἡ ψυχικὴ διάθεσις τῶν μαθητῶν.

Συμπληροῦντες τὴν ἀνακοίνωσιν ἡμῶν ταύτην προσθέτομεν, ὅτι, ἡ τεχνικὴ ὑπηρεσία τοῦ Ὑπουργείου Ἐθνικῆς Παιδείας, ἐφήρμοσε τὸ ὡς ἄνω σύστημα εἰς ἀριθμὸν τινα νεοδημιουργηθῶν διδακτηρίων, ἀλλὰ λίαν ἀτελῶς, ὥστε νὰ εἶναι ἀδύνατος πᾶσα περὶ αὐτοῦ κρίσις.

Λίαν ἐπιτυχεστέρην θεωροῦμεν τὴν πρὸς ἐπίτευξιν τῶν αὐτῶν σκοπῶν γενομένην προσπάθειαν ὑπὸ τοῦ ἀρχιτέκτονος τοῦ Ὑπουργείου Ἐθνικῆς Παιδείας κ. Μητσάκη, ἐν τῇ οἰκοδομῇ τοῦ σχολείου τῶν ἀνωμάλων παίδων ἐν Καισαριανῇ (εἰκ. 5).

Τὸ σχέδιον τοῦτο ἐγένετο κατὰ προσωπικὴν ἕξ ὀλοκλήρου ὑπόδειξιν τοῦ κ. Ὑπουργοῦ τῆς Ἐθνικῆς Παιδείας. Βάσις αὐτοῦ εἶναι πάλιν ἡ αὐτή, ἥτοι νὰ μένη ἀνοικτὴ ἢ πρὸς τὸν διάδρομον πλευρὰ τῆς τάξεως, ὥστε δαψιλῶς αὕτη νὰ ἀερίζηται καὶ ἠλιάζηται. Τὸ προστέγασμα τὸ προφυλλάσσει ἀνωθεν τὸν διάδρομον καὶ τὴν σχολικὴν αἴθουσαν, εἶναι ὑψηλότερον τῶν 3.50 μέτρων πὸν ἀπαιτεῖ τὸ ἡμέτερον σύστημα. Ἐπίσης ἐλλείπουσιν ἀνωθεν τοῦ προστεγάσματος τὰ εἰς τὸ ἡμέτερον σχέδιον τοποθετούμενα φωτιστικὰ παράθυρα.

Αἱ τροποποιήσεις ὅμως αὗται ἐν τῷ διδακτηρίῳ τούτῳ δικαιολογοῦνται, πρῶτον, διότι ἐν ὥρᾳ καλοκαιρίας ὑπάρχει πρὸ τῶν αἰθουσῶν, ἰσογειῶν οὐσῶν ἀπασῶν, ἐκτεταμένον πεδίου ἤρεμον καὶ κατάλληλον δι' ὑπαίθριον διδασκαλίαν καὶ δεύτερον, διότι



Εἰκὼν 5. - Εἰδικὸν σχολεῖον τῶν ἀνωμάλων παιδῶν Καισαριανῆς.

διὰ μικρᾶς στροφῆς τοῦ ἄξονος τοῦ σχολείου κατὰ τὴν οἰκοδομὴν ὥστε αἱ σχολικαὶ αἴθουσαι νὰ ἔχωσι ΝΑ προσανατολισμόν, ($10^{\circ} - 15^{\circ}$ ἀπὸ Ν πρὸς ΝΑ), ἐπετεύχθη ὥστε αἱ ἡλιακαὶ ἀκτῖνες ἀπὸ τοῦ Μαρτίου καὶ πέραν νὰ προσπίπτωσι καὶ νὰ ἠλιάζωσι τὰς τάξεις ἐπὶ μικρὸν χρονικὸν διάστημα τῆς πρωΐας καὶ δὴ μετὰ τὸ πέρας τῆς διδασκαλίας (μετὰ τὴν 11^{ην} πρωϊνὴν ὥραν), χωρὶς νὰ παρεμποδίζηται ἡ διδασκαλία ἐκ τοῦ ἀφθόνου ἡλιακοῦ φωτὸς καὶ ἰδίως κατὰ τοὺς τελευταίους μῆνας τοῦ σχολικοῦ ἔτους, ὁπότε ὁ ὑπερβολικὸς καὶ παρατεταμένος ἠλιασμός τῶν τάξεων εἶναι ἐνοχλητικὸς.

SOMMAIRE

Dans la première partie sont énumérés les bienfaits de l'éducation de plein air et d'autre part l'insuffisance de ses deux grandes œuvres, c'est-à-dire des colonies de vacances et des écoles de plein air.

La durée des colonies de vacances est très limitée (3 semaines seulement) et dans la plupart des cas, elles ne donnent presque aucune amélioration; d'autre part leur prolongement est pour plusieurs raisons impossible. Les écoles de plein air ont aussi trois grands désavantages. Elles coûtent cher, leur activité s'étend sur un nombre restreint d'écoliers, alors que la plupart de ceux-ci en ont besoin d'un séjour prolongé en plein air (comme l'indique l'augmentation énorme de la cuti-réaction positive de Pirquet dans toutes les écoles) et elles sont beaucoup influencées par les variations atmosphériques.

Toutes ces raisons imposent la recherche d'une solution beaucoup plus satisfaisante. L'auteur est de l'avis que le but auquel on aspire peut être réalisé au moyen d'un système à lui, exposé en détail dans la III^{ème} partie de son étude.

En modifiant convenablement l'orientation et l'architecture des bâtiments scolaires, on obtient la création de classes aérées, possédant toutes les qualités de l'enseignement de plein air et préservant, en même temps, les écoliers d'une manière efficace contre le froid, le vent, la pluie et l'ensoleillement trop intense.

Le système préconisé comporte dans ses lignes principales: 1) le placement des corridors au Sud, et, au Nord les salles de classe; 2) le corridor est ouvert au côté méridional, et comprend une terrasse à la hauteur d'un mètre environ du sol, protégée par un petit mur de cloison d'un mètre environ de hauteur; 3) le corridor est recouvert à une hauteur ne dépassant pas les 3 à 3 m 50.; 4) les classes sont éclairées par ce corridor au moyen de portes vitrées, qui, lorsqu'elles restent grand'ouvertes, permettent de rendre l'enseignement au grand air; 5) il existe enfin au-dessus de la porte une fenêtre (en œil-de-bœuf) qui permet l'aération et l'éclairage de la salle par les jours obscurs ou pluvieux de l'hiver.

D'après l'auteur ce système possède tous les avantages et toutes les vertus de la classe aérée. En effet:

- a) Il permet la réalisation d'une économie sur les frais de construction d'environ 30 %.
- b) On obtient une orientation meilleure et plus hygiénique en même temps qu'une aération parfaite des classes.
- c) La classe d'enseignement peut facilement se transformer, en cours d'études, en classe aérée.
- d) Il permet l'utilisation du corridor comme lieu d'enseignement.
- e) Les écoliers ont la vue préservée contre l'intensité des rayons solaires et le mobilier ainsi que le matériel d'enseignement (tableaux etc) sont protégés contre la décoloration.
- f) Le corridor ouvert ravive et élève le moral de l'écolier.