

ΣΤΡΩΜΑΤΟΓΡΑΦΙΑ.— Συμβολή εις τὴν γνῶσιν τοῦ Νεογενοῦς τῆς νήσου Κάσου, ὑπὸ Κωνσταντίνου Α. Ἀναπλιώτου\*. Ἀνεκοινώθη ὑπὸ τοῦ Ἀκαδημαϊκοῦ κ. Μ. Κ. Μητσοπούλου\*\*.

Συνεχίζοντες τὰς μελέτας ἡμῶν ἐπὶ τοῦ Νεογενοῦς καὶ Τεταρτογενοῦς τῆς Ἑλλάδος ἐπεσκέφθημεν πρὸς τὸν σκοπὸν τοῦτον κατὰ τὸ παρελθὸν θέρος τὴν νήσον Κάσον, ὡς καὶ τὰς πέριξ ταύτης ἐγκατεσπαρμένηας νησίδας. Τὰς μέχρι τοῦδε γνώσεις ἡμῶν περὶ τῆς γεωλογίας τῆς Κάσου καὶ τῶν νησίδων Ἀσταζιά, Καροφυλλονήσι, Μακρά, Ἀρμάθια, Πλατονήσια, Στρογγύλη, Κολόφωνας, Πλατὸν κλπ. ὀφείλομεν εἰς τὰς ἐργασίας τῶν G. BUKOWSKY (1889), B. NELLI (1910), A. DESIO (1931), B. FLORIDIA (1932) καὶ Γ. ΧΡΙΣΤΟΔΟΥΛΟΥ (1961).

Ὡς ἀρχαιότερα στρώματα θεωροῦνται οἱ ἀσβεστόλιθοι, οἵτινες καταλαμβάνουν τὸ μέγιστον τμήμα τῆς Κάσου, ὡς ἐπίσης καὶ τὸ κεντρικὸν τμήμα τῆς νησίδος Ἀρμάθια.

Ὁ G. BUKOWSKY καὶ μετ' αὐτὸν ὁ A. DESIO, συγκρίναντες τοὺς ἀσβεστολίθους τούτους πρὸς τοὺς τῆς Καρπάθου, θεωροῦν, ὅτι καὶ οὗτοι εἶναι κρητιδικῆς ἡλικίας.

Ὁ N. CREUTZBURG, ὅστις ἐπεσκέφθη τὴν Κάσον, κατόπιν προφορικῆς συζητήσεως μετ' αὐτοῦ ἐπὶ τοῦ θέματος, δέχεται — μετὰ πάσης ὅμως ἐπιφυλάξεως — καὶ τὴν παρουσίαν ἀρχαιοτέρων ὀριζόντων, καὶ μάλιστα νεοπαλαιοζωϊκῶν.

Ἐπὶ τῶν κρητιδικῶν ἀσβεστολίθων ἐπαναπαύονται ἀσυμφώνως τὰ στρώματα τοῦ φλύσχου. Τὴν παρουσίαν τούτων ἐπιστοποιήσαμεν τόσον εἰς τὴν Κάσον, εἰς τὴν περιοχὴν Φρὸν-Ἀρβανιτοχώρια, ὅσον καὶ εἰς τὴν νησίδα Μακρά.

Αἱ νεογενεῖς θαλάσσιαι ἀποθέσεις τῆς Κάσου περιορίζονται εἰς τὸ νοτιοδυτικὸν τμήμα τῆς νήσου εἰς δύο περιοχάς :

1. Εἰς τὴν περιοχὴν Ἅγιος Γεώργιος Χαδιῶν - Χέλατρος καὶ
2. Εἰς τὴν περιοχὴν τοῦ οἰκισμοῦ Ἄργος.

Εἰς τὴν πρώτην περιοχὴν, ἥτις εἶναι καὶ ἡ πλέον ἐνδιαφέρουσα, λόγῳ τῆς

---

\* C. A. ANAPLIOTIS, Contribution à la connaissance du Néogène de l'île de Cassos.

\*\* Συνεδρία τῆς 1ης Φεβρουαρίου 1968.

άνευρέσεως ύφ' ἡμῶν ἐν αὐτῇ χαρακτηριστικῶν ἀπολιθωμάτων, ὁ G. BUKOWSKY ἀναφέρει τὴν κάτωθι ὀλιγόριθμον πανίδα :

1. *Pecten latissimus* BR.
2. *Pecten besseri* ANDRZ.
3. *Gryphaea cochlear* POLI
4. *Clypeaster alticostatus* MICH.
5. *Clypeaster* n. f. aff. *altus* LAM.

Βάσει τῆς ἀνωτέρω πανίδος ὁ ὡς ἄνω ἐρευνητὴς κατατάσσει τὰ στρώματα ταῦτα εἰς τὸ Μειόκαινον.

Ὁ Α. DESIO, στηριχθεὶς εἰς τὰ ἀνωτέρω εἶδη καὶ εἰς τὰ ὑπὸ τοῦ Β. NELLI ἀναφερόμενα 19 εἶδη ἔλασματοβραγχίων, γαστεροπόδων, κοραλλίων καὶ ἐχίνων, διὰ τὰ ὅποια δὲν γνωρίζομεν τὰς τοποθεσίας, ἐξ ὧν συνελέγησαν, τοποθετεῖ ταῦτα εἰς τὸ Μέσον Μειόκαινον.

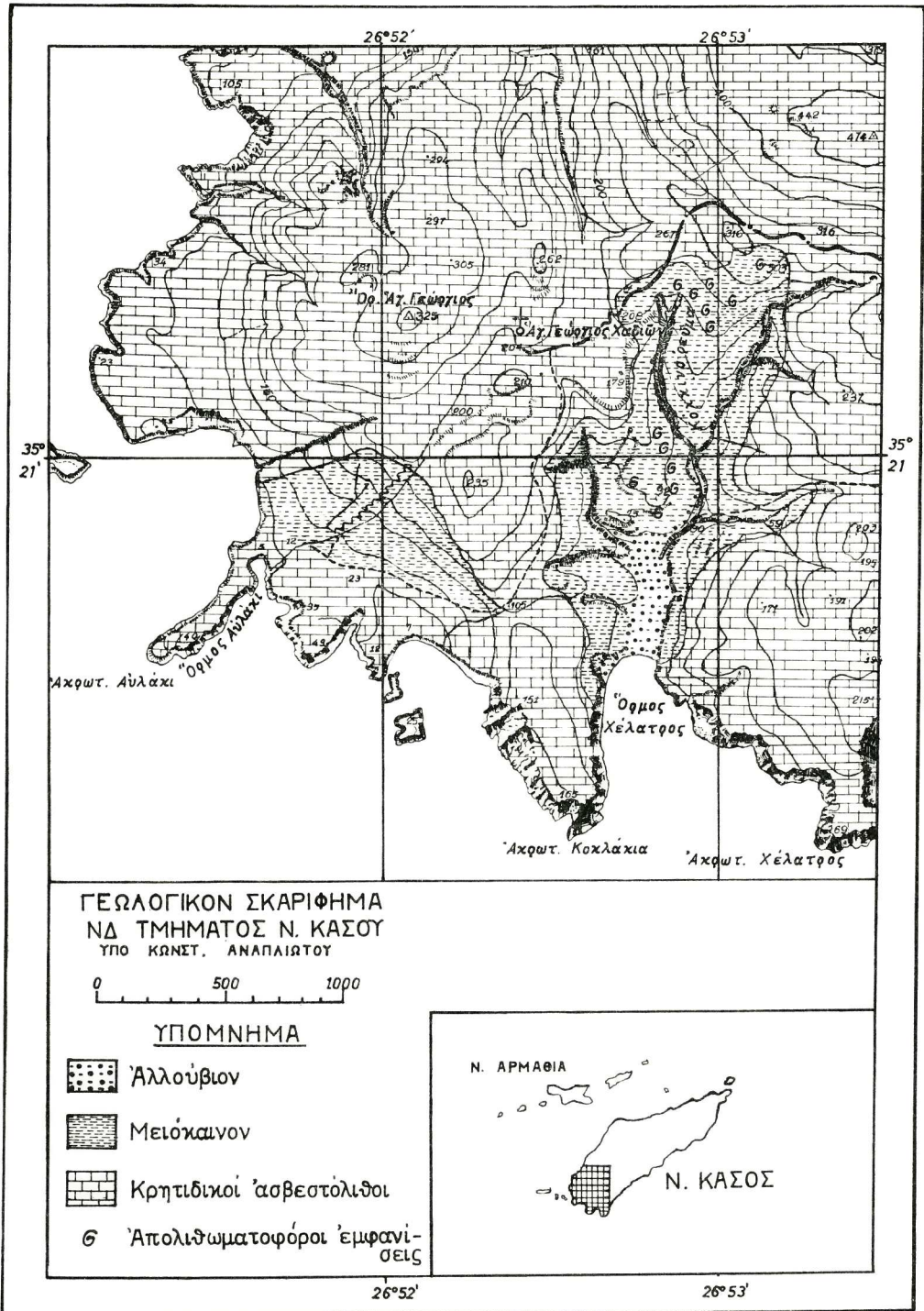
Τὸ εἰς τὴν πρώτην περιοχὴν ἀναφερόμενον ἀπολιθωματοφόρον κοίτασμα κεῖται πρὸς ἀνατολὰς τῆς Μονῆς Ἁγίου Γεωργίου Χαδιῶν, εἰς τὴν θέσιν ὅπου κατέρχεται ὁ χειμάρρος *Κόκκινος Ρεῦμα* μὲ διεύθυνσιν ἀπὸ Β πρὸς Ν πρὸς τὸν ὄρμον *Χέλατρος*.

Αἱ νεογενεῖς μάργαι τῆς περιοχῆς ταύτης ἐπικάθηνται ἀσυμφώνως ἐπὶ τῶν μεσοζωϊκῶν ἀββεστολίθων μὲ κλίσιν 15° - 20° ἀπὸ Β πρὸς Ν καὶ καταλαμβάνουν ἔκτασιν μεγαλυτέραν τῶν 1000 m. Κυμαίνεται δὲ τὸ μὲν πάχος των μεταξὺ 10 καὶ 40 m, τὸ δὲ ὑψόμετρον μεταξὺ 10 καὶ 300 m ἀπὸ τῆς ἐπιφανείας τῆς στάθμης τῆς θαλάσσης.

Πετρολογικῶς ἀποτελοῦνται ἐξ ἀββεστολίθων, ψαμμιτῶν, ἄμμων, ἀργίλων καὶ κροκαλοπαγῶν, ἐναλλασσομένων μεταξὺ των. Τὸ ἐπικρατοῦν χρῶμα εἶναι τὸ κίτρινον καὶ κίτρινόλευκον καὶ κατὰ δεύτερον λόγον τὸ κυανοῦν. Οἱ κάτωθεν τῶν μαργῶν ἀββεστολίθοι παρουσιάζουν ἀνοικτὸν κόκκινον χρῶμα, εἰς τὸ ὅποῖον, ὡς φαίνεται, ὀφείλεται καὶ ἡ ὄνομασία τοῦ χειμάρρου.

Εἰς τὸ κοίτασμα τοῦτο ἠδυνήθημεν νὰ συλλέξωμεν μακροπανίδα συνισταμένην ἐξ 24 εἰδῶν ἔλασματοβραγχίων, γαστεροπόδων, σκαφοπόδων, κοραλλίων καὶ ἐχίνων. Ἡ παρουσία μεταξὺ τῆς ἐν λόγῳ πανίδος μορφῶν κατ' ἐξοχὴν καθοδηγητικῶν ἐπιτρέπει, ὅπως τὰς ἀποθέσεις ταύτας θεωρήσωμεν ὡς βινδομπονίου ἡλικίας, τόσον τῆς φάσεως τοῦ Ἑλβετίου, ὅσον καὶ τῆς τοῦ Τορτονίου.

Εἰς τὰ ἀνωτέρω εἶδη ἐπικρατοῦν οἱ ἀντιπρόσωποι τῶν ἔλασματοβραγχίων καὶ τῶν κοραλλίων καὶ ἔπονται οἱ ἀντιπρόσωποι τῶν γαστεροπόδων, σκαφοπόδων





αὐτῶν ἐξίνων, ἐκ δὲ τῶν ἀντιπροσώπων τούτων ἄλλοι μὲν εὐρίσκονται εἰς ἀρίστην κατάστασιν διατηρήσεως, ἄλλοι δὲ παρουσιάζονται ὑπὸ μορφὴν πυρήνων.

Ἡ ἐξαγωγή αὐτῶν εἶναι κατ' ἐξοχὴν δυσχερής, λόγῳ τῆς μεγάλης σκληρότητος τοῦ περικλείοντος τούτους ἀσβεστολιθικοῦ ψαμμίτου.

Οἱ ἀντιπρόσωποι, τῶν ὁποίων τὴν παρουσίαν ἠδυνήθημεν νὰ πιστοποιήσωμεν ἐκ τῆς ἐν λόγῳ περιοχῆς, εἶναι οἱ κάτωθι :

Ἐ λ α σ μ α τ ο β ρ ά γ χ ι α

1. *Arca* sp.
- \* 2. *Glycymeris* sp.
- \* 3. *Pecten praebenedictus* TOURN.
- \* 4. *Pecten revolutus* MICHT.
5. *Pecten (Flab.) besseri* ANDRZ.
- \* 6. *Pecten (Flab.) ugolunii* DEP. et ROM.
- \* 7. *Chlamys (Flab.) solarium* LK.
8. *Chlamys latissima* BR.
9. *Chlamys multistriata* POLI
10. *Chlamys scabrella* LK.
- \* 11. *Chlamys spinulosa* (MÜNSTER) GOLDF.
- \* 12. *Spondylus gaederopus* L.
- \* 13. *Gryphaea (Crassostrea) gryphoides crassissima* LK.
- \* 14. *Ostrea (Ostrea) lamellosa* BR.
15. *Pycnodonta navicularis* BR.
- \* 16. *Cardium (Discors) spondyloides* (VON HAUER)
- \* 17. *Cardium (Ringicardium) kunstleri* COSSM. et PEYR.
- \* 18. *Lithodomus lithophagus* L.
- \* 19. *Meretrix* cf. *islandicoides* LK.
20. *Thracia* cf. *pubescens* PULTN.

Γ α σ τ ε ρ ό π ο δ α

- \* 21. *Conus* sp.

Σ κ α φ ό π ο δ α

- \* 22. *Dentalium (Antale) novemcostatum mutabile* DODERL.

Κ ο ρ ά λ λ ι α

- \* 23. *Heliastrea reussana* M. EDW.

## Ἐχῖνοι

\* 24. *Clypeaster portentosus* DESM.

Ἐκ τῆς ἀνωτέρω ἀναφερομένης μακροπανίδος χαρακτηριστικοὶ τύποι διὰ τὸ Βινδοπόνιον εἶναι οἱ κάτωθι :

1. *Pecten praebenedictus* TOURN.
2. *Pecten revolutus* MICHT.
3. *Pecten (Flab.) besseri* ANDRZ.
4. *Pecten (Flab.) ugolinii* DEF. et ROM.
5. *Chlamys (Flab.) solarium* LK.
6. *Chlamys spinulosa* (MÜNSTER) GOLDF.
7. *Gryphaea (Crassostrea) gryphoides crassissima* LK.
8. *Cardium (Discors) spondyloides* (Von HAUER)
9. *Cardium (Ringicardium) kunstleri* COSSM. et PEYR.
10. *Dentalium (Antale) novemcostatum mutabile* DODERL.

Εἰς τὴν δευτέραν περιοχὴν τοῦ οἰκισμοῦ Ἴαργος αἱ νεογενεῖς θαλάσσιαι ἀποθέσεις ἀπαντοῦν εἰς ὑψόμετρον 350 m, ἔχουν πάχος ἀσήμαντον καὶ συνίστανται ἀπὸ σκληρὸν ἀσβεστολιθικὸν ψαμμίτην. Αἱ ἀποθέσεις αὗται στεροῦνται μακροαπολιθωμάτων, περιέχουν ὅμως μικροαπολιθώματα ἀνευρεθέντα καὶ προσδιορισθέντα ὑπὸ τοῦ Γ. ΧΡΙΣΤΟΔΟΥΛΟΥ, ὡς *Neovalveolina melo* (FICHTEL & MOLL), Miliolidae, Rotalidae καὶ *Elphidium* sp.

Ὁ Γ. ΧΡΙΣΤΟΔΟΥΛΟΥ (1961, σελ. 160) θεωρεῖ τὰ στρώματα ταῦτα μειοκαινικῆς ἡλικίας, διότι τὸ εἶδος *Neovalveolina melo*, τὸ ὁποῖον ζῆ ἀκόμη καὶ σήμερον, ἀπαντᾷ ἐν ἀφθονίᾳ εἰς τὰς μειοκαινικὰς ἐναποθέσεις.

Μὲ τὴν γνώμην τοῦ ἀνωτέρω συμφωνοῦμεν καὶ ἡμεῖς, διότι κατὰ τὴν ἐπίσκεψιν ἡμῶν εἰς τὴν ἐν λόγῳ περιοχὴν παρατηρήσαμεν ὅτι ὁ πετρολογικὸς χαρακτήρ τοῦ σκληροῦ ἀσβεστολιθικοῦ ψαμμίτου ὁμοιάζει κατὰ πολὺ πρὸς τὸν πετρολογικὸν χαρακτήρα τῶν ψαμμιτῶν τοῦ Μειοκαίνου.

Αἱ κίτριναί θαλάσσιαι μάργαι τῆς περιοχῆς Φρὸν - Ἁγιά Μαρίνα - Ἀρβανιτοχώρια - Πόλι, αἵτινες ἐπικάθηνται ἀσυμφώνως τοῦ φλύσχου καὶ καλύπτονται ἀπὸ τεταρτογενεῖς παρακτίους ψαμμίτας γνωστοὺς ὑπὸ τὸ ὄνομα ἑπῶρος τοῦ CAVEUX<sup>3</sup>, δὲν εἶναι μειοκαινικῆς ἡλικίας, ὡς ἀπεικονίζει εἰς τὸν γεωλογικὸν του χάρτην ὁ G. BUKOWSKY, ἀλλὰ εἶναι πλειστοκαινικοὶ σχηματισμοί. Εἰς τὸ συμπέρασμα τοῦτο καταλήγομεν ἐκ τοῦ ὅτι αἱ ἀνωτέρω μάργαι περιέχουν μικρὸν τινα ἀριθμὸν ἀπολιθωμάτων μὴ χαρακτηριστικῶν, περικλειομένων ἐντὸς χονδρο-

ΠΙΝΑΚ ΣΤΡΩΜΑΤΟΓΡΑΦΙΚΗΣ ΚΑΙ ΓΕΩΓΡΑΦΙΚΗΣ ΕΞΑΠΛΩΣΕΩΣ  
ΤΗΣ ΧΑΡΑΚΤΗΡΙΣΤΙΚΗΣ ΘΑΛΑΣΣΙΑΣ ΜΕΙΟΚΑΙΝΙΚΗΣ ΠΑΝΙΔΟΣ ΤΗΣ ΝΗΣΟΥ ΚΑΣΟΥ

	ΣΤΡΩΜΑΤΟΓΡΑΦΙΚΗ ΕΞΑΠΛΩΣΙΣ						ΓΕΩΓΡΑΦΙΚΗ ΕΞΑΠΛΩΣΙΣ								
	Με ι ό κ α ι ν ο ν						Παλιόκαινον	Παλιότοκαινον	Ολόκαινον	Κρήτη	Ταύρος	Κεφαλάγηλα	Ακαρνάνια	Κάλαμος	"Ηπειρος
	Ακουτάδιον	Βουρδύγαλιον	Εαβέτιον		Τοργτόνιον	Βινδο-μπόνιον									
			Εαβέτιον	Τοργτόνιον											
1. <i>Pecten praebenedictus</i> Tourn.	-	-	-	-	-	-	-	-	-	+	+	-	-	-	-
2. <i>Pecten revolutus</i> Micht.	-	-	-	-	-	-	-	-	-	+	+	-	-	-	-
3. <i>Pecten (Fl) besseri</i> Andr.	-	-	-	-	-	-	-	-	-	+	+	-	-	-	-
4. <i>Pecten (Fl) ugolinii</i> Dep. et Rom.	-	-	-	-	-	-	-	-	-	+	+	-	-	-	-
5. <i>Chlamys (Fl) solarium</i> L.K.	-	-	-	-	-	-	-	-	-	+	+	-	-	-	-
6. <i>Chlamys latissima</i> L.K.	-	-	-	-	-	-	-	-	-	+	+	-	-	-	-
7. <i>Chlamys scabrella</i> L.K.	-	-	-	-	-	-	-	-	-	+	+	-	-	-	-
8. <i>Chlamys spinulosa</i> (MÜNSTER) GOLDF.	-	-	-	-	-	-	-	-	-	+	+	-	-	-	-
9. <i>Gryphaea (Crassostrea) gryphoides crassissima</i> L.K.	-	-	-	-	-	-	-	-	-	+	+	-	-	-	-
10. <i>Cardium (Discors) spondyloides</i> (Von HAUER)	-	-	-	-	-	-	-	-	-	+	+	-	-	-	-
11. <i>Cardium (Ringicardium) kunstleri</i> COSSM. et PEYR.	-	-	-	-	-	-	-	-	-	+	+	-	-	-	-
12. <i>Dentalium (Antale) novemcostatum mutabile</i> DODERL.	-	-	-	-	-	-	-	-	-	+	+	-	-	-	-
13. <i>Helicostrea reussana</i> M. EDW.	-	-	-	-	-	-	-	-	-	+	+	-	-	-	-
14. <i>Clypeaster portentosus</i> DESM.	-	-	-	-	-	-	-	-	-	+	+	-	-	-	-

κοκκώδους άσβεστολιθικοῦ ψαμμίτου, ὁμοίου πρὸς τὸν ψαμμίτην ἐκεῖνον, ὅστις περικλείει τὴν τυρρῆνιον πανίδα τῆς νησιδὸς ἸΑρμάθια.

Ὁ Α. DESIO (1931, σελ. 387) παρετήρησε πρῶτος τὰς τεταρτογενεῖς ἀποθέσεις, τὰς συνισταμένας ἐκ χονδροκοκκώδους άσβεστολιθικοῦ ψαμμίτου, κατὰ μῆκος τῆς παραλίας τοῦ Φρὸν καὶ τὰς παρωμοίωσε πρὸς ἐκεῖνας τῆς ἸΑστυπαλαίας.

Ὁ Γ. ΧΡΙΣΤΟΔΟΥΛΟΥ, ὅστις ὑπῆρξε καὶ ὁ τελευταῖος ἐκ τῶν ἐρευνητῶν τῆς νήσου Κάσου, ἀναφέρει, ὅτι οἱ σχηματισμοὶ τῆς περιοχῆς Φρὸν - ἸΑγία Μαρίνα - ἸΑρβαντοχώρια - Πόλι δὲν εἶναι μειοκαινικῆς ἡλικίας, ἀλλὰ ἀνήκουν εἰς τὸ Κατώτερον Πλειστόκαινον.

#### ΣΥΜΠΕΡΑΣΜΑΤΑ

Ἐκ τῶν ἀνωτέρω ἀγόμεθα εἰς τὰ κάτωθι συμπεράσματα :

1) Ὡς ἀποδεικνύεται ἐκ τῆς λεπτομεροῦς μελέτης τῆς χαρακτηριστικῆς μακροπανίδος, τὰ νεογενῆ στρώματα τῆς περιοχῆς ἸΑγιος Γεώργιος Χαδιῶν - Χέλατρος τῆς νήσου Κάσου εἶναι βινδομπονίου ἡλικίας, τόσον τῆς φάσεως τοῦ ἸΑλβετίου, ὅσον καὶ τῆς τοῦ Τορτονίου.

2) Ὁ πετρολογικὸς χαρακτήρ τοῦ σκληροῦ άσβεστολιθικοῦ ψαμμίτου τοῦ οἰκισμοῦ ἸΑργος παρουσιάζει μεγάλην ὁμοιότητα πρὸς τὸν πετρολογικὸν χαρακτήρα τῶν ψαμμιτῶν τοῦ Μειοκαίνου.

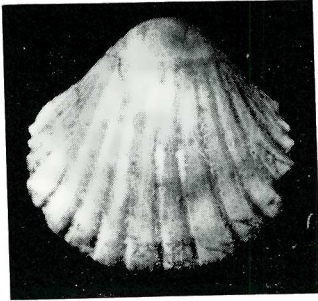
3) Αἱ θαλάσσιαι ἀποθέσεις τῆς περιοχῆς Φρὸν - ἸΑγία Μαρίνα - ἸΑρβαντοχώρια - Πόλι εἶναι πλειστοκαινικῆς ἡλικίας.

#### ΒΙΒΛΙΟΓΡΑΦΙΑ

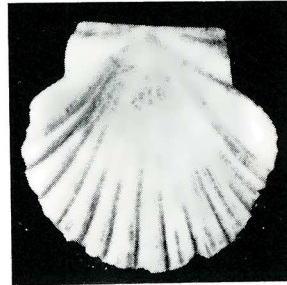
1. ΑΝΑΠΑΙΩΤΗΣ, Κ. (1963).— Τὰ τυρρῆνια στρώματα εἰς τὴν νησίδα ἸΑρμάθια (περιοχῆς Κάσου). *Πρακτικά ἸΑκαδημίας ἸΑθηνῶν*, **38**, σ. 137 - 143, πίν. I - IV, ἸΑθήναι.
2. ΑΝΑΠΑΙΩΤΗΣ, Κ. (1967).— Τὸ Νεογενὲς τῆς νήσου Γαύδου. *Πρακτ. ἸΑκαδ. ἸΑθηνῶν*, **42**, σ. 135 - 146, πίν. I - IV, ἸΑθήναι.
3. BUKOWSKY, G. (1889).— Der geologische Bau der Insel Kasos. *Sitzber. k. Akad. Wiss.*, **98**, Abt. I, p. 653 - 669, I geol. Karte, Wien.
4. ΧΡΙΣΤΟΔΟΥΛΟΥ, Γ. (1961).— Ἡ παρουσία τῆς *Neovalvolina melo* (FICHEL und MOLL) εἰς τοὺς μειοκαινικοὺς σχηματισμοὺς τῆς Κάσου καὶ παρατηρήσεις τινὲς ἐπὶ τῆς γεωλογίας τῆς νήσου. *Δελτίον ἸΑλλ. Γεωλ. ἸΑταιρ.*, **4** (1959 - 60), σ. 156 - 162, ἸΑθήναι.
5. DESIO, A. (1931).— Le isole italiane dell'Egeo (Studi geologici e geograficofisici). *Memoire descrittive della carta geologica d'Italia*, vol. **XXIV**, Roma.
6. FLORIDIA, B. C. (1932).— Alcuni Nummuliti dell'Isola di Caso (Dodecaneso). *Bull. Soc. Geol. Ital.*, **51**, p. 61 - 68, Taf. 1 - 2, Roma.
7. ΨΑΡΙΑΝΟΣ, Π. (1961).— Ἡ ἐπίδρασις τῶν ἡπειρογενετικῶν κινήσεων ἐπὶ τῆς μορφολογίας τῆς Κρήτης. *Ann. géol. d. pays hell.*, **12**, σ. 12 - 17, ἸΑθήναι.



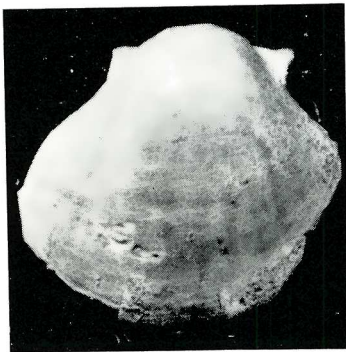
Κ. Α. ΑΝΑΠΑΙΩΤΟΥ.- ΣΥΜΒΟΛΗ ΕΙΣ ΤΗΝ ΓΝΩΣΙΝ ΤΟΥ ΝΕΟΓΕΝΟΥΣ ΤΗΣ ΝΗΣΟΥ ΚΑΣΟΥ



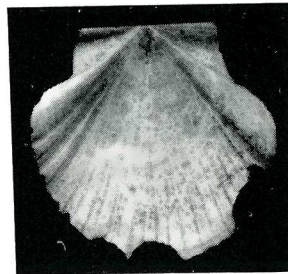
1



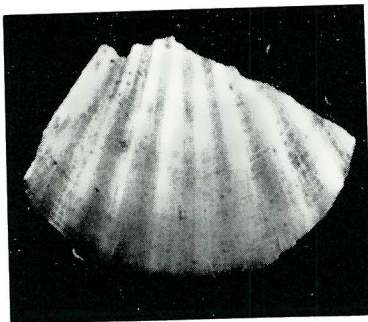
2



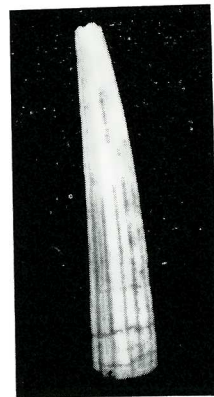
3



4



5

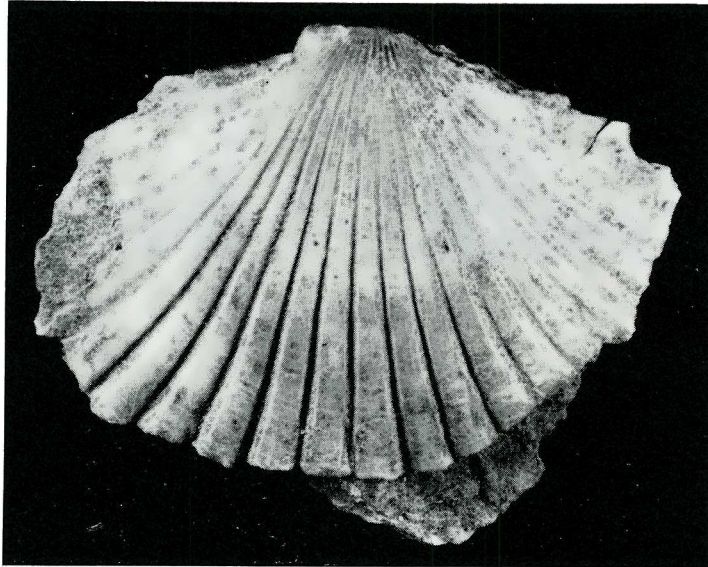


6

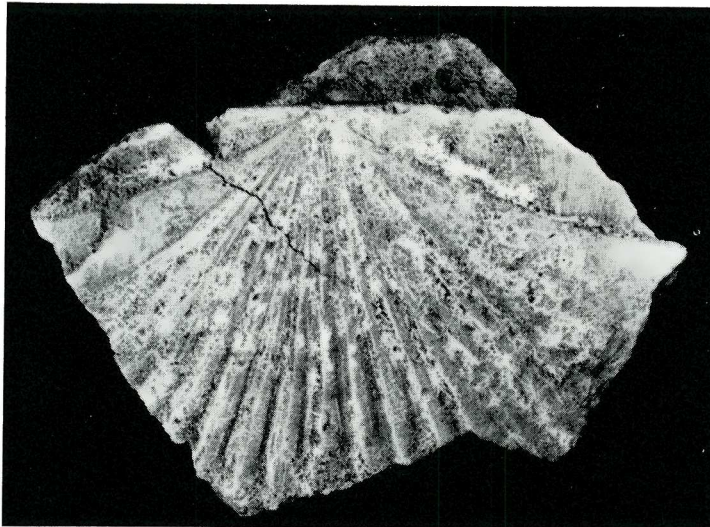


ΠΙΝΑΞ Η

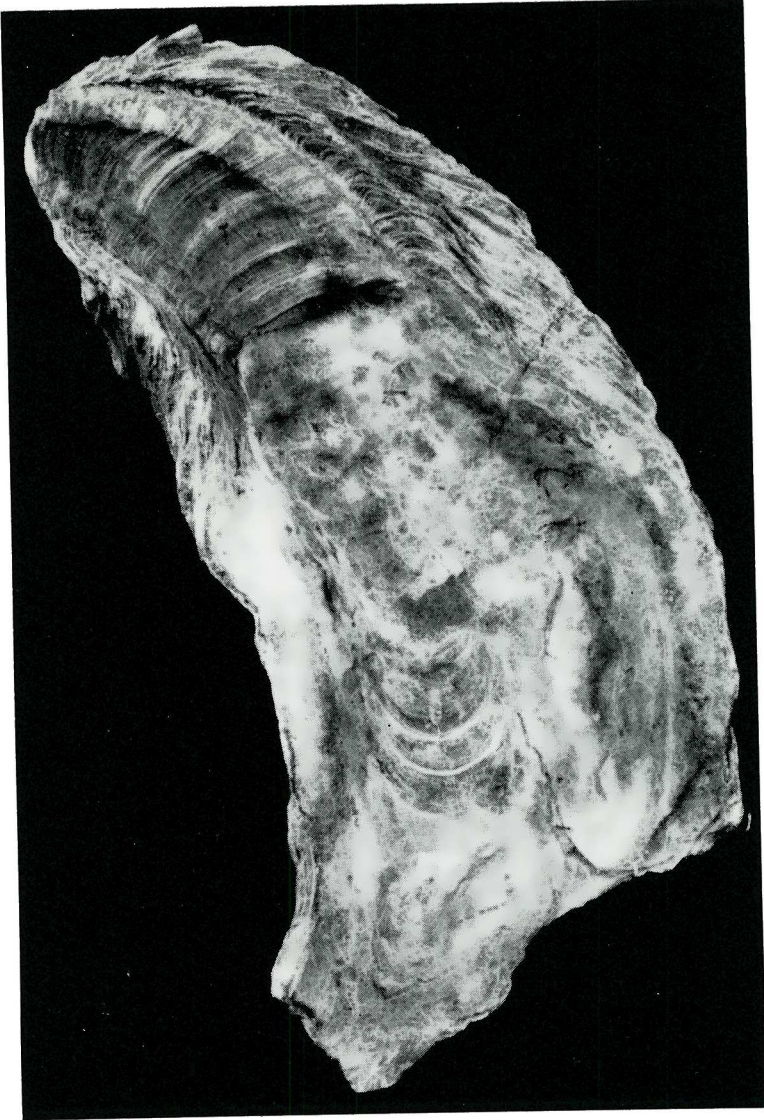
Κ. Α. ΑΝΑΠΑΙΩΤΟΥ.— ΣΥΜΒΟΛΗ ΕΙΣ ΤΗΝ ΓΝΩΣΙΝ ΤΟΥ ΝΕΟΓΕΝΟΥΣ ΤΗΣ ΝΗΣΟΥ ΚΑΣΟΥ



1



2





ΠΙΝΑΞ IV

Κ. Α. ΑΝΑΠΛΗΩΤΟΥ. ΣΥΜΒΟΛΗ ΕΙΣ ΤΗΝ ΓΝΩΣΙΝ ΤΟΥ ΝΕΟΓΕΝΟΥΣ ΤΗΣ ΝΗΣΟΥ ΚΑΣΟΥ





1



2





8. ΣΥΜΕΩΝΙΔΗΣ, Ν. (1965).— Τὸ Νεογενὲς τῆς Ἀνατολικῆς Κρήτης. *Ann. géol. d. pays hell.*, **16**, σ. 249 - 314, πίν. I - XVII, Ἀθήναι.
9. ΣΥΜΕΩΝΙΔΗΣ, Ν. - ΑΝΑΠΑΙΩΤΗΣ, Κ. (1968).— Τὸ Πλειόκαινον τῶν περιοχῶν Πηδάσου καὶ Ρυπαίνης (Ἐπαρχία Πυλίας ΝΔ τῆς Πελοποννήσου). *Ann. géol. d. pays hell.*, **21**, σ. 494 - 500, Ἀθήναι.

## ΕΠΕΞΗΓΗΣΙΣ ΤΩΝ ΕΙΚΟΝΩΝ

## Π Ι Ν Α Ξ Ι

- Εικ. 1. *Pecten praebenedictus* TOURN. δεξιὰ θυρίς  
 Εικ. 2. » » » ἀριστερὰ θυρίς  
 Εικ. 3. *Pecten revolutus* MICHT. δεξιὰ θυρίς  
 Εικ. 4. » » » ἀριστερὰ θυρίς  
 Εικ. 5. *Pecten ugolinii* DEP. et ROM.  
 Εικ. 6. *Dentalium (Antale) novemcostatum mutabile* DODERL.

## Π Ι Ν Α Ξ ΙΙ

- Εικ. 1. *Pecten (Flabellipecten) solarium* L.K. δεξιὰ θυρίς  
 Εικ. 2. » » » » ἀριστερὰ θυρίς

## Π Ι Ν Α Ξ ΙΙΙ

- Εικ. 1. *Gryphaea (Crassostrea) gryphoides crassissima* L.K. δεξιὰ θυρίς

## Π Ι Ν Α Ξ ΙV

- Εικ. 1. *Cardium (Discors) spondyloides* (VON HAUER)

## Π Ι Ν Α Ξ V

- Εικ. 1, 2. Ἀπολιθωματοφόροι μειοκαινικαὶ μάρμαρα περιοχῆς Χαδιῶν - Χέλατρος (θέσις Κόκκινο Ρεῦμα) νήσου Κάσου.

Αἱ εἰκόνες τῶν πινάκων ἀνταποκρίνονται εἰς τὰς φυσικὰς διαστάσεις τῶν δειγμάτων.

Τὰ πρωτότυπα ἔχουν κατατεθῆ εἰς τὰς συλλογὰς τοῦ Γεωλογικοῦ καὶ Παλαιοντολογικοῦ Μουσείου τοῦ Πανεπιστημίου Ἀθηνῶν.

## R É S U M É

L'auteur du présent article aboutit aux résultats suivants :

1) D'après une étude détaillée de la macrofaune caractéristique on a constaté que les couches néogènes de la région «Haghios Géorgios Chadion - Chelatros» de l'île de Cassos appartiennent au Vindobonien et spécialement aux faciès du Helvétien et Tortonien, également.

2) Le caractère pétrographique du grès calcaire bien compact de la région d'Argos, présente beaucoup de similitudes avec les grès du Miocène.

3) Les dépôts marins de la région Fry - Haghia Marina - Arvanitochoria - Poli sont d'âge pléistocène.