

τὰς δυτικὰς ἀκτὰς τῆς Νορβηγίας, μεταξὺ τῶν παραλλήλων 65° 10' καὶ 64° 40', ὑπὸ τοῦ κ. Παύλου Helbronn, συμφώνως πρὸς τὴν ἀνακοίνωσιν αὐτοῦ πρὸς τὴν Ἀκαδημίαν τῶν Ἐπιστημῶν τῆς Γαλλίας (*Comptes rendus*, 191, 1930, σ. 449 καὶ 536).

Κ. ΚΟΥΡΟΥΝΙΩΤΟΥ. — Οἱ τελευταῖοι ἀπόγονοι τοῦ Θεμιστοκλέους δαδοῦχοι τῶν θεῶν ἐν Ἐλευσίῃ.

#### ΑΝΑΚΟΙΝΩΣΕΙΣ ΜΗ ΜΕΛΩΝ

ΑΡΧΑΙΟΛΟΓΙΑ. — Τὰ μινύεια ἀγγεῖα καὶ αἱ προϊστορικαὶ περίοδοι τῆς Μακεδονίας, ὑπὸ Γ. Ε. Μυλωνᾶ. Ἀνεκοινώθη ὑπὸ κ. Κ. Κουρουνιώτου.

Εἰς πάντας τοὺς ἀνασκαφέντας μέχρι τοῦδε μεσοελλαδικούς συνοικισμούς τῆς ἀνατολικῆς πλευρᾶς τῆς Στερεᾶς Ἑλλάδος καὶ τῆς Πελοποννήσου ἀνευρέθησαν ἄφθονα μινύεια ἀγγεῖα. Ταῦτα δύνανται νὰ χρονολογηθῶσι μετὰ μεγάλης σχετικῶς διὰ τοὺς προϊστορικοὺς χρόνους ἀκριβείας. Εἰς τὴν Φυλακωπὴν τῆς Μήλου μινύεια, εἰσαχθέντα ἐκ τῆς ἡπειρωτικῆς Ἑλλάδος, ἀνευρέθησαν μετὰ Καμαραϊκῶν ἀγγείων, ἀναγομένων εἰς τὴν Μεσομινωϊκὴν II ἐποχὴν, ἥτοι εἰς τὰ 1900 π. Χ.<sup>1</sup> Εἰς τὴν Ἀσίνην, Ζυγουριῆς καὶ Κοράκου τὰ ἀγγεῖα ταῦτα ἀναφαίνονται περὶ τὰ 2000 π. Χ.<sup>2</sup>, εἰς δὲ τὴν Ἐλευσίνα καὶ τὴν Εὐτρησιν ἴσως ὀλίγον πρωϊμότερον<sup>3</sup>. Τὰ μινύεια παρέμειναν ἐν μεγάλῃ χρήσει περίπου μέχρι τοῦ 1600 π. Χ., ὅποτε ἀντεκατεστάθησαν ὑπὸ τῶν γραπτῶν ἀγγείων τῆς ἀρχαιοτέρας μυκηναϊκῆς ἐποχῆς. Κατὰ ταῦτα τὰ μινύεια ἀναφαίνονται εἰς τὴν ἀνατολικὴν πλευρὰν τῆς Στερεᾶς Ἑλλάδος περὶ τὰ 2000 π. Χ., ἐξάγονται εἰς τὰς νήσους περὶ τὰ 1900, τοῦτο δὲ μαρτυρεῖ τὴν μεγάλην αὐτῶν ἐπικράτησιν, καὶ παραμένουσιν ἐν χρήσει μέχρι τοῦ 1600 π. Χ.

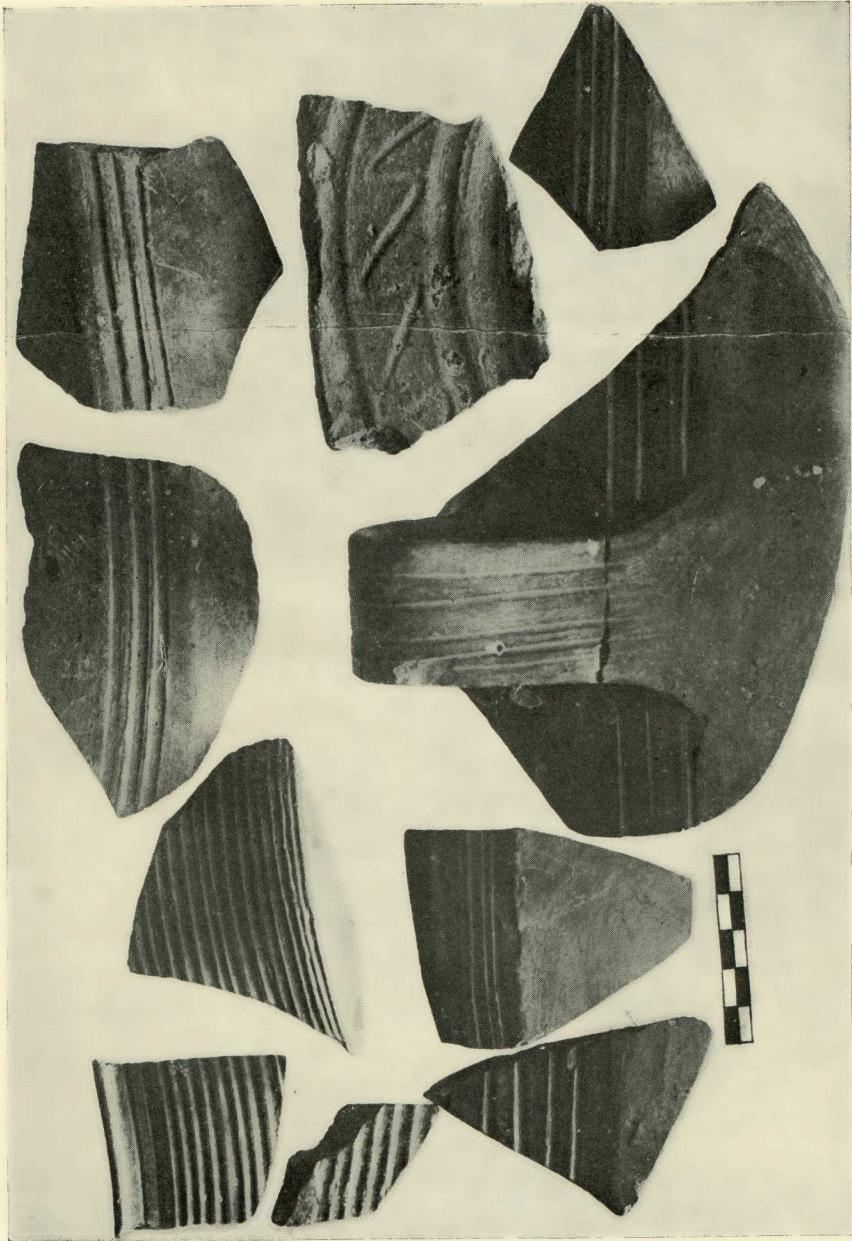
Μινύεια ἀγγεῖα ἀνεῦρεν ὁ κ. W. A. Heurtley, ὑποδιευθυντῆς τῆς ἐν Ἀθήναις Ἀγγλικῆς Ἀρχαιολογικῆς Σχολῆς, εἰς τοὺς ὑπ' αὐτοῦ ἀνασκαφέντας προϊστορικοὺς συνοικισμοὺς τῆς Χαλκιδικῆς, ἰδίως δὲ εἰς τὸν Μολυβόπυργον<sup>4</sup>, τὴν Μηκύβερναν τῶν ἀρ-

<sup>1</sup> Πρβλ. DAWKINS καὶ DROOP, ἐν B. S. A., XVII, σ. 17. C. W. BLEGEN, Κοράκου, σ. 121-123. SIR ARTHUR EVANS, *The Palace of Minos at Knossos*, I., σ. 26, 231 ἐξ.

<sup>2</sup> O. FRÖDIN-A. W. PERSSON, Rapport préliminaire sur les fouilles d'Asiné 1922-1924, σ. 65. PERSSON, Quelques sceaux et empreintes de sceaux d'Asiné ἐν *Bulletin de la Société Royale des Lettres de Lund*, 1923-24, σ. 162 ἐξ. C. W. BLEGEN, Ζυγουριῆς, σ. 218 ἐξ., Κοράκου, σ. 120 ἐξ.

<sup>3</sup> HETTY GOLDMAN, *Excavations at Eutresis*, σ. 42 ἐξ.

<sup>4</sup> W. A. HEURTLEY καὶ C. A. R. RADFORD. *Two Prehistoric Sites in Chalcidice*, ἐν B. S. A., XXIX, 1927-28, σ. 139, 165 ἐξ. 182 ἐξ. καὶ εἰκ. 18, 38, 40, 41, 46, 47, καὶ 49.



*Εἰκ. 1.—Μινυεῖα φέροντα ἀλλοκωτῆν διακόσμησην ἐξ Ἐλευσίνος*





χαίων<sup>1</sup>. Ὀλίγα ὄστρακα ἀνευρέθησαν εἰς τὰ ἀνώτατα στρώματα τῆς ἀρχαιοτέρας περιόδου τοῦ χαλκοῦ, ἄφθονα ἕως εἰς τὰ κατώτατα στρώματα τῆς μέσης περιόδου, χαρακτηρίζοντα ταῦτα. Ἐὰν δυνηθῶμεν νὰ σχετίσωμεν τὰ ἀγγεῖα ταῦτα πρὸς τὰ μινύεια τῆς Σπερεᾶς, τὰ ὁποῖα χάριν συντομίας ἐν τοῖς κατωτέρω ἀποκαλοῦμεν ἀπλῶς ἑλλαδικά, ἢ νὰ τοποθετήσωμεν ταῦτα ἐντὸς τοῦ χρονικοῦ πλαισίου τοῦ καθοριζομένου ὑπ' ἐκείνων, θὰ ἔχωμεν ἐν ἐπὶ πλέον ἀκριβὲς χρονικὸν δεδομένον διὰ τὴν χρονολόγησιν τῶν προϊστορικῶν περιόδων τῆς Μακεδονίας. Ἡ συσχέτισις αὕτη παρουσιάζει τρεῖς πιθανότητας, τὰς ὁποίας καὶ ἐξετάζομεν εὐθὺς ἀμέσως.

**Α.**—Τὰ μινύεια ἀγγεῖα τὰ ἀνακαλυφθέντα εἰς τὴν Χαλκιδικὴν δύνανται νὰ εἶναι προγενέστερα ἢ καὶ σύγχρονα πρὸς τὰ ἑλλαδικά. Τὴν ἐκδοχὴν ταύτην δέχεται ὁ Heurtley καὶ τὴν στηρίζει ἰδίως ἐπὶ τῶν κατωτέρω τριῶν ἰδιοτήτων τῶν Τρωϊκῶν καὶ τῶν Χαλκιδικῶν ἀγγείων<sup>2</sup>.

1. Τὰ περισσότερα τῶν χαλκιδικῶν μινυείων εἶναι χειροποίητα, ἐν ᾧ καὶ τὰ ἀρχαιότερα ἑλλαδικά εἶναι τροχήλατα, παρὰ πάντων δὲ τὰ χειροποίητα θεωροῦνται ὡς προγενέστερα τῶν τροχήλατων. Ἀλλὰ μετὰ τῶν χειροποίητων καὶ εἰς τὰ αὐτὰ στρώματα ἀνευρέθησαν τροχήλατα μινύεια εἰς τοὺς μέχρι τοῦδε ἀνασκαφέντας Χαλκιδικοὺς συνοικισμούς. Τοῦτο ἀποδεικνύει ὅτι ἡ χρῆσις τοῦ κεραμικοῦ τροχοῦ ἦτο γνωστή, διὰ διαφόρους δὲ λόγους, ἀσχέτους πρὸς τοὺς χρόνους τῆς παραγωγῆς τῶν ἀγγείων, οἱ κάτοικοι τῆς Χαλκιδικῆς δὲν ἐχρησιμοποίησαν τοῦτον πάντοτε<sup>3</sup>. Κατ' ἀκολουθίαν τὸ χειροποίητον τῶν ἀγγείων δὲν εἶναι ἐνδεικτικὸν προτεραιότητος.

2. Εἰς στρώματα τῆς ἀρχαιοτέρας περιόδου τοῦ χαλκοῦ ἀνευρέθησαν μόνωτοι κύαθοι, ἐκ τῶν ὁποίων ἠδύναντο νὰ ἐξελιχθῶσιν αἱ μινύειοι κύλικες τῆς Χαλκιδικῆς. Ἀλλὰ πολλοὺς τοιούτους μόνωτους κύαθους ἀνεύρομεν εἰς τὰ πρωτοελλαδικὰ στρώματα καὶ εἰς τοὺς τάφους τοῦ Ἁγίου Κοσμᾶ, δὲν εἶναι δὲ ἀσυνήθεις καὶ εἰς ἄλλους ἡπειρωτικοὺς συνοικισμούς<sup>4</sup>. Οἱ κύαθοι τοῦ Ἁγίου Κοσμᾶ μάλιστα πλησιάζ-

<sup>1</sup> Ὡς ἀπέδειξεν ὁ ΧΡΥΣΟΧΟΟΣ ἐν τῇ *Ἐπειροίδι τοῦ Παρνασσοῦ*, 3, σ. 142 ἔξ. καὶ ἐδέχθη ὁ A. J. B. WACE ἐν B. S. A., XXI, σ. 12 ἔξ. Πρβλ. καὶ STRUCK, *Makedonische-Fahrten*, I, σ. 39 ἔξ.

<sup>2</sup> HEURTLEY - RADFORD, ἔ.δ., σ. 182.

<sup>3</sup> Ὁ H. FRANKFORT, II *Asia, Europe and the Aegean*, σ. 142, ἀναφερόμενος εἰς τὴν μελέτην τοῦ VAN GENNEP, «*Etudes d'Ethnographie Algérienne: la Poterie Kabyle*» ἐν *Rev. d'Ethnogr. et de Sociologie*, 1911, παρατηρεῖ ὅτι τὰ χειροποίητα ἀγγεῖα εἶναι ἔργα γυναικῶν, τὰ δὲ τροχήλατα ἀνδρῶν. Ἡ σπάνις τῶν μινυείων εἰς τὸ ἐσωτερικὸν τῆς Μακεδονίας ἀποδεικνύει ὅτι ταῦτα δὲν εἰσήγοντο ὡς ἐμπόρευμα. Εἶναι φυσικὸν νὰ ὑποθέσωμεν ὅτι οἱ ἄνδρες κατεγίνοντο μὲ τὰ εἶδη τοῦ ἐμπορίου, καταλείποντες εἰς τὰς γυναῖκας τὸ ἔργον τῆς κατασκευῆς τῶν οικιακῶν σκευῶν.

<sup>4</sup> C. W. BLEGEN, *Zygouries*, ἐκ. 102 - 103. H. GOLDMAN, ἔ.δ., *Elk.* 19 - 2, 20 - 1 Γ. Α. ΠΑΠΑΒΑΣΙΛΕΙΟΥ. Περὶ τῶν ἐν Εὐβοίᾳ ἀρχαίων τάφων, πίν. II - 5.

ζουσι περισσότερο πρὸς τὰς μινυεῖους κύλικας, διότι ἔχουσι ταινιοσχῆμους λαβάς, ἐν ᾧ οἱ Τρωϊκοὶ καὶ οἱ Μακεδονικοὶ συνήθως ἔχουσι λαβάς κυλινδρικούς, σπανιώτερον δὲ πεπλατυσμένους. Κατ' ἀκολουθίαν στηριζόμενοι ἐπὶ τῶν μονῶτων τούτων κυάθων δὲν δυνάμεθα νὰ ἀποδείξωμεν ὅτι εἰς τὴν Τροίαν καὶ εἰς τὴν Χαλκιδικὴν τὸ πρῶτον ἐδημιουργήθη τὸ σχῆμα τῶν κυλίκων, ἐκεῖθεν δὲ ὅτι εἰσήχθη εἰς τὴν ἡπειρωτικὴν Ἑλλάδα· ἦτοι δὲν δυνάμεθα νὰ ἀποδείξωμεν ὅτι αἱ χαλκιδικαὶ μινύειαι κύλικες εἶναι προγενέστεραι τῶν ἑλλαδικῶν.

3. Τὰ μινύεια τῆς Χαλκιδικῆς φέρουσιν ἐπὶ τῆς ἐπιφανείας αὐτῶν παραλλήλους αὐλακώσεις σχηματιζούσας ἐπαλλήλους ὀριζοντίους δακτυλίους «Horizontalrillen». Ἡ διακόσμησις αὕτη «εἶναι τόσον χαρακτηριστικὴ ὅσον καὶ ὁ πηλὸς τῶν μινυείων». Ταύτην ὁ Heurtley ἀνευρίσκει δικαίως εἰς τὰ Τρωϊκὰ ἀγγεῖα καὶ δέχεται ὅτι καὶ τὰ μινύεια τῆς Χαλκιδικῆς ἐδημιουργήθησαν ὑπὸ τῶν κατοίκων τῆς καταστραφείσης δευτέρας Τρωϊκῆς πόλεως, οἵτινες «εἰσέρρευσαν» καὶ εἰς τὴν περιοχὴν ταύτην «ὅπως εἰς ἄλλα μέρη τοῦ Αἰγαίου»<sup>1</sup>. Ὅθεν δέχεται ὅτι τὰ μινύεια τῆς Χαλκιδικῆς εἶναι σύγχρονα ἢ καὶ προγενέστερα τῶν ἀρχαιοτέρων ἑλλαδικῶν.

Ἐὰν εἶχον οὕτως τὰ πράγματα θὰ ἔπρεπε καὶ τὰ ἀρχαιότερα ἑλλαδικὰ μινύεια νὰ φέρωσι παρομοίαν διακόσμησιν. Εἰς τὴν Εὐτρησιν ἡ Δίς H. Goldman ἀνεῦρε μινύεια φέροντα ἐντύπους δακτυλίους ἐπὶ τοῦ κορμοῦ αὐτῶν, ἀλλὰ εἰς νεώτερα μεσοελλαδικὰ στρώματα<sup>2</sup>. Εἰς τὴν Ἐλευσίνα ὁ ἀείμνηστος καθηγητῆς Ἀνδρέας Σκιαῆς καὶ ἡμεῖς, κατὰ τὴν σκαφὴν τοῦ 1930, ἀνεύρομεν μινύεια ἀγγεῖα, φέροντα αὐλακωτὴν διακόσμησιν (Εἰκ. 1). Ταῦτα ἀναφαίνονται πρὸς τὸ τέλος τῆς μεσοελλαδικῆς I ἐποχῆς, εἶναι δὲ ἄφθονα καὶ γίνονται χαρακτηριστικὰ περὶ τὰ 1750 π. Χ. Τὰ ἀρχαιότερα μινύεια εἰς τὴν Εὐτρησιν, εἰς τὸν Ὀρχομενόν<sup>3</sup> καὶ εἰς τὴν Ἐλευσίνα οὐδεμίαν διακόσμησιν φέρουσι. Τοῦτο ἀποδεικνύει ὅτι τὰ χαλκιδικὰ μινύεια ἀγγεῖα δὲν δύνανται νὰ εἶναι προγενέστερα τῶν ἀρχαιοτέρων ἑλλαδικῶν οὔτε καὶ σύγχρονα. Διότι ἄλλως δὲν δυνάμεθα νὰ ἐξηγήσωμεν τὴν τελείαν ἀπουσίαν τῆς διακοσμῆσεως ἀπὸ τὰ ἀρχαιότερα μινύεια καὶ τὴν ἐμφάνισιν αὐτῆς μετὰ τρεῖς ὄλας ἑκατονταετηρίδας. Δὲν δυνάμεθα νὰ δεχθῶμεν ὅτι οἱ πρῶτοι δημιουργοὶ τῶν μινυείων ἐγκατέλειψαν τὴν πατροπαράδοτον διακοσμητικὴν των, εὐθύς ὡς ἐγκατεστάθησαν εἰς τὴν ἀνατολικὴν Στερεὰν Ἑλλάδα, ἐν ᾧ τὴν διετήρησαν εἰς τὴν Χαλκιδικὴν, καὶ ὅτι μετὰ μικρὸν χρόνον τὴν ἐνεθυμήθησαν καὶ τὴν ἐχρησιμοποίησαν. Ἡ σκέψις καὶ ἡ ἀπορία αὕτη ἄγει εἰς τὴν δευτέραν πιθανότητα.

<sup>1</sup> Πρβλ. *Πρακτικά Ἀκαδημίας*, 4, 1929, σ. 59 ἑξ. καὶ Α. ΚΕΡΑΜΟΠΟΥΛΛΟΝ ἐν Α. Ε. 1927 - 1928, σ. 210 ἑξ.

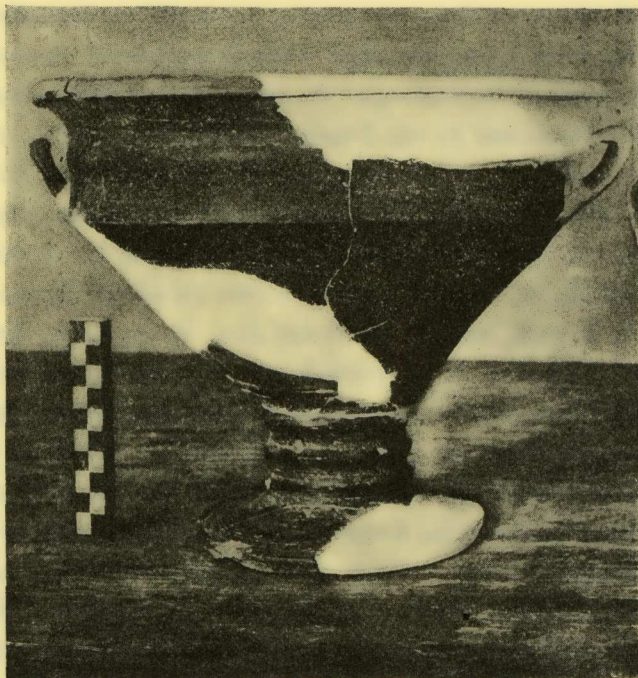
<sup>2</sup> Ἐ. ἀ., σ. 54.

<sup>3</sup> Ὡς εὐγενῶς μοι ἐγνώρισεν ὁ φίλος συνάδελφος Dr. Kunze.



**Β.** — Εἶναι δυνατόν νὰ ὑποθέσωμεν ὅτι τὰ μινύεια τῆς Χαλκιδικῆς ἐδημιουργήθησαν ἀνεξαρτήτως τῶν ἐλλαδικῶν ὑπὸ μιᾶς ομάδος φυγάδων διαφόρου τῆς ἐγκαταστάσεως εἰς τὴν ἡπειρωτικὴν Ἑλλάδα. Ἐὰν δ' ἔτι δεχόμεθα ὅτι τὰ μινύεια ἀγγεῖα δὲν προέρχονται ἐκ τῆς Τροίας, δυνάμεθα πάλιν νὰ ὑποθέσωμεν ὅτι ἐδημιουργήθησαν ὅλως ἀνεξαρτήτως εἰς τὰς δύο ὑπὸ μελέτην περιοχὰς τῆς Ἑλληνικῆς γῆς. Εἶναι γνωστόν ὅτι ἀγγεῖα διαφό-

ρων πρωτογόνων φύλων ὁμοιάζουσι πρὸς ἄλληλα, διότι συνήθως ἐγένοντο κατ' ἀπομίμησιν τοῦ αὐτοῦ φυσικοῦ σχήματος καὶ ὑπεγορεύθησαν ὑπὸ τῆς αὐτῆς ἀνάγκης. Ὅρος ἀπαράβατος τῆς τοιαύτης ὁμοιότητος ὅμως εἶναι ἡ ἀπλότης καὶ τὸ πρωτόγονον τοῦ σχήματος τῶν ἀγγείων. Μεταξὺ τῶν χαλκιδικῶν μινυείων ὑπάρχουσι καὶ κύπελλα ἐπὶ ὑψηλοῦ ποδῶς (Εἰκ. 2). Τὸ σχῆμα τῶν ἀγγείων τούτων εἶναι πολὺ ἐξειλιγμένον καὶ ἡ τεχνοτροπία των εἶναι ἰδιάζουσα. Οἱ



Εἰκ. 2. — Κύπελλον ἐξ Ἐλευσίνος.

ὑψηλοὶ αὐτῶν πόδες εἶναι κοίλοι, κατεσκευάζοντο χωριστὰ καὶ προσεκολλῶντο εἰς τὸν πυθμένα τοῦ κυπέλλου κατὰ διαφόρους τρόπους. Τὰ ἀνευρεθέντα κύπελλα εἰς τὴν Χαλκιδικὴν καὶ εἰς τὴν Ἐλευσίνα εἶναι κατεσκευασμένα κατὰ τὸν αὐτὸν τρόπον καὶ συγκεκολλημένα κατὰ τὰς αὐτὰς πολυτρόπους τεχνικὰς μεθόδους<sup>1</sup>. Εἶναι ἀδύνατον νὰ δεχθῶμεν ὅτι οὐ μόνον τὸ ἐξειλιγμένον σχῆμα τῶν κυπέλλων τούτων, ἀλλὰ καὶ αὐτὸς ὁ πολυσύνθετος τρόπος τῆς κατασκευῆς αὐτῶν ἐφευρέθησαν ἀνεξαρτήτως εἰς δύο διάφορα μέρη. Πρέπει νὰ προσθέσωμεν ὅτι τοιαῦτα ἀγγεῖα ἦσαν ἄγνωστα εἰς τὴν Τροίαν καὶ κατ' ἀκολουθίαν οἱ διάφοροι φυγάδες δὲν ἠδύναντο νὰ ἔχωσιν ὑπ' ὄψει κοινὸν πρότυπον.

Κατὰ ταῦτα ἀποκλείεται ἡ ἀνεξάρτητος κατασκευὴ αὐτῶν ὑπὸ συγγενῶν ἢ καὶ διαφόρων φύλων καὶ ἀποδεικνύεται ἀδύνατος ἡ ἐκδοχὴ τῆς προτεραιότητος ἢ καὶ τοῦ

<sup>1</sup> Πρβλ. HEURTLEY-RADFORD, ἔ. ἀ., σ. 167 ὑποσημ. 1 καὶ εἰκ. 46, 47.

συγχρόνου τῶν χαλκιδικῶν μινυείων πρὸς τὰ ἀρχαιότερα ἑλλαδικά. Ἀπομένει ἡ τρίτη πιθανότης, ἥτις φαίνεται ἡμῖν ἡ ἀληθής.

**Γ.** — Τὰ χαλκιδικὰ μινύεια εἶναι μεταγενέστερα τῶν ἀρχαιοτέρων ἑλλαδικῶν, σύγχρονα ἢ κατὰ τι νεώτερα πρὸς τὰ φέροντα αὐλακώσεις μινύεια τῆς Εὐτρήσεως καὶ τῆς Ἐλευσίως. Ἐπειδὴ δὲ εἰς τὴν Χαλκιδικὴν δὲν εὐρίσκομεν τὸν ἀρχαιότερον καὶ πρῶτον σταθμὸν τῶν μινυείων καὶ ἐπειδὴ τὰ ἀνευρεθέντα μινύεια εἶναι τὰ χαρακτηριστικὰ ἀγγεῖα τῶν μέχρι τοῦδε ἀνασκαφέντων συνοικισμῶν τῆς περιοχῆς ἐκείνης, δυνάμεθα νὰ συμπεράνωμεν ὅτι τὰ μινύεια τοῦ Μολυβοπύργου καὶ τοῦ Ἀγίου Μάμα εἰσῆχθησαν ἐκεῖ ἐκ τῆς Σπερεᾶς Ἑλλάδος ὑπὸ ἀποίκων, οἵτινες ἐγκατεστάθησαν εἰς τὰ παράλια τῆς Χαλκιδικῆς εἰς ἐποχὴν, καθ' ἣν τὰ ἑλλαδικὰ μινύεια ἐκοσμοῦντο δι' αὐλακώσεων. Μολονότι ἡ διακόσμησις τῶν μινυείων τῆς Χαλκιδικῆς ὁμοιάζει πρὸς τὴν συναντωμένην ἐπὶ τῶν ἀγγείων τῆς Τροίας II, ἐν τούτοις ὅμως δὲν δύναται νὰ ἀποδείξῃ τὴν Τρωϊκὴν προέλευσιν τῶν χαλκιδικῶν ἀγγείων. Χαρακτηριστικὰ ἀγγεῖα τῆς δευτέρας πόλεως τῆς Τροίας εἶναι τὰ λεγόμενα «δέπαα ἀμφικύπελλα» καὶ τὰ ἀνθρωπόμορφα ἀγγεῖα (Gesichtsvasen)<sup>1</sup>. Θὰ ἦτο ἀπίθανον νὰ δεχθῶμεν ὅτι οἱ ἐκ Τροίας φυγάδες διετήρησαν μόνον τὴν ἐπὶ τῶν ἀγγείων διακόσμησιν, ἐν ᾧ ἐγκατέλειψαν τὰ γνωστὰ εἰς αὐτοὺς σχήματα ἀγγείων, ἔτι δὲ καὶ ἐκεῖνα, τὰ ὅποια ἐκόσμου δι' αὐλακώσεων εἰς τὴν ἰδιαιτέραν αὐτῶν πατρίδα. Ὡς γνωστόν, αἱ Τρωϊκαὶ ῥαμφόστομοι πρόχοι κυρίως ἐκοσμοῦντο διὰ δακτυλίων<sup>2</sup>. Οὐδεμίᾳ τοιαύτῃ πρόχου ἢ ἀνθρωπόμορφον ἀγγεῖον ἢ δέπαα ἀμφικύπελλον καταλέγεται μεταξὺ τῶν εὐρημάτων τοῦ Μολυβοπύργου, καθόσον φαίνεται ἐκ τῆς δημοσιεύσεως. Ἡ ὑπὸ τοῦ Heurtley δημοσιευομένη ὕδρια (εἰκ. 49) ἔχει σχῆμα καθαρῶς πρωτοελλαδικόν<sup>3</sup>, ἀλλὰ οἱ εἰς Μολυβοπύργον ἐγκατασταθέντες ἄποικοι κατὰ τὸ τέλος τῆς ἀρχαιοτέρας Μακεδονικῆς ἐποχῆς τοῦ χαλκοῦ ἠδύναντο νὰ διδασθῶσιν ἐκ τῶν προγενεστέρων κατοίκων καὶ σχήματα χρησίμων οἰκιακῶν σκευῶν. Τοῦτο ἄλλως τε συνέβη καὶ εἰς τὴν Σπερεᾶν Ἑλλάδα κατὰ τὸ τέλος τῆς πρωτοελλαδικῆς ἐποχῆς. Κατὰ ταῦτα τὰ μινύεια τῆς Χαλκιδικῆς δύνανται νὰ ἐκληφθῶσι μόνον ὡς ἔργα ἀποίκων ἐκ τῆς Σπερεᾶς ὀρηθέντων. Εἰς τὸν μυχὸν τοῦ Παγασητικοῦ κόλπου καὶ εἰς τὸ Διμήνιον καὶ τὸ Σέσκλον ὁ καθηγητὴς Χρ. Τσουντας ἀνεκάλυψε μινυεῖους συνοικισμούς, ἐντὸς δ' αὐτῶν πολλοὺς τάφους. Ἐκ τῶν τάφων τούτων προσέρχονται ἀγγεῖα, ἐκ τῶν ὁποίων ἄλλα εἶναι χειροποίητα, ἄλλα

<sup>1</sup> Πρβλ. HUBERT SCHMIDT: Heinrich Schliemann's Sammlung Trojanischer Altertümer, ἀριθ. 302, 453, 595, 601 κλπ., 306, 308 κλπ., 1036, 1037, 1044 κλπ., 1831, 1835 κλπ.

<sup>2</sup> Αὐτόθι: Ἄριθ. 1516, 1867, 1889, 2298 κλπ., 2093.

<sup>3</sup> Korakou, εἰκ. 8. Eutresis, εἰκ. 19, 3. Zygouries, εἰκ. 73, 74. O. FRÖDIN καὶ A. W. PERSSON. Rapport préliminaire sur les fouilles d'Asiné, 1922 - 24 : πίν. XXIII, XXV - 3.



τροχήλατα και άλλα ἔχουσι τὴν ἐπιφάνειαν αὐτῶν κεκοσμημένην δι' ἀυλακώσεων<sup>1</sup>. Ὁ Wace καὶ Thompson δικαίως δέχεται ὅτι οἱ συνοικισμοὶ οὗτοι ἰδρύθησαν ὑπὸ ἀποίκων ὀρμηθέντων ἐκ τῆς κεντρικῆς Στερεᾶς καὶ πιθανῶς ἐκ τοῦ Ὀρχομενοῦ<sup>2</sup>. Φαίνεται νῦν λίαν πιθανὸν ὅτι ἄποικοι ἐγκατεστάθησαν ἔτι βορειότερον καὶ ἐπὶ τῶν ἀκτῶν τῆς Χαλκιδικῆς. Ἡ μεγίστη ἰσχὺς τῆς μεσομινωϊκῆς Κνωσοῦ δὲν ἐπέτρεπε τὴν πρὸς νότον ἐπέκτασιν τῶν μεσοελλαδικῶν κατοίκων τῆς ἠπειρωτικῆς Ἑλλάδος κατὰ τὰς ἀρχὰς τῆς δευτέρας μεσοελλαδικῆς περιόδου, οἵτινες οὕτω ἠναγκάζοντο νὰ τραπῶσι πρὸς βορρᾶν. Οἱ περὶ τὸν Βόλον συνοικισμοὶ ἀποτελοῦσι νοτιωτέρους σταθμούς, οἱ δὲ τῆς Χαλκιδικῆς βορειότερους τῆς τοιαύτης αὐτῶν ἐπεκτάσεως. Ἡ χρονολογία τῶν ἐλλαδικῶν κεκοσμημένων μινυείων, δυναμένη νὰ ὀρισθῆ μετὰ σχετικῆς ἀκριβείας, παρέχει ἐν terminus post quem διὰ τὴν ἐγκατάστασιν τῶν ἀποίκων εἰς τὴν Χαλκιδικήν.

Δυνάμεθα νῦν νὰ χρησιμοποιήσωμεν τὰ ὑπὸ τῶν μινυείων παρεχόμενα χρονολογικὰ δεδομένα διὰ τὴν χρονολόγησιν τῶν Μακεδονικῶν περιόδων. Ὡς γνωστὸν ὁ Heurtley, βασιζόμενος ἐπὶ τῆς ἐξελιξέως τῆς Μακεδονικῆς κεραμεικῆς, διήρесе τὴν ἐποχὴν τοῦ χαλκοῦ εἰς τρεῖς περιόδους — A, B, C (= Γ) — ἀντιστοιχοῦσας πρὸς τὰς τρεῖς Ἑλλαδικὰς περιόδους τοῦ Wace καὶ τοῦ Blegen<sup>3</sup>. Ἡ νεολιθικὴ ἐποχὴ τῆς Μακεδονίας εἶναι ἐλάχιστα γνωστή. Τὰ νεολιθικὰ λείψανα τῆς Ὀλύνθου, τὰ ἀνακαλυφθέντα ὑπὸ τοῦ καθηγητοῦ κ. Robinson, ἀνήγαγον εἰς τὰς ἀρχὰς τῆς τρίτης πρὸ Χριστοῦ χιλιετηρίδος, ἀποδείξας ὅτι ἡ νεολιθικὴ ἐποχὴ διήρκεσεν εἰς Μακεδονίαν καὶ μετὰ τὰ 2900 π. Χ.<sup>4</sup> Τὸ τέλος τῆς νεολιθικῆς καὶ ἡ ἀρχὴ τῆς ἀρχαιοτέρας ἐποχῆς τοῦ χαλκοῦ δὲν δύνανται ὀριστικῶς καὶ μετ' ἀκριβείας νὰ ὀρισθῆ. Ὡς προϋτείναμεν τῷ 1928<sup>5</sup> καὶ ἐν ἐλλείψει νεωτέρων πειστικωτέρων στοιχείων δυνάμεθα νὰ θέσωμεν τὴν ἀρχὴν τῆς ἐποχῆς τοῦ χαλκοῦ περὶ τὰ 2500 - 2400<sup>6</sup>.

Μινύεια φέροντα ἐντύπους δακτυλίουσ περὶ τὸν κορμὸν αὐτῶν ἀνευρέθησαν εἰς τὰ νεώτερα στρώματα τῆς ἀρχαιοτέρας περιόδου τοῦ χαλκοῦ εἰς τοὺς συνοικισμοὺς τῆς Βαρδαρόφτσας, καὶ τοῦ Μολυβοπύργου<sup>4</sup>. Ταῦτα, ὡς ἀπεδείξαμεν ἀνωτέρω, εἶναι σύγχρονα καὶ κατὰ τι μεταγενέστερα τῶν ὁμοίως διακοσμουμένων ἐλλαδικῶν. Εἰς τὴν Ἑλευσίνα τὰ ἐλλαδικὰ ταῦτα ἀγγεῖα ἀναφέρονται περὶ τὰ 1800. Οἱ χρόνοι οὗτοι ἢ καὶ ὀλίγον μεταγενέστεροι ὀρίζουσι τὸ τέλος τῆς ἀρχαιοτέρας περιόδου τοῦ χαλκοῦ

<sup>1</sup> ΧΡ. ΤΣΟΥΝΤΑΣ : Αἱ προϊστορικαὶ ἀκροπόλεις Διμηνίου καὶ Σιέσκλου, σ. 125 ἐξ.

<sup>2</sup> A. J. B. WACE καὶ M. S. THOMPSON : Prehistoric Thessaly, σ. 247.

<sup>3</sup> Ἐν B. S. A. 1925 - 1926, σ. 10 ἐξ. Πρβλ. καὶ B. S. A. 1916-18, σ. 175 ἐξ.

<sup>4</sup> G. E. MYLONAS. Excavations at Olynthus. Part I. The Neolithic Settlement, 95 ἐξ.

<sup>5</sup> Ἑλληνικά, A, 1, σ. 165.

<sup>6</sup> Τὰς χρονολογίας ταύτας δέχεται νῦν καὶ ὁ W. A. Heurtley εἰς τὸ νέον χρονολογικὸν του σύστημα (ἐν B. S. A., 1927 - 1928, σ. 185).



ἐν Μακεδονίᾳ, ἥτις οὕτω δὲν ἐξισοῦται πρὸς τὴν πρωτοελλαδικὴν ἐποχὴν. Ἐπίσης ἀποτελοῦσι *terminus post quem* διὰ τὴν μέσσην περίοδον τοῦ χαλκοῦ ἐν Μακεδονίᾳ, ἡ ἀρχὴ τῆς ὁποίας κατὰ συνέπειαν δύναται νὰ ὀρισθῇ ἀκριβῶς. Τὸ ἐπόμενον σχετικῶς ἀκριβὲς χρονικὸν ὄριον εἶναι ἡ ἐποχὴ, κατὰ τὴν ὁποίαν εἰσάγονται μυκηναϊκὰ ἀγγεῖα, ἦτοι οἱ περὶ τὸ 1350 π. Χ. χρόνοι. Πρὸ τούτων ὅμως εἰς Μακεδονίαν εἶναι συνήθη ἀμαυρόχρωμα ἀγγεῖα καὶ ἐγχάρακτα τοῦ τρίτου τύπου<sup>1</sup>. Ταῦτα ἀποτελοῦσι σταθμὸν εἰς τὴν ἐξέλιξιν τῆς μακεδονικῆς ἀγγειοτεχνίας, ἐπεὶ δὲ τὴν ἐξέλιξιν ταύτην ἐθέσαμεν ὡς βάσιν τῆς διαίρεσεως εἰς περιόδους τῆς ἐποχῆς τοῦ χαλκοῦ, δεχόμεθα ὅτι τὰ ἀγγεῖα ταῦτα χαρακτηρίζουσι τὸ τέλος τῆς περιόδου Β καὶ τὴν ἀρχὴν τῆς περιόδου Γ. Ἐπὶ τοῦ παρόντος στερούμεθα στοιχείων δυναμένων καὶ χρονικῶς νὰ ὀρίσωσι τὴν ἐμφάνισιν τῶν ἀγγείων τούτων. Τὸ μόνον βέβαιον εἶναι ὅτι ταῦτα εἶναι ἐν χρήσει πρὸ τῆς εἰσαγωγῆς τῶν μυκηναϊκῶν, ἦτοι πρὸ τοῦ 1350. Πρὸς εὐκολίαν τῶν περαιτέρω ἐρευνῶν δυνάμεθα νὰ δεχθῶμεν ἐπὶ τοῦ παρόντος καὶ μέχρις εὐρέσεως θετικῶν δεδομένων, ὅτι τὰ ἀγγεῖα ταῦτα ἀναφαίνονται καὶ συνεπῶς ἡ ὑπ' αὐτῶν ὀριζομένη περίοδος Γ ἀρχίζει κατὰ τὰ 1500 π. Χ. Τὸ ἐξηκριβωμένον χρονικὸν ὄριον τῆς εἰσαγωγῆς τῶν μυκηναϊκῶν ἀγγείων δεχόμεθα ὡς ὀρίζον μίαν δευτέραν νεωτέραν ἐποχὴν ἐντὸς τῆς περιόδου Γ<sup>2</sup>. Ἡ ἐπικράτησις τοῦ σιδήρου (περίπου 1150 π. Χ.) ὀρίζει τὸ τέλος τῆς περιόδου Γ καὶ τῆς ἐποχῆς τοῦ χαλκοῦ ἐν Μακεδονίᾳ.

Ἐκ τῆς ἀνωτέρω μελέτης συνάγομεν τὰ ἀκόλουθα συμπεράσματα :

Τὰ εἰς τὴν Χαλκιδικὴν ἀνευρεθέντα μινύεια ἀγγεῖα εἶναι σύγχρονα πρὸς τὰ ἐλλαδικὰ τῆς μεσοελλαδικῆς II ἐποχῆς, εἰσῆχθησαν δ' ἐκεῖ ὑπὸ ἀποίκων ἐκ τῆς Στερεᾶς Ἑλλάδος ὀρμηθέντων καὶ ἐγκατασταθέντων εἰς τὴν Χαλκιδικὴν εἰς ἐποχὴν, κατὰ τὴν ὁποίαν τὰ ἐλλαδικὰ μινύεια ἐκοσμοῦντο δι' αὐλακώσεων.

Ταῦτα ἀνευρεθέντα καὶ εἰς συνοικισμὸν τῆς κεντρικῆς Μακεδονίας παρέχουσι χρονικὸν ὄριον ἐξηκριβωμένον διὰ τὴν ἀρχαιότεραν καὶ τὴν μέσσην περίοδον τοῦ χαλκοῦ τῆς Μακεδονίας, ἀποδεικνύουσιν ὅτι αἱ προϊστορικαὶ περίοδοι τῆς περιοχῆς ταύτης δὲν ταυτίζονται πρὸς τὰς ἐλλαδικὰς καὶ ἐπιτρέπουσι τὴν ἀκόλουθον νέαν διαρρύθμισιν τῶν χρονολογιῶν τοῦ W. A. Heurtley.

Νεολιθικὴ περίοδος πρὸ τοῦ 3000 μέχρι 2500-2400 π. Χ.

Ἀρχαιότερα ἐποχὴ τοῦ χαλκοῦ περίοδος Α 2400 μέχρι 1750 π. Χ.

<sup>1</sup> *B. S. A.*, 1925-26, σ. 21 64. *B. S. A.*, 1927-28, σ. 144. L. REY. Observations sur les premiers habitats de la Macédoine. (*B. C. H.* 1917-19) σ. 229.

<sup>2</sup> Τὴν ὑποδιαίρεσιν ταύτην ἐθεωρήσαμεν σκόπιμον ἀπὸ κοινοῦ μετὰ τοῦ κ. Heurtley.

Μέση	ἐποχή	τοῦ χαλκοῦ	περίοδος Β	1750	μέχρι	1500	π. Χ.			
Νεωτέρα	»	»	»		»	Γ Ι	1500	»	1350	π. Χ.
					»	Γ ΙΙ	1350	»	1150	π. Χ.

Ὁ κ. **Α. Κεραμοπούλλος** ἐπαινῶν οὐ μόνον τὴν μάθησιν καὶ τὸν ἐπιστημονικὸν ἐνθουσιασμόν ἀλλὰ καὶ τὴν ἀβρότητα τοῦ κ. Μυλωνᾶ μὴ θελήσαντος νὰ δείξῃ, ὅτι αἰχμὴ τις τῆς ἀνωτέρω μελέτης του στρέφεται ἐπιτυχῶς καὶ κατὰ τῶν γνωμῶν τοῦ κ. Κεραμοπούλλου (*Ἀρχ. Ἐφ.*, 1927-8, σ. 210 ἐξ.), προσθέτει τὰ ἐξῆς :

«Εἰς τὸ Κάδμειον τῶν Θηβῶν εἰς τὰ βαθέα στρώματα εὐρέθησαν εἰς ἓν ἀτάρακτον σημεῖον πρωτοελλαδικὰ μόνον (*A. E.* 1930, σ. 31 ἐξ.), εἰς ἄλλα δὲ χώματα εὐρέθησαν καὶ πρωτοελλαδικὰ καὶ μεσοελλαδικὰ καὶ μινύεια ἀλλὰ καὶ ὑστεροελλαδικὰ, ἐπειδὴ τὰ χώματα ἦσαν κεινημένα καὶ ἐξ ἐπισκευῆς τοῦ ἀνακτόρου. Τὰ μινύεια εἶναι τροχήλατα, ὅσον ἐπρόσεξα, μῆπω τεθειμένου ὀξέως τοῦ προβλήματος αὐτῶν ἄλλως τε καὶ ὑπὸ τοῦ Persson, καὶ φέρουσιν ὀριζοντίους αὐλακώσεις, εἰ καὶ τοῦτο δὲν δύναται ἄνευ περαιτέρω μελέτης τῶν *θραυσμάτων* νὰ λεχθῇ περὶ πάντων τῶν ἀγγείων, ἅτινα ἀντιπροσωπεύονται ὑπὸ τῶν θραυσμάτων.

Τὸ ὅτι τὰ μινύεια δὲν προέρχονται ἐκ Τροίας, ἀποδεικνύει ἄριστα ὁ κ. Μυλωνᾶς.

Ἄλλ' ἂν οἱ Ἑλληγες (Ἴωνες) κατῆλθον ἀπὸ βορρᾶ, δὲν ἐννοῶ, πῶς, κατερχόμενοι, δὲν ἀφῆκαν τὰ ἴχνη τῆς μινυείας τέχνης των ἐν Μακεδονίᾳ, ἀλλὰ γίνεται ἀνάγκη προσκρούοντες εἰς τὴν ἰσχὺν τῆς μεσομινωϊκῆς Κνωσοῦ νὰ παλινδρομήσωσι πρὸς βορρᾶν, ἀφίνοντες νῦν τὰ ἴχνη των, τὰ μινύεια, παρὰ τὴν θάλασσαν, δηλ. ἐκεῖ ἀκριβῶς, ὅπου δὲν προσεδοκῶμεν, ἐπειδὴ οἱ Κρήτες κυρίως θὰ ἐδέσποζον εἰς τὰ παράλια.

Λογικὴ ἐκδοχὴ δι' ἐμὲ θὰ ἦτο ἡ ἐξῆς: Οἱ ποιήσαντες τὰ μινύεια ἀγγεῖα, ἂν εἶναι Ἄριοι, ἦτοι πρωτοπόροι Ἑλληγες ἐκ βορρᾶ κατελθόντες, νὰ εἶχον διασπαρῆ ἐν Μακεδονίᾳ, καθ' ὃν χρόνον κατῆρχοντο, καὶ νὰ εἶχον καταλίπει ἐκεῖ τὰ τεκμήρια τῆς τέχνης των, ἀσχέτως πρὸς πᾶσαν ἔπειτα παλινδρόμησιν. Τὰ χειροποίητα τότε ἀγγεῖα θὰ ἠδύναντο νὰ δηλώσι παλαιότερον στάδιον, ἂν μάλιστα ὁ τροχὸς ἦτο ἀκόμη ἄγνωστος ἢ ἥκιστα διαδεδομένος. Ὅτι αἱ γυναῖκες ἦσαν ἱκαναὶ νὰ κατασκευάζωσι ταῦτα ἀτέχνως, δύναται νὰ ἐρμηνεύῃ ἄλλως πῶς τὸ πρᾶγμα, ἀλλὰ δὲν ἐπιβάλλεται, ἀφ' οὗ δὲν ἐπαναλαμβάνεται τοιαύτη λύσις εἰς ἄλλας ποικιλίας παλαιῶν ἀγγείων, οἱ δὲ χρονοὶ τῆς γυναικείας ταύτης βιοτεχνίας ἀνάγονται πιθανῶς εἰς παλαιότεραν πρωτόγονον κατάστασιν. Τὰ χειροποίητα δύναται νὰ εἶναι ἔργα καθυστερημένων ἐργαστηρίων ἢ τεχνιτῶν πατροπαραδότως ἀσκούντων τὸ ἐπάγγελμα τοῦτο ὡς ἐν παντὶ καιρῷ. Ἐγὼ εὗρον χειροποίητα ἀγγεῖα καὶ εἰς μυκηναίους τάφους καὶ εἰς ἔτι νεωτέρους ἐν Θήβαις ὄρα (*Ἀρχ. Δελτ.* = Κεραμοπούλλου, Θηβαϊκά, εὔρετ. λ. ἀγγεῖα).

Τώρα αἱ μὲν νέαι ἀνασκαφαὶ καὶ αἱ παλαιαὶ ἐπανεξετασθεῖσαι ἀποδεικνύουσιν εἰς εἰκαζομένους χρόνους μινύεια καὶ ἐν Μακεδονίᾳ καὶ ἐν τοῖς μὴ κοίλοις τῆς Θεσσαλίας



καὶ ἀλλαχοῦ. Ἄλλ' ἡ τέχνη τῶν ἐν τῇ νοτιωτέρᾳ Ἑλλάδι εἶναι τελειότερα. Τοῦτο φαίνεται εἰς ἐμὲ φυσικὸν ἀκολούθημα ἐκ τοῦ ἐδραίου βίου καὶ ἐκ τῆς πρὸς τοὺς νοτίους λαοὺς ἐπαφῆς προσδοκώμενον. Ὅλος ὁ πολιτισμὸς καὶ μετ' αὐτοῦ καὶ ἡ τέχνη ἔδει νὰ προαχθῶσι.

Ἡ ὑποκειμενικὴ ἐκτίμησις τῆς ὁμοιότητος π. χ. τῶν κυάθων τοῦ Ἁγίου Κοσμά τῆς Ἀπτικῆς πρὸς τὰς μινυεῖους κύλικας δὲν εἶναι ἱκανὸν τεκμήριον περὶ τῆς ἐκ νότου καταγωγῆς τοῦ σχήματος τῶν κυλίκων, ἀφ' οὗ πλᾶκώδεις λαβαὶ δὲν ἠγνοοῦντο εἰς τὰ μακεδονικὰ ἐργαστήρια.

Ὅτι τὰ ἀρχαιότερα μινυεῖα ὠρισμένων τύπων δὲν ἔχουσιν αὐλακωτὴν ὀριζόντιον κόσμησιν, δύναται νὰ εἶναι μεμονωμένον φαινόμενον τοπικὸν ἢ ἐργαστηριακὸν ὡς καὶ ἡ μὴ ἐμφάνισις ἀκοσμήτων ἐν μεμονωμένοις τύποις τῆς Χαλκιδικῆς. Αἱ χώραι δὲν ἠρευνήθησαν ἀκόμη ἀποχρόντως, ἡ δὲ ἐν ἐξελίξει ταυτότης μόνου τοῦ σχήματος καὶ τοῦ πηλοῦ εἶναι βεβαία γενικῶς. Ἴσως καὶ τινες παρατηρήσεις καὶ ἐκθέσεις ἀνασκαφῶν νὰ μὴ εἶναι ἐντελῶς ἀσφαλεῖς, ἀφ' οὗ δὲν ἔγιναν πᾶσαι πρὸς ἀκρίβωσιν τούτου τοῦ ὠρισμένου καὶ φλέγοντος νῦν ζητήματος. Ὁ κ. Μυλωνᾶς μάλιστα παρατηρεῖ, ὅτι τὸ πρᾶγμα δύναται νὰ ἐξηγηθῆ καὶ διὰ χωρισμοῦ τοῦ ὁμοφύλου λαοῦ εἰς τμήματα (μᾶλλον ἢ ἥττον καθαροῦ χωρισμοῦ, προσθέτω ἐγώ), ὥστε εἰς ταῦτα νὰ ἐπικρατῆ αὕτη ἢ ἐκείνη ἢ ποιικιλία τοῦ αὐτοῦ τύπου ἀγγείων.

Ἡ εὐρεσις ἐντύπων δακτυλίων ἐπὶ τοῦ πηλοῦ τῶν μινυεῶν εἰς νεώτερα στρώματα καὶ ἐν Εὐτρήσει καὶ ἐν Μακεδονίᾳ δεικνύει τὸ πολὺ ἐπικοινωνίαν τῶν πληθυσμῶν, ἀλλ' ὅχι μετανάστευσιν αὐτῶν μετὰ τῆς τέχνης των ἀπὸ νότου. Εἶναι ἀνίσχυρον τὸ τεκμήριον πρὸς πίστωσιν γεγονότος τοιαύτης ὀγκῆς, ὅποτε ὅλαι αἱ μινυεῖαι πρόοδοι τῆς νοτίου Ἑλλάδος θὰ ἔπρεπε νὰ εὐρεθῶσιν ἐν Μακεδονίᾳ. Καὶ τὰ παρὰ μικρὸν σύγχρονα ἢ παρὰ μικρὸν προγενέστερα ἢ μεταγενέστερα φαινόμενα, ὅταν ἐρεῖδωνται εἰς χρονολογίας ἀβεβαίους εἰσέτι, δὲν δύναται νὰ εἶναι τεκμήρια τοιούτου καὶ τηλικούτου μεγάλου ἱστορικοῦ φαινομένου, οἷον ἡ μετανάστευσις λαοῦ ὄλου ἀπὸ νότου πρὸς βορρᾶν. Τοῦτο ἠδύνατο νὰ λεχθῆ ἄπαξ, ὅτε δὲν εἶχε κατανοηθῆ ὁ Ἡρόδοτος 1,56 (πρβλ. Κεραμοπούλλου, Μακεδονία καὶ Μακεδόνες σ. 21, Ἀρχ. Ἐφημ. 1927.8 σ. 214), ἀλλὰ δὲν πρέπει πλέον νὰ ἐπαναληφθῆ ἄνευ ὅχι ἀπλῶς πειστικοῦ ἀλλὰ καταναγκαστικοῦ λόγου.

Κατὰ ταῦτα δέχομαι, ὅτι οἱ Ἕλληνες εἶναι κατασκευασταὶ τῶν Μινυεῶν, ἀλλὰ δὲν δέχομαι, ὅτι τοιαύτης βιοτεχνίας λαὸς μετηνάστευσεν ἀπὸ νότου πρὸς βορρᾶν. Μοὶ εἶναι πιθανώτερον, ὅτι εἰς μακρὰς περιόδους πλείονας τῆς μιᾶς ἢ Μακεδονία καὶ ἡ κάτω Ἑλλάς κατ' ἄνωγοντο ὑπὸ ἐνός καὶ τοῦ αὐτοῦ λαοῦ εἴτε Ἑλληνικοῦ εἴτε μὴ.

Ἄλλ' οἱ δισταγμοί μου δὲν νομίζω ὅτι πρέπει νὰ ἀποτρέψωσι καὶ τολμηρὰς εἰκασίας, αἵτινες πολλὰκις ἀνοίγουσι τὸν ὀρίζοντα πρὸς τὴν πρόοδον.