

ἀπερίττου ἀπλότητος τῶν σαρκοφάγων, τοῦ αὐστηρῶς ὁμοιομόρφου σχήματος αὐτῶν, ἢ δι' ἀπλοῦ γράμματος τοῦ ἀλφαβήτου ἀρίθμησίν των, ἢ παντελὴς ἑλλειψις κοσμήματος ἢ ἄλλου τινὸς ἀντικειμένου ἐν τοῖς τάφοις καὶ ἡ συσσώρευσις δύο ἢ τριῶν νεκρῶν ἐν μιᾷ καὶ τῇ αὐτῇ σαρκοφάγῳ μᾶς πείθουν ὅτι εὗρισκόμεθα ἐνώπιον τῆς τελευταίας κατοικίας μοναχῶν. Ἴσως καὶ ἐν τῇ ζωῇ νὰ ἦσαν ἴσοι ἀλλὰ δὲν δυνάμεθα παρὰ νὰ θαυμάσωμεν καὶ τὴν ἐν τῷ θανάτῳ ἰσότητά αὐτῶν.



(Εἰκὼν 33). Μολύβδινα συντρίμματα ἐσχάρας ἐπὶ τῆς ὁποίας ἔκειτο ἡ σορὸς τοῦ Ἐπιφανίου.

Ὡς μόνη παραφωνία ἔρχεται ἡ ἐπιτύμβις ἐπιγραφὴ τοῦ Ἐπιφανίου, ἣς ὅμως ἀνάγεται εἰς πολὺ μεταγενεστέραν ἐποχὴν.

Τὴν ἀνωτέρω λεπτομερῇ περιγραφὴν τοῦ κυκλωτεροῦ κοιμητηρίου ἐθεωρήσαμεν ἀναγκαίαν, ἵνα καταστήσωμεν πρόδηλον ὅτι τοῦτο δὲν ἦτο δυνατόν νὰ ἀνήκῃ εἰς τὸν Βασίλειον τὸν Βουλγαροκτόνον τοῦ ὁποίου ὁ τάφος, ὡς περαιτέρω θὰ ἀναπτύξωμεν, εὗρίσκετο ἐντὸς τοῦ ναοῦ τοῦ Ἁγίου Ἰωάννου.

2. ΤΑΦΟΣ ΒΑΣΙΛΕΙΟΥ Β'. ΤΟΥ ΒΟΥΛΓΑΡΟΚΤΟΝΟΥ

Βασίλειος ὁ Β'. ὁ ἐπικληθεὶς Βουλγαροκτόνος, ὁ τὸσον ἀνθαίρετος

Βασιλειον ο Β'

ἀλλὰ καὶ μέγας στρατηλάτης βασιλεὺς ἐτελεύτησε τῇ 15 Δεκεμβρίου τοῦ 1025. Κατὰ μὲν τὸν Κεδρηνὸν ¹⁾ εἰς ἡλικίαν 70 ἐτῶν καὶ μετὰ πεντηκονταετῇ βασιλείαν κατ' ἄλλους δὲ 68 ἐτῶν βασιλεύσας δεκαοκταετῆς ἐπὶ 49 ἔτη καὶ ἑνδεκα μῆνας. Ἡ βασιλεία τοῦ αὐτοκράτορος τούτου δὲν εἶναι παρὰ συνεχῆς σειρὰ ἐκστρατειῶν μαχῶν καὶ νικηφόρων πολέμων εἰς βαθμὸν ὥστε ὅλοι οἱ ἐχθροὶ τοῦ Βυζαντινοῦ κράτους νὰ τρέμουν καὶ εἰς τὸ ἄκουσμα μόνον τοῦ ὀνόματός του. Εὐφημον μόνον μνείαν αὐτοῦ ποιεῖ-

*Θρακίαν 10
τ. I!
σ. 72-84*



ΑΚΑΔΗΜΙΑ

ΑΘΗΝΩΝ

(Εἰκὼν 34). Πλίνθος μετὰ τὴν ἀσφαλίδα τοῦ Φωκά.

ται ὁ ἱστορικὸς Ἀραψ Ἰβν-Ἐλ-Ἀθὺρ διὰ τὴν συμπαθῆ καὶ εὐεργετικὴν συμπεριφορὰν τοῦ Βουλγαροκτόνου πρὸς τοὺς μουσουλμάνους. Ἐκτὸς τῶν πολέμων ἢ μόνη μέριμνα τοῦ αὐτοκράτορος ἦτο ἡ ἀνόρθωσις τῶν οἰκονομικῶν τοῦ κράτους ἂν καὶ ὁ ἴδιος ἔζησε λιτότατον βίον. Μὴ ἐπιβαρύνας ποσῶς τὰς πτωχὰς λαϊκὰς τάξεις, εἰς τὰς ὁποίας καὶ ἐχάρισε δύο ἐτῶν φόρους λόγῳ τῆς κακῆς ἐσοδείας, συνεσώρευσε τόσον πλοῦτον ἐκ τῶν πολεμικῶν λαφύρων ὥστε τὰ κυβερνητικὰ θησαυροφυλάκια δὲν εἶχον πλέον χῶρον. Διὰ τὴν ἀποταμίευσιν λοιπὸν τοῦ πλεονάσματος τῶν θησαυρῶν ἀνώρθε ὑπογίους κρύπτας κατὰ τὸ παράδειγμα τῶν Αἰγυπτίων ²⁾ «Καὶ ἐπειδὴ οὐκ ἤρκεσαν αὐτῷ αἱ τῶν κατεσκευασμένων οἰκῶν ὑποδοχαὶ ὑπογίους ὀρυζᾶς ἔλικας κατὰ τὰ τῶν Αἰγυπτίων σήραγγας ἐν αὐτοῖς οὐκ ὀλίγα συνειλεγμένων ἐταμιεύσατο» λέγει ὁ Ψελλός, ὁ δὲ Ζωναρᾶς «Τὸν γὰρ ἄλλον χρηματισμὸν οὐκ ἄν τις ὑπ' ἀριθμὸν δύναιτο ἀγαγεῖν ὅς τῶν τα-

1) Κεδρηνὸς ἐκδ. Βόν. Β. 479-480.

2) Σάθας Μεσαιωνικὴ Βιβλιοθήκη Τ. Δ', σ. 19.

»μεῖων αὐτῷ πληρωθέντων ὑπὸ γῆν τὰ λοιπὰ ἐθησαύρισαν ἑλικας ὀρύξας λαβυρινθώδεις» ¹⁾).

Ἡ καλλιτεχνικὴ ὁμωσὶς δρᾶσις τοῦ ἰσχυροῦ τούτου βασιλέως ὑπῆρξε σχεδὸν μηδαμινή. Ἐκτὸς μερικῆς ἐπισκευῆς τοῦ ναοῦ τῆς Ἁγίας Σοφίας καὶ τῶν ἐν αὐτῷ μωσαϊκῶν ὡς καὶ ἐπισκευῆς μέρους τῶν τειχῶν καὶ πύργων τῆς πόλεως οὐδὲν ἄλλο ἄξιον λόγου ἔργον τοῦ Βουλγαροκτόνου ἀναφέρεται ἐν τῇ ἱστορίᾳ. Σώζεται μόνον ἐν τῇ βιβλιοθήκῃ τοῦ Βατικανοῦ τὸ ἑξαίσιον *Menologium Graecorum* μετὰ θαυμασίων εἰκόνων πονηθὲν κατὰ διαταγὴν τοῦ εὐσεβεστάτου αὐτοκράτορος καὶ συγκαταλεγόμενον ἐτι καὶ νῦν μεταξὺ τῶν πολυτιμωτέρων κειμηλίων τῆς βυζαντινῆς καλλιτεχνίας ²⁾ (εἰκ. 35).

Ὁ Βασίλειος, ὡς καὶ οἱ προγενέστεροί του αὐτοκράτορες, ἀνήγειρεν δι' ἑαυτὸν λαμπρὸν καὶ καλλιτεχνικώτατον κοιμητήριον ἐν τῷ μαυσωλείῳ τῶν Ἁγίων Ἀποστόλων μὲ ποικιλόχρωμα μάρμαρα καὶ θαυμασίας εἰκόνας. Τὰ τελευταῖα ὁμωσὶς ἔτη τῆς ζωῆς του μετέβαλε γνώμην καὶ ἐξέφρασε τὴν ἐπιθυμίαν νὰ ταφῇ ἐν τῷ ναῷ τοῦ Θεολόγου ἐν τῷ Ἐβδόμῳ ὅπου θὰ ἀνεπαύετο ὡς οἱ μοναχοί. Ὁ Κεδρηνὸς ἀφηγησάμενος τὸ γεγονὸς λέγει :

«Δεκεμβρίῳ γὰρ μηνὶ ΙΕ. ἰνδικτηῖος Θ. ἔτους ςφλδ, αἰφνιδίῳ νόσῳ
 » ληφθεὶς ἀπεβίω, πρὸ τινων ἡμερῶν τῆς αὐτοῦ τελευτῆς καὶ Εὐσταθίου
 » τοῦ Πατριάρχου ἁποθανόντος οὗ διαδοχὸν ἐπαίρησας Ἀλέξιον Μονα-
 » χον καὶ ἐκτελέσαντα τὴν μονὴν τοῦ Στοιδαίου εἰς ἐπισκευὴν αὐτοῦ πεποι-
 » τηκότα μετὰ τῆς τιμίας κεφαλῆς τοῦ προσοομένου, ὃν καὶ πέμψας ἐνθρο-
 » νίζει διὰ τοῦ πρωτονοταρίου Ἰωάννου τῷ συντογῷ ἐχορήτο πρὸς τὴν τῶν
 » κοινῶν διοίκησιν καὶ τῇ ἐσπέρᾳ ἐτελευτήσας ἔτη ο'. καὶ τὰ πάντα
 » βασιλεύσας, ἐπὶ χρόνοις ν'. τὴν αὐτοκράτορα διευθύνας ἀρχὴν ταφῆναι
 » δὲ παρεκάλεσεν τὸν ἑαυτοῦ ἀδελφόν, ὃν καὶ διάδοχον κατέλιπε τῆς ἀρ-
 » χῆς ἐν τῷ κατὰ τὸ Ἐβδομον ναῷ τοῦ Εὐαγγελιστοῦ καὶ Θεολόγου ὃ δὴ
 » καὶ γέγονεν» ³⁾).

Ἐν δὲ τῷ Ἐβδόμῳ τόμῳ τῆς Μεσαιωνικῆς Βιβλιοθήκης τοῦ Κ. Σά-
 θα (σελ. 152) ἀναγινώσκομεν «Τελευτᾷ δὲ καὶ ὁ Βασιλεὺς Βασίλειος καὶ
 » θάπτεται ἐν τῷ παρ' ἐκείνου οἰκοδομηθέντι ναῷ τοῦ ἀγαπημένου Ἰω-
 » ἀννου τοῦ Θεολόγου ἐν τῷ Ἐβδόμῳ» ἔνθα παρατηρεῖται σύγχυσις τῶν
 ὀνομάτων Βασιλείου τοῦ Μακεδόνα καὶ τοῦ Βουλγαροκτόνου ὅστις ὡς
 ἀνωτέρω εἵπομεν οὐδένα ναὸν ἀνήγειρε.

1) Ζωναρᾶς Χρον. ἔκδ. Βόν. 562 XVII, 8.

2) Χειρόγραφον ἐπὶ μεμβράνης συγκείμενον ἐκ 217 φύλλων διαστάσεων 37X 29 ἐκ. καὶ 430 καλλιτεχνικωτάτων εἰκόνων παριστάντων τὴν ἀθλήσιν ἁγίων καὶ μαρτύρων ἀπὸ τῆς 1ης Σεπτεμβρίου μέχρι 28ης Φεβρουαρίου.

3) Κεδρηνός Β. 479 480.

Ἐν τῷ τάφῳ αὐτῷ ἔμεινεν ὁ νεκρὸς τοῦ Βουλγαροκτόνου ἐπὶ 235 ἔτη. Τῷ δὲ 1260 ὅτε ἡ ὑπὸ τῶν Λατίνων κατεχομένη Κωνσταντινούπολις ἐπολιορκεῖτο στενῶς ὑπὸ Μιχαὴλ τοῦ Παλαιολόγου, ὁ Βασιλεὺς ἐκ Σηλυβρίας ὁρμώμενος διηύθυνεν αὐτοπροσώπως τὴν ἐναντίον τοῦ φρουρίου τοῦ Γαλατᾶ ¹⁾ ἐπίθεσιν, ἅλλαι δὲ περιπολῖαι διέτρεχον τὴν ἔξω τοῦ ἄστεως ὑπαιθρον χώραν μέχρι τῆς Χρυσῆς Πόρτης. Ἴδου πῶς ἀφηγεῖται τὸ γεγονός ὁ ἱστορικὸς Παχυμέρης.

«Τότε δὲ τινὲς τῶν οἰκείων τῷ βασιλεῖ κατ' ἄνεσιν διατριβῆς ἐξελθόντες ἐπέστησαν τῇ κατὰ τὸν Ἑβδομον τοῦ Θεολόγου μονῇ ὄνομα μόνον οὐ σχῆμα σωζούσῃ μονῆς, καὶ τὸν ἐκέισε ναὸν εἰσελθόντες, ἡρεπώμενον καὶ τοῦτον καὶ εἰς θρεμμάτων ἔπαυλιν ὄντα, καὶ τῇδε κακεῖσε περιβλεπόμενοι καὶ τὸ ποτὲ τοῦ ναοῦ κάλλος ἐκ τῶν λειψάνων θαυμάζοντες (ἦσαν δὲ οὗτοι οἱ περὶ τὸν Ἱατρόπουλον Δημήτριον καὶ λογοθέτην τότε τῶν οἰκειακῶν) ὁρῶσιν αἴφνης κατὰ γωνίαν ἰστάμενον ἄνδρὸς πάλαι τεθνεῶτος λείψανον ὁλόκληρον καὶ τὸ πᾶν ὁλομελές, γυμνὸν ἐκ πόδας ἐκ κεφαλῆς. Εἶχε δὲ καὶ ἐπὶ στήθεσιν καλὰ μὴν ποιμενικῆς σύριγγος εἰς χλεύην τινῶν οὕτω ποιησάντων οὗς ἐμελλε θρεμμάτων. Διηπόρουν δὲ οὐτινος ἂν καὶ εἴη ὁ περὶ ὃς ἐκείνους καὶ ἔτι εἰς σῶμα συνιστάμενος χοῦς ὁρῶσιν ἐκ δεξιῶν τοῦ κειμένου καὶ ἐπ' αὐτῷ γεγραμμένης στίγης δηλοῦντας τὸ κείμενον, ἡν οὕτω ὡς πηδύλου τὰ γεγραμμένα ὁ Βουλγαροκτόνος Βασιλεὺς. Ἦν δὲ δευσεπταετής σφαιρὶ τοῦ θεοῦ ἐν τῷ βασιλεῖ προσανέφερον, οἰκίζεται αὐτῷ ὁ βασιλεὺς, καὶ πέμψας Σηρικὰ Χρυσόσημα πέπλα ἔτι δὲ ἑξαπταετίας τοὺς ὑμνοπόλους σὺν οὐκ ὀλίγοις ἄρχουσιν, ὑπὸ πολλῇ τιμῇ καὶ δορυφορίᾳ ψαλμοῖς καὶ ὕμνοις ἀνακομίζεται ἐν θήκῃ τιμᾷ πρὸς τὸν Γαλατᾶν τὸ λείψανον, καὶ ἐκεῖ προστάττει τῷ ἀδελφῷ σεβαστοκράτορι, ἐνθεῖναι τῇ σφετέρᾳ σκηνῇ τὴν θήκην, πέπλους τε χρυσοῖς ὑπ' ἀκοιμήτων φωτὶ ἐχόμενα τῆς ἐκείνου στρωμνῆς θέντα τιμᾶν τοῖς προσήκουσιν, ἕως ἐκεῖθεν ἀναχωροῦντων αὐτῶν εἰς Σηλυβρίαν ἐντίμως καὶ λαμπρῶς μετακομίσαντες ἐν τῇ τοῦ Σωτήρος καταθεῖναι μονῇ» ²⁾.

1) Ἐδῶ κατὰ τὴν γνώμην μας πρόκειται ἀσφαλῶς περὶ τῆς τοποθεσίας τοῦ Γαλάτου [σημερινὰ Γαλατάρια], τὰ ὁποῖα εὗρίσκονται δέκα χιλιόμετρα δυτικῶς τοῦ Ἑβδόμου, ἐπὶ τῆς ὁδοῦ τῆς Σηλυβρίας. Ὁ εἰς τὴν ἀντίπεραν ὁχθὴν τοῦ Κερατίου κόλπου Γαλατᾶς εἶναι ἄγνωστος εἰς τοὺς Βυζαντινοὺς συγγραφεὶς καὶ χρονογράφους. Ἐξ ἄλλου εἶναι λίαν φαντασιώδεις τὰ ὑποθέσει τις ὅτι ὁ Μ. Παλαιολόγος διὰ ξηρᾶς ἐκ Σηλυβρίας βαδίζων πρὸς ἄλυσιν τῆς Κων)πόλεως ἤθελε διέλθει ὁλόκληρον τὴν περιφέρειαν τῆς πόλεως, ἀναγκάζεμενς τὰ διεβή- τοὺς δύο ποταμοὺς (Κιδαριν καὶ Βορβύσιον), καὶ μετὰ ὀκτάωρον πορείαν τὰ φθάσει εἰς Γαλατᾶν, ὅπου μοιραίως ἤθελε σταμνίσει, μὴ διαθέτων στόλον.

2) Παχυμέρης, Μιχαὴλ Παλαιολ. ἔκδ. Βόν. σ. 124-125.

Τὸ δὲ ἐπὶ τοῦ κενοταφίου ἐπίγραμμα σώζεται εἰς χειρόγραφον τῆς Ἑθνικῆς Βιβλιοθήκης τῶν Παρισίων καὶ ἀντεγράφη τὸ πρῶτον ἀπὸ τοῦς Ducange καὶ Banduri, ἔχει δὲ ὡς ἑξῆς ¹⁾.

» Ἄλλοι μὲν ἄλλοι τῶν πάλαι βασιλέων»
 » τόπους προηυτρέπησαν εἰς ταφὴν ξένους»
 » ἐγὼ δέ, Βασίλειος πορφύρας γόνος»
 » ἴστιμι τύμβον ἐν μέσφ' γῆς Ἑβδόμου»
 » καὶ σαββατίζω τοὺς ἀμετρήτους πόρους»
 » οὗς ἐν μάχαις ἔστεγον οὗς ἐκαρτέρουν.»
 » Ἀφ' οὗ γὰρ βασιλέα Θεὸς κέκληκέ με»
 » οὐκ γάρ τις εἶδεν ἡρεμοῦν ἐμὸν δόρυ.»
 » Καὶ μαρτυροῦσι τοῦτο Σκύθαι καὶ Πέρσαι»
 » σὺν οἷς Ἰσμαὴλ Ἀβασγός, Ἴβηρ, Ἀραψ.»

Μετὰ τὸ γεγονὸς αὐτὸ παύει πλέον ὑφιστάμενον ἐν τῇ βυζαντινῇ ἱστορίᾳ τὸ ὄνομα τοῦ Ἑβδόμου ἀποτελεῖ δὲ ἔκτοτε ἀντικείμενον ἀρχαιο-
 λογικῶν ἐρευνῶν πρὸς καθόρισιν τῆς τοποθεσίας αὐτοῦ.

Εἰς ὅλας τὰς μέχρι σήμερον δημοσιευθείσας περὶ Ἑβδόμου μελέτας, ἀρχῆς γενομένης ἐκ τῆς τοῦ Leakey τοῦ 1832, τὸ γεγονὸς τῆς ἀνευρέσεως τοῦ σκήνους βασιλείου τοῦ Βυζαντινοῦ οὐκ οὐδένος ἀνυπολόγιστος πα-
 ραλείπεται πραγματικῶς ἀγνοούμενον.

Μόνος ὁ αἰδέσιμος πατὴρ Thibaut εἰς ἐπισκευθεὶς τὸ Μακροχώριον ἠδυνήθη νὰ ἀνεύρῃ τὸν ταφὸν βασιλεῖς τοῦ Β. κατορθώσας συνάμα νὰ λύσῃ ὅλα τὰ ἀρχαιολογικὰ προβλήματα τὰ τὸσον ἀσχολήσαντα τοὺς πρὸ ἡμῶν σοφῶς πραγματευθέντας περὶ Ἑβδόμου.

Ἐχομεν πρὸ ὀφθαλμῶν τὴν ἐν τῇ «Echos d' Orient» δημοσιευθεῖ-
 σαν περὶ Ἑβδόμου πραγματείαν τοῦ αἰδεσίμου πατρὸς Thibaut ²⁾.

Ἐν αὐτῇ ὅλα καθορίζονται, ὁ Κόμπος τοποθετεῖται δύο χιλιόμετρα δυτικῶς τοῦ ἀληθοῦς, εἰς τὴν στενὴν καὶ ἀνώμαλον κοιλάδα τοῦ Τσαοῦς-Μπασί (:) τὸ δὲ Τριβουνάλιον ἐπίσης ἐνταῦθα κατὰ φαντασίαν εἰς ὅλως παρθένον ἔδαφος, ὁ ναὸς τοῦ Θεολόγου πλησίον τοῦ σιδηροδρομικοῦ σταθμοῦ καὶ τοῦ μουσουλμανικοῦ νεκροταφείου (:) ὅπου μέχρι σήμερον χιλιάδες τάφοι ἀνωρύχθησαν ἄνευ καὶ τῆς ἐλαχίστης ἔστω, ἐνδείξεως ἐρειπίων, ἢ συντριμμμάτων προερχομένων ἐξ οἰκοδομῆς τινος.

Τὸν μέγιστον καὶ περικαλλέστατον ναὸν τοῦ Βαπτιστοῦ ἀφίνει ἀκα-
 θόριστον καὶ ἐπὶ τῶν ὁρατῶν ἐρειπίων τοῦ ναοῦ τούτου τοποθετεῖ τὸ

1) Banduri Anselmi p. 180.

2) J. Thibaut. L' Hebdomon de Constantinople. «Echos d'Orient» Janvier Mars 1922 25e année No 125.

μαρτύριον τῆς Ἀγίας Θεοδότης τὸ ὁποῖον ὡς καὶ ὁ ἴδιος ὁμολογεῖ ἔκειτο ἐν τῷ κάμπῳ, ὃν πάλιν ὁ ἴδιος τοποθετεῖ δύο χιλιόμετρα δυτικώτερον. Ἀφάμεια δὲ λέγει ὅτι ἐκαλεῖτο ἡ πρὸς τὴν θάλασσαν ἄκρα τοῦ Ἀγίου Στεφάνου.

Τέλος δημιουργεῖ καὶ ἑτέραν μονὴν τοῦ Θεολόγου ἣς τὰ ἐρείπια ἀνευρίσκει πλησίον τοῦ νεοδημητίου στρατῶνος, τῶν ὁποίων ὅμως ἡμεῖς τὴν ὑπαρξιν δὲν ἀντελήφθημεν ἂν καὶ ἐπὶ τρίμηνον ἡσχολήθημεν ἐπὶ τόπου. Οὔτε καὶ αἱ στρατιωτικαὶ ἀρχαὶ αἵτινες μετὰ τόσης σπουδῆς μᾶς ἀνήγγειλαν τὴν ἀνακάλυψιν τοῦ κοιμητηρίου μᾶς ἀνέφερον σχετικόν τι περὶ τῶν ἐν λόγῳ ἐρειπίων. Ἀναγνωρίζομεν ὅμως ὅτι ὁ αἰδέσιμος πατὴρ



(Εἰκὼν 36). Αὐτοκρατορικὴ σαρκοφάγος ἐκ πορφυρίτου λίθου, μήκους 3 μ. καὶ ὕψους 2 μ. Πάρεστιον Κων/πόλεως.

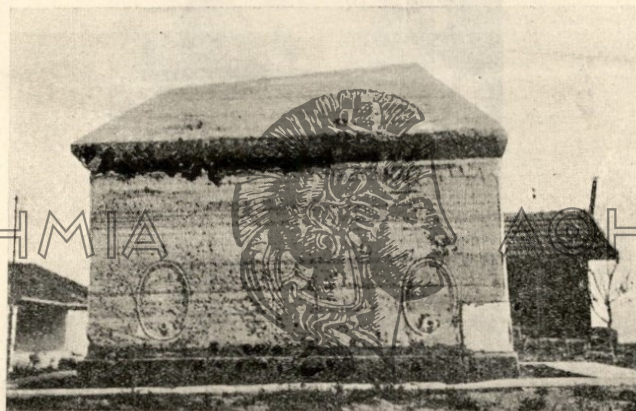
Thibaut εὐρίσκετο εἰς ἀπόλυτον ἀνάγκην νὰ δημιουργήσῃ ἐν αὐτῷ ἐδῶ τῷ τόπῳ μίαν μονὴν τοῦ Θεολόγου, ἔστω καὶ φαντασιώδη, ἵνα δυνηθῇ ἐκ τῶν ὑστέρων νὰ ἀποδείξῃ ὅτι τὸ στρογγύλον κοιμητήριον ἦτο ὁ ἀληθὴς τῖφος τοῦ Βουλγαροκτόνου.

Καταλήγει δὲ ἀμέσως εἰς τὸ συμπέρασμα ὅτι ὁ παραπλεύρως τῇ λάρνακι καὶ πρὸς τὰ δεξιὰ κενὸς χώρος ἐν τῇ τάφῳ τοῦ κοιμητηρίου περιεῖχε τὴν σαρκοφάγον Βασιλείου τοῦ Β. τὴν ὁποίαν παραλαβὼν μετέφερεν εἰς Σηλύβριαν Μιχαὴλ ὁ Παλαιολόγος. Μόνον ἀδυνατεῖ νὰ προσδιορίσῃ εἰς ποῖον ἀνήκεν ἡ παραπλεύρως κειμένη λάρναξ διότι ὁ Βουλγαροκτόνος ἀπέθανεν ἄτεκνος καὶ ὁ ἀδελφός του Κωνσταντῖνος ἐτάφη εἰς τοὺς Ἀγίους Ἀποστόλους. Ἐὰν ὅμως κατὰ τύχην δὲν ὑπῆρχον αἱ ἱστορικαὶ αὐταὶ ἀλήθειαι τότε βεβαίως ὁ ἀφανὴς ἐν τῇ ζωῇ μοναχὸς Ἐπιφάνιος θὰ ἀνυψοῦτο μετὰ θάνατον εἰς πορφυρογέννητον γόνον αὐτοκράτορος. Ἡ δὲ πέριξ τοῦ μνημείου κυκλοτερὴς σήραγξ μετὰ τῶν ἄλλων ὑπονόμων, ἦσαν κατὰ τὴν γνώμην τοῦ αἰδεσίμου πατρός, αἱ ὑπὸ τοῦ Βουλγαροκτόνου ἀνο-

ρυχθεῖσαι, κατὰ τὸ σύστημα τῶν Αἰγυπτίων, ὑπόγειοι κρύπται πρὸς κατάθεσιν καὶ φύλαξιν ἐν αὐταῖς τοῦ πλεονάσματος τῶν θησαυρῶν.

Τὰς φαντασιοπλήκτους ταύτας θεωρίας, αἵτινες οὐδαμοῦ ἐπιστημονικῶς στηρίζονται καὶ καταρρέουν αὐτομάτως, ἀνασκευάζομεν κατωτέρω.

Τὸ κείμενον τοῦ Γεωργίου Παχυμέρη ἀναφέρει «ναὸν καὶ τοῦτον ἡρειπώμενον καὶ εἰς θρεμμάτων ἔπαυλιν ὄντα» οὐχὶ δὲ ὑπόγειον κρύπτην ἢ κοιμητήριον. Τοῦ δὲ ναοῦ τούτου ἐσώζοντο μόνον τὰ εἰσώγια τὸν ΙΓ' αἰῶνα ἐνῶ τὸ κοιμητήριον ἦτο σχεδὸν ἀνέπαφον τῷ 1914 ἐποχὴν τῆς ἀνακαλύψεώς του. Ἡ παραβολὴ εἰς «ἔπαυλιν θρεμμάτων» εἶναι ἀδύνατον νὰ ἐφαρμόζεται εἰς τόσον μικρὸν χώρον καὶ μάλιστα ὑπόγειον. Ἀδύνατος μᾶς φαίνεται ἐπίσης ἡ τοποθέτησις πλησίον τῆς ἀνακαλυφθείσης

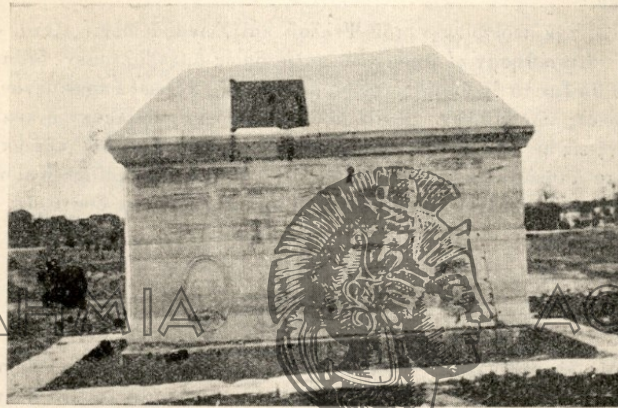


(Εἰκὼν 37). Ἡ εἰς κρήνην μετατραπεῖσα σαρκοφάγος Βασιλείου Β' τοῦ Βουλγαροκτόνου.

λάρνακος βασιλικῆς σαρκοφάγου διότι ὅλοι αἱ τοιοῦτου εἶδους μέχρι σήμερον γνωστὰ εἰσὶ πελωρίων διαστάσεων (εἰκὼν 36). Καὶ ἐὰν πρὸς στιγμὴν ἔστω ὑποθέσωμεν τοιοῦτον τι, πῶς ἠδύναντο οἱ οἰκεῖοι τοῦ Παλαιολόγου νὰ ἀναγνώσουν τὸ ἐπὶ τῆς σαρκοφάγου ἐπίγραμμα ἀφοῦ αὕτη ἦτο ἐσφηνωμένη εἰς τὸ τόσον στενὸν διαμέρισμα τῆς τάφρου; Ἀφ' ἑτέρου, κατὰ τὸν Παχυμέρη πάντοτε, τὸ σκῆνος τοῦ Βουλγαροκτόνου περιτυλίσσεται εἰς Σηρικὰ χρυσόσημα πέπλα καὶ τίθεται ἐντὸς θήκης ἥτις μεταφερθεῖσα ἐν πομπῇ εἰς τὸν Γαλατᾶν, ἐναποτίθεται κατὰ διαταγὴν τοῦ βασιλέως Μιχαὴλ ὑπὸ τὴν ἰδίαν σκηνήν.

Πῶς ἦτο δυνατόν νὰ μεταφερθῇ λιθίνη βαρυτάτη λάρναξ ἐκ τοῦ Ἐβδόμου εἰς τὸν Γαλατᾶν κατὰ τὴν ἀνώμαλον ἐκείνην ἐποχὴν καὶ νὰ κατατεθῇ ὑπὸ τὴν σκηνὴν τοῦ βασιλέως; Πῶς δὲ ὁ Παχυμέρης ὁ τόσον λεπτομερέστατα ἀφηγουόμενος τὸ γεγονός, δὲν ποιεῖται μνείαν τοῦ πράγματος καὶ πραγματεύεται μόνον περὶ φερέτρου (θήκης);

Ἐὰν ὅμως ὁ αἰδέσιμος πατὴρ Thibaut ἤθελε παντὶ σθένει νὰ δωρήσῃ λάρνακα εἰς τὸν Βουλγαροκτόνον, θὰ τῷ ἦτο προτιμότερον νὰ ὑποδείξῃ, ἂν βεβαίως δὲν ἠγνόει τὴν ὑπαρξίν της, τὴν νῦν εἰς κρήνην μετα-



(Εἰκ. 37 Α). Ἀντίθειςος πλευρὰ τῆς σαρκοφάγου.

βληθεῖσαν, καὶ παρὰ τὸ Τὰς-Χάνι κειμένην πελωρίαν μαρμαρίνην σαρκοφάγον, ἣν ἀναφέρομεν ἐν τῷ προλόγῳ, ἀντὶ λάρνακος μικρᾶς καὶ ἀνυπάρχου.

Ἡ σαρκοφάγος αὕτη ἐκ λευκοτάτου μαρμάρου (εἰκ. 37), ἔχει μῆκος 2.55 μ., ὕψος μετὰ τοῦ ἀλλύματος 1.85 καὶ πλάτος 1.11 ¹⁾. Ὁ τύπος καὶ

1) Ἡ σαρκοφάγος μεταφερθεῖσα ἐκ τοῦ πλησίον ναοῦ τοῦ Ἀγ. Ἰωάννου, μετὰ τῶν ἄλλων μνημείων, ἅτινα ἐχρησίμευσαν διὰ τὴν οἰκοδομὴν τοῦ Ὑφαντουργείου, καὶ τῇ λιθίνῃ προκυμνίᾳ. [Γὰρ Ἰσκέλεσι], μετετράπη εἰς ἀποθήκην ὕδατος. Εἰς τὸ κάτω μέρος τῶν τεσσάρων πλευρῶν ἠνεώχθησαν ὀπαὶ καὶ ἐτοποθετήθησαν κρουνοὶ διὰ τὰς θρησκευτικῶς καθιερωμένας πλύσεις τῶν πιστῶν Μουσουλμάνων πρὸ τῆς προσευχῆς. Ὁ Τοῦρκος τεχνίτης περιέβαλε τοὺς κρουνοὺς μετ' ἐγγάραια πλαίσια. Αἱ τρεῖς πλευраὶ τῆς σαρκοφάγου παρουσιάζουν λείαν ἐπιφάνειαν, ἐπὶ τῆς μᾶς ὁμως, [εἰκ. 37Α] παρατηροῦνται ἔχνη ἀποξέσεως.

αἱ διαστάσεις τῆς ἀνταποκρίνονται ἀκριβῶς πρὸς ὅλας τὰς μέχρι τοῦδε γνωστάς μας αὐτοκρατορικὰς σαρκοφάγους.

Ἡ πλησιόχωρος πρὸς τὸν ναὸν τοῦ Θεολόγου θέσις τῆς τὸ μέγεθός τῆς, τὸ ἐν εἶδει στέγης κάλυμμά τῆς, ἡ λευκότης τοῦ μαρμάρου καὶ αἱ διαστάσεις τῶν πλευρῶν τῆς ἐφ' ὧν ἡδύνατο νὰ χαραχθῇ τὸ ἐκ δέκα σειρῶν ἐπίγραμμα, συνηγοροῦν ὑπὲρ τῆς ὑποθέσεως ὅτι πρόκειται περὶ τῆς αὐθεντικῆς σαρκοφάγου Βασιλείου τοῦ Βουλγαροκτόνου.

Προκειμένου δὲ περὶ τῆς καταθέσεως τοῦ πλεονάσματος τῶν θησανρῶν ἐν τῇ κυκλωτερῇ σήραγγῇ τὴν περὶ τοῦ μνημείου ἰδοὺ τί παρατηροῦμεν.

Εἰς τὴν περιγραφὴν τοῦ Ψελλοῦ καὶ Ζωναρᾶ δὲν ὀρίζεται ὁ τόπος ἐνθα κατετέθησαν οἱ θησανροὶ πολὺ ὅμως ἀμφιβάλλομεν ὅτι τὸ μέρος τοῦτο θὰ ἔκειτο ἐν ὑπαίθρῳ χώρῳ μακρὰν τῆς πόλεως ὑποκείμενον εἰς τὰς ἐπιδρομὰς τῶν ἐχθρῶν. Ἐξ ἄλλου ὡς ἀνωτέρω ἀπεδείξαμεν ἡ κυκλωτερὴ σήραγξ εἰς ἣν πᾶς τις ἡδύνατο ἐλευθέρως νὰ εἰσέλθῃ διὰ τῆς ὑπονόμου, ἐγένετο ἀποκλειστικῶς πρὸς καταπαλῆταίς τῆς ὑγρασίας. Καὶ ἡ τελευταία εἰκασία τοῦ αἰδεσίμου πατρὸς Θεοδοῦ τυχάνει δυστυχῶς, ἂν οὐχὶ φαντασιώδης, τοῦλάχιστον καὶ ἀσυντόμος.

ΑΚΑΔΗΜΙΑ

ΕΠΙΛΟΓΟΣ

ΑΘΗΝΩΝ

Μὲ τὴν ἀνεύρεσιν τοῦ ἀγνῆτος Βασιλείου Β' τοῦ Βουλγαροκτόνου, περατοῦται καὶ ἡ ἱστορία τοῦ Ἐβδόμου καὶ οὐδεμία πλέον γίνεται περὶ αὐτοῦ μνεῖα. Ἐκτοτε τὸ ἄλλοτε περὶ τὸν προάστειον περιέπεσεν εἰς ἀφάνειαν καὶ μετετράπη εἰς πενιχρὸν χώριον ὀλίγον μόνις οἰκιῶν. Ἀναγεννᾶται δὲ πάλιν μὲ τὴν ἀνέγερσιν τῶν κυβερνητικῶν ἐργοστασίων, τοῦ πυριτιδοποιείου καὶ ὑφαντουργείου, ἡ οἰκοδομὴ τῶν ὁποίων ὅμως, βαθυμυδὸν ἐξήντησε ὅλα τὰ ἐν τῇ ἐπιφανείᾳ βυζαντινᾷ ἐρείπια.

Ὅτι τὰ κτίρια τοῦ Ἐβδόμου ἦσαν μεγάλα καὶ λαμπρὰ ἀποδεικνύεται, ἐκτὸς τῆς περιγραφῆς τῶν βυζαντινῶν ἱστορικῶν καὶ ἐκ τῶν κάτωθι παρατιθεμένων εἰκόνων. Ὡς προηγουμένως ἀναφέρομεν ὑπῆρχον ἐν Κων)πόλει δύο γλυπτοὶ ἐν εἶδει πύργων κίονες ἐξ ὧν ὁ εἰς, ὁ ἐν τῷ Ταύρῳ (Σουλτάν Μεγιαζήδ) Θεοδοσίῳ τοῦ Μεγάλου, ὁ δὲ δεύτερος ὁ ἐν τῷ Ξηρολόφῳ (Ἀβράτ Παζάρ) Ἀρκαδίου υἱοῦ τοῦ Θεοδοσίου. Αἱ γλυφαὶ καὶ τῶν δύο παρίστανον τὴν θριαμβευτικὴν παρέλασιν Θεοδοσίου τοῦ Α' ἐπιστρέφοντος μετὰ τὴν κατὰ τῶν Σκυθῶν νίκην του. Ἐπειδὴ δὲ αἱ τοιούτου εἰδους πομπαὶ ἐξεκίνουν πάντοτε ἐκ τοῦ Ἐβδόμου, ὅπου προῦπαντᾶτο ὁ αὐτοκράτωρ ὑπὸ τῶν συγκλητικῶν καὶ τῶν ἀρχόντων, οὐδεμία ὑφίσταται ἀμφιβολία, ὅτι τὰ ἐν τῇ ἀρχῇ τῆς παρελάσεως ὁρώμενα κτίρια

εἰσὶν τὰ ἀνάκτορα τοῦ Ἑβδόμου. Ἐκ τῶν κίωνων τούτων ὁ μὲν πρῶτος ἐξωγραφήθη 26 ἔτη μετὰ τὴν ἄλωσιν ὑπὸ τοῦ Gentile Bellini ὁ δὲ δεύτερος κατὰ διαφόρους ἐποχὰς τοῦ μεσαίωνος ὑπὸ τοῦ Sandys Melchior καὶ τινος ἄλλου, οὗ τὸ ὄνομα δὲν ἀναφέρεται. Τὸ ἱστορικὸν τῶν ἐνταῦθα παρατιθεμένων εἰκόνων ἔχει ὥς ἑξῆς.

Γνωστὸν ὅτι ὁ Σουλτάνος Μεχμέτ Β' ὁ πορθητῆς ἦτο προστάτης τῶν



(Εἰκ. 87 Β) Πλαγία πλευρὰ τῆς σαρκοφάγου.

τεχνῶν καὶ ἐπιστημῶν καὶ ὥς ἐκ τούτου μετεκαλέσατο ἐκ Βενετίας τὸν περιώνυμον ζωγράφον Gentile Bellini ὃς καὶ δύο ἄλλους καλλιτέχνας. Ὁ Gentile Bellini ἀφίχθεις εἰς Κων)πολιν διὰ τοῦ πλοίου τοῦ Melchiorre Trivisano, κατὰ Σεπτέμβριον τοῦ 1479, διέμεινε ἐν αὐτῇ μέχρι τοῦ Νοεμβρίου τοῦ ἐπιόντος ἔτους ¹⁾. Εἰς αὐτὸ τὸ διάστημα ὁ Βενετὸς καλλιτέχνης, ἐκτὸς τῶν προσωπογραφιῶν τοῦ Σουλτάνου, ἐξετέλεσεν ἐν τοῖς ἀνακτόροις καὶ διάφορα ἄλλα ἔργα. Ἐξ ἀτομικοῦ δὲ ὅλως ἐνδιαφέροντος,

1) Thuasne C. Gentili Bellini et Sultan Mohamed Paris 1888.

ἀπεικόνισε τὸν κίονα τοῦ Θεοδοσίου μὲ τὰς ἐπ' αὐτοῦ ἀναγλύφους παραστάσεις, τὴν δὲ εἰκόνα παρέλαβεν μετ' αὐτοῦ ἀναχωρῶν διὰ τὴν πατρίδα του.

Ἡ ἐν λόγῳ εἰκὼν περιέρχεται κατὰ τὸν ΙΖ' αἰῶνα εἰς τὴν κατοχὴν



(Εἰκὼν 37 Γ). Ἐτέρα πλάσις τοῦ κίονος τοῦ Θεοδοσίου, τῆς σαρκοφάγου.

τοῦ ἐν Παρίσιον κυρίου Accart, ὅστις ἐπεμύει εἰς τὸν γλύπτην Vallet τὸν πρεσβύτερον. Ὁ τελευταῖος ἀπέστειλε τὸν κύριον Accart νὰ κλη-



(Εἰκὼν 38). Ὁ αὐτοκράτωρ Θεοδοσίος ὁ Μέγας διερχόμενος ὑπὸ τὴν θριαμβευτικὴν ἀψίδα τῆς Χρυσῆς Πύλης.

ροδοτήσῃ τὸ καλλιτέχνημα εἰς τὴν ἀκαδημίαν τῆς ζωγραφικῆς, ὅπερ καὶ παραδίδεται μετ' ὀλίγον καιρὸν εἰς τὴν ἐν λόγῳ ἀκαδημίαν ὑπὸ τοῦ κ. Boucher ἐκτελεστοῦ τῆς διαθήκης Accart. Ὁ Vallet πατὴρ ἀναθέτει