

étant définies d'après (1). Cette formule (a) rend plus générale la relation citée dans les Mathematische Annalen 116, 749, 1939.

Si nous posons  $\lambda_{n+1} = 0$ , la formule (a) prend la forme (b), plus usitée que la précédente, qui nous conduit graduellement au calcul des sommes S de l'équation (1).

ΨΥΧΟΛΟΓΙΚΑΙ ΠΕΙΡΑΜΑΤΙΚΑΙ ΕΡΕΥΝΑΙ. - Ἡ θρησκευτικὴ συνείδησις καὶ ἡ σχέσις αὐτῆς πρὸς τὰς ἄλλας ψυχικὰς λειτουργίας. - Α') Ἡ πορεία τῆς ἀναπτύξεως τῆς θρησκευτικῆς συνειδήσεως\* ὑπὸ Θεοφίλου Βορέα καὶ Μαρίας Κισσάβου<sup>1</sup>.

Ἔχω τὴν τιμὴν νὰ ὑποβάλω εἰς τὴν Ἀκαδημίαν πορίσματα ψυχολογικῶν ἐρευνῶν γενομένων ὑπ' ἐμοῦ ἐν συνεργασίᾳ μετὰ τῆς δίδος Μαρίας Κισσάβου καὶ ἀναφερομένων εἰς τὴν θρησκευτικὴν συνείδησιν.

Λέγομεν θρησκευτικὴν συνείδησιν τὸ σύνολον τῶν ἐννοιῶν, ὅσας ἔχομεν περὶ τοῦ θεοῦ καὶ τῆς περὶ αὐτὸν εὐσεβείας, ἔτι δὲ τὰ συνακολουθοῦντα συναισθήματα. Εἶναι δὲ τὰ συνακολουθοῦντα συναισθήματα ἀνάλογα πρὸς τὰς ἀντιλήψεις καὶ τὰς ἐννοίας ἐκείνας. Ἡ παράστασις τοῦ θεοῦ ὡς παντοδυνάμου δημιουργοῦ καὶ πατρὸς ἀγαπῶντος τοὺς ἀνθρώπους καὶ ἐπιμελουμένου αὐτῶν προκαλεῖ τὴν πρὸς αὐτὸν ἀγάπην καὶ τὸν σεβασμὸν καὶ τὴν εὐλάβειαν καὶ τὴν εὐγνωμοσύνην καὶ τὴν ἐλπίδα, ἄλλας δὲ ψυχικὰς διαθέσεις γεννῶσιν ἄλλαι παραστάσεις τοῦ ἀνθρώπου ἐν τῇ σχέσει αὐτοῦ πρὸς τὸν θεόν.

Συνάπτεται δὲ ἡ θρησκευτικὴ συνείδησις καὶ πρὸς τὴν ἠθικὴν συνείδησιν ἀσφίχτως, διότι αἶρει τὸν ἄνθρωπον ὑπεράνω τοῦ αἰσθητοῦ κόσμου, εἰς τὸν κόσμον τῶν ἰδεῶν καὶ τῶν ἀξιῶν, ὅσας ἡ ἀνθρωπίνη φρόνησις καθορίζει, τῶν ἰδεῶν καὶ ἀξιῶν, αἵτινες κατευθύνουσιν αὐτὸν ἐν τῷ βίῳ καὶ παραμυθοῦνται ἐν ταῖς παντοίαις δυσπραγίαις. Ὁ εὐσεβὴς ἄνθρωπος πέποιθεν ὅτι ὑπὸ τοῦ θεοῦ ὑπάρχει ὁ ἠθικὸς νόμος τεθειμένος, διὸ καὶ ὑποτάσσεται εἰς αὐτὸν ὡς εἰς θέλημα θεῖον.

Ὡς δ' αἱ ἄλλαι ψυχικαὶ ἐκδηλώσεις, ἐγένετο καὶ ἡ θρησκευτικὴ συνείδησις πολλῶν ἐρευνῶν ὑποκείμενον ἀπὸ τῶν παλαιοτάτων μέχρι τῶν καθ' ἡμᾶς χρόνων. Πῶς γεννᾶται καὶ ἀναπτύσσεται ἡ θρησκευτικὴ συνείδησις; Τίς γίνεται ἀρχὴ καὶ ἀφετηρία τῆς πίστεως εἰς τὴν ὑπαρξιν ὑπερφυῶν ὄντων καὶ τῆς συ-

\* THÉOPHILE BORÉAS et MARIE KISSAVOU, *Le développement de la conscience religieuse.*

<sup>1</sup> Ἐκ τοῦ Ψυχολογικοῦ Ἐργαστηρίου τοῦ Πανεπιστημίου Ἀθηνῶν.

ναισθήσεως τοῦ καθήκοντος τῆς λατρείας πρὸς αὐτά ; Ταῦτα εἶναι τὰ κυριώτατα προβλήματα τῶν ζητήσεων τούτων.

Καὶ εὐρίσκομεν τῆς ἐξετάσεως ταύτης τὰς ἀπαρχὰς ἐν τῇ Ἑλλάδι μάλιστα τὸ πρῶτον, ἔπειτα δ' ἐν τοῖς κόλποις τῆς Χριστιανικῆς Ἐκκλησίας. Εἶναι γνωστοὶ αἱ φιλοσοφικαὶ περὶ τῆς θρησκείας θεωρίαι, ὡσαύτως δ' αἱ ψυχολογικαὶ ζητήσεις τῶν Ἑλλήνων σοφῶν, οἵτινες καὶ τὰς πρώτας πίστεις τῶν ἀνθρώπων ἐξήτασαν καὶ τὰλλα θεμελιώδη προβλήματα τὰ περὶ τῆς γενέσεως καὶ τῆς ἀναπτύξεως τῆς θρησκείας ἠρεύνησαν καὶ τὰς περὶ θεοῦ καὶ τῆς σχέσεως αὐτοῦ πρὸς τὸν κόσμον θεωρίας ὑπετύπωσαν καὶ τὰς κυριωτάτας ἀποδείξεις περὶ ὑπάρξεως θεοῦ, ὅσαι φέρονται μέχρι τοῦδε, ἀπὸ τῶν ἀρχαιοτάτων φυσιολόγων μέχρι τοῦ Δημοκρίτου καὶ τῶν Σοφιστῶν καὶ τοῦ Ἐπικούρου καὶ ἀπὸ τοῦ Ἀναξαγόρου μέχρι τοῦ Σωκράτους καὶ τοῦ Πλάτωνος καὶ τοῦ Ἀριστοτέλους καὶ τῆς Στοᾶς καὶ τῶν νέων θιασωτῶν τῆς πλατωνικῆς φιλοσοφίας, πρὸς δὲ τούτοις αἱ ψυχολογικαὶ ἀναλύσεις καὶ τὰ φιλοσοφικὰ περὶ τῆς θρησκείας θεωρήματα τῶν Πατέρων τῆς Ἐκκλησίας.

Πολὺν εὐρύτερα ὑπῆρξεν ἡ ἀνίχνευσις τῶν κατὰ τὴν θρησκευτικὴν συνείδησιν ἐν τοῖς νεωτέροις χρόνοις, ἐν οἷς ἡ φιλοσοφία τῆς θρησκείας ὡς ἐπιστήμη μᾶλλον προήχθη, ἔτι δ' αἱ ἐπιστήμαι, αἵτινες γίνονται ἀφετηρία αὐτῆς ἐν τῇ ἐρευνῇ, ἐν τοῖς μάλιστα ἡ ἱστορία τῶν θρησκευμάτων, ἣτις παρακολουθεῖ τὴν γένεσιν τῆς θρησκείας καὶ τὴν ἀνάπτυξιν αὐτῆς, καὶ ἡ ψυχολογία τῆς θρησκείας, ἣτις πᾶσαν ἐκ τῶν προτέρων γνῶσιν παραιτουμένη ἐρευνᾷ τὴν θρησκείαν ὡς ψυχικὸν φαινόμενον καὶ σπουδάζει νὰ εὔρη τοὺς τε ψυχικοὺς παράγοντας καὶ τοὺς ἔξωτερικοὺς ὄρους, οἵτινες συντελοῦσιν εἰς τὴν γένεσιν καὶ ἀνάπτυξιν τῆς θρησκευτικῆς συνειδήσεως ἐν τε τῷ ἀτόμῳ καὶ τῇ ἱστορίᾳ.

Λέγομεν δὲ ψυχολογίαν τὴν κοινωνικὴν καὶ τὴν πειραματικὴν. Ἡ πρώτη πειρᾶται νὰ ἀνεύρη τὰς ἀρχὰς τῆς θρησκείας εἰς τὰς ἀντιλήψεις τῶν διαφόρων λαῶν, ἀρχομένη ἀπὸ τῶν κατὰ φύσιν ζώντων, καὶ νὰ παρακολουθήσῃ τὴν ἀνέλιξιν τῆς θρησκευτικῆς συνειδήσεως ἐν τῇ ἱστορικῇ ἀναπτύξει τῆς κοινωνίας. Μέθοδον δὲ μεταχειρίζεται τὴν παρατήρησιν ἐν τῇ εὐρύτερῃ ἐννοίᾳ.

Ἡ δευτέρα ἐν τῇ ἐρευνῇ τῆς θρησκευτικῆς συνειδήσεως ἐπιδιώκει διὰ τοῦ πειράματος νὰ ἀνιχνεύσῃ τὰς ἀντιλήψεις τὰς περὶ τοῦ θεοῦ καὶ τῆς σχέσεως αὐτοῦ πρὸς τὸν κόσμον καὶ τὸν ἄνθρωπον, ὅπως γεννῶνται καὶ ἀνελίσσονται παρὰ τῷ ἀνθρώπῳ κατὰ τοὺς νῦν χρόνους.

Γνώριμοι εἶναι αἱ κοινωνικαὶ ψυχολογικαὶ ἐρευναι τοῦ *Spencer*, τοῦ *Max Müller*, τοῦ *Tylor*, τοῦ *Lazarus*, τοῦ *Steinthal*, τοῦ *Wundt*, τοῦ *James* ἔτι δὲ τοῦ

*Müller - Freienfels*, τοῦ *Lang*, τοῦ *Schmidt*, τοῦ *R. Otto*, τοῦ *J. G. Frazer*, τοῦ *Oesterreich* καὶ ἄλλων, οἵτινες ὠρμήθησαν ἀπὸ τῶν παντοίων μυθολογικῶν παραδόσεων καὶ τῶν πίστεων τῶν διαφόρων λαῶν καὶ τῆς παγκοσμίου θρησκευτικῆς γραμματείας, τῶν ἡμερολογίων καὶ τῶν προσευχηταρίων καὶ τῶν μυστικῶν γραφῶν, ἔλαβον δὲ καὶ πολλὰ δημιουργήματα τῆς λογοτεχνίας ὡς ἀφετηρίαν, οἷον τὰ ἔπη τὰ ὁμηρικὰ καὶ τὸν Προμηθεῖα τοῦ Αἰσχύλου καὶ τὸν Οἰδίποδα τύραννον τοῦ Σοφοκλέους καὶ τὸν Οἰδίποδα ἐπὶ Κολωνῶ καὶ τὰς Βάχχας τοῦ Εὐριπίδου καὶ τοῦ Μάρκου Αὐρηλίου τὰ εἰς ἑαυτὸν καὶ τοῦ Πλωτίνου τὰς Ἐννεάδας καὶ τὴν Θεῖαν Κωμῳδίαν τοῦ Λάντου καὶ τὸν Μεσσίαν τοῦ Klopstock καὶ τὸν Ἀπολεσθέντα παρὰδεισον τοῦ Μίλτωνος καὶ ἄλλα, ἐπεξέτειναν δὲ τὰς ζητήσεις καὶ εἰς ἄλλας ἐκδηλώσεις τοῦ τε κανονικοῦ καὶ τοῦ ἀνωμάλου ψυχικοῦ βίου.

Γνωσταὶ δὲ εἶναι καὶ αἱ ἔρευναι τοῦ *Stanley Hall* καὶ τοῦ *Starbuck* καὶ τοῦ *Leuba* καὶ τοῦ *Girgensohn* καὶ τοῦ *Wunderle* καὶ ὅσοι ἠκολούθησαν εἰς ἐκείνους.

Εἶναι δὲ ἀναντίλεκτον ὅτι τῆς κοινωνικῆς ψυχολογίας αἱ πολλαπλαῖ ἔρευναι ἐν πολλοῖς διεφώτισαν μέχρι τοῦδε τὰ κατὰ τὴν γένεσιν καὶ τὴν ἀνάπτυξιν τῆς θρησκευτικῆς συνειδήσεως ἐν τῇ ἱστορίᾳ.

Μαρτυροῦσι τὰ πορίσματα, εἰς ἃ κατέληξαν αἱ ἔρευναι αὗται, ἔτι δ' αἱ περὶ τῆς γενέσεως καὶ τῆς ἀναπτύξεως τῆς θρησκείας θεωρίαι, ἅς εἰσήγαγον ἢ ὑπαρχούσας ἀνέπτυξαν ἔτι μᾶλλον, ἀπὸ τῆς ψυχολατρείας καὶ προγονολατρείας μέχρι τοῦ φετιχισμοῦ καὶ ἀπὸ τῆς πρώτης πολυθεΐας καὶ πολυδαιμονίας μέχρι τῆς ἐνοθεΐας καὶ τῆς ὑπερτάτης μορφῆς τῆς μονοθεΐας.

Κατὰ τὰ πορίσματα τῶν ἐρευνῶν τούτων εἰς τὴν γένεσιν καὶ ἀνάπτυξιν τῆς περὶ θεοῦ ἐννοίας συνετέλεσαν τὸ μὲν ὁ ψυχικὸς βίος ἐν τῷ συνόλῳ αὐτοῦ τὸ δ' ἐπιδράσεις παντοῖαι ἀπὸ τοῦ περιβάλλοντος.

Ἠκολούθησε δὲ ἡ γένεσις καὶ ἀνάπτυξις τῆς ἐννοίας ταύτης τὴν ἐξῆς πορείαν. Ἐν τῇ κατωτάτῃ βαθμίδι τῆς ἀναπτύξεως ἀγόμενος ὁ ἄνθρωπος ἐκ τῶν συγκινήσεων τῶν ἐκ τῆς ἀπωλείας οἰκείων καὶ φίλων καὶ τῆς ἀναμνήσεως αὐτῶν καὶ τῶν ἐν τοῖς ὄνειροις παραστάσεων καὶ ἄλλων λόγων παντοίων ἐδημιούργησε τὴν πίστιν, καθ' ἣν ζῶσι περαιτέρω αἱ ψυχαὶ τῶν ἀνθρώπων καὶ ἐγκαθίδρυσσε τὴν ψυχολατείαν καὶ τὴν προγονολατείαν, ἔπλασε δὲ τοὺς ἥρωας καὶ τοὺς δαίμονας, οὓς ἐφαντάσθη συνδεδεμένους πρὸς ὠρισμένα ἀντικείμενα καὶ τόπους, ἔτι δὲ πρὸς ἐνεργείας χρησίμους εἰς τὸν βίον, καὶ δι᾽ ἀγαθοῦς, φέροντας τὴν εὐτυχίαν, ἢ φοβερούς, τὴν δυστυχίαν προξενούντας εἰς αὐτόν, διὸ καὶ πειρᾶται διὰ θυσιῶν καὶ λατρείας νὰ τυγχάνῃ τῆς εὐνοίας αὐτῶν.

Συνετέλεσαν δὲ πιθανῶς καὶ τὰ φυσικὰ φαινόμενα εἰς τὴν δημιουργίαν τῆς



πίστεως εἰς ὑπέρτερα ὄντα<sup>1</sup>. Ἐκ τῆς πολυδαιμονίας δὲ καὶ τῆς πολυθεΐας κατὰ μικρὸν ἐχώρησεν ὁ ἄνθρωπος εἰς τὴν ἐνοθεΐαν, ἥτις ἓνα ἐπιχώριον ἐκασταχοῦ θεὸν ἐξαίρει καὶ τιμᾷ, καὶ τὴν μονοθεΐαν, ἥτις ἓνα καὶ μόνον θεὸν ἀναγνωρίζει ὡς τὸν δημιουργὸν καὶ συντηρητὴν τοῦ κόσμου καὶ δοτῆρα τῶν ἀγαθῶν καὶ πηγὴν πάσης ἠθικῆς διατάξεως. Ἡ περαιτέρω μελέτη ἀπαλλάσσει τὰ ὑπερφυῆ ταῦτα ὄντα ἀπὸ τῶν ἀνθρωπομορφικῶν στοιχείων καὶ ἀνυφοῖ αὐτὰ εἰς ὑπερκόσμια πνεύματα. Ἡ ἀντίληψις τοῦ θεοῦ ὡς ἰδέας ἠθικῆς καὶ ἀξίας, ἥτις χαρακτηρίζεται ὡς ὄν ὑπερφυῆς καὶ ὑπερκόσμιον καὶ ἀσύλληπτον καὶ παντοδύναμον καὶ πανάγαθον καὶ τέλειον καὶ ἅγιον καὶ ἱερόν, γίνεται τὸ κορυφῶμα τῆς διανοήσεως ταύτης<sup>2</sup>.

Ἄλλὰ καὶ ἡ πειραματικὴ ψυχολογία, ἐὰν μετὰ προσηκούσης μεθόδου ἔρχεται ἐπὶ τὴν ζήτησιν τῶν θεμελιωδῶν προβλημάτων τῆς δημιουργίας τῆς θρησκευτικῆς συνειδήσεως, πλεῖστον συντελεῖ εἰς τὴν ἀνίχνευσιν τοῦ θρησκευτικοῦ βίου. Καὶ εἶναι μὲν ἀληθὲς ὅτι ἡ πειραματικὴ ψυχολογία τὴν θρησκευτικὴν συνειδήσιν τοῦ νῦν προηγμένου ἀνθρώπου ἐξετάζουσα δὲν κατορθώνει νὰ ἀνεύρη μετ' ἀκριβείας τὰ κατὰ τὴν πρώτην γένεσιν τῶν θρησκευτικῶν ἐννοιῶν, ἀλλ' ὅμως καὶ αὕτη ἀπὸ τῆς ἐρεῦνης τῆς ἐφηβικῆς μάλιστα καὶ τῆς ἔπειτα ἡλικίας δορωμένη δύναται νὰ ἐπιχύση μέχρι τινὸς φῶς καὶ εἰς τὰ γενικώτερα ἐκεῖνα ζητήματα.

Διὰ τῆς μεθόδου τῆς πειραματικῆς ψυχολογίας ἠρευνήσαμεν καὶ ἡμεῖς πολλαχῶς τὰ κατὰ τὴν ἀνάπτυξιν τῆς θρησκευτικῆς συνειδήσεως. Ἀπεβλέψαμεν δὲ μᾶλλον εἰς τὴν ἔννοιαν τοῦ θεοῦ, ὅπως αὕτη ἐμφανίζεται ἐν τῇ κατωτέρᾳ, τῇ ἀφελεῖ, καὶ ἐξελίσσεται ἐν τῇ ἀνωτέρᾳ, τῇ αὐτοτελεῖ συνειδήσει τοῦ ἀνθρώπου. Λέγομεν δὲ *κατωτέραν* μὲν ἢ *ἀφελῆ* θρησκευτικὴν συνειδήσιν τὴν ἐξηρητημένην ἀπὸ τοῦ περιβάλλοντος, ἥτοι τῆς ἐπιδράσεως τοῦ οἴκου, τοῦ σχολείου, τῆς ἐκκλησίας, τῆς κοινωνίας καθόλου, *ἀνωτέραν* δὲ ἢ *αὐτοτελεῆ* θρησκευτικὴν συνειδήσιν ὀνομάζομεν τὴν μᾶλλον προηγμένην, ἥτις αὐθορμήτως καὶ μετὰ λόγου κρίνει περὶ τῶν θρησκευτικῶν ἐννοιῶν. Συνεξετάσαμεν δὲ καὶ τὴν σχέσιν τῆς ἐκδηλώσεως ταύτης πρὸς τὰς ἄλλας ψυχικὰς λειτουργίας, ἰδίᾳ δὲ τὴν νόησιν καὶ τὴν φαντασίαν καὶ τὸ συναίσθημα καὶ τὴν βούλησιν.

<sup>1</sup> Κατὰ Δημόκριτον «ὁρῶντες τὰ ἐν τοῖς μετεώροις παθήματα οἱ παλαιοὶ τῶν ἀνθρώπων, καθάπερ βροντὰς καὶ ἀστραπὰς κεραυνούς τε καὶ ἀστρῶν συνόδους ἡλίου τε καὶ σελήνης ἐκλείψεις ἐδεματοῦντο, θεοὺς οἰόμενοι τούτων αἰτίους εἶναι» (Σέξτ. Ἐμπειρ., Π. μαθ., Θ. 24. - Ποβλ. Θ. 19 καὶ ἄ.).

<sup>2</sup> Ποβλ. Θεοφίλου Βορέα, Ἀκαδημεικά, 3, Εἰσαγωγή εἰς τὴν φιλοσοφίαν, 1935, σελ. 415 κ. ἑξ.

Μετεχειρίσθημεν δ' ἐν τῇ ἐξετάσει ταύτη τὰ ψυχολογικὰ κριτήρια, ὧν ἡ χοῆσις, ὡς καὶ ἀλλαχοῦ εἵπομεν, εἶναι μόνη ἐνδεδειγμένη πρὸς ἔρευναν τῶν συνθετωτέρων ἐκδηλώσεων τοῦ ψυχικοῦ βίου.

Ἄλλ' ἐξελέξαμεν ἴδια κριτήρια καὶ ἀνιχνεύσαμεν δι' αὐτῶν τὰ ὑποκείμενα τῶν πειραμάτων, ὡς θὰ εἴπωμεν ἐν τοῖς ἔπειτα, κατὰ τρόπον, ὅστις δύναται ἀκριβέστερον νὰ ἐρευνήσῃ τὴν ψυχικὴν ταύτην ἐκδήλωσιν.

Ἐγένοντο δ' αἱ ἔρευναι ἐν τῷ ψυχολογικῷ Ἐργαστηρίῳ τοῦ Πανεπιστημίου καὶ διήρκεσαν ἐπὶ ἔτη πολλά.

Καὶ δὲν περιορίσαμεν τὴν ἔρευναν εἰς ὀλίγας μόνον ἡλικίας, ὅπως ἐγένετο ὑπὸ ἄλλων ἐρευνητῶν, ἀλλὰ συμφώνως πρὸς τὰς ἀρχὰς ἡμῶν πρῶτον μὲν ἐξετάσαμεν πάσας τὰς ἡλικίας ἀπὸ τοῦ 7 - 20οῦ ἔτους, ἵνα παρακολουθήσωμεν τὴν πορείαν τῆς ἀναπτύξεως τῆς θρησκευτικῆς συνειδήσεως, ἔπειτα δ' ἐξετείνσαμεν τὴν ἀνίχνευσιν ταύτην καὶ εἰς τὰς προηγμένας ἡλικίας κατ' ἐπιλογὴν, ἀπὸ τοῦ 20οῦ ἔτους καὶ ἐπέκεινα, ὡσαύτως δὲ εἰς τὰς ἡλικίας τὰς κάτω τῶν 7 ἐτῶν.

Ἦσαν δὲ τὰ ὑποκείμενα ταῦτα τὸ μὲν κανονικὰ τὸ δὲ ἀνώμαλα μᾶλλον ἢ ἦττον, καὶ δὴ καὶ μορφώσεως τυχόντα καὶ παιδείας ἐστερημένα.

Τῆς ἐρεῦνης ἡμῶν ταύτης τὰ πρῶτα πρόδρομα πορίσματα<sup>1</sup>, τὰ ἀφορῶντα κυρίως εἰς τὴν πορείαν τῆς ἀναπτύξεως τῆς θρησκευτικῆς συνειδήσεως καὶ μάλιστα τῆς ἐννοίας τοῦ θεοῦ ἐπὶ τῶν κανονικῶν καὶ παιδείας τυχόντων ἀνθρώπων, ἀνακοινοῦμεν σήμερον εἰς τὴν Ἀκαδημίαν.

**Σκοπὸς τῆς ἐρεῦνης.** - Σκοπὸς τῆς ἐρεῦνης ἡμῶν ταύτης ἦτο νὰ καθορίσῃ τὰ ἐξῆς ζητήματα:

1. Πότε ἐκδηλοῦται καὶ τίνα πορείαν ἀκολουθεῖ ἐν τῇ ἀναπτύξει ἡ θρησκευτικὴ συνείδησις παρὰ τῷ κανονικῷ ἀνθρώπῳ;
2. Πότε κρατεῖ κυρίως καὶ πῶς ἐκφαίνεται ἡ ἀφελὴς θρησκευτικὴ συνείδησις;
3. Πότε ἀνακύπτει καὶ πῶς ἐκδηλοῦται ἡ αὐτοτελὴς θρησκευτικὴ συνείδησις;
4. Διαφέρουσι τὰ φῦλα ἐν τῇ ἀναπτύξει τῆς θρησκευτικῆς συνειδήσεως;

**Ἐποκείμενα.** - Ἐποκείμενα τῶν πειραμάτων τῶν ἡλικιῶν 7 - 20 ἐτῶν εἴχομεν ἐν ὄλῳ 3.600 περίπου, 1800 ἄρρενα καὶ 1800 θήλεα, ἧτοι 400 ἐξ ἑκάστης τῶν ἡλικιῶν 7, 9, 11, 12, 13, 15, 17, 18, καὶ 20 ἐτῶν. Τῶν δὲ ἡλικιῶν τῶν ἐπέκεινα τῶν 20 ἐτῶν ἐξετάσαμεν 1300 περίπου ὑποκείμενα, ἄρρενα καὶ θήλεα.

Ἦσαν δὲ τὰ ἐξετασθέντα ὑποκείμενα τὰ ἔχοντα ἡλικίαν 7 - 20 ἐτῶν

<sup>1</sup> Ἀναλυτικώτερον τὰ πορίσματα τῆς ὅλης ἡμῶν μελέτης θὰ δημοσιευθῶσιν ἀλλαχοῦ.

μαθηταὶ καὶ μαθήτριαι τῶν σχολείων τῶν διαφόρων βαθμῶν καὶ φοιτηταὶ καὶ φοιτήτριαι πασῶν τῶν σχολῶν τοῦ Πανεπιστημίου καὶ σπουδασταὶ τοῦ Πολυτεχνείου καὶ τῶν ἄλλων ἐπαγγελματικῶν σχολῶν. Τὰ δὲ τῶν προηγμένων ἡλικιῶν ἦσαν ἀντιπρόσωποι τῶν ἐπιστημῶν καὶ τῶν πρακτικωτέρων ἐπαγγελμάτων.

Ἄλλὰ μόνον τὰ πορίσματα τῶν 7 - 20 ἐτῶν περιελάβομεν εἰς πίνακας καὶ γραφικὰς παραστάσεις.

**Κριτήρια.** - Πολλὴν ἐπεστήσαμεν τὴν προσοχὴν ἡμῶν εἰς τὴν ἐκλογὴν τῶν κριτηρίων. Ἦσαν δὲ τὰ κριτήρια ταῦτα τὸ μὲν ἀπλαῖ σειραὶ ἐρωτημάτων, τὸ δὲ μικρὰ ἱστορήματα καὶ πλασταὶ διηγήσεις καὶ ποιήματα θρησκευτικοῦ περιεχομένου. Διὰ πολλαπλῶν δ' ἐρωτήσεων, σαφῶς διατυπωμένων καὶ ἀναφερομένων εἰς τὴν ὑπόθεσιν ἐκάστου κριτηρίου, καὶ τὸ περιεχόμενον τῆς συνειδήσεως ἀκριβέστερον ἀνεζητοῦμεν τῶν ἐξεταζομένων καὶ τὴν κρίσιν καὶ τὴν πίστιν τὴν θρησκευτικὴν ἠλέγχομεν, ἔτι δὲ τὴν ἀμφιβολίαν καὶ τὴν ἀδιαφορίαν καὶ τὴν ἀπιστίαν, κατὰ πάσας τὰς μορφὰς αὐτῶν.

Ἐν τοῖς εἰρημένοις κριτηρίοις ἐξήρουντο προβλήματα θεμελιώδη ἀφορῶντα εἰς τὸν θεὸν καὶ τὴν σχέσιν αὐτοῦ πρὸς τὸν κόσμον καὶ τὸν ἄνθρωπον. Ἦσαν δὲ τούτων κυριώτατα τὰ ἑξῆς. Ἡ ὑπαρξις τοῦ θεοῦ ὡς ὄντος ὑπερτάτου, ὕπερ καὶ τὸν ἄνθρωπον ἐδημιούργησε καὶ τὸν ἠθικὸν νόμον ἐνέβαλεν ἐν αὐτῷ ὡς κανόνα τοῦ βίου, παρακολουθεῖ δὲ καὶ κατευθύνει αὐτόν, ἔτι δὲ ἡ τοῦ θεοῦ ἀγάπη πρὸς τοὺς ἀνθρώπους καὶ ἡ ἐν τοῖς κινδύνοις ἀντίληψις καὶ ἄλλα τοιαῦτα, πρὸς δὲ τούτοις ἡ πρὸς τὸν θεὸν πίστις καὶ ἡ ἀγάπη τοῦ ἀνθρώπου καὶ ὁ σεβασμὸς πρὸς αὐτόν καὶ ἡ εὐγνωμοσύνη καὶ ἡ ἐλπίς, ὡσαύτως δὲ ἡ τήρησις τῶν ὑπὸ τῆς θρησκείας ὑπαγορευομένων καθηκόντων καθόλου.

Ἀνεδεικνύετο δ' ἐν τοῖς περὶ ὧν ὁ λόγος κριτηρίοις καὶ ἡ πίστις σοφῶν ἀνδρῶν, ἀσχολουμένων εἰς τὴν μελέτην τῆς φύσεως καὶ τοῦ ἀνθρώπου καὶ τῆς ἱστορίας αὐτοῦ, ἔτι δὲ ἄλλων ἢ θρησκευτικῆ ἀμφιβολία καὶ ἡ ἄρνησις τῆς ὑπάρξεως τοῦ Θεοῦ.

Καὶ συνίστατο ἕκαστον τῶν κριτηρίων ἡμῶν ἐκ πολλῶν ἐπὶ μέρους στοιχείων θρησκευτικῆς ὑποθέσεως, ὧν αἱ μὲν κατώτεραι ἡλικίαι μόνον ὀλίγα ἠδύναντο νὰ καταλαμβάνωσι καὶ κρίνωσι μετ' ἀκριβείας περὶ αὐτῶν, αἱ δὲ ἀνώτεραι πολλῷ πλείονα ἢ καὶ πάντα· οὕτω δ' ἐσχηματίζετο κλίμαξ ἐν τῇ ἐρευνῇ τῆς ἀναπτύξεως τῆς θρησκευτικῆς συνειδήσεως καὶ κρίσεως, ἣτις ἦτο τὸ ὑποκείμενον τῆς ἡμετέρας ζητήσεως.

Σημειωτέον δὲ ὅτι πρὸς μείζονα ἔλεγχον τῆς θρησκευτικῆς συνειδήσεως τῶν ὑποκειμένων προεκαλοῦμεν αὐτά, ἐν ἰδίαις συνεδρίασι, νὰ καταγράψωσι καὶ βιο-



γραφικά σημειώματα, ἐν οἷς ἐξήρουντο τὰ κατὰ τὴν ἐξέλιξιν τῶν θρησκευτικῶν αὐτῶν πεποιθήσεων ἀπὸ τῆς μικρᾶς ἡλικίας καὶ κυρίως τὰ κατὰ τὴν θρησκευτικὴν ἀμφιβολίαν, ἐὰν εἶχον, ἔτι δὲ τὰ κατὰ τὰς ἀφορμὰς αὐτῆς καὶ πρὸς τούτοις τὸν χρόνον, καθ' ὃν ἀπηλλάγησαν ταύτης, καὶ τὰς αἰτίας, αἵτινες συνετέλεσαν εἰς τὴν τοιαύτην ἀπαλλαγὴν.

\*Ανῆλθον δ' αἱ παρατηρήσεις ἡμῶν αἱ μὲν ἀναφερόμεναι εἰς τὰς ἡλικίας 7 - 20 ἐτῶν εἰς 295.000 περιπτώσεις περίπου, αἱ δὲ ἀφορῶσαι εἰς τὰς ἡλικίας τὰς πέρα τοῦ 20οῦ ἔτους εἰς 55.000.

**Μέθοδος.** — Καὶ ἡ μέθοδος δέ, δι' ἧς ἠρευνήσαμεν τὰ περὶ ὧν ὁ λόγος ζητήματα, εἶναι ἐν πολλοῖς διάφορος τῆς τῶν ἄλλων ἐρευνητῶν. Τὴν ἐρευναν διεξηγάγομεν ὡς ἐξῆς. Διεκρίναμεν τὴν θρησκευτικὴν συνείδησιν εἰς *ἀφελῆ*, ὡς ἐλέχθη, καὶ *αὐτοτελῆ*. Ἐκατέραν δὲ τούτων πάλιν ἐχαρκτηρίσαμεν τὸ μὲν ὡς *σύμφωνον* πρὸς τὴν παραδεδομένην πίστιν, τὸ δὲ ὡς *παρεκβαίνουσαν*, ἣτις ἐνεφάνιζεν ἀπόκλισιν ἀπὸ τῆς παραδεδεγμένης πίστεως, συνέιχετο δὲ καὶ πρὸς θρησκευτικὴν ἀμφιβολίαν καὶ ἀδιαφορίαν καὶ ἀπιστίαν, εἴτε ἀπλῶς ἄνευ ἐλέγχου εἴτε μετὰ λόγου καὶ ἐπιγνώσεως.

Καὶ τὰς μὲν μικροτέρας ἡλικίας 7 - 13 ἐτῶν, ὅπως ἐπὶ τῶν ἠθικῶν καὶ ἄλλων ὁμοίας φύσεως ζητημάτων, ἐξητάσαμεν κατ' ἄτομον προφορικῶς, τὸ μὲν διότι αἱ ἡλικίαι αὗται καὶ μάλιστα αἱ κατώτεραι δὲν δύνανται νὰ ὑποβάλλωνται εἰς γραπτὴν δοκιμασίαν, τὸ δὲ διότι αἱ μικραὶ ἡλικίαι ἦτο ἀνάγκη νὰ ὀδηγῶνται καὶ δι' ἄλλων βοηθητικῶν ἐρωτήσεων εἰς τὴν κατανόησιν τῶν ἐρωτωμένων καὶ τὴν ἀπάντησιν εἰς αὐτά. Τὰς δὲ ἡλικίας τὰς ἀπὸ τοῦ 13ου μέχρι τοῦ 20οῦ ἔτους ὑπεβάλομεν εἰς γραπτὴν ὁμαδικὴν ἐξέτασιν κατὰ κανόνα, προφορικῶς δὲ κατ' ἄτομον ἐξητάσαμεν αὐτάς, ὅπου παρίστατο ἀνάγκη, ἰδίᾳ ἐπὶ τῶν κριτηρίων, ἅτινα καὶ διασάφησιν περισσοτέραν ἀπῆτουν καὶ ὀδηγίας.

Τῶν δὲ πέρα τοῦ 20οῦ ἔτους ἄλλους μὲν ἐξητάσαμεν διὰ τῶν αὐτῶν κριτηρίων, καὶ δὴ μέχρι τῆς ἡλικίας τῶν 30 ἐτῶν, ἄλλων δὲ ἀνιχνεύσαμεν τὴν θρησκευτικὴν συνείδησιν ἐκ τῶν ἰδίων αὐτῶν ὁμολογιῶν, λαμβανομένων ἐν προφορικαῖς συνομιλίαις ἢ δι' ἐρωτηματολογίων, ὅπου αἱ ἀπευθυνόμεναι ἐρωτήσεις εἶχον τὸν τύπον ἀποριῶν, ἄλλων δὲ πάλιν καὶ ἐκ τῶν ἰδίων αὐτῶν συγγραμμάτων, ἐὰν ὑπῆρχον.

Σημειωτέον δὲ ὅτι, ἵνα παρακολουθήσωμεν τὴν ἀνέλιξιν τῆς θρησκευτικῆς συνειδήσεως καὶ δὴ τὰ στάδια τῆς ἀμφιβολίας, ὑπεβάλομεν πολλὰ τῶν ὑποκειμένων καὶ εἰς ἐπανειλημμένην κατ' ἔτος ἐξέτασιν, μάλιστα ἐπὶ τῶν ἡλικιῶν 13 μέχρις 20 ἐτῶν.

Καὶ τοῦτο δὲ παρατηρητέον ὅτι πρὸς μείζονα ἀκριβώσιν τῶν ἐξεταζομένων ζητημάτων ἐλάβομεν ὑπ' ὄψιν καὶ τὰς θρησκευτικὰς ἀντιλήψεις ἱστορικῶν προσώπων.

Καὶ αἱ ἐρωτήσεις δὲ ἡμῶν ἦσαν πάντοτε σαφεῖς, ὅπως ἐλέχθη, καὶ καθωρισμένοι, ἀπεφεύγετο δὲ δι' αὐτῶν ἡ ὑποβολή. Ἀκριβῶς δὲ κατεγράφοντο καὶ αἱ ἀπαντήσεις ἐν τῇ προφορικῇ ἐξετάσει.

Ἰνα δὲ καὶ ἐν τῇ γραπτῇ ἐξετάσει εἶναι ἡ ἔρευνα ἡμῶν ἀκριβῆς καὶ μὴ ἐμφιλοχωρῶσι ψευδεῖς ὁμολογίαι, ἐκ φόβου δῆλα δὴ ἢ ἄλλου τινὸς λόγου, προκειμένου περὶ τοιούτων ζητημάτων, συνεστήσαμεν εἰς τὰ ὑποκείμενα, ἅτινα ἦσαν ἀγνωστα εἰς τοὺς ἐξεταστάς, νὰ ἀπαντῶσιν εἰς πάντα τὰ κριτήρια ἐλευθέρως, νὰ γράφωσι δὲ μόνον τὰ ἀρχικὰ γράμματα τοῦ ὀνόματος αὐτῶν.

#### ΠΟΡΙΣΜΑΤΑ

Τὰ πορίσματα, ὅσα προέκυψαν ἐκ τῆς διὰ πάντων τῶν εἰρημένων κριτηρίων ἐξετάσεως τῆς θρησκευτικῆς συνειδήσεως, καθίστανται ἐμφανῆ ἐκ τῶν παρατιθεμένων *πινάκων* καὶ τῶν *γραφικῶν παραστάσεων*.

Καὶ ὁ μὲν *πρῶτος πίναξ* δηλοῖ τὸ περιεχόμενον τῆς θρησκευτικῆς συνειδήσεως καθόλου τῶν ὑποκειμένων, ἐπὶ τε τῶν ἀρρένων καὶ τῶν θηλέων ἡλικίας 7 - 20 ἐτῶν, ἔτι δὲ τοὺς μέσους ὄρους αὐτῶν.

Ὁ δὲ *δεύτερος πίναξ* σημαίνει τὴν ἀφελῆ θρησκευτικὴν συνείδησιν τὴν σύμφωνον πρὸς τὴν παραδεδομένην πίστιν, ἐπὶ τε τῶν ἀρρένων καὶ τῶν θηλέων ἡλικίας 7 - 20 ἐτῶν, ἔτι δὲ τοὺς μέσους ὄρους αὐτῶν.

Ὁ δὲ *τρίτος πίναξ* ἐμφαίνει τὴν ἀφελῆ θρησκευτικὴν συνείδησιν τὴν παρεκβαίνουσαν ἀπὸ τῆς παραδεδομένης πίστεως, ἐπὶ τε τῶν ἀρρένων καὶ τῶν θηλέων ἡλικίας 7 - 20 ἐτῶν, ἔτι δὲ τοὺς μέσους ὄρους αὐτῶν.

Ὁ δὲ *τέταρτος πίναξ* δεικνύει τὴν αὐτοτελῆ θρησκευτικὴν συνείδησιν τὴν σύμφωνον πρὸς τὴν κρατοῦσαν πίστιν, ἐπὶ τε τῶν ἀρρένων καὶ τῶν θηλέων ἡλικίας 7 - 20 ἐτῶν, ἔτι δὲ τοὺς μέσους ὄρους αὐτῶν.

Ὁ δὲ *πέμπτος πίναξ* σημαίνει τὴν αὐτοτελῆ θρησκευτικὴν συνείδησιν τὴν παρεκβαίνουσαν ἀπὸ τῆς παραδεδομένης πίστεως, ἐπὶ τε τῶν ἀρρένων καὶ τῶν θηλέων ἡλικίας 7 - 20 ἐτῶν, ἔτι δὲ τοὺς μέσους ὄρους αὐτῶν.



## ΠΙΝΑΞ 1.

*Θρησκευτική συνείδησις.**Περιεχόμενον καθόλου.*

ΗΛΙΚΙΑΙ	ΑΡΡΕΝΑ	ΘΗΛΕΑ	Μ. °Ο.
	%	%	%
7 ἐτῶν	85,2	89,4	87,3
9 >	77,8	81,5	79,7
11 >	69,4	73,3	71,3
12 >	60,5	64,9	62,7
13 >	48,6	53,7	51,2
15 >	43,2	49,8	46,5
17 >	23,8	28,8	26,3
18 >	14,5	19,5	17,0
20 >	11,7	14,8	13,3
Μ. °Ο. τῶν ἡλικιῶν 7 — 13 ἐτῶν	68,3	72,6	70,4
Μ. °Ο. τῶν ἡλικιῶν 15 — 20 ἐτῶν	23,3	28,2	25,8
Γ. Μ. °Ο.	45,8	50,4	48,1

## ΠΙΝΑΞ 2.

*Ἀφελεστέρα θρησκευτικῆ συνείδησις σύμφωνας πρὸς τὴν κρατοῦσαν πίστιν.*

ΗΛΙΚΙΑΙ	ΑΡΡΕΝΑ	ΘΗΛΕΑ	Μ. °Ο.
	%	%	%
7 ἐτῶν	95,3	98,4	96,8
9 >	92,7	95,6	94,2
11 >	89,4	91,8	90,6
12 >	82,6	86,7	84,7
13 >	77,3	80,3	78,8
15 >	70,9	76,3	73,6
17 >	64,8	70,9	67,9
18 >	60,5	66,7	63,6
20 >	58,4	62,8	60,6
Μ. °Ο. τῶν ἡλικιῶν 7 — 13 ἐτῶν	87,5	90,5	89,0
Μ. °Ο. τῶν ἡλικιῶν 15 — 20 ἐτῶν	63,7	69,2	66,4
Γ. Μ. °Ο.	75,6	79,9	77,7

Π Ι Ν Α Κ 3.

*Ἀφελεστέρα θρησκευτική συνείδησις παρεκβαίνουσα ἀπὸ τῆς παραδεδομένης πίστεως.*

ΗΛΙΚΙΑΙ	Ἀμφιβολία			Ἀδιαφορία			Ἀπιστία			Μ. °Ο.		
	Ἀρρε- να	Θήλαια	Μ. °Ο.	Ἀρρε- να	Θήλαια	Μ. °Ο.	Ἀρρε- να	Θήλαια	Μ. °Ο.	Ἀρρε- να	Θήλαια	Μ. °Ο.
7 ἐτῶν	0,0	0,0	0,0	0,0	0,0	0,0	0,0	0,0	0,0	0,0	0,0	0,0
9 >	0,0	0,0	0,0	0,0	0,0	0,0	0,0	0,0	0,0	0,0	0,0	0,0
11 >	2,0	0,0	1,0	0,0	0,0	0,0	0,0	0,0	0,0	0,7	0,0	0,3
12 >	2,0	0,0	1,0	1,0	1,0	1,0	1,0	0,0	0,5	1,3	0,3	0,8
13 >	3,0	0,0	1,5	1,0	1,0	1,0	3,0	2,0	2,5	2,3	1,0	1,7
15 >	5,0	2,0	3,5	2,0	1,0	1,5	4,0	2,0	3,0	3,7	1,7	2,7
17 >	10,0	4,0	7,0	2,0	1,0	1,5	2,0	2,0	2,0	4,7	2,3	3,5
18 >	14,0	5,0	9,5	4,0	2,0	3,0	2,0	2,0	2,0	6,7	3,0	4,8
20 >	16,0	8,0	12,0	4,0	2,0	3,0	2,0	2,0	2,0	7,3	4,0	5,7
Μ. °Ο. τῶν ἡλικιῶν 7-13 ἐτῶν	1,4	0,0	0,7	0,4	0,4	0,4	0,8	0,4	0,6	0,9	0,3	0,6
Μ. °Ο. τῶν ἡλικιῶν 15-20 ἐτῶν	11,2	4,8	8,0	3,0	1,5	2,2	2,5	2,0	2,3	5,6	2,8	4,2
Γ. Μ. °Ο.	6,3	2,4	4,5	1,7	0,9	1,3	1,7	1,2	1,5	3,3	1,5	2,4

Π Ι Ν Α Κ 4.

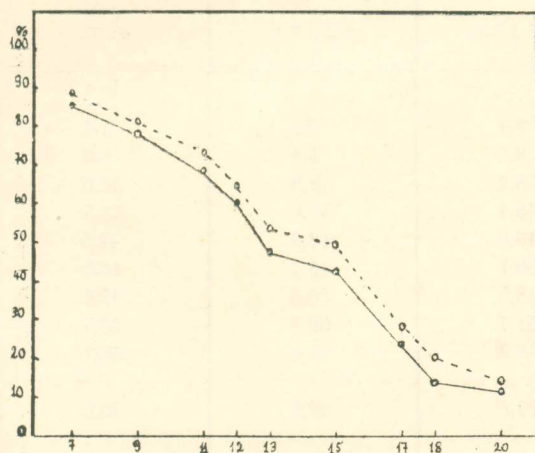
*Ἀυτοτελεστέρα θρησκευτική συνείδησις σύμφωνας πρὸς τὴν κρατούσαν πίστιν.*

ΗΛΙΚΙΑΙ	ΑΡΡΕΝΑ	ΘΗΛΕΑ	Μ. °Ο.
7 ἐτῶν	2,1	0,0	1,1
9 >	8,5	5,4	6,9
11 >	18,3	12,8	15,6
12 >	38,4	31,0	34,7
13 >	46,8	42,3	44,5
15 >	50,7	46,4	48,5
17 >	48,5	50,6	49,6
18 >	54,7	52,7	53,7
20 >	58,2	54,0	56,1
Μ. °Ο. τῶν ἡλικιῶν 7-13 ἐτῶν	22,8	18,3	20,5
Μ. °Ο. τῶν ἡλικιῶν 15-20 ἐτῶν	53,0	50,9	51,9
Γ. Μ. °Ο.	37,9	34,6	36,2

## ΠΙΝΑΞ 5.

Αυτότελοτέρα θρησκευτική συνείδησις παρεκβαίνουσα από τῆς παραδεδομένης πίστεως.

ΗΛΙΚΙΑΙ	Ἀμφιβολία			Ἀδιαφορία			Ἀπιστία			Μ. Ὄ.		
	Ἀρρε- να	Θήλεια	Μ.Ὄ.	Ἀρρε- να	Θήλεια	Μ.Ὄ.	Ἀρρε- να	Θήλεια	Μ.Ὄ.	Ἀρρε- να	Θήλεια	Μ.Ὄ.
7 ἐτῶν	0,0	0,0	0,0	0,0	0,0	0,0	0,0	0,0	0,0	0,0	0,0	0,0
9 >	0,0	0,0	0,0	0,0	0,0	0,0	0,0	0,0	0,0	0,0	0,0	0,0
11 >	22,5	14,3	18,4	6,9	3,2	5,0	0,0	0,0	0,0	9,8	5,8	7,8
12 >	36,8	28,8	32,8	14,2	6,5	10,4	8,0	3,0	5,5	19,7	12,8	16,2
13 >	50,7	44,6	47,7	20,8	7,3	14,0	10,0	3,0	6,5	27,2	18,3	22,7
15 >	66,6	54,3	60,4	18,9	10,2	14,6	16,4	12,6	14,5	34,0	25,7	29,9
17 >	78,4	68,5	73,5	24,2	16,0	20,1	18,7	14,0	16,4	40,4	32,8	36,6
18 >	86,8	74,8	80,8	28,5	14,8	21,7	18,3	16,0	17,2	44,5	35,2	39,9
20 >	88,4	78,6	83,5	30,3	16,5	23,4	20,2	17,8	19,0	46,3	37,6	42,0
Μ. Ὄ. τῶν ἡλικιῶν 7-13 ἐτῶν	22,0	17,5	19,8	8,4	3,4	5,9	3,6	1,2	2,4	11,3	7,4	9,4
Μ. Ὄ. τῶν ἡλικιῶν 15-20 ἐτῶν	80,0	69,0	74,5	25,5	14,4	20,0	18,4	15,1	16,8	41,3	32,8	37,0
Γ. Μ. Ὄ.	51,0	43,3	47,2	16,9	8,9	12,9	11,0	8,2	9,6	26,3	20,1	23,2



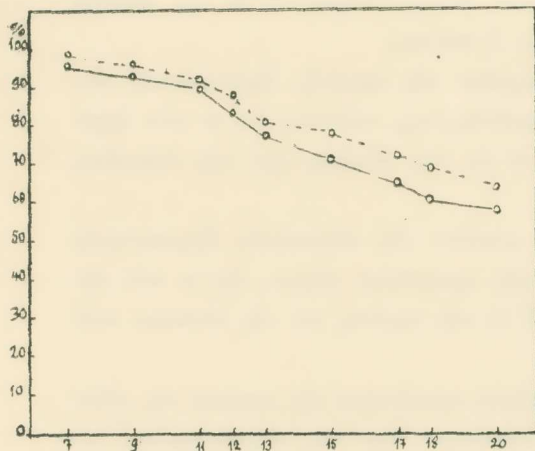
Εἰκ. 1. - Θρησκευτική συνείδησις. Περιεχόμενον.

Ἀρρενα ——— Θήλεια .....

Ἐκ δὲ τῶν γραφικῶν παραστάσεων αἱ μὲν ἐν εἰκόνι 1 δεικνύουσι τὸ περιεχόμενον τῆς θρησκευτικῆς συνειδήσεως καθόλου ἐπὶ τε τῶν ἀρρένων καὶ τῶν θηλέων. Κατεσκευάσθησαν δ' ἐκ τῆς πρώτης καὶ τῆς δευτέρας στήλης τοῦ ὑπ' ἀριθμὸν 1 πίνακος.

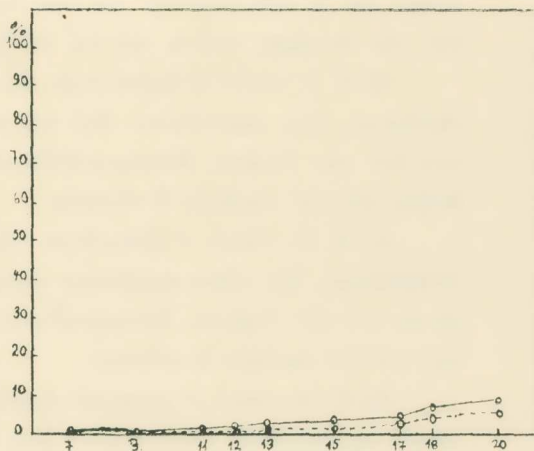
Αἱ δ' ἐν εἰκόνι 2 σημαίνουσι τὴν πορείαν τῆς ἀφελοῦς θρησκευτικῆς συνειδήσεως, ἥτις εἶναι σύμφωνος καθόλου πρὸς τὴν κρατοῦσαν





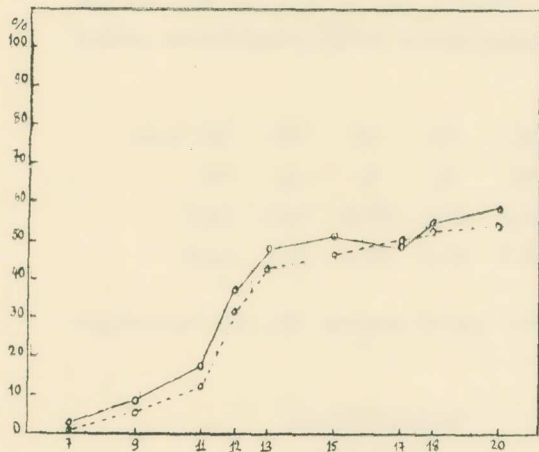
Είλ. 2. - 'Αφειλεσιτέρα θρησκευτική συνείδησις σύμφωνα προς την κρατούσαν πίστιν.

Άρρενα ——— Θήλεα .....



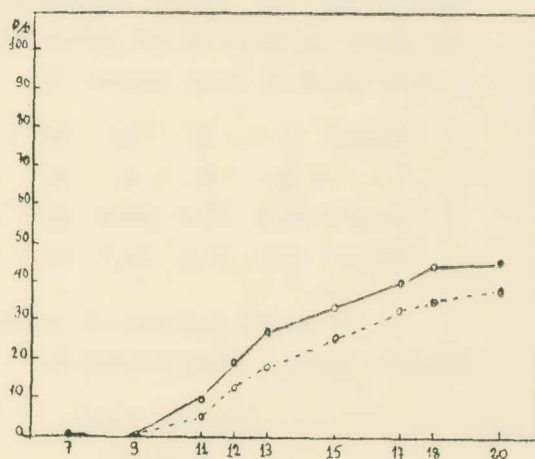
Είλ. 3. - 'Αφειλεσιτέρα θρησκευτική συνείδησις παρεκβαίνουσα από της παραδεδομένης πίστεως.

Άρρενα ——— Θήλεα .....



Είλ. 4. - 'Αυτοτελεισιτέρα θρησκευτική συνείδησις σύμφωνα προς την κρατούσαν πίστιν.

Άρρενα ——— Θήλεα .....



Είλ. 5. - 'Αυτοτελεισιτέρα θρησκευτική συνείδησις παρεκβαίνουσα από της παραδεδομένης πίστεως.

Άρρενα ——— Θήλεα .....

πίστιν, ἐπὶ τε τῶν ἀρρένων καὶ τῶν θηλέων. Κατηρίσθησαν δ' ἐκ τῆς πρώτης καὶ τῆς δευτέρας στήλης τοῦ ὑπ' ἀριθμὸν 2 πίνακος.

Αἱ δ' ἐν εἰκόμῃ 3 ἐμφαίνουσι τὴν πορείαν τῆς ἀφελοῦς θρησκευτικῆς συνειδήσεως, ἣτις παρεκβαίνει ἀπὸ τῆς παραδεδομένης πίστεως, ἐπὶ τε τῶν ἀρρένων καὶ τῶν θηλέων. Κατεσκευάσθησαν δ' ἐκ τῆς δεκάτης καὶ τῆς ἑνδεκάτης στήλης τοῦ ὑπ' ἀριθμὸν 3 πίνακος.

Αἱ δ' ἐν εἰκόμῃ 4 δεικνύουσι τὴν πορείαν τῆς αὐτοτελοῦς θρησκευτικῆς συνειδήσεως, ἣτις εἶναι σύμφωνος πρὸς τὴν κρατοῦσαν πίστιν, ἐπὶ τε τῶν ἀρρένων καὶ τῶν θηλέων. Κατηρίσθησαν δ' ἐκ τῆς πρώτης καὶ τῆς δευτέρας στήλης τοῦ ὑπ' ἀριθμὸν 4 πίνακος.

Αἱ δ' ἐν εἰκόμῃ 5 γραφικαὶ παραστάσεις σημαίνουσι τὴν πορείαν τῆς αὐτοτελοῦς θρησκευτικῆς συνειδήσεως, ἣτις παρεκβαίνει ἀπὸ τῆς παραδεδομένης πίστεως. Κατεσκευάσθησαν δ' ἐκ τῆς δεκάτης καὶ τῆς ἑνδεκάτης στήλης τοῦ ὑπ' ἀριθμὸν 5 πίνακος.

Συνάγονται δ' ἐκ τῶν πινάκων καὶ τῶν γραφικῶν παραστάσεων πορίσματα τὰ ἑξῆς:

1. Ἡ θρησκευτικὴ συνείδησις παρατηρεῖται ἐπὶ τοῦ κανονικῶς ἔχοντος ἀνθρώπου ἀπὸ τῶν πρώτων ἐξετασθεισῶν ἡλικιῶν, καὶ δὴ ἀπὸ τοῦ 4ου καὶ τοῦ 5ου ἔτους, προϊόντος δὲ τοῦ χρόνου τὸ περιεχόμενον αὐτῆς μεταβάλλεται μᾶλλον ἢ ἥττον (πίναξ 1, γραφ. παραστ. 1).

Ἡλικία	7	9	11	12	13	15	17	18	20 ἐτῶν
	%	%	%	%	%	%	%	%	%
Ἄρρενα	85,2	77,8	69,4	60,5	48,6	43,2	23,8	14,5	11,7
Θήλεα	89,4	81,5	73,3	64,9	53,7	49,8	28,8	19,5	14,8

2. Ἡ ἀφελῆς θρησκευτικὴ συνείδησις κρατεῖ κυρίως ἐπὶ τῶν κατωτέρων ἡλικιῶν. (πίναξ 2, γραφ. παραστ. 2).

Κατώτεροι ἡλικία	Ἀνώτεροι ἡλικία
7 - 13 ἐτῶν	15 - 20 ἐτῶν
%	%
89,0	66,4

3. Ἡ ἀφελῆς θρησκευτικὴ συνείδησις εἶναι κατὰ κανόνα σύμφωνος πρὸς τὴν κρατοῦσαν πίστιν. Ἡ ἀμφιβολία καὶ ἡ ἀδιαφορία καὶ ἡ ἀπιστία σπανιώτατα ἐμφανίζονται ἐν αὐτῇ (πίν. 2, 3 γραφ. παραστ. 2, 3).

Ἀμφιβολία	Ἀδιαφορία	Ἀπιστία
%	%	%
4,5	1,3	1,5

4. Ἡ ἀφελὴς θρησκευτικὴ συνείδησις ἐκδέχεται τὸν θεὸν κατὰ κανόνα ἀνθρώπομορφικῶς· ὀλίγα μόνον τῶν ἐξετασθέντων ὑποκειμένων ὑπελάμβανον τὸν θεὸν ὡς πνευματικὸν ὃν ἢ δὲν ἠδύναντο νὰ καθορίσωσιν αὐτὸν ἀκριβέστερον.

	Θ ε ὶ ς		
	ἀνθρωπόμορφος	πνευματικὸν ὄν	ἀσύλληπτος
	%	%	%
Ἄρρενα	74,6	4,8	12,9
Θήλεια	84,6	2,9	6,6
Μ. Ὀ.	79,6	3,9	9,8

5. Ἐν τῇ ἀφελεῖ θρησκευτικῇ συνειδήσει τὰ θήλεια ὑπερέχουσι κατὰ τι ἐπὶ πασῶν τῶν ἡλικιῶν (πίναξ 2, γραφ. παράστ. 2).

	Κατώτεροι ἡλικίαι	Ἀνώτεροι ἡλικίαι
	7 - 13 ἐτῶν	15 - 20 ἐτῶν
	%	%
Ἄρρενα	87,5	63,7
Θήλεια	90,5	69,2
Μ. Ὀ.	89,0	66,4

6. Ἡ αὐτοτελὴς θρησκευτικὴ συνείδησις σπανιώτερον παρατηρεῖται μέχρι τοῦ 11ου ἔτους, ἐκφαίνεται δὲ σαφεστέρα ἀπὸ τοῦ 12ου καὶ τοῦ 13ου ἔτους, ἐπιτείνεται δὲ κατὰ μικρὸν καὶ ἐμφανίζει ἢ συνείδησις αὕτη τὴν μεγίστην αὐτῆς ἀκμὴν ἀπὸ τοῦ 18ου μέχρι τοῦ 20οῦ ἔτους τῆς ἡλικίας (πίναξ 4, γραφ. παράστ. 4).

	Ἡλικίαι									
	7	9	11	12	13	15	17	18	20 ἐτῶν.	
	%	%	%	%	%	%	%	%	%	
Ἄρρενα	2,1	8,5	18,3	38,4	46,8	50,7	48,5	54,7	58,2	
Θήλεια	0,0	5,4	12,8	31,0	42,3	46,4	50,6	52,7	54,0	

7. Ἡ αὐτοτελὴς θρησκευτικὴ συνείδησις μεταπίπτει εἰς ἀμφιβολίαν καὶ ἢ ἐπανέρχεται ὕστερον εἰς τὴν πίστιν ἢ παραμένει ἐν αὐτῇ. Ἡ ἀδιαφορία καὶ ἡ ἀπιστία εἶναι καὶ ἐνταῦθα σπανιωτέρα (πίναξ 5, γραφ. παράστ. 5).



Ἄμφιβολία	Ἄδιαφορία	Ἄπιστία
%	%	%
47,2	12,9	9,6

8. Ἡ αὐτοτελὴς θρησκευτικὴ συνείδησις φαντάζεται τὸν θεὸν ὡς ὑπερτέραν δύναμιν ἄλλον καὶ πνευματικὴν, ἣν δὲν δύναται γὰρ κατανοήσῃ καὶ καθορίσῃ ἀκριβέστερον.

## Θ ε δ ς

	ἄνθρωπόμορφος	πνευματικὸν ὄν	ἀσύλληπτος
	%	%	%
Ἄρρενα	4,5	79,5	12,5
Θήλεα	7,0	64,0	6,8
Μ. ὙΟ.	5,8	71,8	9,7

9. Ἐν τῇ αὐτοτελεῖ θρησκευτικῇ συνειδήσει ὑπερέχουσι τὰ ἄρρενα ἐπὶ πασῶν τῶν ἡλικιῶν (πίναξ 4, γραφ. παρὰστ. 4).

	Κατώτεραι ἡλικίαι	Ἄνωτεραι ἡλικίαι
	7 - 13 ἐτῶν	15 - 20 ἐτῶν
	%	%
Ἄρρενα	22,8	53,0
Θήλεα	18,3	50,9
Μ. ὙΟ.	20,5	51,9

10. Παραπλησίας διαφορὰς ἐμφανίζει ἡ ἀνάπτυξις τῆς θρησκευτικῆς συνειδήσεως καὶ ἐπὶ τῶν προηγμένων ἡλικιῶν, ἐπέκεινα τῶν 20 ἐτῶν.

Καὶ σημειωτέον ὅτι τὰ πορίσματα ἡμῶν ταῦτα ὡς πρὸς τὴν ἔννοιαν τοῦ θεοῦ καὶ τὴν πίστιν καὶ τὴν ἀμφιβολίαν καὶ τὴν ἀπιστίαν εἶναι καθόλου εἰπεῖν πρὸς τὰ συναχθέντα καὶ ὑπὸ ἄλλων ἐρευνητῶν παρεμφερῆ.

Δεικνύει δὲ ἡ ἀκριβεστέρα ἐξέτασις τῶν πορισμάτων τῆς ἐρεῦνης ταύτης ὅτι οἱ παράγοντες τῆς γενέσεως καὶ ἀναπτύξεως τῆς θρησκευτικῆς συνειδήσεως εἶναι καὶ ἑνταῦθα παρεμφερεῖς πρὸς τοὺς ὑποτυπωθέντας καὶ ὑπὸ τῆς κοινωνικῆς ψυχολογίας.

Ἄφετηρία γίνονται αἱ ψυχικαὶ λειτουργίαι τοῦ ἀνθρώπου, μάλιστα δὲ ἡ νοητικὴ ἰκανότης καὶ ἡ φαντασία, ἔτι δ' αἱ παντοῖαι συναισθηματικαὶ καὶ βουλητικαὶ διαθέσεις τῶν ἀτόμων, πρὸς δὲ τούτοις ἡ ἐπίδρασις τοῦ περιβάλλοντος.

Κανονικὴ ἄλλ' ἄωρος διάνοια καὶ ἥρεμος διάθεσις, οἷα εἶναι ἡ τῆς παιδι-

κῆς ἡλικίας, ἀντέχεται τῆς πίστεως, ἦν λαμβάνει ἐκ τοῦ οἴκου, τοῦ σχολείου, τῆς ἐκκλησίας, τῆς κοινωνίας καθόλου καὶ διατηρεῖ ταύτην ἀλώβητον συνήθως καὶ ἀναλλοίωτον.

Τὸν θεὸν φαντάζεται κατὰ τὸ πλεῖστον ἀνθρωπομορφικῶς ὡς ἀγαθὸν πατέρα, δημιουργόν, ὅστις παρακολουθεῖ καὶ κατευθύνει τὸν κόσμον καὶ τὸν βίον. Τὸν ἠθικὸν νόμον ἐκλαμβάνει ὡς δεδομένον ὑπὸ τοῦ θεοῦ, ὅστις τιμωρεῖ τοὺς παραβαίνοντας τὸν νόμον τοῦτον, ἀμείβει δ' ἐκείνους, ὅσοι πράττουσι κατὰ τὰς ὑπαγορεύσεις αὐτοῦ. Τὴν τήρησιν τῶν τύπων τῆς λατρείας θεωρεῖ ὡς κύριον καθήκον. Καὶ τὰ παρομαρτοῦντα δὲ συναισθήματα εἶναι σύμφωνα πρὸς τὰς περὶ τοῦ θεοῦ παραστάσεις, μάλιστα δὲ φόβος πρὸς τὸν θεὸν καὶ ἀγάπη.

Ἡ αὐτοτέλεια μόλις ἀναφαίνεται ἐν τῇ περιόδῳ ταύτῃ καὶ δὴ κατὰ τὸ τέλος αὐτῆς. Διαφέρουσαι διάνοιαι ἐπιζητοῦσι τὴν κατανόησιν τῶν λόγων τῶν πραγμάτων καὶ φαινομένων, ὑποδεικνύουσι δὲ οὕτω μίαν τῶν κυριωτέρων ὁδῶν, δι' ἣν ὁ ἀνθρώπος ἀρχῆθεν ἀπὸ τῆς παρατηρήσεως τοῦ κόσμου ὁρμώμενος ἦλθεν ἐπὶ τὴν ἀντίληψιν τῆς ἐννοίας τοῦ θεοῦ.

Ἡ ἀμφιβολία καὶ ἡ ἀπιστία ἐν τῇ ἀφελεί ταύτῃ συνειδηθεῖ εἶναι προδήλως ἀποβλάστημα ἐπιδράσεως τοῦ κοινωνικοῦ περιβάλλοντος.

Σημειωτέον δὲ καὶ τοῦτο, ὅτι ἡ ἀφελὴς συνείδησις κρατεῖ καθόλου εἰπεῖν καὶ ἐπὶ τῶν ὠριμωτέρων τὴν ἡλικίαν ἀλλὰ μὴ προσηγμένων εἰς τὴν γνῶσιν καὶ ἠρεμωτέρων τὴν φύσιν ἀνθρώπων.

Μᾶλλον δὲ ὠριμάζουσα καὶ εἰς τὴν γνῶσιν προαγομένη διάνοια καὶ εὐπαθεστέρα διάθεσις, οἷα εἶναι ἢ τῆς ἐφηβικῆς ἡλικίας, μετὰ πολὺν μεγαλειτέρας αὐτοτελείας καὶ αὐστηρότητος ἀποβλέπει εἰς τὴν παραδεδομένην πίστιν. Τὸ μὲν ἐκ τοῦ ἔρωτος πρὸς γνῶσιν ὁρμωμένη, ὅστις ἐπιτείνεται κατ' αὐτήν, καὶ τοῦ σφοδροτέρου πόθου πρὸς κατανόησιν τῶν πραγμάτων καὶ τῆς ὁρμῆς πρὸς λύσιν τῶν ἀνωτάτων τοῦ κόσμου προβλημάτων καὶ ἐξ ἄλλων αἰτίων ἐσωτερικῶν, τὸ δ' ἐξ ἐπιδράσεως τοῦ περιβάλλοντος τοῦ κοινωνικοῦ, μάλιστα δ' ἐκ διδαγμάτων ἀντιφερομένων πρὸς τὰ παραδεδομένα θρησκευτικὰ δόγματα, ἀναζητεῖ αὕτη πανταχοῦ τοὺς ἀληθεῖς λόγους τῶν ὄντων καὶ φαινομένων, ἄνευ δὲ πολλῆς περισκέψεως ἀποκρούει ὅ,τι δὲν δύναται νὰ κατανοήσῃ, μεταπίπτει δὲ εἰς θρησκευτικὴν ἀμφιβολίαν καὶ δὲ μὲν ἀμφισβητεῖ μόνον στοιχεῖα τινὰ τῆς πίστεως, οἷον θαύματα καὶ μυστήρια καὶ τὴν πίστιν εἰς τὴν μέλλουσαν ζωὴν καὶ τύπους τῆς λατρείας, ἄλλοτε δὲ πάλιν, ἐὰν εἶναι σφοδροτέρα, ὅχι μόνον ταῦτα θέτει ἐν ἀμφιβόλῳ, ἀλλὰ καὶ αὐτὸ τὸ θεμελιωδέστατον δόγμα τῆς θρησκευτικῆς πίστεως, τὴν ὑπαρξιν τοῦ θεοῦ. Τὰς περὶ τῆς ὑπάρξεως τοῦ θεοῦ ἀποδείξεις, ὅσας ἀπὸ παλαιοτάτων χρόνων εἰσήγαγεν εἰς τὴν ἐπιστήμην ἢ ἀνθρωπίνην σοφία,

θεωρεῖ ἀνεπαρκεῖς, τὰς τε ἄλλας καὶ τὴν κοσμολογικὴν, ἔτι δὲ τὴν τελολογικὴν, ὡς παραβλέπουσαν ἢ μὴ ἐρμηνεύουσαν ἀποχρώντως τὸ κακὸν τὸ ὑπάρχον ἐν τῷ κόσμῳ. Ὀριμωτέρα σκέψις εἶναι ἢ κυρία αἰτία, ἵτις ἐπαναφέρει τὰς τοιαύτας ψυχὰς ταχύτερον ἢ βραδύτερον εἰς τὴν πίστιν, ἀλλὰ περιορισμένην συνήθως καὶ κεκαθαυμένην ἐν πολλοῖς. Συντελοῦσι δὲ εἰς τὴν ἐπιστροφὴν ταύτην καὶ ἄλλαι ἐκδηλώσεις τοῦ ψυχικοῦ βίου καθόλου. Δύναται ὅμως ἡ ἰσχυρὰ ἀμφιβολία καὶ πέρα τῆς ἐφηβικῆς ἡλικίας νὰ συνέχῃ τὴν ἐν αὐτῇ κυμαινόμενην ψυχὴν, ἐνίοτε δὲ καὶ νὰ παραδίδῃ αὐτὴν εἰς τὴν ἄκραν ἀπιστίαν.

Τὰ θήλα ἡρεμώτερα τὴν φύσιν ὄντα ὀλιγωτέρας ἔχουσιν ἐνταῦθα κατὰ κανόνα νὰ ἐμφανίσωσι παλιροῦσας καὶ μεταστροφάς.

Παραπλησία ἀλλὰ νηφαλιωτέρα γίνεται ἡ ἐκδήλωσις τῆς θρησκευτικῆς συνειδήσεως ἐν τῇ ὀριμωτέρᾳ ἡλικίᾳ τοῦ ἀνθρώπου, καθ' ἣν ἐπὶ μᾶλλον προάγεται ἡ γνῶσις καὶ ἀποβαίνει ὁ ὅλος ψυχικὸς βίος ἡρεμώτερος, ἀπαλασσόμενος τῆς σφοδρότητος τῆς νεανικῆς ἡλικίας, καὶ ἡ διάνοια μᾶλλον περιοσκεμμένη. Ἐνταῦθα, ὡς ἔδειξαν τὰ πειράματα, ἐμφανίζει ἡ θρησκευτικὴ συνείδησις ὅσας μορφάς τῆς πίστεως ἀνευρίσκομεν ἐν τῇ ὅλῃ ἱστορίᾳ τοῦ προηγμένου ἀνθρώπου. Τὰ ἀμφιλεγόμενα στοιχεῖα εἰς νέον πάλιν ὑποβάλλονται ἔλεγχον. Καὶ ἡ μὲν ἀπὸ τῆς ἐφηβικῆς ἡλικίας παραμένουσα πίστις καθαίρεται περαιτέρω κατὰ μικρὸν καὶ καθίσταται συνήθως σαφεστέρα καὶ σταθερωτέρα, ἡ δὲ σῶφρων ἀμφιβολία ἐν τῷ ἔρῳ τῆς ἀγνωσίας παραλαμβάνει καὶ τὴν πίστιν παραστάτιν ἀγαθὴν, ἐφ' ὅσον πείθεται ὅτι ἡ τοῦ κόσμου μελέτη δὲν δύναται νὰ ἀναιρέσῃ αὐτὴν ἀναντιλέκτως, θεωρεῖ δὲ τὴν εὐσέβειαν καὶ ὡς γλυκεῖαν παραμυθίαν τοῦ ἀνθρώπου ἐν τῷ βίῳ καὶ ὡς ἔρεισμα ἀξιολογώτατον τῆς ἠθικῆς. Αἱ περὶ τῆς ὑπάρξεως θεοῦ παραδεδομένα ἀποδείξεις, ἃς γεραίρει ἡ πίστις, ἐνισχύουσι καὶ τὸν σαλεύοντα ἐν τῇ ἀμφιβολίᾳ. Ἡ δὲ ἄτεγκτος ἀπιστία κατὰ πάσας τὰς ἀποχρώσεις αὐτῆς, εἴτε εἶναι ἀπότοκος ὑλιζουσῶν θεωριῶν καὶ πεποιθήσεων εἴτε ἄκρων ἰδεολογικῶν δογμάτων, σπανιώτερον φέρεται καὶ ἐν τῇ περιόδῳ ταύτῃ.

Ἄλλὰ περὶ τούτων πάντων, ὡς καὶ περὶ τῆς σχέσεως τῆς θρησκευτικῆς συνειδήσεως πρὸς τὴν νοητικὴν ἰκανότητα καὶ τὴν γνῶσιν καὶ τὴν συναισθηματικὴν διάθεσιν καὶ τὴν βούλησιν ἐπὶ τε τῶν κανονικῶν καὶ τῶν μᾶλλον ἢ ἥττον ἀνωμάλως ἐχόντων ἀνθρώπων θὰ διαλάβωμεν λεπτομερέστερον εἰς ἄλλας ἡμῶν ἀνακοινώσεις.



## R É S U M É

La présente étude comprend les premières conclusions d'une série de recherches se rapportant à la conscience religieuse et à ses relations avec les autres fonctions psychiques chez l'homme normal.

Quand se manifeste-t-elle et quel est le processus du développement de la conscience religieuse chez l'homme normal?

A quels âges la conscience religieuse apparaît-elle sous sa forme plus simple?

A quels âges la conscience religieuse apparaît-elle sous sa forme plus spontanée?

La conscience religieuse comment se manifeste-t-elle suivant les âges et les sexes?

Ce sont autant de questions que la présente recherche s'est proposée de préciser.

*Sujets.* — Les sujets de nos expériences, pris entre 7 et 20 ans, ont été au nombre total de 3.600 environ, soit 1800 garçons et 1800 filles, c'est à dire 400 de chacun des âges suivants: 7, 9, 11, 12, 13, 15, 17, 18 et 20. Nous avons, en outre, examiné 1300 sujets de deux sexes âgés de plus de 20 ans.

Ils ont été choisis parmi les élèves des écoles des différents degrés, parmi les étudiants de toutes les Facultés de l'Université et de l'École Polytechnique, ainsi que des autres écoles techniques. Quant à nos sujets plus âgés, ils appartenaient à la classe intellectuelle ou à des professions plus actives.

Le total de nos observations a atteint le chiffre approximatif de 350.000 cas.

*Tests.* — Les tests que nous avons employés dans ces recherches, furent tantôt de simples questionnaires, tantôt des histoires et des récits imaginaires, ainsi que des poésies d'inspiration religieuse. Par de multiples questions clairement posées et se rapportant à chaque test, nous avons pu avec exactitude atteindre le contenu de la conscience des sujets, contrôler leur jugement religieux et saisir le doute, l'indifférence et l'incrédulité sous toutes leurs formes.

Dans les tests en question on insistait sur des problèmes fondamentaux touchant Dieu et ses rapports avec le monde et avec l'homme, dont voici les principaux: a) L'existence de Dieu en tant qu'être suprême, créateur de l'homme à qui il a inculqué la loi morale comme règle de vie, et sur qui il

veille en le dirigeant. b) L'amour de Dieu pour les hommes et son assistance dans les périls. c) La foi de l'homme en Dieu, l'amour, le respect, la reconnaissance et l'espérance de l'homme à l'égard de Dieu, ainsi que l'observance des devoirs dictés par la religion.

On mentionnait, dans ces mêmes tests, la croyance en Dieu chez des savants dont les travaux portent sur l'étude de la nature, de l'homme et de son histoire, comme aussi le doute ou la négation de l'existence de Dieu chez d'autres savants.

*Conclusions:* Les conclusions auxquelles notre investigation a abouti sont les suivantes :

1. La conscience religieuse s'observe chez l'homme normal, dès les premières années et surtout à partir de la 4<sup>ème</sup> ou de la 5<sup>ème</sup> année et son contenu va en augmentant et en subissant des modifications plus ou moins grandes.

2. La conscience religieuse sous sa forme plus simple, réaction par imitation, se manifeste dès le premier âge et atteint son point maximum entre 11 et 12 ans.

3. La conscience religieuse simple est en règle générale conforme à la croyance dominante. Le doute, l'indifférence, l'incrédulité sont alors des manifestations très rares.

4. La conscience religieuse simple se fait en général de Dieu une idée anthropomorphique et nous ne pouvons citer que des exemples isolés de sujets qui, ou bien concevaient Dieu comme une force spirituelle, ou bien se trouvaient dans l'impossibilité d'en donner une définition plus exacte.

5. Relativement à la conscience religieuse simple, les jeunes filles l'emportent de peu sur les garçons à tous les âges.

6. La conscience religieuse spontanée, rarement observée avant 11 ans, devient plus marquée à partir de la 12<sup>ème</sup> et de la 13<sup>ème</sup> années, augmente peu à peu, et atteint son point culminant entre 18 et 20 ans.

7. La conscience religieuse spontanée peut tomber dans le doute. Tantôt elle y demeure, tantôt elle revient plus tard à la foi. Indifférence et incrédulité sont ici encore assez rares.

8. La conscience religieuse spontanée imagine Dieu comme une puissance suprême, immatérielle, un esprit pur qu'elle ne peut saisir ni définir avec plus de précision.

9. A tous les âges prévalent les jeunes gens en ce qui concerne la conscience religieuse spontanée.

10. Le développement de la conscience religieuse chez les sujets plus âgés de plus de 20 ans, présente des différences très voisines.

Il convient de noter que nos conclusions énumérées jusqu'ici se trouvent rejoindre celles auxquelles d'autres savants ont abouti, relativement à la conception de Dieu, à la foi, au doute et à l'incrédulité.

L'examen plus précis des résultats de ces recherches montre que le point de départ des différentes phases du développement de la conscience religieuse se trouve dans les fonctions psychiques de l'homme et notamment dans sa puissance intellectuelle et son imagination, dans les dispositions affectives et völitives de chaque individu, ainsi que dans l'influence du milieu.

Un esprit normal, qui manque encore de maturité, mais d'une disposition calme, ce qui est le cas de l'enfant, s'attache à la foi qui lui est transmise par la maison, l'école ou l'église, par la société en général, et la conserve ordinairement intacte et inaltérable. La spontanéité de la conscience religieuse ne se manifeste que vers la fin de cette période. Quant à l'indifférence et l'incrédulité, elles n'apparaissent, à coup sûr, dans cette conscience, que comme dues à l'influence du milieu social.

Au contraire l'esprit de l'adulte, mûrissant avec le temps, et plus avancé dans la connaissance, joint à des dispositions plus sensibles, ce qui est le cas de l'adolescent, envisage la foi qui lui a été léguée d'un œil plus personnel et plus sévère. Poussée par l'amour de connaître qui s'intensifie alors sous l'action des influences du milieu social et notamment des théories qui combattent les dogmes religieux traditionnels, l'intelligence du jeune homme tombe d'une façon assez inconsidérée dans le doute en matière de religion. Ce n'est qu'une pensée plus mûre qui ramène tôt ou tard ces âmes à la foi, mais alors la foi, d'ordinaire, se circonscrit et se purifie. A ce revirement contribuent en général d'autres manifestations de la vie psychique. Il se peut pourtant que, bien au delà de cet âge, un doute puissant s'empare d'une âme flottante et la livre parfois à l'extrême incrédulité.

L'expression de la conscience religieuse est identique, mais plus calme, chez l'homme mûr. Durant cette période, l'entendement progresse et la vie psychique devient de plus en plus sereine, débarrassée de la fougue juvénile, et l'activité intellectuelle plus circonspecte. La foi qui y réside depuis l'âge adulte, s'épure peu à peu et revêt d'ordinaire une forme plus nette et plus



stable. Le doute lui-même s'assure la bienveillante assistance de la foi, dans les ténèbres de l'ignorance. Quant à l'incrédulité inflexible, dans toutes ses nuances, on la mentionne plus rarement durant cette période aussi.

## ΒΙΒΛΙΟΓΡΑΦΙΑ

- Arnold E.* - Die Religiosität der heutigen Jugend, 1919.
- Bohne G.* - Die religiöse Entwicklung der Jugend, 1922.
- Βορέα Θεοφίλου.* - 'Ακαδημεικά, 2, Ψυχολογία, 1933.
- » » - 'Ακαδημεικά, 3, Εισαγωγή εις τὴν φιλοσοφίαν, 1935.
- Clavier H.* - L'idée de Dieu chez l'enfant, ἔκδ. 2α, 1926.
- Cutten G. B.* - The psychological phenomena of Christianity, 1909.
- Dehn G.* - Die religiöse Gedankenwelt der Proletarierjugend, ἔκδ. 3η, 1926.
- » » - Grossstadtjugend, ἔκδ. 2α, 1922.
- Durkheim E.* - Les formes élémentaires de la vie religieuse, 1912.
- Eichele E.* - Die religiöse Entwicklung im Jugendalter, 1928.
- Flournoy.* - Les principes de la psychologie religieuse, ἐν Arch. d. Psychologie, 1903.
- Frazer J. G.* - The Golden Bough, ἔκδ. 3η, 1922.
- » » The Worship of nature, 1926.
- Fröbes J.* - Lehrbuch der experimentellen Psychologie, II, ἔκδ. 3η, 1929.
- Gassert K.* - Psychologie der Kindes- u. Jugendreligion, 1932.
- Girgensohn K.* - Der seelische Aufbau des religiösen Erlebens, 1921.
- Gruehn W.* - Religionspsychologie, 1926. Ἑλλ. μετάφρ. Β. Ἐξάρχου, 1938.
- James W.* - The Varieties of Religious Experience, ἔκδ. 13η, 1907.
- Hall Stanley.* - Adolescence, its Psychology, 1905.
- Hainz J.* - Das religiöse Leben der weiblichen Jugend. Ein Beitrag zur Religionspädagogik auf Grund einer Umfrage, 1932.
- Hauer J. W.* - Das religiöse Erlebnis auf den untersten Stufen, 1923.
- Katz and Allport F. H.* - Students Attitudes, Graftsman Press, 1935.
- Lang Andreas.* - The making of Religion, 1898.
- Leuba J. H.* - A psychological Study of Religion, 1912.
- Mac Lean A. H.* - The Idea of God in Protestants Religious Education, Teachers' College Publications N. 410, New York, 1930.
- Maiier H.* - Psychologie des emotionalen Denkens, 1908.
- Messer A.* - Religions psychologie, ἐν Saupe, Einführung in die moderne Psychologie, 1928.
- Müller Max.* - Natural Religion, 1889.
- » Physical Religion, 1890.
- » Anthropological Religion, 1891.

- Müller Max.* - Theosophy or Psychological religion, 1893.  
 »      *The Origin and Growth of Religion*, 1878.
- Müller - Freienfels R.* - *Psychologie der Religion*, τόμοι 2, 1920.
- Μωραΐτου Α. Ν.* - "Ερευναί ἐπὶ τῆς θρησκευτικότητος τῶν μαθητῶν, 1936.
- Oesterreich K.* - *Einführung in die Religionspsychologie*, 1917.
- Otto R.* - *Das Heilige*, ἔκδ. 22α, 1929.
- Runze G.* - *Psychologie der Religion*, ἐν *Kafka*, *Handbuch der vergleichenden Psychologie*, 2, 1922.
- Σακελλαρίου Γ.* - "Η ἐξέλιξις τοῦ θρησκευτικοῦ βίου τοῦ Ἑλλήνος ἐφήβου, 1938.
- Schmidt W.* - *Der Ursprung der Gottesidee*, I, 1912.  
 »      » - *Ursprung und Wesen der Religion*, 1930.
- Söderblom N.* - *Das Werden des Gottesglaubens. Untersuchungen über die Anfänge der Religion*, 1916.
- Spranger Ed.* - *Psychologie des Jugendalters*, ἔκδ. 16η, 1932.
- Starbuck E. D.* - *The Psychology of religion*, ἔκδ. 2α, 1901.
- Tylor E. B.* - *Primitive Culture*, τόμος 2, ἔκδ. 3η, 1891.
- Winzen B.* - *Jugendringen*, I, Ein Blick in das religiös - sittliche Leben des Jugendlichen, 1931.
- Wobbermin G.* - *Die Frage nach den Anfängen der Religion in religionspsychologischer Beleuchtung*, ἐν *Zeitschr. f. Ang. Psychologie*, 9, 1915.
- Wunderle G.* - *Aufgaben und Methoden der modernen Religionspsychologie*, 1912.  
 »      » - *Glaube und Glaubenszweifel moderner Jugend*, 1932.
- Wundt W.* - *Mythus und Religion*, ἐν *Völkerpsychologie*, τόμ. 4, 5, 6.
-