

ΦΥΤΟΛΟΓΙΑ. — Ἡ Καταγωγή τῆς ἐλαίας, ὑπὸ Πάνου Θ. Ἀναγνωστοπούλου\*. Ἀνεκοινώθη ὑπὸ τοῦ κ. Βάσου Κριμπᾶ.

Ἡ μελέτη ἱστορικῶν γεγονότων ὀδηγεῖ εἰς συμπεράσματα ἐπὶ μιᾷ ἐκδηλώσεως συγχρόνου, ἡ ὁποία ἔχει σχέσιν μὲ τὸ παρελθόν. Τὰ συμπεράσματα ταῦτα ἔχουν σημασίαν θεωρητικὴν καὶ πρακτικὴν, πολλάκις δὲ καὶ διδακτικὴν. Ἐνα τοιοῦτον ἱστορικὸν γεγονός ἀποτελεῖ καὶ ἡ καλλιέργεια τῆς ἐλαίας ἀπὸ τῶν ἀρχαιοτάτων χρόνων μέχρι σήμερον.

Ἡ μελέτη τοῦ γεγονότος τούτου θὰ ἐντοπίσῃ τὴν ἀρχικὴν ἐμφάνισιν τῆς ἐλαίας καὶ θὰ διαφωτίσῃ ἐπὶ ζητημάτων ὡς τὸ τῆς ἐπιδράσεως τοῦ περιβάλλοντος ἐπὶ τῆς ἐξελίξεως, τῆς ἐπικρατήσεως, τῆς καλλιέργειας καὶ τῆς ἀξίας τῆς ἐλαίας καὶ τῆς διαδόσεως ὠρισμένων ποικιλιῶν, αἱ ὁποῖαι ἐξακολουθοῦν νὰ καλλιεργοῦνται σήμερον.

Ἡ ἔρευνά μας ἐπὶ τῆς ἱστορίας τῆς ἐλαίας μᾶς ὠδήγησεν εἰς τὸ γνωστὸν συμπέρασμα ὅτι ἡ καλλιεργουμένη σήμερον ἐλαία πατρίδα ἔχει τὴν Μεσόγειον. Ὑπάρχει βεβαίως ἡ παράδοσις περὶ τῆς εἰσαγωγῆς τῆς ἐλαίας ὑπὸ τοῦ Ἡρακλέους ἐκ τῆς περιφέρειας τοῦ Δουνάβεως καὶ τῆς φυτευσέως της εἰς τὴν ἀρχαίαν Ὀλυμπίαν ὡς κοτίνου (ἀγριελαίας).

Διὰ κοτίνου, μᾶς λέγουν τὰ ἀρχαῖα κείμενα, ἐστεφανοῦντο ὅλοι οἱ νικηταὶ εἰς τοὺς Ὀλυμπιακοὺς ἀγῶνας (700 π. χ. περίπου). Τοῦτο ὅμως, ἂν εἶναι ἀληθές ὡς πληροφορία, σημαίνει ὅτι τὸ κλίμα εἰς τὴν περιοχὴν τοῦ Δουνάβεως ὑπῆρξε κάποτε μεσογειακόν· ὅμως νομίζομεν ὅτι ἡ παράδοσις δηλοῖ μᾶλλον ὅτι ἡ ἐλαία ἐν Ἑλλάδι εἶναι τόσον ἀρχαία ὅσον καὶ ἡ προέλευσις τῶν κατοίκων της ἐκ τοῦ μέσου Δουνάβεως.

Εἰς λιγνιτοφόρα κοιτάσματα τῆς Κύμης τῆς Εὐβοίας, ἐν Ἑλλάδι, εὐρέθησαν ἀπολιθώματα φύλλων ἐλαίας. Εἶναι ἀλήθεια ὅτι ἡ πρώτη ἐμφάνισις τῆς ἐλαίας ἐγένετο ὑπὸ τὴν μορφὴν τῆς ἀγριελαίας. Ἡ μορφή αὕτη διαδίδεται εὐκόλως διὰ τῶν πτηνῶν, ὅπως εἶναι ἡ τσίχλα (κίχλη) κ. ἄ.

Παρ' ὅλην ὅμως τὴν ἀξίαν τῆς οὕτω προϋπάρξεως τῆς ἀγριελαίας, ἡ ἐλαία δὲν θὰ εἶχε σοβαρὰν σημασίαν ὡς παραγωγικὸν δένδρον, ἐὰν δὲν ἐνεφανίζετο ὑπὸ τὴν μορφὴν τῆς ἡμέρου ἐλαίας· τῆς ἐλαίας, τῆς ὁποίας οἱ καρποὶ εἶναι δυνατὸν νὰ χρησιμοποιηθοῦν διὰ φαγητὸν καὶ πρὸς ἐξαγωγὴν ἐλαίου. Διὰ τοῦτο σημασίαν ἔχει νὰ μάθωμεν ποῦ ἐνεφανίσθη τὸ πρῶτον ἡ ἡμέρος ἐλαία καὶ ποίας

\* PANOS ANAGNOSTOPOULOS, The History and the Origin of the Olive tree.

οικονομικῆς ὑποδοχῆς καὶ ἐξελίξεως ἔτυχεν αὕτη ἐκεῖ, δεχόμενοι ὅτι ἡ ἀγριελαία προϋπῆρξε κάθε πολιτισμοῦ.

Ἱστορικοὶ τινες μᾶς λέγουν ὅτι ἡ καλλιέργεια τῆς ἡμέρου ἐλαίας ἤρχισεν ἀπὸ τὸ Δέλτα τοῦ Νείλου καὶ ἐκεῖθεν μετεφέρθη αὕτη εἰς τὴν Κρήτην. Δεδομένου ὅμως ὅτι κάθε καλλιέργεια ἀρχίζει ἐκεῖ ὅπου τὸ περιβάλλον εἶναι δι' αὐτὴν εὐνοϊκὸν καὶ προηγήθη τῆς καλλιεργείας τῆς ἰθαγενὲς εἶδος ἐν ἀγρίᾳ καταστάσει, ἡ ἀποψις τῆς πρώτης καλλιεργείας τῆς ἐλαίας ἐν Αἰγύπτῳ δὲν στηρίζεται ἐπὶ τοιούτων γεγονότων. Διότι δὲν ὑπάρχουν, οὔτε ὑπῆρξαν ἀγριελαῖαι ἐν Αἰγύπτῳ, δικαιολογοῦσαι τὸν πρωταρχικὸν ἐξευγενισμόν των δι' ἀποδοτικῶν ποικιλιῶν ἢ τὴν δημιουργίαν ἡμέρου ποικιλίας καὶ τὴν εὐδοκίμησιν τῆς ἐλαίας.

Ἐξ ἄλλου, ὅταν μία καλλιέργεια διαδοθῇ εἰς μίαν περιφέρειαν, λόγῳ εὐνοίας τοῦ περιβάλλοντος, ἡ εὐνοία αὕτη δὲν θὰ διακοπῇ ἐπὶ περιόδου 4-5.000 ἐτῶν, ἵνα σχεδὸν ἀγνοεῖται, ὡς συμβαίνει σήμερον ἐν Αἰγύπτῳ.

Δὲν θὰ εἶναι συνεπῶς ὀρθότερον νὰ γίνῃ παραδεκτὸν ὅτι ἡ ἐλαία εἰσῆχθη εἰς τὴν Αἴγυπτον κατ' ἡμᾶς ἐκ Κρήτης, κατ' ἄλλους ἐκ Παλαιστίνης καὶ ὅτι καλλιεργηθεῖσα ἐκεῖ δὲν ἠυδοκίμησε καὶ ὅτι τὸ ἔλαιον καὶ οἱ καρποὶ τῆς ἐλαίας εἰσῆγοντο ἐκ Κρήτης, ὡς τοῦτο φαίνεται ἀπὸ παραστατικὰς εἰκόνας μινωϊκῆς ἐποχῆς (δακτυλιόλιθος Μίνως, ἄλλαι σφραγίδες); Ἐπίσης, πληροφοροὶαι Αἰγυπτιακαὶ (1500 π. Χ) περὶ εἰσαγωγῆς τῶν προϊόντων τῆς ἐλαίας ἐκ Κρήτης;

Ἄν εἶχεν εὐδοκιμήσει ἡ ἐλαία εἰς περιβάλλοντά τινα τῆς Αἰγύπτου, τότε θὰ συνεξίζετο ἡ καλλιέργεια αὕτη καὶ ἀγριελαῖαι θὰ ἐφύοντο τῇδε κακεῖσε, πρᾶγμα τὸ ὅποιον δὲν συμβαίνει σήμερον, παρ' ὅλην τὴν ὑδατικὴν ἐπάρκειαν ποὺ ἐξασφαλίζουν τὰ ἀρδευτικὰ ἔργα τοῦ Νείλου διὰ μίαν τοιαύτην εὐδοκίμησιν. Τοῦναντίον, σήμερον καλύπτονται δι' ἀγριελαίων καὶ ἐξευγενισμένων ἐλαιοδένδρων ὅλαι αἱ ἡμιτροπικαὶ καὶ ξηρικαὶ ἀκταὶ τῆς Μεσογείου, πλὴν τῆς Αἰγύπτου, καὶ εἰς βάθος ἀρκετῶν χιλιόμετρων ἀπὸ τῆς παραλίας, ὡς καὶ εἰς ὑψόμετρον ἐν τῇ ζώνῃ ταύτῃ μέχρι 1000 μέτρων.

Θὰ πρέπει, συνεπῶς, ἀποκλειομένης τῆς πατρότητος τῆς καταγωγῆς τῆς ἐλαίας ἀπὸ τῆς Αἰγύπτου, ν' ἀναζητηθῇ ἕτερον σημεῖον τῆς Μεσογείου ὅπου ἐνεφανίσθη τὸ πρῶτον ἡ καλλιεργούμενη ἐλαία.

Εἰς τοῦτο θὰ μᾶς βοηθήσουν τὰ ἀρχαιολογικὰ εὐρήματα, ἡ γραπτὴ ἱστορικὴ παράδοσις καὶ ἡ σημερινὴ ἐλαιοκομικὴ κατάστασις τοῦ γεωγραφικοῦ τούτου σημείου.

Ἡ ἀρχαιολογικὴ σκαπάνη ἔφερεν εἰς φῶς πολύτιμα κειμήλια ἀποδεικνύοντα ὅτι ἡ ἐλαία ἐκαλλιεργεῖτο ἐν Κρήτῃ ἀπὸ τῆς προμινωϊκῆς ἐποχῆς· μᾶλλον ὅμως χάνεται ἡ ἐποχὴ τῆς ἐνάρξεως τῆς καλλιεργείας τῆς εἰς τὰ βάθη τῶν αἰώνων,

ἀφοῦ ὁ Κρητικὸς πολιτισμὸς ἄρχεται ὡς αὐτόχθων πολιτισμὸς πρὸ τῆς τρίτης π. Χ. χιλιετηρίδος.

Οὕτω εὐρήματα τῆς μινωϊκῆς ἢ μεσομινωϊκῆς ἐποχῆς (1500-1750 π. Χ.) δεικνύουσι ὅτι ἡ ἐλαία ἐθεωρεῖτο καὶ ἐλατρεύετο ὡς ἱερὸν δένδρον ἀπὸ τῆς νεολιθικῆς ἐποχῆς. Δεδομένου ὅτι περὶ τῆς τριαύτης καλλιεργείας καὶ ἀρχαιοτάτης προελεύσεως (ἐπέκεινα τῶν 3.500 π. Χ. ἐτῶν) τῆς ἐλαίας ὑπάρχουν πάμπολλα στοιχεῖα, ὡς π.χ. τὰ ἑξῆς:

1) Εἰς τὴν βορείαν ἔσοδον τοῦ ἀνακτόρου τῆς Κνωσοῦ (εἰκ. 1η — φωτογραφία Καθηγητοῦ Παν. Θ. Ἀναγνωστοπούλου) ὑπάρχει παράστασις ἀνάγλυφος ἐφορμῶντος ταύρου πρὸ τοῦ ἱεροῦ δένδρου τῆς ἐλαίας — εἰκ. 1 —, ζωγραφισμένων τῶν φύλλων διὰ τριῶν χρωμάτων: πρασίνου τῆς ἄνω ἐπιφανείας, ἀνοικτοῦ πρασίνου τῆς κάτω καὶ ἐρυθροῦ τῶν ξηρῶν φύλλων. Ταῦρος ἐφορμῶν μὲ τὴν ἱερὰν ἐλαίαν εἰς τὰ πλάγια, εὐρέθῃ ἐπίσης εἰς τὰς ἐπηρεασθείσας ὑπὸ τοῦ Κρητικοῦ πολιτισμοῦ Μυκήνας.

2) Ἐπὶ λιθίνης σαρκοφάγου τῆς Ἀγίας Τριάδος (Κρήτης) χρονολογουμένης ἀπὸ 1400 π.Χ. περίπου, εἰκονίζεται — εἰκ. 2 — θάλλουσα ἱερὰ ἐλαία ἐντὸς τοῦ ἱεροῦ περιβόλου περιπεφραγμένου διὰ ἱερῶν κεράτων.

Πρὸ αὐτῆς τελεῖται σπονδή, καθ' ἣν προσφέρονται ζῶα (ταῦρος καὶ δύο αἰγες) καὶ κύνιστρον μετὰ καρπῶν (εἰκ. 2). Πρὸ τοῦ νεκροῦ δὲ εἶναι τοποθετημένος ὄρθιος κλάδος ἐλαίας (εἰκ. 2).

3) Παράστασις ἱεροῦ χοροῦ — εἰκ. 3 — εἰς μικρογραφικὰς τοιχογραφίας ἐν τῷ ἀνακτόρῳ τῆς Κνωσοῦ (Κρήτη) χρονολογουμένη ἀπὸ τῆς Μεσομινωϊκῆς III ἕως ὑστερομινωϊκῆς I ἐποχῆς (1600 π. Χ. περίπου). Ὁ χορὸς τελεῖται ἐντὸς ἄλσους ἕξ ἐλαίων ἡμέρων· δεῖγμα τοῦτο τῆς μεγίστης διαδόσεως τῆς ἐλαίας καὶ τῆς ἐκτιμήσεώς της ὡς ἱεροῦ δένδρου.

4) Πίθοι διαφόρων μεγεθῶν εὐρεθέντες εἰς τὰς ἀποθήκας τοῦ ἀνακτόρου τῆς Κνωσοῦ, ὑπολογισθείσης χωρητικότητος 77.700 λίτρων ἢ 16.800 γαλλονίων ἐλαίου, δεικνύουσι τὴν μεγίστην οἰκονομικὴν σημασίαν, ἣν εἶχεν ἡ καλλιέργεια τῆς ἐλαίας διὰ τὴν Κρήτην κατὰ τὸν 16 π.Χ. αἰῶνα.

5) Πίθοι (15ου αἰῶνος) μεγάλης χωρητικότητος, εὐρεθέντες εἰς τὰ ἀνάκτορα τῶν Μαλλίων (Κρήτης) δεικνύουσι τὴν σημασίαν ποὺ εἶχε τὸ ἔλαιον διὰ τὴν περιφέρειαν.

6) Πίθοι τοῦ ἀνακτόρου ρυθμοῦ Κνωσοῦ (1450-1400 π.Χ.) διακεκοσμημένοι δι' ἱερῶν διπλῶν πελέκεων καὶ κλάδων καὶ ἀστεροειδῶν ἀνθέων ἐλαίας (εἰκ. 7γ καὶ 15).

7) Κύπελλα, ἐφ' ὧν εἶναι ζωγραφισμένη ἐλαία ἐν ἀνθήσει (εἰκ. 5α) καὶ



ὕβριδισμός(;) ἐλαίας μετὰ κρίνου (εἰκ. 58).

8) Δοχεῖον ἀνακτόρου Κνωσσοῦ διακεκοσμημένον μὲ ἀνθοῦσαν ἐλαίαν.

9) Ἐγχρωμος τοιχογραφία ἐν Κνωσσῷ ἐμφανίζουσα κλάδον ἐλαίας ἐν ἀνθήσει καὶ ἄνθη ἀστεροειδοῦς μορφῆς (εἰκ. 4α).

10) Ζωγραφισμένοι κλαδίσκοι ἐλαίας ἐπὶ ἀμφορέως.

11) Διπλοῦς πέλεκυς διακεκοσμημένος διὰ κλαδίσκων ἐλαίας (Ἀλκοχώριον Κρήτης (εἰκ. 6α).

12) Κλάδοι ἐλαίας ἐν τοιχογραφίᾳ Κνωσσοῦ φυσιοκρατικοῦ ρυθμοῦ (6β). Ἐπίσης ἔτεροι ἐν ἀνθήσει (εἰκ. 5γ).

13) Δίσκοι Φαιστοῦ (1650-1600 π. Χ.) ἱερογλυφικῆς σπειροειδοῦς συλλαβικῆς γραφῆς, θρησκευτικοῦ περιεχομένου. Ἐν τῇ γραφῇ ταύτῃ ἡ ἐλαία λαμβάνει μέρος διὰ συμβόλων (α) παριστάνοντος, καθ' ἡμᾶς, σταφυλὴν καρπῶν ἐλαίας, β) διασταυρουμένης χιαστὶ φυλλοφόρους κλαδίσκους ἐλαίας καὶ γ) ἀστεροειδὲς ἄνθος ἐλαίας.

14) Ὁ δακτυλιόλιθος τοῦ Μίνως (εἰκ. 7α) παριστᾷ τὴν λατρευομένην τότε Θεάν (Παλλάδα) καθημένην ἐπὶ ἄκτῆς καὶ ἀτενίζουσαν τρικυμώδη θάλασσαν ἐν ᾗ εὐρίσκεται πλοῖον μὲ τὴν Θεάν καὶ μινωϊκούς βωμούς (μὲ τὰ ἱερὰ κέρατα) καὶ ἱερὸν δένδρον (ἐλαίας), ἐξ οὗ γυμνὴ γυναῖκα ἀποσπᾷ προϊόντα ἐλαίας τὰ ὅποια προσφέρει εἰς τὴν Θεάν. Εἰς τὴν ἀντίπεραν ὄχθην, ἑτέρα γυνὴ κρατεῖται ἐξ ἐτέρου ἱεροῦ δένδρου (ἐλαίας), ἣ κόπτει βλαστοὺς πρὸς πολλαπλασιασμόν. Ἡ ἀντίπεραν ὄχθη εἶναι ἐκ τῶν χωρῶν εἰς ἃς διεδόθη ἡ ἐλαία ἐκ τῆς Κρήτης διὰ τῆς θαλάσσης, ἀφοῦ ἡ Κρήτη ἦτο θαλασσοκράτειρα. (Κυκλάδες νῆσοι, Αἴγυπτος, Ἑλλάς).

15) Χρυσοῦς δακτυλιόλιθος ἐν Μόχλῳ (Κρήτης) παριστάνει πλοῖον ἐξαγωγῆς ἐν ᾧ εὐρίσκεται ἡ Θεὰ μετὰ τοῦ ἱεροῦ δένδρου τῆς ἐλαίας (εἰκ. 7β).

16) Ὁ τοῖχος τῆς αἰθούσης τοῦ θρόνου τοῦ Μίνως εἶναι ζωγραφισμένος μὲ τοὺς ἱεροὺς γῦπας καὶ κλάδους ἐλαίας.

17) Εἰς πολύχρωμα ἀγγεῖα διακεκοσμημένα μὲ διπλοῦς πελέκεις, κερασφόρους κεφαλὰς βοδὸς καὶ ἀνθισμένους κλάδους ἐλαίας (εἰκ. 7γ καὶ 15 μὲ κλάδους ἐλαίας), ἐφυλάσσετο ἀρωματισμένον ἔλαιον (18 αἰῶνος π.Χ.).

18) Ἐχρησιμοποιοῦντο διὰ τὰς θυσίας σπονδικὰ δοχεῖα ὑγρῶν, ὅπως ἐλαίου, ἐκ στεατίτου παριστάνοντος κεφαλὴν ταύρου ἑξαισίας τέχνης (Ἀνάκτορον Κνωσσοῦ, 15ου αἰῶνος).

19) Ἡ πολιτοποίησις τῶν καρπῶν γίνετο πιθανώτατα εἰς πέτρινα ἰγδία (εἰκ. 12) εὐρεθέντα ἐπὶ τῶν ἑρειπίων τοῦ ἀρχαίου χωρίου Γουρνιὰ Κρήτης (Φωτογραφία Π. Θ. Ἀναγνωστοπούλου).

20) Ληνός (εἰκ. 13) εὐρεθεῖς ἐν Κνωσσῷ, ἐν ᾧ ἐθραύοντο αἱ ἐλαῖαι διὰ τῶν ποδῶν ἢ τυπάδος (Φωτογραφία Καθηγητοῦ Π. Θ. Ἀναγνωστοπούλου).

21) Ὑπολήνιον (εἰκ. 8) πῆλινον εὐρεθὲν ἐν τῇ περιφερείᾳ τῶν ἀνασκαφῶν ἀνακτόρου Μαλλίων (Κρήτης) καὶ χρησιμοποιούμενον, καθ' ἡμετέραν γνωμάτευσιν, πρὸς καθαρισμὸν τοῦ ἐλαίου ἀπὸ τὰ φυτικά ὑγρά (ἀμόργην). (Σχεδιάσμα ἐπιμελεία Καθηγητοῦ Π. Θ. Ἀναγνωστοπούλου).

Μετὰ τοῦ ὑπολήνιου τούτου εὐρέθη καὶ ἀβαθὲς κυκλικὸν πῆλινον δοχεῖον τοῦ τύπου τοῦ ληνοῦ (εἰκ. 13). Τοῦτο θὰ ἐδέχτο τὸ μείγμα ἐλαίου καὶ ἀμόργης μετὰ πίεσιν διὰ χειρῶν τῆς εὐρισκομένης ἐντὸς σάκκου ζύμης τῶν καρπῶν τῆς ἐλαίας. Ἡ ἐκροὴ τῶν ὑγρῶν ἐγίνετο ὥς καὶ εἰς τὸ ὑπολήνιον ἀρ. 8.

22) Τράπεζαι λίθιναι πιεστηρίων καὶ ἀποχετεύσεως ἐν τῷ κυρίῳ ἀνακτόρῳ Κνωσοῦ καὶ ἐν τῷ ἐλαιουργεῖῳ τοῦ μικροῦ ἀνακτόρου τῆς Κνωσοῦ.

23) Οἱ εὐρεθέντες ἐν τοῖς ἀνακτόροις τῆς Κνωσοῦ ἀπηνθρακωμένοι καρποὶ καὶ πυρῆνες ἐλαίας (εἰκ. 9α, ) φανερώνουν ὅτι ἐχρησιμοποιοῦντο οἱ καρποὶ τῆς ἐλαίας καὶ πρὸς βρῶσιν. Τοιοῦτοι καρποὶ εὐρέθησαν ἀπὸ τῆς ἐποχῆς 3500-2000 π. Χ. εἰς οἰκήματα καὶ σπήλαια ποιμένων καὶ γεωργῶν τῆς Κρήτης. Ἐκ τῶν εὐρημάτων τούτων προσδιορίζομεν ὅτι ἡ ποικιλία αὕτη δὲν καλλιεργεῖται σήμερον ἐν Κρήτῃ, ἀλλ' ἐν Πελοποννήσῳ ὑπὸ τὸ ὄνομα «Μυρτολιά» (Σχεδιάσμα ἐποπτεία Καθηγητοῦ Π. Θ. Ἀναγνωστοπούλου (εἰκ. 9β, Β, Γ' καὶ Γ').

24) Ἡ ἐλαία ἀπαντᾷ ἐπὶ χρυσῶν ποτηρίων τοῦ Βαφείου τῆς Πελοποννήσου (1500 π.Χ.) μεταφερθέντων προφανῶς ἐκ Κρήτης, ὡς ἐπίσης καὶ ἐπὶ σπονδικῶν ἀργυρῶν δοχείων τῶν Μυκηνῶν.

25) Εἰς Μόχλον τῆς Ἀνατολικῆς Κρήτης εὐρέθησαν χρυσᾶ κοσμήματα παριστάνοντα φύλλα ἐλαίας. (Πρωτομινωϊκὴ ἐποχὴ 2500 π.Χ. περίπου).

26) Ἐπὶ σφραγίδων ἀπαντᾷ ἡ παρὰστασις φύλλων ἐλαίας ἐν συνδυασμῷ μὲ παρὰστασιν πλοίου, φανερώουσα τὴν ἐξαγωγὴν ἐλαίου καὶ ἐλαιῶν ἐκ Κρήτης, ὡς ἐπίσης καὶ ἡ ἀπόσπασις κλώνων ἐκ τῆς ἱερᾶς ἐλαίας πρὸς φύτευσιν (εἰκ. 7α καὶ 7β).

27) Αἰγυπτιακὸν κείμενον εὐρεθὲν εἰς τὸν τάφον τοῦ Ἀμενεμχέβ (1500 π.Χ.) ὁμιλεῖ περὶ τῆς εἰσαγωγῆς ἐκ Κρήτης εἰς Αἴγυπτον ὁμοῦ μετ' ἄλλων γεωργικῶν κλπ. προϊόντων (οἴνου κλπ.) ἐλαίου.

28) Ὁ φωτισμὸς γενικῶς, εἰδικῶς δὲ τοῦ παμμεγίστου (1200 δωμάτια) ἀνακτόρου τῆς Κνωσοῦ διὰ λύχνων ἐλαίου δεικνύει ὅτι ἡ παραγωγὴ ἐλαίου ἐν Κρήτῃ ἦτο μεγάλη, ὅπως καὶ σήμερον. Τοῦτο δεικνύει καὶ ἡ ποικιλία λύχνων ἐκ πορφυρίτου καὶ ἄλλων λίθων ποὺ ἐχρησιμοποιοῦντο εἰς τὰ συμπόσια τῶν ἀνακτόρων τῆς Κνωσοῦ. Ἡ χρῆσις τοῦ ἐλαίου πρὸς φωτισμὸν ἀνάγεται εἰς ἐπο-

χὴν 3.000 π.Χ. ἐτῶν καὶ ἐπέκεινα, ὥς μαρτυροῦσιν εὐρεθέντες πῆλινοι λύχνοι τῆς πρωτομινωϊκῆς ἐποχῆς.

29) Ὁ κλάδος τῆς ἐλαίας ἀποτελεῖ σημεῖον τῆς ἱερογλυφικῆς καὶ γραμμικῆς γραφῆς, ὅπως φαίνεται ἐπὶ πινακίδων, αἵτινες ἀπετέλουν τὸ λογιστικὸν ἀρχεῖον τοῦ Ἀνακτόρου τῆς Κνωσοῦ, ὅπου συνδυάζεται καὶ μὲ τὸ σῆμα τοῦ ἐπόπτου τῶν ἀπεράντων βασιλικῶν ἀποθηκῶν (εἰκ. 4δ, β).

Ἐκ τῶν στοιχείων τούτων καὶ ἄλλων ἔτι συνάγεται ὅτι:

1) Ἡ ὑπαρξὶς μὲν ἀγριελαιῶν ἐν τῇ Κρήτῃ προϋπῆρξε κάθε πολιτισμοῦ, ἡ δημιουργία δὲ καὶ ἡ καλλιέργεια τῶν ἡμέρων ἐλαιῶν ἤρχισεν ἀπὸ τῆς παλαιολιθικῆς καὶ νεολιθικῆς ἐποχῆς, ἥτοι ἐπέκεινα τῆς ἐποχῆς 3500-3000 π. Χ.

2) Ἡ Κρήτη, κυριαρχοῦσα τῶν θαλασσῶν, εὐρίσκετο εἰς στενὴν ἐπαφὴν μετὰ τῶν συγχρόνων πολιτισμῶν τῆς Αἰγύπτου, τῆς Ἀσσυρίας, τοῦ Οὗρ, τῆς Χαλδαίας καὶ τῶν Χιτιτῶν. Ἀνεπτύχθη δὲ ἐπικοινωνία στενωτέρα μετὰ τῶν Κυκλάδων νήσων καὶ τῆς Αἰγύπτου.

Οὕτω συνάγεται ὅτι ἡ καλλιέργεια τῆς ἡμέρου ἐλαίας ἤρχισεν ἀπὸ τὴν Κρήτην. Ἐξ αὐτῆς ἐξήχθη καὶ διεδόθη κατ' ἀρχὰς εἰς τὴν Αἴγυπτον (2000 π.Χ.) ὅπου δὲν ἠὺδοκίμησεν, εἶτα εἰς τὰς νήσους, τὴν Μ. Ἀσίαν, τὴν Παλαιστίνην καὶ τὴν ἡπειρωτικὴν Ἑλλάδα (1800 π.Χ.) Ἡ εἰσαγωγή τῆς καλλιεργείας τῆς ἡμέρου ἐλαίας εἰς τὴν ἡπειρωτικὴν Ἑλλάδα, βρίθουσεν αὐτοφυῶν ἀγριελαιῶν ἀπὸ ἀμνημονεύτων χρόνων, εἶναι συνυφασμένη μὲ τὸν μῦθον τῆς διενέξεως τῆς Θεᾶς τῆς σοφίας Ἀθηνᾶς, μετὰ τοῦ Θεοῦ τῆς θαλάσσης Ποσειδῶνος, ἐπὶ τοῦ τίς ἐκ τῶν δύο θὰ κατέκτα οἰκονομικῶς τὴν Ἀττικὴν, ἥτοι θὰ ἔδιδεν τὰ μέσα διαβίωσης εἰς τοὺς κατοίκους τῆς ξηρᾶς αὐτῆς περιοχῆς. Ἡ Ἀθηνᾶ ἐπρότεινε τὴν ξηροφυτικὴν ἐλαίαν, ὃ δὲ Ποσειδῶν τὴν ναυτιλίαν. Τὴν διαφορὰν τῶν ἔλυσεν τὸ Συμβούλιον τῶν Θεῶν, ἥτοι τὸ σύνολον τῶν φυσικῶν νόμων (ἡ οἰκολογία, τὸ κλίμα, αἱ φυσικαὶ καὶ οἰκονομικαὶ συνθῆκαι), δικαίωσαν τὴν Ἀθηνᾶν (ἄνθρωπινην νοημοσύνην), ἡ ὁποία, ἐνεφανίσθη στεφανωμένη μὲ κλάδον ἐλαίας. Τότε, λέγει ὁ μῦθος, ὁ Ποσειδῶν θυμωθεὶς ἐκτύπησε διὰ τῆς τριαίνης του σημεῖον ἐπὶ τῆς Ἀκροπόλεως, τὴν ὁποίαν ἔκαμεν ὕφαλον καὶ ἀπασύρθη. Παρὰ τὸ σημεῖον δὲ ἐκεῖνο ἐφύτευσεν ἡ Ἀθηνᾶ ἐλαίαν (εἰκ. 10).

Ἐκεῖ ἰδρύθη ὑπὸ τοῦ ἀνατραφέντος ὑπὸ τῆς Ἀθηνᾶς ἐν τῷ ἱερῷ της ἐν Ἀθήναις Ἀττικοῦ ἥρωος καὶ υἱοῦ τῆς Γῆς Ἐρεχθέως, τὸ Ἐρέχθειον, εἰς τὸ ὁποῖον ἱερὸν ἐλατρεύετο ἡ Ἀθηνᾶ πολὺς (προστατεύουσα τὴν πόλιν τῶν Ἀθηνῶν). Εἰς τὸν ναὸν αὐτὸν τοῦ Ἐρεχθέως ὑπῆρχε τὸ ἀρχαιότατον ξόانون τῆς Θεᾶς, κατεσκευασμένον ἐκ ξύλου ἐλαίας. Πρὸ τοῦ ἀγάλματος τούτου, τὸ ὁποῖον ἐπιστεύετο ὅτι εἶχε πέσει ἐξ οὐρανοῦ (ἐδρασίως τῆς πίστεως τοῦ αὐτοφυοῦς τῆς



ἐλαίας), ἔκαιεν ἄσβεστος λύχνος ἐλαίου (μακροβιότης ἐλαίας), τοῦ ἐλαίου ἀνανεομένου ἀπαξ τοῦ ἔτους. Ὁ λύχνος οὗτος ἦτο χρυσοῦν τεχνούργημα τοῦ περιφήμου καλλιτέχνου Καλλιμάχου. Ἐπὶ τοῦ παλαιοτάτου ναοῦ τοῦ Ἑρεχθέως ἠγέρθη βραδύτερον ἰωνικὸν ἱερὸν (εἰκ. 10β).

Ἐκ τῆς ἡπειρωτικῆς Ἑλλάδος καὶ δὴ ἐξ Ἀθηνῶν, ἡ ἐλαία διεδόθη εἰς τὴν Ἀττικὴν καὶ λοιπὴν Ἑλλάδα, ἥτοι Εὐβοίαν, Στερεὰν Ἑλλάδα, Πελοπόννησον καὶ νήσους (Δῆλον, Σάμον, Λέσβον, Ἰονίους κλπ.). Κατὰ τὴν κλασσικὴν δὲ ἐποχὴν ἐφύοντο ἐλαίαι ἐν ἀφθονίᾳ εἰς τὸ λεκανοπέδιον τῆς Ἀττικῆς, ἰδιαιτέρως δὲ εἰς τὴν Ἀκαδημίαν τοῦ Πλάτωνος. Ὑπάρχει δὲ ἀκόμη ἐπὶ τῆς ἱερᾶς ὁδοῦ ἀντιπρόσωπος τῶν δένδρων τούτων (εἰκ. 14 – φωτογραφία Καθηγητοῦ Π. Θ. Ἀναγνωστοπούλου), ἥτοι ἐλαία ἀποτελουμένη ἐκ ποικιλιῶν καλλιεργουμένων τὴν ἐποχὴν ἐκείνην ὥς καὶ σήμερον, ἥτοι «Θρουμπολιά» (εἰκ. 14α) καὶ «Κολυμπάδα» (14β), κατὰ ἡμέτερον προσδιορισμόν.

Ἐκ τῆς Ἑλλάδος μετεφέρθη ἡ ἐλαία ὑπὸ τῶν Ἑλλήνων ἀποίκων εἰς Μασσαλίαν, Σικελίαν, Ἰταλίαν, ἐκεῖθεν δὲ εἰς Ἰσπανίαν καὶ εἰς ὅλην τὴν Δύσιν.

Οἱ Ἀραβες ἐβοήθησαν εἰς τὴν διάδοσιν τῆς ἐλαίας κατὰ τὰς κατακτήσεις των εἰς τὴν Νότιον καὶ Δυτικὴν Εὐρώπην. Εἰς τὸν χάρτην (εἰκ. 11) φαίνεται ἡ προέλευσις καὶ διάδοσις τῆς ἐλαίας ἐν τῇ Μεσογείῳ. Κατὰ τὰς τελευταίας ἑκατονταετηρίδας ἡ ἐλαία μετεφέρθη ἐξ Εὐρώπης (Ἰσπανίας κλπ.) εἰς Βόρειον Ἀμερικὴν (Καλλιφορνίαν), Νότιον Ἀμερικὴν καὶ Αὐστραλίαν.

Ἐνα ἄλλο ἀκόμη δεῖγμα τῆς ἑλληνικῆς καταγωγῆς τῆς ἐλαίας εἶναι καὶ ἡ Ἑλληνικὴ αὐτῆς ὀνομασία «Ἐλαία» ἢ «Ἐλάα», ἡ ὁποία ἔγινε λατινιστὶ «Oleo» ἀγγλιστὶ «Olive» καὶ γαλλιστὶ «Olivier».

Εἰς τὸν παρατιθέμενον χάρτην (εἰκ. 11) φαίνεται ὅτι ἡ ἐλαία εἶναι ξηροφυτικὸν δένδρον, εὐδοκιμεῖ εἰς κλίμα ὑποτροπικὸν καὶ ἐπὶ ἐκτάσεων περιλαμβανομένων μεταξὺ τῶν 32° καὶ 45° βορείου καὶ νοτίου πλάτους. (Μεσόγειος, Β. Ἀμερικὴ, Ν. Ἀμερικὴ, Ν. Ἀφρική, Αὐστραλία).

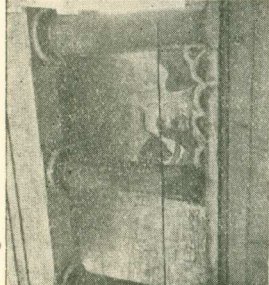
Ἡ Αἴγυπτος εὐρισκομένη εἰς τὰ σύνορα τῆς νοτίου μεσογειακῆς ζώνης εὐδοκιμήσεως τῆς ἐλαίας καὶ ἔχουσα τροπικὸν κλίμα, δὲν εὖ νοεῖ ὠρισμένας βλαστικὰς φάσεις τῆς ἐλαίας (ἀνθισιν, βλάστησιν πυρήνων – ὡς ἡμετέραι ἐργασίαι ἀπέδειξαν), ὥστε τὸ κλίμα της νὰ μὴ παρέχεται εὐνοϊκὸν διὰ τὸ δένδρον τοῦτο. Διὰ τὸν λόγον τοῦτον δὲν ἦτο δυνατὸν ἡ Αἴγυπτος νὰ συνέβαλεν εἰς τὴν διάδοσιν τῆς ἐλαίας εἰ μὴ ἐμμέσως, διὰ τῆς εἰσαγωγῆς τῶν προϊόντων τῆς ἐλαίας (ἐλαίου καὶ ἐλαίων φαγητοῦ) κατ' ἀρχὰς ἐκ Κρήτης, σήμερον δὲ ἐξ ὅλων τῶν μεσογειακῶν χωρῶν, τῶν θεραπευουσῶν τὸ δένδρον τῆς Σοφίας (Ἀθηνᾶς) καὶ τῆς Εἰρήνης.





Fig. 1. Tule Weying Bull, Kansas.  
 Photo of the original in Chicago, Illinois.

Pl. 1.



Pl. 1a.

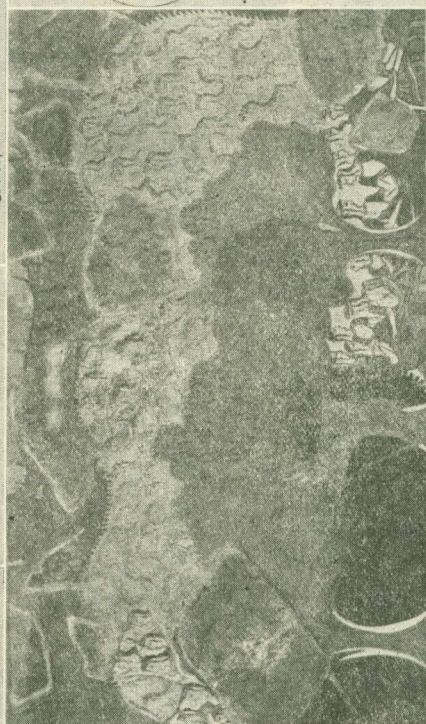


Fig. 27. Frieze panel on Tule Weying Bull, Kansas.  
 Photo of the original in Chicago, Illinois.

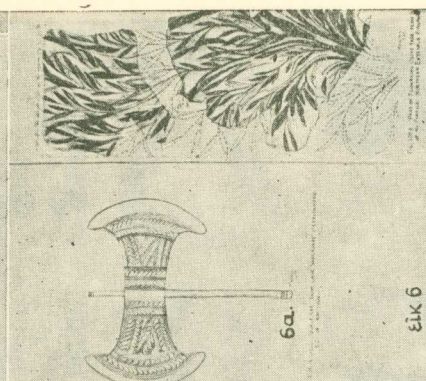
Pl. 27.



Pl. 2a.



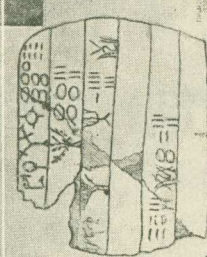
Pl. 3.



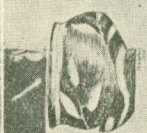
Pl. 6.



Pl. 4a.



Pl. 4b.



Pl. 5.



Pl. 5a.



Pl. 5b.



Pl. 4.



Pl. 4c.



Pl. 4d.



Pl. 4e.



Pl. 4f.



Pl. 4g.



Pl. 4h.



Pl. 4i.



Pl. 4j.



Pl. 4k.



Pl. 4l.



Pl. 4m.



Pl. 4n.



Pl. 4o.



Pl. 4p.



Pl. 4q.



Pl. 4r.



Pl. 4s.



Pl. 4t.



Pl. 4u.



Pl. 4v.



Pl. 4w.



Pl. 4x.



Pl. 4y.



Pl. 4z.



Pl. 4aa.



Pl. 4ab.



Pl. 4ac.



Pl. 4ad.



Pl. 4ae.



Pl. 4af.



Pl. 4ag.



Pl. 4ah.



Pl. 4ai.



Pl. 4aj.



Pl. 4ak.



Pl. 4al.



Pl. 4am.



Pl. 4an.



Pl. 4ao.



Pl. 4ap.



Pl. 4aq.



Pl. 4ar.



Pl. 4as.



Pl. 4at.



Pl. 4au.



Pl. 4av.



Pl. 4aw.



Pl. 4ax.



Pl. 4ay.



Pl. 4az.



Pl. 4ba.



Pl. 4bb.



Pl. 4bc.



Pl. 4bd.



Pl. 4be.



Pl. 4bf.



Pl. 4bg.



Pl. 4bh.



Pl. 4bi.



Pl. 4bj.



Pl. 4bk.



Pl. 4bl.



Pl. 4bm.



Pl. 4bn.



Pl. 4bo.



Pl. 4bp.



Pl. 4bq.



Pl. 4br.



Pl. 4bs.



Pl. 4bt.



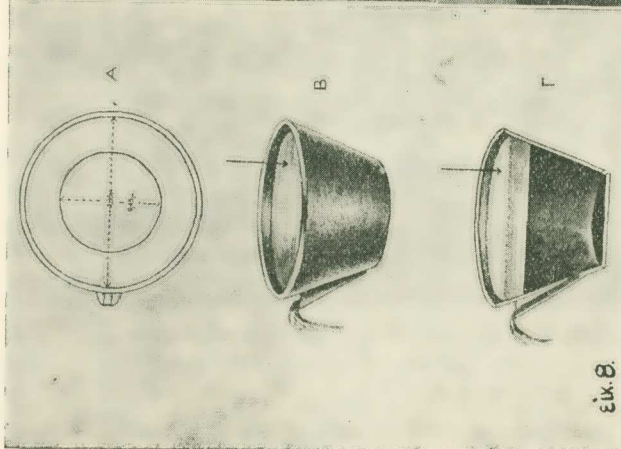
Pl. 4bu.



Pl. 4bv.

</

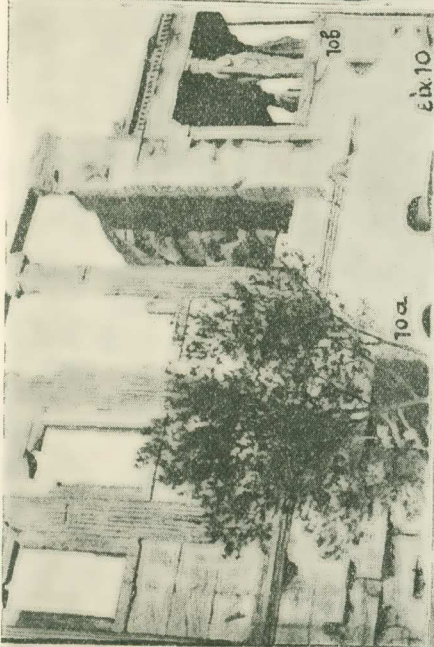




είκ. 8



είκ. 12



είκ. 10α

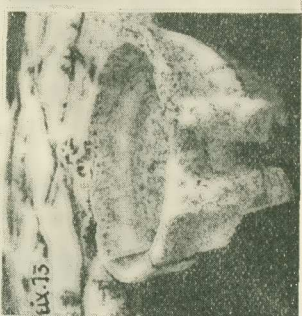
είκ. 10β



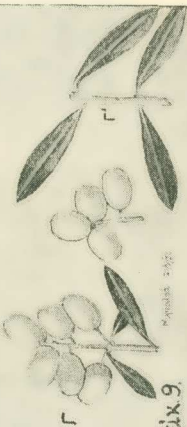
είκ. 7α

είκ. 7β

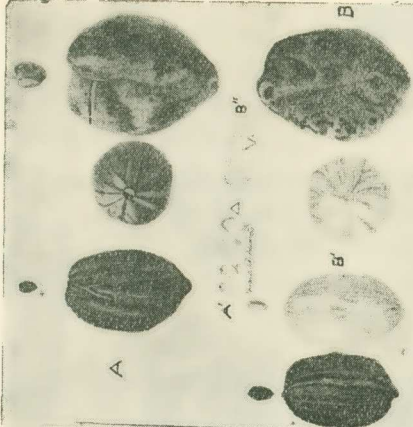
είκ. 7



είκ. 13



είκ. 9



είκ. 11

είκ. 12

είκ. 13

είκ. 14

είκ. 15

είκ. 16

είκ. 17

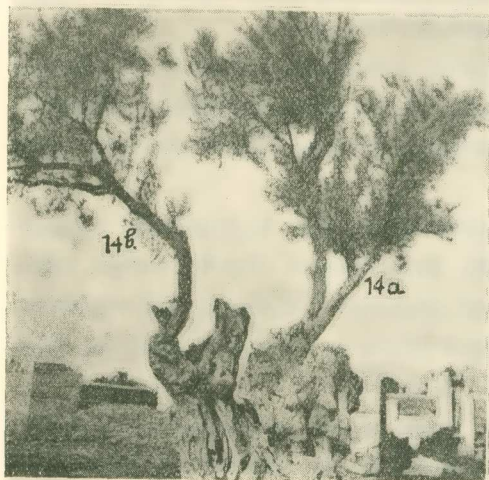
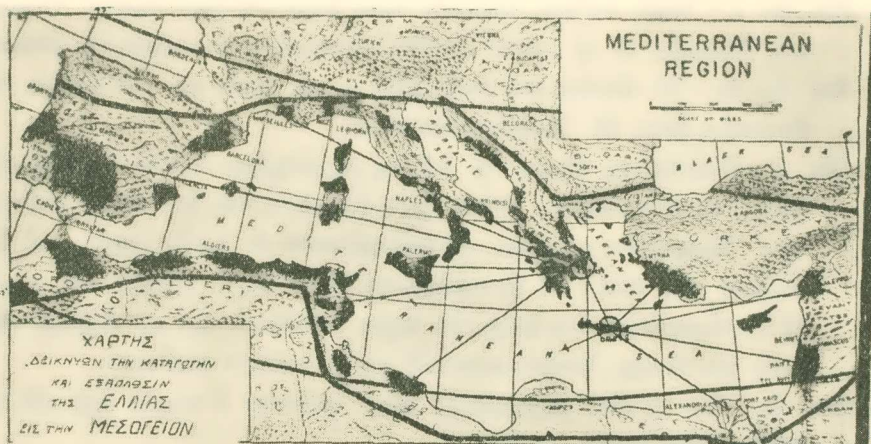
είκ. 18

είκ. 19

είκ. 20

είκ. 21

είκ. 22





## ΠΙΝΑΞ ΕΙΚΟΝΩΝ

1. *Εἰκ. ἀρ. 1.* – Ἱερὸς ταῦρος ἐφορμῶν κατὰ ἱεροῦ δένδρου ἐλαίας. Τοιχογραφία ἔγχρωμος ἐν τῇ βορείᾳ εἰσόδῳ τοῦ μεγάλου ἀνακτόρου τῆς Κνωσσοῦ.
2. *Εἰκ. ἀρ. 1α.* – Ἡ εἴσοδος τοῦ ἀνακτόρου μὲ τὴν ἐλαίαν καὶ τὸν ταῦρον. (φωτογραφία Παν. Θ. Ἀναγνωστοπούλου).
3. *Εἰκ. 2.* – Παράστασις θυσίας ἐπὶ λιθίνης σαρκοφάγου Ἀγίας Τριάδος (Κρήτης) ἐνθα ἀπεικονίζεται θυσία ζώων (εἷς βοῦς καὶ δύο αἰγες) καὶ φρούτων. Ἐμπροσθεν φαίνεται περιτετοιχισμένον δι' ἱερῶν κεράτων τὸ ἱερὸν δένδρον τῆς ἐλαίας ἐξ ἧς προέρχεται τὸ δι' ἱερὸν πτηνὸν τοῦ οὐρανοῦ (ὁ ἀγγελιοφόρος), ἵνα δείξῃ τὴν ἱερὰν προέλευσιν καὶ τὴν ἀρχαίαν ἐμφάνισιν τῆς ἐλαίας. Νεαρὸς μουσικὸς παίζει διπλοῦν φλάουτον.
4. *Εἰκ. 2α.* – Ἐν τῇ ἰδίᾳ σαρκοφάγῳ, ὅπου φαίνεται ὁ νεκρὸς πρὸ τοῦ ἱεροῦ δένδρου τῆς ἐλαίας.
5. *Εἰκ. 3.* – Ὑπαίθριος ἱερὰ τελετὴ ὑπὸ εὐμεγέθεις ἐλαίας. Πιθανὸν ὁ χορὸς τῆς Ἀριάδνης. Τοιχογραφία ἀνακτόρου Κνωσσοῦ.
6. *Εἰκ. 4, 4α.* – Βλαστὸς ἐλαίας μὲ σταφυλὰς ἀνθοφόρων ὀφθαλμῶν. 4γ. – Ἀνθοφόροι βλαστοὶ καὶ ἀστεροειδῇ ἀνθῇ. Ζωγραφικὴ ἀνακτόρων Κνωσσοῦ.  
4β. – Ἱερογλυφικὴ γραφή, παριστάνουσα ἐν τῇ δευτέρᾳ ἐκ τῶν ἄνω σειρᾶ καὶ δένδρον ἐλαίας.  
4δ. – Ὅργανα ἐλαίας χρησιμοποιούμενα εἰς τὴν ἱερογλυφικὴν γραφήν.  
4ε. – Σφραγὶς τάξεως ἱερογλυφικῆς, παριστάνουσα ἄνωθεν πλοῖον, μέρος ἐλαιοδένδρου πρὸς παράστασιν τοῦ ἐξαγωγικοῦ ἐμπορίου τῶν προϊόντων τῆς ἐλαίας καὶ διάδοσιν τοῦ δένδρου τούτου ἐν τῇ Κρήτῃ πρὸς τὰς ἄλλας χώρας τῆς Μεσογείου. Εὗρημα ἐκ Κνωσσοῦ.
7. *Εἰκ. ἀρ. 5.* – Κύπελλα εὐρεθέντα ἐν Κνωσσῷ καὶ παριστάνοντα βλαστοὺς ἐλαίας ἐν ἀνθήσει (5α) καὶ ὑβριδισμόν (;!) τῶν ἀνθέων τῆς ἐλαίας μετὰ τῶν ἀνθέων κρίνου (5β). Ὁ βλαστὸς εὐρίσκεται ἐν ἀνθήσει.
8. *Εἰκ. ἀρ. 6.* – Διπλοῦς πέλεκυς (6α) διακεκοσμημένος μὲ φυλλοφόρους κλαδίσκους ἐλαίας (Ἀρκαλοχώριον – Κνωσσοῦ).  
6β. – Κλαδίσκος ἐλαίας ἐν ἀνθήσει (ἐν τοιχογραφίᾳ Κνωσσοῦ).
9. *Εἰκ. 7.* – Δακτυλιδίθος Μίνως, παριστάνων τὴν Θεὰν (ἀριστερὰ) καθημένην ἐπὶ ἀκτῆς καὶ ἀντικρύζουσαν τρικυμιῶσαν θάλασσαν, ἐν ᾗ κλυδωνίζεται μινωϊκὸν πλοῖον μὲ βωμὸν φέροντα τὰ ἱερὰ κέρατα. Εἰς τὸ μέσον, γυνὴ γυνὴ συλλέγουσα προϊόντα ἐλαίας (ἐλαιον), τὰ ὅποια προσφέρει εἰς τὴν Θεάν. Εἰς τὴν ἀντίπεραν ὄχθην, ἑτέρα γυνὴ κρατεῖται ἐπιδεικτικῶς

ἐξ ἐλαίας, ἀποσπῶσα πιθανῶς ὕλικόν πολλαπλασιασμοῦ τοῦ δένδρου.

7β. - Χρυσοῦς δακτυλιόλιθος ἐν Μόχλω τῆς Κρήτης, παριστάνων πλοῖον ἐν ᾧ εὐρίσκεται ἡ Θεὰ μετὰ τοῦ ἱεροῦ δένδρου.

7γ. - Μικρὸς πίθος ἐλαίου διακεκοσμημένος μὲ ἀνθοφόρους κλάδους ἐλαίας, διπλοῦς πελέκεις καὶ κερασφόρους κεφαλὰς βοῶν.

10. *Εἰκ. ἀρ. 8.* - Πήλινον ὑπολήνιον ἐλαιουργείου, εὐρεθὲν εἰς τὴν περιοχὴν τοῦ τοῦ ἀνακτόρου τῶν Μαλλίων. Τοῦτο ἐχρησίμευε, καθ' ἡμᾶς, διὰ τὸν διαχωρισμὸν τοῦ ἐλαίου ἀπὸ τῶν φυτικῶν ὑγρῶν (ἀμόργης). (Σχεδιάσμα καὶ φωτογράφισις φροντίδι Παν. Θ. Ἀναγνωστοπούλου).

11. *Εἰκ. 9, 9Α καὶ 9Α'.* - Ἀπηνθρακωμένοι καρποὶ καὶ πυρῆνες ἐλαίας, εὐρεθέντες εἰς τὰ ἀνάκτορα τῆς Κνωσοῦ. Οὗτοι ἀνήκουνσι κατὰ προσδιορισμὸν Παν. Θ. Ἀναγνωστοπούλου, εἰς τὴν ποικίλιαν «Μυρτολιά» (9Β, 9Β', 9Γ καὶ 9Γ') καλλιεργουμένην σήμερον ἐν Πελοποννήσῳ.

12. *Εἰκ. ἀρ. 10, 10α.* - Ἐλαία φυομένη σήμερον εἰς τὸ σημεῖον ὅπου ἐφύτευσε ταύτην ἡ Ἀθηνᾶ (1800 π.Χ.).

10β. - Τὸ Ἐρέχθειον.

13. *Εἰκ. ἀρ. 11.* - Χάρτης μεσογειακός, σχεδιασθεὶς ὑπὸ τοῦ Καθηγητοῦ Παν. Θ. Ἀναγνωστοπούλου. Ἐν αὐτῷ φαίνεται ἡ Κρήτη ὡς πρῶτον κέντρον καλλιεργείας τῆς ἐλαίας, μὲ δεύτερον κέντρον τὰς Ἀθήνας. Ἐκ τῆς Ἑλλάδος διεδόθη εἰς ὅλην τὴν Μεσόγειον καὶ ἐκεῖθεν εἰς ὅλον τὸν κόσμον. Καλλιεργεῖται δὲ σήμερον ἐπιτυχῶς μεταξὺ τῶν παραλλήλων 32° καὶ 45° ἀμφοτέρων τῶν ἡμισφαιρίων. Πλὴν τῶν δύο παραλλήλων ἀπεικονίζονται καὶ τὰ ὄρια τῆς καλλιεργείας ἢ πιθανῆς καλλιεργείας τῆς ἐλαίας.

14. *Εἰκ. ἀρ. 12.* - Ἰγδίον πολτοποιήσεως τῶν ἐλαιῶν πρὸς ἐξαγωγήν τοῦ ἐλαίου. Φωτογραφία ἐξ ἐρειπίων Γουρνιῶν (Λασηθίου Κρήτης). - Φωτογράφησις Καθηγητοῦ Παν. Θ. Ἀναγνωστοπούλου.

15. *Εἰκ. ἀρ. 13.* - Ληνὸς ἐν ᾧ ἐθραύοντο αἱ ἐλαῖαι καὶ ἐπιέζετο διὰ τῶν ποδῶν ὁ πολτὸς τῶν ἐλαιῶν (Κνωσσός) - Φωτογράφησις Καθηγητοῦ Παν. Θ. Ἀναγνωστοπούλου.

16. *Εἰκ. ἀρ. 14.* - Ἡ ἐλαία τοῦ Πλάτωνος ἐν τῇ Ἱερᾷ Ὁδῷ Ἀθηνῶν (περιοχὴ Ἀκαδημίας Πλάτωνος).

14α. - «Θρουμπολιά».

14β. - «Κολυμπάδα» - Φωτογράφησις καὶ προσδιορισμὸς Καθηγητοῦ Παν. Θ. Ἀναγνωστοπούλου.

17. *Εἰκ. ἀρ. 15.* - Μικρὸς πίθος ἐλαίου διακεκοσμημένος μὲ δύο σειρὰς φυλλοφόρων βλαστῶν ἐλαίας (Κνωσσός).



## SUMMARY

The author found that the existence of wild trees for thousands of years in a place discloses that such a place must be the original one from which the cultivated olive tree was originated by natural evolution.

Many authors write that the cultivated olive tree comes from the Delta of Nile in Egypt, from where it was introduced to the island of Crete. This is not true, according the author, because wild olive trees were not found in the past 5-4.000 years in Egypt to give by evolution cultivated trees as owed to be.

The author finds that the archaeological findings prove that the cultivated olive oil tree originated in Crete and that from Crete the olive oil was exported to Egypt, as says a writing of 1500 b. C found in an Egyptian grave.

Consequently, the origin of the olive tree from Egypt must be excluded for climatic unadaptability and be localized in places favored by the environment. Such a place is the Greek island of Crete.

The archacological spade unveiled the mystery of the origin of the olive tree and proved that Crete was the mediterranean spot where it was originated. From these finding and other informations it was found that:

1. The wild olive trees existed in Crete since immemorial eras and before any civilization; that the cultivated olive tree originated there before the palaeolithic era and was cultivation 3.500-3.000 b. C.

2. Crete being the sovereign of the seas, was in communication with the synchronous civilizations of Egypt, Assyria, Urh, Chaldaea, the Greek islands of Cyclades etc. From Crete was exported to Egypt (2.000 b. C.), where it did not succeed, to other islands, to Asia Minor, to Palaestine and to the Continental Greece (1.800 b. C.), where it was planted by Minerva on the Acropolis. From Athens the olive tree was spread to the whole Greece and from there by Greek colonists to Marseille, Sicily, Italy, Spain and to the whole west. The Arabs constributed a great deal to the spreading of the olive tree to the southern and westean Europe. In the last centuries it was moved toward California, S. America and Australia.

The name «Olea», «Olive» and «Olivier» is another proof of the grecian origin of the Olive tree, as coming from the Greek word «Ἐλαία» or «Ἑλαία» (Elaea or Elaa).

From the map it is drawn that the olive tree is axerophytic plant, thriving to a subtropical climate between the 32° and 45° northern and southern latitude (Mediterranea, N. America, S. America, S. Africa, Australia).

Egypt, is found in the mediterranea boundary of success of the olive tree, and having a tropical climate (20° latitude) is not offering favorable environment for certain growths of the tree (flowering, sprouting of the kernels), as other of our works have proved. For these reasons Egypt did not contribute but for the distribution or importation of the products of the olive tree (olive oil, table olives), at the beginning from Crete, and now from all the Mediterranean Countries, where is cultivated the tree of Minerva and Peace. 17 figures in the three Tables show what the archeological spade brought to light that Crete was the original place of cultivation and distribution of the Olive tree.

---

ΓΕΩΛΟΓΙΑ.—Συμβολή εἰς τὴν γεωλογίαν τῆς νήσου Γυάρου, ὑπὸ **Π. Ψαριανοῦ** καὶ **Σ. Χαραλαμπίκη**. Ἀνεκοινώθη ὑπὸ τοῦ κ. Μαξίμου Μητροπούλου.

ΜΕΡΟΣ Α'.

Γ Ε Ω Γ Ρ Α Φ Ι Α

Ἡ νῆσος Γύαρος ἢ κοινῶς Γιούρα, κεῖται ἐν τῷ μέσῳ τῶν νήσων Ἀνδρου, Τήνου, Σύρου, Κέας καὶ Κύθνου. Τὸ μέγεθός της εἶναι μικρὸν 22,8 τετρ. χιλιόμ. κατὰ τὸν A. Philippson, 17 τετρ. χιλιόμ. κατὰ Wisotzki καὶ ἔχει σχῆμα ἀσυμμέτρου ὀρθογωνίου τριγώνου.

Εἰς τὸ ΝΑ. ἄκρον τῆς νήσου ἀποσπᾶται μικρὰ ἐπιμήκης νῆσος, ἡ ὁποία ὀνομάζεται Γλαρονῆσι. Τὸ ὄνομα τοῦτο ἀσφαλῶς θὰ ὀφείλεται εἰς τὴν πληθώραν τῶν γλάρων, οἱ ὅποιοι ἀναπαύονται ἐπ' αὐτῆς. Εἰς τὸ ΒΑ. ἄκρον ὑπάρχει ἄλλη νησίς μικροτέρα τοῦ Γλαρονησίου μὲ τὸ ὄνομα Φούη. Νοτίως τῆς Γυάρου καὶ πολὺ πλησίον τῆς ἀκτῆς προεξέχει βράχος ἐν εἵδει νησίδος μὲ τὸ ὄνομα Ποντικονῆσι ἢ Πρασονῆσι.

Τὸ μεγαλύτερον ὕψος τῆς νήσου Γυάρου κατὰ τὰς μετρήσεις τῆς τεχνικῆς ὑπηρεσίας τοῦ Ὑπουργείου Δικαιοσύνης εἶναι 490 μ., τοῦτο δὲ ἐπιστοποιήθη σχετικῶς καὶ ὑφ' ἡμῶν διὰ τοῦ βαρομέτρου. Ἡ νῆσος εἶναι ὄρεινὴ καὶ δύσβατος καὶ διατέμνεται ὑπὸ μεγάλων καὶ βαθέων χαραδρῶν δυσαναλόγων πρὸς τὸ μέγεθός της. Οὐδαμοῦ δὲ ταύτης ὑπάρχει ἔστω καὶ μικρὰ ἐπίπεδος κοιλάς. Αἱ