

αυτόρριζοι και ὑπὸ τὰς αὐτὰς σχεδὸν συνθήκας, ὥστε νὰ καθίσταται δυνατὴ ἡ συγκριτικὴ μελέτη τούτων.

Εἰς τὴν περιγραφὴν τῶν ποικιλιῶν ὁ κ. Κριμπᾶς μεταχειρίζεται τὴν μετρικὴν κυρίως μέθοδον, ἣτις κατ' αὐτὸν δίδει τελειότεραν εἰκόνα τῶν ὀργάνων τοῦ κλήματος. Ποιεῖται *ιδιαιτέραν περιγραφὴν τοῦ γιγάρτου*, ἣτις παρεμελήθη εἰς τὰ παλαιότερα συστήματα. Τὴν περιγραφὴν συμπληροῖ διὰ παρατηρήσεων περὶ τῆς περιφερείας ἔνθα καλλιεργεῖται ἡ ποικιλία καὶ περὶ τῶν προϊόντων ταύτης, παραθέτων διὰ τὰς κυριωτέρας ἐκ τούτων καὶ χημικὴν ἀνάλυσιν τοῦ γλεύκου ὡς καὶ ἄλλα στοιχεῖα. Βραχεῖα μετάφρασις τῆς περιγραφῆς εἰς Γαλλικὴν γλῶσσαν ὡς καὶ εἰκόνες τοῦ φύλλου καὶ τῆς σταφυλῆς, ὑπὲρ τὰς 150, συμπληροῦν τὸ ἔργον του.

Τὸ Ὑπουργεῖον Γεωργίας, κατιδὸν τὴν σημασίαν τοῦ ἔργου διέθεσε κατὰ τὸ 1940 τὴν ἀναγκαίαν πίστωσιν διὰ τὴν ἐκτύπωσιν τῶν δύο πρώτων τόμων, εὐκταῖον δὲ θὰ ἦτο νὰ ἐνδιαφερθῆ καὶ διὰ τὴν τοῦ τρίτου τόμου, ὥστε νὰ συμπληρωθῆ ἔργον, ὅπερ ὄντως τιμᾷ τὴν Ἑλληνικὴν Γεωπονικὴν Ἐπιστήμην.

#### ΑΝΑΚΟΙΝΩΣΕΙΣ ΜΕΛΩΝ

**ΒΥΖΑΝΤΙΝΟΛΟΓΙΑ.**—Ὁ βυζαντινὸς ναὸς τοῦ ἁγίου Ἀχιλλεῖου τῆς Πρέσπας καὶ αἱ βουλγαρικαὶ περὶ τῆς ιδρύσεως τούτου ἀπόψεις, ὑπὸ Γ. Α. Σωτηρίου.

Εἰς γραφικὴν νησίδα τῆς λίμνης τῆς Πρέσπας, τῆς εὐρισκομένης εἰς τὸ ΒΔ. τμήμα τῆς Μακεδονίας, διασώζονται τὰ ἐπιβλητικὰ ἐρείπια ἀξιολογωτάτου βυζαντινοῦ ναοῦ, παραδιδομένου ὡς ναοῦ τοῦ ἁγίου Ἀχιλλεῖου, Ἐπισκόπου Λαρίσης τῆς Θεσσαλίας, ζήσαντος τὸν 4<sup>ον</sup> αἰῶνα, ἐνὸς τῶν Πατέρων τῆς Α΄ Οἰκουμενικῆς Συνόδου.

Ὁ ναὸς οὗτος ἔδωκε καὶ τὸ ὄνομα εἰς τὴν νησίδα, καλουμένην Ἀχιλλεῖον καὶ ὑπὸ τῶν ἐγχωρίων Ἀχίλ.

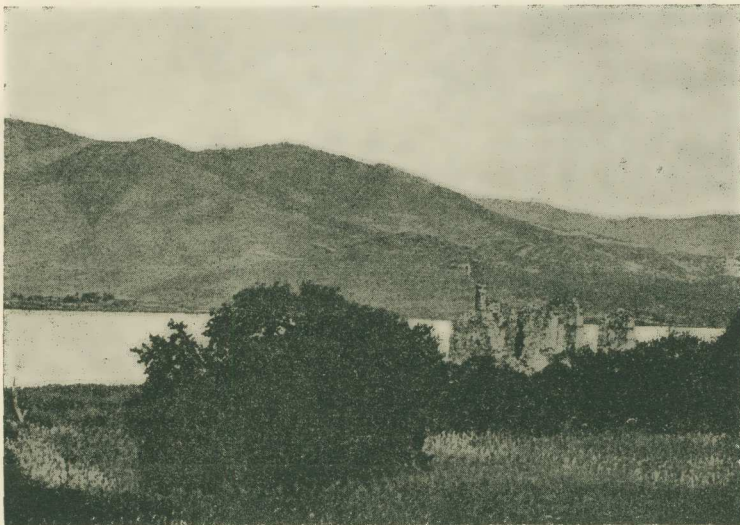
Τὸ βυζαντινὸν τοῦτο κτίσμα εἶναι μεγάλη ξυλόστεγος ἄλλοτε βασιλική (37 × 22 μ.), διαιρουμένη ἐσωτερικῶς διὰ πεσσῶν εἰς τρία κλίτη μὲ ὑπερῶα, φέρει ἄνωθεν τῆς Προθέσεως καὶ τοῦ Διακονικοῦ τρούλλου, κατατάσσεται δὲ εἰς τὰς βυζαντινὰς βασιλικὰς τῆς ἐλληνιστικῆς παραδόσεως μὲ στοιχεῖα τοῦ σταυροειδοῦς μὲ πέντε τρούλλους τύπου τῶν βυζαντινῶν ναῶν<sup>1</sup>. Ἐκ τοῦ βυζαντινοῦ τούτου μνημείου διασώζονται σήμερον ἱκανὰ τμήματα μέχρι τοῦ ὕψους τῆς στέγης, μάλιστα δὲ τὸ ἱερὸν Βῆμα καὶ τμήμα τοῦ τυμπάνου τοῦ τρούλλου τοῦ Διακονικοῦ (εἰκ. 2). Εἰς τὸ ἐσωτερικὸν (εἰκ. 3) ὑπάρχουν λείψανα τοιχογραφιῶν εἰς δύο ἐπιχρίσματα (τὸ ἀρχικόν, σύγχρονον μὲ τὴν

<sup>1</sup> Βλ. Γ. ΣΩΤΗΡΙΟΥ, Χριστιανικὴ καὶ Βυζαντινὴ Ἀρχαιολογία, 1, Ἀθήναι, 1942, σ. 320 κέ.

ἴδρυσιν τοῦ ναοῦ, καὶ ἕτερον ἐπιτεθειμένον ἐπὶ τοῦ πρώτου, προερχόμενον ἐκ μεταγενεστέρων ἐπισκευῶν), ἀμφότερα μὲ ἐλληνικὰς ἐπιγραφάς.

Πληροφορίας σχετιζομένας ὅπωςδῆποτε μὲ τὸ μνημεῖον τοῦτο τῆς Πρέσπας παρέχουν οἱ βυζαντινοὶ χρονογράφοι Ἰωάννης Σκυλίτσης καὶ Γεώργιος Κεδρινός, συγγραφεῖς τοῦ τέλους τοῦ 11<sup>ου</sup> αἰῶνος.

Κατ' αὐτούς, εἰς τὴν Πρέσπαν εἶχε κατατεθῆ τὸ λείψανον τοῦ ἁγίου Ἀχιλλεῖου,



Εἰκ. 1.— Γενικὴ ἄποψις τῆς νηοῦδος Ἀχιλλεῖον, ἐνθα τὰ εἱρεῖπια τοῦ βυζαντινοῦ ναοῦ τοῦ ἁγ. Ἀχιλλεῖου.

τὸ ὅποῖον ἐσύλησεν ὁ βούλγαρος τσάρος Σαμουήλ κατὰ τὴν ἐπιδρομὴν του εἰς Λάρισσαν τῷ 986 καὶ τὸ μετέφερεν εἰς Πρέσπαν, τὴν ὁποίαν εἶχεν ἀναδείξει πρωτεύουσαν, ἵνα ἔχη ὀρμητήριον ἀσφαλέστερον διὰ τὰς ἐπιδρομὰς του. Εἶναι γνωστὰ τὰ σχετικὰ χωρία τοῦ Σκυλίτση καὶ τοῦ Κεδρινοῦ. Κατὰ τὸν Κεδρινόν: «καὶ πολλὰ φρούρια παρεστήσατο (ὁ Σαμουήλ), ὧν τὸ κορυφαῖον ἡ Λάρισσα, ἣς τοὺς κατοίκους μετόκησεν εἰς τὰ τῆς Βουλγαρίας ἐνδότερα πανεστίους καὶ τοῖς καταλόγοις τῶν ἑαυτοῦ κατατάξας στρατιωτῶν συμμάχους ἐχρήτο κατὰ Ρωμαίων. Μετήγαγε δὲ καὶ τὸ λείψανον τοῦ ἁγίου Ἀχιλλεῖου ἐπισκόπου Λαρίσης, χρηματίσαντος ἐπὶ Κωνσταντίνου τοῦ Μεγάλου κἂν τῇ μεγάλῃ καὶ πρώτῃ Συνόδῳ πρὸντος σὺν Ρηγίνῳ Σκοπέλων καὶ Διοδώρῳ Τρίκκης καὶ εἰς τὴν Πρέσπαν ἀπέθετο, ἐνθα ἦσαν αὐτῷ τὰ βασίλεια» (Κεδρινός, ἔκδ. Βόννης II, σ. 436).

Οἱ ἐξετάσαντες μέχρι τοῦδε τὸ βυζαντινὸν τοῦτο μνημεῖον (οἱ ρῶσοι πρῶτον



Εἰκ. 2.— ΒΑ. ἄποψις τοῦ ἐξωτερικοῦ τοῦ ἡρειπωμένου ναοῦ  
τοῦ ἁγίου Ἀχιλλεῖου Πρέσπας.



Εἰκ. 3.— Ἐσωτερικὸς τοῦ αὐτοῦ ναοῦ (γοτιὰ πλεονὰ μετὰ τῆς ἀψίδος,  
ἐνθα ἀγαγίνονται τὰ ὀνόματα τῶν ἐπισκοπικῶν θρόνων).

Ἄντωνῖνος καὶ Μιλιούκωφ καὶ μετ' αὐτοὺς οἱ βούλγαροι Φίλωφ καὶ Ἰβάνωφ)<sup>1</sup> ἀποδίδουν τὴν κτίσιν τοῦ ναοῦ εἰς τὸν Σαμουήλ, τὴν γνώμην των δὲ ἀσπάζονται ἄνευ ἐνδοιασμῶν καὶ οἱ κορυφαῖοι βυζαντινολόγοι G. Millet καὶ O. Wulff<sup>2</sup>.

Ὡς συνάγεται ὅμως ἐκ τῆς ἀναγνώσεως τοῦ σχετικοῦ χωρίου, οἱ βυζαντινοὶ συγγραφεῖς δὲν ἀναφέρουν περὶ κτίσεως ναοῦ, ἀλλ' ἀπλῶς περὶ τοῦ γεγονότος τῆς μετακομίσεως τοῦ λειψάνου, ὅπερ θὰ ἠδύνατο νὰ ἀποτεθῆ καὶ εἰς ὑπάρχοντα ἐκεῖ μικρὸν ναόν. Ἐπομένως τὸ χωρίον τοῦτο δὲν δύναται νὰ χρησιμεύσῃ ὡς μαρτυρία ὅτι ἐκτίσθη ἀμέσως τότε καὶ ὁ μέγας ναός.

Ὁ Μιλιούκωφ, πρὸς ὑποστήριξιν τῆς γνώμης του ὅτι ἰδρῦθη ὁ ναός ὑπὸ τοῦ Σαμουήλ κατὰ τὸ διάστημα κατὰ τὸ ὅποῖον ἐχρησιμοποίησεν οὗτος τὴν Πρέσπαν ὡς πρωτεύουσαν τοῦ Κράτους του, προσάγει τὰς ἐπιγραφὰς τῆς ἀψίδος τοῦ ἱεροῦ βήματος τοῦ ναοῦ (πρβλ. εἰκ. 3), τὰς ὁποίας πρῶτος παρετήρησεν, ἀποξέσας τὸ ἄνω μεταγενέστερον ἐπιχρισμα καὶ ἀναγνώσας ἐπὶ τοῦ πρώτου τὰ ἐντὸς σειρᾶς τόξων ὀνόματα ἐπισκοπικῶν θρόνων, ἐξαρτωμένων, κατ' αὐτόν, ἐκ τοῦ βουλγαρικοῦ Πατριαρχείου Πρεσπῶν.

Ὡς γνωστόν, ἡ αὐτοκέφαλος ἀρχιεπισκοπὴ Βουλγαρίας ἀνεκηρύχθη εἰς Πατριαρχεῖον κατὰ τὰς ἀρχὰς τοῦ 10<sup>ου</sup> αἰῶνος ἐπὶ τοῦ βουλγάρου ἡγεμόνος Πέτρου τοῦ Α', τοῦ συγγενεύσαντος μετὰ τὴν αὐτὴν τῆς Κωνσταντινουπόλεως, μετ' ἔδραν τὸ Βιδίνιον ἢ τὴν Βιδήνην (πόλιν πρὸς τὰ Β. Δ. τῆς Βουλγαρίας) ὅταν δὲ οἱ Βυζαντινοὶ κατέλαβον τὴν Βιδήνην, μετετέθη εἰς Μογλενὰ παρὰ τὴν Ἐδεσσαν (Βοδενά), πρωτεύουσαν τότε τοῦ ἰδρυθέντος ὑπὸ τῶν υἱῶν τοῦ Σισμάν νόθου Βουλγαρομακεδονικοῦ Κράτους, καὶ ἐκεῖθεν ὑπὸ τοῦ Σαμουήλ εἰς τὴν Ἀχρίδα, μικρὸν πρὸ τῆς ὑποταγῆς τῶν Βουλγάρων ὑπὸ τοῦ Βασιλείου Β' τοῦ Βουλγαροκτόνου, ὅστις καὶ τὴν ὑπεβίβασεν εἰς αὐτοκέφαλον Ἀρχιεπισκοπὴν μετὰ τὸν τίτλον: Ἀρχιεπισκοπὴ Ἀχριδῶν καὶ πάσης Βουλγαρίας, ἣτις καὶ διετέλεσε μέχρι τοῦ τέλους τοῦ 16<sup>ου</sup> αἰῶνος αὐτοτελὲς ἐκκλησιαστικὸν κέντρον τῆς δυτικῆς Βαλκανικῆς μετ' ἔλληνας κατὰ τὸ πλεῖστον Ἀρχιεπισκόπους.

Ὁ Μιλιούκωφ δι' ἄσχετον ὅτι, ὅταν ὁ Σαμουήλ μετέφερε τὴν πρωτεύουσάν του ἐκ τῶν Βοδενῶν εἰς τὴν Πρέσπαν, μετέφερε μετ' αὐτῆς καὶ τὸ Πατριαρχεῖον, καὶ ὅτι εἰς Πρέσπαν ἐκτίσεν Ἀνάκτορα καὶ Πατριαρχικὸν ναόν, ἦτο δέ, ὡς λέγει, εὐλόγος ἀφορμὴ νὰ κτισθῆ μεγαλοπρεπῆς ναός καὶ πρὸς ἐναπόθεσιν τοῦ συληθέντος λειψάνου τοῦ ἁγίου Ἀχιλλεῖου καὶ ὅτι ἐπομένως ὁ ναός εἶχε τὴν σημασίαν Πατριαρχικοῦ ναοῦ, διὸ καὶ ἀναγράφονται οἱ ἐξαρτώμενοι ἐξ αὐτοῦ θρόνοι.

<sup>1</sup> Ν. ΜΙΛΙΟΥΚΩΦ, ἐν *Izvestja* τοῦ Ἀρχ. Ἰνστιτούτου Κωνσταντινουπόλεως 4, Sofia 1899, σ. 50 κέ. (ρωσσ.). — Β. FİLOW, *Die altbulgarische Kunst*, Bern 1919, σ. 11 κέ. — Ι. ΙΒΑΝΩΦ, Βουλγαρικαὶ ἀρχαῖότητες ἐκ Μακεδονίας, Σόφια 1931<sup>2</sup>, σ. 55 κέ. (βουλγ.).

<sup>2</sup> G. MILLET, *L'école grecque dans l'architecture byzantine*, Paris 1916 σ. 18. — O. WULFF, *Altchr. u. byzantinische Kunst*, Berlin 1918, σ. 479.

Εἰς τὸν Κατάλογον αὐτὸν τῶν Ἐπισκόπων, ὅπως τὸν ἀνέγνωσε ὁ Μιλιούκωφ, ὅστις παρατίθεται καὶ πανομοιότυπον, διεσώθησαν ἀναγραφαὶ 14 θρόνων, ἐξ ὧν ἀναγιγνώσκονται μόνον 7. Οἱ θρόνοι: Βιδήνης, Κεφαλλονίας (τῆς ἡπειρωτικῆς Γλαβίνιτσης), Βερροίας, Ἡρακλείας (πιθ. τῆς ἀναφερομένης καὶ ὑπὸ τοῦ Πορφυρογεννήτου μακεδ. Ἡρακλείας παρὰ τὸν Στρυμῶνα), Σελασφόρου (τῆς ἡπειρωτικῆς Δεαβόλεως παρὰ τὴν Κορυτσάν)—ἀπὸ τοῦ 13<sup>ου</sup> αἰῶνος ἔχομεν ἐπισκοπὴν Σελασφόρου καὶ Κορυτσᾶς—Σκοπίων καὶ Σαρδικῆς (τῆς σημερινῆς Σόφιας). Τὰ ὀνόματα τῶν λοιπῶν 7 θρόνων ἔχουν ἀποσβεσθῆ.

Ὅτι πρόκειται ἐνταῦθα περὶ τῶν ἐπισκοπῶν τῶν ἐξαρτωμένων ἐκ τῆς ἀρχιεπισκοπῆς Ἀχρίδος καὶ οὐχὶ περὶ τοῦ ἀνυπάρχοντος Πατριαρχείου Πρεσπῶν εἶναι φανερόν. Δὲν εἶναι βεβαίως ἔργον μου νὰ προσδιορίσω τὴν θέσιν, τὴν ὁποίαν ὁ Κατάλογος αὐτὸς—εἶδος Τακτικῆς—δύναται νὰ κατέχη μεταξὺ τῶν καταλόγων τῆς Ἀρχιεπισκοπῆς Ἀχρίδος, περὶ τῶν ὁποίων διαφωτιστικὴν μελέτην ἔγραψεν ὁ Geltzer<sup>1</sup>, ὅστις ὅμως δὲν ἔλαβε καὶ τὸν κατάλογον τοῦτον ὑπ' ὄψιν, οὔτε δὲ γνωρίζω εἰδικὴν περὶ αὐτοῦ μονογραφίαν.

Οἱ μόνοι ἀσχοληθέντες μὲ τὸν κατάλογον αὐτὸν εἶναι οἱ Μιλιούκωφ καὶ Ἰβάνωφ, οἵτινες καὶ ἐξήγαγον ἐκ τῆς ἐξετάσεως τῶν θρόνων ἐσφαλμένα συμπεράσματα, τονίσαντες ἰδιαιτέρως τὴν σημασίαν τῶν θρόνων Βιδήνης καὶ Βερροίας.

Ἡ Βέρροια, λέγουσιν, κατελήφθη ὑπὸ τῶν Βυζαντινῶν τῷ 996 καὶ τὸ Βιδίνιον τῷ 1002, ἐπομένως παρέμειναν ἀμφοτέραι εἰς τὸ ἐν Πρέσπῃ βουλγαρικὸν Πατριαρχεῖον, αἱ ἐπισκοπαὶ τοῦ ὁποίου ἀναγράφονται εἰς τὸν πατριαρχικὸν δῆθεν ναὸν τοῦ ἀγίου Ἀχιλλεῖου τὸν ἰδρυθέντα, κατὰ μὲν τὸν Ἰβάνωφ μεταξὺ τῶν ἐτῶν 996-1002, κατὰ δὲ τὸν Μιλιούκωφ μετὰ τὸ 1002-1020. Ἄλλ' ἡμεῖς γνωρίζομεν ὅτι ὁ Σαμουήλ περὶ τῷ 1000 εἶχεν ἤδη μεταφέρει τὴν πρωτεύουσάν του εἰς Ἀχρίδα, ἐνῶ τὸ Πατριαρχεῖον ἀπὸ τῶν Μογλενῶν μετετέθη εἰς Ἀχρίδα καὶ δὲν ἐμεσολάβησε μεταφορὰ του εἰς Πρέσπαν. Οἱ ἀναγραφόμενοι ἐπομένως εἰς τὸν κατάλογον τοῦτον τοῦ ναοῦ τῆς Πρέσπας θρόνοι, πρέπει νὰ ἐξετασθῶσιν ὡς θρόνοι τῆς Ἀρχιεπισκοπῆς τῆς Ἀχρίδος καὶ οὐχὶ τοῦ βουλγαρικοῦ Πατριαρχείου, συμφώνως πρὸς τὰ περίφημα τρία σιγίλλια τοῦ Βασιλείου Β' τὰ ἐκδοθέντα μετὰ τὴν τελικὴν καθυπόταξιν τῆς Βουλγαρίας, ἣν ἐπέφερον ἡ μάχη τοῦ Κλειδίου τῷ 1014<sup>2</sup>.

<sup>1</sup> H. GELTZER, Der Patriarchat von Achrida, Leipzig 1902, σ. 4 κέ. Δὲν εἰσέρχομαι εἰς τὸ ζήτημα τῆς καταστάσεως τῆς Ἀρχιεπισκοπῆς τῆς Ἀν. Βουλγαρίας, ὡς διεμορφώθη ἐπὶ Τσιμισκῆ (πρβλ. Γ. ΚΟΝΙΔΑΡΗΝ, Πρακτ. Ἀκαδ. Ἀθηνῶν, τῆς 9 Δεκεμβρίου 1943): ὅ,τι ἐνδιαφέρει ἡμᾶς ἐνταῦθα εἶναι τὸ Πατριαρχεῖον τῆς βουλγαροκρατούμενης εἰσέτι Μακεδονίας μετὰ τοὺς χρόνους τοῦ Τσιμισκῆ.

<sup>2</sup> Τὰ σιγίλλια ταῦτα ἀναδημοσιεύονται καὶ ὑπὸ τοῦ I. ΙΒΑΝΩΦ, ἔ. ἀ. σελ. 550 κέ. μετὰ σχολίων μὲ βουλγαρικὰς πάντοτε ἀπόψεις.

Εἰς τὰ σιγίλλια αὐτὰ βλέπομεν ὅτι ἡ μὲν Βιδήνη ὑπάγεται διὰ τοῦ δευτέρου σιγιλλίου, τοῦ χρονολογουμένου τῷ 1020, εἰς τὴν Ἀρχιεπισκοπὴν Ἀχρίδος, ἡ δὲ Βέρροια μετὰ τῶν Σταγῶν διὰ τοῦ τρίτου ἀχρονολογήτου σιγιλλίου, ἀλλὰ προφανῶς ἐκδοθέντος μετὰ τῷ 1020 μέχρι τοῦ 1025, ὅτε ἀπέθανεν ὁ Βουλγαροκτόνος.

Ἐπὶ Ἀλεξίου τοῦ Κομνηνοῦ 1081 κ. ἐ. γνωρίζομεν ὅτι οἱ θρόνοι οὗτοι ἀπεσπάσθησαν ἐκ τῆς Ἀρχιεπισκοπῆς Ἀχρίδος καὶ ἐπανῆλθον εἰς τὰς προτέρας τῶν Μητροπόλεις.

Ἐπομένως ἐγράφησαν εἰς τὸν ναὸν τῆς Πρέσπας μετὰ τὴν ἔκδοσιν τοῦ τρίτου σιγιλλίου ἦτοι μεταξὺ τῶν ἐτῶν 1020-1081, ὅτε ἐπανῆλθον, ὡς εἶπομεν, οἱ θρόνοι εἰς τὰς προτέρας τῶν Μητροπόλεις, ἦτοι ἐγράφησαν οὗτοι ἐπὶ βυζαντινῆς κυριαρχίας, ὅποτε ἀσφαλῶς ἰδρῦθη καὶ ὁ μέγας ναὸς εἰς τὴν θέσιν προϋπαρχούσης μικρᾶς ἐκκλησίας (ὡς θὰ ἠδύνατο νὰ διαπιστωθῇ τοῦτο διὰ σκαφικῆς ἐρεύνης) ὅπου ὁ Σαμουὴλ εἶχε τοποθετήσῃ τὸ συληθὲν λείψανον τοῦ ἀγίου Ἀχιλλεῖου, ὅπως γνωρίζομεν ὅτι τότε ἰδρῦθη καὶ ὁ ναὸς τῆς Ἀγίας Σοφίας Ἀχρίδος ὑπὸ τοῦ Ἀρχιεπισκόπου Λέοντος, τοῦ πρώτου ἐκ Ρωμαίων, ἦτοι τοῦ πρώτου ἑλληνοῦ Ἱεράρχου μετὰ τὴν καθυπόταξιν τῶν Βουλγάρων. Εὐνόητον δὲ εἶναι ὅτι ἡ ἑλληνικὴ αὐτὴ περίοδος τῆς βυζαντινῆς κυριαρχίας ἦτο πολὺ προσηγορευτέρα διὰ τὴν ἴδρυσιν ἐνὸς τόσοῦ μεγάλου ναοῦ, παρὰ τὰ ἀγωνιώδη ἔτη ἀπὸ τοῦ 1000 μάλιστα καὶ ἐξῆς, ὅποτε ἀρχίζει ἡ ἀπειλὴ τοῦ Βουλγαροκτόνου καὶ τὰ φρούρια ἀρχίζουν νὰ κατακτιῶνται τὸ ἐν κατόπιν τοῦ ἄλλου καὶ ὁ Σαμουὴλ ἐγκαταλείπει τὴν Πρέσπαν διὰ νὰ μεταφέρῃ τὴν πρωτεύουσάν του εἰς τὴν Ἀχρίδα.

Ὁ λόγος δι' ὃν ἐγράφησαν τὰ ὀνόματα τῶν θρόνων εἰς τὸν ναὸν αὐτὸν τῆς Πρέσπας εἶναι, διότι ὀλόκληρος ἡ περὶ τὴν λίμνην περιοχὴ εἰς βυζαντινοὺς καὶ μεταβυζαντινοὺς ἀκόμη χρόνους εἶχεν ἀποβῆ μέγα μοναχικὸν κέντρον (διασώζονται ναοί, ναῦδρια καὶ ἀσκητήρια εἰς τὰ πέριξ τῆς λίμνης χωρὶα Γέρμανην, Βίνετι, Νίβιτσαν, εἰς τὰς νησίδας Γκράδ καὶ Μαλι-γκράδ, εἰς σπήλαια παρὰ τὰς ὄχθας τῆς λίμνης κλπ., περὶ τῶν ὁποίων θὰ πραγματευθῶ ἄλλοτε ἐκτενέστερον)<sup>1</sup>, ἔχοντα φαίνεται Καθολικὸν τὸν μέγαν ναὸν τῆς νησίδος Ἀχίλλειον.

Ἀνάκτορα τοῦ Σαμουὴλ καὶ Πατριαρχικὸς ναὸς εἶναι ὑποθέσεις τῶν Βουλγάρων, στηριζομένων εἰς τὴν φράσιν τοῦ Κεδρινοῦ—«ἐνθα ἦσαν αὐτῷ τὰ βασίλεια».

Οὕτε εἰς τὰς νησίδας οὕτε εἰς τὴν περὶ τὴν λίμνην περιοχὴν, τὴν ὁποίαν ἐξήτασα ὀλόκληρον, παρατηροῦνται καὶ ἐλάχιστα ἴχνη μεγάλου ἀστικοῦ κτίσματος. Εἰς τὴν νησίδα μόνον τὴν ὀνομαζομένην Γκράδ, παρατηροῦνται λείψανα ὄχυρωματικοῦ περιβόλου, ἡ εὐτελής ὅμως κατασκευὴ τοῦ ὁποίου δύναται νὰ μαρτυρήσῃ ὅτι πρόκειται ἴσως περὶ ὄχυροῦ τουρκικῶν χρόνων.

<sup>1</sup> Πρβλ. σύντομον ἐπισκόπησιν τῶν βυζαντινῶν καὶ μεταβυζαντινῶν τούτων μνημείων τῆς Πρέσπας εἰς *Ἡμερ. Μ. Ἑλλάδος*, 1934, σ. 151-160.

Μὲ τὴν χρονολόγησιν ἄλλως τε αὐτὴν τοῦ μνημείου τῆς Πρέσπας συμφωνοῦν καὶ ἐξηγοῦνται, ἀφ' ἑνὸς ἡ τέχνη τοῦ ναοῦ, ἣτις ἀποτελεῖ ἓνα κρῖνον εἰς τὴν ἄλυσιν τῶν μεσαιωνικῶν βασιλικῶν τῆς Μακεδονίας, αἵτινες ἀνηγέρθησαν κατὰ τὴν διάρκειαν τῆς ἑλληνικῆς κυριαρχίας εἰς τὰς κυριωτέρας αὐτῆς πόλεις: τὴν Βέρροϊαν, τὰς Σέρρας, τὰ Σέρβια, τὴν Ἀχρίδα καὶ ἄλλας πόλεις (ὡς τὴν Μεσημβρίαν, μὲ τὴν παλαιὰν Μητρόπολιν μὲ τὴν ὁποίαν ἔχει ὁμοιότητος ὁ ναὸς τῆς Πρέσπας), ὅποτε ἀνθεὶ μία ἀνεξάρτητος σχολὴ εἰς τὴν Μακεδονίαν<sup>1</sup>. Ἀφ' ἐτέρου ἐξηγοῦνται καὶ αἱ ἑλληνικαὶ ἐπιγραφαί, αἵτινες παρατηροῦνται πανταχοῦ καὶ εἰς τὰ ὀνόματα τῶν ἁγίων καὶ εἰς τὰ εἰλητάρια αὐτῶν καὶ εἰς τὸ διὰ μεγάλων γραμμάτων ρητὸν τὸ διαθέον ὀλόκληρον τὴν ἀψίδα.

Ὁ Μιλιούκωφ ὑποθέτει ὅτι ἐγένοντο ἐπισκευαὶ ἐπὶ Βασιλείου τοῦ Βουλγαροκτόνου, ἀλλ' αὐταὶ δὲν δύνανται νὰ νοηθοῦν εἰς ναὸν ὅλως νέον. Ὁ ναὸς θὰ ὑπέστη καταστροφὰς ἀργότερον, ἕως κατὰ τὰς ἄλλεπαλλήλους ἐπιδρομάς, αἵτινες συνετάραξαν καὶ ἠρήμωσαν τὴν Μακεδονίαν, ὅποτε, φαίνεται, παρέστη ἀνάγκη νὰ τοιχογραφηθῇ ὀλόκληρος ἐκ νέου, ὡς τὸ δεῦτερον στρώμα τῶν τοιχογραφιῶν μᾶς ἀποδεικνύει.

Οὕτως ὁ ναὸς τοῦ ἁγίου Ἀχιλλείου τῆς Πρέσπας ἀποδεικνύεται καθαρῶς ἑλληνικὸν μνημεῖον, μία τῶν ἀξιολογωτάτων βυζαντινῶν βασιλικῶν τοῦ πρώτου ἡμίσεος τοῦ 11<sup>ου</sup> αἰῶνος, καὶ οἱ διῆσχυρισμοὶ τῶν Βουλγάρων καὶ τοῦ ρώσου Μιλιούκωφ, οἵτινες προβάλλουν τὸ μνημεῖον τοῦτο ὡς δεῖγμα τοῦ παλαιοῦ βουλγαρικοῦ πολιτισμοῦ, στεροῦνται οἰασδὴποτε ὑποστάσεως.

#### ΑΝΑΚΟΙΝΩΣΕΙΣ ΜΗ ΜΕΛΩΝ

**ΦΥΣΙΟΛΟΓΙΑ.**— Πειραματικαὶ ἔρευναι ἐπὶ τῆς οἰστρογόνου ἐνεργείας τοῦ ἐλαιολάδου\*, ὑπὸ **Π. Π. Παναγιώτου** καὶ **Γ. Κουρούση**. Ἀνεκοινώθη ὑπὸ τοῦ κ. Σπ. Δοντᾶ.

Ὁ κ. **Σπ. Δοντᾶς** ἀνακοινῶν τὴν κατωτέρω ἐργασίαν λέγει προεισαγωγικῶς τὰ ἑξῆς:

Ἐκ τῶν μεγαλειτέρων προόδων τῆς φυσιολογίας κατὰ τὸν παρόντα αἰῶνα εἶναι ἡ ἀνακάλυψις τῶν βιταμινῶν καὶ τῶν ὁρμονῶν. Καὶ αἱ μὲν βιταμῖναι εἶναι οὐσίαι μὴ παρασκευαζόμεναι ὑπὸ τοῦ ἰδίου ὀργανισμοῦ, καίτοι εἶναι ἀπαραίτητοι

<sup>1</sup> Πρβλ. Γ. ΣΩΤΗΡΙΟΥ, Αἱ βυζαντινὰ βασιλικά Μακεδονίας καὶ παλ. Ἑλλάδος (ἐν *Byz. Zeitschrift*, 30 (1929-30), σ. 568-576.

\* P. P. PANAYIOTOU and G. COUROUSSIS.— Experimental researches on the oestrogenic properties of the olive-oil.