

Επὶ τῇ Θίφῃ.

LES THEMES

G. Schlumberger: *Sigillographie de l'Empire Byzantin*
Paris 1884
23.122.123.730

IV. — THÈME DE THRACE

Le thème de *Thrace*, le premier thème d'Europe dans l'énumération du Porphyrogénète, ne comprenait qu'une bien faible portion de la Thrace antique; il s'étendait aux alentours de Constantinople, entièrement enveloppé lui-même par celui de Macédoine, qui allait de la mer Égée à la mer Noire. « Il semble, dit M. Rambaud, par un passage de la Novelle 26 de Justinien et par un passage de la *Légation* de Luitprand, que la frontière du thème de *Thrace* ne devait pas être fort éloignée du mur d'Anastase, et Trajanopolis est la dernière ville de ce thème que l'on indique à l'Occident. » Sur la carte de l'empire d'Orient au x^e siècle, de l'Atlas de Spruner (1), les proportions attribuées au thème de *Thrace* sont bien moindres encore; la frontière est indiquée tout proche de Rhædestos, entre Apros et Panion, et Trajanopolis est en plein thème macédonien.

La capitale du thème de *Thrace* était tout naturellement Byzance. Les villes d'Arcadiopolis, Chariopolis, Tzurulum ou Tzouroulon, Rhædestos, Panion, Heraclea, Athyra, Selymbria, Rhégion, Sosthenion sur le Bosphore (le Thérapia d'aujourd'hui), Derce ou Derkon, Philca, Bizye, etc., en faisaient certainement partie.

1. Le Cabinet des Médailles du British Museum a acquis à la vente Subhy Pacha le sceau de *Théophylacte*, spathaire et stratège de *Thrace*.

2. 3. Je possède les sceaux d'*Eustrate*, spathaire et candidat et protonotaire (du thème) de *Thrace*, et de *Drosus*, candidat et chartulaire (du thème) de *Thrace*. La légende de ce dernier est ΘΕΟΤΟΚΕ ΒΟΗΘΕΙ (en monogramme cruciforme)



ΤΩ Ω ΔΑΛΩ ΔΡΟΣΩ ΚΑΝΔΥΛΑΡΤΙΚ(ω) ΘΡΑΚΙΚ; *Théolokos, prête secours à ton seigneur Drosus, candidat et chartulaire de Thrace.* (viii^e ou ix^e siècle.)

4. J'ai acquis tout récemment le sceau de *Syndon*, protospathaire impérial et stratège de *Thrace*: ΘΕΟΤΟΚΕ ΒΟΗΘΕΙ (en monogr. crucif.) ΤΩ Ω ΔΑΛΩ ΣΥΜΕΩΝ(η) Β'(α77.760) Α'ΣΠΑΘ'(2760) Σ ΣΤΡΑΤΙΓ'(ω)

(1) Spruner-Menke : *Hist. Handatlas*, n° 79.

ΘΡΑΚ[ΙC]: Théotokos, prête secours à ton serviteur Siméon, protospathaire impérial et stratège de Thrace. (Même époque.)



5, 6 et 7. M. Mordtmann a publié à la page 84 du *Supplément* au t. XIII des *Mémoires* du Sylloge littéraire grec de Constantinople, trois sceaux de fonctionnaires du thème de Thrace, tous les trois faisant partie de sa collection.

Sceau de Jean, stratège de Thrace.

ΘΕΟΤΟΚΕ ΒΟΗΘΕΙ (en monogr. crucif.) ΤΩ ΚΩ ΔΘΛΩ.

Rev. [ΙΩ]ΑΝΗ Β' (ατζιλτζω) [Α' ΣΠ]ΑΘ' (ατζω) Σ ΣΤΡΑΤΗΓ' (ω) ΤΗΣ ΘΡΑΚΗΣ.

Époque des empereurs iconoclastes.

Sceau de Basile, dicaste de Thrace.

Saint Basile debout, de face. Ο Α' (ατζω) ΒΑΣΙΛ' (ατζω).

Rev. ΣΦΡΑΓΙΣ ΔΙΚΑΣΤΩ ΒΑΣΙΛΕΩΣ ΤΗΣ ΘΡΑΚΗΣ.

Fin de la dynastie macédonienne.

Sceau de Jean, spathaire et *ex. πρωτόπου* (c'est-à-dire *représentant*) du drôme (de l'administration du thème) de Thrace (auprès de l'administration centrale à Byzance).

+ ΚΕ ΒΟΗΘΕΙ ΤΩ ΚΩ ΔΟΥΛ' (ω).

Buste de la Panagia Blachernitissa entre les sigles accoutumés.

Rev. + ΙΩΑΝΝ' (α) Β' (ατζιλτζω) ΣΠΑΘ' (ατζω) Σ ΕΚ ΠΡΟΣΟΠ' (α) ΤΩ ΔΡΟΜΟΥ Τ' (α) ΘΡΑΚΗΣ.

Fin de la dynastie macédonienne.

8. Sceau de A...., stratège de Thrace.

ΚΥΡΙΕ ΒΟΗΘΕΙ (en monogr. crucif.) ΤΩ ΚΩ ΔΘΛΩ.

Rev. + A.... ΣΤΡΑΤΗΓΩ ΤΗΣ ΘΡΑΚΗΣ.

viii^e-ix^e siècle. — Musée de la Société archéologique d'Athènes. Communiqué par M. A. Postolacca.

Église de Macri.

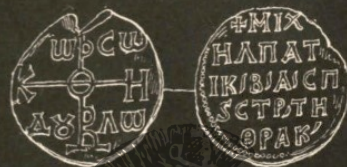
M. Sorlin-Dorigny possède un bel exemplaire du sceau de *Basile, évêque de Macri*, décrit à la page 119.

4. THÈME DE THRACE.

1. Sceau de Michel, patrice, protospathaire impérial et stratège de Thrace.

ΚΥΡΙΕ ΒΟΗΘΕΙ (en monogramme cruciforme) ΤΩ CΩ ΔΩΛΩ

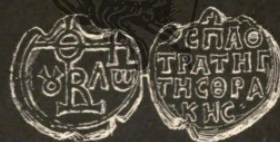
Rev. + ΜΙΧ[Α]ΝΑ ΠΑΤ[Ρ]ΙΚ' (ω) Β' (αχιλαω) Α' C[Π] (αθαρω) S CΤΡ' (ατηρω) ΤΗ(ς) ΘΡΑΚ' (ης).
VIII^e-IX^e siècle. Communiqué par M. Lambros.



2. Sceau de N., protospathaire impérial et stratège de Thrace.

Même type du droit.

Rev. [H]... Β' (αχιλαω) Α' C[Π]ΑΘ' (αρω) [S C]ΤΡΑΤΗΓ' (ω) ΤΗΣ ΘΡΑΚΗΣ.
VIII^e-IX^e siècle.



Ville de Constantinople.

1. M. Sorlin-Dorigny m'a communiqué le sceau patriarcal de *Théodose*, moine du couvent de Saint-Auxentios de Bithynie, qui fut nommé *patriarche de Constantinople* sous Manuel Comnène, à la mort de Chariton en 1178 (1).



(1) Voyez le chapitre des sceaux des Patriarches de Constantinople (pages 124 et suivantes).