

# ΧΡΥΣΟΥΣ ΕΞ ΙΣΤΡΟΥ ΕΝΕΠΙΓΡΑΦΟΣ ΔΑΚΤΥΛΙΟΣ

α') Ὁμογενὴς ἐν Κωνσταντίνῃ τῇς Ρουμανίας διαμένων, εἶναι ἀπὸ τινος χρόνου κάτοχος χρυσοῦ ἐνεπιγράφου δακτυλίου, ἀνευρεθέντος, ὥς αὐτὸς λέγει, οὐ μακρὰν τοῦ ἐν ᾧ ἔκειτο τόπου ἢ ἀρχαία τῶν Μιλησίων ἀποικία Ἰστρός, βορείως τῇς πόλεως Κωνσταντίνης (Κωνσταντίας — Τόμων) περὶ τὰ 25 χιλιόμετρα. Ταῦτα ἀνεκοίνωσεν ἡμῖν ὁ ἐν Κωνσταντίνῃ ἱατρὸς κ. Ἐκτωρ Σαραφίδης, παλαιὸς ἀπὸ τῶν συμφοιτητικῶν ἡδὴ ἐν Ἀθήναις χρόνων φίλος, ὅστις ἀπέστειλε καὶ τὰς σχετικὰς τῆς τε ψηφίδος καὶ τοῦ κρίκου τοῦ δακτυλίου φωτογραφίας μετὰ τινῶν περὶ αὐτοῦ πληροφοριῶν, παρακαλῶν ἅμα ὅπως γραφῇ τι περὶ τοῦ ἀρχαίου τούτου κειμηλίου. Ἐννοεῖται ὅτι ὁ τοῦ δακτυλίου ἰδιοκτήτης ὑπολαμβάνων τὸ ἔρμαιόν του θησανρόν πολυτίμητον ἐνεκὰ τῆς ἀρχαιότητός του καὶ τῆς ἐπ' αὐτοῦ δυσαναγνώστου ἐπιγραφῆς, δὲν ᾔκνησε νὰ ὑποβάλλῃ αὐτὸ πρὸς μελέτην εἰς λογίους καὶ εἰδικούς ἐν Ρουμανίᾳ καὶ Ἑλλάδι, ἀλλ' οὐδεμίαν παρ' αὐτῶν ὀριστικὴν ἀνάγνωσιν καὶ ἐρμηνείαν τῆς ἐπιγραφῆς του μέχρι τοῦδε ἔλαβεν. Ἐπειδὴ ἡ παρῑστολόγητος Ἰστρός<sup>1)</sup>, ἐν ἣ λέγεται

«Θρακία» Αθ  
τ. 2! 1936

1) Ἡ Ἰστρός ἔκειτο οὐ μακρὰν τοῦ νῦν λεγομένου χωρίου Καρὰ-χαρμάν, νοτιώτερον τοῦ κάτω στομίου τοῦ ποταμοῦ Δουνάβεως ἐν τῇ θέσει Πορτίτσες ἢ Γερὰστοβίτσα κατὰ τὸν Μελέτιον (Γεωγρ. τόμ. III, σελ. 48, ἐκδ. Ἀ. Γαβρ.). Ἐλαβε τὸ ὄνομά της ἀπὸ τοῦ ποταμοῦ Ἰστρου (Σύμνου. Περίηγ. 768). Ἦτο ἀποικία Μιλησίων κτισθεῖσα περὶ τὰ μέσα τοῦ ἐβδόμου π. Χ. αἰῶνος: ὅπου τελευτᾷ ὁ Ἰστρός περὶ τὸν Εὐξείνιον Ἰστριανοὶ κατέκρησαν Μιλησίων ἀποικοὶ «Εὐσταθίου, Παρεκβολαὶ εἰς Διονυσ. περιήγ. 823). Ἡ πόλις ἔξικετο κατὰ τὸν Μαρκελίνον (XXII) εἰς μεγάλην ἀκμὴν καὶ δύναμιν: «Istros quondam potentissima civitas», ἐπὶ τῶν χρόνων ὅμως τοῦ Στράβωνος κατὰ τὸν πρῶτον π. Χ. αἰῶνα ἐξέπεσεν εἰς πολίχνιον: «Ἰστρες πολίχνιον—Μιλησίων κτίσμα» (Γεωγρ. Ζ, 6, 1). Μνημονεύεται καὶ ὑπὸ τοῦ Ἀρριανοῦ (Περ. Εὐξ. Πόντ. 35), καὶ τοῦ Ἀππιανοῦ (Ἰλλυρ. σελ. 683). Ὁ Ἀριστοτέλης λέγει περὶ αὐτῆς: «καὶ ἐνθα μὲν πολιτικωτέρα ἐγένετο ἢ ὀλιγαρχία, ἐν Ἰστρῳ δὲ εἰς δῆιον ἀπετελεύτησεν» (Πολ. V, 5). Ἀπειλεῖ μετὰ τῶν παρακειμένων ἀποικιῶν Τόμων, Καλλιτίδος, Διονυσοπόλεως καὶ Ὀδησσοῦ τὴν καλουμένην Πεντάπολιν. Ἀφθονα αὐτῆς ἀργυρὰ νομίσματα περιεσάθησαν, ἐν οἷς ὀνομάζεται Ἰστρία. Ὑπὸ τοῦ Πλινίου καλεῖται καὶ Ἰστρόπολις: «Histropolis Milesiorum (hist.n.IV,18), ὡσαύτως καὶ ὑπὸ τοῦ Πομπωνίου Μέλα: «in litoribus Istro proxima est Istropolis» (des orbis

ὅτι ἀνευρέθη ὁ δακτύλιος, ἦτο πόλις τῆς Μοισίας περιλαμβανομένης κατὰ τοὺς κλασσικοὺς τῆς Ἑλλάδος χρόνους, εἰς οὗς ἀνάγεται ὁ δακτύλιος, εἰς τὴν χώραν τῶν Θρακῶν, τὰ δὲ «Θρακικά» ἀσχολοῦνται καὶ περὶ παντὸς ἀφορῶντος εἰς τὴν ἱστορίαν καὶ τὸν βίον ἐν γένει τῶν ἀρχαίων Θρακῶν καὶ τῶν ἐν Θράκῃ Ἑλληνικῶν ἀποικίων, νομίζομεν ὅτι δὲν ἀφίσταμεθα τοῦ σκοποῦ τοῦ περιοδικοῦ γράφοντες ἐν αὐτῷ τὸ σημείωμα τοῦτο περὶ τοῦ προκειμένου δακτυλίου, ὅπως κινήθῃ τὸ ἐνδιαφέρον τῶν εἰδικῶν πρὸς ἀκριβεστέραν αὐτοῦ μελέτην.

β') Ὁ δακτύλιος, οὗ παρατιθέμεθα ἐν φυσικῷ σχεδὸν μεγέθει τὴν φωτογραφίαν τῆς ψηφίδος καὶ τοῦ κρίκου, εἶναι κατεσκευασμένος ἐξ ἀπέφθου χρυσοῦ 24 καρατίων καὶ ἔχει βάρος 28,50 γραμμαρίων. Τὸ μήκος τῆς ἐλλειψοειδοῦς ψηφίδος του ἔχει διάμετρον 2, τὸ δὲ πλάτος του  $1\frac{1}{2}$  ὑφε-



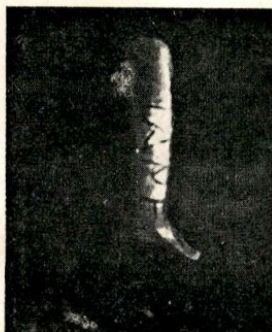
καστομέτρων, τοῦ δὲ κυκλοτεροῦς κρίκου (στεφάνης) ἡ μὲν μεγάλη διάμετρος 28, ἡ δὲ μικρότερα ἔνεκα τῆς ἐπικειμένης ψηφίδος 24 ὑφεκατοστομέτρων. Ὁ κρίκος εἶναι χονδροειδῶς ἀπειργασμένος καὶ ἀποτελεῖ μετὰ τῆς ψηφίδος ἐν καὶ τὸ αὐτὸ σῶμα οὐδεμιᾶς διακρινομένης προσκολλησεως. Ἡ τῆς ψηφίδος παραστάσις εἶναι ἔκτυπος ἀνάγλυφος ὥς ἐν τοῖς ἀρχαίοις νομίσμασι.

Τὰ τῆς ψηφίδος γράμματα εἶναι κλασσικοῦ τύπου, τ. ἔ. ε'—δ' π. Χ. αἰῶνος καὶ εὐκρινῶς ἀναγινώσκονται, ΣΚΥΛ<Λ>ΕΩΤΩ<Ν>. Ἰχνη τοῦ δευτέρου Λ ἀποτριβέντος διακρίνονται ἀριστερόθεν τοῦ σείστρου ἢ καθρέπτου (;) τῆς παραστάσεως, ἄλλως τε τοῦ ὑπάρχοντος κενοῦ χώρου ἀπαιτοῦντος ἐν τοῦλάχιστον γράμμα, τὸ δὲ τελικὸν Ω διακρίνεται πεπλα-

■itu, II, 11, 5). Ἐλέγεται καὶ Ἰστριανῶν πόλις, (Λίωνος Κασσίον. Ρωμ. ἱστ. LI, 26, XXXVIII, 10) Ἴδε καὶ Κ. Κουρτίδου, Ἱστορία τῆς Θράκης, τόμ. I, σελ. 155, ἔτ. 1932, καὶ Σ. Σακελλαριάδου, Πόλεις καὶ θέσμια Θράκης σ. 141, ἔτ. 1929.



τυσμένον ὀπισθεν ἀκριβῶς τοῦ ἐρεισινώτου τοῦ θρόνου καὶ ἔτι κατωτέρω ἐν ἀποστάσει πρὸς τὰ κάτω πιθανῶς τὸ Ν. Ἡ ψηφίς φαίνεται περιγεκομένη ἰδίως δεξιόθεν, ὅπως λάβη τὸ σχῆμά της. Πολὺ πιθανὸν νὰ μετεσχηματίσθῃ ἐκ χρυσοῦ νομίσματος τύπου ἐλλειψοειδοῦς, οἷον ἔχουσι πολλὰ τῶν νομισμάτων τῶν κλασσικῶν χρόνων<sup>1)</sup>, οὗ ἡ ἄλλη πλευρὰ ἐλειάνθη καὶ ἐστιλπνώθη οὐδενὸς ἔχοντος καταλειφθέντος τῆς παραστάσεώς της· Ἡ ὑπόθεσις αὕτη παρ' ὅλην τὴν ἐκ τοῦ αὐτοῦ μετάλλου σύστασιν τοῦ ὅλου δακτυλίου καὶ τὴν μὴ διαφαινομένην προσκόλλησιν τῆς ψηφίδος καὶ τοῦ κρίκου ἐνισχύεται ἐκ τῆς ἀναγλύφου ἐκτύπου ἐπὶ τῆς ψηφίδος παραστάσεως, ὥς ἐν τοῖς ἀρχαίοις νομίμασιν, ἐνῶ αἱ τῶν μεταλλίνων ψηφίδων τῶν δακτυλίων παραστάσεις εἶναι συνήθως ἐντυποι, τ. ἔ. ἐγχεχα-



γμέναι ἐν τῷ πεδίῳ καὶ οὐχὶ ἐκτυποι, τ. ἔ. ἐξέχουσαι αὐτοῦ. Ἐνδέχεται ὅμως νὰ ἐξετυπώθῃ καὶ ἀρχῇθεν ἡ παράστασις διὰ ψηφίδος δακτυλίου γενομένης χρήσεως τοῦ σιδηροῦ ὀβελοῦ τοῦ ἔχοντος τὸν ἔγκοilon τύπον τῆς διὰ τοιαῦτα νομίσματα σφραγίδος.

Τὰ ἐπὶ τοῦ κρίκου τοῦ δακτυλίου γράμματα, κεχαραγμένα δι' ὀξύτατου ὀργάνου ἐπὶ τῆς ἐξωτερικῆς αὐτοῦ ἐπιφανείας, πλὴν τῶν τελειῶν πέντε IANE, κεχαραγμένων δι' ἀνεπάρκειαν χώρου ἐπὶ τῆς ἐσωτερικῆς καὶ παραλλήλως πρὸς τὰ ἐπὶ τῆς ἐξωτερικῆς ANTAP, δὲν εἶναι τὰ ἀρχικῶς χαραχθέντα. Τοῦτο διαπιστοῦται οὐ μόνον ἐκ τῶν κάτωθεν αὐτῶν διαφαινομένων ἰχνῶν παλαιότερων γραμμάτων, τῶν ἀρχικῶν, τοῦ

1) Πρβλ. νομίσματα τῆς πόλεως Κυζίκου ἀπὸ τοῦ πέμπτου π. Χ. αἰῶνος ἐν τῷ πίνακι IV καταλόγου νομισμάτων Warwick Wroth, περὶ οὗ ἴδε κατωτέρω, ἐν τῇ σημειώσει περὶ νομισματολογιῶν.

αὐτοῦ μεγέθους πρὸ τὸ τῶν τῆς ψηφίδος καὶ ἰδίως κάτωθεν τοῦ γράμματος Λ τοῦ ΚΕΛΕ, ἀλλὰ καὶ ἐκ τοῦ τύπου αὐτῶν, ὄντος μεταγενεστέρων χρόνων, τῶν πρώτων μ. Χ. αἰώνων. Δυστυχῶς ὁ μεταχαράξας τὴν ἐπιγραφὴν πρὸς ἀνακαίνισίν της πιθανῶς δὲν ἠκολούθησε πιστῶς τὰ ἔχνη τῶν παλαιότερων ἀποτριβέντων γραμμάτων, ἅτινα προφανῶς δὲν ἠδύνατο καὶ νὰ διακρίνῃ καὶ ν' ἀναγνώσῃ ὁρθῶς. Ὅθεν ἐπ' αὐτῶν καὶ οὐχὶ ἀκριβῶς ἐπὶ τῆς θέσεώς των μετεχάραξε μεγαλύτερα καὶ βαρύτερα τὰ νῦν ὑπάρχοντα γράμματα, ὥς αὐτὸς ἐνόμιζεν ὅτι ἀνεγίνωσκε τὰ παλαιότερα καὶ κατέστρεψεν οὕτω τὴν ἐπιγραφὴν. Εἰκάζεται ὅτι ἡ μεταχάραξις εἶναι ἔργον νεωτέρου τινὸς ἀρχαιοφίλου ἢ ἀρχαιοκαπήλου ἀδικοῦ τῆς ἐπιγραφικῆς.

γ'.) Ἐπὶ τοῦ κρίκου τοῦ δακτυλίου ἀναγινώσκονται τὰ ἀκόλουθα γράμματα νῦν: ΚΕΛΕΘΕΑΡΓΟΤΑΝΓΑΡΙΑΝΕ. Μετεχάραχθησαν κακῶς, τὸ ἕκτον γράμμα Ε ἀντὶ Σ, τὸ ἐνδέκατον Τ ἀντὶ Υ καὶ τὸ δέκατον τέταρτον Γ ἀντὶ Τ, ὧν τὸ σχῆμα συμπίπτει πως, ὅταν εἶναι τετριμμένα, ἐξ ἐσφαλμένης τοῦ μεταχαράκτου ἀντιλήψεως καὶ ἀναγνώσεως. Ἐπομένως ἡ ἐπιγραφὴ ἀποκαθισταμένη καὶ διαχωριζομένη κατὰ λέξιν εἶχεν ἀρχικῶς ὥς ἑξῆς: ΚΕΛΕΘΣ ΑΡΓΟΥ ΑΝΤΑΡΙΑΝΕ <Ι>, τοῦ τελευταίου Ε παριστάνοντος τὴν δίφθογγον ΕΙ, ὥς ἐγένετο μέχρι τῆς ἐπικρατίσεως ὁλοσχερῶς τοῦ Ἰωνικοῦ ἀλφαβήτου καὶ ἐπὶ βραδύτερον ἐνίστε (μέχρι τοῦ ε'—δ' π. Χ. αἰῶνος) ἡ παραλείψαντος παρ' αὐτῷ τοῦ γράμματος Ι. Ἡ ΚΕΛΕΘΣ ΑΡΓΟΥ ΑΝΤΑΡΙ ΑΝΕ.

Ἄν ὁ δακτύλιος εἶναι αὐτούσιος, κατεσκευάσθη δηλ. ἀρχῇθεν αὐτότης, ὥς εἶναι δυνατόν νὰ ὑποληφθῇ ἐκ τοῦ αὐτοῦ τῆς τε ψηφίδος καὶ τοῦ κρίκου μετάλλου δέον ἡ ἐπιγραφὴ τῆς τε ψηφίδος καὶ τοῦ κρίκου νὰ θεωρηθῇ ἐνιαία, μία καὶ ἡ αὐτὴ δηλ. καὶ κατὰ πᾶσαν πιθανότητα ἀναγινώσκεται: «Σκυλλεωτῶν Κελεὸς Ἀργου Ἀνταριάνει (ἐδωρήσατο), ἢ «Σκυλλεωτῶν Κελεὸς Ἀργου Ἀνταρι ἐνέ(θηκεν)» τ. ἔ. «Ἐκ τῶν Σκυλλεωτῶν ὁ Κελεὸς (υἱὸς) τοῦ Ἀργου εἰς τὸν Ἀνταριάνην (ἐδωρήσατο τὸν δακτύλιον)», ἢ «Ἐκ τῶν Σκυλλεωτῶν ὁ Κελεὸς (υἱὸς) τοῦ Ἀργου εἰς τὸν ἄνταρα ἐνέ(θηκε τὸν δακτύλιον)». Οὕτω κατὰ τὴν πρώτην ἐρμηνείαν καὶ ἀνάγνωσιν ἡ λέξις Ἀ ν τ α ρ ι ἄ ν η ς εἶναι ὄνομα κύριόν τινος, κατὰ δὲ τὴν δευτέραν ἡ λέξις Ἀ ν τ α ρ εἶναι ὄνομα Θεοῦ ἢ ἥρωος, πιθανῶς τοῦ ἐπὶ τῆς ψηφίδος ἀπεικονιζομένου.

Ἄν δὲ ἡ ἐκ νομίσματος μετασχηματισθεῖσα ψηφὶς προσεκολλήθη εἰς τὸν δακτύλιον (κρίκον) ἕνεκα μόνον τῆς παραστάσεώς της ὥς ἀπλοῦς τοῦ δακτυλίου διάκοσμος, τότε ἡ ἐπὶ τοῦ κρίκου ἐπιγραφὴ οὐδεμίαν σχέσιν ἔχει πρὸς τὴν ἐπὶ τῆς ψηφίδος «Σκελλεωτῶν», ἥτις φυσικῶ τῷ λόγῳ δὲν ἦτο δυνατόν νὰ ἐκτιβῇ ὑπὸ τοῦ τεχνίτου ἄνευ φθορᾶς τινος τῆς παρα-





ΣΚΥΛΙΑ ΕΥΡΥΤΕΛΕΣ  
 ΣΥΝΤΕΛΕΣ  
 ΕΥΡΥΤΕΛΕΣ  
 ΕΥΡΥΤΕΛΕΣ  
 ΕΥΡΥΤΕΛΕΣ  
 ΕΥΡΥΤΕΛΕΣ

Ο κύριος Ζυγανός.  
 ο γάμος 14-15-16

Χρυσός επίσημος χρυσός  
 Α. αὐτοκρατορίας.  
 Κλίμα Εὐλαγίας Σαπιδίου  
 Ραδίκων ἐπὶ τῆς Κίτης.  
 Κ. Μυλίδης Ἀποστολὴ  
 ἀθροισμὸς π. 21.1936  
 π. 221-227

Ζυγανός - Ζυγανός Ἡδ. IV 78  
 Ζυγανός, ἀπὸ ὀνόματος  
 Ζυγανός - Ζυγανός ὁ ἄρχων ἐπὶ τῆς πόλεως καὶ τῆς πόλεως  
 Ζυγανός, ἀπὸ τῆς πόλεως ἡ πόλις καὶ τῆς πόλεως ἀπὸ τῆς πόλεως, πρὸς  
 τὴν πόλιν.  
 Ζυγανός, ἀπὸ τῆς πόλεως καὶ τῆς πόλεως Ζυγανός.  
 Ζυγανός ὀνόματι Ἀρτίστου ἡ πόλις Ζυγανός  
 Ζυγανός Ζυγανός Ζυγανός, ὁ πρὸς τὴν πόλιν, ἀπὸ τῆς πόλεως Ζυγανός  
 Ζυγανός ἀπὸ τῆς πόλεως