

ΣΥΝΕΔΡΙΑ ΤΗΣ 5^{ΗΣ} ΑΠΡΙΛΙΟΥ 1984

ΠΡΟΕΔΡΙΑ Γ. ΜΙΧΑΗΛΙΔΟΥ-ΝΟΥΑΡΟΥ

ΑΡΧΑΙΟΛΟΓΙΑ.— **Νέο φῶς στην ιστορία τῆς Ὑστερης Ἐποχῆς τοῦ Χαλκοῦ στήν Κύπρο**, ὑπό τοῦ Ἀντεπιστέλλοντος Μέλους τῆς Ἀκαδημίας κ. Βάσου Καραγιώργη*.

Τὰ πενήντα περίπου χρόνια πρὶν καὶ μετὰ τὸ 1200 π.Χ. ἀποτελοῦν μιὰ συναρπαστικὴ περίοδο γιὰ τὴν ἱστορία καὶ τὴν ἀρχαιολογία τῆς Ἀνατολικῆς Μεσογείου. Σὲ ἀντίθεση μὲ τὶς πρωιμότερες φάσεις τῆς Ὑστερης Χαλκοκρατίας, γιὰ τὶς ὁποῖες τὰ ἀρχαιολογικὰ δεδομένα εἶναι ὁ μοναδικὸς ὁδηγὸς μας, γι' αὐτὴ τὴν περίοδο ἔχομε γραπτὲς ἱστορικὲς πηγές καὶ γι' αὐτὸ ἀκριβῶς δὲν μπορούμε — οὔτε θάπρεπε ἄλλωστε — νὰ ἀποφύγουμε τὸν πειρασμὸ νὰ συσχετίσουμε τὰ ἀρχαιολογικὰ δεδομένα μὲ τὰ ἱστορικὰ γεγονότα. Αὐτὸ τὸ εἶχαν ἐπιχειρήσει τόσο ὁ Δίκαιος ὅσο καὶ ὁ Furumark ὅταν ἔκαναν τὶς ἀνασκαφές τους ὁ πρῶτος στὴν Ἐγκώμη καὶ ὁ δεῦτερος στὴ Σίντα.

Πιστεύω πὼς οἱ πρόσφατες ἀνασκαφές σὲ δυὸ παραλιακὲς θέσεις, στὴν Πύλα-Κοκκινόκρεμο στὴ ΝΑ ἀκτὴ τῆς Κύπρου καὶ στὴ Μάα-Παλαιόκαστρο στὴ Δυτικὴ ἀκτὴ, μπορούν νὰ μᾶς βοηθήσουν νὰ συλλάβουμε τὴν ἀλληλουχία τῶν ἱστορικῶν γεγονότων καὶ τὴν ἀντανάκλασή τους στὰ ἀρχαιολογικὰ κατάλοιπα. Ἐφόσον καὶ γιὰ τὶς δυὸ αὐτὲς ἀρχαιολογικὲς θέσεις ἔχουν δημοσιευθεῖ προκαταρκτικὲς ἀνακοινώσεις, στὶς ὁποῖες καὶ παραπέμπω, θὰ περιοριστῶ ἐδῶ σὲ μιὰ πολὺ σύντομη περίληψη τῶν ἀνασκαφῶν στὴν Πύλα-Κοκκινόκρεμο, ὅπου οἱ ἐργασίες ἔχουν συμπληρωθεῖ καὶ θὰ παρουσιάσω ἀπλῶς τὶς τελευταῖες ἀνακαλύψεις στὴ Μάα-Παλαιόκαστρο.

Κατὰ τὶς ἀνασκαφές τεσσάρων ἐβδομάδων τὸ 1981 καὶ 1982 ἀποκαλύψαμε στὸ ἐπίπεδο ὕψωμα τοῦ Κοκκινόκρεμου ποὺ δεσπόζει πάνω ἀπὸ τὴ γύρω πεδιάδα

* V. KARAGEORGHIS, *New light on the Late Bronze Age of Cyprus.*

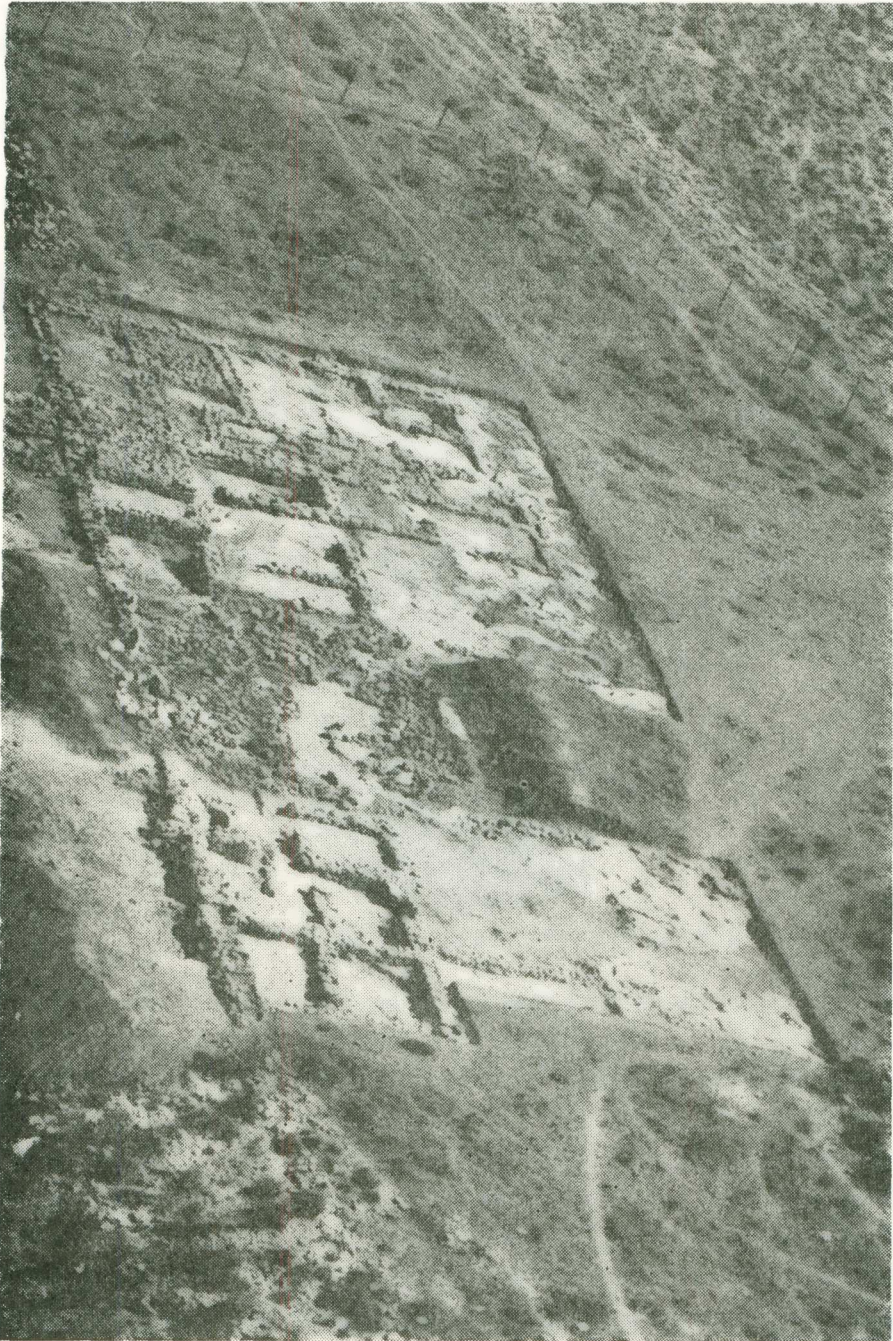
καί τὸν Κόλπο τῆς Λάρνακας μιὰ σειρὰ ἀπὸ συμπλέγματα σπιτιῶν ποὺ εἶχαν κτιστεῖ κατὰ μῆκος τῆς παραφῆς τοῦ ὑψώματος τὸ ἓνα δίπλα στὸ ἄλλο μὲ τρόπο ὥστε τὸ πίσω μέρος τους νὰ σχηματίζει σειρὰ δωματίων ποὺ χρησίμευαν τόσο γιὰ ἀποθηκευτικούς ὅσο καὶ γιὰ ἀμυντικούς σκοπούς. Τὸ ἴδιο τὸ ὑψωμα μὲ τὶς ἀπόκρημες πλευρές του, προσοιτὸ μόνον ἀπὸ μιὰ στενὴ λωρίδα ξηρᾶς ποὺ τὸ συνδέει σὰν λαίμωδς μὲ τοὺς γύρω λόφους, ἔχει ἐξαιρετικὴ στρατηγικὴ σημασία καὶ εἶναι φανερὸ πὼς ἀκριβῶς γι' αὐτὸ τὸ σκοπὸ εἶχε ἐπιλεγεῖ ἀπὸ τοὺς ἐποίκους (εἰκ. 1).

Ὁ Δίκαιος ἐπιθυμώντας νὰ συνδέσει τὸ στρῶμα IIIA τῆς Ἔγκωμης, ὅπου βρῆκε Μυκηναϊκὴ IIIΓ: 1β κεραμεικὴ, μὲ τὴν ἀφιξὴ τῶν πρώτων Ἀχαιῶν ἀποίκων στὴν Κύπρο, ἔσκαψε στὸ χῶρο αὐτὸ γιὰ μιὰ ἐβδομάδα καὶ βασιζόμενος σὲ δυὸ σκύφους ποὺ θεώρησε σὰν δείγματα τῆς Μυκηναϊκῆς IIIΓ: 1β κεραμεικῆς, χρονολόγησε τὸν βραχύβιο αὐτὸ οἰκισμὸ στὴν ἴδια περίοδο μὲ τὸ στρῶμα IIIA τῆς Ἔγκωμης. Ἔχω τὴν πεποίθησιν ὅτι οἱ δυὸ αὐτοὶ σκύφοι δὲν ἀνήκουν στὴ Μυκηναϊκὴ IIIΓ: 1β κεραμεικὴ ἀλλὰ εἶναι δείγματα ντόπιας κεραμεικῆς ποὺ μιμεῖται τὴν τεχντροπία τῆς Μυκηναϊκῆς IIIB: 2. Τῇ διαπίστωση αὐτῇ ἐνισχύει τὸ γεγονός ὅτι ὅλη ἡ κεραμεικὴ ποὺ προέρχεται ἀπὸ τὶς ἀνασκαφές καὶ τοῦ Δίκαιου καὶ τὶς δικές μου στὸν ἴδιο χῶρο εἶναι εἴτε Μυκηναϊκὴ IIIB εἴτε Ὑστερομινωϊκὴ III εἴτε ντόπιες ἀπομιμήσεις τῶν ρυθμῶν αὐτῶν. Ὑπάρχουν ἐπίσης δείγματα τῆς Ὑστεροκυπριακῆς II κεραμεικῆς, ὅπως ἀγγεῖα τοῦ ρυθμοῦ White Slip II μὲ λευκὸ ἐπίχρισμα καὶ ἄλλα τοῦ ρυθμοῦ Base-ring II.

Ἀξίζει νὰ προσέξουμε ἰδιαίτερα ἓνα εὐρύστομο Μυκηναϊκὸ IIIB κρατήρα διακοσμημένο μὲ ἄρματα (εἰκ. 2). Ἀξιοσημεῖωτο εἶναι ὅτι τὸ ἄρμα δὲν ἀνήκει στὸ βαρὺ τύπο κλειστοῦ ἄρματος (dual type) ποὺ χρονολογεῖται στὸν 14ο καὶ στὸν πρώϊμο 13ο αἰῶνα, ἀλλὰ εἶναι τὸ ἐλαφρᾶς κατασκευῆς ἀνοικτὸ ἄρμα (rail chariot) ποὺ εἶχε εἰσαχθεῖ στὴν Ἑλλάδα κατὰ τὸ τέλος τοῦ 13ου π.Χ. αἰῶνα. Ἡ Ὑστερομινωϊκὴ κεραμεικὴ βρέθηκε σὲ μεγάλη ἀναλογία στὸν ἴδιο χῶρο καὶ πολλὴ προέρχεται ἀπὸ τὴν ἐπιφάνεια. Βρέθηκαν ἐπίσης δείγματα τῆς γνωστῆς ἀπὸ τὴ Μικρὰ Ἀσία κεραμεικῆς μὲ τεφρὴ στιλβωτὴ ἐπιφάνεια.

Κρίνοντας ἀπὸ τὸ μέγεθος τῶν σπιτιῶν καὶ τὰ ἀντικείμενα ποὺ βρέθηκαν σ' αὐτά, μπορούμε νὰ ποῦμε πὼς ὁ οἰκισμὸς ἦταν πλούσιος. Οἱ κάτοικοι εἶχαν στὴ διάθεσή τους εἶδη πολυτελείας, ὅπως μεγάλα ἀγγεῖα ἀπὸ ἀλάβαστρο (εἰκ. 3). Παράλληλα ὑπῆρχαν ἐγκαταστάσεις γιὰ τὴν ἐπὶ τόπου καταργασία μετάλλων, χαλκοῦ, ἀργύρου καὶ χρυσοῦ.

Ἄν λάβουμε ὑπόψη μας ὅτι ἔχουν βρεθεῖ στὴ θέση αὐτῇ δείγματα κεραμεικῆς τῆς τελευταίας Μυκηναϊκῆς φάσης καὶ ὅτι ἤδη εἶχε κάνει τὴν ἐμφάνισή του ὁ λεγόμενος «Ποιμενικὸς ρυθμὸς» (Pastoral or Rude Style) καὶ ἀκόμα ὅτι στὸν Κοκκι-



1. Γενική ὄψη τῶν ἀνασκαφῶν στὴν Πύλα - Κοκκινόχρεμο.

νόκρεμο δὲν βρέθηκε οὔτε ἓνα ὄστρακο τῆς Μυκηναϊκῆς IIIΓ: 1β κεραμεικῆς μποροῦμε νὰ χρονολογήσουμε τὸν οἰκισμὸ αὐτὸ λίγο πρὶν ἀπὸ τὸ 1200 π.Χ., πιδ συγκεκριμένα ἀπὸ τὸ 1230 μέχρι τὸ 1200 π.Χ. Ὁ οἰκισμὸς ἐγκαταλείφθηκε ἀπότομα σὰν ἀποτέλεσμα ξαφνικῆς καταστροφῆς. Ὁ μεταλλουργὸς ἔθαψε κομμάτια ταλάντων χαλκοῦ καὶ μερικὰ ἐργαλεῖα του καὶ σκεύη σὲ λάκκο κάποιας αὐλῆς, ὁ ἀργυροχόος ἔκρυψε



2. Μυκηναϊκὸς III B κρατήρας ἀπὸ τὴν Πύλα - Κοκκινόκρεμο.

δυὸ ἀσημένια τάλαντα καὶ ὑπολείμματα μετάλλου ἀνάμεσα στὶς πέτρες κτιστοῦ θραυίου καὶ ὁ χρυσοχόος ἀπόθεσε προσεκτικὰ σὲ λάκκο ὅσα κοσμήματα καὶ φύλλα χρυσοῦ εἶχε. Εἶχαν ὅλοι τὴν ἐλπίδα — ὅπως ἄλλωστε συμβαίνει σὲ τέτοιες περιπτώσεις — ὅτι θὰ γύριζαν πίσω κάποια μέρα γιὰ νὰ ξαναβροῦν τοὺς θησαυροὺς τους.

Αὐτὸ ὅμως, δὲν ἔγινε ποτέ. Ἔτσι ἔχουμε μιὰ περίοδο τριάντα περίπου ἐτῶν στὸν Κοκκινόκρεμο χωρὶς συνέχεια ἀπὸ προηγούμενο οὔτε ἐπόμενο οἰκισμὸ, γεγονός που μᾶς δίνει τὴ δυνατότητα νὰ χρονολογήσουμε μὲ μεγάλη ἀκρίβεια τὸ τέλος τῆς Ὑστεροκυπριακῆς II περιόδου. Ὁ ξαφνικὸς τρόπος ἐγκατάλειψης τοῦ οἰκισμοῦ ἀπαιτεῖ ἀναμφίβολα κάποια ἐξήγηση που θὰ προσπαθήσουμε νὰ δώσουμε στὸ τέλος αὐτῆς τῆς σύντομης ἀνακοίνωσης.

Ἡ Μάα-Παλαιόκαστρο εἶναι κτισμένη σὲ ἀπόκρημνο ἀκρωτήρι πὺ θὰ μπο-
ροῦσε εὐκόλα νὰ ὀχυρωθεῖ γιὰ ἀμυντικούς σκοποὺς (εἰκ. 4).

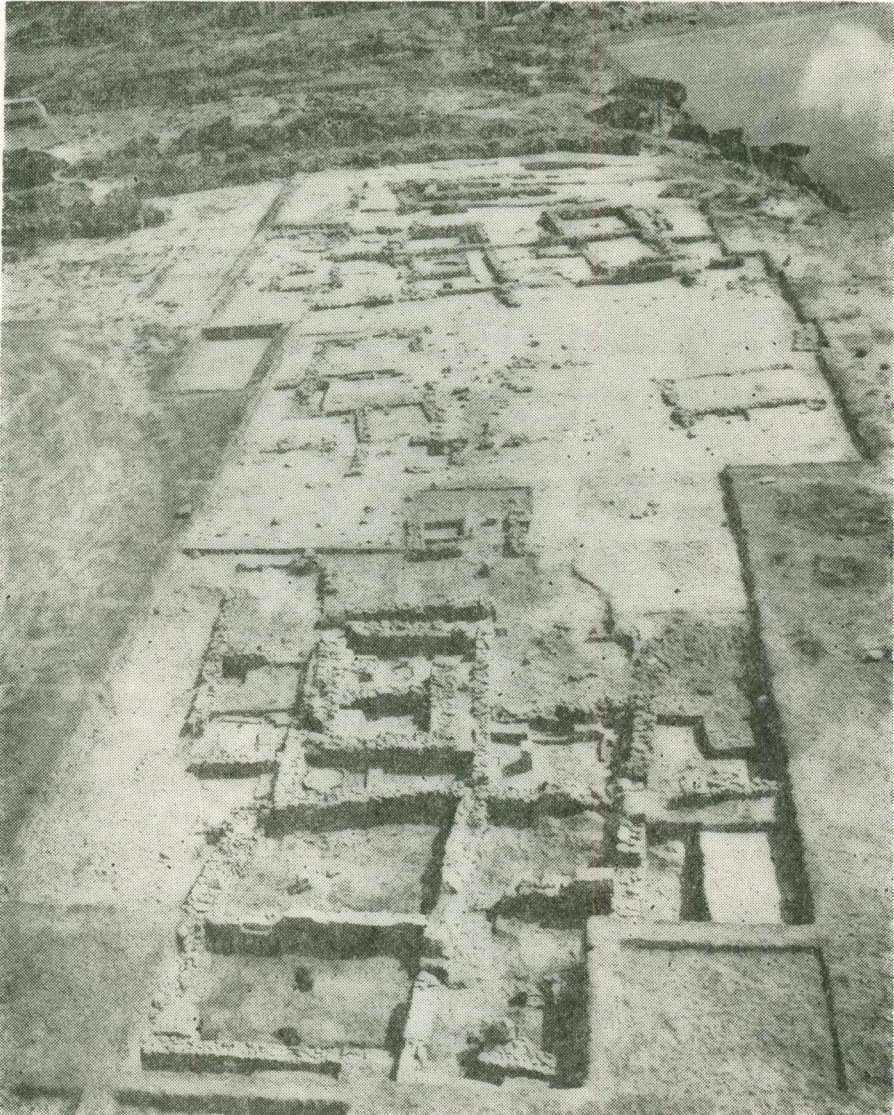
Ἐνα «κυκλώπειο» τεῖχος, κτισμένο στὴ βάση τοῦ ἀκρωτηρίου, τὸ προστάτευε
ἀπὸ τὴν ξηρά, ἐνῶ ἕνα δεύτερο τεῖχος στὸ σημεῖο ὅπου ἡ ξηρὰ χαμηλώνει ὀμαλὰ ὠς



3. Ἀλαβάστρινο ἀγγεῖο ἀπὸ τὴν Πύλα - Κοκκινόβερο.

τὸ ἐπίπεδο τῆς θάλασσας, τὸ προστάτευε ἀπὸ ὀποιαδήποτε ἀπειλή ἀπὸ τὴν πλευρὰ αὐτή.

Ἐκτὸς ἀπὸ μιὰ σύντομη ἐγκατάσταση κατὰ τὴ χαλκολιθικὴ περίοδο, ὁ χῶρος παρέμεινε ἔρημος ἕως ὅτου κατοικήθηκε ἀπὸ ἐποίκους τὴν ἴδια ἀκριβῶς ἐποχὴ ὅπως καὶ ὁ Κοκκινόκρεμος. Ἀκριβῶς αὐτὴ τὴν ἐποχὴ (θὰ τὴν ὀνομάσουμε Περίοδο Ι) ὀχυρώθηκε ὁ οἰκισμὸς. Τὸ τεῖχος πρὸς τὴν πλευρὰ τῆς ξηρᾶς διακόπτεται καὶ δη-



4. Γενικὴ ὕψη τῶν ἀνασκαφῶν στὴν Μάα - Παλαιόκαστρο.

μιουργείται στενή δίοδος (dog-leg) ενώ στο μέσο του τείχους που ήταν κτισμένο προς την πλευρά της θάλασσας υπήρχε ένας ορθογώνιος πύργος. Σε αντίθεση με τον Κοκκινόκρεμο που εγκαταλείφθηκε και δεν ξανακατοικήθηκε ποτέ, η Μάα-Παλαιόκαστρο καταστράφηκε βίαια γύρω στα 1200 π.Χ. αλλά ξανακτίσθηκε (Περίοδος II).

Τά σπίτια της πρώτης Περιόδου (I) ήταν καλοκτισμένα και μάλιστα ένα από αυτά είχε πρόσοψη από πελεκητές πέτρες. Οι πελεκητοί αυτοί λίθοι δεν έχουν την τεχνική τελειότητα εκείνων που προέρχονται από άλλες θέσεις αστικών κέντρων της ίδιας εποχής όπως η Έγκωμη, το Κίτιο ή η Καλαβασός, αλλά είναι παραπλήσιας κατασκευής με αναθύρωση στα άκρα. Αξίζει να σημειωθεί ότι, μετά την ανακάλυψη κτισμάτων με πελεκητές πέτρες στη Μάα-Παλαιόκαστρο, και άλλα τέτοια κτήρια που χρονολογούνται στο τέλος της Ύστεροκυπριακής II περιόδου βρέθηκαν στην Κύπρο και συγκεκριμένα στην Καλαβασό, στο Μαρώνη, στην Άλασσα και στο Άκράκι. Ήταν ήδη γνωστή η ύπαρξη τέτοιων κτηρίων στο Κούριο, στη Μόρφου και στη Μύρτου-Πηγάδες. Στη Μάα το οικοδόμημα που ήταν κτισμένο με πελεκητές πέτρες και είχε δάπεδα από παχύ ασβεστοκονίαμα βρισκόταν κοντά στην πύλη και ίσως δεν ήταν μια απλή κατοικία αλλά ενδιαίτημα επισήμου προσώπου ή ιερό, αν και μόνο δυο μικρά πήλινα ειδώλια ταύρων βρέθηκαν έξω από το κτήριο σε στρώμα με επιχώσεις, στάχτες και Μυκηναϊκή ΠΙΒ κεραμική. Μετά την καταστροφή γύρω στα 1200 π.Χ. η περιοχή αυτή ξανακτίσθηκε αφού απομακρύνθηκαν πρώτα όλα τα παλαιότερα κατάλοιπα εκτός από λιγοστά όστρακα άγγείων.

Στα νότια του οικοδομήματος από πελεκητές πέτρες μεγάλης έκτασης ανασκαφές αποκάλυψαν κτίσματα που χρονολογούνται στη δεύτερη Περίοδο (II). Σε μεγάλο όμως τμήμα της ανασκαφής τα στρώματα ήταν διαταραγμένα. Στο νοτιότατο άκρο του χώρου, κοντά στον Τομέα I, αποκαλύφθηκαν σημαντικότερα κτίσματα. Διακρίθηκαν με σαφήνεια δυο κύριες οικοδομικές φάσεις που αντιστοιχούν στα δάπεδα I και II. Ανάμεσα στα δυο αυτά δάπεδα υπήρχε παχύ στρώμα επιχώσεων με στάχτες που μαρτυρούν βίαιη καταστροφή των κτισμάτων της πρώτης Περιόδου (I) από τους κατοίκους της δεύτερης (Περίοδος II). Το δάπεδο I κατασκευάστηκε πάνω από τις επιχώσεις.

Η Περίοδος II υποδιαιρείται σε δυο φάσεις που ήταν ευδιάκριτες κυρίως σε επισκευές τοίχων και φράξιμο εισόδων.

Η χρήση θραυσμάτων πύλων στην κατασκευή των τοίχων της Περιόδου II επιβεβαιώθηκε από τη στρωματογραφία.

Το σημαντικότερο και πιο έντυπωσιακό σύμπλεγμα που ανασκάφηκε μέχρι τώρα στο χώρο βρίσκεται σε ένα κοίλωμα του φυσικού βράχου σ' αυτό το νοτιότατο

ἄκρο. Στὸ μεγαλύτερο δωμάτιο τοῦ κτίσματος διαστάσεων 6.50×4.50 μ. οἱ τοῖχοι — συμπεριλαμβανομένης καὶ τῆς ἀνωδομῆς ἀπὸ πλίνθους — διατηροῦνται μέχρις ὕψους 0.90 μ. Στὸ κέντρο τοῦ δωματίου ὑπῆρχε μιὰ μεγάλη, σχεδὸν κυκλικὴ ἐστία (διαμέτρου 1.50 μ.), κατασκευασμένη ἀπὸ κονίαμα μὲ ὄστρακα πίθων καὶ πλίνθους. Στοὺς τοίχους σωζόταν ἐπίχρισμα ἀπὸ κονίαμα χωρισμένο σὲ σειρὲς στὸ πάνω μέρος σὲ ἀπομίμηση τοιχοδομῆς ἀπὸ πελεκητοὺς λίθους. Μικροὶ λάκκοι γύρω ἀπὸ τὴν ἐστία προϋποθέτουν ἴσως στηρίγματα γιὰ ἀνοιγμα στὴ στέγη. Μέσα στὶς στάχτες σὲ μεγάλο λάκκο κοντὰ στὴν ἐστία βρέθηκε μαχαίρι ἀπὸ χαλκῶ. Ἄλλα εὐρήματα εἶναι ἓνας χάλκινος ἠθμός καὶ ἓνα μέτρο βάρους σὲ σχῆμα ψαριοῦ.

Στὰ ἀνατολικά τοῦ μεγάλου αὐτοῦ δωματίου ἐκτείνονται ἄλλα μικρότερα δωμάτια ποὺ ἀποτελοῦν τμῆμα τοῦ ἴδιου κτιριακοῦ συμπλέγματος. Σ' ἓνα ἀπὸ τὰ δωμάτια αὐτὰ βρέθηκε ἓνα θραῦσμα ταλάντου χαλκοῦ γεγονὸς ποὺ μαρτυρεῖ κατεργασία τοῦ μετάλλου ἐπὶ τόπου. Ἀπὸ τὸν ἴδιο χῶρο προέρχεται μιὰ σφραγίδα ἀπὸ μαῦρο στεατίτη.

Στὴ διάρκεια τῆς δεύτερης Περιόδου (II) τὸ μεγάλο δωμάτιο διαχωρίστηκε μὲ τέτοιο τρόπο ποὺ ἡ ἐστία ἀχρηστεύτηκε καὶ μερικοὶ τοῖχοι ξανακτίστηκαν.

Στὰ κτίσματα τοῦ δαπέδου II, ποὺ περιλαμβάνουν καὶ τὸ μεγάλο δωμάτιο μὲ τὴν ἐστία, βρέθηκαν ἀρκετοὶ πίθοι. Ἡ εὐρυχωρία καὶ ἡ ἐξαιρετικὴ κατασκευὴ τοῦ μεγάλου δωματίου, τὸ μέγεθος τῆς ἐστίας (ἴσως βωμοῦ;) καὶ τὸ εἶδος τῶν ἀντικειμένων ποὺ ἀνακαλύφθηκαν μᾶς ὀδήγησαν στὴν ἐρμηνεία τοῦ κτιριακοῦ αὐτοῦ συμπλέγματος ὡς ἱεροῦ τῆς πρώτης Περιόδου (I).

Σὲ ἄλλους χώρους στὸ δάπεδο I βρέθηκε ἀρκετὴ Μυκηναϊκὴ ΠΠΓ:1β κεραμεικὴ (εἰκ. 5) καθὼς καὶ χάλκινες αἰχμὲς βελῶν.

Ὅπως ἀναφέραμε καὶ στὴν ἀρχὴ θὰ δοκιμάσουμε νὰ συσχετίσουμε τὰ ἀρχαιολογικὰ κατὰλοιπα μὲ γνωστὰ ἀπὸ πηγὲς ἱστορικὰ γεγονότα:

Τόσο ἡ Πύλα-Κοκκινόκρεμος ὅσο καὶ ἡ Μάα-Παλαιόκαστρο κατοικήθηκαν τὴν ἴδια ἐποχὴ καὶ ἡ ἐπιλογή τους ὀφείλεται στὴ στρατηγικὴ τους θέση καὶ στὶς δυνατότητες ποὺ πρόσφεραν γιὰ ἄμυνα. Ἡ Πύλα-Κοκκινόκρεμος ἐγκαταλείφθηκε βιαστικὰ τὴν ἴδια ἐποχὴ ποὺ σημειώθηκε βίαιη καταστροφὴ στὴ Μάα-Παλαιόκαστρο. Ὁ οἰκισμὸς τῆς Πύλας-Κοκκινόκρεμου εἶχε ιδιαίτερες σχέσεις μὲ τὴν Κρήτη, ἐνῶ καὶ στοὺς δυὸ χώρους βρέθηκε τόσο Μυκηναϊκὴ κεραμεικὴ ὅσο καὶ κεραμεικὴ εἰσηγμένη ἀπὸ τὴ Μικρὰ Ἀσία. Μερικοὶ θάβλεπαν ἴσως Μικρασιατικὲς ἐπιδράσεις ἀκόμη καὶ στὴ μορφή τῶν ὄχι ρώσεων στὴ Μάα-Παλαιόκαστρο.

Τὸ δεύτερο μισὸ τοῦ 13ου αἰῶνα ἦταν μιὰ ταραχώδης περίοδος στὸ Αἰγαῖο καὶ στὰ δυτικὰ παράλια τῆς Μικρᾶς Ἀσίας. Τὰ μυκηναϊκὰ κέντρα στὴν Πελοπόννησο καταστρέφονται καὶ ἐγκαταλείπονται, τὸ ἴδιο καὶ ἡ Τροία VIIa. Ἀπὸ αἰγυπτιακὲς

πηγές γνωρίζουμε ότι κύματα από τυχοδιώκτες ποικίλης προέλευσης μάστιζαν τις άκτες τής ανατολικής Μεσογείου. Μερικοί από αυτούς είχαν ίσως εγκατασταθεί στην Κύπρο. Άλλοι ήττήθηκαν από τους Αίγυπτίους και άλλοι εγκαταστάθηκαν στην Παλαιστίνη, όπου είναι γνωστοί σαν «Φιλισταίοι». Αυτοί οι τυχοδιώκτες που μπορούμε να αποκαλούμε «Λαούς τής Θάλασσας» όπως αναφέρονται στις αϊγυπτιακές πηγές, ήταν ίσως εκείνοι που δημιούργησαν τον πρώτο οικισμό στη Μάα-Παλαιόκαστρο και την πρώτη εγκατάσταση στην Πύλα-Κοκκινόκρεμο γύρω στα 1230 π.Χ. Λίγο άργότερα, γύρω στα 1200 π.Χ. ένα νέο κύμα προσφύγων από το Αίγαίο



5. Μυκηναϊκός ΙΙΙΓ: 1β σκύφος από την Μάα - Παλαιόκαστρο.

προκάλεσε την εγκατάλειψη του οικισμού στην Πύλα-Κοκκινόκρεμο και κατάρτησε τα οικήματα τής Περιόδου Ι στη Μάα-Παλαιόκαστρο. Η άφιξη τους συμπίπτει με τη μαζική εισδοχή στην Κύπρο ενός κεραμεικού ρυθμού ντόπιας κατασκευής που μιμείται την Μυκηναϊκή ΙΙΙΓ: 1β κεραμεική. Οι νέοι άποικοι ξανάκτισαν τη Μάα-Παλαιόκαστρο και έζησαν εκεί για λίγες δεκαετίες πριν μετακινήθουν στο πλησιέστερο άστικό κέντρο, την Παλαίπαφο. Αυτούς τους άποίκους μπορούμε να ονομάσουμε Άχαιοί, τους Άχαιούς που συναντούμε στην Έγκωμη (Στρώμα ΙΙΑ),

στο Κίτιο (Στρῶμα III) και ἄλλοῦ. Παρόμοια φαινόμενα ἔχουμε και στη Σίντα, στα δυτικά τῆς Ἔγκωμης.

Ὅσα ἀναφέραμε πιὸ πάνω δὲν εἶναι παρὰ μιὰ κάπως δογματικὴ και ἄδρομερῆς σκιαγράφηση. Λεπτομερῆ στοιχεῖα και ἐπιχειρήματα ἐκτίθενται ἀναλυτικά στη τελικὴ δημοσίευση τῆς Πύλας-Κοκκινόκρεμο ἢ ὅποια ἔχει μόλις ἐκτυπωθεῖ.

Οἱ τελευταῖες ἀνακαλύψεις στοὺς δυὸ οἰκισμοὺς Πύλα-Κοκκινόκρεμο και Μάα-Παλαιόκαστρο ἀνοίγουν ἓνα νέο κεφάλαιο στην Κυπριακὴ Ἀρχαιολογία, συμβάλλουν σημαντικά στην ὀρθὴ χρονολόγηση τῶν ἄλλων οἰκισμῶν τῆς Ὑστερης Χαλκοκρατίας και ρίχνουν νέο φῶς στην ἱστορία τοῦ τέλους τοῦ 13ου αἰ. π. Χ., ἐποχῆς κρίσιμης γιὰ τὴν Κύπρο και τὴν Ἀνατολικὴ Μεσόγειο γενικότερα.

BIBLIOΓΡΑΦΙΑ

- V. Karageorghis - M. Demas, Report of the Department of Antiquities, Cyprus (RDAC) 1981, 135 - 141.
 — RDAC 1982, 86 - 108.
 V. Karageorghis, Comptes Rendus de l'Académie des Inscriptions et Belles Lettres 1982, 704 - 724.
 V. Karageorghis, N. H. Gale, and Z. A. Stos-Gale, Antiquity 57 (1983), 211 - 214.
 V. Karageorghis - M. Demas, Pyla-Kokkinokremos (1984).

SUMMARY

Recent discoveries at two coastal sites, at Pyla-Kokkinokremos on the SE coast of Cyprus and Maa-Palaeokastro on the west coast, have thrown new light on an exciting period in the history and archaeology of the Eastern Mediterranean.

At Pyla-Kokkinokremos, situated on a plateau which overlooks the Bay of Larnaca, excavations have revealed complexes of buildings, which were used for both defensive and storage purposes, as well as dwellings with large rooms. The finds, which include luxury goods such as vases of Egyptian alabaster, demonstrate that this was a prosperous settlement. There are also indications for the existence of workshops of copper, silver and gold smiths. After a short period of 25 - 30 years habitation (c. 1230 - 1200 B.C.) this settlement was abandoned for good.

Maa-Palaeokastro, built on a promontory with abrupt sides, was inha-

bited and fortified with a "cyclopean" wall at about the same period as *Pyla-Kokkinokremos* was constructed. Near the city gate at the northernmost part of the settlement a building was excavated which was constructed with ashlar blocks on its façade. This may be a sanctuary or the residence of an official. According to ceramic evidence (Myc. IIIB and local LCII) the date of this building is the end of the 13th century B.C.

Two levels of occupation have been distinguished at the site of *Maa-Palaeokastro*. They are separated from one another by a thick layer of ashes which suggests a violent destruction by fire of the first level. The pottery which is associated with the second level of occupation is Myc. IIIC: 1b (local) in a style which derived from the Aegean after the destruction of the main Mycenaean centres.

An attempt is made to associate the archaeological data from the above two sites with "historical" events. The occupation and fortification of *Pyla-Kokkinokremos* and of *Maa-Palaeokastro* (Period I) at the end of the 13th century may be attributed to the 'Sea Peoples' who were a mixture of Aegeans and Anatolians. The settlement of *Pyla-Kokkinokremos* was abandoned at a time of an imminent danger, probably caused by the influx of Aegean refugees c. 1200 B.C., who also caused the destruction of *Maa-Palaeokastro* (Period I) and rebuilt the settlement (Period II), introducing the new (Myc. IIIC: 1b) ceramic style.