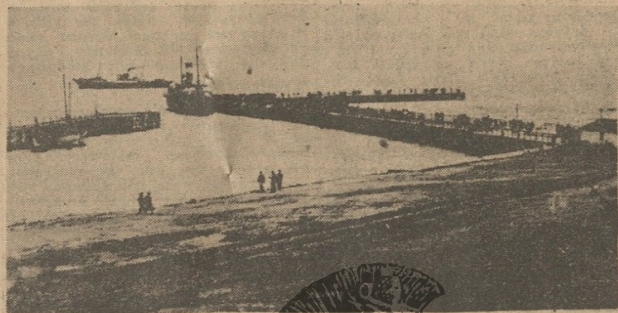


ΕΝΑ ΤΑΞΙΔΙ ΕΙΣ ΤΗΝ ΑΝ. ΘΡΑΚΗΝ

ΤΟΥ ΣΥΝΕΡΓΑΤΟΥ ΜΑΣ κ. Κ. ΓΕΝΝΙΩΤΗ

10ον
Κάπου, εις απόστασιν από τὸν ἀσφαλτοδρόμον, εἰς τὸ χωρίον Σαρμουσακλή, ἐνα ἀγροτικὸν κρατικὸν κτήμα φαίνεται ἄρκετὰ εὐκρινῶς μετὰ τὴν μεγάλην ἔκτασίν του. Πρὸ ὀλίγου καιροῦ εἰς τὸ κτήμα αὐτὸ δύο χιλιάδες χοίροι,

ῥάντα Ἐκκλησίας σχεδὸν χωρὶς μάχην, γεμάτοι ἀπὸ αὐτοπεποίθησιν ὤρμησαν ἐναντίον τοῦ Λουλέμπουργκαζ μετὰ τὰς δυνάμεις των. Ἀφοῦ τὸ κατέλαβον, ὑπεχρῶθησαν δύο φορές νὰ τὸ ἐγκαταλείψουν. Ἐπὶ τέλους ἔγιναν κύριοι αὐτοῦ, μετὰ πολυήμερον



Ἡ ἀποβάθρα τῆς Ραιδεστού

εἰς μικρὰν ἡλικίαν, ἐγρύμνησαν καὶ ἐγάμισαν τὸν κάμπον μετὰ τὴν παροῦσάν παραστάσιν των. Ἄλλοι Ἕλληνες ἀναγκάσθησαν διὰ τοῦτο κρεῖσσ τὸν. Ἀπέναντι ἰδικῶν των εἰδῶν τοὺς διεκόμισαν ὅλους διὰ τῆς ἀποβάθρας τῆς Ραιδεστοῦ εἰς τὴν Ἑλλάδα. Ἔως τώρα πιά θὰ ἔχουν σταματήσει τὰ γυλλίσματά των καὶ μεταβληθῆ εἰς καταναλωτικὸν εἶδος πρώτης ποιότητος διὰ τὰ ἑλληνικὰ τραπέζια. Καὶ τὰ τουρκικὰ τραπέζια; Καὶ εἰς αὐτὰ ἀπὸ πολλοῦ καιροῦ τὸ χοιρινὸν εἶνε εὐπρόσδεκτον, ὅπως μοῦ τὸ ἐδειβαίωσαν πολλοὶ Τούρκοι. Ἀλλὰ δὲν λείπουν καὶ οἱ ἄλλοι, ποῦ μοῦ ὑπενθύμισαν τὴν προσταγὴν τοῦ «πεῖγαμπέρκ» (τοῦ προφήτου Μωάμεθ) ἐναντίον τῆς χρήσεως τοῦ χοιρινοῦ ὡς ἁμαρτίας (χαράμ).

Ἡ ΜΑΧΗ ΤΟΥ ΛΟΥΛΕΜΠΟΥΡΓΚΑΖ

Καθὼς ἐπλησιάζαμεν πρὸς τὸ Λουλέμπουργκαζ, διερωτήθηκα ποῦ ἄραγε νὰ σήπωνται τὰ κόκκαλα τῶν ἑπτὰ χιλιάδων Βουλγάρων, οἱ ὅποιοι ἔπεσαν εἰς τὴν μεγάλην μάχην τοῦ Ὀκτωβρίου τοῦ πρώτου βαλκανικοῦ πολέμου; Ὁ ἀριθμὸς αὐτὸς τῶν νεκρῶν ἔκαμεν ἀσθησὶν διὰ τὴν ἐποχὴν ἐκείνην, καὶ ἀκόμη καὶ τώρα ἀπὸ τοὺς ἐντοπίους τονίζεται ἰδιαίτερα ἡ λεπτομέρεια αὐτή, καὶ ὡς ἔφθασεν ἡ ἀνθρωπότης ἀργότερα εἰς φρικαλεώτερα ρεκόρ ἀπ' ὅ,τι ἐγνώρισεν εἰς τὸ Λουλέμπουργκαζ. Ἐνας Τούρκος μοῦ ἔδειξε διαφόρους τοποθεσίας τῆς μάχης. Οἱ Βούλγαροι, ἀφοῦ ἐκυρίευσαν τὰς Σα-

σακίαν καὶ τὴν ἑσπέρην, ἔπεσαν τότε. Ἡ διάδοξος τῆς ἐπιπέσεως ἀμέσως ἀφ' ἑσῆς ἀξιωματικούς, ὑπάρχοντες τῆς αἰχμῆς. Ἐπὶ ἀνέφερε τὴν ἐμπιστάσιν εἰς τὸν στρατὸν καὶ ἐπέμψθησαν τοῖς Βουλγάρους εἰς τὴν Σακιάζαν. Τὸ Λουλέμπουργκαζ ἔφησε κατόπιν εἰρηνικοῦ καιροῦ.

Ἡ πρωτεύουμη αὐτῆ πόλις, γνωστὴ ἀκόμη καὶ ὡς Βεργούλη, Ἀρκαδιούπολις, Τσατάλ Τεπέ ἢ Τσατάλμπουργκαζ, ἑξουσιμένη διὰ τοὺς λαυλάδες τῆς ἀληθινὰ κομψοτεχνήματα τῶν τσιμπουκιῶν τῆς, θραβευμένα εἰς παγκοσμίου διαγωνισμοῦς, ἔχει νὰ ἐπιδείξῃ, παρ' ὅλην τὴν πολυανθρωπία τῶν γύφτων τῆς, σημαντικὴν μεταλλαγὴν πρὸς τὸ καλύτερον. Ἐνα ἐκτεταμένον φυτώριον, ὅπου τὰ φυτὰ εἶνε κατανεμημένα εἰς ἁρμονικοὺς χώρους, περιζώνει τὴν εἰσοδὸν τῆς. Πολλὰ εἶνε τὰ στίβια τὰ νεόκτιστα, μετ' ὠραίαν κατὰ σειρὰν διάταξιν, εἰς τὴν μεγάλην λεωφόρον. Τὸ πάρκο εἶνε ἀξιόλογον.

ΤΑ ΕΛΛΗΝΙΚΑ ΣΠΙΤΙΑ

Ἐν ἑνὶ τζαμί εἰς τὴν λεωφόρον παρουσιάζει πολλὰ σημεῖα παραμελήσεως — ὁ μιναρές του εἶνε κολοβωμένος — δὲν λείπει ἕνα ἄλλο, ποῦ οἱ πιστοὶ τοῦ Μωάμεθ, ὅσοι παραμένουν ἀπαρέγκλιτοι προσκυνηταὶ του, τὸ διαφύλασσον μετὰ φροντίδα καὶ τὸ ἐπιδεικνύουν ὡς ἰδιαίτερα εὐπρόσωπον κτίριον. Δύο ποτάμια, ποῦ συννεύονται ἔξω ἀπὸ τὴν πόλιν

AKAΔΗΜΕΙΑ ΠΕΡΙΟΔΙΚΑ ΕΠΙΣΤΗΜΩΝ ΚΑΙ ΛΟΓΟΤΕΧΝΩΝ

Ἔθνος 24/4/52

ΕΝΑ ΤΑΞΙΔΙ ΕΙΣ ΤΗΝ ΑΝΑΤΟΛΙΚΗΝ ΘΡΑΚΗΝ

ΣΥΝΕΧΕΙΑ ΕΚ ΤΗΣ 1ης ΣΕΛΙΔΟΣ
διὰ νὰ χυθούν ἔπειτα εἰς τὸν Ἐργίην, στεφανώνονται στὶς ὄχθες των μὲ ρωμαλεές ἰτιές, πού δίνουν μίαν εὐχάριστη ἐναλλαγὴ εἰς τὴν αὐχηρότητα τοῦ ἀτέλειωτου κάμπου.

Δὲν ἔκαμα κανένα περιδιάβασμα εἰς τὸ ἄλλο ἐσωτερικὸν τῆς πόλεως. Ἀλλὰ δὲν φαντάζομαι τὰ ἑλληνικὰ σπιτία νὰ διετηρήθησαν εἰς τὴν κατάστασιν πού εὕρισκοντο, ὅταν ἐγκατελείφθησαν ἀπὸ τοὺς Ἕλληνας. Κατὰ πληροφορίας, πού μοῦ ἐδόθησαν, τὰ περισσότερα ἑλληνικὰ σπιτία καταδαφίσθησαν καὶ τὸ ὑλικὸν των μετεκομίσθη εἰς τὴν Μικρὰν Ἀσίαν. Ὁ μύλος τῶν Ἀδελφῶν Μπάλλα, κοντὰ εἰς τὸν σιδηροδρομικὸν σταθμὸν, δὲν καταδαφίσθη, ὅπως συνέβη τοῦτο μὲ τοὺς μεγάλους ἑλληνικοὺς μύλους τῶν Σαράντα Ἐκκλησιῶν. Λειτουργεῖ καὶ πάλιν ὑπὸ νέον ἰδιοκτήτην, ὀνόματι Ἰσμαήλ.

Οἱ ΓΥΦΤΟΙ

Τὸ Λουλέμπουργκαζ ἔχει πολλοὺς γύφτους. Τοὺς εἶδα εἰς τὸ ἐκεῖ ἐτήσιον παναίρι (πανηγύρι) ἐμφανιζομένους ὑπὸ διάφορα ἐπαγγέλματα. Κινούμενοι ὡς σιδερέιδες, καλαθοποιοί, γανωματοῦχοι, μουσικοί, ζωέμποροι, κοσκινάδες κἀπόρων με τὸ ἀδιάκερον ἀπὸ τὴν ἐλατὴν νὰ ἐμφανίζονται μέσα στὸ «παναίρι» τῶν κάτοιστον πρῶτον πρῶτον. Εἶχαν εὐναχθῆ ἐκεῖ ἀπὸ διάφορα μέρη τῆς Ἀνατολικῆς Θράκης. Οἱ θρακικοὶ γύφτοι ἀποτελοῦν μίαν ἰδιαιτέρη κατηγορίαν τῆς νομαδικῆς αὐτῆς φυλῆς. Μόλις φθάσῃ ὁ Μάρτιος, ξεκινοῦν, σύμφωνα μὲ τὴν παροιμίαν των, πού λέγει τουρκικά: «Μάρτ Ἰσερί, τσεγκενὲ ντισαρί» (ὁ Μάρτιος μέσα κι' ὁ γύφτος ἔξω), ὅπου βροῦν καταλλήλους βοσκὰς διὰ τὰ κάτισχνα ζῶά των.

Γυμνασμένοι, ἀκόμη παιδιά, δὲν τρομάζουν ἀπὸ χιόνια, θυέλλας, βροχὰς καὶ τὰς ἄλλας κακουχίας. Ὄταν ὁμως ὁ μαυροθαλασσίτικος ψυχρὸς ἀνεμος πέσῃ σὰν θανατικὸν στοὺς κάμπους τῆς Ἀνατολικῆς Θράκης, ἐνθυμούνται τὴν καλοκαιριὰτικὴν μακαρία ζωὴ των καὶ λέγουσιν ὅτι ἡ γύφτικη ζωὴ δὲν εἶνε ἀνθρώπινη.

Οἱ Ρωμιόγυφτοι τοῦ Λουλέμπουργκαζ ἐξεχώριζαν ἀπὸ τοὺς ἄλλους ὁμοεθνεῖς των. Διέθεταν ἀρκετὴ ἐξυπνάδα καὶ πάντοτε κἀπόρων νὰ ξεφεύγουν ἀπὸ τὸ χαμηλὸν ἐπίπεδον τῆς φυλῆς των καὶ ν' ἀναδεικνύωνται εἰς τὴν ὑψηλὴν σφαῖραν τῆς πνευματικότητος. Ἐνας τέτοιος ὑπῆρξεν ὁ

Λεόντιος, ἱατρὸς τοῦ Λουλέμπουργκαζ. Ἦταν διπλωματοῦχος τοῦ Πανεπιστημίου Ἀθηνῶν καὶ τὸ πέρασμα του ὡς ἐπιστήμονος καὶ ἀνθρώπου τῆς κοινωνίας μέσα στὴν Ἀνατολικὴν Θράκην ἀφήκεν ἴχνη. Ἐνῶ ἐξασκοῦσε τὸ ἐπάγγελμα του, ἀγαποῦσε νὰ ἐγκύπτῃ εἰς τοὺς ἀρχαίους Ἕλληνας συγγραφεῖς. Ἀπεσπῆθιζεν ὀλοκλήρους σελίδας ἀπὸ τοὺς τρεῖς Ἕλληνας τραγικοὺς, καὶ ὅταν ἀπήγγελλε τοὺς στίχους των ἐπετύγχανεν εἰς τὸν ψυχικὸν κόσμον τοῦ ἀληθινῆς δόνησιν, πού τὴν μετέδιδεν εἰς τοὺς ἀκροατὰς του.

ΠΡΟΣΠΑΘΕΙΑ ΔΙΑΔΟΣΕΩΣ ΤΗΣ ΠΑΙΔΕΙΑΣ

Ὅτ' ἀποσπῆθῃ περαιτέρω νὰ ἀναπαραστήσῃ ἄλλας εἰκόνας, γενικωτέρας φύσεως, πού μοῦ ἀπετυπώθησαν κατὰ τὸ πέρασμα μου ἀπὸ τὴν Ἀνατολικὴν Θράκην. Εἶδα, ἐπὶ παραδείγματι, εἰς πολλὰς πόλεις ἀρκετὰ δημοτικὰ κτίρια, στεγαζόμενα εἴτε εἰς νέα κτίρια, εἴτε εἰς πρῶν ἑλληνικὰ σχολεῖα, εἴτε εἰς παλαιὰ κτίρια. Εἰς τὰς πόλεις ἡ προσπάθεια τῶν ἀδελφῶν τῆς Τουρκίας νὰ διαδοῦσιν τὴν παιδείαν εἰς τὰς τάξεις τοῦ λαοῦ. Ἀλλ' ἀραγε τὸ πρῶτον μὲν τοῦτο ἐφαρμόζεται ἐπιτυχῶς; Εἶνε τοῦτο πρῶτον μὲν ὅσον, ὅπως ἄλλοτε ὅτι τὸ πρῶτον καὶ εἰς ἄλλα βοσκὰνικὰ κτῆσι μὲν ἔκαμεν ἰδιαιτέραν ἐντυπώσιν ἡ ἐπαρξὶς πολλῶν δημοτικῶν σχολείων ἔξω ἀπὸ τοὺς κακοκλιμένους χώρους, πάντως εἰς ἄλλο πρῶτον μακρυὴν ἀπόστασιν ἀπὸ αὐτοῦ. Τὸ σύστημα τοῦτο δὲν εἶνε ἀπορριπτέον, διότι ὁ μαθητὴς, ἐργαζόμενος εἰς τὸ ὑπαίθριον, ἔχει νὰ κερδίσῃ ἀπὸ τῆς πλευρᾶς τῆς υγείας του καὶ κατὰ τὴν φοίτησιν διατρέχει μικρότερον τὸν κίνδυνον τῆς ἀποσπάσεως τῆς προσοχῆς του ἀπὸ θεάματα τῶν δρόμων.

Εἰς τὰς περισσοτέρας θρακικὰς πόλεις καὶ συνήθως εἰς τὰ κεντρικὰ μέρη των, τὰ τουρκικὰ κόμματα μὲ μεγάλας ἐπιγραφάς, τοποθετημένας εἰς τὰς ἑδρας των, διαδηλοῦν τὸν πολιτικὸν διαχωρισμὸν τῶν Τούρκων. Αἱ δύο μεγάλα ἐπιγραφαί: Τζουμχουριέτ Χάλκ παρτισί καὶ Ντεμοκράτ παρτισί (λαϊκὸν δημοκρατικὸν κόμμα καὶ Δημοκρατικὸν κόμμα) εἶνε αἱ περισσότεραι. Ἐπονται αἱ ἐπιγραφαί: Μιλλέτ παρτισί καὶ Καλκινμά παρτισί (Ἔθνικὸν κόμμα καὶ Κόμμα ἀναγεννήσεως).

Κ. ΓΕΝΝΙΩΤΗΣ

ΑΥΡΙΟΝ: Ἡ συνέχεια.

AKA HONON

ἔτος 29/4/52