

ΑΝΑΚΟΙΝΩΣΕΙΣ ΑΚΑΔΗΜΑΪΚΩΝ

ΨΥΧΟΛΟΓΙΑ ΤΩΝ ΑΤΟΜΙΚΩΝ ΔΙΑΦΟΡΩΝ. — Διαφοραὶ κατὰ τὴν νοητικὴν ἐξέλιξιν μεταξὺ τῶν εὐπόρων καὶ ἀπόρων ἑλληνοπαίδων*, ὑπὸ **Νικολάου Ι. Ἐξαρχοπούλου.**

Εἶναι γνωστόν, ὅτι ἡ ἐξέλιξις τῶν παίδων, σωματικὴ καὶ ψυχικὴ, δὲν χωρεῖ κατὰ τρόπον ὁμοιόμορφον. Τούτου αἰτία εἶναι, ὅτι αὕτη δὲν ὀρίζεται ὑπὸ μόνῃς τῆς ἡλικίας, ἀλλ' ὑφίσταται τὴν ἐπίδρασιν καὶ ἄλλων παραγόντων, μεταξὺ τῶν ὁποίων σπουδαίαν θέσιν κατέχει ἡ οἰκονομικὴ κατάστασις τῶν γονέων τοῦ ἀξαναμένου παιδὸς καὶ αἱ ἀνάλογοι πρὸς αὐτὴν συνθῆκαι, ὑφ' ἃς οὗτος διάγει. Ἡ ἐπίδρασις τοῦ παραγοντος τούτου παρατηρεῖται ἐν πρώτοις ἐν τῇ σωματικῇ ἀξίῃ. Ἐρευναι γενόμεναι εἰς διαφόρους χώρας ἀπέδειξαν, ὅτι ὅσῳ ἀνθηροτέρα εἶναι ἡ οἰκονομικὴ κατάστασις τῶν γονέων καὶ ἐπομένως ὑγιεινότερα ἡ τροφή, ἡ κατοικία, ἡ ἐνδυμασία, ἡ καθόλου διαίτα τῶν παίδων, τοσούτῳ τελειότερα ἀποβαίνει καὶ ἡ σωματικὴ αὐτῶν ἀνάπτυξις. Ὅθεν τέκνα γονέων ἀπόρων ἀναπτύσσονται σωματικῶς βραδύτερον ἢ οἱ ὁμήλικες, οἱ ἀνήκοντες εἰς εὐπόρους οἰκογενείας¹.

Καὶ ἐπὶ τὴν ψυχικὴν δ' ἐξέλιξιν, καὶ ἰδίᾳ τὴν νοητικὴν, ἀσκεῖ ἐπίδρασιν ἡ οἰκονομικὴ κατάστασις τῶν γονέων. Τοῦτο συνάγεται καὶ ἐξ ἄλλων δεδομένων καὶ ἐκ τῶν διαφορῶν κατὰ τὴν νοητικὴν ἀνάπτυξιν, αἵτινες παρατηροῦνται μεταξὺ εὐπόρων καὶ ἀπόρων παίδων.

Ἡ σημερινή μου ἀνακοίνωσις σκοπὸν ἔχει νὰ καταστήσῃ γνωστὰ πορίσματα σχετικῶν πειραματικῶν ἐρευνῶν, γενομένων ὑπ' ἐμοῦ ἐν τῷ Ἐργαστηρίῳ Πειραματικῆς Παιδαγωγικῆς τοῦ Πανεπιστημίου Ἀθηνῶν. Αἱ ἔρευναι ἐξετελέσθησαν διὰ τῆς κλίμακος Binet - Simon, ὡς ἡμεῖς διεσκευάσαμεν αὐτήν.

Ὅμοιοι ἔρευναι ἐγένοντο ἤδη ἐν ἄλλαις χώραις. Πρὸς ἐξαγωγήν πορισμάτων περὶ τῆς νοητικῆς καταστάσεως εὐπόρων καὶ ἀπόρων παίδων ὑπεβλήθησαν εἰς σύγκρισιν μετρήσεις διὰ τῆς κλίμακος Binet - Simon, ὧν ἄλλαι μὲν ἐγένοντο ὑφ' ἐνὸς καὶ τοῦ αὐτοῦ προσώπου, ἄλλαι δὲ ὑπὸ διαφόρων προσώπων. Ἐκ τούτων ἀρκοῦμαι εἰς τὴν μνείαν τῶν ἐπομένων: Ἐν

* NICOLAS EXARCHOPOULOS. — *Unterschiede in der Intelligenzentwicklung bei Kindern verschiedener sozialer Schichten* (Auf Grund experimenteller Prüfungen von griechischen Kindern). Aus dem Laboratorium für experimentelle Pädagogik der Universität zu Athen.

¹ Εἰς τὰ αὐτὰ πορίσματα κατέληξαν καὶ μετρήσεις, γενομέναι ὑφ' ἡμῶν ἐπὶ χιλιάδων ἑλληνοπαίδων. Δι' αὐτῶν ἀπεδείχθη, ὅτι καὶ οἱ ἡμέτεροι εὐποροὶ παῖδες ὑπερέχουσι τῶν ὁμηλικῶν ἀπόρων κατὰ τὸ μῆκος τοῦ σώματος, τὸ βάρος αὐτοῦ καὶ ἄλλας σωματικὰς διαστάσεις ὡς καὶ κατὰ φυσιολογικὰς λειτουργίας. Ἴδε Ν. ΕΞΑΡΧΟΠΟΥΛΟΥ, Σωματολογία τοῦ παιδός, σ. 144 κ. ἐ., ἰδίᾳ δὲ 151 κ. ἐ. Ἐκδ. 2α. Ἐν Ἀθήναις, 1928. — ΣΟΦΙΑΣ ΓΕΛΕΩΝ, Παιδομετρικαὶ ἔρευναι ἐν Ἑλλάδι, σ. 52 κ. ἐ., 68 κ. ἐ., 93 κ. ἐ., 110 κ. ἐ., 121 κ. ἐ., 154 κ. ἐ., 175 κ. ἐ., 184 κ. ἐ., 203 κ. ἐ. Ἐν Ἀθήναις, 1931.

Γαλλίᾳ ὑπὸ τῶν Binet, Κας Thevenot καὶ Morlé. Ἐν Γερμανίᾳ ὑπὸ Hoffmann. Ἐν Βελγίῳ ὑπὸ τῶν Decroly, Δδος Degand καὶ Rouma. Ἐν Ἀγγλίᾳ ὑπὸ τῶν Burt, Yerkes καὶ Anderson καὶ Miss Johnston. Ἐν Ἰταλίᾳ ὑπὸ τῆς Δδος Jerunotti. Ἐν Ρωσσίᾳ ὑπὸ τῆς Κας Wolkowitsch καὶ τῆς Δδος Schubert¹ κ.τ.λ.

Ἀπασῶν δὲ τούτων τῶν ἐρευνῶν γενικὸν πόρισμα εἶναι, ὅτι ἡ ἐξέλιξις τῆς νοημοσύνης χωρεῖ ἐν ῥυθμῷ διαφόρῳ παρὰ τοῖς παισίν, οἵτινες προέρχονται ἐκ διαφ' ὧν κοινωνικῶν τάξεων. Καὶ δὴ ἐξελίσσονται νοητικῶς γοργότερον μὲν οἱ παῖδες εὐπόρων καὶ μεμορφωμένων οἴκων, ἐν ῥυθμῷ δὲ βραδυτέρῳ οἱ προερχόμενοι ἐξ ἀπόρων καὶ ἰδίᾳ ἐργατικῶν τάξεων, οἵτινες διὰ τοῦτο συγκρινόμενοι πρὸς τοὺς ὁμήλικας τῶν εὐπόρων οἰκογενειῶν ὑπολείπονται αὐτῶν κατὰ τὸν βαθμὸν τῆς νοημοσύνης.

Σημειωτέον δέ, ὅτι τοιαύτην διαφορὰν ἐν τῇ νοητικῇ ἐξελίξει μεταξὺ εὐπόρων καὶ ἀπόρων δὲν καταδεικνύουσι μόναι αἱ διὰ τῆς κλίμακος Binet - Simon γερόμεναι ἔρευναι. Ὅμοια πορίσματα ἐξήχθησαν πολλαχοῦ καὶ διὰ τῆς ἐφαρμογῆς καὶ ἄλλων μεθόδων, ἀλλὰ περὶ τούτων δὲν εἶναι τοῦ παρόντος ὁ λόγος.

Θελήσαντες νὰ διασαφήσωμεν, ἐὰν καὶ παρ' ἡμῖν παρατηροῦνται διαφοραὶ περὶ τὴν νοητικὴν ἐξέλιξιν μεταξὺ εὐπόρων καὶ ἀπόρων παίδων καὶ ἐν ποίῳ μέτρῳ καθ' ἕκαστον ἔτος τοῦ παιδιοῦ βίου, ὑπεβάλομεν εἰς σύγκρισιν τὰ πορίσματα μετρήσεων, γενομένων ὑφ' ἡμῶν ἐπὶ 571 παίδων διὰ τῆς ὑφ' ἡμῶν διασκευασθείσης κλίμακος Binet - Simon. Οἱ παῖδες δ' οὗτοι, ἄρρενες κατὰ τὰ τρία τέταρτα, ἐφοίτων εἰς τὰ ἐπόμενα σχολεῖα τῶν Ἀθηνῶν:

1. Ἰδιωτικὸν ἐκπαιδευτήριον Μακρῇ (Δημοτικὸν σχολεῖον, ἑλληνικὸν σχολεῖον, γυμνάσιον)	330
2. 1ον ἑλληνικὸν σχολεῖον θηλέων (δδὸς Κριεζώτου)	19
3. 2ον δημοτικὸν σχολεῖον ἀρρένων (συνοικία Πλάκας)	51
4. 7ον δημοτικὸν σχολεῖον ἀρρένων (συνοικία Νεαπόλεως)	115
5. 14ον δημοτικὸν σχολεῖον ἀρρένων (συνοικία Πετραλῶνων)	17
6. Νηπιαγωγεῖον Πατριωτικοῦ Ἰδρυμάτος (Πευκάκια)	22
7. Προσέχθησαν ὑπὸ τῶν οἰκείων τῶν εἰς τὸ Ἐργαστήριον ἡμῶν	17

571

Ἐπὶ τῇ εὐκαιρίᾳ δὲ ταύτῃ θεωροῦμεν καθήκον, ὅπως καὶ ἐντεῦθεν ἐκφράσωμεν τὰς θερμοτάτας ἡμῶν εὐχαριστίας εἰς τὴν Διεύθυνσιν τοῦ ἀρίστου ἐκπαιδευτηρίου ΜΑΚΡΗ διὰ τὴν προθυμίαν, μεθ' ἧς ἐπέτρεψεν εἰς ἡμᾶς, ὅπως ἐκτελέσωμεν τὰς ἐρεῦνας ἡμῶν, καὶ τὰς παρασχθείσας εἰς ἡμᾶς εὐκολίας. Εὐχαριστοῦμεν ὡσαύτως τοὺς διευθυντὰς καὶ διδασκάλους τῶν λοιπῶν ἀναφερομένων ἀνωτέρω σχολείων.

Ἐκ τῶν μαθητῶν δὲ τούτων οἱ φοιτῶντες εἰς τὸ ἰδιωτικὸν ἐκπαιδευτήριον ΜΑΚΡΗ ἀνῆκον εἰς εὐπορωτάτας οἰκογενείας. Ὡσαύτως τέκνα εὐπόρων ἀστῶν ἦσαν τὰ φοιτῶντα εἰς τὸ 1ον ἑλλ. σχολεῖον θηλέων καὶ τὰ προσαχθέντα πρὸς μέτρησιν ὑπὸ τῶν οἰκείων αὐτῶν. Τοῦναντίον δ' οἱ παῖδες τῶν δημοτικῶν σχολείων καὶ τοῦ νηπιαγωγείου προήρχοντο κατὰ τὸ πλεῖστον ἐκ τῶν

¹ Λεπτομερῇ περιγραφὴν τῶν ἐρευνῶν τούτων ἴδε παρὰ Ν. ΕΞΑΡΧΟΠΟΥΛΟΥ, Ψυχικαὶ διαφοραὶ τῶν παίδων καὶ ἡ διάγνωσις αὐτῶν, σ. 159 κ. ἑ. καὶ 259. Ἐν Ἀθήναις, 1932.

ἀπορωτέρων τάξεων. Ἐφοίτων ὁμως εἰς τὰ τελευταῖα ταῦτα σχολεῖα καὶ παῖδες τῆς μέσης ἀστικῆς τάξεως.

Ἐκ τούτων δὲ πάλιν ὑπεβλήθησαν πρὸς σύγκρισιν καθ' ἡλικίας οἱ 535, ἔχοντες ἡλικίαν 6 - 15 ἐτῶν καὶ κατανεμόμενοι κατὰ τὴν ἐν τῷ ἐπομένῳ πίνακι διάταξιν.

ΠΙΝΑΞ Ι

Οἱ ὑφ' ἡμῶν μετρηθέντες εὐποροὶ καὶ ἄποροι παῖδες χωριζόμενοι καθ' ἡλικίας.

	Ἔτος 6ον	Ἔτος 7ον	Ἔτος 8ον	Ἔτος 9ον	Ἔτος 10ον	Ἔτος 11ον	Ἔτος 12ον	Ἔτος 13ον	Ἔτος 14ον	Ἔτος 15ον	Σύνολον
Εὐποροὶ	3	20	27	47	35	34	43	45	40	26	320
Ἀποροὶ	12	27	41	34	29	24	20	19	7	2	215
Σύνολον	15	47	68	81	64	58	63	64	47	28	535

Ἐφηρησάμεν δὲ πρὸς ἐξαγωγήν τῶν πορισμάτων ἡμῶν πλείονα εἶδη συγκρίσεων, διαστείλαντες τοὺς παῖδας τούτους τὸ μὲν κατὰ τὰ σχολεῖα, εἰς ἃ ἐφοίτων, τὸ δὲ κατὰ τὰ ἐπαγγέλματα τῶν γονέων αὐτῶν, τὸ δὲ κατὰ τὴν ἡλικίαν των. Καὶ εἰδικώτερον προέβημεν εἰς τὰς ἐπομένας συγκριτικὰς ἐρεῦνας :

1. Συνεκρίναμεν ἅπαντας τοὺς μαθητὰς τοῦ σχολείου ΜΑΚΡΗ (330) πρὸς τοὺς μαθητὰς τῶν τριῶν δημοτικῶν σχολείων καὶ τοῦ νηπιαγωγείου (205). Ἦτοι 330 εὐπόρους πρὸς 205 ἀπόρους. Κατὰ τὴν διάκρισιν ταύτην διαστελλεται ἀκριβῶς ἡ κοινωνικὴ προέλευσις τῶν παιδῶν¹.

2. Τοὺς μαθητὰς μόνον τοῦ δημοτικοῦ σχολείου ΜΑΚΡΗ (196) πρὸς τοὺς αὐτοὺς μαθητὰς τῶν τριῶν δημοσίων δημοτικῶν σχολείων καὶ τοῦ νηπιαγωγείου (205). Ἦτοι 196 εὐπόρους πρὸς 205 ἀπόρους. Καὶ οὕτω διαστέλλονται ἀκριβῶς οἱ παῖδες κατὰ τὴν κοινωνικὴν των προέλευσιν. Πλὴν δὲ τούτου γίνεται ἡ σύγκρισις μεταξὺ παιδῶν, φοιτῶντων εἰς σχολεῖα τοῦ αὐτοῦ τύπου.

3. Τοὺς μαθητὰς τῶν τριῶν δημοσίων δημοτικῶν σχολείων, χωρίσαντες αὐτοὺς εἰς δύο ομάδας ἀναλόγως τοῦ ἐπαγγέλματος τῶν γονέων των². Ἦτοι 81 εὐπόρους πρὸς 102 ἀπόρους.

¹ Γενικῶς ἐχαρκτηρίσαμεν ὡς εὐπόρους ἅπαντας τοὺς φοιτῶντας εἰς τὸ ἰδιωτικὸν σχολεῖον, ὡς ἀπόρους δὲ τοὺς φοιτῶντας εἰς τὰ δημόσια δημοτικὰ σχολεῖα τῶν Ἀθηνῶν.

² Ἐπαγγελματῖαι εὐποροὶ ἐθεωρήθησαν ὑφ' ἡμῶν οἱ ἑξῆς :

Οἱ ἐμποροβιομήχανοι, ἀνώτεροι ὑπάλληλοι, δημόσιοι καὶ ἰδιωτικοί, στρατιωτικοί, ἱερεῖς, δημοσιογράφοι, ἐπιστήμονες, τεχνῖται κεκτημένοι ἴδιον ἐργαστήριον, ἀρχιεργάται καὶ ἀρχιτεχνῖται, ἰδιοκτῆται πρατηρίων παντὸς εἶδους, παραγγελιοδόχοι, μεσίται, καλλιτέχναι, κτηματῖαι, ξενοδόχοι, ἰδιοκτῆται ποιμνίων, ἰδιοκτῆται αὐτοκινήτων κ.λ.π.

Ἐπαγγελματῖαι δὲ ἄποροι ἐθεωρήθησαν ὑφ' ἡμῶν: Οἱ παντὸς εἶδους χειρῶνακτες, ἐργάται ἐργοστασιῶν, κτίσται, χρίσται, λατόμοι, ἐργάται τῆς ὑπαίθρου, ξυλουργοὶ καὶ παντὸς εἶδους ἡμερομίσθιοι τεχνῖται, μικροπωληταί, μεταπράται, πλανόδιοι ὀργανοπαῖκται, γραφεῖς καὶ κλητῆρες ἐν δημοσίαις ὑπηρεσίαις ἢ ἰδιωτικαῖς ἐπιχειρήσεσι κ.τ.θ.

Οὐδένα διαφεύγει, ὅτι ἡ διάκρισις ομάδος παιδῶν εἰς εὐπόρους καὶ ἀπόρους ἐκ τοῦ ἐπαγγέλματος τῶν γονέων αὐτῶν ἐνέχει πολὺ τὸ αὐθαίρετον, δεδομένου, ὅτι ἡ οικονομικὴ κατάστασις τῆς οἰκογενείας δὲν ἐξαρτᾶται ἀποκλειστικῶς ἐκ τοῦ ἐπαγγέλματος τοῦ ἀρχηγοῦ αὐτῆς, ἀλλὰ καὶ ἐξ ἄλλων πηγῶν. Πλὴν δὲ τούτου τὸ αὐτὸ ἐπάγγελμα δὲν ἀποφέρει τὰς αὐτὰς προσόδους εἰς πάντας τοὺς ἀσκοῦντας αὐτό.

4. Τοὺς μαθητὰς ἑνὸς ἐκάστου τῶν τριῶν δημοσίων δημοτικῶν σχολείων, χωρίζοντες αὐτοὺς ἐπὶ τῇ βάσει τοῦ ἐπαγγέλματος τῶν γονέων τῶν.

5. Ἐχωρίσαμεν τοὺς εὐπόρους καὶ τοὺς ἀπόρους καθ' ἡλικίας. Αἱ ὑφ' ἡμῶν γενόμεναι μετρήσεις ἐπιτρέπουσι σύγκρισιν 8 ἡλικιῶν, τ. ἔ. τῶν ἐτῶν 7, 8, 9, 10, 11, 12, 13 καὶ 14.

ΠΡΟΤΕΡΗΜΑΤΑ ΤΩΝ ΕΡΕΥΝΩΝ ΗΜΩΝ

Αἱ ἡμέτεραι ἔρευναι ὑπερτεροῦσι τῶν μέχρι τοῦδε γενομένων ὁμοίων ἐν τοῖς ἐπομένοις σημείοις:

α' Ὁ ἀριθμὸς τῶν ὑφ' ἡμῶν συγκρινομένων παιδῶν εἶναι πολὺ ἀνώτερος ἐκείνου, ὃν ἐχρησιμοποίησαν οἱ πλεῖστοι τῶν ξένων ἐρευνητῶν. Ὡς γνωστὸν δέ, αἱ τοιαῦται ἔρευναι καταλήγουσιν εἰς τοσοῦτῳ ἀκριβέστερα πορίσματα, ὅσω μείζων εἶναι ὁ ἀριθμὸς τῶν περιπτώσεων, ἐφ' ὧν στηρίζονται.

β' Δὲν περιοριζόμεθα εἰς ἓν εἶδος συγκρίσεων, ἀλλ' ἐφαρμόζομεν σύστημα πολυμερές, οὕτω δὲ τὰ πορίσματα εἶναι προῖον πολλαπλῆς βασιάνου.

γ' Δὲν περιοριζόμεθα εἰς τὰς συνολικὰς συγκρίσεις, ἀλλ' ἐρευνῶμεν καὶ τὰς ὑφισταμένας διαφορὰς μεταξὺ εὐπόρων καὶ ἀπόρων κατὰ τὰ διάφορα ἔτη τῆς παιδικῆς ἡλικίας¹.

Μνημονευτέον ἐν τέλει, ὅτι τὰ πορίσματα ἡμῶν στηρίζονται ἐπὶ πειραματικῶν δεδομένων ἀναμφισβητήτου ἀκριβείας. Αἱ ἔρευναι ἡμῶν, εἰ καὶ πολυάριθμοι, ἐγένοντο ἐπὶ σειρὰν ἐτῶν ὑπὸ ὀλίγων καὶ ἄριστα ἡσκημένων προσώπων διὰ τῆς αὐτῆς μεθόδου, ἐν τῇ αὐτῇ αἰθούσῃ, κατὰ τὰς αὐτὰς πάντοτε ὥρας καὶ ἡμέρας καὶ ὑπὸ τὰς αὐτὰς συνθήκας.

Τὰ πορίσματα ἡμῶν παρέχονται ἐποπτικῶς εἰς τοὺς ἐπομένους 6 πίνακας καὶ εἰς τρεῖς γραφικὰς παραστάσεις.

ΤΑ ΠΟΡΙΣΜΑΤΑ ΗΜΩΝ

1. Ἡ κατὰ μέσον ὄρον νοημοσύνη τῶν ὑφ' ἡμῶν μετρηθέντων εὐπόρων παιδῶν (ιδιωτικοῦ σχολείου Μακρῆ) εἶναι ἀνωτέρα τῆς κανονικῆς καὶ ὑπερβάλλει τὴν νοημοσύνην τῶν ἀπορωτέρων παιδῶν (τῶν φοιτῶντων εἰς δημόσια σχολεῖα), ἥτις εἶναι κανονική. Ἡ διαφορὰ ὅμως δὲν εἶναι μεγάλη, ἐξισουμένη πρὸς 10,4 βαθμοὺς δείκτου νοημοσύνης². (Πίναξ 2).

Διὰ τοῦτο πρὸς περιορισμὸν τῶν πλανῶν, εἰς ἃς ἄγει ἡ τοιαύτη κατάταξις, ἐλαμβάνοντο ὑφ' ἡμῶν καὶ εἰδικαὶ πληροφορίες περὶ ἐκάστου τῶν συγκρινομένων παιδῶν. Ἀλλωστε, ὡς εἵπομεν, πρὸς ἐξαγωγήν τῶν πορισμάτων ἡμῶν δὲν περιωρίσθημεν εἰς τοῦτο μόνον τὸ εἶδος τῶν συγκρίσεων. (Πλεονα περὶ τούτου ἴδε ἐν τῇ Βφ τόμῳ τῶν ἐπιστημονικῶν δημοσιευμάτων τοῦ ἡμετέρου ἐργαστηρίου πειραματικῆς παιδαγωγικῆς: Παιδομετρικαὶ ἔρευναι ἐν Ἑλλάδι ὑπὸ ΣΟΦΙΑΣ ΓΕΔΕΩΝ, σ. 20 κ.ἔ. Ἐν Ἀθήναις, 1931).

¹ Οὕτω δύναται νὰ καθορισθῇ, οὐ μόνον τίνες συνολικαὶ διαφοραὶ κατὰ τὴν νοημοσύνην ὑφίστανται μεταξὺ εὐπόρων καὶ ἀπόρων, ἀλλὰ καὶ τίς ὁ ρυθμὸς τῆς ἐξελίξεως τῆς νοημοσύνης παρ' ἑκατέροις.

² Περὶ τῆς σημασίας τοῦ ὅρου τούτου ἴδε Ν. ΕΞΑΡΧΟΠΟΥΛΟΥ, Ψυχικαὶ διαφοραὶ τῶν παιδῶν καὶ ἡ διάγνωσις αὐτῶν, σ. 222 κ. ἔ.

2. Ὡσαύτως ὑπερέχουσιν οἱ μαθηταὶ τοῦ ἰδιωτικοῦ δημοτικοῦ σχολείου ΜΑΚΡΗ τῶν φοιτῶντων εἰς τὰ δημόσια δημοτικὰ σχολεῖα. Εἶναι δ' ἡ ὑπεροχὴ αὕτη πολὺ ἀνωτέρα τῆς προηγουμένης, ἀνερχομένη εἰς 26,8 βαθμοὺς δείκτου νοημοσύνης. (Πίναξ 2).

ΠΙΝΑΞ II

Ἡ κατὰ μέσον ὄρον νοημοσύνη ἀπάντων τῶν ὑφ' ἡμῶν μετρηθέντων εὐπόρων καὶ ἀπόρων παιδῶν.

Σχολεῖα	Ἀριθ. μετρηθέντων	Δείκτης νοημοσύνης κατὰ μέσον ὄρον	Διαφορὰ *Υπεροχῇ ἰδιωτικῶν
Ἰδιωτικὰ καθόλου	330	119	*10,4
Δημόσια καθόλου	224	98,6	
Ἰδιωτικὰ δημοτικά	196	124,5	*26,8
Δημόσια δημοτικά	205	97,7	

ΠΙΝΑΞ III

Ἡ κατὰ μέσον ὄρον νοημοσύνη τῶν μαθητῶν δημοσίων δημοτικῶν σχολείων, χωριζομένων κατὰ τὸ ἐπάγγελμα τῶν γονέων.

Οικονομικὴ κατάσταση	Ἀριθ. μετρηθέντων	Δείκτης νοημοσύνης κατὰ μέσον ὄρον	Διαφορὰ *Υπεροχῇ εὐπόρων
Εὐποροὶ	81	102,7	*7,2
Ἀποροὶ	102	95,5	
Σύνολον	183	98,3	

3. Καὶ ἐκ τῶν φοιτῶντων εἰς τὰ δημόσια δημοτικὰ σχολεῖα καὶ χωριζομένων εἰς εὐπόρους καὶ ἀπόρους ἐπὶ τῇ βάσει τοῦ ἐπαγγέλματος τῶν γονέων ὑπερέχουσιν οἱ πρῶτοι.

ΠΙΝΑΞ IV

Μέσος ὄρος νοημοσύνης παρ' εὐπόροις καὶ ἀπόροις κατὰ τὰ διάφορα ἔτη. (7ον — 15ον ἔτος).

Ἡλικία	Ἀριθμὸς μετρηθέντων			Βαθμοὶ νοημοσύνης		
	Εὐποροὶ	Ἀποροὶ	Σύνολον	Εὐποροὶ	Ἀποροὶ	Υστέρησις Ἀπόρων
7 ετεῖς	20	27	47	132,5	103,0	— 29,5
8 »	27	41	68	133,4	99,0	— 34,4
9 »	47	33	80	129,5	101,3	— 28,2
10 »	35	27	62	125,4	99,4	26,0
11 »	34	23	57	123,8	99,0	— 24,8
12 »	43	20	63	118,1	97,0	— 21,1
13 »	45	19	64	116,4	94,6	— 21,8
14 »	40	7	47	107,1	87,1	— 20,0
15 »	26	2	28	104,8	100,0	— 4,8
Σύνολον	317	199	516	121,2	97,8	23,4

Ἡ ὑπεροχὴ ὁμῶς εἶναι ἐλαφρά, ἀνερχομένη εἰς 7,2 βαθμοὺς δείκτου νοημοσύνης¹. (Πίναξ 3).

¹ Ἡ αἰτία, δι' ἣν ἐν τῇ ὁμάδι ταύτῃ ἡ ὑπεροχὴ τῶν χαρακτηρισθέντων ὡς εὐπόρων εἶναι μικρότερα τῆς παρατηρηθείσης μεταξύ τῶν προηγουμένων ὁμάδων, ἀποδοτέα ἀφ' ἐνὸς εἰς τὸ ὅτι οἱ παῖδες τῆς

4. Διαφοραὶ παρατηροῦνται καὶ μεταξύ εὐπόρων καὶ ἀπόρων ὁμιλήκων. Οἱ ὑφ' ἡμῶν μετρηθέντες ἄποροι παῖδες εὐρέθησαν ὑπολειπόμενοι κατὰ τὸν βαθμὸν τῆς νοημοσύνης τῶν ὁμηλικίων εὐπόρων καθ' ἅπαντα τὰ ἔτη (7 ἕως 15), εἰς ἃ ἐκτείνονται αἱ μετρήσεις ἡμῶν. (Πίναξ 4).

ΠΙΝΑΞ V

Κατανομή τοῦ δείκτου νοημοσύνης παρ' ἅπασιν τοῖς μετρηθεῖσι μαθηταῖς ἰδιωτικῶν καὶ δημοσίων σχολείων. (*Απολύτως καὶ ἐπὶ τοῖς %).

Σχολεῖα		56-65	66-75	76-85	86-95	96-105	106-115	116-125	126-135	136-145	146-155	156-165	166-175	176-185	Σύνολον μαθητῶν
Απολύτως	Ἰδιωτικὰ	—	2	8	26	51	67	66	39	38	14	11	7	1	330
	Δημόσια	2	5	43	48	52	46	22	6	—	—	—	—	—	224
%	Ἰδιωτικὰ	—	0,6	2,4	7,8	15,5	20,3	20,0	11,8	11,5	4,2	3,3	2,1	0,3	99,8
	Δημόσια	0,8	2,2	19,2	21,4	23,2	20,5	9,8	2,7	—	—	—	—	—	99,8

5. Οἱ μαθηταὶ τοῦ ἐκπαιδευτηρίου ΜΑΚΡΗ ἀνήκοντες, ὡς γνωστόν, εἰς εὐπορωτάτας οἰκογενείας, ἔχουσι κατὰ κανόνα βαθμὸν νοημοσύνης ἀνώτερον τοῦ μέσου βαθμοῦ. Ἄλλαις λέξεσιν, οἱ κεκτημένοι ἐκ τούτων βαθμὸν νοημοσύνης ἀνώτερον τοῦ μέ-

ΠΙΝΑΞ VI

Ἡ κατὰ μέσον ὄρον ἀπλὴ ἀπόκλισις τῶν μετρηθέντων παίδων δημοτικῶν σχολείων, δημοσίων καὶ ἰδιωτικῶν.

Σχολεῖα	ΑΠΟΚΛΙΣΙΣ			Συντελεστής διασπορᾶς
	Γενικὴ	Ἀρνητικὴ	Θετικὴ	
Ἰδιωτικὰ	17,51	—16,4	+18,07	14,06
Δημόσια	11,45	—11,61	+11,29	11,71

σου ὅρου εἶναι πολὺ πλείονες τῶν ὑστερούντων. (Πίναξ 6, γραφικὴ παράστασις 1, ἣτις ἀποκλίνει πρὸς τὰ δεξιὰ, ἥτοι θετικῶς).

6. Ἐξεταζομένης τῆς γραφικῆς παραστάσεως 1, παρατηρεῖται, ὅτι παρὰ τοῖς αὐτοῖς μαθηταῖς (Μακρῇ) ἡ πρὸς τὰ ἀρι-

στερὰ γραμμὴ τῆς καμπύλης, τ. ἔ. ἡ πρὸς τὴν πλευρὰν τῆς κατωτέρας νοημοσύνης, ἀνέρχεται ἀποτόμως, ἐνῶ ἡ πρὸς τὰ δεξιὰ, τ. ἔ. ἡ πρὸς τὴν ἀνωτέραν νοημοσύνην, ἐκτείνεται εἰς μεῖζον πλάτος. Τοῦτο σημαίνει, ὅτι παρὰ τοῖς περὶ ὧν ὁ λόγος μαθηταῖς ἡ ἔκτασις διασπορᾶς³ τῆς νοημοσύνης εἶναι μεῖζων εἰς τοὺς ἀνωτέρους βαθμοὺς καὶ κατ' ἀκολουθίαν ὁ ἀριθμὸς τῶν κατωτέρας νοημοσύνης παίδων εἶναι μικρότερος ἐν συγκρίσει πρὸς τοὺς ἔχοντας ἀνωτέραν τοιαύτην.

τελευταίας ὁμάδος, οἱ τε εὐποροὶ καὶ οἱ ἄποροι, διετέλουν ὑπὸ τὰς αὐτὰς σχολικὰς συνθήκας (ὅλοι μαθηταὶ δημοσίων δημοτικῶν σχολείων) καὶ τὰς αὐτὰς ἐπιδράσεις τῆς ἀγωγῆς καὶ ἀφ' ἑτέρου εἰς τὸ ὅτι μεταξὺ τῶν εὐπόρων καὶ ἀπόρων τῆς ὁμάδος ταύτης δὲν ὑφίσταται κοινωνικὴ ἀπόστασις οὕτω μεγάλη, ὅσα ἡ μεταξὺ εὐπόρων καὶ ἀπόρων τῶν δύο πρώτων ὁμάδων.

³ Περὶ τῆς σημασίας τοῦ ὅρου τούτου ἴδε Ν. ΕΞΑΡΧΟΠΟΥΛΟΥ, Ψυχικαὶ διαφοραὶ τῶν παίδων καὶ ἡ διάγνωσις αὐτῶν, σ. 242.

7. Ἡ αὐτὴ γραφικὴ παράστασις δεικνύει, ὅτι ἡ κατανομὴ τῶν μαθητῶν Μακρῇ εἶναι τοιαύτη, ὥστε μέγα μέρος τῶν ἐξετασθέντων ἔχουσι βαθμὸν νοημοσύνης, κατὰ πολὺ ὑπερβάλλοντα τὸ μέσον. Τινῶν δὲ ὁ δείκτης νοημοσύνης εἶναι ἀνώτερος τοῦ 150. Τούτους δὲ κατὰ τὴν παραδεδεγμένην διάκρισιν¹ θὰ ἡδύνατό τις νὰ χαρακτηρίσῃ ὡς μεγαλοφυεῖς.

ΠΙΝΑΞ VII

Πῶς κατανέμονται εἰς τοὺς διαφόρους βαθμοὺς τῆς νοημοσύνης οἱ ὑφ' ἡμῶν μετρηθέντες παῖδες. (Τρεῖς συγκρινόμεναι ὁμάδες)

Βαθμὸς νοημοσύνης	Σ Χ Ο Λ Ε Ι Α					
	Α. Καθόλου		Β. Δημοτικὰ σχολεῖα		Γ. Δημοσίαι δημοτικὰ	
	Ἰδιωτικὰ ἀριθμὸς μαθητῶν	Δημόσια ἀριθμὸς μαθητῶν	Ἰδιωτικὰ ἀριθμὸς μαθητῶν	Δημόσια ἀριθμὸς μαθητῶν	Εὐποροὶ ἀριθμὸς μαθητῶν	Ἀποροὶ ἀριθμὸς μαθητῶν
Χ—59	0	1	0	1	0	1
60—69	0	2	0	1	0	0
70—79	4	9	1	8	3	3
80—94	29	81	13	79	20	49
95—104	47	51	20	49	22	20
105—119	96	61	47	53	26	24
120—139	98	19	59	14	10	5
140—Χ	56	—	50	—	—	—
Σύνολον μαθητῶν	330	224	190	205	81	102

Αἱ ὁμάς { 1. Μαθηταὶ ἰδιωτικοῦ σχολείου Μακρῇ (330).
2. Μαθηταὶ τῶν 3 δημοσ. δημ. σχολείων τοῦ νηπιαγωγ. καὶ τοῦ ἐλληνικοῦ θηλ. (224)

Βᾶ ὁμάς { 1. Μαθηταὶ δημοτ. σχολείου Μακρῇ (190).
2. Μαθηταὶ τῶν δημοσίων δημοτ. σχολείων καὶ τοῦ νηπιαγωγείου (205).

Γῆ ὁμάς { 1. Εὐποροὶ μαθηταὶ τῶν τριῶν δημοσίων δημοτ. σχολείων (81).
2. Ἀποροὶ μαθηταὶ τῶν αὐτῶν σχολείων (102).

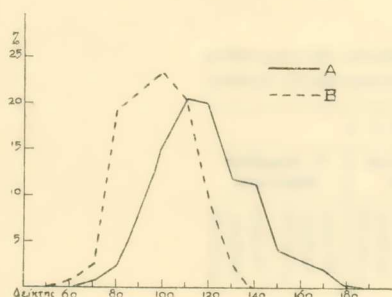
8. Ἀντιθέτως παρὰ τοῖς μαθηταῖς τοῦ αὐτοῦ σχολείου ἐλλείπουσι παντελῶς περιπτώσεις δείκτου νοημοσύνης κάτω τοῦ 75, τ. ἔ. κάτω τοῦ ὀρίου τῶν κατὰ τὴν καθιερωμένην ἐκδοχὴν² χαρακτηριζομένων ὡς ὑστερούντων νοητικῶς ἐν παθολογικῇ ἐννοίᾳ.

9. Γενικὸν πόρισμα περὶ τῶν μαθητῶν τοῦ σχολείου Μακρῇ (εὐπωρωτάτων) εἶναι, ὅτι οἱ πλεῖστοι ἐξ αὐτῶν ἔχουσιν ἀνωτέραν νοημοσύνην, ὀλίγοι ὑπολείπονται τοῦ μέσου βαθμοῦ καὶ οὐδεὶς εὐρέθῃ ἀνήκων εἰς τὴν τάξιν τῶν ἡλιθίων.

¹ Ἰδε Ν. ΕΞΑΡΧΟΠΟΥΛΟΥ, ἔ. ἀ. σ. 224.

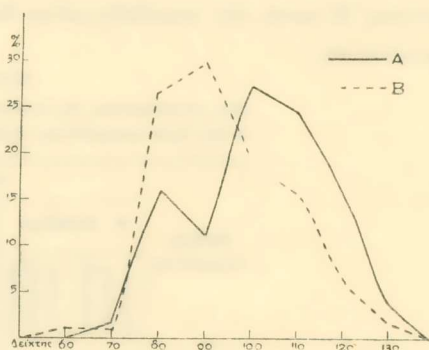
² Ε. ἀ. σ. 224.

10. Οἱ ὑφ' ἡμῶν ἐξετασθέντες μαθηταὶ τῶν δημοσίων δημοτικῶν σχολείων, οἵτινες κατὰ τὸ μείζον αὐτῶν μέρος ἀνήκουσιν εἰς τὰς λαϊκὰς τάξεις, καὶ ἐν συνόλῳ λαμβανόμενοι καὶ ἰδιαιτέρως καθ' ἕκαστον τῶν σχολείων, εἰς ᾧ φοιτῶσιν, ἐξεταζόμε-



Εἰκ. 1.—Κατανομή μαθητῶν ἰδιωτικῶν καὶ δημοσίων σχολείων τῶν Ἀθηνῶν (εὐπόρων καὶ ἀπόρων) κατὰ τὸν βαθμὸν τῆς νοημοσύνης αὐτῶν.

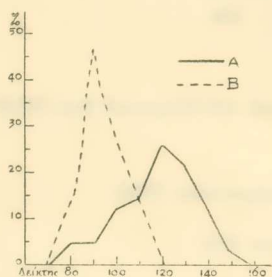
A ἰδιωτικά σχολεῖα. B δημόσια σχολεῖα.



Εἰκ. 2.—Κατανομή εὐπόρων καὶ ἀπόρων μαθητῶν τριῶν δημοτικῶν σχολείων τῶν Ἀθηνῶν κατὰ τὸν βαθμὸν τῆς νοημοσύνης αὐτῶν.

A εὐποροὶ. B ἀποροὶ.

νοι, δεικνύουσι κατανομὴν βαθμοῦ νοημοσύνης, προσεγγίζουσιν πρὸς τὴν ἀψίδα Gauss¹, τ. ἔ. οἱ πλείονες εἶναι πεπυκνωμένοι περὶ τὸ κέντρον τῆς καμπύλης κατανομῆς, ὅπερ συμπίπτει πρὸς τὸν περὶ τὸν ἀριθμὸν 100 δείκτην νοημοσύνης. (Πίνακες 4, 5, 2. Γραφικαὶ παραστάσεις 1, 2, 3). Ἐκατέρωθεν δὲ τοῦ κέντρου τούτου ἡ καμπύλη ταπεινοῦται κατὰ τὸ μᾶλλον καὶ ἥττον κανονικῶς.



Εἰκ. 3.—Κατανομή 12ετῶν μαθητῶν δημοτικῶν σχολείων εὐπόρων καὶ ἀπόρων κατὰ βαθμὸν τῆς νοημοσύνης αὐτῶν.

A ἰδιωτὰ σχολεῖα. B δημόσιὰ σχολεῖα.

κατὰ τὸν βαθμὸν τῆς νοημοσύνης.

11. Ἡ ἑκτασις διασπορᾶς τῶν βαθμῶν νοημοσύνης εἶναι παρὰ τοῖς παισὶ τούτοις πολὺ μᾶλλον περιορισμένη ἢ παρὰ τοῖς εὐπόροις. Εἶναι προσέτι κατὰ τι μείζων εἰς τοὺς πρὸς τὰ ἀριστερὰ βαθμούς, τ. ἔ. τοὺς ἀρνητικούς, τοὺς δηλοῦντας ὑστέρησιν ἐν τῇ νοημοσύνῃ.

12. Κατὰ ταῦτα οἱ ὑφ' ἡμῶν ἐξετασθέντες ἄποροι παῖδες, λαμβανόμενοι καὶ ἐν συνόλῳ καὶ κατὰ σχολεῖα καὶ καθ' ἡλικίας, ὑπολείπονται τῶν ὁμηλικῶν εὐπόρων

Οὕτω τὰ ἡμέτερα πορίσματα συμφωνοῦσιν ἐν ταῖς κυρίαις γραμμαῖς πρὸς τὰ ὑπὸ τῶν ξένων ἐρευνητῶν ἐξαχθέντα. Ἀφ' ἑτέρου ὅμως παρατηροῦνται οὐσιώδεις διαφοραὶ μεταξὺ τῶν ἡμετέρων πορισμάτων καὶ τῶν ξένων ἐν τοῖς ἐπομένοις σημείοις:

¹ Καὶ περὶ τῆς ἀψίδος Gauss ἴδε Ν. ΕΞΑΡΧΟΠΟΥΛΟΥ, ἔ. ἀ. σ. 245 κ. ἑ.

1. Οἱ πλεῖστοι τῶν ξένων ἐρευνητῶν διεπίστωσαν μείζονα ἀπόστασιν ἐν τῷ κατὰ μέσον ὅρον βαθμῷ τῆς νοημοσύνης μεταξὺ εὐπόρων καὶ ἀπόρων. Τούναντίον αἱ ἡμέτεραι ἐρευναι δὲν δεικνύουσιν οὕτω μεγάλας διαφορὰς μεταξὺ τῶν παίδων τῶν δύο τούτων κατηγοριῶν.

2. Παρ' ἡμῖν ὑπολείπονται μὲν οἱ ἄποροι τῶν εὐπόρων, ἡ ὑστέρησις ὅμως αὐτῶν εἶναι σχετική, μὴ ἐμφαίνουσα ὑστέρησιν καὶ ἐν τῷ κανονικῷ βαθμῷ τῆς νοημοσύνης. Ἀλλαις λέξεσιν, οἱ ἄποροι ἐλληνοπαῖδες καθ' ἑαυτοὺς θεωρούμενοι δεικνύουσιν, ἐν ἀντιθέσει πρὸς τοὺς πλείστους τῶν ὑπὸ ἀλλοδαπῶν ἐρευνητῶν μετρηθέντων, κανονικὴν κατὰ μέσον ὅρον νοημοσύνην, κατ' ἀκολουθίαν δὲ ὑπερέχουσι τῶν ἀπόρων παίδων ἄλλων λαῶν ἐν τῷ βαθμῷ τῆς νοημοσύνης. Καθόλου δὲ δὲν παρατηρεῖται εἰς τὰ ἡμέτερα σχολεῖα, εἰς τὰ ὅποια φοιτῶσιν ἄποροι παῖδες, τὸ πλῆθος τῶν διανοητικῶς ἀνωμάλων μαθητῶν, ὅπερ εἶναι συχνὸν εἰς σχολεῖα ἄλλων χωρῶν.

Πιθανὰ τούτων αἷτια θεωροῦμεν τὰ ἐπόμενα :

α' Φυλετικὰς κληρονομικὰς ἰδιορρυθμίας.

β' Τὸ κοινωνικὸν ποῖον τῶν ὑφ' ἡμῶν μετρηθέντων μαθητῶν δημοσίων δημοτικῶν σχολείων, οὓς ἐχαρακτηρίσαμεν ὡς ἀπόρους. Ὀλίγοι δηλαδὴ τῶν παίδων τούτων εἶχον πατέρας ἐργάτας καὶ δὴ ἐργοστασίων, καθότι αἱ Ἀθῆναι δὲν αποτελοῦσι μέγα βιομηχανικὸν κέντρον. Τούναντίον δὲ πολλοὶ τῶν εἰς τὰ δημοτικὰ ταῦτα σχολεῖα φοιτῶντων ἀνῆκον εἰς οἰκογενεῖας ἀστιακὰς (ὑπαλλήλων, μικρεμπόρων κ. τ. τ.).

γ' Ἐτερον αἷτιον, διὰ τὸ ὅποῖον οἱ ἄποροι ἐλληνοπαῖδες εὐρέθησαν ὑπερέχοντες τῶν ξένων, ὑπολαμβάνομεν τὰς διαφόρους συνθήκας, ὑφ' ἃς παρ' ἡμῖν διατελοῦσιν αἱ λαϊκαὶ τάξεις. Δὲν παρατηρεῖται παρ' ἡμῖν ἡ ἐν τισιν ἄλλαις χώραις ὑφισταμένη ἀθλιότης τοῦ βίου τῶν λαϊκῶν στρωμάτων. Καὶ ἡ δίαίτια τῶν λαϊκῶν τάξεων εἶναι παρ' ἡμῖν ἀνωτέρα. Μνημονευτέα ἰδίᾳ ἡ ὑπὸ τῶν πενήτων παρ' ἡμῖν χρήσις ἐν μεγίστῃ ἀφθονίᾳ ὀπωρῶν, ἐλαιῶν, ἐλαίου, τ. ἔ. τροφῶν, περιεχουσῶν ζωτικώτατα στοιχεῖα διὰ τὴν οἰκοδομίαν τοῦ ὁργανισμοῦ. Οὐδ' εἶναι παρ' ἡμῖν, χάρις εἰς τὸ κλίμα τῆς χώρας ἡμῶν, τὰ ἐπιβλαβῆ ἐπακόλουθα τοῦ βίου τῶν πενήτων οὕτως ἰσχυρά, ὡς ἐν ἄλλαις χώραις καὶ ἰδίᾳ ἐκείναις, ἐν αἷς ὁ χειμὼν τυγχάνει δριμύτατος καὶ αἱ μεταλλαγαὶ τῆς θερμοκρασίας ἀπότομοι καὶ ἰσχυρότατοι.

Ἐχοντες νῦν ὑπ' ὄψιν τὰ δεδομένα τῶν ἐρευνῶν, τῶν τε ἡμετέρων καὶ τῶν εἰς ἄλλας χώρας γενομένων, καταλήγομεν εἰς τὰ ἐπόμενα γενικώτατα πορίσματα :

1. Ἡ ἐξέλιξις τῆς νοημοσύνης χωρεῖ ἐν ῥυθμῷ διαφορῶ παρὰ τοῖς παισίν, οἷτινες προέρχονται ἐκ διαφορῶν κοινωνικῶν τάξεων.

2. Οἱ παῖδες εὐπόρων καὶ μεμορφωμένων οἰκογενειῶν ἐξελίσσονται καὶ ὡς πρὸς τὴν νοημοσύνην γοργότερον τῶν ἀνηκόντων εἰς ἀπόρους καὶ ἰδίᾳ ἐργατικὰς τάξεις.

3. Ὅσοι ἀπορώτεροι εἶναι οἱ παῖδες, τοσούτω βραδυτέρα ἀποβαίνει ἡ νοητικὴ αὐτῶν ἐξέλιξις.

4. Ταῦτα ἰσχύουσι κατὰ μέσον ὅρον καὶ μόνον ἐπὶ ομάδων, χωρὶς ἀπαραιτήτως νὰ τυγχάνωσιν ἐφαρμογῆς καὶ ἐπὶ ἐνὸς ἐκάστου τῶν προσώπων, τῶν ἀνηκόντων εἰς τὴν ομάδα. Τοῦναντίον ἐπὶ μεμονωμένων προσώπων παρατηροῦνται ἀποκλίσεις ἀπὸ τῶν δεδομένων τούτων. Εἶναι δηλαδὴ συχνὰ τὰ παραδείγματα ἀπόρων παίδων, ἔχόντων ὑψηλὸν βαθμὸν νοημοσύνης.

Ἀλλὰ πῶς νὰ ἐρμηνευθῶσι ταῦτα;

Ἐν πρώτοις δικαιούμεθα νὰ ἀποδώσωμεν τὰς μνημονευθεῖσας διαφορὰς εἰς τὴν ἐπίδρασιν ἐμφύτων παραγόντων; Ὑπάρχει ἡ θεωρία, καθ' ἣν ἡ νοημοσύνη, ὡς ἔλκουσα τὴν ἀρχὴν τῆς ἐκ κληρονομικῶν προδιαθέσεων, εἶναι φύσει ἰσχυροτέρα παρὰ τοῖς παισὶ τῶν ἀνωτέρων κοινωνικῶν τάξεων καὶ ἀσθενεστέρα παρὰ τοῖς ἀπόροις¹. Αἱ ἀνώτεραι τάξεις μορφοῦνται διὰ διαρκοῦς ἐπιλογῆς, ὑφίστανται δ' εἰς αὐτὰς διὰ τῆς ἱκανότητός των φύσεις προνομιῶχοι. Ἐπομένως καὶ τὰ τέκνα τῶν τοιούτων ἀνθρώπων, οἵτινες κατ' ὁρμὴν νὰ ὑψωθῶσιν ἐν τῷ κοινωνικῷ ὀργανισμῷ εἰς ἀνωτέρας βαθμίδας, ἔχουσι κατὰ τοὺς νόμους τῆς κληρονομικότητος προδιαθέσεις πρὸς ὑψηλὴν νοημοσύνην.

Ἀναμφιβόλως καὶ ὁ παράγων οὗτος πρέπει νὰ ληφθῇ ὑπ' ὄψιν κατὰ τὴν ἐρμηνείαν τοῦ περὶ οὗ ὁ λόγος φαινομένου². Ἡ ἀπόλυτος ὅμως ἀποδοχὴ τῆς εἰρημένης θεωρίας θὰ ἦγεν εἰς παρακεινδυνευμένα καὶ ἀμφίβολα συμπεράσματα. Ἄλλωστε μὴ λησμονῶμεν, ὅτι αἱ μνημονευθεῖσαι μετρήσεις δὲν γνωρίζουσιν εἰς ἡμᾶς καθαράν τὴν νοητικὴν προδιάθεσιν, ἀλλὰ δεικνύουσι, πῶς ἔχει ἡ νοημοσύνη ἐκάστου τῶν μετρούμενων ἐν συνδέσμῳ μεθ' ἀπασῶν τῶν ἐξωτερικῶν ἐπιδράσεων, αἵτινες ἐπενήργησαν ἐπ' αὐτὸν μέχρι τῆς στιγμῆς τῆς μετρήσεως.

Ὅρθοτέραν θεωροῦμεν τὴν ἐκδοχὴν, καθ' ἣν πρὸς γένεσιν τῶν διαφορῶν τούτων μεταξὺ παίδων διαφόρων κοινωνικῶν στρωμάτων συμβάλλονται παρὰ τὰς ἐμφύτους προδιαθέσεις καὶ παράγοντες ἐξωτερικοί, τ. ἔ. ἐπιδράσεις ἐπὶ τὸ ἄτομον μετὰ τὴν γέννησιν αὐτοῦ. Ἐξαρτάει ἰδίᾳ αἱ τῆς οἰκογενείας. Οὕτως οἱ εὐποροὶ παῖδες καλῶς διατρώμενοι, καλῶς ἐνδύμενοι, τηροῦντες κατὰ τὸ μᾶλλον καὶ ἥττον τὰς ἀπαιτήσεις τῆς ὑγιεινῆς, ἐξελίσσονται σωματικῶς τελειότερον τῶν ἀπόρων, οἵτινες ἀυξάνομενοι ἐν μέσῳ στερήσεων ὑπολείπονται κατὰ τὴν σωματικὴν ἐξέλιξιν. Αἱ σωματικαὶ δ' αὗται καταστάσεις ἔχουσι μεγίστην ῥοπὴν καὶ ἐπὶ τὴν νοητικὴν ἐξέλιξιν³.

Περαιτέρω τὸ διάφορον πνευματικὸν περιέχον, ἐν τῷ ὁποίῳ αὐξάνονται οἱ παῖδες

¹ Ἴδε W. HARTNACKE, Organische Schulgestaltung. Gedanken über Schulorganisation im Lichte der neueren Begabungsforschung. 2te Aufl. Radebeul - Dresden, 1926.

² Πρβλ. Ν. ΕΞΑΡΧΟΠΟΥΛΟΥ, ἔ. ἀ. σ. 123 κ. ἑ.

³ Περὶ τῶν ἐπιδράσεων τούτων ἴδε Ν. ΕΞΑΡΧΟΠΟΥΛΟΥ, Σωματολογία τοῦ παιδός, σ. 393 κ. ἑ.

ευπόρων και άπόρων οίκογενειών, επιδρῶ διαφόρως ἐπὶ τὴν νοητικὴν κατάστασιν ἑκατέρων. Οὕτως οἱ παῖδες μεμορφωμένων οίκογενειῶν ὑφίστανται ἀπὸ νεαρωτάτης ἡλικίας καὶ ἐν συνεχείᾳ ποικίλας ὠθήσεις πρὸς διανοητικὰς ἐνεργείας ἐκ τῶν συνδιαλέξεων, αἵτινες τελοῦνται περὶ αὐτούς, ὧν καὶ αὐτοὶ μετέχουσιν, ἐκ τῆς ἐπισκοπῆσεως εἰκόνων καὶ ἄλλων ἔργων τέχνης, ἐκ τῶν παιγνίων, ταξειδίων, ἑορτῶν κ.τ.τ. Ἄπαντα δὲ ταῦτα ἀσχοῦσιν ἐπὶ τὴν νοητικὴν των ἐξέλιξιν εὐεργετικὴν ἐπίδρασιν, τῆς ὁποίας στεροῦνται οἱ ἄποροι.

Παρατηρήτέον ὅμως, ὅτι τὰ προειρημένα πορίσματα πιστοῦσι μόνον, ὅτι οἱ ἄποροι παῖδες ἐξελίσσονται νοητικῶς κατὰ μέσον ὅρον ἐν ῥυθμῷ βραδυτέρῳ ἢ οἱ εὐποροι. Ἐκ τούτου ὅμως δὲν συνάγεται, ὅτι ὁ βραδυτέρον ἐξελισσόμενος ἄπορος ἀδυνατεῖ νὰ ἀνέλθῃ μέχρι τοῦ ὑψίστου σημείου νοητικῆς ἐξελίξεως, εἰς ὃ φθάνει ὁ ταχύτερον χωρῶν εὐπορος παῖς. Τοιοῦτόν τι θὰ ἦτο ἀληθῶς θλιβερόν. Θὰ ἐσήμαινε καταδίκην τῆς πολυπληθεστάτης κοινωνικῆς τάξεως νὰ παραμένῃ ἐν ταπεινοτέρῳ διανοητικῷ ἐπιπέδῳ.

Ἡ ὀρθότερα ἐκδοχὴ εἶναι αὕτη: Καὶ οἱ ἄποροι δύνανται, ἐξαιρέσει δυσμενεστάτων συνθηκῶν, νὰ ὑψωθῶσιν εἰς τὸν αὐτὸν βαθμὸν νοημοσύνης, εἰς ὃν καὶ οἱ εὐποροι. Κατορθοῦται ὅμως τοῦτο βραδυτέρον κατὰ τινα ἔτη. Ἐπομένως ἡ διὰ τῶν πειραματικῶν ἐρευνῶν ἀποκαλυπτομένη διανοητικὴ ὑστέρησις τῶν ἀπόρων ἐν συγκρίσει πρὸς τοὺς ευπόρους θεωρητέα ὡς συνισταμένη εἰς διαφορὰς ἐν τῷ ῥυθμῷ τῆς ἐξελίξεως. Εἶναι δεῖγμα γοργοτέρας ἐξελίξεως καὶ κατ' ἀκολουθίαν πρωϊμωτέρας ὠριμότητος τῶν ευπόρων, ἥτις ὅμως, ὡς ὀρθῶς παρατηρεῖ ὁ W. Stern, δὲν πρέπει νὰ παρέχῃ ἀφορμὰς προγνώσεων περὶ τοῦ τέρματος.

Αἱ προμνημονευθεῖσαι διαφοραὶ πλὴν τῆς σημασίας, τὴν ὁποίαν ἔχουσιν ἀπὸ ἀπόψεως ἐθνολογικῆς, κοινωνικῆς, οἰκονομικῆς, ψυχολογικῆς κ.τ.λ. εἶναι σπουδαιόταται καὶ ἀπὸ παιδαγωγικῆς ἀπόψεως. Οὕτως ἐπιβάλλουσιν αὗται τὴν ἐξέτασιν ἀπὸ νέων ἀπόψεων ποικίλων παιδαγωγικῶν καὶ διδακτικῶν ζητημάτων. Ἐπὶ παραδείγματι, εἶναι ὀρθὸν νὰ συνδιδάσκωνται ἐν τῷ δημοτικῷ σχολείῳ οἱ ὁμήλικες εὐποροι καὶ ἄποροι παῖδες, ἀφοῦ δὲν ὑφίστανται οὗτοι ὁμοίομορφον νοητικὴν ἐξέλιξιν; Εἶναι σκόπιμον νὰ ἀποχωρίζωνται τῶν ἄλλων ὅσον τὸ δυνατόν ἐνωρίτερον οἱ προκαλειφόμενοι πρὸς ἀνωτέρας σπουδὰς, ἀφοῦ οὗτοι ἐξελίσσονται νοητικῶς ἐνωρίτερον, ἢ οἱ παῖδες τοῦ λαοῦ, οἱ ἀρχοῦμενοι εἰς μόνην τὴν ἐν τῷ δημοτικῷ σχολείῳ παρεχομένην μόρφωσιν; Εἶναι σκόπιμος ἡ παρ' ἡμῖν ἱδρύσις ἐν ἴσῳ μέτρῳ πρὸς τὰ προτεινόμενα ἐν ἄλλαις χώραις ἐπικουρικῶν σχολείων καὶ ἐπικουρικῶν τάξεων παρὰ τὰ συνήθη δημοτικὰ σχολεῖα χάριν τῶν ὑστερούντων καὶ ἄλλως ἀνωμάλων διανοητικῶς παίδων; κ.τ.λ.

ZUSAMMENFASSUNG

Die Mitteilung des Herrn N. Exarchopulos lautet: «Unterschiede in der Intelligenzentwicklung bei griechischen Kindern verschiedener sozialer Schichten». Seine Ergebnisse stützen sich auf Intelligenzprüfungen von 571 Kindern im Alter von 5-13 Jahren durch die von ihm revidierte Staffelmethode. Die Messungen sind unter seiner Leitung am Laboratorium für exper. Pädagogik der Athener Universität ausgeführt worden, wo bei folgendermassen verfahren wurde: Mehrere Experimentatoren mit ihren Protokollführern, die alle auf die Technik in gleichmässiger Weise eingeübt waren, prüften Vormittags in verschiedenen Räumen.

Zur Feststellung seiner Ergebnisse hat H. Exarchopoulos mehrere Vergleichsarten angewandt. Und zwar wurden zum Vergleich herangezogen: a) Kinder verschiedener sozialer Herkunft aus einer und derselben Schule. b) Kinder verschiedener Schulen derselben Schulart, die durchschnittlich aus sozial und materiell verschieden gestellten Schichten stammten. c) Kinder aus zwei Schularten, deren Schüler aus verschiedenen Schichten stammten. d) Kinder verschiedener Schulen desselben Alters.

Aus den Ergebnissen dieser Untersuchungen, die man an den beige-fügten Tafeln und Kurven studieren kann, seien folgende erwähnt:

1. Die Kinder aus sozial ungünstigen Verhältnissen zeigen im Vergleich zu den unter günstigen häuslichen Bedingungen aufgewachsenen einen Rückstand im Intelligenzgrade. Dieser Unterschied ist auch bei den Kindern der einzelnen Lebensalter zu bemerken.

2. Bei den Kindern der sozial ungünstigen Gruppen verteilen sich die Intelligenzgrade beinahe symmetrisch nach der *Gauss'schen Kurve*, d.h. es liegt bei ihnen die maximale Häufung der Fälle in der Mitte, während die Abweichungen nach oben und nach unten seltener sind, und um so seltener vorkommen, je weiter sie sich vom mittleren Intelligenzgrade entfernen.

3. Die sozial begünstigten Kinder verteilen sich im Gegenteil zu den oben genannten vom normalen Mittelmaass zu den Übermittel- und Untermittelwerten hin nicht gleichmässig, sondern es ist ein Überwiegen an Zahl der Hochbegabten bemerkbar. Dies ist aus den Tabellen zu ersehen die eine starke Verschiebung der Häufigkeit zu den über dem Niveau stehenden Kindern zeigt. Mit anderen Worten: die meisten von diesen Kindern stehen über dem Niveau ihres Alters, sehr wenige unter demselben und keines gehörte den abnorm schwachbegabten an.

Es seien auch einige Unterschiede zwischen den griechischen Ergebnissen und den Resultaten von ähnlichen Untersuchungen anderer Länder erwähnt:

1. Die gefundenen Intelligenzunterschiede zwischen griechischen Kindern aus sozial ungünstigen Verhältnissen und den sozial bevorzugten sind nicht so gross, wie es in anderen Ländern ersichtlich ist.

2. Die griechischen Kinder aus ärmeren Schichten zeigen trotz ihres Rückstandes im Vergleich zu den sozial bevorzugten, an sich betrachtet, eine normale Intelligenz. Bei ihnen verteilen sich, wie oben gesagt, die Intelligenzgrade beinahe symmetrisch nach der *Gauss'schen Kurve*.

ΙΣΤΟΡΙΑ. - Περικοπαὶ ἐξ ἀνεκδότων ἐπιστολῶν τοῦ Θεοκλήτου Φαρμακίδου, ἀναφερόμεναι εἰς πολιτικὰ γεγονότα τῶν ἐτῶν 1829 - 1834, ὑπὸ Δ. Σ. Μπαλάνου.

Ὁ κ. Μιχαὴλ Δ. Καλλιφρονᾶς φιλοφρόνως μοὶ ἐπέτρεψε τὴν ἐξέτασιν 43 αὐτογράφων ἐπιστολῶν, ὧν εἶναι ἀτόχος, τοῦ Θεοκλήτου Φαρμακίδου († 1860)¹. Ἀπασα αὐταὶ αἱ ἐπιστολαί, γραφεῖσαι κατὰ τὰ ἔτη 1829 - 1834, ἀπευθύνονται πρὸς τὸν πάππον τοῦ κ. Μ. Καλλιφρονᾶ, τὸν Μιχαὴλ Καλλιφρονᾶν. Τῶν ἐπιστολῶν τούτων, ἐν αἷς ὁ Φαρμακίδης ὑπογράφεται Θ. Φ. ἢ ἀπλῶς Φ. καὶ μόνον ἀπαξ ὀλογράφως, Θ. Φαρμακίδης, 28 ἐγράφησαν ἐξ Αἰγίνης, 13 ἐκ Ναυπλίου καὶ ἀνὰ μία ἐξ Ὑδρας καὶ Ἀθηνῶν. Ὁ Μ. Καλλιφρονᾶς εὗρίσκετο τὸ 1829 εἰς Σαλαμῖνα, τὸ 1832 εἰς Λεβάρδειαν (ἦτο γραμματεὺς τῆς διοργανωτικῆς ἐπιτροπῆς καὶ ὕστερον παρὰ τῷ ἐκτάκτῳ διοικητῇ τῆς ἀνατολικῆς Ἑλλάδος) καὶ ἀπὸ τέλους 1832 ἐναλλάξ εἰς Ἀθήνας καὶ Ναύπλιον (ὅπου ἐπὶ τινὰ χρόνον τὸ 1834 διετέλεσε καὶ γραμματεὺς ἐν τῇ ἐπὶ τῶν ἐκκλησιαστικῶν γραμματείᾳ) ἀπὸ δὲ τοῦ Ὀκτωβρίου τοῦ 1834 εὗρίσκετο ἐν Ἀθήναις.

Αἱ ἐπιστολαὶ αὗται εἶναι κυρίως ἰδιωτικῆς φύσεως, ἐπειδὴ ὁμως περιέχουσι καὶ εἰδήσεις τινὰς ἐπὶ τῶν φλεγόντων τότε πολιτικῶν ζητημάτων καὶ μάλιστα τοῦ καθορισμοῦ τῶν Ἀθηνῶν ὡς πρωτεύουσας τοῦ κράτους, ἐνόμισα ὅτι δὲν θὰ ἦτο ἄνευ ἐνδιαφέροντος ἡ δημοσίευσίς τῶν περικοπῶν τούτων, ἐφόσον, ἂν μὴ ἄλλο, δείκνυται ἐξ αὐτῶν ἡ περὶ συγχρόνων γεγονότων ἀντίληψις ἀνδρὸς τῆς περιωπῆς τοῦ Φαρμακίδου.

Α'. ΣΧΕΣΕΙΣ ΦΑΡΜΑΚΙΔΟΥ ΠΡΟΣ ΚΑΠΟΔΙΣΤΡΙΑΝ

1. Ἐξ ἐπιστολῆς τῆς 10.5. 1829 ἐξ Αἰγίνης: «Τετράκις ἐζήτησα νὰ παρουσιασθῶ εἰς τὸν Κυβερνήτην καὶ δὲν ἤξιώθη· τὸν ἔγραψα καὶ τὸν ἐνθύμισα τὴν πρὸς με ὑπόσχεσίν του, ἀλλ' οὔτε εἰς τὸ γράμμα μου ἔλαβα ἀπόκρισιν καὶ ἡ σιωπὴ του εἶναι βέβαια ἄρνησις καὶ ἀπορῶ πλέον τί νὰ κάμω».

2. Ἐξ ἐπιστολῆς τῆς 5.6. 1829 ἐξ Αἰγίνης: «Ἐνεπιστεύθην γράμμα εἰς τινὰ νέον Κεφαλλῆνα, τὸν Κεφαλᾶν, εἰς Πάτρας· ἔγραφα ἐλευθέρως τὰ φρονήματά μου περὶ

¹ Ἴδε Δ. Σ. ΜΠΑΛΑΝΟΥ, Θεοκλήτος Φαρμακίδης, Ἀθήναι, 1933.