

den Gedanken nahe, dass in derselben Weise auch die erste Zerlegung einer racemischen Lösung stattgefunden hat, und gibt somit eine Erklärung für das Erscheinen der molekularen optischen Asymmetrie, die die organische Welt kennzeichnet.

Wir haben Versuche im Gange, um diese Resultate auf organische racemische Lösungen und andere optisch asymmetrische Adsorptionsmittel auszudehnen.

Die Kosten vorliegender Untersuchung wurden durch die Hilfe der Ella-Sachs-Plotz-Foundation bestritten. Wir möchten dem Komitee-Ausschuss für die Bewilligung der Mittel unseren besten Dank aussprechen.

ΠΕΡΙΛΗΨΙΣ

Ἐν τῇ παρούσῃ ἐργασίᾳ ἀποδεικνύεται διὰ πρώτην φοράν, ὅτι στροφικοὶ κρύσταλλοι ὅπως ὁ δεξιόστροφος ἢ ἀριστερόστροφος χαλαζίας δεικνύουσι ἐκλεκτικὴν προσρόφησιν διὰ μοριακῶς στροφικᾶς οὐσίας. Ἡ πειραματικὴ ἀπόδειξις τοῦ φαινομένου τούτου ἐγένετο διὰ διηθήσεως διαλύματος τοῦ ρακεμικοῦ ἄλατος $[\text{Cr}(\text{en})_3]\text{Cl}_3$ διὰ μιᾶς στήλης ἐκ στροφικοῦ χαλαζίου, συστηματικῶν ἐκλούσεων τοῦ προσροφηθέντος ἄλατος καὶ πολυλασιμετρήσεως τῶν διηθημάτων. Ταῦτα παρουσιάζουσι στροφικὴν ἱκανότητα ἀποδεικνύουσαν ἐπιτευχθέντα διαχωρισμὸν τοῦ ρακεμικοῦ ἄλατος.

Ἀναπτύσσονται θερμοδυναμικοὶ τινες συλλογισμοὶ ἐπὶ τοῦ παρατηρηθέντος φαινομένου.

Ἡ γενικωτέρα σημασία τοῦ ἀποτελέσματος ἐγκεῖται εἰς τὸ ὅτι δι' αὐτοῦ δύναται νὰ δοθῇ ἐρμηνεία ἐπὶ τοῦ τρόπου τῆς γενέσεως τῆς πρώτης οὐσίας μὲ μοριακὴν στροφικὴν ἱκανότητα. Κατ' αὐτὴν ἡ οὐσία αὕτη ἐνεφανίσθη δι' ἄλληπαλλήλων προσροφήσεων καὶ ἐκλούσεων ρακεμικοῦ τινος ἄλατος ἐπὶ ἐπιφανειῶν στροφικῶν ὄρυκτων.

Physikalisch-Chemisches Laboratorium der Athener Universität.

ΠΑΛΑΙΟΝΤΟΛΟΓΙΑ καὶ ΜΟΡΦΟΛΟΓΙΑ.— Παλαιοντολογικὰ εὐρήματα θηλαστικῶν ἐν Βοιωτίᾳ*, ὑπὸ Δημ. Γιδαράκου. Ἀνεκοινώθη ὑπὸ κ. Δημητρίου Λαμπαδαρίου.

Τὸ Βοιωτικὸν χωρίον Σπαίδες, ἔνθα ἀνεκαλύφθησαν τὰ περὶ ὧν πρόκειται παλαιοντολογικὰ εὐρήματα, κεῖται περὶ τὰ δύο χιλιόμετρα νοτίως τῆς σιδηροδρομικῆς γραμμῆς Ἀθηνῶν-Θεσσαλονίκης καὶ εἰς ἀπόστασιν δώδεκα χιλιομέτρων ΒΑ τῆς πόλεως Θηβῶν· περιλαμβάνεται δὲ μεταξὺ τῶν ὑψομετρικῶν καμπυλῶν 200 μ. καὶ 160 μ. (τοπογραφικὸν φῦλλον Θῆβαι-Χαλκίδας 1:100.000) καὶ εἶναι ἐκτισμένον ἐπὶ μικροῦ γηλόφου κατερχομένου ὑπὸ μορφὴν ὀμαλοῦ χωματώδους ἀντερείσματος πρὸς μικρὰν

* D. GIDARAKOS.—Trouvailles Paléontologiques des Mammifères en Béotie.

πεδιάδα, έκτεινομένην βορείως ένθεν και ένθεν τῆς σιδηροδρομικῆς γραμμῆς. Τὴν πεδιάδα ταύτην μετὰ τῶν υπερκειμένων ὑψωμάτων οἱ κάτοικοι τοῦ χωρίου ἀποτελουμένου ἐξ ἑκατὸν περίπου οἰκογενειῶν ἐκμεταλλεύονται γεωργικῶς και κτηνοτροφικῶς.

Τὸ χωματῶδες τοῦτο ἀντρείσμα, ἐφ' οὗ ὁ συνοικισμὸς, χωρίζεται ἀπὸ ἐτέρου ἀντρείσματος ἔχοντος τὴν αὐτὴν ἐν γένει μορφολογικὴν διάταξιν διὰ χαράδρας διηκούσης ἀπὸ Νότου πρὸς Βορρᾶν κατὰ μῆκος τῆς ἀνατολικῆς παραφῆς αὐτοῦ και ἀρκετὰ ὠρίμου ἀπὸ ἀπόψεως ἡλικίας. Διότι τὰ μορφολογικὰ αὐτῆς στοιχεῖα, ὡς εἶναι ἢ εὐρεῖα σκαφοειδῆς και ἐν σχήματι λατινικοῦ γράμματος U κοίτη και τὸ μὴ ἀπότομον τῶν ὄχθῶν αὐτῆς δεικνύουν, ὅτι εὐρίσκεται εἰς τὸ τελευταῖον στάδιον ἐξελίξεως, δηλονότι εἰς τὸ στάδιον, καθ' ὃ τείνει ν' ἀποσβεσθῆ, ἐφ' ὅσον τὸ ἐν τῇ πεδιάδι κείμενον ἐπίπεδον βάσεως αὐτῆς δὲν ὑποστῆ κατακόρυφον μετακίνησιν ἄγουσαν εἰς ὑποβιβασμὸν αὐτοῦ· και πράγματι, ἐὰν παρακολουθῆσῃ τις τὴν χαράδραν βορειότερον τοῦ χωρίου, ἐκεῖ ὅπου αὕτη κατέρχεται εἰς τὴν πεδιάδα, θὰ ἴδῃ ὅτι παύει νὰ ἔχῃ αὐτόθι σαφῶς διακεκριμένην κοίτην και ὅτι τὰ δι' αὐτῆς κατερχόμενα ὕδατα διασκορπίζονται κατὰ διαφόρους διευθύνσεις ἐντὸς τῶν ἀγρῶν.

Ἄμφότερα τὰ ἀναφερθέντα ἀντρείσματα ἀνερχόμενα νοτίως, ἐξελίσσονται κατὰ διαστήματα διὰ μικρῶν ἀναβαθμίδων εἰς σειρὰν ἀλληλοδιαδόχων γηλόφων και καταλήγουν κατὰ τρόπον σχεδὸν ἀπότομον ἐντὸς ἐτέρας μικρᾶς κοιλάδος, ἢ ὅποια ἔχει ἐσκαφεῖ ὑπὸ τῆς διαβρώσεως τῶν ρεόντων ὑδάτων εἰς τὸ βάθος μεταξὺ αὐτῶν και τοῦ ἀσβεστολιθικοῦ ὄγκου Μουσταφάδες-Πυργάρι.

Ἡ γεωλογικὴ τομὴ τῶν ἐντρεισμάτων τούτων θεωρουμένη ἐκ τῶν κάτω πρὸς τὰ ἄνω παρουσιάζει κατ' ἀρχὰς στρώμα σημαντικοῦ πάχους λεπτοκόκκου ἄμμου κατακλήλου διὰ δομικοὺς σκοπούς· ἐφ' ὅσον δὲ ἀνέρχεται τις κατακορύφως παρατηρεῖ ἀλλεπάλληλα στρώματα μικροτέρου πάχους, ἀλλὰ πλέον χονδροκόκκου ἄμμου, μέχρι χαλίκων ἀπεστρογγυλωμένων. Πλησίον τῆς ἐπιφανείας εὐρίσκεται στρώμα ἀργίλλου και ὑπὲρ τὴν ἀργίλλον μέχρι τῆς ἐπιφανείας ἔδαφος ἄμμῶδες.

Ἐκ τοῦ εἴδους τῶν ὕλικῶν, ἐκ τοῦ στρωγύλου σχεδὸν τοῦ σχήματος αὐτῶν και τῆς ἐν γένει διασταυρωτῆς¹ διατάξεως τῶν στρωμάτων αὐτῶν εἶναι δυνατὸν νὰ συναγάγῃ τις, ὅτι πρόκειται μᾶλλον περὶ ποταμίων ἀποθέσεων τοῦ τύπου Ἄλουβιον ἀρχαῖον², αἱ ὅποια δὲν κατορθώθη ἀκόμη νὰ συγκολληθῶν διὰ κατακλήλου συνδευτικῆς ὕλης πρὸς ἐνιαῖον κροκαλλοπαγῆς ἢ ψηφίτοπαγῆς πέτρωμα, λόγῳ ἴσως τοῦ γεωλογικῶς νεαροῦ τῆς ἀποθέσεως αὐτῶν.

Πάντως, πρὶν ἢ ἐρευνῆσθῆ γεωλογικῶς και εἰς μεγάλην ἀκτῖνα ἢ περίξ περιοχῆ, και πρὶν ἢ γίνῃ ὁ χαρακτηρισμὸς και ἡ στρωματογραφικὴ κατὰταξις τοῦ πετρογρα-

¹ Structure intercroisée.

² Alluvions anciennes.

φικοῦ αὐτῆς ὑλικοῦ, δὲν εἶναι δυνατὸν νὰ προέλθῃ τις εἰς ὀριστικὸν συμπέρασμα, τόσον ὅσον ἀφορᾷ τὴν ἡλικίαν τῶν ἀποθέσεων, ὅσον καὶ ἂν αὗται ἐδημιουργήθησαν ἐν τῇ χέρσῳ ὑπὸ μορφὴν κώνου ἀποθέσεων, ἢ παρὰ τὸ ἄκρον λίμνης ἢ θαλάσσης ὡς ποτάμιον Δέλτα, δεδομένου, ὅτι δὲν ἠρευνήθη, ἐὰν αἱ ἀποθέσεις ἐκτείνονται πολὺ μακρὰν τῆς περιφέρειας, ἔνθα παρατηρήθησαν. Διότι ἐν τιαύτῃ περιπτώσει τὸ πρόβλημα λαμβάνει γενικώτερον χαρακτῆρα καὶ θὰ ἐξετασθῇ ἀναλόγως τῶν δεδομένων, τὰ ὁποῖα θὰ προκύβουν ἐκ τῆς πρὸς τὴν κατεύθυνσιν αὐτὴν ἐρεύνης, τῆς ὁποίας τὰ πορίσματα ἐπιφυλασσόμεθα νὰ ὑποβάλωμεν ἐν καιρῷ δι' ἐτέρας ἀνακοινώσεως, τῆς παρουσίας ἐπεχούσης θέσιν προεισαγωγῆς.

Ἐξ ὅλων τῶν ὡς ἀνωτέρω δεδομένων στοιχείων προκύπτει διὰ τὸ παρόν, ὅτι τὰ δύο παράλληλα οὕτως εἰπεῖν ἀντερείσματα, παρουσιάζοντα τὴν αὐτὴν μορφολογικὴν διάταξιν καὶ τὴν αὐτὴν γεωλογικὴν σύστασιν ἀπετέλουν ἄλλοτε ποτὲ μίαν συνεχῆ τοπογραφικὴν ἐπιφάνειαν, ἐφ' ἧς ἐγκατεστάθη ἡ ὡς ἄνω ἀναφερθεῖσα χαράδρα, ἣτις ἀρχικῶς εἰσεχώρησεν ἐντὸς τοῦ ἐδάφους βαθέως καὶ σχετικῶς ἐν βραχεῖ χρόνῳ, ἐφ' ὅσον τὴν διαβρωτικὴν τῆς ταύτης ἐνέργειαν ἡνύοι ἢ πρὸς τὰς ἐκβολὰς κλίσεις τοῦ ἐδάφους.

Ὅταν ὅμως ἡ κλίσις αὕτη ἡλαττώθη διὰ τῆς διαμορφώσεως βαθείας κοίτης, τῆς ὁποίας ἡ παραβολικὴ καμπύλη ἔτεινεν οὕτω νὰ φθάσῃ εἰς τὴν γραμμὴν τοῦ ἐπιπέδου βάσεως, τότε ἤρχισε νὰ ἐλαττοῦται καὶ ἡ κατακόρυφος διαβρωτικὴ ἐνέργεια τοῦ ἐν αὐτῇ ρέοντος ὕδατος καὶ νὰ μετατίθεται αὕτη πλαγίως πρὸς διεύρυνσιν τῆς κοίτης καὶ ἐν γένει τροποποίησιν τῶν ἀποτόμων ὄχθων αὐτῆς, χωρὶς νὰ δυνηθῇ νὰ προωθηθῇ ἐπὶ πολὺ πρὸς τὴν κατεύθυνσιν αὐτὴν, λόγῳ τῆς ταχείας διαμορφώσεως τῆς κατὰ μῆκος τομῆς ἰσορροπίας¹ αὐτῆς.

Δεδομένου ἤδη ὅτι νοτιώτερον ὑπάρχει ἡ μικρὰ πρὸ τοῦ ὄρειοῦ ὄγκου Μουσταφάδων-Πυργάρι κοιλάς, δὲν εἶναι ἀπίθανον ἢ περὶ ἧς πρόκειται τοπογραφικὴ ἐπιφάνεια νὰ ἐξετείνετο καὶ πέραν τῶν γηλόφων, ἀνωθεν δηλαδὴ τῇ μικρᾷ αὐτῆς κοιλάδος, ἢ ὁποία ἐξεσκάφη ἐκεῖ ὑπὸ ἐντονωτέρας διαβρώσεως καὶ τῆς ὁποίας ὡς ἀγωγὸς ἀπορροῆς προκειμένου διὰ τὴν μεταφορὰν τῶν ἐκ τῆς ἐκσκαφῆς προελθόντων ὑλικῶν ἐχρησίμευσεν ἀσφαλῶς ἡ χαράδρα Σπαίδων. Ἡ μεταφορὰ δὲ τῶν ὑλικῶν τούτων εἶναι λόγος οὐσιώδης πρὸς παρεμπόδισιν τῆς ἐπεκτάσεως τῆς διαβρώσεως πλαγίως δεδομένου ὅτι τὸ ρέον ὕδωρ ὅταν εἶναι ὑπερφορτωμένον διὰ τοιούτων ὑλικῶν δὲν προκαλεῖ οὐσιώδεις γενικῶς διαβρώσεις.

Ἐξ αὐτοῦ ὅθεν καὶ οἱ ἀμμόδεις οὔτοι γήλοφοι παραμένουν σήμερον ἐν ἐξάρσει ὡς πρὸς τὴν περίξ περιοχὴν καὶ ἴστανται ἐκεῖ ὑψηλὰ ἐπιμαρτυροῦντες τρόπον τινὰ τὴν ὑπαρξίν μιᾶς τοπογραφικῆς ἐπιφανείας πλὴν ἐκτεταμένης, ἐκ τῆς ὁποίας κατόπιν

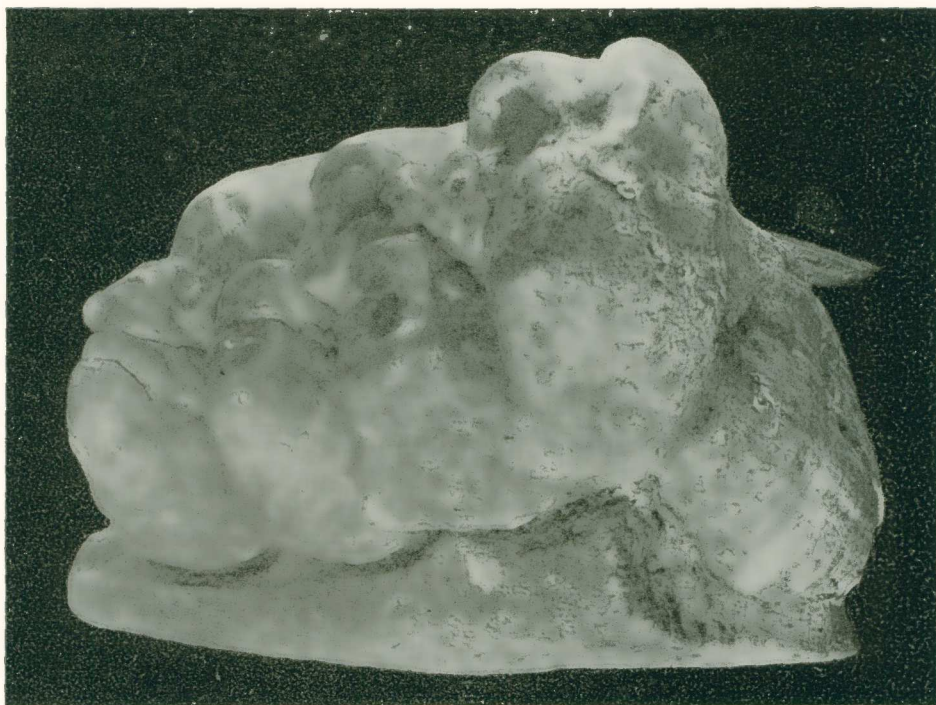
¹ Profil d'équilibre.



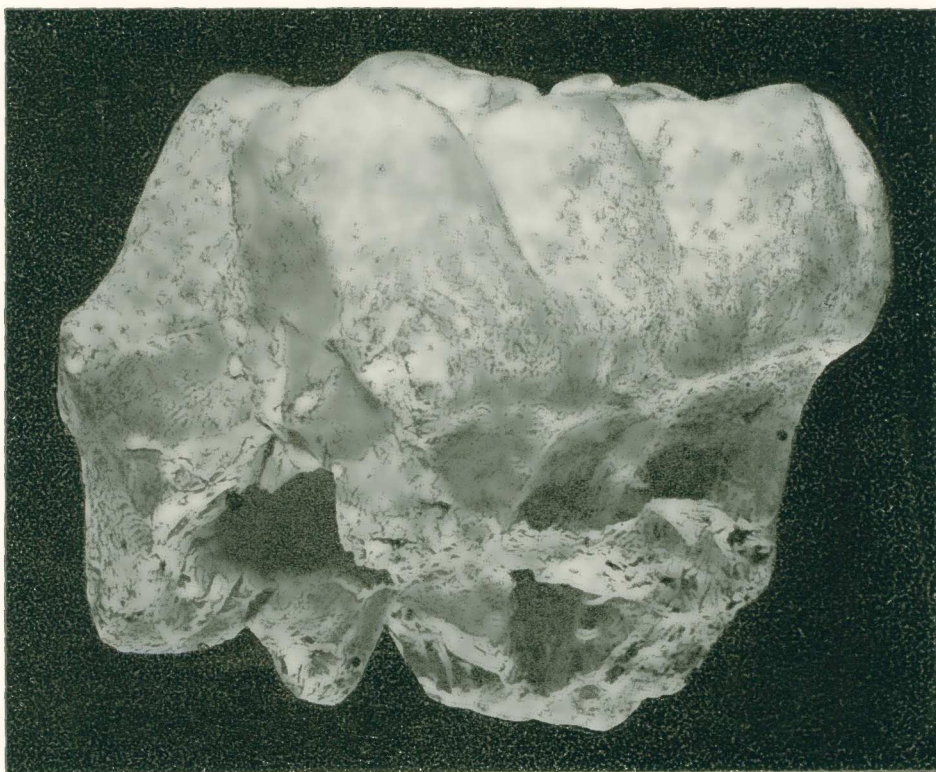
Εικ. ἀριθ. 1.



Εικ. ἀριθ. 1α.



Εἰκ. ἀριθ. 1β.



Εἰκ. ἀριθ. 2.

τῆς ἐνεργηθείσης διαβρώσεως παρέμειναν μόνον αὐτοὶ ὡς ὑπόλειμμα καὶ δεῖγμα, βάσει τῶν ὁποίων δίκην μαρτύρων καὶ ὁδηγῶν, δύναται τις νὰ φαντασθῆ καὶ νὰ ἀναπαρ-
στήσῃ τὴν προϋπάρξασαν ταύτην ἐπιφάνειαν. Δι' ἃ καὶ τοὺς τοιούτους λόφους ἀποκα-
λοῦμεν *Λόφους ὁδηγοὺς ἢ Λόφους μάρτυρας*¹.

Πρὸς ἀνατολὰς ἤδη τῆς βορείας παρυφῆς τοῦ χωρίου, οὐχὶ μακρὰν τῆς προμνη-
σθείσης χαράδρας καὶ ἐπὶ τοῦ πρώτου ἀπὸ βορρᾶ πρὸς νότον λόφου ἀνευρέθησαν ἐντὸς
ἐκσκαφῆς χρησιμοποιοιμένης ὑπὸ τῶν κατοίκων πρὸς ἀμμοληψίαν τά, περὶ ὧν πρόκει-
ται, παλαιοντολογικὰ εὐρήματα, μέρους τῶν ὁποίων καὶ ἐκτίθεται.

Ἐκ τῆς προχείρου ἀνασκαφῆς, ἡ ὁποία ἐγένετο, εὐρέθη τμήμα κάτω κατὰ πᾶσαν
πιθανότητα σιαγόνας φερούσης καὶ μέρος γομφίου ὀδόντος, τοῦ ὁποίου τὸ μῆκος, ὡς
ἔχει σήμερον, εἶναι 0,15 μ., τὸ πλάτος 0,09 μ. καὶ τὸ βάθος 0,19 μ. (Εἰκ. ἀριθ. 1, 1^α,
1^β). ἔννοεῖται, ὅτι τὸ ὑπόλοιπον τμήμα πρὸς συμπλήρωσιν τοῦ ὅλου ὀδόντος, δὲν ἀνευ-
ρέθη. Ἐκτὸς αὐτῶν εὐρέθησαν ἔτεροι δύο ὀδόντες ἀναλόγων διαστάσεων (Εἰκ. ἀριθ. 2,
2^α, 3) ὡς καὶ ὅστων ἀνήκον πιθανῶς εἰς ἄρθρωσίν τινα, ἔχον μείζονα μὲν διάμετρον
διατομῆς 0,20 μ. ἐλάσσονα δὲ 0,08.

Ἐν συνεχείᾳ καὶ ἐκτὸς ἄλλων τινῶν μικρῶν τεμαχίων ὀστέων ἀνευρέθη ἐπίσης
τεράστιος χαυλιόδου, οὐχὶ δυστυχῶς εἰς πολλὴν καλὴν κατάστασιν, ὥστε νὰ εἶναι
δυνατὴ ἡ ἐξαγωγή αὐτοῦ ἀκεραίου, διότι ἡ ἀποσάθρωσίς του εἶχε προχωρήσει εἰς
βαθμὸν ἐπικίνδυνον καὶ διὰ τὴν ἐπὶ τόπου διατήρησιν αὐτοῦ. Τὸ ἀνευρεθὲν τμήμα
μετρηθὲν ἐπὶ τόπου εἶχε μῆκος 2,50 μ. πλὴν τμήματος περὶ τὰ 0,50 μ. τὸ ὁποῖον
λόγω τῆς ἀποσαθρώσεως διελύθη καὶ κατέρρευσε κατὰ μῆκος τοῦ τοιχώματος τῆς
ἐκσκαφῆς κατὰ τὴν ἑναρξιν τῆς ἀνασκαφῆς καὶ τοῦ ὁποίου ἡ περίμετρος ὑπερέβαινε
τὰ 0,45 μ. εἰς τὸ ἄκρον τῆς ἐμφανίσεως (Εἰκ. ἀριθ. 4).

Δὲν εἶναι βεβαίως δυνατὸν νὰ ὑπολογισθῆ ἐπακριβῶς τὸ μῆκος τοῦ χαυλιόδον-
τος τούτου, ἐφ' ὅσον οὗτος δὲν ἀνευρέθη συνδεδεμένος μετὰ τοῦ φατνίου του καὶ
ἐφ' ὅσον κατὰ τὸ ἕτερον ἄκρον τὸ ἀπολήγον εἰς ὄξυ ἔλλειπεν ἐπίσης μικρὸν τεμάχιον.

Πάντως ὅμως, ἐὰν ληφθῆ ὑπ' ὄψιν τὸ ἀνευρεθὲν τμήμα καὶ ἡ περίμετρος αὐτοῦ,
πρέπει νὰ ὑπολογισθῆ ὁ χαυλιόδου οὗτος, ὁ ὁποῖος ἐζύγιζε περὶ τὰ ἑκατὸν χιλιά-
γραμμα, οὐχὶ μικρότερος τῶν 3,50 μ.

Τὸ εἶδος τοῦ ζώου, εἰς τὸ ὁποῖον ἀνήκουν τὰ εὐρεθέντα ὀστᾶ, δὲν εἶναι εὐχερὲς
πρὸς τὸ παρὸν νὰ προσδιορισθῆ· εἶναι ὅμως ἀναμφισβήτητον, ὅτι ἀνήκει εἰς εἶδος τι
τεραστίων διαστάσεων θηλαστικοῦ (εἰς εἶδος τι δηλαδὴ Ἐλέφαντος), τοῦ ὁποίου τὸν
ἀκριβῆ προσδιορισμὸν ἐπιφυλλασόμεθα νὰ παρουσιάσωμεν ἐν καιρῷ, ὅταν θὰ τεθοῦν
ὑπ' ὄψει ἡμῶν διὰ νεωτέρων ἀνασκαφῶν καὶ ἄλλα τμήματα τοῦ σκελετοῦ τοῦ ζώου,
ὡς καὶ τὰ μέσα τῆς συγκριτικῆς μελέτης τῶν ὑπαρχόντων.

¹ Buttes témoins.

Ἐπειδὴ δὲ ἔχομεν τὴν γνώμην ὅτι εἰς τὴν περιοχὴν αὐτὴν, ὑπάρχουν καὶ ἄλλα παλαιοντολογικὰ εὐρήματα τεθαμμένα ὑπὸ τὴν γῆν θὰ ἦτο σκόπιμον ν' ἀναληφθῆ ὑπὸ τῆς Ἀκαδημίας ἢ φροντῆς πρὸς διενέργειαν συστηματικῶν ἀνασκαφῶν, δεδομένου ὅτι προκύπτουν μεγάλαι πιθανότητες, ὅτι θὰ ἔλθουν εἰς φῶς νέα στοιχεῖα μέλλοντα νὰ πλουτίσουν τόσον τὴν Γεωλογικὴν Ἱστορίαν τῆς πατρίδος μας, ὅσον καὶ τὴν Ἐπιστήμην ἐν γένει.

R É S U M É

Le village Spaïdes est situé à 15 kilomètres environ NE de la ville de Thèbes et a été bâti entre les courbes de niveau 200 m et 160 m sur un petit replat d'un système de Buttos, qui se rélévent dans la direction Est-Ouest.

Ces Buttes appartenaient probablement à une surface topographique ancienne plus étendue et plus haute entamée par des vallées mûres, qui prennent leurs sources au Sud et se débouchent vers le Nord dans la pleine. De cette même surface qui est actuellement dénudée et dégradée par l'érosion normale en plusieurs dépressions le seul débris, qui reste en saillit se sont les collines dont, il s'agit, qu'on pourrait par conséquence les appeler « *Buttes Temoins* ».

Leurs coupe géologique du bas en haut montre des petits lits successifs de sable, de cailloux roulés avec calibre pas très grand, d'argile et du sol sablonneux.

Or on peut dire, qu'il y a là le cas des alluvions anciennes d'origine fluviale plutôt, d'après la structure intercroisée et la forme roulée sous lesquelles, elles se présentent.

A la rive droite de la vallée, qui passe au liseré Est du village et au pied de la première colline, qui monte du Nord au Sud ont été trouvés les trouvailles paléontologiques, dont il est question dans cette note préliminaire.

Il y a été trouvé notamment un petit morceau de la mâchoire inférieure probablement portant encore une section de dent molaire longue de 0,15 m dans le sens horizontale, 0,19 m dans le sens vertical et large 0,09 m. *Deux autres dents* de dimensions analogues ont été également trouvée.

Enfin a été trouvé sur le même endroit une *Défense*, qui mesurée sur place a donné la dimension de 2,50 m, sans compter les 0,50 cm qui sont abimés au moment du commencement de la feuille, un petit morceau, qui manquait du bout libre de la Défense et le reste qui devait exister jusque à la machoire, d'où elle sortait.

Si l'on prend en considération les morceaux, qui manquent, on ne saurait guère l'évaluer plus courte que de 3,50 m.

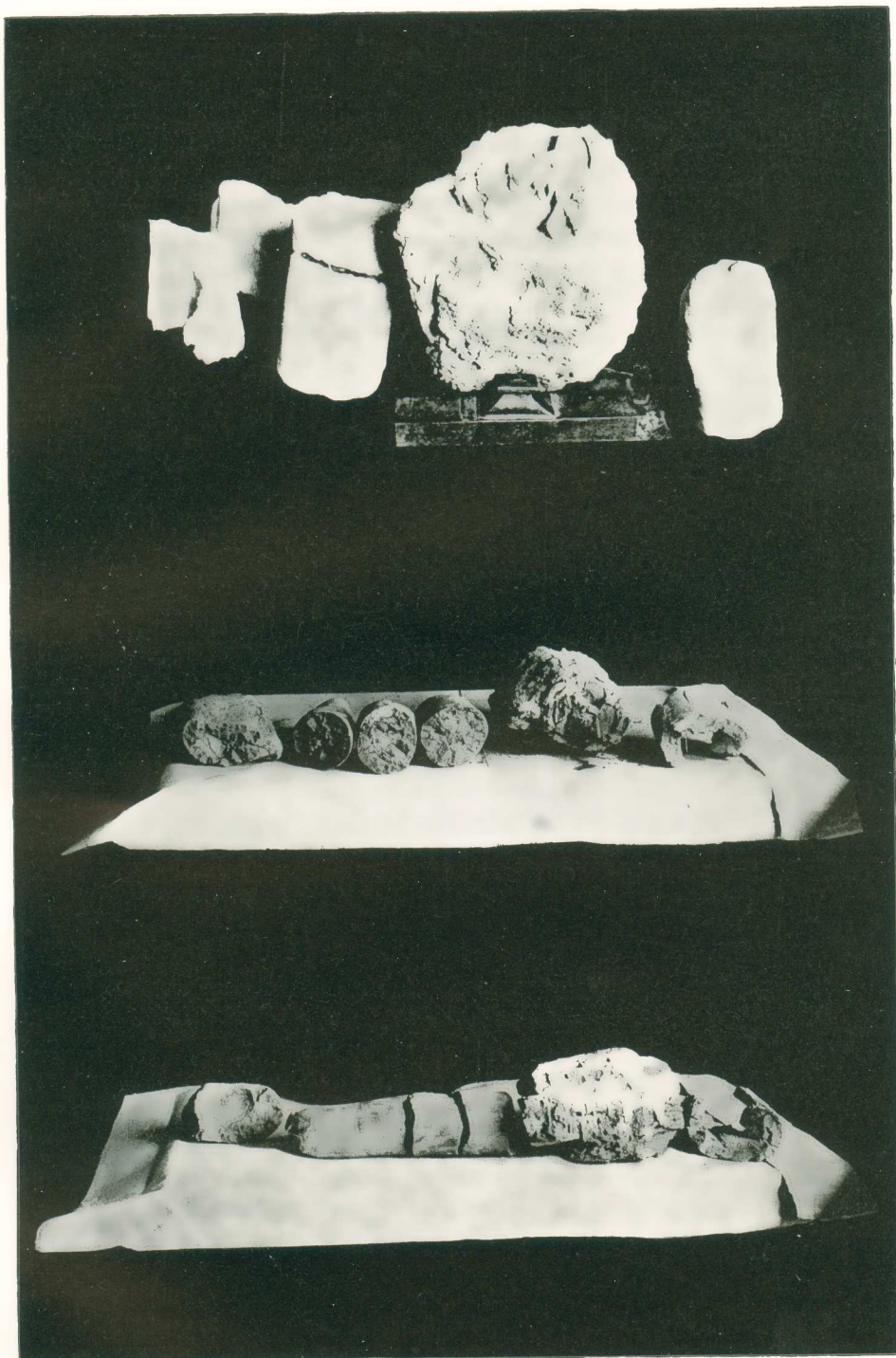
L'espèce de l'animal n'est pas encore déterminé faute des certaines parties du squelette, que nous espérons, qu'on va trouver, si la fouille continuerait mais quand même on peut dire dès maintenant, qu'il s'agit d'un gigantesque Mammifère appartenant au genre des Éléfantes.



Εικ. ἀριθ. 2α.



Εικ. ἀριθ. 3.



Εικ. ἀριθ. 4.

