

γίας μου, εἰς ἐκάστην σελίδα σημειοῦνται τὰ ἐκ τῆς ἁγίας Γραφῆς εἰλημμένα χωρία, ἐν τέλει δὲ παρατίθενται πίνακες τῶν ἁγιογραφικῶν χωρίων, τῶν ὀνομάτων καὶ ἐννοιῶν.

Ἐπολογίζεται ὅτι πρὸς συμπλήρωσιν τοῦ ἔργου θὰ παραστῇ ἀνάγκη ἐκδόσεως 180 περίπου τόμων. Ἡ ὀλοκλήρωσις τοῦ ἔργου θεωρεῖται ἀσφαλῆς, ἐφόσον ἤδη ἐνεγράφησαν 800 τακτικοὶ συνδρομηταί. Ἡ τιμὴ τοῦ τόμου ὠρίσθη εἰς δρ. 45 καὶ τοῦ δεδεμένου εἰς δρ. 50.

Τοιοιτοτρόπως θὰ ἀναπληρωθῇ τὸ κενὸν τὸ προκῦψαν ἐκ τῆς ἐκλείψεως τῆς Πατρολογίας *Migne* καὶ θὰ καταστοῦν προσιτὰ εἰς θεολόγους, κληρικούς καὶ λογίους τὰ συγγράμματα τῆς ἐκκλησιαστικῆς γραμματείας.

Ἐλπίζεται βραδύτερον νὰ ἐπιτευχθῇ ἡ κριτικὴ ἔκδοσις συγγραμμάτων ἐκκλησιαστικῶν τινῶν συγγραφέων στερουμένων τοιαύτης.

Πάντως ἄξιοι θερωῶν συγχαρητηρίων εἶναι ἡ ἀποστολικὴ διακονία καὶ ἰδίως ὁ τόσον μοχθήσας καὶ μοχθῶν διευθυντῆς αὐτῆς καθηγητῆς κ. Β. Βέλλας.

★

Ὁ κ. Γεώργιος Ἰωακείμογλου, παρουσιάσας τὸ ἔργον τοῦ *Γρηγορ. Γ. Δαμπράκη, Κλινικὴ ἔνδοκρινολογία*, ἔκδ. Β', τόμ. Α - Β', Ἀθῆναι 1955, ὠμίλησεν ἐν συντόμῳ περὶ τοῦ περιεχομένου αὐτοῦ.

#### ΑΝΑΚΟΙΝΩΣΙΣ ΜΕΛΟΥΣ

ΙΣΤΟΡΙΑ.—Ἡ διαθήκη τοῦ ἐκ τῶν φονέων τοῦ *Καποδίστρια Γεωργίου Μανρωμιχάλη* καὶ τὰ ἐκ ταύτης συμπεράσματα, ὑπὸ **Σωκρ. Κουγέα**.

#### ΑΝΑΚΟΙΝΩΣΙΣ ΠΡΟΣΕΔΡΟΥ ΜΕΛΟΥΣ

ΠΑΘΟΛΟΓΙΑ. — **A propos des sources des infections des plaies. Recherches expérimentales, par Emman. Manoussakis\***.

Le but de mes recherches est toujours la solution du problème de la source première des infections des plaies de guerre et des plaies en général.

La méthode expérimentale utilisée est basée sur les résultats de l'injection intratesticulaire au lapin mâle et adulte des produits suspects.

Ce procédé est très sensible pour le dépistage des germes pathogènes; déjà en 1935 nous l'avons proposé pour contrôler la virulence des strepto-

\* EMM. ΜΑΝΟΥΣΑΚΗ, Ἀναζητήσεις μικροβίων ἐπικινδύνων τραυματικῶν μελύνσεων. Πειραματικὰ ἔρευνα.

coques, nous avons démontré depuis qu'il est encore le moyen le plus sûr pour dépister les germes des infections putrides ou nécrotiques.

Tous les auteurs sont d'accord pour considérer comme très dangereuses les souillures des plaies de guerre par les débris vestimentaires et autres corps étrangers, projetés dans les zones contuses des plaies. Les germes qui rendent dangereuse cette souillure proviendraient du sol et on a même parlé «des champs de batailles maudits» à cause des infections redoutables observées chez les blessés relevés de ces champs.

Nos expériences ont portées sur le sol de l'Attique.

Nous avons inoculé un grand nombre d'animaux en faisant des prélèvements sur différentes profondeurs du sol.

Pas une seule fois nous n'avons pu provoquer des lésions sérieuses. Nous avons pris soin d'éviter les souillures superficielles du sol. Nous avons fait varier l'époque de nos prélèvements; nous avons fait inoculer des échantillons prélevés dans les terrains cultivés en évitant toutefois la période de l'utilisation des engrais surtout dans les exploitations qui utilisent le fumier.

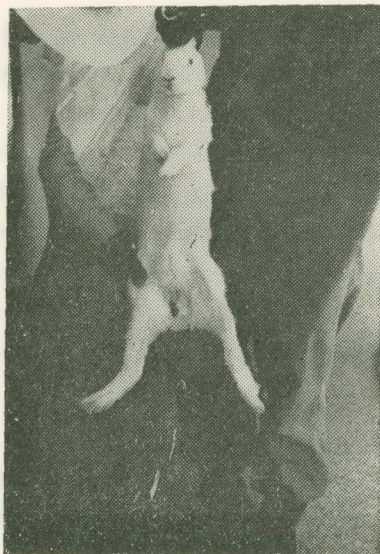


Fig. 1. — Gangrène sèche du festicule droit.

Après notre échec de trouver dans le sol les bactéries dangereuses nous les avons recherchées en surface; cette étude nous la poursuivons toujours.

Dans les belles routes qui partent d'Athènes les automobilistes ékra-

sent parfois divers animaux à cause de la circulation excessive; au bout d'un certain temps il ne reste rien de ces petits animaux, que leur peau aplatie sur le sol; une parcelle de la crasse grattée sur l'asphalte au dessous de ces restes en voie de décomposition produit après l'inoculation des lésions gangreneuses typiques. (v. la photographie reproduite plus haut).

Les germes dangereux sont transportés très loin par les roues des automobiles où par le vent sous forme de poussière.

Tous les détritiques organiques décomposés en surface dans les champs où ils sont deversés avec les ordures d'une ville sont un foyer de développement des bactéries dangereuses. Les inoculations cependant du sol deviennent négatives dans ces champs d'ordures au bout d'un certain temps (un an et demi d'après nos expériences). Il semble qu'il y a un processus d'assainissement spontané du sol, dû à l'aération, aux irradiations stérilisantes et à la concurrence bactérienne.

Il est à rapprocher de ces vérifications expérimentales le fait que les cimetières n'ont jamais été la source des contagions et le point de départ d'une épidémie.

Une première conclusion qui se dégage de nos recherches et qui est très importante pour la protection du sol, c'est la nécessité de réglementer l'ensevelissement des cadavres des animaux.

En ce qui concerne les ordures dans les centres urbains ou les cantonnements, qui constituent la source de souillure du sol la plus dangereuse et la plus importante à l'heure actuelle, nous proposons de les ensevelir sur place avec une Buldose; cette mesure doit être complétée en temps d'opérations militaires par les bains si possible; la peau est en effet dans nos expériences le réservoir des bactéries dangereuses le plus commun.

#### ΠΕΡΙΛΗΨΙΣ

Ἡ κλασικὴ ἀντίληψις κατὰ τὴν ὁποίαν ἡ κυριωτέρα πηγὴ τῶν μικροβίων τῆς γαγγραινώδους μετατραυματικῆς μόλυνσεως εἶναι τὸ ἔδαφος δὲν ἐπιβεβαιῶνται. Πειραματικῶς ἀποδεικνύεται ἀντιθέτως ὅτι τὸ ἔδαφος δὲν περιέχει τοιοῦτους ἐπικινδύνους μικροοργανισμούς. Αὐτὸ τοῦλάχιστον ἀπεδείχθη διὰ πολλῶν πειραμάτων ἐνοφθαλμισμοῦ ἐντὸς τοῦ ὄρχεως ἐφήβου κονίκλου δειγμάτων ἐδάφους τοῦ λεκανοπεδίου τῆς Ἀττικῆς.

Ἡ μέθοδος αὕτη πειραματικοῦ ἐλέγχου τῆς μολυσματικότητος τοῦ ἐδάφους εἶναι πολὺ εὐαίσθητος.

Φαίνεται ὅτι εἰς τὸ ἔδαφος λαμβάνει χώραν φυσικὸς μηχανισμὸς ἐξυγιάνσεως καὶ καταστροφῆς τῶν ἐπικινδύνων μικροβίων, τὰ ὅποια προκαλοῦν τὴν σήψιν.



Ἡ κυρία πηγή τῶν μικροβίων τῆς γαγγραίνης καὶ τῶν σηπτικῶν ἐν γένει μολύνσεων εἶναι ἢ ἐν τῇ ἐπιφανείᾳ τῆς γῆς συντελουμένη ἀποσύνθεσις ὀργανικῶν ἀπορριμμάτων. Ἡ μολυσματικότης ἰδίᾳ τεμαχίων δέρματος διεπιστώθη συχνότερον εἰς τὰ πειράματά μας.

Ἡ ἐπιδεικνυομένη φωτογραφία παριστᾷ ἓν ἐκ τῶν πολλῶν ζώων τὰ ὁποῖα ἐξεδήλωσαν ξηρὰν γάγγραιναν δι' ἐνοφθαλισμοῦ τοιούτων ἐν ἀποσυνθέσει ὀργανικῶν ἀπορριμμάτων.

Κατόπιν τῶν πειραμάτων τούτων ἡ ταφή παντὸς ὀργανικοῦ ἀπορρίμματος ἀποτελεῖ μέτρον προστασίας τῆς δημοσίας υγείας.

Ἡ ἐπιμελημένη ὑγιεινὴ τοῦ σώματος πρὸ τῆς μάχης, ὅπως τὴν ἐφήρμοζον οἱ ἀρχαῖοι Σπαρτιάται διὰ θρησκευτικούς λόγους, ἀποτελεῖ μέτρον προφυλάξεως ἐκ τῶν ἐπικινδύνων μετατραυματικῶν μολύνσεων, πειραματικῶς δικαιολογημένων.

#### ΑΝΑΚΟΙΝΩΣΕΙΣ ΜΗ ΜΕΛΩΝ

**ΩΠΛΙΣΜΕΝΟΝ ΣΚΥΡΟΔΕΜΑ.**— Περὶ τοῦ καθορισμοῦ τῆς θέσεως τῆς οὐδετέρας γραμμῆς τῆς λοξῶς καμπτομένης καὶ ὑπὸ τὴν ἐπιρροὴν τῆς πλαστικῆς ιδιότητος τῶν ὑλικῶν τελοῦσης ὀρθογωνικῆς διατομῆς ὀπλισμένου σκυροδέματος, ὑπὸ **Ἀχ. Σιμοπούλου\***. Ἀνεκοινώθη ὑπὸ τοῦ κ. Βασ. Αἰγινήτου.

Διὰ τὸν ὑπολογισμὸν τῆς ὀρθογωνικῆς διατομῆς ἐξ ὀπλισμένου σκυροδέματος, τῆς ὑποβαλλομένης εἰς λοξὴν κάμψιν καὶ εὐρισκομένης εἰς τὸ στάδιον Πα (διερρηγμένη ἐλκυσμένη ζώνη) ὑπὸ τὴν ἐπιρροὴν τῶν ἰδιοτήτων πλαστικότητος σκυροδέματος καὶ χάλυβος, ἀπαιτεῖται κατ' ἀρχὴν ὁ καθορισμὸς τῆς θέσεως τῆς οὐδετέρας γραμμῆς, ἣτις ἔχει ἐν γένει λοξὴν θέσιν ὡς πρὸς τοὺς ἄξονας τῆς διατομῆς. Ὁ καθορισμὸς τῆς θέσεως ταύτης διὰ κλειστῶν μαθηματικῶν τύπων δὲν ἐδόθη μέχρι σήμερον.

Ἐκ τῆς διεξαχθείσης μαθηματικῆς διερευνήσεως, περὶ ἧς ἡ παρούσα πραγματεία, προέκυψεν ὅτι ἡ λύσις τοῦ προβλήματος τούτου ἐπιτυγχάνεται δι' ἐφαρμογῆς τοῦ ὡς ἔπεται γενικωτάτου θεωρήματος τῆς οὐδετέρας γραμμῆς.

Ἡ στροφὴ τοῦ ἐπιπέδου τῆς κάμψεως περὶ τὸν ἄξονα ράβδου ἐξ ὀπλισμένου σκυροδέματος ὀρθογωνικῆς διατομῆς, εὐρισκομένης εἰς τὸ στάδιον Πα προκαλεῖ ἐν περιπτώσει ἀμεταβλήτου λόγου πλαστικότητος  $e = \frac{Ee}{\max \epsilon_B}$ , ἐπίσης στροφὴν τῆς οὐδετέρας γραμμῆς περὶ σταθερὸν πόλον S.

Ἡ κατεύθυνσις εφφ ὅφ ἦν τοποθετεῖται αὕτη, ὡς πρὸς τὰς πλευρὰς τῆς

\* ACH. SIMOPOULOS, *Lehrsatz zur Bestimmung der Nulllinie des rechteckigen Stahlbetonquerschnittes auf schiefer Biegung bei der neuen Plastizitätstheorie.*