

ΣΥΝΕΔΡΙΑ ΤΗΣ 6^{ης} ΙΟΥΝΙΟΥ 1946

ΠΡΟΕΔΡΙΑ ΑΡΙΣΤ. ΚΟΥΖΗ

ΑΝΑΚΟΙΝΩΣΕΙΣ ΜΕΛΩΝ

ΑΝΑΣΤ. ΟΡΛΑΝΔΟΥ.— *Νεώτεροι παρατηρήσεις εις τὴν φατνωματικὴν ὁροφὴν τοῦ Παρθενῶνος.*

Ν. ΕΞΑΡΧΟΠΟΥΛΟΥ.— *Ἡ ἐξέλιξις τοῦ παιδικοῦ διαφέροντος¹.*

ΨΥΧΟΛΟΓΙΑ.— *Ψυχολογικαὶ πειραματικαὶ ἔρευναι*. Συνάσκησις ἐν τῷ ψυχικῷ βίῳ. Ἡ συνάσκησις τῆς νοητικῆς ἰκανότητος καὶ τῆς φαντασίας, ὑπὸ Θεοφίλου Βορέα καὶ Μαρίας Κισσάβου².*

Ἔχω τὴν τιμὴν νὰ ὑποβάλω εἰς τὴν Ἀκαδημίαν πορίσματα ἐρευνῶν γενομένων ὑφ' ἡμῶν ἐν τῷ Ψυχολογικῷ Ἐργαστηρίῳ τοῦ ἡμετέρου Πανεπιστημίου ἐν συνεργασίᾳ μετὰ τῆς διδούσας Μαρίας Κισσάβου, ἐπιμελητοῦ τοῦ Ἐργαστηρίου, καὶ ἀναφερομένων εἰς τὴν συνάσκησιν τῆς νοητικῆς ἰκανότητος καὶ τῆς φαντασίας.

Ἡ ἄσκησις, ἥτοι ἡ δι' ἐπαναλήψεως ὁμοίων ἐνεργειῶν ἐπερχομένη ἐνίσχυσις, ὅπως ἐπὶ τῶν σωματικῶν ἰκανοτήτων, ἔχει χώραν καὶ ἐπὶ τῶν ψυχικῶν. Παρατηρήθη τοῦτο ἐκ παλαιοῦ, ἐνίσχυσαν δὲ τὴν παρατήρησιν ταύτην καὶ αἱ μακρὰ συστηματικαὶ ζητήσεις τῶν νεωτέρων, καὶ δὴ καὶ αἱ γενόμεναι ἐν Ἑλλάδι. Περιφανῶς ἀπεδείχθη διὰ

¹ Πρόδρομος ἀνακοίνωσις.

* THEOPHILOS BOREAS and MARIA KISSAVOU, *Experimental psychological researches. Training and Transfer of training in intelligence and imagination.*

² Ἐκ τοῦ Ψυχολογικοῦ Ἐργαστηρίου τοῦ Πανεπιστημίου Ἀθηνῶν.

τῶν ἐρευνῶν αὐτῶν τῆς μνήμης ἢ ἀσκήσις¹ καὶ τῆς ἱκανότητος τῆς ἀντιδράσεως² ὡσαύτως δὲ ἢ τῆς νοητικῆς ἱκανότητος³ καὶ ἢ τῆς φαντασίας⁴.

Ἄλλ' οὐ μόνον ἡ ἄμεσος ἀλλὰ καὶ ἡ ἔμμεσος ἀσκήσις, ἤτοι ἡ συνάσκησις, κρατεῖ ἐν τῷ ψυχικῷ βίῳ. Λέγομεν δ' ἔμμεσον ἀσκήσιν ἢ συνάσκησιν τὴν εἰς τὴν ἄμεσον ἀσκήσιν μιᾶς ἱκανότητος συνακολουθοῦσιν ἀσκήσιν ἄλλης ἱκανότητος συναφοῦς πρὸς ἐκείνην, ἔτι δὲ τὴν ἐκ τῆς ἀσκήσεως ἐνὸς στοιχείου μιᾶς ἱκανότητος ἐπερχομένην ἀσκήσιν εἰς ἄλλα στοιχεῖα αὐτῆς⁵. Μετ' ἀκριβείας ἠλέγχθη ἡ συνάσκησις αὕτη ἐπὶ τῶν δεξιότητων, οἷον τῆς δακτυλογραφίας, ἐν ἣ ἡ ἀσκήσις τῆς μιᾶς χειρὸς ἐπάγεται ἀσκήσιν καὶ τῆς ἄλλης, ὡσαύτως δ' ἐπὶ τῆς σφαιροβολίας καὶ ἄλλων πολλῶν⁶.

Ἄλλὰ καὶ ἐπὶ τῶν ἀνωτέρων ψυχικῶν λειτουργιῶν ἰσχύει ἀναντιλέκτως ἡ συνάσκησις. Ἐδειξαν αὐτὴν ἐπὶ τῆς μνήμης καὶ ἄλλων πολλαπλᾶ πειράματα⁷ καὶ αἱ εὐρύταται ἡμέτεραι ἐρευναι, ὧν τὰ πορίσματα ἀνεκοινώθησαν ἄλλοτε ἐν τῇ Ἀκαδημίᾳ⁸. Ἠλεγξαν δ' αἱ ἐρευναι ἡμῶν ἐκεῖναι, ἐν αἷς καὶ τὴν μηχανικὴν μνήμην ἐξητάσαμεν καὶ τὴν λογικὴν μνήμην καὶ τὰ παντᾶ εἶδη αὐτῶν, ὅτι μεγάλη εἶναι τῆς συνασκήσεως ἢ ἐπίδοσις ἐν τῇ ψυχικῇ ταύτῃ λειτουργίᾳ, εἶναι δὲ ἀντίστοιχος καθόλου καὶ παράλληλος καὶ ἀνάλογος πρὸς τὴν ἄμεσον ἀσκήσιν τῆς μνήμης. Ὅπως δὴλα δὴ ἡ ἄμεσος ἀσκήσις, εἶναι καὶ ἡ συνάσκησις πολὺ μεγαλειτέρα κατὰ τὰς πρώτας ἡμέρας, ἰσχυροτέρα δ' ἐπὶ τῶν ἤττον μνημονικῶν ἀνθρώπων, δὲν παραμένει δὲ ἀκεραία ἢ ἐνίσχυσις, ἐὰν παύσῃ ἡ ἀσκήσις, ἀλλ' ἐλαττοῦται προϊόντος τοῦ χρόνου.

Καὶ δὲν περιορίζεται ἐνταῦθα μόνον ἡ συνάσκησις, ἀλλ' ἐπεκτείνεται ἐπὶ πασῶν τῶν ψυχικῶν λειτουργιῶν, καὶ δὴ μᾶλλον τῶν συγγενεστέρων, ὅπως ἀπέδειξαν νεώτε-

¹ ΘΕΟΦΙΛΟΥ ΒΟΡΕΑ, Ψυχολογικαὶ πειραματικαὶ ἐρευναι 3. Μνήμης ἀσκήσις καὶ συνάσκησις, Πρακτ. Ἀκαδ. Ἀθηνῶν, 6, 1931, σ. 6 κ.έξ.— Ἀνάλεκτα, 2, 1939, σ. 120 κ.έξ.

² THÉOPHILE BORÉAS, Le temps de réaction et l'intelligence, Πρακτ. Ἀκαδ. Ἀθηνῶν, 11, 1936, σ. 132 κ.έξ.— Ἐπειρηὶς τῆς Φιλοσοφικῆς Σχολῆς τοῦ Πανεπιστημίου Ἀθηνῶν, 1936, σ. 5 κ.έξ.— Ἀνάλεκτα, 3, 1940, σ. 215 κ.έξ.

³ ΘΕΟΦΙΛΟΥ ΒΟΡΕΑ καὶ ΜΑΡΙΑΣ ΚΙΣΣΑΒΟΥ, Ἡ ἀσκήσις τῆς νοητικῆς ἱκανότητος, Πρακτ. Ἀκαδ. Ἀθηνῶν, 18, 1943, σ. 274 κ.έξ.

⁴ ΘΕΟΦΙΛΟΥ ΒΟΡΕΑ καὶ ΜΑΡΙΑΣ ΚΙΣΣΑΒΟΥ, Ἡ ἀσκήσις τῆς φαντασίας, Πρακτ. Ἀκαδ. Ἀθηνῶν, 19, 1944, σ. 199 κ.έξ.

⁵ Πρβλ. ΘΕΟΦΙΛΟΥ ΒΟΡΕΑ, Ἀκαδημεικά, 2, Ψυχολογία, 1933, σ. 228.— FRÖBES J., Lehrbuch d. experim. Psychologie, I, ἐκδ. 2αα, 1923, σ. 547 κ.έξ., II, ἐκδ. 3η, 1929, σ. 379 κ.έξ.

⁶ Πρβλ. τὰς μελέτας τοῦ SWIFT, τοῦ PEAR καὶ τοῦ LASHLEY, αἵτινες ἀναγράφονται ἐν τοῖς Πρακτ. Ἀκαδ. Ἀθηνῶν, 19, σ. 222.

⁷ MEUMANN., Ökonomie und Technik d. Gedächtnisses, ἐκδ. 5η, 1920.

⁸ ΘΕΟΦΙΛΟΥ ΒΟΡΕΑ, Ψυχολογικαὶ πειραματικαὶ ἐρευναι. Μνήμης ἀσκήσις καὶ συνάσκησις. Πρακτ. Ἀκαδ. Ἀθηνῶν, 6, 1931, σ. 9 κ.έξ.— Ἀνάλεκτα, 2, 1939, σ. 120 κ.έξ.

ραι ἔρευναι ἡμῶν, ὧν τὰ πορίσματα ἀνακοινοῦμεν ἀρχόμενοι σήμερον ἀπὸ τῆς συνασκήσεως, ἣτις ἐπακολουθεῖ εἰς τὴν ἀσκησιν τῆς νοητικῆς ἰκανότητος καὶ τῆς φαντασίας. Λέγομεν δὲ νοητικὴν μὲν ἰκανότητα ἐν στενωτέρᾳ ἐννοίᾳ τὴν ψυχικὴν ἐνέργειαν, δι' ἧς δημιουργεῖται ἡ ἀνωτέρα γνῶσις¹, φαντασίαν δὲ τὴν κυρίως καλουμένην δημιουργικὴν, ἣτις ἐκφαίνεται μᾶλλον ἐν τῇ πολλαπλῇ συνδέσει στοιχείων παντοίων καὶ τῇ παραγωγῇ νέων μορφῶν, ἐν ἀντιθέσει πρὸς τὴν ἐποπτικὴν, ἣτις ἐκδηλοῦται μᾶλλον ἐν τῇ ἐναργεῖ παραστάσει τῶν εἰκόνων².

Σκοπὸς τῆς ἐρεῦνης.—Σκοπὸς τῆς ἐρεῦνης³ ἡμῶν ἦτο νὰ ἐξετάσῃ τὰ ἐξῆς εἰδικώτερα ζητήματα.

1. Ἡ ἀσκησις τῆς φαντασίας συνεπάγεται καὶ συνάσκησιν τῆς νοητικῆς ἰκανότητος καὶ τἀνάπαλιν;

2. Ὑπάρχει σχέσις τῆς συνασκήσεως πρὸς τὴν ἀσκησιν;

3. Τίς ὁ βαθμὸς τῆς συνασκήσεως τῆς νοητικῆς ἰκανότητος καὶ τῆς φαντασίας;

4. Ποία εἶναι ἡ συνάσκησις κατὰ τοὺς παντοίους βαθμοὺς τῆς νοητικῆς ἰκανότητος καὶ τῆς φαντασίας;

5. Ποία εἶναι ἡ πορεία, ἣν ἀκολουθεῖ ἡ συνάσκησις τῆς νοητικῆς ἰκανότητος καὶ τῆς φαντασίας;

6. Ποῖον εἶναι τὸ ποσοστὸν τῆς συνασκήσεως τῶν ἰκανοτήτων τούτων ἐπὶ τῶν κατωτέρων, ποῖον δ' ἐπὶ τῶν ἀνωτέρων ἡλικιῶν;

7. Διαφέρουσι τὰ φύλα κατὰ τὴν συνάσκησιν;

8. Πῶς ἔχει ἡ συνάσκησις ἐπὶ τῶν μᾶλλον προηγμένων ἡλικιῶν;

9. Παραμένει ἡ συνάσκησις καὶ μετὰ τὴν παῦσιν τῆς ἀσκήσεως;

Σημειωτέον δὲ ὅτι ἐν τῇ προκειμένῃ ἐρεύνῃ οὐδεμίαν ἄλλην εἴχομεν πρὸ ὀφθαλμῶν ὁμοίας ὑποθέσεως μελέτην.

Ὑποκείμενα.—Ἠλέγξαμεν δὲ τὴν συνάσκησιν ἐπὶ ὑποκειμένων ἀμφοτέρων τῶν φύλων, καὶ δὴ ἐπὶ τῶν ἡλικιῶν 7-30 ἐτῶν. Ὁ δὲ ἀριθμὸς τῶν ἀσκηθέντων ὑποκειμένων ἐπὶ μὲν τῶν ἡλικιῶν 7-20 ἐτῶν ἀνῆλθεν εἰς 2560, ἄρρενα 1280 καὶ θήλεα 1280, ἐπὶ δὲ τῶν ἡλικιῶν τῶν ἐπέκεινα τῶν 20 ἐτῶν ἀνῆλθεν εἰς 600.

Ἀνῆκον δὲ πάντα ταῦτα τὰ ὑποκείμενα εἰς τὰς τρεῖς τάξεις τῆς κανονικῆς νοητικῆς ἰκανότητος καὶ τῆς φαντασίας, τὴν ἀνωτέραν, τὴν μέσην καὶ τὴν κατωτέραν.

Ἦσαν δὲ τὰ ὑποκείμενα τῶν ἡλικιῶν 7-20 ἐτῶν μαθηταὶ καὶ μαθήτριαι

¹ ΘΕΟΦΙΛΟΥ ΒΟΡΕΑ, Ἀκαδημεικά, 2, Ψυχολογία, 1933, σελ. 265 κ. ἐξ. κ. ἄλλ.

² ΘΕΟΦΙΛΟΥ ΒΟΡΕΑ, Αὐτόθι, σελ. 248 κ. ἐξ.

³ Ἡ ἔρευνα ἐγένετο κατὰ τὰ ἔτη 1936-1939.

σχολείων τῶν διαφόρων βαθμῶν καὶ κατηγοριῶν καὶ φοιτητῶν καὶ φοιτήτριαι τοῦ Πανεπιστημίου καὶ σπουδασταὶ τῆς Σχολῆς τῶν Καλῶν τεχνῶν, τὰ δὲ τῶν προηγουμένων ἡλικιῶν ἦσαν ἀντιπρόσωποι τῶν διαφόρων ἐπιστημῶν καὶ τῶν πρακτικωτέρων ἐπαγγελμάτων.

Κριτήρια.—Κριτήρια δὲ πρὸς ἔλεγχον τῆς νοητικῆς ἱκανότητος μετεχειρίσθημεν τὰ ἑξῆς·

1. Συμπλήρωσιν ἑλλιπῶν κειμένων,
2. Κατασκευὴν προτάσεων ἐκ δεδομένων λέξεων,
3. Εὗρεσιν ὁμοιοτήτων καὶ διαφορῶν,
4. Εὗρεσιν ἀναλογιῶν,
5. Εὗρεσιν αἰτιωδῶν σχέσεων,
6. Εὗρεσιν λογικῶν ἀτοπιῶν,
7. Ἀνίχνευσιν συλλογιστικῶν πλημμελειῶν,
8. Κατανόησιν λογοπαϊγνίων,
9. Λύσιν αἰνιγμάτων,
10. Λύσιν μαθηματικῶν προβλημάτων,
11. Λύσιν ἀποριῶν ἐπὶ πρακτικῆς ἐνεργείας.

Πρὸς ἀνίχνευσιν δὲ τῆς φαντασίας εἶχομεν κριτήρια οἷα τὰ ἐπόμενα·

1. Κατὰ μικρὸν συμπληρουμένας εἰκόνας,
2. Ἀνασύνθεσιν εἰκόνων,
3. Συμπλήρωσιν διηγημάτων,
4. Σύνθεσιν διηγημάτων ἐκ δεδομένων στοιχείων.

Ἀπετελοῦντο δ' ἑκατέρας τῶν ἐξεταζομένων λειτουργιῶν τὰ κριτήρια ἐκ παντοίων στοιχείων εὐχερεστερῶν καὶ δυσχερεστερῶν, ἵνα δύνανται νὰ ἐλέγχωσι τὴν ἰσχὺν αὐτῶν καὶ τὴν διὰ τῆς ἀσκήσεως ἐπίδοσιν ἐπὶ πασῶν τῶν ἡλικιῶν.

Καὶ ἦσαν τὰ κριτήρια τὰ αὐτὰ διὰ πάσας τὰς ἡλικίας, διάφορα δὲ τὸ περιεχόμενον ἀλλ' ἰσοδύναμα διὰ πάσας τὰς ἡμέρας τῆς ἀσκήσεως.

Ἀνῆλθον δ' αἱ παρατηρήσεις ἡμῶν, αἱ ἀναφερόμεναι εἰς τὰς ἡλικίας 7-20 ἐτῶν, ὧν μόνον τὰ πορίσματα παρατίθενται ἐνταῦθα κατ' ἀκρίβειαν μετὰ πινάκων καὶ γραφικῶν παραστάσεων, ἐν μὲν τῇ ἐξετάσει τῆς συνασκήσεως τῆς νοητικῆς ἱκανότητος εἰς 140.800, ἐν δὲ τῇ ἐρεύρῃ τῆς συνασκήσεως τῆς φαντασίας εἰς 51.200. Αἱ δὲ παρατηρήσεις αἱ ἀφορῶσαι εἰς τὰς πέραν τοῦ 20^{ου} ἔτους ἡλικίας, ὧν τὰ πορίσματα ἀναγράφομεν γενικώτερον, ἐπὶ μὲν τῆς συνασκήσεως τῆς νοητικῆς ἱκανότητος περιέλαβον 33.000, ἐπὶ δὲ τῆς συνασκήσεως τῆς φαντασίας 12.000 περιπτώσεις.

Μέθοδος.— Ὅπως δ' ἐπὶ τῆς ἀσκήσεως τῶν ψυχικῶν λειτουργιῶν, οὕτω καὶ

ἐπὶ τῆς συνασκήσεως αὐτῶν ἐνηργήσαμεν τὴν ἀσκήσιν ἐκάστου ὑποκειμένου ἐντὸς ὀλίγου χρόνου, εἴκοσιν ἡμερῶν. Τοῦτο δὲ ἵνα καθιστῶνται ἐναργέστερα τὰ ἀποτελέσματα τῆς ἀσκήσεως καὶ τῆς συνασκήσεως, διότι, ἐάν, ὡς ἐλέχθη καὶ ἀλλαχοῦ, ἡ ἀσκησης διαρκῆ ἐπὶ μακρὸν χρόνον, καὶ δὴ ἐπὶ ἔτη ὅλα, εἰς τὴν ἐνίσχυσιν τῶν ψυχικῶν λειτουργιῶν συντελοῦσι καὶ ἄλλοι παράγοντες, μάλιστα δ' ἐπὶ τῶν ἡλικιῶν τῶν κάτω τοῦ 20^{ου} ἔτους, ἢ ἐν τῷ μεταξὺ συντελουμένη ἀνάπτυξις καὶ περαιτέρω διάπλασις τοῦ ἐγκεφάλου, ὅστις εἶναι τὸ κύριον ὄργανον τοῦ ψυχικοῦ βίου, οὕτω δὲ δὲν ἐλέγχεται οὐδὲ μετρεῖται κατ' ἀκριβείαν τῆς ἀσκήσεως ἢ ροπῆ.

Ἴνα δ' ἔτι μάλλον κατοχυρώσωμεν τὰ πορίσματα ἡμῶν, μετεχειρίσθημεν καὶ ἐνταῦθα ἐλεγκτικὰς ομάδας. Διεξήχθη δὴ ἡ ἔρευνα ἡμῶν ἐπὶ τῶν ἡλικιῶν 7 - 20 ἐτῶν ὡς ἐξῆς. Τὰ ὑποκείμενα, ὧν τὴν νοητικὴν ἰκανότητα καὶ τὴν φαντασίαν εἶχομεν πολλαχῶς ἐλέγξει πρότερον, κατετάξαμεν εἰς δύο ομάδας, Α τῆς νοητικῆς ἰκανότητος καὶ Β τῆς φαντασίας. Ἦσαν δ' ἐκατέρας τῶν ομάδων τούτων τὰ ὑποκείμενα 1280, ἄρρενα καὶ θήλεα, καὶ δὴ 160 ἐξ ἐκάστης τῶν ἡλικιῶν 7, 9, 11, 13, 15, 17, 18 καὶ 20 ἐτῶν. Κατόπιν ἐξητάσαμεν πάλιν τὰ ὑποκείμενα, ἵνα καθορίσωμεν ἀκριβέστερον τὸν βαθμὸν τῆς νοητικῆς ἰκανότητος καὶ τῆς φαντασίας ἐκάστου τούτων πρὸ τῆς ἐνάρξεως τῆς ἀσκήσεως.

Μετὰ τοῦτο ἡσκήσαμεν τῆς ομάδος Α τὸ ἡμισυ (Αα) εἰς τὴν φαντασίαν ἐπὶ 20 ἡμέρας. Παρηκολουθήσαμεν δὲ καὶ τῆς νοητικῆς ἰκανότητος τῶν ὑποκειμένων τούτων τὴν συνακολουθοῦσαν ἐπίδοσιν, ἥτοι τὴν συνάσκησιν, δι' ἐξετάσεως, ἣν διεξηγάγομεν κατὰ τὴν εἰκοστὴν ἡμέραν τῆς ἀσκήσεως αὐτῶν.

Τὸ δεύτερον ἡμισυ τῆς ομάδος Α (Αβ) ἐχρησίμευσεν ὡς ὁμὰς ἐλεγκτικῆ. Ἐζητήθη δὴ ἡ δὴ νὰ δειχθῆ δι' αὐτῆς, ὅτι ἡ ἐνίσχυσις τῆς νοητικῆς ἰκανότητος ἐν τῷ πρώτῳ μέρει τῆς ομάδος Α (Αα) ἦτο πράγματι συνάσκησις αὐτῆς, ἐπελθοῦσα ἐκ τῆς ἀσκήσεως τῆς φαντασίας οὐχὶ δ' ἐξ ἄλλων λόγων.

Ὁ δ' ἐλεγχος ἐγένετο ὡς ἐξῆς. Τὴν εἰκοστὴν τῆς ἀσκήσεως ἡμέραν ἐμετρήθη ἡ νοητικὴ ἰκανότης καὶ τῆς ομάδος Αβ τῆς μὴ ἀσκηθείσης τὸ παράπαν. Καὶ ἔδειξεν ἡ μέτρησις ὅτι, ἐν ᾧ καὶ τὰ ὑποκείμενα τῆς ομάδος ταύτης κατὰ τὸν χρόνον τῆς ἀσκήσεως τῶν ὑποκειμένων τῆς ομάδος Αα περὶ τὰ αὐτὰ ἡσχολοῦντο ἔργα, ἐλάχιστον ἢ οὐδόλως σχεδὸν ἐπέδωκεν ἡ νοητικὴ αὐτῶν ἰκανότης.

Εἶναι δὲ φανερόν ὅτι ἡ διαφορὰ τῆς εἰς τὴν νοητικὴν ἰκανότητα ἐπιδόσεως τῆς ομάδος Αα, ἥτις ἡσκήθη εἰς τὴν φαντασίαν, ἀπὸ τῆς μὴ ἀσκηθείσης Αβ ἀναγομένη εἰς % ἐδήλου τὸ ποσοστὸν τῆς συνασκήσεως αὐτῆς.

Καθ' ὅμοιον τρόπον εὑρέθη καὶ τὸ ποσοστὸν τῆς συνασκήσεως τῆς φαντασίας τῆς ομάδος Β, ἥς τὸ μὲν πρῶτον μέρος (Βα) ἡσκήθη εἰς τὴν νοητικὴν ἰκανότητα ἐπὶ εἴκοσιν ἡμέρας, τὸ δὲ δεύτερον (Ββ) ἐχρησίμευσεν ὡς ἐλεγκτικῆ ὁμὰς.

Διὰ τῆς αὐτῆς μεθόδου ἠλέγξαμεν τὴν συνάσκησιν καὶ ἐπὶ τῶν ἡλικιῶν τῶν ἐπέκεινα τοῦ 20^{ου} ἔτους, ἃς ἠσκήσαμεν προφορικῶς ἢ γραπτῶς κατὰ τὰς παρεχομένας εὐκαιρίας.

Σημειωτέον δὲ ὅτι, ὅπως καὶ ἐν ταῖς ἄλλαις τοιαύταις ἐρεύναις, τὰς μὲν κατωτέρας ἡλικίας, 7-13 ἐτῶν, ἠσκήσαμεν κατ' ἄτομον προφορικῶς, τὸ μὲν διότι αἱ ἡλικίαι αὗται καὶ μάλιστα αἱ μικρότεραι τούτων, δὲν δύνανται νὰ ὑποβάλλωνται εἰς γραπτὴν δοκιμασίαν, τὸ δὲ διότι αἱ μικραὶ ἡλικίαι ἦτο ἀνάγκη νὰ ὀδηγῶνται καὶ δι' ἄλλων ἐρωτήσεων εἰς τὴν κατανόησιν τῶν ἐρωτημάτων καὶ τὴν ἀπάντησιν εἰς αὐτά. Τὰς δὲ ἡλικίας τὰς ἀπὸ τοῦ 15-20 ἔτους ὑπεβάλομεν εἰς γραπτὴν ὁμαδικὴν ἐξέτασιν κατὰ κανόνα, προφορικῶς δὲ ἠσκήσαμεν αὐτάς, ὅπου παρίστατο ἀνάγκη μείζονος διασαφήσεως τῶν ζητουμένων.

Ἐλήφθη δ' εὐθύς ἐξ ἀρχῆς πρόνοια, ἵνα καὶ ψυχικὴν ἡρεμίαν ἔχωσι τὰ ὑποκείμενα καὶ εἶναι καμάτου ἀπηλλαγμένα, τηρῶνται δὲ καὶ πάντες οἱ ἄλλοι ὄροι, οἵτινες συντελοῦσιν εἰς τὴν ἀκριβῆ ἔρευναν τῶν γεγονότων. Καὶ ἐγένετο ἡ ἀσκήσις κατὰ τὸν αὐτὸν πάντοτε χρόνον τῆς ἡμέρας.

Πορίσματα.—Τὰ πορίσματα τῆς ὅλης ἐρέυνης ἡμῶν ὡς πρὸς τὴν συνάσκησιν τῆς νοητικῆς ἰκανότητος καὶ τῆς φαντασίας ἐπὶ τῶν ἡλικιῶν 7-20 ἐτῶν, ἃς, ὅπως ἐλέχθη, ἐξητάσαμεν ἀκριβέστερον, δηλοῦσιν οἱ παρατιθέμενοι πίνακες καὶ αἱ γραφικαὶ παραστάσεις, αἵτινες κατηρτίσθησαν ἐπὶ τῇ βάσει τῶν ἐν τοῖς πίναξιν ἀναγραφομένων ἀριθμῶν.

Καὶ ὁ μὲν ὑπ' ἀριθ. 1 πίναξ σημαίνει τὸ ποσοστὸν τῆς καθ' ἐκάστην ἡμέραν ἀσκήσεως τῆς φαντασίας.

Ἄδὲ ὑπ' ἀριθ. 2 πίναξ δεικνύει τὸ ποσοστὸν τῆς ἀσκήσεως τῆς φαντασίας κατὰ τὰς ἡλικίας.

Ἄδὲ ὑπ' ἀριθ. 3 πίναξ ἐμφαίνει τὸ ποσοστὸν τῆς συνασκήσεως τῆς νοητικῆς ἰκανότητος κατὰ τὴν ἀσκήσιν τῆς φαντασίας ἐπὶ εἴκοσιν ἡμέρας.

Ἄδὲ ὑπ' ἀριθ. 4 πίναξ δηλοῖ τὸ ποσοστὸν τῆς καθ' ἐκάστην ἡμέραν ἀσκήσεως τῆς νοητικῆς ἰκανότητος.

Ἄδὲ ὑπ' ἀριθ. 5 πίναξ σημαίνει τὸ ποσοστὸν τῆς ἀσκήσεως τῆς νοητικῆς ἰκανότητος κατὰ τὰς ἡλικίας.

Ἄδὲ ὑπ' ἀριθ. 6 πίναξ δεικνύει τὸ ποσοστὸν τῆς συνασκήσεως τῆς φαντασίας κατὰ τὴν ἀσκήσιν τῆς νοητικῆς ἰκανότητος ἐπὶ εἴκοσιν ἡμέρας.

Ἄδὲ ὑπ' ἀριθ. 7 πίναξ ἐμφαίνει τὸ ποσοστὸν τῆς ἐπιδόσεως τῆς νοητικῆς ἰκανότητος καὶ τῆς φαντασίας τῶν ἐλεγκτικῶν ὁμάδων κατὰ τὰς εἴκοσιν ἡμέρας τῆς ἀσκήσεως τῶν ἄλλων.

ΠΙΝΑΞ 1.— Ποσοστών άσκήσεως τῆς φαντασίας καθ' ἐκάστην ἡμέραν.

Ἡμέραι ἀσκήσεως	Ἄρρενα				Θήλεα				Γ. Μ. °Ο.
	Ἄνωτ.	Μέση	Κατωτ.	Μ. °Ο.	Ἄνωτ.	Μέση	Κατωτ.	Μ. °Ο.	
	%	%	%	%	%	%	%	%	%
1	5,0	6,7	7,4	6,4	6,3	8,2	9,3	7,9	7,2
2	12,5	10,6	12,3	11,8	10,0	13,2	14,2	12,5	12,2
3	19,0	17,9	20,7	19,2	14,2	17,2	18,7	16,7	18,0
4	24,8	26,8	25,0	25,5	20,8	23,7	24,0	22,8	24,2
5	28,9	30,6	29,6	29,7	26,8	29,5	28,6	28,3	29,0
6	31,6	32,8	33,3	32,6	30,4	33,0	32,2	31,9	32,2
7	29,5	33,8	36,9	33,4	33,2	36,0	34,5	34,6	34,0
8	27,9	31,5	38,4	32,6	35,8	37,5	38,8	37,4	35,0
9	27,8	31,6	41,7	33,7	35,4	37,8	40,9	38,0	35,9
10	26,7	30,7	38,7	32,0	34,3	37,2	42,3	37,9	34,9
11	25,9	29,7	38,9	31,5	31,3	36,1	44,9	37,4	34,5
12	21,8	28,2	37,8	29,3	28,7	34,9	41,3	35,0	32,2
13	20,5	28,3	36,8	28,5	26,5	33,6	40,7	33,6	31,0
14	20,7	28,0	36,6	28,4	25,0	33,4	38,6	32,3	30,4
15	20,8	27,6	35,5	28,0	24,3	32,5	36,7	31,2	29,6
16	19,0	27,5	34,8	27,1	24,1	31,9	35,6	30,5	28,8
17	19,5	26,5	31,7	25,9	24,3	28,6	33,5	28,8	27,3
18	18,9	26,5	31,6	25,7	23,4	28,0	35,0	28,8	27,3
19	19,5	24,9	31,8	25,4	24,0	27,4	34,8	28,7	27,0
20	19,7	23,8	32,5	25,3	23,2	28,2	33,4	28,3	26,8
Μ. °Ο. ἀσκήσεως τῶν 10 πρώτων ἡμερῶν	23,4	25,3	28,4	25,7	24,7	27,4	28,4	26,8	26,2
Μ. °Ο. ἀσκήσεως τῶν ἄλλων 10 ἡμερῶν	20,3	27,1	34,8	27,4	25,5	31,5	37,5	31,5	29,5
Γ. Μ. °Ο.	22,0	26,2	31,6	26,6	25,1	29,4	32,9	29,2	27,9

ΠΙΝΑΞ 2.— Ποσοστὸν ἀσκήσεως τῆς φαντασίας κατὰ τὰς ἡλικίας.

A P P E N A												
Ἡ λ ι κ ι α ι	Ἀνωτέρως φαντασίας ἄσκησις			Μέσης φαντασίας ἄσκησις			Κατωτέρως φαντασίας ἄσκησις			Μ. °Ο. ἀσκήσεως τῆς φαντασίας		
	τῶν πρώτων 10 ἡμερῶν	τῶν ἄλλων 10 ἡμερῶν	Μ. °Ο.	τῶν πρώτων 10 ἡμερῶν	τῶν ἄλλων 10 ἡμερῶν	Μ. °Ο.	τῶν πρώτων 10 ἡμερῶν	τῶν ἄλλων 10 ἡμερῶν	Μ. °Ο.	τῶν πρώτων 10 ἡμερῶν	τῶν ἄλλων 10 ἡμερῶν	Γ. Μ. °Ο.
	%	%	%	%	%	%	%	%	%	%	%	%
7 ἐτῶν	34,4	29,0	31,7	37,8	33,7	35,8	43,5	41,6	42,6	38,6	34,8	36,7
9 »	31,8	27,7	29,8	35,6	32,4	34,0	41,7	37,7	39,7	36,4	32,6	34,5
11 »	28,5	25,2	26,9	33,5	29,6	31,5	37,6	33,8	35,7	33,2	29,5	31,4
13 »	26,7	24,4	25,5	29,7	27,5	28,6	35,9	30,4	33,2	30,8	27,4	29,1
15 »	22,4	21,6	22,0	26,5	23,0	24,8	31,9	27,2	29,5	26,9	23,9	25,4
17 »	18,2	16,4	17,3	23,2	18,7	21,0	28,6	24,0	26,3	23,3	19,7	21,5
18 »	14,3	11,7	13,0	21,7	14,8	18,2	26,4	23,2	24,8	20,8	16,6	18,7
20 »	13,3	9,4	11,4	19,4	12,4	15,9	24,7	19,8	22,2	19,1	13,9	16,5
Μ. °Ο. τῶν ἡλικιωῶν 7 - 13 ἐτῶν	30,3	26,6	28,5	34,2	30,8	32,5	39,4	35,9	37,7	34,8	31,1	32,9
Μ. °Ο. τῶν ἡλικιωῶν 15 - 20 ἐτῶν	17,0	14,8	15,9	22,7	17,2	19,9	27,9	23,5	25,7	22,5	18,5	20,5
Γ. Μ. °Ο.	23,7	20,7	22,2	28,4	24,0	26,2	33,6	29,7	31,7	28,7	24,8	26,8
Θ Η Λ Ε Α												
7 ἐτῶν	35,0	32,3	33,7	38,8	33,0	35,9	42,7	38,5	40,6	38,8	34,6	36,7
9 »	32,2	29,5	31,9	37,3	31,4	34,4	41,0	35,3	38,2	36,8	32,1	34,5
11 »	30,4	25,6	28,0	35,6	30,3	33,0	39,4	32,4	35,9	35,1	29,4	32,3
13 »	28,3	21,4	24,9	31,4	29,5	30,5	37,0	30,6	33,8	32,2	27,2	29,7
15 »	26,8	20,9	23,9	29,7	28,5	29,1	35,8	28,5	32,2	30,8	26,0	28,4
17 »	23,4	19,0	21,2	26,6	26,6	26,6	33,2	26,2	29,7	27,7	23,9	25,8
18 »	21,5	18,5	20,0	24,5	23,8	24,2	31,0	24,0	27,5	25,7	22,1	23,9
20 »	18,3	16,8	17,6	21,8	21,7	21,8	27,8	23,2	25,5	22,6	20,6	21,6
Μ. °Ο. τῶν ἡλικιωῶν 7 - 13 ἐτῶν	31,5	27,2	29,3	35,8	31,0	33,4	40,0	34,2	37,1	35,7	30,8	33,3
Μ. °Ο. τῶν ἡλικιωῶν 15 - 20 ἐτῶν	22,5	18,8	20,7	25,7	25,2	25,4	31,9	25,5	28,7	26,7	23,2	25,0
Γ. Μ. °Ο.	27,0	23,0	25,0	30,8	28,0	29,4	35,9	29,9	32,9	31,2	27,0	29,1
Μ. °Ο. ἀρρένων καὶ θηλέων	25,4	21,9	23,6	29,6	26,0	27,8	34,8	29,8	32,3	30,0	25,9	27,9

ΠΙΝΑΞ 3.— Ποσοστὸν συνασκήσεως τῆς νοητικῆς ἰκανότητος
κατὰ τὴν ἀσκησὴν τῆς φαντασίας ἐπὶ εἴκοσιν ἡμέρας.

Α Ρ Ρ Ε Ν Α												
Ἡ λ ι κ ί α ι	Μετὰ τὴν ἀσκησὴν τῆς φαντασίας ἐπὶ 10 ἡμέρας. Συνάσκησις				Μετὰ τὴν ἀσκησὴν τῆς φαντασίας ἐπὶ 20 ἡμέρας. Συνάσκησις				Μ. °Ο. Συνάσκησις			
	Ἄνωτέρας νοητ. ἰκαν.	Μέσης νοητ. ἰκαν.	Κατωτέρας νοητ. ἰκαν.	Μ. °Ο.	Ἄνωτέρας νοητ. ἰκαν.	Μέσης νοητ. ἰκαν.	Κατωτέρας νοητ. ἰκαν.	Μ. °Ο.	Ἄνωτέρας νοητ. ἰκαν.	Μέσης νοητ. ἰκαν.	Κατωτέρας νοητ. ἰκαν.	Μ. °Ο.
	0/0	0/0	0/0	0/0	0/0	0/0	0/0	0/0	0/0	0/0	0/0	0/0
7 ἐτῶν	12,9	15,5	17,6	15,3	8,5	11,5	12,4	10,8	10,7	13,5	15,0	13,1
9 »	11,4	14,2	16,5	14,0	7,0	9,6	11,9	9,5	9,2	11,9	14,2	11,4
11 »	8,6	12,4	15,8	12,3	5,8	7,2	9,6	7,5	7,4	9,8	12,7	10,0
13 »	7,0	9,8	14,6	10,5	6,6	6,2	9,4	7,4	6,8	8,0	12,0	8,9
15 »	6,2	9,2	13,2	9,5	4,2	5,2	7,6	5,7	5,2	7,2	10,4	7,6
17 »	5,3	8,6	11,7	8,5	3,5	4,8	6,9	5,0	4,4	5,7	9,3	6,5
18 »	4,2	5,4	9,8	6,5	2,8	3,6	5,8	4,0	3,5	4,5	7,8	5,3
20 »	3,6	4,8	7,1	5,2	2,4	3,6	4,7	3,6	3,0	4,2	5,9	4,4
Μ. °Ο. τῶν ἡλικιωῶν 7-13 ἐτῶν	10,0	13,0	16,1	13,0	7,0	8,6	10,8	8,8	8,5	10,8	13,5	10,9
Μ. °Ο. τῶν ἡλικιωῶν 15-20 ἐτῶν	4,8	7,0	10,5	7,4	3,2	4,3	6,2	4,6	4,0	5,6	8,4	6,0
Γ. Μ. °Ο.	7,4	10,0	13,3	10,2	5,1	6,5	8,5	6,7	6,3	8,2	11,0	8,5
Θ Η Δ Ε Α												
7 ἐτῶν	14,6	17,8	18,7	17,0	9,8	11,6	12,9	11,4	12,2	14,7	15,8	14,2
9 »	13,2	15,4	17,7	15,4	7,6	10,2	12,3	10,0	10,4	12,8	15,0	12,7
11 »	11,2	13,3	16,2	13,6	6,8	8,7	11,4	9,0	9,0	11,0	13,8	11,3
13 »	10,4	12,2	16,8	13,1	5,2	7,6	11,6	8,1	7,8	9,9	14,2	10,6
15 »	9,3	11,2	15,4	12,0	4,7	6,8	10,2	7,2	7,0	9,0	12,8	9,6
17 »	8,6	10,9	14,0	11,2	3,8	5,9	9,0	6,2	6,2	8,4	11,5	8,7
18 »	7,4	8,7	12,2	9,4	3,6	4,7	7,8	5,4	5,5	6,7	10,0	7,4
20 »	6,0	7,4	10,5	8,0	3,6	4,2	6,3	4,7	4,8	5,8	8,4	6,3
Μ. °Ο. τῶν ἡλικιωῶν 7-13 ἐτῶν	12,4	14,7	17,4	14,8	7,4	9,5	12,0	9,6	9,9	12,1	14,7	12,2
Μ. °Ο. τῶν ἡλικιωῶν 15-20 ἐτῶν	7,8	9,6	13,0	10,2	3,9	5,4	8,3	5,9	5,9	7,5	10,7	8,0
Γ. Μ. °Ο.	10,1	12,2	15,2	12,5	5,7	7,5	10,2	7,8	7,9	9,8	12,7	10,1
Μ. °Ο. ἀρρένων καὶ θηλέων	8,8	11,1	14,2	11,4	5,4	7,0	9,4	7,3	7,1	9,0	11,9	9,3

ΠΙΝΑΞ 4.— Ποσοστών άσκήσεως τής νοητικής ικανότητος καθ' έκάστην ήμέραν.

Ήμέραι άσκήσεως	Άρρενα				Θήλεα				Γ. Μ. °Ο.
	°Ανωτ.	Μέση	Κατωτ.	Μ. °Ο.	°Ανωτ.	Μέση	Κατωτ.	Μ. °Ο.	
	%	%	%	%	%	%	%	%	%
1	4,2	5,0	6,0	5,0	5,8	6,8	7,7	6,8	5,9
2	5,0	7,8	8,7	7,2	7,2	8,6	9,2	8,3	7,7
3	8,7	8,7	14,5	10,6	9,5	10,8	11,8	10,7	10,7
4	11,5	11,0	19,4	14,0	11,5	12,9	13,2	12,5	13,3
5	12,5	14,2	20,4	15,7	14,2	15,8	15,8	15,3	15,5
6	13,3	15,0	22,6	17,0	17,3	19,3	19,7	18,8	17,9
7	14,0	16,4	22,8	17,7	17,8	22,9	21,6	20,8	19,3
8	13,2	18,4	23,8	18,5	17,2	23,9	24,9	22,0	20,3
9	11,6	19,7	22,4	17,9	18,2	22,8	25,5	22,2	20,0
10	11,8	20,9	23,0	18,6	17,4	21,7	27,0	22,0	20,3
11	9,0	18,3	23,7	17,0	15,3	22,9	28,5	22,2	19,6
12	8,5	16,2	22,7	15,8	14,2	19,3	28,9	20,8	18,3
13	9,0	17,4	19,0	15,1	15,8	18,7	27,0	20,5	17,8
14	7,3	16,4	20,8	14,8	13,2	18,4	26,2	19,3	17,0
15	7,6	15,4	19,4	14,1	12,7	18,0	25,6	18,8	16,5
16	7,0	14,8	19,6	13,8	12,8	17,8	24,8	18,5	16,2
17	8,7	13,3	18,7	13,6	12,4	16,3	23,3	17,3	15,5
18	9,8	13,3	18,6	13,9	12,5	16,6	22,0	17,0	15,4
19	7,0	13,4	16,3	12,2	12,6	16,9	21,5	17,0	14,6
20	8,3	12,4	17,6	12,8	12,4	15,8	21,8	16,7	14,8
Μ.°Ο. άσκήσεως τών πρώτων 10 ήμερών	10,6	13,7	18,4	14,2	13,6	16,6	25,0	18,4	16,3
Μ.°Ο. άσκήσεως τών άλλων 10 ήμερών	8,2	15,1	19,6	14,3	13,4	18,1	17,6	16,4	15,3
Γ. Μ. °Ο.	9,4	14,4	19,0	14,3	13,5	17,3	21,3	17,4	15,8

ΠΙΝΑΞ 5.— Ποσοτὸν ἀσκήσεως τῆς νοητικῆς ἰκανότητος κατὰ τὰς ἡλικίας.

A P P E N A												
Ἡλικία	Ἀνωτέρα			Μέση			Κατωτέρα			Μ. °Ο.		
	τῶν πρώτων 10 ἡμερῶν	τῶν ἄλλων 10 ἡμερῶν	Μ. °Ο.	τῶν πρώτων 10 ἡμερῶν	τῶν ἄλλων 10 ἡμερῶν	Μ. °Ο.	τῶν πρώτων 10 ἡμερῶν	τῶν ἄλλων 10 ἡμερῶν	Μ. °Ο.	τῶν πρώτων 10 ἡμερῶν	τῶν ἄλλων 10 ἡμερῶν	Μ. °Ο.
	%	%	%	%	%	%	%	%	%	%	%	%
7 ἐτῶν	16,4	13,0	14,7	21,8	18,9	20,4	26,8	23,2	25,0	21,7	18,4	20,0
9 »	15,0	11,2	13,1	19,2	16,7	18,0	24,2	21,6	22,9	19,5	16,5	18,0
11 »	13,2	9,4	11,3	17,4	15,4	16,4	23,3	19,3	21,3	18,0	14,7	16,4
13 »	11,0	7,6	9,3	16,6	13,8	15,2	22,9	16,7	19,8	16,8	12,7	14,8
15 »	10,0	7,0	8,5	14,0	13,4	13,7	21,8	14,8	18,3	15,3	11,7	13,5
17 »	8,4	6,2	7,3	11,8	11,2	11,5	19,7	13,4	16,5	13,3	10,3	11,8
18 »	7,0	5,6	6,3	10,2	10,0	10,1	17,4	12,6	15,0	11,5	9,4	10,5
20 »	4,3	4,8	4,5	8,6	8,2	8,4	15,9	10,4	13,2	9,6	5,9	7,7
Μ. °Ο. τῶν ἡλικιῶν 7-13 ἐτῶν	13,9	10,3	12,1	18,8	16,2	17,5	24,3	20,2	22,2	19,5	15,6	17,6
Μ. °Ο. τῶν ἡλικιῶν 15-20 ἐτῶν	7,4	5,9	6,7	11,2	10,7	11,0	18,7	12,8	15,8	12,4	9,3	10,8
Γ. Μ. °Ο.	10,7	8,1	9,4	15,0	13,5	14,3	21,5	16,5	19,0	15,9	12,5	14,2
Θ Η Λ Ε Α												
7 ἐτῶν	20,8	17,4	19,1	25,8	23,2	24,5	29,6	27,5	28,6	25,4	22,7	24,0
9 »	18,6	16,6	17,6	23,7	21,8	22,8	27,9	25,8	26,9	23,4	21,4	22,4
11 »	17,5	15,7	16,6	21,2	19,5	20,4	25,7	23,8	24,8	21,5	19,7	20,6
13 »	16,2	13,3	14,7	18,5	17,7	18,1	23,8	21,7	22,7	19,5	17,6	18,6
15 »	14,5	11,2	12,8	16,7	14,9	15,8	21,8	19,5	20,6	17,7	15,2	16,4
17 »	12,8	9,3	11,0	15,6	12,5	14,0	19,9	16,4	18,2	16,1	12,7	14,4
18 »	11,0	6,5	8,7	13,8	10,7	12,2	17,7	13,0	15,4	14,2	10,0	12,1
20 »	9,3	5,2	7,2	11,0	9,8	10,4	15,0	11,6	13,3	11,8	8,9	10,4
Μ. °Ο. τῶν ἡλικιῶν 7-13 ἐτῶν	18,3	15,8	17,0	22,3	20,6	21,5	26,8	24,7	25,8	22,5	20,4	21,5
Μ. °Ο. τῶν ἡλικιῶν 15-20 ἐτῶν	11,9	8,0	9,9	14,3	12,0	13,2	18,6	15,1	16,7	14,9	11,7	13,3
Γ. Μ. °Ο.	15,1	11,9	13,5	18,3	16,3	17,3	22,7	19,9	21,3	18,7	16,0	17,4
Μ. °Ο. ἀρρένων καὶ θηλέων	12,9	10,0	11,5	16,7	14,9	15,8	22,1	18,2	20,2	17,3	14,3	15,8

ΠΙΝΑΞ 6.—Ποσοστὸν συνασκήσεως τῆς φαντασίας κατὰ τὴν ἄσκησιν τῆς νοητικῆς ἰκανότητος ἐπὶ εἴκοσιν ἡμέρας

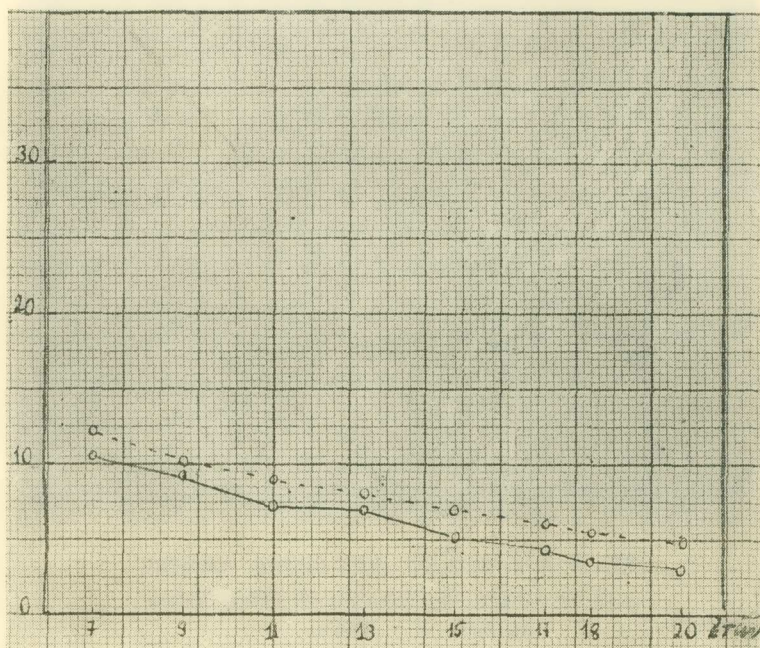
A P P E N A												
Ἡλικία	Μετά τὴν ἄσκησιν τῆς νοητικῆς ἰκανότητος ἐπὶ 10 ἡμέρας. Συνάσκησις				Μετά τὴν ἄσκησιν τῆς νοητικῆς ἰκανότητος ἐπὶ 20 ἡμέρας. Συνάσκησις				Μ. °Ο. Συνάσκησις			
	Ἀνοτέρας φαντασίας	Μέσης φαντασίας	Κατωτέρας φαντασίας	Μ. °Ο.	Ἀνοτέρας φαντασίας	Μέσης φαντασίας	Κατωτέρας φαντασίας	Μ. °Ο.	Ἀνοτέρας φαντασίας	Μέσης φαντασίας	Κατωτέρας φαντασίας	Μ. °Ο.
	%	%	%	%	%	%	%	%	%	%	%	%
7 ἐτῶν	20,9	26,2	30,0	25,7	17,9	21,0	23,8	20,9	19,4	23,6	26,9	23,3
9 »	18,6	23,8	28,7	23,7	15,8	17,2	20,5	18,5	17,2	20,5	24,6	20,8
11 »	16,8	22,0	26,9	21,9	14,4	15,4	18,7	16,2	15,6	18,7	22,8	19,0
13 »	14,8	19,6	23,8	19,4	13,0	11,2	17,2	13,8	13,9	15,4	20,5	16,6
15 »	13,6	17,2	21,6	17,5	11,8	10,8	15,2	12,6	12,7	14,0	18,4	15,0
17 »	11,8	15,8	19,5	15,7	9,8	9,0	12,5	10,4	10,8	12,4	16,0	13,1
18 »	9,6	12,0	17,8	13,1	8,2	8,0	10,8	9,0	8,9	10,0	14,3	11,1
20 »	8,7	9,0	16,7	11,5	6,7	7,4	8,9	7,7	7,7	8,2	12,8	9,6
Μ. °Ο. τῶν ἡλικιῶν 7-13 ἐτῶν	17,8	22,9	27,4	22,7	15,3	16,2	20,0	17,2	16,5	19,6	23,7	19,9
Μ. °Ο. τῶν ἡλικιῶν 15-20 ἐτῶν	10,9	13,5	18,9	14,5	9,1	8,8	11,9	9,9	10,0	11,2	15,4	12,2
Γ. Μ. °Ο.	14,4	18,2	23,2	18,6	12,2	12,5	16,0	13,6	13,3	15,4	19,6	16,1
Θ Η Δ Ε Α												
7 ἐτῶν	24,4	29,4	33,5	28,4	18,2	20,2	23,5	20,6	20,3	24,8	28,5	24,5
9 »	20,8	25,8	31,4	26,0	16,0	19,0	20,0	18,3	18,4	22,4	25,7	22,2
11 »	19,5	24,6	30,2	24,8	14,5	17,8	18,2	16,8	17,0	21,2	24,2	20,8
13 »	18,4	20,5	28,7	22,5	13,0	15,5	16,9	15,1	15,7	18,0	22,8	18,8
15 »	15,4	18,7	27,4	20,5	12,4	12,3	14,6	13,1	13,9	15,5	21,0	16,8
17 »	12,6	17,4	24,9	18,3	10,6	11,0	13,5	11,7	11,6	14,2	19,2	15,0
18 »	11,5	15,4	22,5	16,5	9,5	10,0	10,3	9,9	10,5	12,7	16,4	13,2
20 »	10,9	12,2	20,2	14,4	8,7	7,8	8,8	8,4	9,8	10,0	14,5	11,4
Μ. °Ο. τῶν ἡλικιῶν 7-13 ἐτῶν	20,3	25,1	31,0	25,4	15,4	18,1	19,7	17,7	17,9	21,6	25,3	21,6
Μ. °Ο. τῶν ἡλικιῶν 15-20 ἐτῶν	12,6	15,9	23,8	17,4	10,3	10,3	11,8	10,8	11,5	13,1	17,8	14,1
Γ. Μ. °Ο.	16,5	20,5	27,4	21,4	12,9	14,2	15,8	14,3	14,7	17,4	21,6	17,9
Μ. °Ο. ἀρρένων καὶ θηλέων	15,5	19,4	25,3	20,0	12,5	13,4	15,9	14,0	14,0	16,4	20,6	17,0

ΠΙΝΑΞ 7.—Ελεγκτικῶν ομάδων ποσοτῶν ἐπιδόσεως τῆς νοητικῆς ἰκανότητος
καὶ τῆς φαντασίας κατὰ τὰς εἴκοσι ἡμέρας τῆς ἀσκήσεως τῶν ἄλλων.

Α Ρ Ρ Ε Ν Α								
Ἡ λ ι κ ί α ι	Ἀνωτέρα		Μέση		Κατωτέρα		Μ. °Ο.	
	νοητικὴ ἰκανότης	φαντασία	νοητικὴ ἰκανότης	φαντασία	νοητικὴ ἰκανότης	φαντασία	νοητικὴ ἰκανότης	φαντασία
	%	%	%	%	%	%	%	%
7 ἐτῶν	2,8	2,0	3,6	3,0	4,6	3,8	3,7	2,9
9 »	2,4	1,8	3,0	2,4	4,0	3,2	3,1	2,5
11 »	2,0	1,5	2,8	2,0	3,5	3,0	2,8	2,2
13 »	1,5	1,0	2,4	1,5	2,8	2,0	2,2	1,5
15 »	1,0	1,0	2,0	1,5	2,0	2,0	1,7	1,5
17 »	0,8	0,6	1,5	1,0	2,0	2,0	1,4	1,2
18 »	0,6	0,5	1,0	1,0	1,5	1,5	1,0	1,0
20 »	0,4	0,4	1,0	1,0	1,5	1,5	1,0	1,0
Μ. °Ο. τῶν ἡλικιωῶν 7 - 13 ἐτῶν	2,2	1,6	3,0	2,2	3,7	3,0	3,0	2,3
Μ. °Ο. τῶν ἡλικιωῶν 15 - 20 ἐτῶν	0,7	0,6	1,4	1,1	1,8	1,8	1,7	1,2
Γ. Μ. °Ο.	1,5	1,1	2,2	1,6	2,8	2,4	2,4	1,7
Θ Η Δ Ε Α								
7 ἐτῶν	3,4	3,0	4,0	3,5	5,2	4,5	4,2	3,7
9 »	2,8	2,0	3,2	2,8	4,6	3,5	3,2	2,8
11 »	2,5	2,0	3,0	2,8	4,0	3,5	3,2	2,8
13 »	2,0	1,5	2,5	2,0	3,2	3,0	2,6	2,2
15 »	2,0	1,5	2,5	2,0	2,8	3,2	2,4	2,2
17 »	1,5	1,0	2,0	2,0	2,8	3,0	2,1	2,0
18 »	1,0	0,5	2,0	1,5	3,0	2,5	2,0	1,5
20 »	1,0	0,5	2,0	1,5	2,5	2,5	1,8	1,5
Μ. °Ο. τῶν ἡλικιωῶν 7 - 13 ἐτῶν	2,7	2,1	3,2	2,8	4,3	3,6	3,3	2,9
Μ. °Ο. τῶν ἡλικιωῶν 15 - 20 ἐτῶν	1,4	0,9	2,1	1,8	2,8	2,8	2,1	1,8
Γ. Μ. °Ο.	2,0	1,5	2,7	2,3	3,6	3,2	2,7	2,4

Σαφέστερα γίνονται ταῦτα ἐκ τῶν γραφικῶν παραστάσεων.

Καὶ αἱ μὲν ἐν εἰκόνι 1 γραφικαὶ παραστάσεις σημαίνουσι τὴν πορείαν τῆς καθ' ἐκάστην ἡλικίαν συνασκήσεως τῆς ἀνωτέρας νοητικῆς ἰκανότητος τῆς συνακολουθούσης εἰς τὴν ἐπὶ εἴκοσιν ἡμέρας ἄσκησιν τῆς φαντασίας ἀμφοτέρων τῶν φύλων ἐν διακρίσει. Κατηρτίσθησαν δ' ἐπὶ τῇ βάσει τῶν ἐν τῇ ἐνάτῃ στήλῃ τοῦ πίνακος 3 σημειουμένων ἀριθμῶν.



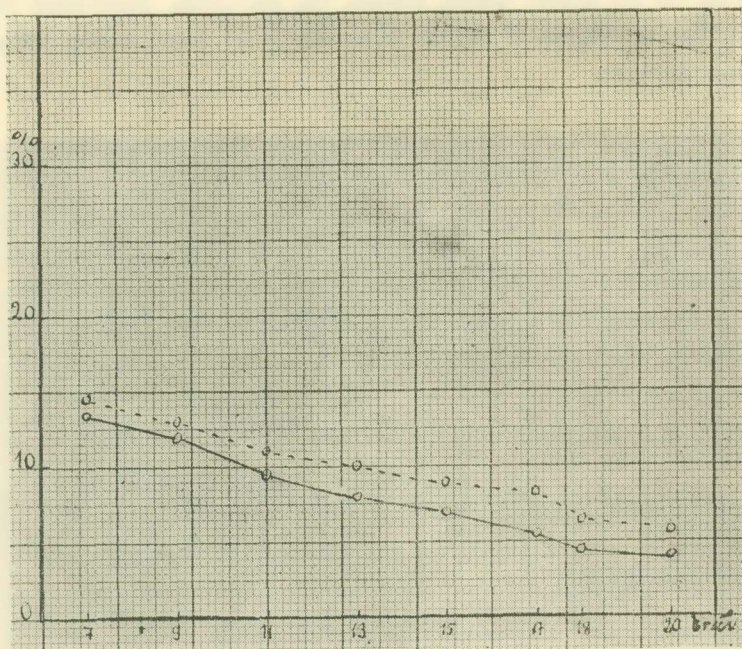
Εἰκ. 1. Συνάσκησις τῆς ἀνωτέρας νοητικῆς ἰκανότητος κατὰ τὴν ἄσκησιν τῆς φαντασίας ἐπὶ εἴκοσιν ἡμέρας.
 Ἀργενα - - - Θήλεα - - -

Αἱ δ' ἐν εἰκόνι 2 δεικνύουσι τὴν πορείαν τῆς καθ' ἐκάστην ἡλικίαν συνασκήσεως τῆς μέσης νοητικῆς ἰκανότητος τῆς συνακολουθούσης εἰς τὴν ἐπὶ εἴκοσιν ἡμέρας ἄσκησιν τῆς φαντασίας ἀμφοτέρων τῶν φύλων ἐν διακρίσει. Κατεσκευάσθησαν δ' ἐπὶ τῇ βάσει τῶν ἐν τῇ δεκάτῃ στήλῃ τοῦ πίνακος 3 ἀναγραφομένων ἀριθμῶν.

Αἱ δ' ἐν εἰκόνι 3 δηλοῦσι τὴν πορείαν τῆς καθ' ἐκάστην ἡλικίαν συνασκήσεως τῆς κατωτέρας νοητικῆς ἰκανότητος τῆς συνακολουθούσης εἰς τὴν ἐπὶ εἴκοσιν ἡμέρας ἄσκησιν τῆς φαντασίας ἀμφοτέρων τῶν φύλων ἐν διακρίσει. Κατηρτίσθησαν δ' ἐπὶ τῇ βάσει τῶν ἐν τῇ ἐνδεκάτῃ στήλῃ τοῦ πίνακος 3 περιεχομένων ἀριθμῶν.

Αἱ δ' ἐν εἰκόνι 4 ἐμφαίνουσι τὴν πορείαν τῆς καθ' ἐκάστην ἡλικίαν συνασκήσεως

τῆς νοητικῆς ικανότητος καθόλου μετὰ τὴν ἐπὶ εἴκοσιν ἡμέρας ἀσκησιν τῆς φαντασίας. Κατεσκευάσθησαν δ' ἐπὶ τῇ βάσει τῶν ἐν τῇ δωδεκάτῃ στήλῃ τοῦ πίνακος 3 σημειουμένων ἀριθμῶν.



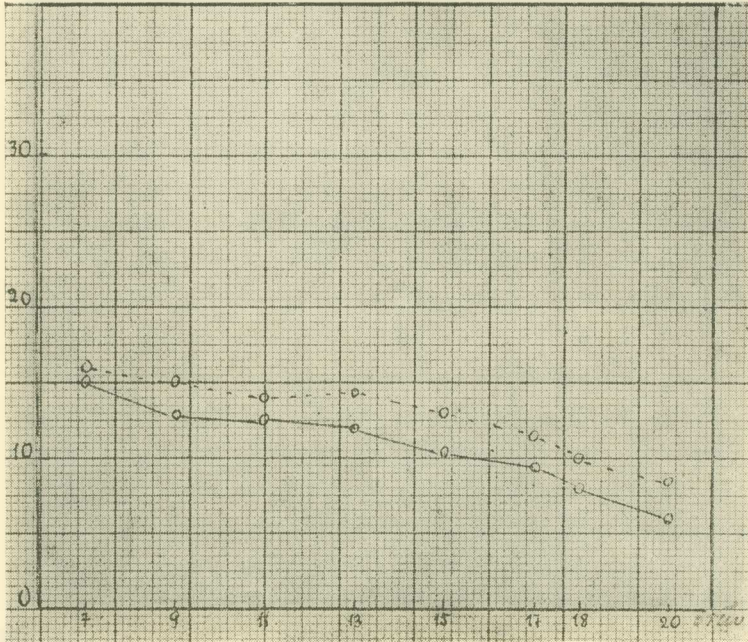
Εἰκ. 2. Συνάσκησις τῆς μέσης νοητικῆς ικανότητος κατὰ τὴν ἀσκησιν τῆς φαντασίας ἐπὶ εἴκοσιν ἡμέρας.

Ἀρρενα ——— Θήλεα - - - -

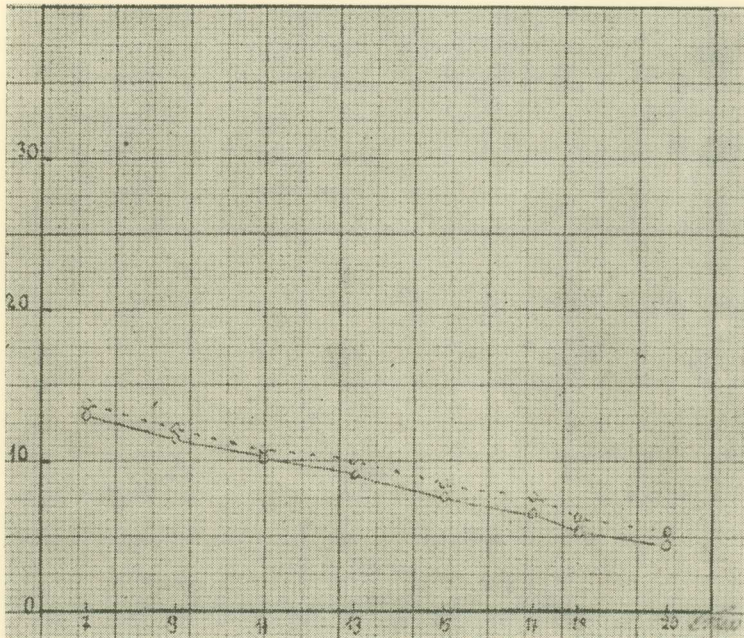
Αἱ δ' ἐν εἰκόνι 5 σημαίνουσι τὸ ποσοστὸν τῆς συνασκήσεως τῆς νοητικῆς ικανότητος τῶν ἐξετασθέντων κατὰ τὴν 10^{ην} καὶ τὴν 20^{ήν} ἡμέραν τῆς εἰς τὴν φαντασίαν ἀσκήσεως αὐτῶν. Κατηρτίσθησαν δ' ἐπὶ τῇ βάσει τῶν ἐν τῇ τετάρτῃ καὶ ὀγδόῃ στήλῃ τοῦ πίνακος 3 ἀναγραφόμενων ἀριθμῶν.

Αἱ δ' ἐν εἰκόνι 6 δηλοῦσι τὴν πορείαν τῆς καθ' ἑκάστην ἡλικίαν συνασκήσεως τῆς ἀνωτέρας φαντασίας τῆς συνακολουθούσης εἰς τὴν ἐπὶ εἴκοσιν ἡμέρας ἀσκησιν τῆς νοητικῆς ικανότητος ἀμφοτέρων τῶν φύλων ἐν διακρίσει. Κατεσκευάσθησαν δ' ἐπὶ τῇ βάσει τῶν ἐν τῇ ἐνάτῃ στήλῃ τοῦ πίνακος 6 σημειουμένων ἀριθμῶν.

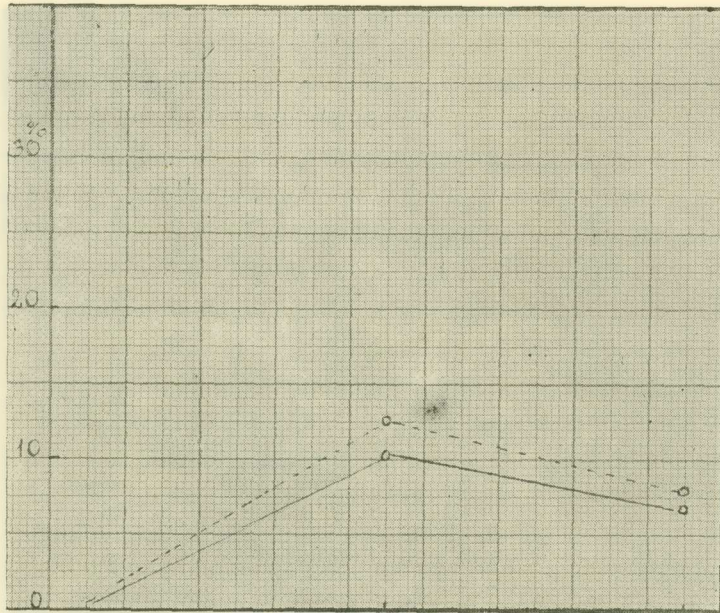
Αἱ δ' ἐν εἰκόνι 7 δεικνύουσι τὴν πορείαν τῆς καθ' ἑκάστην ἡλικίαν συνασκήσεως τῆς μέσης φαντασίας τῆς συνακολουθούσης εἰς τὴν ἐπὶ εἴκοσιν ἡμέρας ἀσκησιν τῆς νοητικῆς ικανότητος ἀμφοτέρων τῶν φύλων ἐν διακρίσει. Κατηρτίσθησαν δ' ἐπὶ τῇ βάσει τῶν ἐν τῇ δεκάτῃ στήλῃ τοῦ πίνακος 6 σημειουμένων ἀριθμῶν.



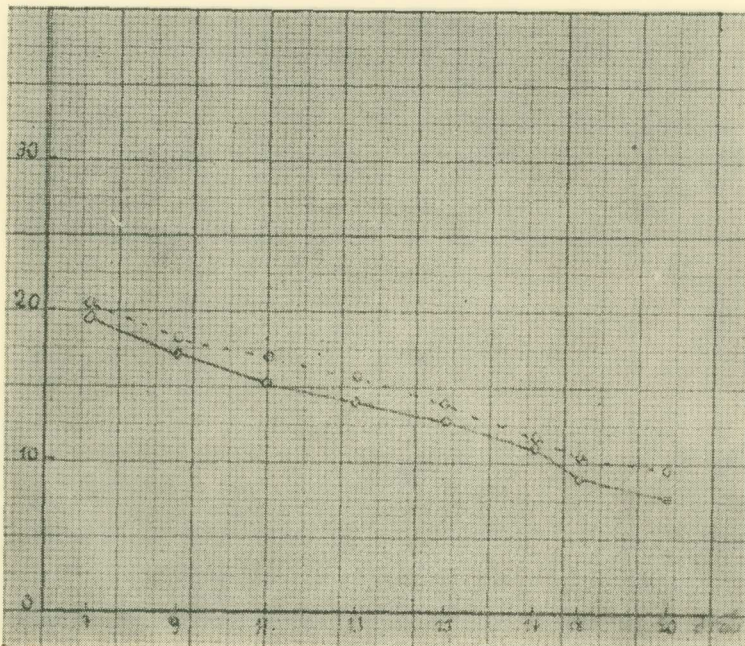
Είκ. 3. Συνάσκησις τῆς κατωτέρας νοητικῆς ἰκανότητος
κατὰ τὴν ἄσκησιν τῆς φαντασίας ἐπὶ εἴκοσιν ἡμέρας.
"Αργονα ——— Θήλεα - - - -



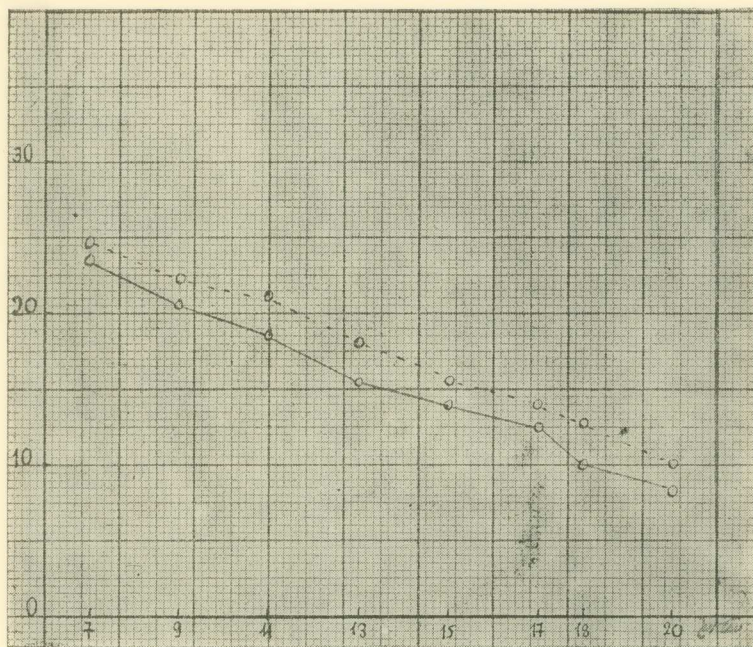
Είκ. 4. Συνάσκησις τῆς νοητικῆς ἰκανότητος καθόλου
κατὰ τὴν ἄσκησιν τῆς φαντασίας ἐπὶ εἴκοσιν ἡμέρας.
"Αργονα ——— Θήλεα - - - -



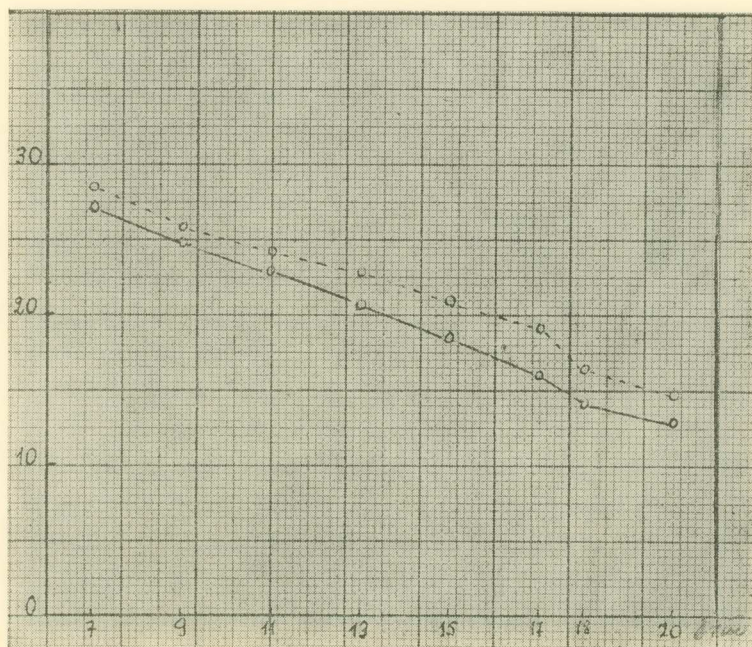
Εικ. 5. Συνάσκησις τῆς νοητικῆς ἰκανότητος καθόλου τὴν 10ῃν καὶ 20ῃν ἡμέραν κατὰ τὴν ἄσκησιν τῆς φαντασίας ἐπὶ εἴκοσιν ἡμέρας.
 Ἄργενα ——— Θήλεα - - - -



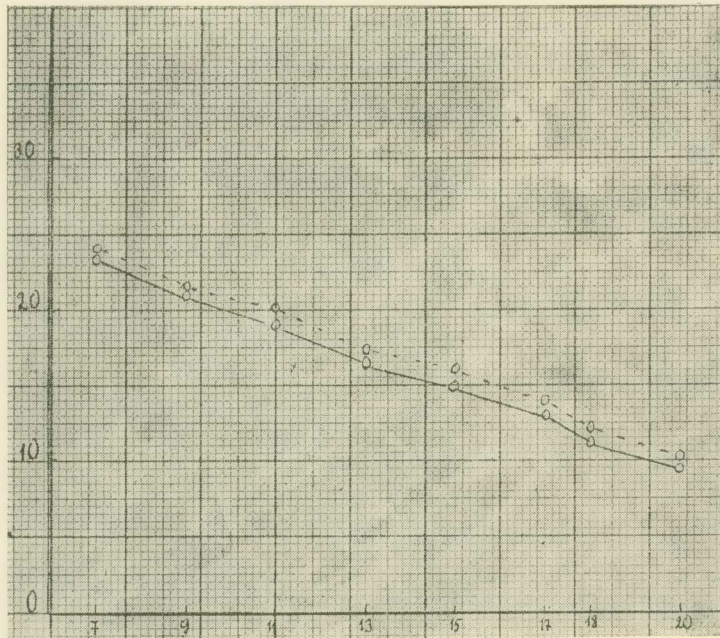
Εικ. 6. Συνάσκησις τῆς ἀνωτέρας φαντασίας κατὰ τὴν ἄσκησιν τῆς νοητικῆς ἰκανότητος ἐπὶ εἴκοσιν ἡμέρας.
 Ἄργενα ——— Θήλεα - - - -



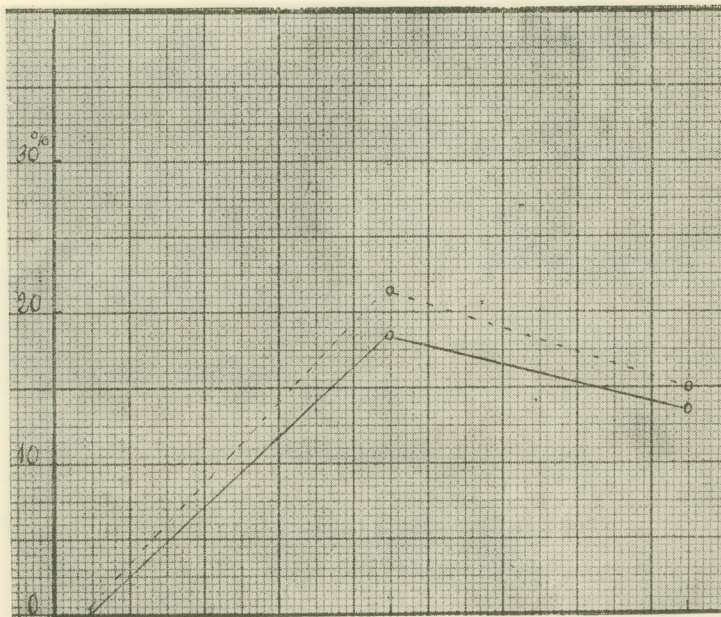
Είκ. 7. Σννάσκηοις τής μέσης φαντασίας κατὰ τὴν ἀσκησὶν τῆς νοητικῆς ἰκανότητος ἐπὶ εἴκοσιν ἡμέρας.
 Ἄρρενα ——— Θήλεα - - - -



Είκ. 8. Σννάσκηοις τῆς κατωτέρας φαντασίας κατὰ τὴν ἀσκησὶν τῆς νοητικῆς ἰκανότητος ἐπὶ εἴκοσιν ἡμέρας.
 Ἄρρενα ——— Θήλεα - - - -



Είχ. 9. Συνάσκησις τῆς φαντασίας καθόλου κατὰ τὴν ἀσκησιν τῆς νοητικῆς ἰκανότητος ἐπὶ εἴκοσιν ἡμέρας.
 Ἄργενα ——— Θήλεα - - - -



Είχ. 10. Συνάσκησις τῆς φαντασίας καθόλου τὴν 10ὴν καὶ 20ὴν ἡμέραν κατὰ τὴν ἀσκησιν τῆς νοητικῆς ἰκανότητος ἐπὶ εἴκοσιν ἡμέρας.
 Ἄργενα ——— Θήλεα - - - -

Αί δ' ἐν εἰκόνι 8 ἐμφαίνουσι τὴν πορείαν τῆς καθ' ἐκάστην ἡλικίαν συνασκήσεως τῆς κατωτέρας φαντασίας τῆς συνακολουθούσης εἰς τὴν ἐπὶ εἴκοσιν ἡμέρας ἀσκησιν τῆς νοητικῆς ἱκανότητος ἀμφοτέρων τῶν φύλων ἐν διακρίσει. Κατεσκευάσθησαν δ' ἐπὶ τῇ βάσει τῶν ἐν τῇ ἐνδεκάτῃ στήλῃ τοῦ πίνακος 6 ἀναγεγραφομένων ἀριθμῶν.

Αἱ δ' ἐν εἰκόνι 9 δηλοῦσι τὴν πορείαν τῆς καθ' ἐκάστην ἡλικίαν συνασκήσεως τῆς φαντασίας καθόλου τῆς συνακολουθούσης εἰς τὴν ἐπὶ εἴκοσιν ἡμέρας ἀσκησιν τῆς νοητικῆς ἱκανότητος. Κατηρτίσθησαν δ' ἐπὶ τῇ βάσει τῶν ἐν τῇ δωδεκάτῃ στήλῃ τοῦ πίνακος 6 σημειουμένων ἀριθμῶν.

Αἱ δ' ἐν εἰκόνι 10 σημαίνουσι τὸ ποσοστὸν τῆς συνασκήσεως τῆς φαντασίας τῶν ἐξετασθέντων κατὰ τὴν 10^ην καὶ τὴν 20^ην ἡμέραν τῆς εἰς τὴν νοητικὴν ἱκανότητα ἀσκήσεως αὐτῶν. Κατεσκευάσθησαν δ' ἐπὶ τῇ βάσει τῶν ἐν τῇ τετάρτῃ καὶ ὀγδόῃ στήλῃ τοῦ πίνακος 6 ἀναγεγραφομένων ἀριθμῶν.

Εἶναι δὲ τὰ ἐκ τῆς ὄλης ἐρεύνης ἡμῶν συναγόμενα πορίσματα τὰ ἑξῆς.

1. Εἰς τὴν ἀσκησιν τῆς φαντασίας συνακολουθεῖ συνάσκησις τῆς νοητικῆς ἱκανότητος καὶ τὰνάπαλιν ἢ ἀσκήσις τῆς νοητικῆς ἱκανότητος συνεπάγεται συνάσκησιν τῆς φαντασίας.

2. Ἡ συνάσκησις εἶναι σύμμετρος πρὸς τὴν ἀσκησιν.

3. Ἡ συνάσκησις εἶναι μεγαλειτέρα κατὰ τι ἐπὶ τοῦ κατωτέρου βαθμοῦ ἑκατέρας τῶν ἱκανοτήτων, μικροτέρα δ' ἐπὶ τοῦ μέσου, ἔτι δὲ μικροτέρα ἐπὶ τοῦ ἀνωτέρου βαθμοῦ (πίν. 3, 6).

Συνάσκησις

	%		%
Ἀνωτέρας νοητικῆς ἱκανότητος	7,1	Ἀνωτέρας φαντασίας	14,0
Μέσης » »	9,0	Μέσης » »	16,4
Κατωτέρας » »	11,9	Κατωτέρας » »	20,6
Μ. °Ο. » »	9,3	Μ. °Ο. » »	17,0

4. Ἡ συνάσκησις, ὅπως καὶ ἡ ἀσκήσις, εἶναι μεγαλειτέρα κατ' ἀρχάς, ἔπειτα δ' ἐλατιοῦται.

Συνάσκησις

	Ἰσχύς νοητικῆς ἱκανότητος		Ἰσχύς φαντασίας	
	10 ^η ἡμέρα	20 ^η ἡμέρα	10 ^η ἡμέρα	20 ^η ἡμέρα
	%	%	%	%
Ἀνωτέρα	8,8	5,4	15,5	12,5
Μέση	11,1	7,0	19,4	13,4
Κατωτέρα	14,2	9,4	25,3	15,9
Μ. °Ο.	11,4	7,3	20,0	14,0

5. Τὸ ποσοστὸν τῆς διὰ τῆς ἀσκήσεως τῆς φαντασίας ἐπερχομένης συνασκήσεως τῆς νοητικῆς ἱκανότητος καὶ τὰνάπαλιν κατὰ τοὺς τρεῖς βαθμοὺς αὐτῶν εἶναι μείζον ἐπὶ τῶν κατωτέρων ἡλικιῶν (πίν. 3, 6, γραφ. παραστ. 1, 2, 3, 4, 5, 6, 7, 8).

	Συνάσκησις	
	Κατώτεροι ηλικίας 7-13 ἐτῶν	Ἀνώτεροι ηλικίας 15-20 ἐτῶν
	%	%
Ἀνωτέρας νοητικῆς ἰκανότητος	9,2	4,9
Μέσης » »	11,5	6,5
Κατωτέρας » »	14,1	9,6
Μ. Ὁ. » »	11,5	7,0
Ἀνωτέρας φαντασίας	17,2	10,7
Μέσης » »	20,6	12,2
Κατωτέρας » »	24,5	16,6
Μ. Ὁ. » »	20,8	13,2

6. Τὰ φύλα ἐμφανίζουσι μικρὰν διαφορὰν ὡς πρὸς τὴν συνάσκησιν τῶν δύο ἰκανότητων. Ὑπερέχουσι κατὰ τι τὰ θήλεα (πίν. 3, 6, γραφ. παραστ. 1, 2, 3, 4, 5, 6, 7, 8).

	Συνάσκησις	
	Ἄρρενα	Θήλεα
	%	%
Νοητικῆς ἰκανότητος	8,5	10,1
Φαντασίας	16,1	17,9

7. Ἀνάλογος πρὸς τὴν συνάσκησιν τῶν ηλικιῶν 15-20 ἐτῶν εἶναι καὶ ἡ συνάσκησις ἢ παραιτηρουμένη ἐν ταῖς ηλικίαις ταῖς πέρα τοῦ 20^{ου} ἔτους.

	Συνάσκησις			
	Ἡλικία 15 - 20 ἐτῶν		Ἡλικία 21-30 ἐτῶν	
	Νοητικῆς ἰκανότητος	Φαντασίας	Νοητικῆς ἰκανότητος	Φαντασίας
	%	%	%	%
Ἀνωτέρα	5,5	11,6	4,9	9,7
Μέση	7,0	13,0	6,2	11,8
Κατωτέρα	10,3	17,6	9,5	15,3
Μ. Ὁ.	7,6	14,1	6,9	12,3

8. Ὅπως ἡ ἄσκησις, οὕτω καὶ ἡ συνάσκησις διαφέρει ἐπὶ τῶν γνωστικῶν λειτουργιῶν. Μεγαλειτέρα εἶναι ἐπὶ τῆς μνήμης, μικροτέρα δ' ἐπὶ τῆς φαντασίας, ἔτι δὲ μικροτέρα ἐπὶ τῆς νοητικῆς ἰκανότητος.

	Ἄσκησις	Συνάσκησις
	%	%
Μνήμη	44,4	22,8
Φαντασία	27,8	17,0
Νοητικὴ ἰκανότης	16,0	9,3

9. Ἡ συνάσκησις δὲν παραμένει ἀκεραία μετὰ τὴν παῦσιν τῆς ἀσκήσεως, ἀλλ' ἐλαττοῦται κατὰ μικρόν, ὅπως καὶ ἡ ἀσκησις.

Δεικνύουσι δὲ τὰ πορίσματα ταῦτα ὅτι καὶ τῆς νοητικῆς ἰκανότητος ἡ συνάσκησις, ἣν ἐπάγεται ἡ ἀσκησις τῆς φαντασίας, καὶ τῆς φαντασίας ἡ συνάσκησις ἡ εἰς τὴν ἀσκησιν τῆς νοητικῆς ἰκανότητος συνακολουθοῦσα, εἶναι ὅλως ἀντίστοιχοι καὶ παράλληλοι, ἔτι δὲ ὅτι ἡ συνάσκησις τῶν ψυχικῶν τούτων λειτουργιῶν εἶναι ἀνάλογος πρὸς τὴν συνάσκησιν, ἣτις παρατηρεῖται κατὰ τὴν ἀσκησιν εἰς τὰ παντοῖα εἶδη τῆς μνήμης.

Καὶ εἶναι εὐνόητος ἡ παραλληλία καὶ ἀναλογία αὕτη. Ἡ ψυχικὴ ἀσκησις ὑπὸ τῶν αὐτῶν διέπεται ὄρων. Ἡ ἀσκησις δῆλον ὅτι οἰασδῆποτε ψυχικῆς λειτουργίας συντελεῖται διὰ τῆς συνεχοῦς διεγέρσεως καὶ ἐνισχύσεως πάντων ἅμα τῶν ψυχικῶν στοιχείων, μεθ' ὧν αὕτη συναποτελεῖ ἓν ὅλον συγκρότημα. Προέχει δ' ἐν τῷ συγκροτήματι ἡ προσοχή, ἣτις διαρκῶς καθ' ὅλον τὸν χρόνον τῆς ἀσκήσεως καὶ διὰ τῶν προβαλλομένων σκοπῶν καὶ ἄλλως προκαλουμένη φωτίζει τὴν συνείδησιν, καὶ ὑπεγείρει συνεχῶς καὶ ἄγει εἰς ἐνέργειαν πάσας τὰς συναφεῖς λειτουργίας, πρῶτιστα δὲ πάντων τὰς συγγενεστέρας τούτων. Καὶ τὸ συναίσθημα δὲ συντείνει ἐνισχύον τὴν βούλησιν, ἣτις ἐκδηλοῦται μάλιστα ἐν τῇ ἀδιαλείπτῳ τοῦ ἀσκουμένου προσπαθείᾳ, ἔτι δὲ ἡ ὀργανικὴ βίασις, ἣτις σὺν τῷ χρόνῳ προσαρμόζεται εἰς τὴν ψυχικὴν λειτουργίαν. Σημειωτέον δὲ ὅτι ἡ ἀσκησις καὶ ἡ συνάσκησις εἶναι σύμμετρος πρὸς τὴν φύσιν ἐκάστου ὑποκειμένου, ἥρτηται δὲ καὶ ἀπὸ τῆς ἐκάστοτε ψυχικῆς αὐτοῦ διαθέσεως.

Ἐρμηνεύουσι δὲ οἱ εἰρημένοι λόγοι καὶ τὰς διαφοράς, ὅσαι, ὅπως ἐν τῇ ἀσκήσει, παρατηροῦνται καὶ ἐν τῇ συνασκήσει τῶν περὶ ὧν ὁ λόγος ψυχικῶν λειτουργιῶν κατὰ τοὺς παντοίους βαθμοὺς τῆς ἰσχύος αὐτῶν καὶ τὰς ἡλικίας τῶν ἀσκουμένων καὶ τὰ στάδια τῆς πορείας τῆς συνασκήσεως.

SUMMARY

This study comprises inductions of researches referred to transfer of training in intelligence and imagination.

Aim.— 1. Does training in imagination entail transfer of training in intelligence and vice versa?

2. Is there any relationship between the transfer of training and the training itself?

3. To what degree can intelligence and imagination be trained by transfer of training?

4. What is the transfer of training in the various degrees of intelligence and imagination?

5. What is the process which is followed in the transfer of training in intelligence and imagination?

6. What is the percentage of transfer of training in these mental faculties on the younger and the older ages?

7. Do sexes differ in this transfer of training?

8. How does this transfer of training appear on more advanced ages?

9. Does transfer of training persist after the training has ceased?

These have been the questions which this research has sought to determine.

Subjects.— For our experiments we have trained:

1280 male subjects from 7 to 20 years old, 1280 female subjects from 7 to 20 years old, 600 subjects of over 20 years old.

Tests.— For the verification of the mental ability we have made use of the following tests:

1. Completion of missing parts of given passages
2. Putting given words into sentences
3. Pointing out similarities and differences
4. Pointing out relationships
5. Pointing out causalities
6. Detecting absurdities
7. Tracing of faulty reasoning
8. Understanding of puns
9. Answering riddles
10. Solving mathematical problems
11. Performance tests.

For tracing the imagination we have made use of the following tests.

1. Completion of pictures
2. Reproduction of pictures
3. Completion of stories
4. Composition of stories from given incidents.

Inductions. — 1. In the training of imagination there entails a transfer of training in intelligence and vice versa.

2. The transfer of training is commensurate with the training.

3. The transfer of training is somewhat greater on the lower degree of either faculties, it is smaller on the medial and still smaller on the higher degree.

4. Transfer of training as well as the training is greater at the beginning but it decreases gradually.

5. The percentage of the transfer of training in intelligence through training in imagination and vice versa in their three degrees is greater on the younger ages.

6. Sexes show little difference as regards the transfer of training in these two faculties. Female are a little superior.

7. The transfer of training which can be noticed on ages over 20 years is proportional to the transfer of training on ages of 15-20 years.

8. As it is with the training, the transfer of training is different in the mental processes. It is greater in memory, smaller in imagination and still smaller in mental ability.

9. The transfer of training as well as the training does not integral persist after the training has caesed but it decreases gradually.

These inductions show that the transfer of training in mental ability which entail the training of imagination, and the transfer of training in imagination which follows the training in mental ability are correlative and parallel, and that the transfer of training in these mental faculties is proportionate to the transfer of training which is observed in the training in the various kinds of memory.

It is easy to understand this parallelism and correlation. The training of the mind is governed by general laws. That is to say, the training of any mental faculty is achieved through constant and simultaneous stimulation and strengthening of all the elements which integrate that special faculty. In this integral, of course, attention is of utmost importance for it shines upon the mind during all the time of the training and through the propounded aims it constantly stimulates the mind and calls to action all the connected faculties, first of all the most related ones.

Sensation also adds to the strengthening of the will power which is especially displayed in the constant effort of the subject and moreover so the sense organs which adjust themselves gradually to the faculty trained. It must be noted, too, that the training and the transfer of training is commensurate with the nature of the subject under training and that it depends upon the subject's occasional mood.

Finally, in this report, we are expounding all the differences which are to be observed in the training as well as in the transfer of training in the faculties under consideration in the various degrees of their strength, the ages of the subjects and the steps in the process of the transfer of training.

ΚΡΙΤΙΚΗ.— Περὶ τοῦ «Ὄνομαστικοῦ» τοῦ Πολυδεύκου, καὶ ἐρμηνεία σχετικῶν χωρίων, ὑπὸ Μιχαὴλ Στεφανίδου*.

Ὁ Ἰούλιος Πολυδεύκης, σοφιστῆς γραμματικὸς τῆς 2^ας μ. Χ. ἑκατ., ἀνήκει εἰς τοὺς ἑλληνορρωμαίους συγγραφεῖς, ἐκ τῶν ρητόρων «ἀττικιστῶν», τῶν ὁποίων ἔργον ἦτο ἡ μελέτη τῆς ἀττικῆς διαλέκτου ὡς γλώσσης προτύπου, τὴν ὁποίαν καὶ ἐδίδασκον εἰς τοὺς Ρωμαίους μαθητάς των.

* MICH. STEPHANIDES, *Le «Onomasticon» de Pollux.*