





## ΑΠΟ ΤΗΝ ΘΡΑΚΗΝ

ΖΗΤΗΜΑΤΑ ΚΑΙ ΛΙΤΗΜΑΤΑ ΤΗΣ ΣΑΘΗΣ...ΤΙΣ ΠΤΑΙΕΙ... ΜΙΑ ΜΟΜΦΗ ΚΑΤΑ ΤΟΥ ΚΡΑΤΟΥΣ, Η ΟΠΟΙΑ ΑΠΕΥΘΥΝΕΤΑΙ ΠΡΟΦΟΡΙΚΩΣ ΚΑΙ... ΕΓΓΡΑΦΩΣ... ΝΟΜΑΡΧΗΣ ΠΟΥ ΔΕΝ ΞΕΡΕΙ ΣΥΝΤΑΞΙΣ... ΕΛΛΗΝΙΚΗ... ΗΜΕΡΩΝ ΠΕΖΟΠΟΡΙΑ ΓΙΑ ΝΑ ΠΑΝΕ ΣΤΟ ΔΙΚΑΣΤΗΡΙΟ ΓΙΑ Ν' ΑΚΟΥΣΟΥΝ... ΟΤΙ Η ΔΙΚΗ ΜΑΝΕΒΑΝΟΝ.

ΣΑΘΗ, 'Απρίλιος. — 'Οποια ζητήματα και η Σάθη, η πόλις ή οποία θα έπρεπε να είναι πόλις και ευταρία, όποτε καρπόνα, όποτε κατά του Κράτους δυσταρία των κατοίκων!

Νομίζω κανείς πως ο Θεός ζει...σε όλο το καλοθι των ανθρώπων συμφορών, επί της πτωχής 'Ελλάδος. 'Οτι ένα παύσι άμυνας, έδο είναι σωστό. Οι τοποτα άλλοι είναι πλούσιοι, έδο πάρα ένα πλημύρι, τα νερά άλλου είναι εύχρηστο επί της γης, έδο είναι έστιά μικράτων, το Κράτος άλλου είναι συμπαράτατος και άνοχητος, έδο είναι έμπόσιον κατά πάσης προόδου των κατοίκων.

Πούς φταίει; 'Η αναντιλή, ή τυπικότης, ή ά διαφορά, ή ο έσθελισμός, των εν 'Αθηνάς.

Θυμίζω τι είχε είπει εις τον Μιχαλακόπουλον, περιεσώσαν, μία έπιτομή σοφισμίων καλίων Σάθης, έγραφε τον Δημαρχόν της επί κεφαλής:

«'Η περιδεία ήμών θα σάς έπιτρέψη να έκτιμήσετε έξ έτίας αντίληψως όλην την έκτασιν της εγκαταλείφους και της άρρυθμίας μέσα εις την όποιαν άγνοούν σήμερα, υπό το όνομα των άδελφών μεταπολεμικών προβλημάτων, γύρω εις εύλογηθείσαι δοκιμασίαι υπό της φύσεως.

«Βούν αι άνάγκαι και αι έλλείψεις της περιφέρειας, πλην εν τούτοις, μέχρι σήμερα, άδωκα σούρα και συστηματική προσπάθεια έπιχειρήθη υπό της Πολιτείας.»

Και έπισημην έπρόβλεπον μήπως δ κ. Μιχαλακόπουλος λημονήση, όπως τότε άλλοι, του έβωσαν την μαμρήν αυτήν και έγγραψαν!...

\*\*\*

«As ζώμε λαόν ποία τα αίτήματα, να έθικαι, και τα παρόντα της Σάθης!»

Πρώτον οι Σάθιοι ζήτην ή έπαρχία των να προέβασθ εις Νομαρχίαν.

Ο πληθυσμός της έπαρχίας Σάθης, κατά την τελευταίαν απογραφήν, είναι παραπάνω από 100.000. 'Από απήψεις πληθυσμού λοιπόν, πάντοτε κατά τα λεγόμενα των

Σάθιων — πρέπει η Σάθη να άποκτήσιν την διοικητική της άνεξαρτησίαν. Δι της Κομοτινής εις την ύπαιθρον έως είδος χωριστά τινος έξαρτήματος.»

Διά της προσηγορίας της ύπαιθρου εις Νομαρχίαν και ή έκπροσώπευσις του Κράτους θα είναι άξιοπεριτετέρα εις μέρος έκτο τόσον. Έίναι άναγκαίαι έχουν εγκατασταθή και τότε κίνησις γίνεται μετ'ήν άμυστη.

Έπειτα η Σάθη ως σημαντικώτατον έθνομικτικόν κέντρον, το όποιον περιλαμβάνει μέσα των 7000 άρχονόμους έργατες, θέλει άνωτέραν διοικητικήν άρχήν, ή οποία να παρακολουθή την κίνησιν των και να προβλέψη πράγματα και να προληψάτω γεγονότα. Γιατί και συτηρίαισι και ναρκαι και άλλα έδωται κατά διαστήματα τ' άποκαθάρσις της Σάθης.

Τώρα μάλλον με τον θωπόν της αυτοδιοικήσεως των νομών, κινδυνεύει η πόλις της Σάθης, με μετά τοσο έκτακτικόν και πλούσιον περιφέρειαν, να έξαρτήσθ την τύχη των πολιτικών συμφορών της και του μέλλοντός της από το Νομαρχικόν συμβόλιον, το όποιον θα έβρεθή και θα λειτουργή εις την Κομοτινήν.

Η Σάθη με τόσον πληθυσμόν της έπαρχίας της, με τον πληθυσμόν της πόλεως, ο όποιος της άναδέχεται εισέλευσιν, κατά την πληθυσμώ, πών της 'Ελλάδος, με ένα άθρον, ο όποιος είναι ο πρώτος Δήμος της Θράκης και ο τρίτος σε όλη την Βόρειον 'Ελλάδα, με άμπόριο, με έσομηναν, η Σάθη ή όποις πληρώνει κάθε χρόνο εις το Κράτος εις έμάσεως και όμεινούς φόρους παραπάνω από 1.200.000 δραχμάς, νομίζω ότι δικαιούται να ζητήσθ και να έπισημην ένα Νομαρχή από το Κράτος.

'Αλλά ως μάς έπιτρέφουν οι άναγκαίαι Σάθιοι, να τους πούμε κάτι.

Η σύστασις Νομαρχίας και ή άποστολή ενός άνθρώπου με δύο βαλίτσας ως πόν μινικός από έμμεσησιν ελαιοεισόδους οι ένα ελκινθη δέν σώζει την κατάσταση.

Η Νομαρχία θέλει άδύνατον δου-

λειάζ, αντίληψως και πρωτοβουλίας.

Νομαρχοποιήσις ανθρώπων, γιατί ο κεμαλάς του είχε χρήματα, και η Νομαρχοποιήσις ανθρώπων, σαν έκείνον που έστειλε τα μεταξεία του και τις βαλίτσες του σε κάποιον Γενική Διοίκηση, γιατί ήμινε ότι η Γενική Διοίκηση είναι... Σανδοβλίου των Νομαρχών του Κράτους, ή η Νομαρχοποιήσις ανθρώπων, που δέν έβρου την Ελληνικήν και δέν μπορούν να διαπούνται μιν ερσάν, σαν έκείνον, ο όποιος μεταβάνει εις την θείαν του, έπλεγγόσσην εις την Νομαρχίαν τα έδωτα άμνηστα:

«Έρχμαι πρώτα. Κάμει κρατική άμνηστία!

Έπειτα και χειρότεροι νομάρχει της νέας έποχής, καλύτερα να λείψουν από την πρακτική και δουλευτάρα Σάθη.

Τώρα μία λύσις προβάλλεται, εν



Ο Τόσφι Τσάβλιν, κάτο και ή τέως σέκνης του, άνω, ποί των άποών έσπασθη διαδόθη έπ' αφορμάν να σπινύσθον εν κείν.

περιπτώσεις άδυνάτου συστάσεως Νομαρχίας έκεί πέρα.

Νά ληρθθ πρόνοιαι από το Κράτος, ειδική διά την Έπαρχίαν Σάθης, για να έχη βιον έπαρχιακόν Συμβόλιον, όπως είχε και επί Τουρκοκρατίας.

Οι έροι και αι συνθήκαι που άπάρχονε στην Σάθη, επιβάλλονται ένα τοίσιον, άλλα ποίς θα μάς διαβεβαιώσθ, ότι τότε δέν θα σκαμθών έλαι αι έπαρχιαί της 'Ελλάδος, μέγιστος Άγροκλινίσις και δέν θα ζήτησθον ειδικόν Έπαρχιακόν Συμβόλιον και γ' αεί!

Ότε, κατά την γνώμην μας, μία λύσις μοναχή υπάρχει. Νά γίνη η Σάθη έδρα Νομαρχίας.

'Αλλά τότε τι θα γίνη ή Κομοτινή;

«Άλλη άξίωσις του λαού Σάθης είναι ή σύστασις έκεί Πρωτοδικείου, τάς δαπάνας του όποιου έγκρίσθωσι αναλαμβάνουν ο Δήμος και οι κοινότητες της έπαρχίας, όπως και τα έξοδα που θα άκαινηθών διά την στέγην και συντήρησιν του δικαστηρίου μεγάρου.

Και τούτο για να άναχωρηθούσιν οι πληθυσμοί, καταπατώνμενοι με τάς εις την Κομοτινήν συχνάς και άδικήκτους μεταβάσεις των.

Είς 6.000.000 έχουν υπολογισθ

οι συνολικός δαπάνας των κάθε χρόνο, των κατοίκων της περιφέρειας Σάθης, που πάνε στην Κομοτινή να δικασθών.

Εξομολογούται επί τοις έκατόν, εις τον ύπαιθρον του Πρωτοδικείου της Κομοτινής είναι ύπαιθρις εις της έπαρχίας Σάθης.

Άλλα μήπως προποσεί μόνον το Πρωτοδικείον της Κομοτινής η Σάθη;

Προποσεί και το έκεί έδρουν έμπορικόν Εμπολητήριον Ροδόσης ως και το έκεί Ταμείον Έπαρχιακής ύβουσις Ροδόσης κλπ.

'Αλλά ως έλθωμεν εις το Πρωτοδικείον.

Οι Σάθιοι, διατείνονται, ότι διά της συστάσεως εις την πόλιν των Πρωτοδικείου, ή μόνον θα καταστή προσητή εις πάσης ή δικαιοσύνη, την όποιαν σήμερα εν μέρει καταργεί ή δυσγεία και ή δασκηνόσση, προς ζήλειαν των κατοίκων, προτιμώντων σήμερα να παρατηρήθον από μία οικονομική διαφορά των, παρά να τρέχουν και να ζήδωνται εις την Κομοτινήν, άλλα και το Κράτος γάνει έτσι, σήμερα, άρχικτάς προέδους.

\*\*\*

'Αλλά έκτός αείτων και ή έρωσις Πρωτοδικείου εις την Σάθην ενδείκνυται και από πάσης άλλης άπόψεως.

Η Σάθη είναι σήμερα ένα σημαντικό άσπικόν κέντρο, εις το όποιον διατηρούνται συμφορές έκατομμυρίων και έβρεύνον τράστεις έπιχειρήσεις και έκπροσώποιται και διεσθώς πιστώσεως έμπορικαι οικου, οι όποιοι άντικρύζον σήμερα έκεί μία σιωδή έμφανισις δικαιοσύνης και γενικώτερον έξουσίας κρατικής.

'Αλλά όχι μόνον αυτό, άλλα και αι μεγάλα άποστάσεις και ή έλλειψις συγκοινωνίας των άποκέντρων μερών της περιφέρειας, με την Κομοτινήν επιβάλλουν την ίδρυσιν Πρωτοδικείου.

Πολύον κατοίκων της ύπαιθρου ή εις Κομοτινήν μεταβάσεις άποσταλεί έκτακτικόν άληθινόν που διαρκεί πολλές φορές και τρεις και τέσσαρες ημέρες για ν' άκούσθον, όταν θα έφθάνον εις Κομοτινήν, ότι ή δική... άνελέγη.

Αυ το Πρωτοδικείο Σάθης θα έμπνευρηθών και άλλας περιφέρειας.

Αι πέραν του Νίστου περιφέρειαι Μονεζώνας και Δαρβού, οι ά-

ποια άπείχουν τρεις ώρας σιδηροδρομικώς από την Σάθην, άναγκάζονται και πηγαίνουν σήμερα πορείαν διακοχού ώρων, με υποζύγια εις την Καβάλλον.

'Αλλά και άλλας περιφέρειας ως κήριτες Σιναμοπολίας και του Ίεμους, υπαρχόμεναι σήμερα εις την Κομοτινήν, θα ήθλυναν να έξσηται, διευκολύνμεναι διά του Πρωτοδικείου Σάθης.

Στον παλιό καιρό οι Τούρκοι, άναγνωρίζοντας την σπουδαίοντητα της Σάθης ως πόλεως και ως οικονομικού κέντρου, είχαν και Πρωτοδικείον και Έμποροδικείον εις αυτήν.

Σήμερα οι λόγοι της ύπαρξεως έκεί Πρωτοδικείου, όχι μόνον ύπαιθρύνται άλλα και εις βαθύν άσχημότητα άνάγκησθ προσητήσθ.

Θά βελήθ, λοιπόν, το 'Ελληνικόν Κράτος να ύστερήσθ εις μέριμναν και άνεπιλήψεις κρατικής τού τουρκικού;

'Αλλά διά τα μέρη αυτά τα επήγοντα θέσιν Σιναμοπολίας, άπείκνυται το Κράτος του 'Ελληνικού και των έργών του δημοκρατίας και ένα άλλο έρώτημα άναγκά.

—Θά βελήσθον να πάνε οι δικασταί;

Είς Κράτος σπαχιοκλινόν και ύστερικόν ως το ήμετερον, όχι μόνον δέν εκπληρώσι, άλλα και επιβάλλεται μία έρώτησις τούσση.

'Αλλά εις την έρώτησιν αυτήν θα άπαντήσθωμε όταν πάμε εις την Κομοτινήν!...

ΣΤΑΜ. ΣΤΑΜ.

PROF. P. PANAGAKIS



Διευθυντής του Χημικού Εργαστηρίου, και έμπειρος του Θεομισανέλου προς έπανασθάν των μαλλιών και θεομισανέλου της τήκης αείτων.

Γράφεται διά τα βιβλία του, άποστέλλεται άποστέλλεται. Όποι Γράφεται 5-8 κ. μ., 10-12 κ. μ. Κουκουσά. 236-8 W. 56th St., New York City Phone: Columbus 5853.

ΔΕΣΦΙΝΑ Α. ΔΟΥΚΑΚΗ

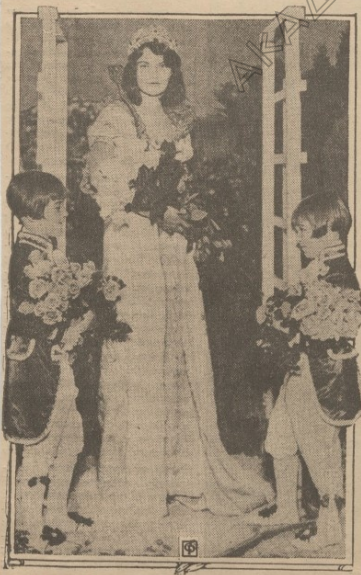
ΕΛΛΗΝ ΓΥΝΑΙΚΟΛΟΓΟΣ

106 Central Park West

New York City.

Τηλέφ. Γράφεται 2028.

Όποι Δευτ., Πέμ. και Σάββ. 7-8 μ. μ. Τρίτην και Πασ. 1-2 μ. μ.



Ελάν: Έβελιν Πόλφορντ, 18 έτών, ή οποία έξελήγη έπιγόνισσιν των Άνθων, εις μίαν έσπασθ του Ούστ Λός Άγγελες.



Χ. ΤΣΩΧΟΣ