

ΣΥΝΕΔΡΙΑ ΤΗΣ 7^{ΗΣ} ΜΑΡΤΙΟΥ 2002

ΠΡΟΕΔΡΙΑ ΜΗΤΡΟΠΟΛΙΤΗ ΠΕΡΓΑΜΟΥ ΙΩΑΝΝΟΥ (ΖΗΖΙΟΥΛΑ)

ΙΣΤΟΡΙΑ ΑΡΧΙΤΕΚΤΟΝΙΚΗΣ. – «Τὸ κάθισμα τῆς Παναγίας»: Πρόδρομος τοῦ «Τεμένους τοῦ Βράχου» εἰς Ἱεροσόλυμα; ὑπὸ τοῦ Γεωργίου Λάββα*, διὰ τοῦ Ἀκαδημαϊκοῦ κ. Παύλου Μυλωνᾶ.

Τὸ 1992 εἶναι τὸ ἔτος, πού τυχαῖα ἐντοπίζεται καὶ ταυτίζεται ἓνα νέο χριστιανικὸ προσκύνημα στοὺς Ἁγίους Τόπους, σὲ Γῆ πού ἀνήκει περισσότερο ἀπὸ χίλια χρόνια στὸ Ἑλληνορθόδοξο Πατριαρχεῖο Ἱεροσολύμων. Εἶναι τὸ «Κάθισμα» τῆς Παναγίας, ἓνας λαμπρὸς καὶ παμμεγέθης ναὸς τῶν μέσων τοῦ Β' αἰώνα μ.Χ., ἴσως τὸ πρῶτο ναϊκὸ κτίσμα ἀφιερωμένο στὴ Θεοτόκο μετὰ τὶς ἀποφάσεις τῆς Γ' (στὴν Ἔφεσο) καὶ τῆς Δ' (στὴ Χαλκηδὸνα) Οἰκουμενικῶν Συνόδων, οἱ ὁποῖες καθιερῶνουν τὴν ἀπόδοση τιμῆς καὶ λατρείας στὴν Παναγία, μετὰ ἀπὸ τὶς ἔντονες διαμάχες Ὁρθοδόξων καὶ Νεστοριανῶν χριστιανῶν. Ἡ ἀποκάλυψη ὀφείλεται στὸ χτύπημα τοῦ ἐκσκαφέα σὲ ψηφιδωτὸ δάπεδο αὐτοῦ τοῦ ναοῦ κατὰ τὴ διαπλάτυνση τῆς κεντρικῆς ὀδικῆς ἀρτηρίας Ἱερουσαλήμ-Βηθλεὲμ καὶ τὴν εὐτυχή παρουσία τοῦ Ἰσραηλινοῦ ἀρχαιολόγου Jacob Billig, ὁ ὁποῖος σταμάτησε τὴν καταστρεπτικὴ δράση τοῦ μηχανήματος γιὰ ν' ἀρχίσει ἡ ἀρχαιολογικὴ ἔρευνα τοῦ εὐρήματος. Τὸ 2000 ὀλοκληρώθηκε ἡ ἀρχαιολογικὴ ἀνασκαφὴ τοῦ ὀκταγωνικοῦ ναοῦ (ὄχι ὅμως καὶ τοῦ συνολικοῦ μοναστηριακοῦ συγκροτήματος, πού ἐλπίζεται νὰ συνεχισθεῖ), ἡ ὁποία ἔφερε στὸ φῶς τὸ «Κάθισμα», ἓνα σημαντικὸ παλαιοχριστιανικὸ μνημεῖο μὲ σαφῆ τὴν ὀκταγωνικὴ σχήματος κάτοψή του, ἑκατοντάδες τετραγωνικὰ μέτρα ψηφιδωτὰ δάπεδα καὶ ἀρκετὰ ἀρχιτεκτονικὰ μέλη in situ (Εἰκ. 1).

* GEORGE P. LAVAS, *The new octagonal Church of "Kathisma" of the Holy Virgin in Jerusalem: a Forerunner of the Dome of the Rock ?*



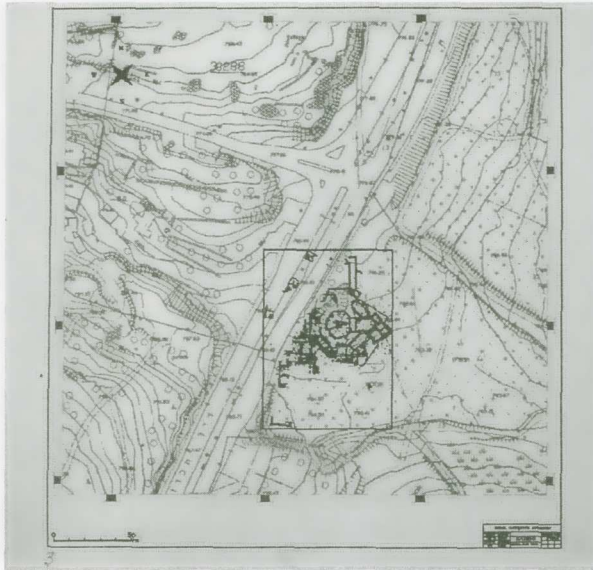
Εικ. 1. Κάθισμα τῆς Παναγίας. Ὁψη τῆς ἀνασκαφῆς ἀπὸ Β. Διακρίνεται τὸ ὀκταγωνικὸ σχῆμα μὲ τὸ Βράχο στὸ κέντρο καὶ τὰ παρεκκλήσια στὸν ἐξωτερικὸ δακτύλιο.

Τὸ Ἑλληνορθόδοξο Πατριαρχεῖο Ἱεροσολύμων, τὸ ὁποῖον εὐθύς ἐξαρχῆς ἔδωσε στὸ ἀνασκαφικὸ αὐτὸ ἔργο τὴ δέουσα σημασία, εἶναι ὁ ἰδιοκτησιακὸς καὶ θρησκευτικὸς φορέας διαχείρισης καὶ ἀνάδειξης τοῦ λαμπροῦ νέου Ἱ. Προσκυνημάτων ὑπὸ τὴν ἡγεσία τοῦ Μακαριωτάτου Πατριάρχου Εἰρηναίου Α΄.

1. Θέση τοῦ «Καθίσματος» καὶ ἱστορικὴ ταύτισή του

Ἡ τοποθεσία τοῦ «Καθίσματος» βρίσκεται μέσα σὲ ἐλαιώνα τοῦ Πατριαρχείου, ὁ ὁποῖος σήμερα ἐφάπτεται μὲ τὴν κεντρικὴ ὀδικὴ ἀρτηρία Ἱερουσαλήμ-Βηθλεέμ (Εἰκ. 2). Πρὸς Ν. ὑπάρχουν δύο φυσικὰ ὑψώματα ἀνάμεσα στὰ ὁποῖα ἐντοπίζεται ἡ διασταύρωση δύο ἀρχαίων ὁδῶν. Τὸ ἓνα ἀπὸ αὐτὰ διατηρεῖ τὴν ἀναφερθεῖσα κεντρικὴ ἀρτηρία Ἱερουσαλήμ-Βηθλεέμ, στὴ διαπλάτυνση τῆς ὁποίας ὀφείλουμε τὴν ἀποκάλυψη τοῦ «Καθίσματος». Ὁ ἄλλος δρόμος διασταυρῶνεται μ' αὐτὸν καὶ ὀδηγεῖ ἀνατολικά πρὸς τὴν ἔρημο τῆς Ἰουδαίας. Στὸ νότιο ἐπίπεδο ὑπάρχει ἐπίσης μιὰ μεγάλη ἐρειπωμένη σήμερα κινστέρνα νεροῦ, ἡ ὁποία ὀνοματίζει τὴ θέση αὐτῆ.

Ἡ ἔλλειψη φυσικῶν πηγῶν νεροῦ στὴν περιοχὴ αὐτῆ, ἐξαρτοῦσε τὴν ὑπαρξὴ οἰκισμῶν τῆς πρώιμης ἐποχῆς τοῦ Χαλκοῦ καὶ τῶν ἐπόμενων περιόδων, ἀπὸ τὴν



Είχ. 2. Κάθισμα τῆς Παναγίας. Τοπογραφικός χάρτης με τὴν ὁδικὴ ἀρτηρία Ἱερουσαλήμ-Βηθλεὲμ νὰ ἐφάπτεται μετὴν ὀκταγωνικὴ ἐκκλησία.

ικανότητα ἀποθήκευσης νεροῦ σὲ κιστέρνες, ὅπως αὐτή. Τὸ ὄνομα στὴν ἀραβικὴ γλῶσσα ποὺ διέσωσε ἢ ἐν λόγῳ κιστέρνα μὲς στοὺς αἰῶνες εἶναι bir Qadismu ἢ Bir-el-Katisme¹: «Bir» στ' ἀραβικὰ σημαίνει δεξαμενὴ νεροῦ, δηλ. κιστέρνα ἢ πηγή. «Qadismu» εἶναι ἡ παραφρασμένη ἐλληνικὴ λέξι «Κάθισμα». Χάρη στὴν ὀνομασία αὐτή, ποὺ διασώθηκε μέχρι τὶς ἡμέρες μας μποροῦμε νὰ ταυτίσουμε τὴν «κιστέρνα τοῦ Καθίσματος» μετὸ συνεχόμενο μ' αὐτὴ «Κάθισμα» τῆς Παναγίας, ποὺ ἀναφέρουν οἱ παλαιοχριστιανικὲς πηγές, ὅπως θὰ δοῦμε (Εἰχ. 3).

Παράλληλα μετὴν ὀνομασία Bir Qadismu = Πηγὴ τοῦ Καθίσματος, ὑπάρχει ἐπίσης ἡ πληροφορία ἢ ἡ ὀνομασία «πηγὴ τῶν σοφῶν», «πηγὴ τῶν τριῶν βασιλέων», ἢ «Στέρνα ἢ Πηγὴ τοῦ ἀστέρα» γιὰ τὸ ἴδιο μέρος, πράγμα ποὺ ἔχει τὴ σημασία του καὶ δὲν πρόκειται γιὰ λανθασμένη ἐξήγηση, ὅπως εἶχε διατυπώσει παλαιότε-

1. Πρὸβλ. Χρυσ. Παπαδοπούλου, *Ἱστορία τῆς Ἐκκλησίας Ἱερουσαλήμων*, 6' ἔκδ. ἐν Ἀθήναις, 1970, σ. 210, «...ἐν τῷ κατὰ τὴν ὁδὸν εἰς Βηθλεὲμ ἄγουσαν εὑρισκομένῳ «παλαιῷ καθίσματι», νῦν Bir-el-Katisme... Ἐπίσης, Rina Avner, *Excavations and Surveys in Israel*, (ESI), 1994/3, σελ. 89 κ.ἐξ., ὅπου δίδεται ἡ ἔκθεση τῆς πρώτης ἀνασκαφικῆς περιόδου.



Εικ. 3. Περιοχή του Καθίσματος. Τα ερείπια της αρχαίας κινστέρνας (Bir Qadismu= πηγή του Καθίσματος) ανατολικά του χώρου της ανασκαφής (στο βάθος με τα δένδρα).

ρα ο γερμανός μελετητής von Reiss². Βέβαια υπάρχει ή συγγένεια των λέξεων στ' αραβικά Bir Qadismu και Μπίρ Καδδής = στέρνα των Μάγων³, που μπορεί να θεωρηθεί ως σύγχυση ως προς την αληθινή έννοια της ονομασίας, αλλά μπορεί και να συνυπάρχουν και οι δύο έννοιες –κάθισμα και μάγοι– όπως αφήνουν να έννοσηθῆ οι διάσπαρτες πληροφορίες σε διάφορες πηγές πρώιμες και υστερότερες, που μπορούν να οδηγήσουν σ' ενδιαφέρουσες ταυτίσεις.

Έτσι στο απόκρυφο Πρωτευαγγέλιο του Ίακώβου (3ος αἰ. μ.Χ.) λέγεται: «Εἶχαν διασχίσει (ὁ Ἰωσήφ μετ' τὴ Μαρία) τὴ μιστὴ διαδρομὴ (ἀπὸ τὴν Ἱερουσαλήμ πρὸς τὴ Βηθλεὲμ) καὶ εἶπε ἡ Μαριάμ (στὸν Ἰωσήφ): Κατέβασέ με ἀπὸ τὸ ὑποζύ-

2. Βλ. περιόδ. «Νέα Σιών», τόμ. ΠΕΤ', 1994, τεύχ. Α-ΙΒ', σ. 230.

3. Βλ. Βενιαμὴν Ἰωαννίδου, *Τὸ Προσκυνητάριον τῆς Ἁγίας Γῆς*, τεύχ. Α', Ἐν Ἱερουσολύμοις, 1877, σ. 300: «...μετ' ὀλίγον δὲ ἀπαντῶμεν, ἐν τῷ μέσῳ τῆς ὁδοῦ, μίαν στέρναν, ἐνθα τὴν σήμερον ἡμέραν οἱ ποιμένες ποτίζουσι τὰ πρόβατά των. Ἡ στέρνα αὕτη λέγεται στέρνα των Μάγων (π ι ρ-καδδής, ἀραβ.) διότι ἐνταῦθα, ὡς λέγουσιν οἱ Μάγοι, ὅτε ἤρχοντο ἐξ ἀνατολῶν, ἐπανεῖδον τὸν ἀστέρα καὶ ἐχάρησαν χαρὰν μεγάλην...».

γιο ἐπειδὴ αὐτὸ ποῦ ὑπάρχει μέσα μου μὲ πιέζει νὰ ἐξέλθει». Τὴν κατέβασε ἀπὸ τὸ ὑποζύγιο καὶ τῆς εἶπε: «ποῦ νὰ σέ πάω καὶ ποῦ νὰ σκεπάσω τὴ ντροπὴ σου; ὁ τόπος εἶναι ἔρημος». Ἐκεῖ βρῆκε ἓνα σπήλαιο, τὴν ἔβαλε μέσα καὶ... κατόπιν βγῆκε νὰ ἀναζητήσῃ μαμμὴ στὰ μέρη τῆς Βηθλεέμ... καὶ νὰ μιὰ γυναίκα ποῦ κατέβαινε ἀπὸ τὸ βουνὸ ρώτησε: «ἄνθρωπε, ποῦ πηγαίνεις;» Ἐκεῖνος ἀπάντησε: «Ψάχνω μαμμὴ Ἑβραία»⁴. Τὸ ἴδιο γεγονός, τὸ Εὐαγγέλιο τοῦ Ψευδο-Ματθαίου (8ος ἢ 9ος αἰ. μ.Χ.) τὸ περιγράφει ὡς ἐξῆς: «Ὅταν λοιπόν, ὁ Ἰωσήφ καὶ ἡ μακαριστὴ Μαρία βάδιζαν στὸ δρόμο ποῦ ὡδηγοῦσε στὴ Βηθλεέμ...» καὶ ἀφοῦ μεσολαβεῖ μιὰ συνομιλία μεταξύ τους, ἐμφανίζεται ἓνας «καλλίμορφος ἄγγελος», ὁ ὁποῖος «πρόσταξε νὰ σταθεῖ τὸ ὑποζύγιο... καὶ ὑπέδειξε στὴ μακαριστὴ Μαρία νὰ ξεπεζέψῃ ἀπὸ τὸ ζῶο καὶ νὰ εἰσέλθει σὲ βαθουλωτὴ σπηλιά... καὶ σ' ἐκεῖνο τὸ χῶρο ἔφερε στὸν κόσμον ἓνα ἀγόρι...». Ἐν τῷ μεταξύ ὁ Ἰωσήφ «δὲν εἶχε παύσει νὰ ἀναζητεῖ μαῖες. Ὅταν τὶς ἀντάμωσε, ἐπέστρεψε στὴ σπηλιά καὶ βρῆκε μαζί μὲ τὴ Μαρία τὸ βρέφος...». Καὶ ἡ διήγηση συνεχίζει: «...Καὶ τὴν τρίτῃ ἡμέρα... ἡ μακαριστὴ Μαρία βγῆκε ἀπὸ τὴ σπηλιά καὶ μπῆκε σ' ἓνα στάβλο, ὅπου ἀπέθεσε σὲ φάτνη τὸ γιὸ τῆς...»⁵. Ἀλλὰ καὶ στὴ διήγηση τοῦ Κορανίου γιὰ τὴ Μαριάμ, στὴν ὁποία ἀφιερώνεται τὸ Κεφάλαιο ΙΘ' μὲ 98 ἐδάφια, ἡ σχετικὴ μὲ τὴ γέννηση τοῦ Ἰησοῦ διατύπωση τοῦ ἐν λόγῳ κειμένου δημιουργεῖ τὴν ἐντύπωση ὅτι ἀλλοῦ γίνεται ὁ τοκετὸς καὶ ἀλλοῦ εἶναι ἡ οἰκία ὅπου καταφεύγει, σύμφωνα μὲ τὸν Εὐαγγελιστὴ Ματθαῖο κατόπιν ἡ Παναγία. Ἔτσι διαβάζουμε στὸ Κοράνι, ἐδ. 22: «Συνέλαβεν υἱόν, καὶ ἀπεσύρθη εἰς μεμακρυσμένον μέρος... Κατέλαβον δὲ αὐτὴν αἱ ὠδῖναι τοῦ τοκετοῦ πλησίον δένδρου φοινίκων... Κάτωθεν αὐτῆς ἀνέκραξέ τις «μὴ θλίβεσαι, ὁ Κύριός σου ἠνέωξε ρύακα ὑπὸ τοὺς πόδας σου...». «Καὶ ἐπορεύθη πρὸς τὸν οἶκον αὐτῆς («τὴν οἰκίαν» τοῦ Ματθαίου⁶), φέρουσα εἰς τοὺς βραχίονας τὸν υἱόν τῆς. Εἶπον δὲ αὐτῇ, Μαριάμ! παράδοξον ἔργον ἔπραξας»⁷. Στὰ ἀναφερθέντα αὐτὰ ἀποσπάσματα ἀποκρύφων καὶ μὴ εὐαγγελίων καὶ Κορανίου γίνεται σαφές, ὅτι ἡ Γέννηση θεωρεῖται ὅτι ἔλαβε χώραν ὄχι μέσα στὴ Βηθλεέμ ἀλλὰ στὰ περὶχωρὰ τῆς, πάντως σ' ἔρημο μέρος καὶ μέσα σὲ σπηλιά ἀπὸ

4. Βλ. Ἰ. Καραβιδόπουλος, Ἀπόκριφα Χριστιανικὰ Κείμενα. «Α' Ἀπόκριφα Εὐαγγέλια», Θεσσαλονίκη 1999, σ. 68/69.

5. Ἰ. Καραβιδόπουλος, ὅπ.π. σ. 98/99.

6. «...καὶ ἐλθόντες εἰς τὴν οἰκίαν εἶδον (οἱ Μάγοι) τὸ παιδίον μετὰ τῆς Μαρίας τῆς μητρὸς αὐτοῦ...» (Ματθ. Α' 2, 11).

7. Πρβλ. Τὸ Ἱερό Κοράνιο, μεταφρ. σχόλια Γερασ. Ἰ. Πεντάκη, 6' ἔκδ. Ἀθήνα 1995, σ. 219-220.

τήν ὁποία «ἡ Μαρία βγήκε» καὶ «ἐπορεύθη πρὸς τὸν οἶκον αὐτῆς». Ὁ οἶκος αὐτὸς συσχετίζεται, σύμφωνα μὲ τὰ παραπάνω, μὲ τὴν ἀναφερθεῖσα ἤδη φράση ἀπὸ τὸν Εὐαγγελιστὴ Ματθαῖο (Α, 2,11) γιὰ τοὺς Μάγους, οἱ ὁποῖοι ἐστάλησαν ἀπὸ τὸν Ἡρώδη στὴ Βηθλεέμ καὶ «ἐλθόντες εἰς τὴν οἰκίαν εἶδον τὸ παιδίον μετὰ τῆς Μαρίας τῆς μητρὸς αὐτοῦ». Αὐτὸ τὸ γεγονός δίνει, μὲ τὴ σειρά του ἐπίσης, ἐπαρκῆ ἐξήγηση γιὰ τὴν ἀναφερόμενη φάτνη ἀπὸ τὸν Εὐαγγελιστὴ Λουκᾶ, ὁ ὁποῖος χωρὶς ν' ἀναφέρει οὔτε σπηλαιον οὔτε οἰκίαν γράφει ὅτι ὁ Ἰησοῦς εὐρίσκετο ὡς «βρέφος ἐσπαργανωμένον κείμενον ἐν φάτνῃ», (Λουκ. Β.7) ἡ ὁποία κατὰ τεκμήριον βρίσκεται σὲ στάβλο σπιτιοῦ (ἀστικοῦ ἢ μὴ) καὶ ὄχι σ' ἐρημικὴ σπηλιά, ὅπως ἄλλωστε τὸ ἐπικυρώνει καὶ τὸ ἀπόκρυφο εὐαγγέλιο τοῦ Ψευδο-Ματθαίου (13-14): «ἡ Μαρία βγήκε ἀπὸ τῆ σπηλιά καὶ μπηκε σ' ἓνα στάβλο, ὅπου ἀπέθεσε σὲ φάτνη τὸ γιό της...».

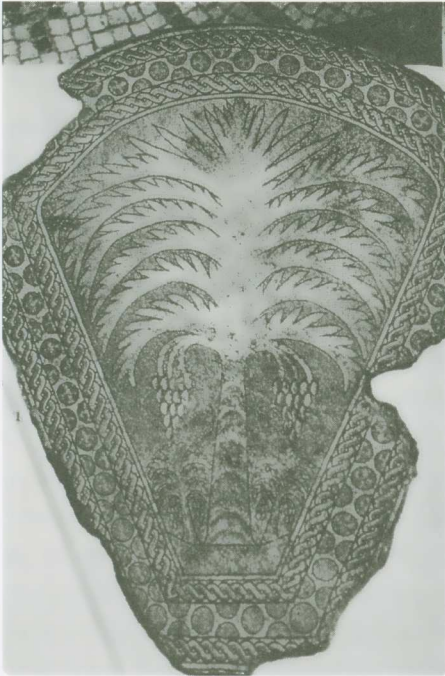
Μιὰ παρόμοια συνδυαστικὴ ἀνάγνωση τῶν κειμένων αὐτῶν ἐπιτρέπει τὴν ὑπόθεση ὅτι ὑπολανθάνει ἐδῶ μιὰ διαφορετικὴ ἐκδοχὴ τῆς διαδοχικῆς ροῆς τῶν συμβάντων, πού λαμβάνουν χώρα κατὰ τὴ Γέννηση τοῦ Ἰησοῦ. Ἡ Μαρία καὶ ὁ Ἰωσήφ μεταβαίνουν, κατὰ τὰ γνωστά, ἀπὸ τὴ Ναζαρέτ στὴ Βηθλεέμ γιὰ τὴν ἀπογραφὴ τοῦ αὐτοκράτορα Αὐγούστου. Σὲ ἀπόσταση τριῶν μιλίων ἀπὸ τὴ Βηθλεέμ κατάκοπη ἡ Μαρία κατεβαίνει ἀπὸ τὸ ὑποζύγιο στὴ θέση τοῦ «Καθίσματος», σ' «ἔρημο μέρος», τῶν περιχώρων τῆς Βηθλεέμ, ὅπου καταλαμβάνεται ἀπὸ τοὺς πόνους τοῦ τοκετοῦ καὶ καταφεύγει σὲ κοντινὴ σπηλιά, ἐνῶ ὁ Ἰωσήφ ἀναζητεῖ μαμμὴ πηγαίνοντας πρὸς τὴ Βηθλεέμ. Βρίσκεται ἡ μαμμὴ, γεννιέται ὁ Ἰησοῦς στὴ σπηλιά καὶ μεταβαίνουν κατόπιν σὲ συγγενικὴ οἰκία μέσα στὴ Βηθλεέμ. Ἐδῶ τοὺς παρέχεται τὸ κατῶν μὲ τὴ φάτνη, ἐπειδὴ στὸ «κατάλυμα»⁸ τοῦ σπιτιοῦ δὲν ὑπῆρχε χώρος λόγῳ προφανῶς τῆς ἐπίσκεψης καὶ ἄλλων συγγενῶν γιὰ τὴν ἀπογραφὴ.

8. Ἡ λέξη «κατάλυμα» ταυτίζεται συνήθως μὲ «πανδοχεῖο» ἢ «ξενοδοχεῖο», ὅπου φανταζόμαστε ὅτι κατέφυγαν ὁ Ἰωσήφ μὲ τὴ Μαρία, ὅταν ἔφθασαν στὴ Βηθλεέμ. Ὁ G. Kroll στὸ μνημειῶδες ἔργο του: *Auf den Spuren Jesu*, Stuttgart 1988, σ. 37, καταλήγει στηριζόμενος στὶς ἀρχαῖες φιλολογικὲς πηγὲς στὴν ἄποψη ὅτι τὸ κατάλυμα εἶναι τὸ μεγάλο καὶ καλὸ δωμάτιο (σαλόνι) ἐνὸς σπιτιοῦ. Τὸ ἴδιο λέγεται ἄλλωστε καὶ στὸ Εὐαγγέλιο τοῦ Λουκᾶ (22, 11) «ποῦ ἐστὶ τὸ κατάλυμα ὅπου τὸ Πάσχα μετὰ τῶν μαθητῶν μου φάγω; κάκεινος ὑμῖν δείξει ἀνώγειον μέγα...». Ἴσως ἀρκεῖ γιὰ σπῆτι, πιθανῶς τὸ συγγενικὸ τοῦ Ἰωσήφ, ὅπου λόγῳ τῆς ἀπογραφῆς εἶχαν ἔλθει καὶ ἐφιλοξενοῦντο καὶ ἄλλοι συγγενεῖς του. Ἐδῶ καταφεύγει καὶ ἡ ἅγια οἰκογένεια μὲ τὸ βρέφος, ὅπου τακτοποιοῦνται στὴν ἤσυχη γωνιά τοῦ υπογείου μὲ τὴ φάτνη, ὥστε νὰ μὴν ἐνοχλοῦν καὶ νὰ μὴν ἐνοχλοῦνται λόγῳ τοῦ μωροῦ, δεδομένου ὅτι ἡ λεχὼνα ἔπρεπε νὰ μείνει σαράντα ἡμέρες στὴ Βηθλεέμ, ὥσπου νὰ «καθαρισθεῖ» σύμφωνα μὲ τὸ νόμο τοῦ Μωϋσῆ (Λουκ. 2,21: «καὶ ὅτε ἐπλήσθησαν αἱ ἡμέραι τοῦ καθαρισμοῦ αὐτῶν κατὰ τὸν νόμον Μωϋσέως...»). Ὁ Kroll προσπαθεῖ ἐπίσης νὰ συνδυάσει τὸ ὑπόγειο τοῦ

Φαίνεται όμως ότι τον 4ο αϊ. μ.Χ. (όταν διαμορφώνεται ο «Κανών» τῶν ἐπίσημων κειμένων) ἡ ἀπόφαση τῆς Ἐκκλησίας νὰ κατοχυρώσει ἐξ ἀρχῆς τὴ Μεσσιανιστικὴ φύση τῆς ἐλεύσεως τοῦ Ἰησοῦ μὲ τὴν ἀναφορά στὴν καταγωγή του ἀπὸ τὴ γενιὰ τοῦ Δαβὶδ καὶ τὴν πατρίδα του Βηθλεὲμ (σύμφωνα μὲ τὶς προφητεῖες), ὁδήγησε στὴν ἀποδοχὴ τῆς ἐκδοχῆς τῶν Εὐαγγελιστῶν Ματθαίου (Α, 2, 11) καὶ Λουκᾶ (Β, 7) μόνον. Ἔτσι ἀπερρίφθησαν οἱ διαφοροποιημένες καὶ λεπτομερέστερες πληροφορίες τῶν ἀποκρύφων, οἱ ὁποῖες ἀσφαλῶς στηρίζονται σὲ προφορικές παραδόσεις, στὶς ὁποῖες προφανῶς στηρίχθηκε καὶ ὁ συγγραφέας τοῦ Κορανίου στὸ κεφάλαιο ποῦ ἀναφέρθηκε. Ἡ ἀπόρριψη αὐτὴ εἶναι προφανῶς μέτρο διαφύλαξης τῆς καθαρότητος τοῦ θεϊκοῦ δόγματος τῆς νέας θρησκείας, ἡ ὁποία στὴν περίοδο τῶν πρώτων αἰῶνων ὑποφέρει ἀπὸ τὶς ἀλλεπάλληλες θεολογικὲς διαμάχες καὶ τὶς αἵρετικὲς ἀποκλίσεις τῶν ἡγετῶν τῆς.

Τὰ γεγονότα πάντως φαίνεται ὅτι διαδραματίστηκαν μὲ διαφορετικὴ ἀκολουθία, ἡ ὁποία βέβαια δὲν μεταβάλλει τὴν οὐσία τῶν πραγμάτων. Ἡ ἀποκάλυψη λοιπὸν, τοῦ μνημειακοῦ συγκροτήματος τοῦ «Καθίσματος» πρόσφατα καὶ οἱ σχετικὲς μὲ αὐτὸ πρώιμες ἱστορικὲς καὶ τοπογραφικὲς πληροφορίες σὲ συνδυασμὸ μὲ τὰ ἀρχαιολογικὰ εὐρήματα ρίχνουν, νομίζω, νέο φῶς καὶ μποροῦν ἴσως νὰ ἐρμηνεύσουν καλλίτερα τὶς διάφορες μεταγενέστερες ἱστορικὲς πηγὲς ἀκόμα καὶ ὅταν αὐτὲς φαίνεται ν' ἀντιφάσκουν ἢ νὰ λαθεύουν. Γιατὶ εἶναι γεγονὸς ὅτι οἱ ἐπόμενες σωζόμενες ἱστορικὲς πληροφορίες γιὰ τὸ χῶρο τοῦ «Καθίσματος» ἀποκαθαίρονται ἀπὸ κάθε σχέση μὲ τὸ γεγονὸς τῆς Γέννησης αὐτῆς καθεαυτὴν καὶ περιορίζονται μόνον στὴν περιγραφὴ τῆς σύντομης στάσης τῆς Παναγίας σὲ Βράχο γιὰ ξεκούραση χωρὶς ἀναφορὰ ἄλλου γεγονότος στὸ σημεῖο ἐκεῖνο. Μόνον στὴν προφορικὴ παράδοση (μέσα ἀπ' τ' ἀπόκρυφα εὐαγγέλια) παραμένει ἡ ἄλλη ἀντανάκλαση τῶν γεγονότων ἀνάπαυσης-τοκετοῦ, ὅπως καὶ στὰ ἐδάφια 23 καὶ 24 (κεφ. ΙΘ') τοῦ Κορανίου. Τὸ Κοράνι μάλιστα μαζί μὲ τὰς «ὠδὶνας τοῦ τοκετοῦ τῆς Μαρίας πλησίον δένδρου φοινίκων», ὁμιλεῖ καὶ γιὰ τὸ θαῦμα τῆς ροῆς τοῦ νεροῦ: «ὁ Κύριός σου ἠνέφξε ρύακα ὑπὸ τοὺς πόδας σου», ἀναφέρεται. Εἶναι ἄραγε τυχαῖο ὅτι στὴν ἀνασκαφὴ μας βρέθηκε ἕνας σωλήνας νεροῦ ποῦ ἔφθανε μέχρι τὸ Βράχο τοῦ «Καθίσματος», σηματοδοτώντας αὐτὸ τὸ θαῦμα καὶ ὅτι ἀκόμα βρέθηκε στὸ δάπεδο τοῦ ὀκταγωνικοῦ ναοῦ ἕνα μεγάλο καὶ δύο μικρὰ δένδρα φοινίκων σὲ ψηφιδωτὴ παράσταση; (Εἰκ. 4).

σπιτιοῦ καὶ τὴ φάτνη μὲ φυσικὴ διαμόρφωση βράχου σὲ σπήλαιο, ποῦ βρίσκεται ἐνσωματωμένο στὸ σπιτί. Πῶς ὅμως νὰ ἐξηγηθεῖ τὸ «ἐρρημικό» μέρος τοῦ σπηλαίου τῶν γραπτῶν πηγῶν;



Είκ. 4. Κάθισμα. Ἐπιδαπέδιο ψηφιδωτὸ στὸ χῶρο μεταξύ τοῦ ΝΑ καὶ ΝΔ παρεκκλησίου, ποὺ ἀπηχεῖ τὴν περιγραφή τοῦ Κορανίου («μεμακρυσμένον μέρος... πλησίον δένδρου φοινίκων...»).

2. Μεταγενέστερες πληροφορίες γιὰ τὸ «Κάθισμα»

Ἡ ὑπαρξὴ τοῦ μοναστηριοῦ τοῦ «Καθίσματος» ἀναφέρεται γιὰ πρώτη φορὰ σὲ πηγές τοῦ βου αἰ. μ.Χ. ἀπὸ τὸν βιογράφο τοῦ Ἁγίου Θεοδοσίου τοῦ Κοινοβιάρχου, ἑνὸς ἀπὸ τοὺς ἡγέτες τῆς μοναστικῆς ζωῆς στὴν ἔρημο τῆς Ἰουδαίας καὶ ἰδρυτοῦ ἰδίας μονῆς στὴν περιοχή. Ὁ Θεοδόσιος ἄρχισε τὴ μοναστικὴ του ἀσκήση στὰ Ἱεροσόλυμα ἐρχόμενος ἀπὸ τὴν Καππαδοκία γύρω στὸ 450 μ.Χ. καὶ μάλιστα στὸ μοναστήρι, ποὺ πρέπει νὰ ἦταν στὸν πύργο τοῦ Δαβὶδ (Turris David) στὴ σημερινὴ πύλη τῆς Γιάφφας, (Ἰόππης) μὲ γέροντά του τὸ Λογγίνο. Ὁ Λογγίνος, κατὰ παράκληση μιᾶς εὐσεβοῦς κυρίας ὀνόματι Ἰκελίας ἔστειλε τὸν Θεοδόσιο στὸ μοναστήρι τοῦ «Παλαιοῦ Καθίσματος», τὸ ὁποῖο ἱδρυσε ἡ Ἰκελία (χήρα κυβερνητικοῦ ὑπαλλήλου καὶ χριστιανῆ διακόνισσα) πρὸς τιμὴ τῆς Παναγίας, ὅταν ἀρχιεπίσκοπος Ἱεροσολύμων ἦταν ὁ Ἰουβενάλιος⁹.

9. Βλ. Donatus Baldi, *Enchiridion Locorum Sanctorum*, Fransiscan Printing Press, Jerusalem,

Ἀκόμα πιὸ συγκεκριμένες πληροφορίες γιὰ τὸ «Κάθισμα», ποὺ ἀφοροῦν καὶ στὴ χρονολόγησι τῆς ἀνέγερσος τῆς ἐκκλησίας περιέχονται στὸ «Βίῳ τοῦ Ὁσίου Θεοδοσίου», ὅπου ἀναφέρονται τὰ ἐξῆς: «... Γυμνασθεῖς (ὁ Θεοδοσίος) δὲ ὡς ἔδει παρ' αὐτῶ τὰ αἰσθητήρια ...κατὰ γνώμην τοῦ διδασκάλου ἐν τῷ λεγομένῳ Παλαιῶ Καθίσματι τῶ ὄντι κατὰ τὴν λεωφόρον τὴν ἀπάγουσαν ἐπὶ τὴν ἁγίαν Βηθλεέμ μετανάστης γίνεται ἐξ αἰτήσεως φιλοχρίστου τινὸς γυναικὸς Ἰκελίας ὀνόματι, ὑπάρχου μὲν συνοίκου, Χριστοῦ δὲ διακόνου εἰς ὕστερον γενομένης... ἢ τις τὸν ἐκεῖσε ἰδρυμένον δεύμασθαι λέγεται ναὸν τῆ ἀχράντη Θεοτόκῃ καὶ ἀειπαρθένῃ Μαρίᾳ ἐπὶ τὸν χρόνον μακαρίου Ἰουβενάλιου γεγονότος ἀρχιεπισκόπου...»¹⁰.

Ἡ ἀναφορὰ τοῦ ὀνόματος τοῦ ἀρχιεπισκόπου Ἰουβενάλιου, ὁ ὁποῖος βρίσκεται στὸ θρόνο τῶν Ἱεροσολύμων ἀπὸ τὸ 422 μ.Χ. καὶ προδιβάλλεται σὲ πατριάρχῃ τῆς Ἁγίας Πόλεως τὸ 451 μ.Χ. μᾶς δίνει καὶ τὸν χρόνο τῆς ἀνέγερσος τῆς ἐκκλησίας τοῦ «Καθίσματος» στὰ μέσα τοῦ 5ου μ.Χ. αἰώνα. Στὴν περίοδον αὐτὴ καθιερώνεται μὲ τις Οἰκουμενικὰ Συνόδους τῆς Ἐφέσου τὸ 431 καὶ τῆς Χαλκηδόνος τὸ 451 ἢ λατρεία τῆς Παναγίας καὶ ἀρχίζει ἡ ἀνέγερσι ναῶν πρὸς τιμὴν τῆς, τόσο στὴν Παλαιστίνη (Γαριζίν 484 μ.Χ.), Συρία, Μεσοποταμία ὅσο καὶ στὴν Ἰταλία (Santa Maria Maggiore στὴ Ρώμη, 432-440) καὶ ἀλλοῦ¹¹.

Ἐνα ἄλλο ἀπόσπασμα τοῦ βιογράφου Κυρίλλου Μοναχοῦ καὶ Πρεσβυτέρου «Περὶ τοῦ Βίου τοῦ ἐν Ἁγίοις Θεοδοσίου» ἔχει ὡς ἐξῆς: «Ὁ μακάριος Λογγίνος...

1982, σ. 93. Ἐπίσης, P. Testini, The "Kathisma" Church and Monastery, εἰς: Aharoni Y., *Excavations in Ramat Rahel, Seasons 1959 and 1960*, Roma 1962, σ. 73 κ.ἐξ. Ἐδῶ ἀναφέρονται οἱ περισσότερες τῶν ἱστορικῶν πηγῶν γιὰ τὸ «Κάθισμα», τὸ ὁποῖο ἐπιθανολογεῖτο ὅτι μποροῦσε νὰ εἶναι σ' ἐκείνη τὴν ἀνασκαφή, ἐνῶ ταυτόχρονα ἐκφραζόταν ἡ ἔλλειψι περισσότερων τεκμηριωτικῶν στοιχείων γιὰ μιὰ παρόμοια ταύτιση. Πράγματι οἱ ἀμφιβολίες τοῦ P. Testini γιὰ τὴν τοποθέτησι τοῦ «Καθίσματος» στὸ χῶρον Ramat Rahel τὸ 1959-1960 ἀποδεικνύονται μὲ τὴν τωρινὴ ἀνασκαφὴ ὁρθῆς, ὡς πρὸς τὴν ἔλλειψι ἐπαρκῶν ἐνδείξεων (...as regards the disposition of the monastery about the Church, various problems still remain unsolved... there is a chronological parallel between the monumental magnificence of Rom's St. Mary Major and the more humble Church of Kathisma» (σελ. 90)), γιὰ τὸ ὑποτιθέμενον στὴ θέσι Ramat Rahel. Πέρα ἀπὸ τὴν ἰσχυρὴ ἐνδειξὴ τῆς σωζόμενης ἀκόμα κινστέρας μὲ τὸ ὄνομα Bir Qadismu στὴ δική μας περίπτωσι, εἶναι ἀκόμα καὶ ἡ μνημειακότητι τοῦ ὀκταγωνικοῦ ναοῦ (ποὺ συσχετίζεται μὲ τὴ μεγαλοπρέπειαν τοῦ σύγχρονου ναοῦ Santa Maria Maggiore τῆς Ρώμης, ἀφιερωμένοι καὶ οἱ δύο στὴ Θεομήτορα), ποὺ δὲν ἀφήνει ἀμφιβολία πλέον γιὰ τὴν ὁρθὴ ταύτιση τοῦ Καθίσματος.

10. D. Baldi, *Enchiridion...*, ὅπ.π. σ. 93/94.

11. Πρὸβλ. R. Krauthheimer, *Παλαιοχριστιανικὴ καὶ Βυζαντινὴ Ἀρχιτεκτονικὴ, Μορφωτικὸ Ἰδρυμα Ἐθνικῆς Τραπεζῆς, Ἀθήνα 1991*, σ. 196 κ.ἐξ.

λαβών αὐτόν (τὸν Θεοδόσιον) τῇ μακαρίᾳ καὶ ἐν ἀγίοις παρέθετο Ἰκελία, τὴν τοῦ Καθίσματος τῆς Θεοτόκου ἐκκλησίαν τὸ τηρικαῦτα οἰκοδομοῦσιν ὡς δυνάμενον χρησιμεῦσαι αὐτῇ ἐν τε τῷ ἐκκλησιαστικῷ κανόνι καὶ ἐν ταῖς λοιπαῖς διακονίαις... χρόνου δὲ τινὸς διελθόντος καὶ τῆς μακαρίας τελειωθείσης Ἰκελίας ἐγχειρίζεται αὐτὸς τὴν τοῦ τόπου οἰκονομίαν. καὶ ταύτην αὐτοῦ ἀμέμπτως ἐκτελοῦντος συνέβη τελευτηῆσαι τὸν τοῦ τόπου ἡγούμενον καὶ ψηφίζονται συμφώνως ἅπαντες Θεοδόσιον τῆς τοῦ Καθίσματος ἐκκλησίας ἡγούμενον. Αὐτὸς δὲ γνούς καὶ τὸν τῆς ἀρχῆς κίνδυνον ὑφορούμενος φυγὰς ὄχρετο...»¹².

Ἀπὸ τὸ ἐν λόγῳ ἀπόσπασμα μαθαίνουμε ἐπίσης, γιὰ τὸ ὄνομα τῆς ἐκκλησίας, «Κάθισμα», ποῦ ἵδρυσε ἡ Ἰκελία καὶ ἡ ὁποία βοηθήθηκε ἀπὸ τὸν νεαρὸ ἀκόμα μοναχὸ Θεοδόσιο, ὁ ὁποῖος ψηφίζεται ὁμόφωνα νέος ἡγούμενος, ὅταν πεθαίνει ἡ Ἰκελία καὶ ὁ ὑπηρετῶν ἐκεῖ ἡγούμενος τῆς ἐκκλησίας, ἀλλὰ δὲν ἀποδέχεται τὸ ἀξίωμα καὶ γίνεται φυγὰς μοναχὸς στὴν ἔρημο. «Ὅτι ὅμως ἡ ἐκκλησία, ὅπως ἀναφέρεται, φαίνεται νὰ ἦταν μοναστήρι, συμπεραίνεται ἀπὸ τὴν πληροφορία, ποῦ ὑπάρχει εἰς τὸν «Βίον τοῦ Ὁσίου Πατρὸς ἡμῶν Σάββα», γιὰ τὴν ὑπαρξὴ καὶ ἄλλου μοναχοῦ, τοῦ Ἄνθου, μὲ τὸν ὁποῖον ὁ Θεοδόσιος συνυπηρέτησε στὸ «Κάθισμα». Τὸ σχετικὸ ἀπόσπασμα ἔχει ὡς ἐξῆς: «Ἐν αὐτῇ δὲ τῇ κατὰ τὸν Ρουβάν ἐρήμῳ ἦλθεν πρὸς αὐτόν (τὸν Σάββαν) μοναχὸς τις ἀξιομνημόνευτος Ἄνθος προσαγορευόμενος καὶ συνέμεινεν αὐτῷ, ὅστις καὶ τῷ τρισμακαρίῳ ἀββᾶ Θεοδοσίῳ ἐπὶ χρόνον ἐν τῇ τοῦ Καθίσματος ἐκκλησίᾳ συνανεστράφη...»¹³.

Παρεμφερεῖς πληροφορίες μᾶς παρέχει ἐπίσης ἄλλος ἓνας προσκυνητῆς ὀνόματι Θεοδόσιος ἐπίσης (530 μ.Χ.), ὁ ὁποῖος γράφει: «*Est locus tertio miliario de Hierusalem civitate. Dum domna Maria mater Domini iret im Bethlehem, descendi de asina et sedit super petram et benedixit eam*» (= τρία μίλια ἀπὸ τὴν πόλιν τῶν Ἱεροσολύμων εἶναι ὁ τόπος, ὅπου ἡ Κυρία μας Μαρία, ἡ μητέρα τοῦ Κυρίου, κατὰ τὸ ταξίδι τῆς στὴ Βηθλεέμ, κατέβηκε ἀπὸ τὸν ὄνο, κάθισε ἐπάνω σὲ μιὰ πέτρα καὶ τὴν εὐλόγησε»¹⁴.

Ἄλλες πληροφορίες γιὰ τὸ «Κάθισμα» συναντᾶμε σὲ κείμενα ὑστερότερης χρονολογίας, τὰ ὁποῖα ὅμως ἀπηχοῦν τὴν ἱστορικὴ πραγματικότητα πρὶν ἀπὸ τὴν ἀρα-

12. Βλ. Κυρίλλου Μοναχοῦ καὶ Πρεσβυτέρου, *Περὶ τοῦ βίου τοῦ ἐν ἀγίοις Θεοδοσίου*, Κυρίλλος Σκυθοπολίτης, ἔκδ. E. Schwartz, Leipzig 1939, σ. 236-7.

13. Κυρίλλου Μοναχοῦ καὶ Πρεσβυτέρου, ...ὅπ.π., σ. 97.

14. Πρβλ. *De situ Terrae Sanctae*, ed. Geyer, C.S.L. XXXIX, σ. 148. Ἐπίσης περιοδ. *Νέα Σιών*, τεύχ. Α-ΙΒ' 1994, σ. 22 κέξ. καὶ D. Baldi, *Enchiridion...* ὅπ.π., σ. 94.

βική κατάκτηση τῆς Παλαιστίνης, πού ἐπισυμβαίνει τὸ 638 μ.Χ. Ἔτσι στὸ «Γεωργιανὸν Παλαιστινιακὸν Ἡμερολόγιον» τοῦ 10ου αἰ. μ.Χ. τὸ «Κάθισμα» ἀναφέρεται δύο φορές μὲ τις δύο ἡμερομηνίες ἐορτασμοῦ τῆς ἐκκλησίας:

- 13 Aug. - In Bethleem via, tertio miliario, in Betophor pago, in Cathismate, in Deiparae ecclesia, synaxis, dedicatio.
- 2 Dec. - In Bethleem via tertio miliario, in Cathismate, dedicatio ecclesiae.

Μὲ βάση τὸ ἡμερολόγιο αὐτὸ διαπιστώνουμε νὰ τελοῦνται δύο πανηγύρεις στὸ «Κάθισμα», ἡ πρώτη τῇ 13ῃ Αὐγούστου καὶ ἡ δεύτερη τῇ 2ῃ Δεκεμβρίου. Σύμφωνα μὲ τὴν ἄποψη τοῦ P. Testini¹⁵ ἡ πρώτη ἡμερομηνία ἀναφέρεται στὴν ἐορτὴ τῆς Κοιμήσεως τῆς Θεοτόκου (ἡ ὁποία ἀκόμα δὲν εἶχε σταθεροποιηθεῖ τὴν 15/8), καὶ ἡ δεύτερη ἡμερομηνία τῆς 2ας Δεκεμβρίου εἶναι ἡ ἐορτὴ τῶν ἐγκαινίων τῆς Ἐκκλησίας τοῦ «Καθίσματος», ἡ ὁποία θὰ πρέπει νὰ ἔλαβε χώρα στους χρόνους τῆς παρουσίας στὸν ἱεροσολυμιτικὸ θρόνο τοῦ Ἰουβενάλιου (422-458 μ.Χ.), πολὺ πιθανὸν μετὰ τὴν Οἰκουμενικὴ Σύνοδο τῆς Ἐφέσου (431 μ.Χ.), ὅποτε ἀναγνωρίζεται τιμὴ καὶ λατρεία στὴ Θεοτόκο, μιὰ ἀπόφαση χαρακτηριστικὴ τῆς νίκης τῶν Ὁρθοδόξων κατὰ τῶν Νεστοριανῶν. Εἶναι ἄλλωστε γνωστὸ ὅτι ὁ Ἰουβενάλιος, δραστήριος καὶ δυναμικὸς ἐκκλησιαστικὸς ἡγέτης ἦταν ὑπέρμαχος τῆς Ὁρθοδοξίας καὶ τὸ 451 μ.Χ. προβιβάζεται σὲ πρῶτο Πατριάρχη τῆς Ἁγίας Πόλεως. Εἶναι ἔτσι πολὺ πιθανὸν ἡ Ἐκκλησία τοῦ «Καθίσματος» νὰ εἶναι ἡ πρώτη πού ἀφιερώνεται στὴ Θεοτόκο παράλληλα μὲ τὴν Santa Maria Maggiore στὴ Ρώμη ἀπὸ τὸν Πάπα Σίξτο Γ' (432-440 μ.Χ.), ἡ ὁποία χρονολογεῖται στὰ ἴδια περίπου χρόνια¹⁶. Ἡ πιθανότητα αὐτὴ κερδίζει ἔδαφος ἀπὸ τὸ γεγονὸς ὅτι στὴν Ἀνατολὴ οἱ θεολογικὲς διαμάχες γιὰ τὸ χριστολογικὸ δόγμα ταυτιζόταν μὲ τὸ δόγμα τῆς Θεοτόκου. Μόλις ἡ Σύνοδος τῆς Ἐφέσου ἀπεφάσισε τὴν ἀναγνώριση τιμῆς καὶ λατρείας στὴν Παναγία, εἶναι φυσικὸ ἡ Ἱερουσαλήμ νὰ θέλησε νὰ ἐδραϊώσει καὶ ἀρχιτεκτονικὰ αὐτὴ τὴν οἰκουμενικὴ ἀπόφαση γιὰ νὰ κατοχυρώσει τὴ θέση τῆς Ὁρθοδοξίας ἀπέναντι στους ἀντιπάλους της, ἐνῶ στὴ Δύση δὲν ὑπῆρχε ἡ ἴδια κρίσιμη κατάσταση σὲ θέματα δόγματος¹⁷.

Μέχρι τὸν 12 αἰ. μ.Χ. οἱ πηγὲς σιωποῦν γύρω ἀπὸ τὴν Ἐκκλησία τοῦ «Καθίσματος», τὴν ὁποίαν ἀναφέρει τώρα ὁ ρῶσος ἡγούμενος Δανιήλ (1106-1107) στὸ Ὁδοιπορικὸ του, ὅπου περιγράφει τὸ κατεστραμμένο πλέον «Κάθισμα» μὲ πολλὴ συντομία, ὡς ἐξῆς: «From there it is one verst further to the place where the holy

15. Βλ. P. Testini, *The "Kathisma"...*, ὅπ.π., σ. 76.

16. R. Krautheimer, *Παλαιοχριστιανική...*, ὅπ.π., σ. 114.

17. R. Krautheimer, *Παλαιοχριστιανική...*, ὅπ.π., σ. 119/120.

mother of God saw two men, one laughing and one crying. And here there was one church and a monastery of the Holy Mother of God but now they are destroyed by the pagans» (= 'Από εκεί είναι ένα βέρστι μέχρι τη θέση, όπου ή 'Αγία Θεοτόκος είδε δύο άνδρες, τόν ένα νά γελάει, τόν άλλο νά κλαίει. Κι ἐδῶ ὑπῆρχε μιὰ ἐκκλησία καί ένα μοναστήρι (ἀφιερωμένο) στήν 'Αγία Μητέρα τοῦ Θεοῦ ἀλλά τώρα ἔχουν καταστραφεῖ ἐξ αἰτίας τῶν ἀπίστων»¹⁸). 'Αρα, συνάγεται ἀπό τίς πληροφορίες αὐτές τοῦ Δανιήλ, ὅτι τὸ «Κάθισμα» ἔχει ἤδη καταστραφεῖ στό μεταξύ ἀπό τοὺς ἀπίστους, τοὺς Μουσουλμάνους, ἀλλά παρέμεναν τὰ ἐρείπια του, πού προφανῶς εἶδε ὁ ρῶσος ἠγούμενος, ὁ ὁποῖος ὅμως γνωρίζει καί συνδέει τὰ ἐρείπια αὐτά μέ τή διήγηση τοῦ ἀπόκρυφου Πρωτευαγγελίου τοῦ 'Ιακώβου, τή σχετική μέ τὸ γέλιο καί τή θλίψη τῆς Θεοτόκου¹⁹.

Στόν ἴδιο αἰώνα μέ τόν Δανιήλ ἀλλά πρὸς τὸ τέλος του (1172) ὑπάρχει μιὰ ἀσαφῆς ἀναφορά τοῦ Θεοδώριχου (Theodoricus), ὁ ὁποῖος ἀναφέρει παρεκκλήσι (Chapell, Capella) ἀφιερωμένο στήν Παναγία ἀλλά «capella articulata», δηλ. διαλυμένη ἢ κατεστραμμένη, ὅπου ἡ Παναγία συνήθιζε νά ξεκουράζεται μεταξύ 'Ιερουσαλήμ καί Βηθλεέμ καί ὅπου ὑπῆρχε κιστέρνα νά δροσίζονται οἱ ταξιδιωτές καί σωροί ἀπό πέτρες²⁰. Τὸ ἴδιο ἀναφέρεται καί ἀπό τόν 'Ανώνυμο τοῦ ἔργου «La citez de Jherusalem» (1187) γιά μιὰ ἐκκλησία, (: «un peu amont de] Bethleem est une chapele ou Notre Dame se reposa [après son enfantement»²¹).

Στή συνέχεια ἱστορικές μαρτυρίες ἀπό περιηγητές ἢ προσκυνητές δέν ὑπάρχουν, ἀφοῦ ἤδη τὰ ἐρείπια ἔχουν καλυφθεῖ κάτω ἀπό τή γῆ καί μόνον ἡ κιστέρνα Quadismu ἐξακολουθεῖ νά διατηρεῖ τὸ ὄνομα «Κάθισμα» μέχρι τὴν ἐποχή μας.

3. Οἱ ἀνασκαφές

Ὅπως ἤδη λέχθηκε, ἡ ἀποκάλυψη τοῦ ναοῦ καί τοῦ μοναστηριοῦ, πού διαφάνηκε ὅτι ὑπάρχει στό χῶρο τοῦ «Καθίσματος», ἔγινε μέ τὸ τυχαῖο χτύπημα τοῦ ἐκσκαφέα στό ψηφιδωτὸ δάπεδο στή Β.Δ. πλευρά τοῦ ὀκταγώνου. Ἀμέσως ἐπακολούθησε σωστική ἀρχαιολογική ἔρευνα ἀπό τὴν 'Ισραηλινή Ἀρχὴ Ἀρχαιοτήτων μέ

18. J. Wilkinson, ed. *Jerusalem Pilgrimage 1099-1185*, Hakluyt Society, London 1988, σ. 143.

19. 'Ι. Καραβιδόπουλου, *Ἀπόκρυφα...*, ὅπ.π., σ. 68.

20. J. Wilkinson, ed. *Jerusalem...*, ὅπ.π., σ. 305. Ἐπίσης Testini, *The "Kathisma"*, ὅπ.π., σ. 77.

21. P. Testini, *The "Kathisma"...*, ὅπ.π., σ. 77.

υπεύθυνη τήν ἀρχαιολόγο κα Rina Avner. Ἡ πρώτη σωστική ἐπέμβαση ἔγινε τὸ 1992 (Ὀκτώβριος 1992 - Φεβουάριος 1993) καὶ περιορίσθηκε στὴν περιοχὴ τῆς διάνοιξης ἢ διαπλάτυνσης τῆς ὀδικῆς ἀρτηρίας Ἱερουσαλήμ-Βηθλεέμ. Τὰ εὐρήματα τῆς ἀνασκαφῆς ὀδήγησαν τὴν ΙΑΑ (=Ἰσραηλινὴ Ἀρχὴ Ἀρχαιοτήτων) ν' ἀπαιτήσει ἀπὸ τὴν κατασκευαστικὴ ἐταιρεία τῆς ὁδοῦ τὴ διαφοροποίηση τοῦ σχεδίου χάραξης τῆς ἀρτηρίας, ὥστε νὰ σωθεῖ κυριολεκτικὰ ἀπὸ τὰ δόντια τοῦ ἐκσκαφέα. Τ' ἀποκαλυφθέντα ψηφιδωτὰ καλύφθηκαν ἐκ νέου γιὰ νὰ προστατευθοῦν²².

Τὸ 1997 μὲ ἀφορμὴ τὴν παράνομη τοποθέτηση ἀγωγοῦ νεροῦ στὴν ἀνατολικὴ πλευρὰ τῆς τοποθεσίας (9 ἑκατοστὰ περίπου κάτω ἀπὸ τὸ φυσικὸ ἔδαφος), ἡ ΙΑΑ παρενέβη πάλι μὲ σωστικὴ ἀνασκαφὴ γιὰ νὰ προσδιορίσει νέα φθορὰ τῶν ἀρχαιολογικῶν εὐρημάτων.

Ἐν τῷ μεταξὺ ὄλοένα καὶ περισσότερο μὲ τὴ μελέτη τῶν ἱστορικῶν πηγῶν καὶ τῶν ἀρχαιολογικῶν εὐρημάτων καὶ ἀναφορῶν τῶν ὡς ἄνω σωστικῶν ἀνασκαφῶν ἐδραιωνόταν ἡ πεποίθηση γιὰ τὴν ταύτιση τοῦ εὐρήματος μὲ τὸ «Κάθισμα». Ὅπως ἤδη ἐλέχθη, παλαιότερα εἶχε ὑποστηριχθεῖ ἀπὸ τοὺς P. Testini-Aharoni, ὅτι τὸ «Κάθισμα» βρισκόταν σὲ ἄλλη θέση, ὅπου καὶ διεξήχθησαν σχετικὲς ἀνασκαφὲς ποὺ ἀποκάλυψαν μία ἐνδιαφέρουσα βασιλικὴ καὶ ἄλλους χώρους.

Οἱ προσπάθειες ἐν τῷ μεταξὺ τοῦ Ἑλληνορθόδοξου Πατριαρχείου νὰ ἐξασφαλίσει τὰ σχετικὰ κονδύλια γιὰ τὴ συνέχιση τῆς σωστικῆς μὲ συστηματικὴ πλέον ἀνασκαφὴ στὸ χῶρο τοῦ «Καθίσματος», εὐωδόθηκαν, καὶ τὸ καλοκαίρι 1999 τὸ Πανεπιστήμιο Ἀθηνῶν (Ἑπεύθυνος Καθηγ. Γ. Λάββας²³) ἐνεργώντας γιὰ λογαριασμὸ τοῦ Ἑλληνορθόδοξου Πατριαρχείου Ἱεροσολύμων σὲ συνεργασία μὲ τὴν ΙΑΑ (υπεύθυνη Rina Avner) προγραμματίσαν τὴν ἐπόμενη ἀνασκαφικὴ περίοδο. Οἱ ἐργασίες ἄρχισαν τὴν 1η Ὀκτωβρίου 1999 μὲ τὶς δύο ἐπιστημονικὲς ομάδες, ἑλληνικὴ καὶ ἰσραηλινὴ, καὶ ἡ ἀνασκαφὴ συνεχίσθηκε χωρὶς διακοπὴ μέχρι τὸ Φεβρουάριο τοῦ 2000, μὲ ἀποτέλεσμα νὰ ἀποκαλυφθεῖ συνολικὰ ὁ ὀκταγωνικὸς ναὸς μὲ τὸ Βράχο-«Κάθισμα» στὸ κέντρο του καὶ οἱ συνεχόμενοι πρὸς αὐτὸν διάφοροι χῶροι καὶ προσβάσεις στὴ ΒΔ καὶ ΝΔ πλευρὰ τοῦ ὀκταγώνου. Παράλληλα ἐκπονήθηκε ἡ μελέτη

22. Πρὸβλ. Rina Avner, Jerusalem, Mar Elias, στὸ: *Excavations + Surveys in Israel (ESI)*, 1994/3, σ. 89 κέξ.

23. Ἡ ἀνάθεση τῆς διεύθυνσης τῆς ἀνασκαφῆς στὸν γράφοντα ἔγινε ἀπὸ τὴν Ἰσραηλινὴ Ἀρχὴ Ἀρχαιοτήτων (ΙΑΑ), ὡς ἀμύδια ὑπηρεσία στὸ κράτος τοῦ Ἰσραήλ. Τὴν ἑλληνικὴ ἐπιστημονικὴ ομάδα ἀποτελοῦσαν ἡ ἀρχαιολόγος Εἰρήνη Γιακουμάκη, ὁ ἀρχιτέκτων Θεοδ. Μητρόπουλος καὶ ἡ ἀρχιτέκτων Jelena Vucelic.

κατασκευής μεταλλικού δικτυώματος-κελύφους από το Τεχνικό Γραφείο του Έλληνορθόδοξου Πατριαρχείου για την προστασία των εύρημάτων από τις καιρικές συνθήκες και το πλήθος των προσκυνητών-τουριστών, που αναμένεται να το κατακλύζουν καθημερινά μόλις ο αρχαιολογικός-προσκυνηματικός χώρος δοθεί στο κοινό. Παράλληλα ξεκίνησε επίσης η συνεργασία ομάδας ελλήνων συντηρητών του ΥΠΠΟ με τη χρηματοδότηση του Ευρωπαϊκού Κέντρου Βυζαντινών και Μεταβυζαντινών Μνημείων με την άρμόδια διεύθυνση Συντήρησης της ΙΑΑ, για τη συντήρηση των ψηφιδωτών δαπέδων και των άλλων εύρημάτων του «Καθίσματος», ή όποια συνεχίζεται.

Με τις αναφερθείσες δύο σωστικές ανασκαφές (1992 και 1997) και τη συστηματική έρευνα που ακολούθησε (1999-2000) ήλθε στο φως, όπως ήδη αναφέρθηκε, ή συνολική έκταση του οκταγωνικού ναού και τμήματα του μοναστηριού σε διάφορες συνεχόμενες πλευρές του.

Η αποκάλυψη του οκταγώνου έγινε σταδιακά. Πρώτα ήλθε στο φως ή δυτική πλευρά —ή εφαπτόμενη με την οδική αρτηρία— με την είσοδο και μερικώς σωζόμενα ψηφιδωτά δάπεδα ή σπαράγματα ψηφιδωτής επιδαπέδιας διακόσμησης και μαρμαροθετημάτων (opus sectile). Το κέντρο βέβαια της όλης αρχιτεκτονικής σύνθεσης αποτελεί ο φυσικός Βράχος-«Κάθισμα», ο οποίος βρέθηκε επίπεδος σχεδόν και να εξέχει μερικά εκατοστά από το φυσικό έδαφος. Έτσι επαληθεύεται ή πληροφορία του Θεοδοσίου (του 6ου αιώνα), ότι ο sacri palatii Urbicius απέσπασε ένα μεγάλο μέρος του Βράχου και θέλησε να το μεταφέρει στην Κωνσταντινούπολη. Αυτή ή απόπειρα με θαυματουργή επέμβαση αποτράπηκε και το τμήμα αυτό έμεινε στα όρια των Ίεροσολύμων κατά την ίδια πηγή και από τότε αγνοείται²⁴ (Εικ. 5).

Στή συνέχεια αποκαλύφθηκαν περισσότερα ψηφιδωτά δάπεδα στη δυτική και βόρεια πλευρά, όπως επίσης και στην ανατολική, όπου ήλθε στο φως ή άψίδα του οκταγώνου. Στή νοτιοδυτική πλευρά, όπου βρίσκεται το ένα από τα τέσσερα δορυφορικά παρεκκλήσια, βρέθηκαν δύο επάλληλα ψηφιδωτά δάπεδα, τα όποια αποδεικνύουν δύο οικοδομικές φάσεις του μνημείου (Εικ. 6). Ακριβείς χρονολογίες των δύο αυτών οικοδομικών φάσεων δεν μπορούν να δοθούν ακόμα, γίνεται όμως φανερό ότι το Προσκύνημα ήταν σε λειτουργία κατά τον 8ο αι. μ.Χ., μετά δηλαδή την κατάληψη της Αγίας Γης από τους Μουσουλμάνους.

24. Πρβλ. D. Bandi, *Enchiridion...*, όπ.π., σ. 95 «...Ipse vero praepositus Urbicius ipsum lapidem incidit et fecit eum quadrum in modum altaris volens eum Constantinopolin dirigere, et dum ad portam sancti Stephani veniret, iam amplius eum movere non potuit...».



Εικ. 5. Κάθισμα. Ὁ Ἴερὸς Βράχος ὡς ἐπίκεντρο τοῦ ναοῦ, ὅπου «ἐκάθισεν» ἡ Παναγία.

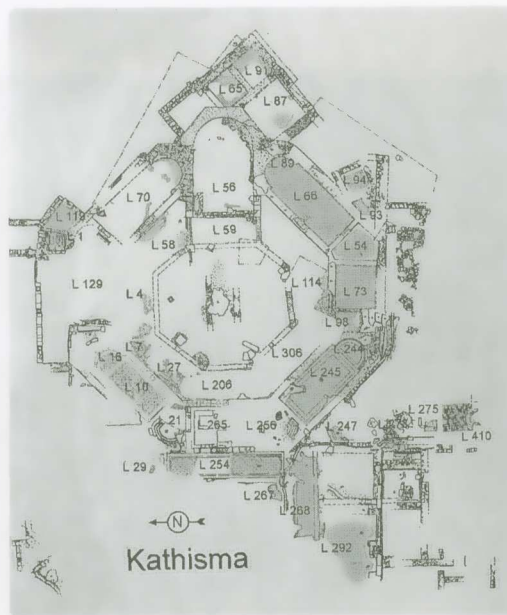


Εικ. 6. Κάθισμα. Τμήμα τοῦ δαπέδου στὸ Ν.Δ. παρεκκλήσιο μὲ ψηφιδωτὰ δύο χρονικῶν περιόδων.

4. Ἡ Ὀκταγωνική ἐκκλησία

Ὅπως ἤδη ἀναφέρθηκε, ἡ ὀκταγωνική ἐκκλησία κτίσθηκε μετὰ βάση ἓνα σχέδιο μετὰ τρεῖς ὁμόκεντρες ζώνες: ἡ κεντρική μετὰ τὸ Βράχο-«Κάθισμα», καὶ ἡ ἐπόμενη μετὰ τὸν περιδρόμο ἢ ambulatorium, οἱ ὁποῖες ἐπικοινωνοῦν μετὰ τὸν Νάρθηκα στὴ δυτικὴ πλευρὰ (εἴσοδος). Τέλος, ἡ τρίτη ὁμόκεντρη ζώνη, ἡ ἐξωτερική, περιλαμβάνει τὰ τέσσερα παρεκκλήσια καὶ τοὺς ἐνδιάμεσους πολυγωνικούς σὲ σχῆμα χώρους-δωμάτια μεταξὺ τῶν παρεκκλησίων, ὅπως δείχνει ἡ κάτοψη τοῦ μνημείου, ποὺ προέκυψε ἀπὸ τις μέχρι στιγμῆς ἔρευνες.

Ἐδῶ πρέπει νὰ παρατηρηθεῖ, ὅτι ἡ πρόθεση τοῦ ἀρχιτέκτονα ἦταν νὰ τοποθετήσῃ τὸ ναὸ ἀκριβῶς γύρω ἀπὸ τὸν ἱερὸ Βράχο-Κάθισμα μετὰ κάθε θυσία, παρ' ὅλο ποὺ τὸ ἔδαφος παρουσιάζει σημαντικὲς δυσκολίες. Ἔτσι στὴ ΝΔ πλευρὰ ἔπρεπε νὰ λαξευθεῖ σημαντικό μέρος πετρώματος γιὰ νὰ ἐνταχθεῖ τὸ ἐκεῖ εὐρισκόμενο παρεκκλήσιο τοῦ ἐξωτερικοῦ ὀκταγωνικοῦ δακτυλίου στὴν κάτοψη τοῦ ναοῦ. Τὸ ἀντίθετο συμβαίνει μετὰ τὸ ΒΑ παρεκκλήσιο, ὅπου ἡ στάθμη τοῦ φυσικοῦ πετρώματος βρίσκεται χαμηλότερα καὶ τὸ δάπεδο ἔπρεπε ν' ἀνυψωθεῖ. Ἔτσι γιὰ τὸ σχετικὰ μεγάλο ἐμβαδὸν τοῦ ὀκταγώνου ἔπρεπε νὰ γίνουν γενναῖες ἐπεμβάσεις, ὥστε νὰ ἐπιτευχθεῖ ἡ σωστὴ πλανιμετρία τοῦ ἔδαφους (Εἰκ. 7).



Εἰκ. 7. Κάθισμα. Τὸ σχέδιο σὲ κάτοψη, ὅπως προέκυψε ἀπὸ τὴν ἀνασκαφή.

Ἡ τριπλή ὀκταγωνικῆς μορφῆς πλαισίωση τοῦ πολύτιμου Βράχου, φανερώνει ἀσφαλῶς τὴ σημασία τοῦ ἱεροῦ αὐτοῦ σημείου. Ἡ διάμετρος τοῦ ἐσωτερικοῦ ὀκταγώνου πιθανῶς νὰ ταυτίζεται μὲ τὸ ὕψος τοῦ ὀκταγώνου μέχρι καὶ τὸ τύμπανο (εἰκ. 8). Ἡ στέγασή του γινόταν κατόπιν μὲ κωνικὸ πιθανὸν ἢ ἄλλο τροῦλλο. Χαμηλὰ σώθηκαν οἱ διπλῆς βάσεις τριῶν ἀπὸ τοὺς ὀκτὼ κίονες, οἱ ὁποῖοι ἔφεραν μὲ κιονόκρανα καὶ τόξα τὰ φορτία τῆς ἀνωδομῆς. Ὁ περιδρόμος καὶ ὁ ἐξωτερικὸς δακτύλιος μὲ τὰ τέσσερα παρεκκλήσια καὶ τὰ ἐνδιάμεσα δωμάτια, ἀκολουθοῦσαν μὲ πιθανὸν βαθμιδωτὲς στέγες, ἐπίσης ὀκταγωνικῆς, καὶ τοίχους, ἔτσι ὥστε μιὰ σειρὰ παραθύρων στοὺς τοίχους τῶν τριῶν διαδοχικῶν δακτυλίων νὰ ἐπιτρέπει τὸν ἄπλετο φωτισμὸ τοῦ ἐσωτερικοῦ. Τὸ κιονοστήριχο κεντρικὸ ὀκτάγωνο ἐπέτρεπε τὴ θέα τοῦ Βράχου-«Καθίσματος» ἀπὸ κάθε σημεῖο τοῦ περιδρόμου (ambulatorium) γιὰ τὴν ἐξυπηρέτηση τῶν προσκυνητῶν. Ἡ ἐσωτερικὴ αὐτὴ κιονοστοιχία μὲ τὶς διπλῆς βάσεις (δίκορμοι κίονες) εἶχε 1 μ. πάχος καὶ 2 μέτρα μῆκος περίπου, ἐνῶ οἱ γωνίες μεταξὺ τῶν διπλῶν αὐτῶν βάσεων εἶχαν ἄνοιγμα 135 μοῖρες, ὥστε νὰ σχηματίζεται ἓνα κανονικὸ ἢ ἰσόπλευρο ὀκτάγωνο. Τὸ ὑλικὸ τῶν ἀρχιτεκτονικῶν αὐτῶν μελῶν ἦταν ἀπὸ τὸν ἐξαιρετικῆς ποιότητος τοπικὸ λίθο τῆς Beit Jala. Τὰ μέλη αὐτὰ πιθανὸν νὰ ξαναχρησιμοποιήθηκαν ἀργότερα, γιατί φέρνουν ἴχνη νέας ἐπεξεργασίας σ’

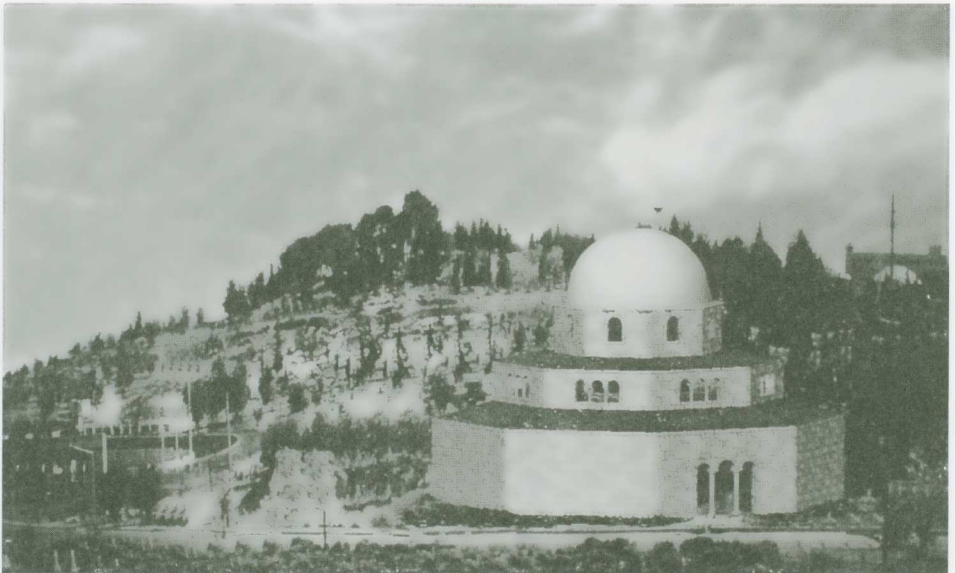


Εἰκ. 8. Κάθισμα. Ἀναπαράσταση τῆς ὀκταγωνικῆς ἐκκλησίας σὲ τομὴ (Μιχ. Λεφαντζής).

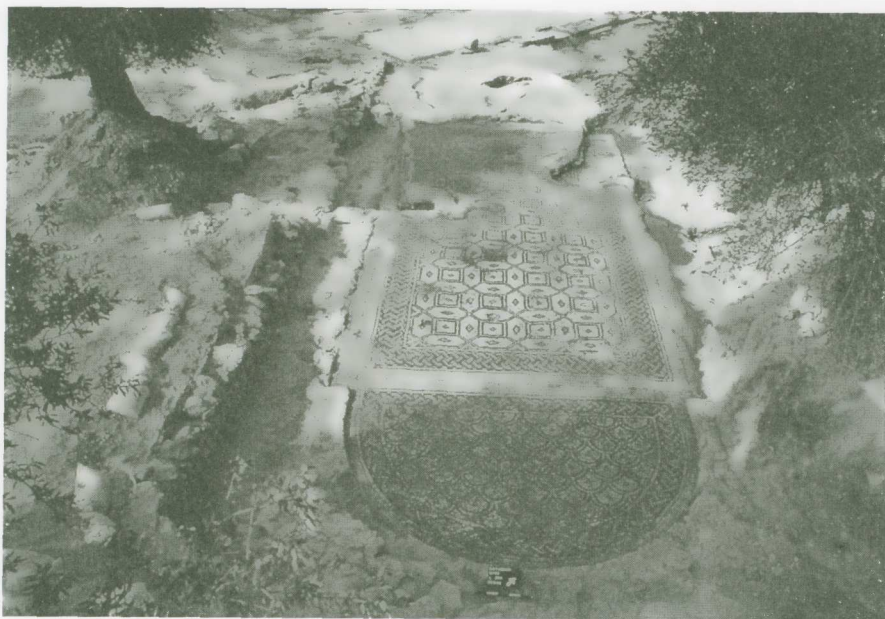
όρισμένα σημεία. Οί κίονες πού χρησιμοποιήθηκαν στην πρώτη οικοδομική φάση ἔχουν διάμετρο 70 (+ -) 5 ἐκ., ἐνῶ στην ἐπόμενη φάση παρατηρεῖται σμίκρυνση τῆς διαμέτρου τῶν κίωνων σέ 40 ἐκ. καί χρήση πεσσῶν στῆς γωνίες τοῦ ὀκταγώνου. Τά δάπεδα καί τῶν τριῶν διαδοχικῶν ἐπιφανειῶν, καλύπτονταν μέ ἐπιδαπέδια ψηφιδωτά, μέ ψηφίδες διαφόρων χρωμάτων, μεγεθῶν καί καλλιτεχνικῆς σύνθεσης, πού θά ἀναφερθοῦν στή συνέχεια.

Τὸ «Κάθισμα» ὡς ἀρχιτεκτονικὸ μνημεῖο μοιάζει νὰ ἦταν σημαντικὸ τόσο ἀπὸ ἀπόψεως μεγέθους (τὸ ἐμβαδόν του ξεπερνάει τὰ 2000 τ.μ.), σχεδίου καί ἐπιλογῆς τῶν ὑλικῶν, πού τὸ συνθέτουν, ὅσο καί σημασίας προσκυνηματικῆς. Ἀποτελοῦσε ἓνα σημεῖο ἀναφορᾶς τῆς περιοχῆς ὡς ἀρχιτεκτόνημα αὐτὸ καθ' ἑαυτό, ἀλλὰ καί ὡς πρῶτο μνημεῖο ἀφιερωμένο στήν Παναγία (Εἰκ. 9).

Πλουσιότερα καί ἴσως σημαντικότερα εἶναι τ' ἀνασκαφικά εὐρήματα τῆς διακόσμησης τοῦ μνημείου, πού ἀποτελοῦνται βασικά ἀπὸ πλῆθος ψηφιδωτῶν μέ ποικιλία γεωμετρικῶν καί φυτικῶν μοτίβων, ὅσο καί χρωμάτων. Ὅλη ἡ ἐπιφάνεια τῆς ἐκκλησίας ἦταν διακοσμημένη μ' ἐπιδαπέδια ψηφιδωτά, πού εὐτυχῶς διασώθηκαν σέ μεγάλο ποσοστὸ φθάνοντας στὰ 800 περίπου σωζόμενα τετραγωνικά μέτρα (Εἰκ. 10). Μερικά τμήματα ψηφιδωτῶν βρέθηκαν στὸ ἐσωτερικὸ περίστωο καί στή βόρεια



Εἰκ. 9. Κάθισμα. Ἀναπαράσταση τῆς ἐκκλησίας μέ φόντο τὸ σημερινὸ περιβάλλον (Μιχ. Λεφαντζής).



Είκ. 10. Κάθισμα. Ὑποψη τοῦ Ν.Α. παρεκκλησίου μετ' τὸ σωζόμενον ψηφιδωτὸ δάπεδο.

κυρίως πλευρά του με πέντε διαφορετικά μοτίβα (1, 2, 3, 4, 5). Εἶναι ἀπὸ τὰ ἐντυπωσιακότερα με μικρὲς ψηφίδες καὶ πολλὰ χρώματα σὲ τρεῖς ποικιλίες ἐρυθροῦ, δύο κίτρινου, δύο στακτογαλάζιου, πράσινο, μαῦρο καὶ ἄσπρο. Τὰ μοτίβα εἶναι γεωμετρικά καὶ φυτικά με περίπλεξη χρωματιστῶν λωρίδων με ἄνθη ἀνάμεσά τους. Ἐνδιαφέρον καὶ σπάνιο γιὰ τὴν περιοχή τῆς Παλαιστίνης ψηφιδωτὸ δάπεδο εἶναι ἐκεῖνο τοῦ Παρεκκλησίου στὴ βορειοδυτικὴ πλευρὰ τοῦ ἐξωτερικοῦ ὀκταγώνου. Ἐδῶ ἔχουμε μιὰ ρομβοειδῆ σύνθεση, ὅπου ὑπάρχει σταυρὸς σὲ κάθε ρόμβο, ἐνῶ τὸ «δίκτυο καὶ οἱ σταυροὶ στολίζονται με κόκκινα ἄνθη». Τὰ ἴδια μοτίβα βρίσκονται καὶ στὸ ἐπιδαπέδιο ψηφιδωτὸ τοῦ νοτιοδυτικοῦ παρεκκλησίου. Τέλος, ἄλλα πολύχρωμα ψηφιδωτὰ παρουσιάζουν σχέδιο δικτύου με ρόμβους ἢ στάχνα με ἄνθος.

Ἐνα ἀκόμα ἐνδιαφέρον εὔρημα εἶναι καὶ ἡ ἐπιγραφή, ποὺ βρέθηκε σὲ ἐπιδαπέδιο ψηφιδωτὸ στὴ ΝΔ γωνία τῆς ἀνασκαφῆς καὶ ἐκτὸς τοῦ ὀκταγωνικοῦ ναοῦ. Ὅπως δείχνει, ἡ ἐπιγραφή περιβάλλεται ἀπὸ κυκλικὴ ζώνη πλοχμοῦ ἀπλοῦ, σὲ δύο χρώματα, κόκκινο καὶ μαῦρο. Ἐνα τμήμα τοῦ πλοχμοῦ σώζεται στὸ ἄνω μέρος τῆς ἐπιγραφῆς. Λείπει τὸ ἀριστερὸ καὶ τὸ δεξιὸ τμήμα της, καθὼς καὶ τὸ μεγαλύτερο μέρος τοῦ τρίτου στίχου. Τὰ χρώματα τοῦ ψηφιδωτοῦ εἶναι τρία: μαῦρο, ἄσπρο καὶ

κόκκινο, ἐνῶ οἱ ψηφίδες εἶναι μικρὲς καὶ ἰσομεγέθεις. Ἡ ἐπιγραφή ἀναπτύσσεται σὲ τρεῖς στίχους (Εἰκ. 11):

- α) (ΟΥ)Β(οήθει)-Α-Κ(ύριε)
- β) (Π)ΡΟΝΟΙΑ Κ(αι) ΣΠΟΥΔΗ ...
- γ) (ΙΩΑ)ΝΝΟΥΕΝ...

Οἱ στίχοι χωρίζονται καὶ συγχρόνως ὑπογραμμίζονται ἀπὸ μιὰ εὐθεία κόκκινη γραμμὴ. Ἡ γραφή εἶναι μεγαλογράμματη, χαρακτηριστικὴ τῶν μνημείων τοῦ τέλους τοῦ 5ου μ.Χ. αἰῶνα καὶ τῶν ἀρχῶν τοῦ 6ου αἰ. (ἐνδεικτικὸ εἶναι τὸ κεφαλαῖο Α μετὴν ὀξυκόρυφη πρὸς τὰ κάτω μεσαία κεραία). Τὰ γράμματα εἶναι χρώματος μαύρου σὲ ἄσπρο βάθος (φόντο). Παρόμοιες ἐπιγραφές ἔχουν βρεθεῖ καὶ στὴν Ἑλλάδα, ὅπως στὴ Βασιλικὴ τοῦ Ἁγίου Ἰωάννου στὸ Μαστιχάρη τῆς Κῼ, στὴ Βασιλικὴ τοῦ Ἁγίου Λεωνίδη στὸ Κλαυσι Εὐρυτανίας καὶ στὴ Βασιλικὴ τοῦ Καλλίου στὴ Φωκίδα, σύμφωνα μετὴν εἰδικὴ μελετήτρια κα Π. Ἀσημακοπούλου-Ἀτζακᾶ, οἱ ὁποῖες χρονολογοῦνται τέλος 5ου καὶ ἀρχές τοῦ 6ου αἰ. μ.Χ.

Ἀπὸ τὰ κινητὰ εὐρήματα ἐνδιαφέρον εἶναι ἓνα θυμιατήριον, πού βρέθηκε στὸ χῶρον, σχεδὸν ἀνέπαφο (Εἰκ. 12).



Εἰκ. 11. Ἡ σωζόμενη ἐπιγραφή ἐκτὸς τοῦ ναοῦ στὴ Ν.Δ. περιοχὴ.



Εικ. 12. Κάθισμα. Τὸ Θυματήριο.

5. Ἡ ἔνταξη τοῦ «Καθίσματος» στὸ ἱστορικὸ ἀρχιτεκτονικὸ πλαίσιο

Στὸ ὀκταγωνικὸ σχῆμα τῆς Ἐκκλησίας τοῦ Καθίσματος βρίσκουμε βέβαια τὸν κτιριακὸ τύπο τῆς παράδοσης τῶν περίκεντρων κτισμάτων, εἴτε αὐτὰ εἶναι μαρτύρια εἴτε ναοί. Τὸ ἐνδιαφέρον ὅμως στὴν προκείμενη περίπτωση εἶναι ὁ χρόνος ἀνέγερσής του —τὰ μέσα τοῦ 5ου μ.Χ. αἰώνα— ποὺ κάνει τὸ «Κάθισμα» ὡς ναὸ πρωτοποριακὸ στὴ χριστιανικὴ ναοδομία. Μὲ τὰ μέχρι στιγμῆς γνωστὰ ὅμοια σχήματα κάτοψης χριστιανικῶν ναῶν, τὸ «Κάθισμα» φαίνεται ὅτι ἐμφανίζεται ὡς ὁ πρῶτος ἀπὸ τοὺς πρῶτους ὀκταγωνικοὺς ναοὺς. Παρόμοιο σὲ σχῆμα εἶναι βέβαια τὸ ἀνατολικὸ τμήμα, ὄχι αὐτοτελῆς ναός, τῆς Κωνσταντινείας Βασιλικῆς τῆς Γεννήσεως στὴ Βηθλεέμ, κάτω ἀπὸ τὸ ὁποῖο βρίσκεται ὁ χώρος μὲ τὴ Φάτνη. Τὸ ἐπόμενο γνωστὸ παράδειγμα εἶναι ἡ ἐκκλησία, ἀφιερωμένη ἐπίσης στὴ Θεοτόκο, στὸ ὄρος Γαριζὶμ στὴν Παλαιστίνη, ἡ ὁποία κτίζεται μὲ μιὰ κεντρικὴ ὀκταγωνικὴ αἴθουσα καὶ περιβάλλεται μ' ἓνα περιμετρικὸ διάδρομο. Ἐξω ἀπὸ τὸ κεντρικὸ ὀκτάγωνο ὑπάρχει μιὰ ζώνη χώρων ἐπίσης ὀκταγωνικὴ μὲ τέσσερα παρεκκλήσια τοποθετημένα στὶς διαγώνιες

τοῦ κτίσματος, τὰ ὁποῖα διακόπτονται ἀπὸ τὴν ἀνατολικὴν κόγχην τοῦ ἱεροῦ καὶ ἀπὸ τρία ἀβαθῆ προστώα. Ὅκτῳ διπλοῖ πεσσοί, ὅπως καὶ στὸ «Κάθισμα», ὀρίζουν τὸ ἐσωτερικὸ ὀκτάγωνο τῆς ἐκκλησίας. Οἱ πεσσοὶ αὐτοί, μ' ἐνδιάμεσα ζεύγη κιόνων, στήριζαν τὴν στέγη, ποὺ ἦταν ξύλινος θόλος ἢ πυραμοειδῆς στέγη. Ἡ ἐκκλησία κτίζεται τὸ 484 μ.Χ. ἀπὸ τὸν αὐτοκράτορα Ζήνωνα καὶ ἐπομένως τὸ «Κάθισμα» εἶναι προδρομικὸ σχῆμα, ποὺ προφανῶς ἐπηρέασε τὴν ἐκκλησίαν τοῦ Γαριζίμ καὶ στὸ σχέδιο καὶ στὴν ἀφιέρωσή της στὴν Παναγία. Στὰ τελευταῖα χρόνια τοῦ 5ου αἰῶνα ἐμφανίζονται συγγενικά σχέδια ἐκκλησιῶν, ὅπως εἶναι ὁ Ἅγιος Στέφανος (S. Stefano Rotondo) τῆς Ρώμης, ὅπου κι ἐδῶ ἐπαναλαμβάνεται ἡ κεντρικὴ ὀκταγωνικὴ αἴθουσα, ὁ περιμετρικὸς διάδρομος καὶ ὁ ἐξωτερικὸς δακτύλιος μὲ τίς ἐναλλασσόμενες χωρικὲς ἐνότητες. Πυρήνα ὀκταγωνικὸ μὲ διάμετρο 20,70 μ. στεγασμένον προφανῶς μὲ ξύλινο τροῦλλο, παρουσιάζει καὶ τὸ λεγόμενον μαρτύριον τοῦ Ἁγίου Φιλίππου στὴν Ἱεράπολη (Pamukkale) τῆς Κιλικίας, μιὰ μεγάλη ἐκκλησία τοῦ Ε' μ.Χ. αἰ. Τὸ ὀκτάγωνον ὅμως περιβάλλεται ἐδῶ ἀπὸ βαθιεῖς κόγχες μὲ παράθυρα, ποὺ ἐναλλάσσονται μὲ ὀρθογώνιους καμαροσκεπεῖς προθαλάμους καὶ τὸ ὄλο ἐσωτερικὸ ὀκτάγωνον ἐγγράφεται μέσα σ' ἓνα μεγάλο σχεδὸν τετράγωνον (60×62 μ.) μὲ πολλὰ δωμάτια γιὰ τοὺς προσκυνητῆς, ἔτσι ὥστε νὰ διαφοροποιεῖται στὸ σχέδιον ἀπὸ τὸ «Κάθισμα» καὶ τὴν ἐκκλησίαν στὸ Γαριζίμ²⁵.

Ἐκεῖ ὅμως ποὺ τὸ «Κάθισμα» φαίνεται νὰ ἔπαιξε ρόλο προτύπου εἶναι σ' ἓνα κορυφαῖο μνημεῖον μὴ χριστιανικόν, στὸ σχέδιον καὶ τὸ μέγεθος τοῦ Τεμένους τοῦ Βράχου, ποὺ ἀνήγειραν οἱ Μουσουλμάνοι μερικὸς αἰῶνες ἀργότερα, τὸ 691 μ.Χ. Λίγες δεκαετίες μετὰ τὴν κατάκτηση τῆς Παλαιστίνης ἀπὸ τοὺς Ἀραβῆς (638 μ.Χ.) κτίζεται τὸ κορυφαῖον αὐτὸ μνημεῖον στὴ θέσση τοῦ μεγάλου ἰουδαϊκοῦ Ναοῦ στὸ λόφον Μορία τῆς Ἱερουσαλήμ. Ἡ θέσση ποὺ ἐπελέγη νὰ ἀνεγερθεῖ τὸ Τέμενος τοῦ Βράχου εἶναι αὐτὸ ποὺ λέγει καὶ τὸ ὄνομά του, ἓνας φυσικὸς βράχος δηλ. ἀσύμμετρος, μὲ μῆκος 18×13 μ. πλάτος καὶ ὕψος 1,5 μ. ἀπὸ τὸ δάπεδον. Εἶναι ὁ λεγόμενος *Shakra* = ὁ ἱερός Βράχος, τὸ ὑψηλότερον σημεῖον τοῦ λόφου Μορία, πίσω ἀπὸ τὸν ὁποῖον βρίσκεται σπῆλαιον τετράγωνον μὲ πλευρὰ 4,5 μ. καὶ στὴν κορυφὴν τοῦ ὁποίου ὑπάρχει μιὰ ὀπὴ 1 μ. περίπου. Ὁ Βράχος ἀποτελεῖ τὸ σημεῖον ἀπὸ ὅπου ὁ Μωάμεθ ἀνελήφθη στοὺς οὐρανοὺς καὶ μίλησε μὲ τὸν Ἀλλὰχ γιὰ τὰ θέματα τῆς νέας θρη-

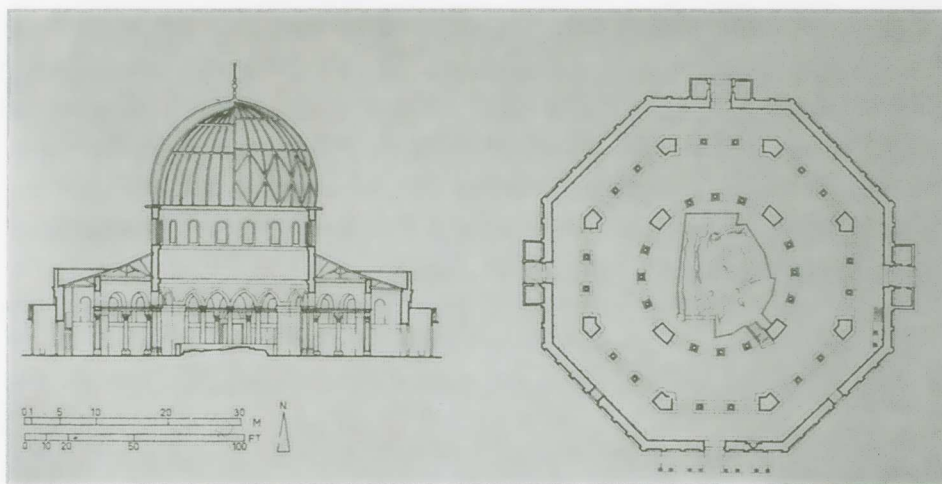
25. Σχετικὰ μὲ τὴν παρουσία καὶ τὴν μορφή συγγενῶν πρὸς τὸ «Κάθισμα» ἀρχιτεκτονικῶν μνημείων, βλ. πρόχειρα R. Krauthemer, «Παλαιοχριστιανική...», ὅπ.π., σ. 75, κέξ., εἰκ. 26, (Βηθλεέμ), σ. 196, εἰκ. 118 (Γαριζίμ), σ. 116, εἰκ. 47 (Ἅγ. Στέφανος, Ρώμη), καὶ σ. 202, εἰκ. 124 (Ἱεράπολις).

σκείας του Ἰσλάμ. Ἐδῶ σ' αὐτὸ τὸ σημεῖο ὁ χαλίφης Ἀμπντ-ἄλ-Μαλίχ κτίζει τὸ 691-692 μ.Χ. τὸ κορυφαῖο μνημεῖο, ποὺ ἀποτελεῖ τὸ παλαιότερο ἔργο, ποὺ σώζεται ἀπὸ τὴν ἰσλαμικὴ ἀρχιτεκτονικὴ.

Ὅπως καὶ στὸ «Καθίσμα» ἔτσι κι ἐδῶ γύρω ἀπὸ τὸν Ἱερὸ Βράχο ἀναπτύσσεται τὸ τριπλὸ ὀκτάγωνο ὀργανωμένο ἐπίσης σὲ τρεῖς ὁμόκεντρες ζῶνες: τὸ ἐσωτερικὸ ὀκτάγωνο ποὺ περιβάλλει τὸν Βράχο μὲ διάμετρο 20,44 μ. καὶ ὑψώνεται ὡς κεντρικὸς κύλινδρος μὲ ὕψος ἐπίσης 20,44 μ., ὅσο δηλ. καὶ ἡ διάμετρός του. Ἀκολουθοῦν δύο διαδοχικὲς ὀκταγωνικὲς ζῶνες διαφορετικοῦ πλάτους, τῶν ὁποίων ἡ ὀροφή φέρεται ἀπὸ σειρὰ ὀκτῶ πεσσῶν μ' ἐνδιάμεσους κίονες καὶ ἐξωτερικοὺς πλευρικοὺς τοίχους (Εἰκ. 13).

Πέρα ἀπὸ τὴν γεωμετρικὴ ὁμοίότητα τοῦ σχεδίου, ἡ ὁποία δὲν μπορεῖ νὰ εἶναι ἀσφαλῶς τυχαία, ἄλλες ἐνδείξεις μᾶς ὀδηγοῦν σὲ μιὰ ἰδιαίτερη σχέση τῶν δύο μνημείων. Εἶναι σ' αὐτὸ ἐδῶ, τὸ μοναδικὸ ἰσλαμικὸ μνημεῖο, ὅπου ἀνευρίσκεται τὸ ὄνομα τῆς Μαρίας καὶ τοῦ γιοῦ της Ἰησοῦ σ' ἐπιγραφή ποὺ προέρχεται ἀπὸ τὸ Κοράνι, ἡ ὁποία ἀποκαλύπτει καὶ τὴν ἰδιαίτερη σχέση καὶ τιμὴ, ποὺ ἀπέδωσε τὸ Ἰσλάμ στὴ Θεοτόκο καὶ τὸν Χριστό, τὰ δύο κορυφαῖα πρόσωπα τῆς χριστιανικῆς θρησκείας, τὰ ὁποῖα ἐπίσης συνδέονται στενά μὲ τὴν ἐκκλησία τοῦ «Καθίσματος».

Ὁ Ο. Grabar²⁶ ἀναφέρει ὅτι ἀνάμεσα στ' ἀποσπάσματα τοῦ Κορανίου, ποὺ



Εἰκ. 13. Τὸ τέμενος τοῦ Βράχου. Κάτοψη καὶ τομὴ (H. Stierlin).

26. Βλ. Ο. Grabar, *The Formation of Islamic Art*, Yale University Press, New Haven and London 1987, σ. 60 κέξ.

κοσμοῦν τὸ Τέμενος τοῦ Βράχου, κεντρικὴ θέσθι ἔχει ἐκεῖνο τὸ ὁποῖο ἀναφέρεται στὴν Παναγία καὶ τὸ Χριστό: «*Ἡ Μαριάμ ἐνευσε πρὸς αὐτοὺς ἵνα ἐρωτήσωσι τὸ βρέφος: εἰμὶ δοῦλος τοῦ Θεοῦ, εἶπε τὸ βρέφος, ὁ Κύριος μοὶ ἐδώρησε τὴν Βίβλον, ποιήσας με προφήτην... Εἰρήνη ἔσται ἐπ' ἐμοῦ κατὰ τὴν γέννησιν, τὸν θάνατον καὶ τὴν ἀνάστασίν μου... Οὗτος ἦτο ὁ Ἰησοῦς, ὁ υἱὸς τῆς Μαριάμ, ὁ ἀποσταλεὶς ἵνα διδάξῃ τὴν ἀλήθειαν...».* Τὸ γεγονός ὅτι ὁ Ἰησοῦς ἀναγνωρίζεται ἀπὸ τὸ Ἰσλάμ ὡς ἰσότημος προφήτης, ὅπως καὶ ὁ Μωάμεθ, καὶ αὐτὸ ἀναγράφεται στὸ κατ' ἐξοχὴν κορυφαῖο μνημεῖο τοῦ Ἰσλάμ εἰς Ἱεροσόλυμα, γιὰ πρώτη καὶ τελευταία φορὰ καὶ δὲν ἐπαναλαμβάνεται σὲ ἄλλο τζαμί, πρέπει νὰ ἔχει τὴν εἰδικὴ σημασία του. Ὁ O. Grabar πιστεύει ὅτι αὐτὴ ἡ χειρονομία τοῦ χαλίφη Ἰμπντ-Ἀλ-Μαλίχ σημαίνει «ἀνοιγμα» τῆς νέας θρησκείας πρὸς τοὺς χριστιανούς νὰ ἔλθουν σὲ συνδιαλλαγὴ μὲ τοὺς Μουσουλμάνους, ὥστε νὰ ζήσουν εἰρηνικά. Ἔτσι οἱ κατακτητὲς κάνουν τὸ πρῶτο βῆμα ἀναγνωρίζοντας τὸν Ἰησοῦ ὡς ἰσότημη μορφὴ μὲ τὸν δικὸν τους προφήτη. Ἐδῶ ὅμως θὰ πρέπει αὐτὴ ἡ χειρονομία νὰ ἐρμηνευθεῖ στὴν πληρότητα τῆς ἀναφορᾶς τῆς. Δὲν ἀναφέρεται μόνον ὁ Ἰησοῦς στὴν ἐπιγραφή ἀλλὰ ὡς ἀναπόσπαστο μέλος καὶ ἡ Παναγία, ἡ ὁποία μάλιστα μνημονεύεται δύο φορές. Δεδομένου ἀκόμα ὅτι τὸ Τέμενος τοῦ Βράχου δὲν εἶναι στὴν κυριολεξία τζαμί, δηλαδὴ τόπος προσευχῆς, ἀλλὰ *Μαρτύριον=τόπος ἀνάμνησης ἑνὸς κορυφαίου γεγονότος, ὅπως ἡ ἀνάληψη τοῦ Μωάμεθ στοὺς οὐρανοὺς, ὁ συνειρημὸς πηγαίνει αὐτομάτως στὸ «Κάθισμα» τῆς Παναγίας, τὸ ὁποῖο καὶ αὐτὸ εἶναι Μαρτύριον=τόπος ἀνάμνησης τῆς στάσης τῆς Παναγίας γιὰ ξεκούραση καὶ ἐνδεχομένως καὶ γιὰ τὴν Γέννηση τοῦ Ἰησοῦ.* Τὰ δύο αὐτὰ Μαρτύρια τὰ συνδέουν πολλὰ κοινὰ στοιχεῖα: ὁ ἱερός Βράχος, τὸ ὀκτάγωνο σχῆμα, τὸ παρόμοιο μέγεθος καὶ ἡ μνημειακότητά καὶ ἀκόμα ἡ ἀναφορὰ τοῦ ὀνόματος τῆς Παναγίας, πού σημαίνει ἐξαιρετικὴ τιμὴ στὸ πρόσωπό τῆς. Αὐτὴ ἡ ἀπρόσμενη τιμητικὴ ἰδιαιτερότητα εἶναι ἴσως καὶ ἡ αἰτία ἀντιγραφῆς τοῦ «Καθίσματος» ἀπὸ τοὺς ἀρχιτέκτονες τοῦ Τεμένους τοῦ Βράχου. Διότι πῶς ἀλλιῶς νὰ ἐρμηνευθεῖ ἡ ἐπιλογή τοῦ ἴδιου σχεδίου καὶ μεγέθους γιὰ τὸ πρῶτο ἀρχιτεκτονικὸ δημιούργημα τοῦ Ἰσλάμ, παρὰ μόνον γιὰ λόγους πολιτικῆς σκοπιμότητος, δεδομένου ὅτι τὸ Τέμενος τοῦ Βράχου κτίζεται, ὅπως προσφυῶς παρατηρήθηκε²⁷, ὄχι τόσο γιὰ τοὺς

27. O. Grabar, *The Formation...*, ὅπ.π. Εἶναι ἴσως χρήσιμο νὰ παρατεθοῦν ἐδῶ μὲ συντομία οἱ ἀπόψεις τοῦ εἰδικοῦ ἐρευνητῆ τῆς ἰσλαμικῆς τέχνης Grabar, ὁ ὁποῖος φωτίζει μὲ διεισδυτικὴν πολυτικά καὶ θρησκευτικὰ γεγονότα αὐτῆς τῆς περιοχῆς καὶ τῆς περιόδου. Σημειώνει, λοιπόν, ὅτι ἀνάμεσα στ' ἀποσπάσματα τοῦ Κορανίου, πού κοσμοῦν τὸ Τέμενος, κεντρικὴ θέσθι ἔχει ἐκεῖνο, τὸ ὁποῖο λέει: (σ. 59): «Pray for your Prophet and your servant Jesus, son of Mary...» καὶ παρακάτω:

πιστούς του Ἰσλάμ, ὅσο γιὰ τοὺς μὴ Μουσουλμάνους. Περιέχει ἐπομένως τὸ μήνυμα τῶν νέων κυρίαρχων πρὸς τοὺς κατακτημένους, (οἱ ὅποιοι πίστευαν ὅτι ἡ ἀραβικὴ κυριαρχία εἶναι προσωρινή), ποὺ συνοψιζόταν στ' ἀκόλουθα: ἐμεῖς ἤλθαμε καὶ θὰ μείνουμε καὶ γι' αὐτὸ κτίζουμε ἔργα αὐτῆς τῆς κλίμακας. Τιμοῦμε ὅμως τὶς κατεξοχὴν θεῖες μορφές τῆς θρησκείας σας –Θεοτόκο καὶ Χριστὸ– ἀλλὰ εἴμαστε ἡ νέα θρησκεία, ἡ δυνατότερη ἀπὸ τὶς δύο προηγούμενες –Ἰουδαϊσμὸ καὶ Χριστιανισμὸ– ποὺ τὶς διαδέχεται στὸ χῶρο. Τιμοῦν ἀκόμα τὴ θρησκευτικὴ παράδοση καὶ τὸ δείχνουν μάλιστα μὲ τὴν ἀναφορὰ τοῦ μουσουλμανικοῦ μνημείου στὸ κατ' ἐξοχὴν τριπλὰ ὀκταγωνικὸ νὰ τοῦ «Καθίσματος» τῆς Παναγίας, τὸ ὁποῖο ἐπαναλαμβάνουν σχεδὸν πιστὰ σὲ σχῆμα καὶ μέγεθος, ἀλλὰ καὶ σὲ προσανατολισμὸ: ἀντὶ νὰ εἶναι στραμμένον πρὸς τὴ Μέκκα, προσανατολιζέται χριστιανικὰ πρὸς Ἀνατολὰς²⁸.

«And the peace of God was on me (Mary) the day I was born, and will be the day I shall die, and the day I shall be raised to life. This is Jesus, the son of Mary; this is a statement of the truth concerning which they doubt. It beseems not God to beget a son. Glory be to Him. When he decrees a thing, He only says to it "Be", and it is. And verify God is my Lord and your Lord; adore Him then. This is the right way».

Ἐκ τῆς παραπάνω ἐπιγραφῆ συνάγεται ὅτι ἡ Παναγία καὶ ὁ Υἱὸς τῆς Ἰησοῦς κατέχουν τὴ δεύτερη μετὰ τὸν Προφήτη Μωάμεθ θέση σὲ σπουδαιότητα ἀνάμεσα στοὺς Προφήτες τοῦ Ἀλλάχ. Κανένας ἄλλος ἐξ ἄλλου Προφήτης τῆς Π. Διαθήκης δὲν ἀναφέρεται μὲ τὸ ὄνομά του: «and the Koranic quotations define the position of Jesus and other prophets in the theology of the new faith, with by far the greatest emphasis on Jesus and Mary (no Old Testament prophet is mentioned by name), (σελ. 60) παρὰ μόνον ὁ Ἰησοῦς μαζὶ πάντα μὲ τὴ Μαρία, τὴ μητέρα του. Αὐτὰ τὰ σχετιζόμενα μὲ τὸν Ἰησοῦ καὶ τὴν Παναγία ἀποσπάσματα τοῦ Κορανίου ἀποτελοῦν μοναδικὴ ἐξαίρεση στὸ Τέμενος τοῦ Βράχου μὴ ἐπαναλαμβανόμενα σὲ ἄλλα ἰσλαμικὰ μνημεῖα, ὅπως παρατηρεῖ στὴ συνέχεια ὁ Grabar: «These quotations do not, for the most part, belong to the usual cycle of Koranic inscriptions on monuments. Just as the Dome of the Rock is a monument without immediate parallel in islamic architecture, so is its inscription unique» (σελ. 60-61). Ὁ Grabar τὴ δικαιολογεῖ μὲ τὸ ἐπιχείρημα ὅτι ἡ ἀναφορὰ στὸν Ἰησοῦ ὡς Προφήτη καὶ στοὺς ἄλλους προφήτες (γενικὰ χωρὶς ἀναφορὰ ὀνόματος), σημαίνει ἓνα «ἄνοιγμα τῆς νέας θρησκείας στὶς δύο παλαιότερες (σ. 61): «it is an invitation a rather impatient one, to "submit" to the new and final faith, which accepts Christ and the Hebrew prophets among its forruners...». The building's (of the Dome of the Rock) primary purpose was to be a monument for non muslims... to demonstrate to a Christian population (especially the Orthodox Church), which often still thought muslim role was a temporary misfortune, that Islam was here to stay...».

28. Ἡ συσχέτιση τοῦ Τέμενου τοῦ Βράχου μὲ τὸ πρόσωπο τῆς Θεοτόκου, ποὺ θίξαμε ἤδη, δὲν φαίνεται νὰ σταματᾷ στὴ συγγένεια τῆς ἀρχιτεκτονικῆς του μὲ τὸ «Κάθισμα» τῆς Παναγίας καὶ τὴν πολιτικὴν σημασία, ὅπως τὴν ἀντιλαμβάνεται ὁ Ο. Grabar. Εἶναι ἐνδιαφέρον νὰ σημειώσουμε, ὅτι

7. Σκέψεις για τὸ μέλλον τοῦ μνημείου

Θὰ κλείσουμε τὴ σύντομη παρουσίαση τοῦ «Καθίσματος» μὲ μερικές σκέψεις, πού ἀφοροῦν στὸ μέλλον πλέον τοῦ ἀνασκαφέντος μνημείου, ἐνὸς νέου κορυφαίου Παγγρηστιανικοῦ Προσκυνήματος.

Ἀποτελεῖ τὸ προκείμενο ἀρχαιολογικὸ εὔρημα κορυφαῖο κατ' ἀρχὴν ἱερό μνημεῖο ἢ ἅγιο χώρο σύμφωνα μὲ τὴν ὀρθόδοξη θεολογικὴ θέση, ὅπως αὐτὴ διατυπώθηκε στὴ Ζ' Οἰκουμενικὴ Σύνοδο, τὴ σχετικὴ μὲ τοὺς Ἁγίους Τόπους τῆς Παλαιστίνης. Ἀνήκει δηλαδὴ σ' ἐκείνους τοὺς ἱεροὺς τόπους «...ἐνθα ἐπέβη ἢ κεκάθηκεν, ἢ ἐπέφανεν, ἢ ἤψατο, ἢ ὄλως ἐπεσκίασε...»²⁹ ὁ Ἰησοῦς μὲ τὴν Θεομήτορα καὶ ἐπομένως διακρίνεται ὄχι μόνον γιὰ τὴν ἱστορικότητα καὶ αὐθεντικότητά του ἀλλὰ καὶ γιὰ τὴν ἀγιότητά Του, χαρακτηριστικὸ γνώρισμα μοναδικῆς σημασίας. Ταυτόχρονα ὡς καθαρὸ ἀρχαιολογικὸ ντοκουμέντο συνδέει τὴν ἐποχὴ μας ἄμεσα μὲ τὴν Παλαιο-χριστιανικὴ ἀρχιτεκτονικὴ καὶ τέχνη, χωρὶς τὴ μεσολάβηση ἐπόμενων περιόδων, οἱ ὁποῖες συνήθως διαφοροποιοῦν μορφή καὶ περιεχόμενο προηγούμενων φάσεων. Ἐπομένως καὶ ἀπὸ καθαρὰ ἀρχαιολογικῆς πλευρᾶς τὸ «Κάθισμα» ἀποτελεῖ κορυ-

τὸ Τέμενος τοῦ Βράχου στὴν περίοδο τῶν Σταυροφόρων (1099-1187 μ.Χ.) χρησιμοποιήθηκε ὡς Chorherrenstiftskirche ἀφιερωμένη στὴν Παναγία, τῆς ὁποίας τὰ ἐγκαίνια ἔγιναν τὸ 1141 μ.Χ. Ἐδῶ φαίνεται νὰ συνεχίζεται μιὰ ἤδη μακραίωνη παράδοση, πού θέλει ναοὺς ἀφιερωμένους στὴ λατρεία τῆς Παναγίας νὰ εἶναι κυκλικὰ ἢ περίκεντρα κτήρια σ' Ἀνατολὴ καὶ Δύση. Τὸ 610 μ.Χ. ὁ Πάπας Βουμφάτιος IV ἐγκαινιάζει π.χ. τὸ Πάνθεον τῆς Ρώμης (τὸ κορυφαῖο κυκλικὸ κτίσμα τῆς Ρωμαϊκῆς ἀρχιτεκτονικῆς) ὡς χριστιανικὴ ἐκκλησία καὶ τὸ ἀφιερώνει ἐπίσης στὴν Παναγία, δίνοντάς του τὸ ὄνομα Sancta Maria Rotunda (Πρβλ. M. Untermann, *Der zentralbau im Mittelalter*, Darmstadt 1989, σ. 8). Ὁ R. Krautheimer ἐπιχείρησε νὰ συνδέσει τίς πολλὲς Ροτόντες, τίς ἀφιερωμένες στὴν Παναγία μὲ τὸ «Πάνθεον». Ὅμως ὑπάρχουν προγενέστερα παραδείγματα π.χ. ὁ κοιμητηριακὸς ναὸς τῆς Παναγίας εἰς Ἱεροσόλυμα (Dormitio Virginis τοῦ 5ου αἰ. μ.Χ.) στὴν κοιλάδα Ἰωσαφάτ) κυκλικός, ὅπως λέει ὁ Arculf: (mirabili rotunda structura) καὶ ὑστερότερα (ὅπως τὴ μετατροπὴ τῆς Ροτόντας-Μαυσωλείου τοῦ Θεοδορίχου τὸν 9ο αἰ. μ.Χ. σὲ ναὸ ἀφιερωμένο στὴν Παναγία), τὰ ὁποῖα ὑποδηλώνουν, ὅτι ἂν ὑπάρχει παρόμοια προτίμηση γιὰ τὸ κυκλοτερές σχῆμα, τότε τὸ ὀκταγωνικὸ «Κάθισμα» τῆς Παναγίας φαίνεται νὰ ἔχει περισσότερες πιθανότητες νὰ εἶναι τὸ σημεῖο ἀναφορᾶς θεομητορικῶν λατρευτικῶν κτισμάτων μὲ χρονικὸ σημεῖο ἐκκίνησης τὰ μέσα τοῦ 5ου μ.Χ. αἰώνα.

29. Βλ. Ἡ. Οἰκονόμου, Ὁ ἱερός χώρος, βιβλικό-ἱστορικὴ καὶ κανονικὴ ἀνάλυση, Ἀθήνα 1997, σ. 24, ὅπου δίνεται μὲ διεισδυτικότητά μιὰ πολυεπίπεδη ἐρμηνεία τῆς ἔννοιας τοῦ «ἀγίου» ἢ «ιεροῦ» χώρου.

φαῖο μνημεῖο καὶ συγκρινόμενο μετὰ τὰ ἄλλα, κορυφαῖα ἐπίσης, ἱερὰ προσκυνήματα, ὑπερέχει, θὰ μπορούσε νὰ λεχθεῖ, χάρις στὴν αὐθεντικὴ του ἱστορικὴ ἀμεσότητα.

Τὰ ἀναφερθέντα χαρακτηριστικὰ δημιουργοῦν ἐπομένως τὸ πλαίσιο –προσκυνηματικὸ καὶ ἀρχαιολογικὸ– τὸ ὁποῖο συνάδει τόσο μετὰ τὴν Ὁρθόδοξη λατρευτικὴ Παράδοση, ὅσο καὶ μετὰ τὴ σύγχρονη διεθνῆ δεοντολογία προστασίας τῶν μνημειακῶν ἀγαθῶν. Τὸ πλαίσιο αὐτὸ ἐπιζητεῖ στὴν πραγματικότητα τὴ σύζευξη δύο ἀπαιτήσεων, τῶν ὁποίων ἡ ἱκανοποίηση προϋποθέτει εὐαισθησία ἀπέναντι στὴν ἱστορικὴ μνήμη καὶ τὴν ἑλληνορθόδοξη μνημειακὴ κληρονομιά ἀφ’ ἐνὸς καὶ τὴ δυνατότητα θρησκευτικῆς λατρείας μετὰ τὴν περιρρέουσα ἀτμόσφαιρα τοῦ Παλαιοχριστιανικοῦ μνημείου ἀφ’ ἑτέρου.

Ἄς δοῦμε τὴν πολύτιμη παρακαταθήκη τῆς Ἑλληνορθόδοξης αὐτῆς μνημειακῆς κληρονομιάς καὶ σὲ τί αὐτὴ συνίσταται: εἶναι στὴν ἐποχὴ μας ὁμόφωνα πλέον ἀποδεκτὸ καὶ κατοχυρωμένο μετὰ διεθνεῖς Συμφωνίες καὶ Χάρτες ὅτι τὸ νόημα καὶ ἡ πεμπουσία τῆς προστασίας τῶν πολιτιστικῶν ἢ μνημειακῶν ἀγαθῶν τοῦ Παρελθόντος, εἶναι ἀκριβῶς ἡ διάσωση τοῦ αὐθεντικοῦ ὑλικοῦ φορέα (πέτρας, ξύλου, ψηφίδας, πηλοῦ, κλπ.), ὁ ὁποῖος ἐμπεριέχει καὶ ἀκτινοβολεῖ τὸ θρησκευτικὸ μήνυμα ἢ τὸν συμβολισμό τοῦ γεγονότος ἢ τῆς πράξεως, πού μεταφέρονται στὸν ἄξονα τοῦ χρόνου μέσα ἀπὸ τὸν ὑλικὸ αὐτὸ φορέα καὶ παραδίδονται ἀπὸ γενιὰ σὲ γενιὰ ὡς παρακαταθήκη μνήμης ἢ πίστεως, εἴτε ἀλώβητα, εἴτε ὡς ἀρχαιολογικὰ λείψανα καὶ σπαράγματα. Εἴτε ὅμως διασώζονται ὡς ὀλοκληρώματα, εἴτε ὡς torso ὀλοκληρωμάτων, ἐκεῖνο πού τὰ κάνει νὰ ἀκτινοβολοῦν μοναδικότητα καὶ ἀνεκτίμητη ἀξία εἶναι ἡ ἱστορικότητα καὶ ἡ αὐθεντικότητά τους. Αὐτὴ τοὺς δίνει τὴν ἐλκτικὴ δύναμη τοῦ μαγνήτη. Ἄν ὁ αὐθεντικὸς ὑλικὸς φορέας καταστραφεῖ, φαλκιδευθεῖ ἢ ἀντικατασταθεῖ μετὰ ἴδιο ἔστω ὑλικὸ καὶ μορφή, ἡ ἀκτινοβολία του χάνεται. Τὸ ἀντίγραφο, ὅσο πιστὸ καὶ ἂν εἶναι, δὲν ἔχει τὴν αὐρα καὶ τὴν ἐνέργεια τοῦ πρωτοτύπου καὶ τοῦ αὐθεντικοῦ, ἀφοῦ δὲν ἔγινε ἀπὸ τὸ νοῦ, τὸ χέρι, τὴν πρόθεση, τὴν τεχνικὴ καὶ τίς ἄλλες δυνατότητες καὶ προϋποθέσεις τῆς ἐποχῆς τοῦ ἱστορικοῦ μνημείου, γιὰ τὸ ὁποῖο μιλάμε.

Ἄρα πρέπει νὰ διαφυλαχθοῦν τὰ εὐρήματα αὐτὰ ἀνέγγιχτα καὶ ἀλώβητα καὶ νὰ προστατευθοῦν ὡς κόρη ὀφθαλμοῦ καὶ ὡς ἅγια τῶν ἁγίων. Ἔχουν ἀνάγκη ἐπομένως ἐνὸς κελύφους προστατευτικοῦ, τὸ ὁποῖο θὰ ἐξασφαλίζει τὴ συντήρησή τους ἀπὸ καιρικὲς καὶ ἄλλες συνθηκὲς τώρα καὶ στὸ μέλλον καὶ τὸ ὁποῖο θὰ τὰ διασώσει καὶ ἀπὸ τὴ θρησκευτικὴ «βουλιμία» τῶν πιστῶν, νὰ πάρουν μαζί τους ἕνα ἴχνος πέτρας, χρώματος, κονιάματος ἢ ψηφίδας ὡς φυλακτοῦ. Εἶναι φανερὸ τί θὰ συμβεῖ, ἂν οἱ χιλιάδες ἢ τὰ ἑκατομμύρια τῶν ἐπισκεπτῶν, πού θὰ ἐπισκεφθοῦν τὸ χῶρο ἀπὸ δῶ καὶ στὸ ἐξῆς, μπορούν νὰ ἐγγίσουν μόνο τὰ θλιβὰ αὐτὰ κατάλοιπα μετὰ τὸ χέρι τους!

Ἄν βέβαια τὸ ἀπλό, ἄμεσο ἄγγιγμα τῶν πιστῶν μπορεῖ ν’ ἀποβεῖ καταστρεπτικὸ γιὰ τὴν ἐπιβίωσή τους, ὅποιαδήποτε ἄλλη σκέψη γιὰ ἐπανακατασκευὴ τοῦ

ὀκταγωνικοῦ ναοῦ τῆς εὐσεβοῦς Ἰκελίας (τῶν μέσων τοῦ 5ου μ.Χ. αἰῶνος) θὰ ἦταν αὐτόχρημα μοιραῖο γιὰ τὸ παρὸν καὶ τὸ μέλλον τῆς αὐθεντικότητος καὶ τῆς ιστορικότητος τοῦ Ἱεροῦ Προσκυνημάτων.

Ἰδιαίτερης σημασίας ἐδῶ εἶναι ἡ παλαιότητα, ἡ ιστορικότητα δηλαδή καὶ ἡ αὐθεντικότητα τοῦ ἱεροῦ τόπου, ἡ ὁποία φαλκιδεύεται καὶ χάνει τὴν ἀκτινοβολία της μὲ τὴν τυχὸν ἀνέγερση νέου κτίσματος στὸν καθαγιασμένο χώρο. Ἀπάδει ἐξ ἄλλου καὶ πρὸς τοὺς Ἱεροὺς Κανόνες τῆς Ὁρθόδοξης Παράδοξης, ἡ ἐπανακαθιέρωση ἐνὸς Ἱεροῦ χώρου, ὅταν ἅπαξ ἔγινε ἱερός καὶ ἅγιος. Εἰς τὸν «Νομοκανόνα εἰς 14 τίτλους» καὶ στὸν τίτλο Β' «Περὶ ποιήσεως Ἐκκλησιῶν», λέγεται μὲ σαφήνεια ὅτι ὁ ἱερός χώρος —ὅπως εἶναι ὁ προκειμένος τοῦ «Καθίσματος»— ἐξακολουθεῖ νὰ παραμένει «ἱερός», «ἀναπαλλοτρίωτος» καὶ «ἅγιος», χωρὶς νὰ ἔχει καμμία ἐπίπτωση τὸ γεγονός ὅτι ὁ ναὸς κατέπεσε καὶ ἐπὶ αἰῶνες παρέμενε κάτω ἀπὸ τὴ Γῆ. Ἡ διατύπωση ἐδῶ εἶναι σαφής: «Εἰ δὲ καταπέση τὸ οἰκοδόμημα, μένει ὁ τόπος ἱερός ὡς διάταξις στ'...». Οὔτε ἐπίσης ἡ ἐν λόγῳ διάταξις ὁμιλεῖ περὶ ἀνακατασκευῆς καὶ ἐπομένως καὶ περὶ νέας «καθιερώσεως» τοῦ τόπου³⁰.

Εἶναι ἐπομένως φανερόν, ὅτι στὴν περίπτωσι τοῦ «Καθίσματος» τῆς Παναγίας καὶ σὲ συνάρτησιν μὲ τὴν παλαιότητα καὶ τὴ μοναδικὴ ἀμεσότητα καὶ σύνδεσιν τοῦ μνημείου μὲ τὴν Παλαιοχριστιανικὴν περίοδο, θὰ ἦταν ἀπώλεια, σημαντικὴ καὶ ἀνώφελη, ἡ φαλκιδευσὴ του μὲ νέο κτίσμα, τὸ ὁποῖο μοιραῖα θὰ κατέστρεφε ἀνεπανόρθωτα ἓνα μέρος τουλάχιστον τῆς ιστορικῆς μνημειακῆς ὕλης.

Παρόλα αὐτὰ ἡ ἱκανοποίησις τῆς ἄλλης ἀπαίτησης, τῆς προσκυνηματικῆς δηλαδή, δὲν μπορεῖ νὰ ἀγνοηθεῖ καὶ θὰ πρέπει νὰ βρεῖ τὴ σωστὴν τῆς λύσιν. Τὸ βίωμα τοῦ προσκυνημάτων χιλιάδων πιστῶν καὶ τοῦ ἀρχαιολογικοῦ ἐνδιαφέροντος τῶν ὑπολοίπων ἐπισκεπτῶν, οἱ ὁποῖοι θὰ συρρέουν στὸν χώρον, θὰ πρέπει νὰ ἀπασχολήσῃ τοὺς μελετητὰς, ὥστε ἡ διαμόρφωσις τοῦ ἅμεσου περιβάλλοντός του, νὰ εἶναι ὑποβλητικὴ ἀναδεικνύοντας τὸ θρησκευτικὸν καὶ τὸ ἱστορικὸν περιεχόμενον τοῦ τόπου.

Πρὸς αὐτὴν τὴν κατεύθυνσιν νομίζω ὅτι οἱ ἀκόλουθοι σκέψεις μποροῦν νὰ τεθοῦν πρὸς συζήτησιν, ὥστε νὰ βοηθηθοῦν οἱ Ἁγιοταφῖτες Πατέρες μὲ τὸ Τεχνικὸν Γραφεῖον τοῦ Πατριαρχείου στὴν ἀπόφασιν γιὰ τὴν διαμόρφωσιν καὶ τὴν ἀνάδειξιν τοῦ προσκυνημάτων.

1. Ὅπως ἤδη σημειώθηκε, ἡ συντήρησις τῶν ἀρχαιολογικῶν λειψάνων καὶ ἡ ἀνάδειξίς τους χωρὶς περαιτέρω ἀπώλειες, ἀποτελεῖ τὸν κύριον στόχον μετὰ τὴν

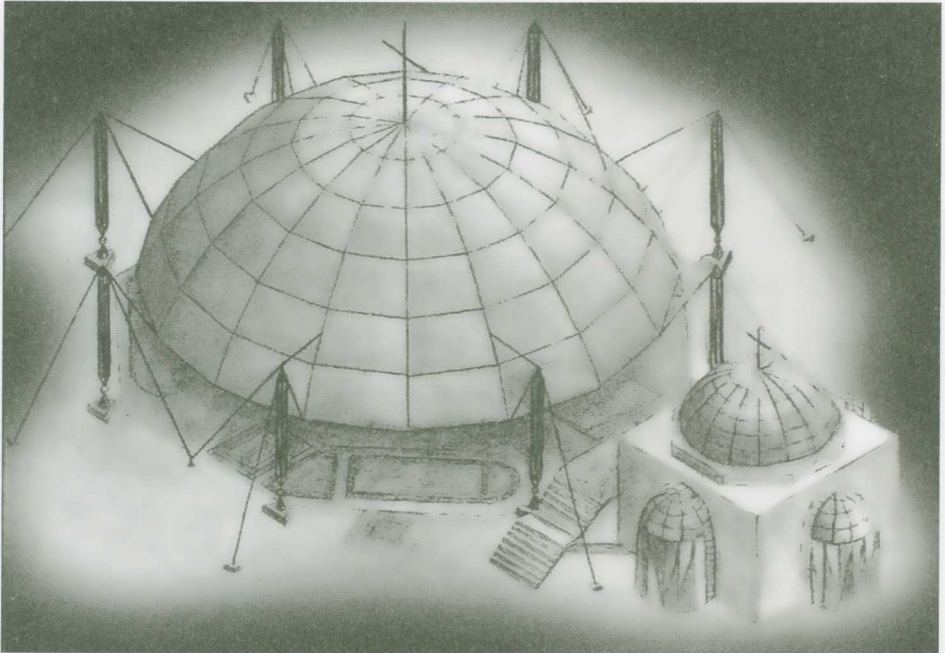
30. Ἡ. Οἰκονόμου, Ὁ ἱερός χώρος..., ὅπ.π., σ. 25.

ολοκλήρωση τῶν ἀνασκαφικῶν ἐργασιῶν. Καθαρισμός, συντήρηση, στερέωση καὶ ἐξασφάλιση τοῦ οἰκοδομικοῦ καὶ διακοσμητικοῦ ὕλικου (θεμελίων, ὑπολειμμάτων τοίχων, ψηφιδωτῶν, κλπ.) ἀποτελοῦν τὴν πρώτη φροντίδα. Κάλυψή τους καὶ προστασία ἀλλὰ καὶ δυνατότητα θέασης καὶ ἐπίσκεψής τους μὲ τὸ σχεδιασμὸ κατάλληλου πλαισίου ἀπὸ μέταλλο καὶ κρύσταλλο ἀντοχῆς, ὅπως ἔχει ἤδη χρησιμοποιηθεῖ στὴν ἀποκάλυψη τοῦ Ἱεροῦ Βράχου τοῦ Φρικτοῦ Γολγοθᾶ στὸν Πανίερο Ναὸ τῆς Ἀναστάσεως εἰς Ἱεροσόλυμα, θὰ μπορούσε κατάλληλα προσαρμοζόμενο στὸν παρὸν μνημεῖο νὰ συνδυάσει προφύλαξη καὶ θέαση τῶν πολύτιμων κειμηλίων.

2. Ἡ δημιουργία ὑποδομῆς γιὰ τὴν προσκνηματικῆ-λατρευτικῆ λειτουργία (Ἁγία Τράπεζα, χῶρος παραμονῆς τῶν πιστῶν καὶ κίνησής τους) δίπλα, ἀλλὰ ὄχι ἐπάνω στὸ ἀρχαιολογικὸ μνημεῖο, ὀδηγεῖ τὴ σκέψη στὴ σύνθεση τῶν δύο ἀπαιτήσεων, οἱ ὁποῖες προκύπτουν, ὅπως ἤδη σημειώσαμε στὸ χῶρο τοῦ «Καθίσματος», δηλαδὴ α) τὴν ἀλώβητη διάσωση τοῦ ὕλικου φορέα τῆς ἱστορικῆς χριστιανικῆς μνήμης μὲ ἀνετη δυνατότητα θέασης καὶ βίωσής του ἀπὸ τοὺς ἐπισκέπτες καὶ β) τὴν ἐκπλήρωση τῆς προσκνηματικῆς ἐπιθυμίας τῶν πιστῶν στὸν ἴδιο χῶρο καὶ σὲ ἄμεση συνάφεια μὲ τὰ λείψανα τοῦ ἀρχαίου ναοῦ καὶ τοῦ βράχου. Αὐτὸ συνιστᾷ τὴ διατύπωση ἑνὸς ἀρχιτεκτονικοῦ προβλήματος, τὸ ὁποῖο μπορεῖ νὰ λυθεῖ ὡς ἑξῆς: τόσο τὸ ἀρχαιολογικὸ μνημεῖο μὲ τὸ προστατευτικὸ του κάλυμμα, πού ἤδη ἀναφέρθηκε, ὅσο καὶ ἡ προσκνηματικῆ-λατρευτικῆ λειτουργία σὲ συνδυασμὸ μὲ τὴ σημασία καὶ τὸ μέγεθος τοῦ ἀποκαλυφθέντος Προσκνήματος, ἀπαιτοῦν τὴ δημιουργία ἑνὸς κτίσματος-κελύφους ἐλαφρᾶς κατασκευῆς, ἀλλὰ ἐπιμελημένης καὶ συμβολικῆς ἀρχιτεκτονικῆς μορφῆς, τὸ ὁποῖο θὰ περιλάβει καὶ τὰ δύο μέρη—ἀρχαιολογικὸ μνημεῖο καὶ προσκνηματικὸ χῶρο— ἔτσι ὥστε ὁ ἐπισκέπτης νὰ μετέχει καὶ στὰ δύο βιώματα: τῆς ἀρχαίας Παλιοχριστιανικῆς μνήμης καὶ τῆς σημερινῆς προσκνηματικῆς ἐμπειρίας (εἰκ. 14).

Ἡ δημιουργία μιᾶς νέας μνημειακῆς ἀρχιτεκτονικῆς καὶ ναόσχημης δομῆς ὡς κέλυφος ἐξυπηρετεῖ πέρα ἀπὸ τίς πρακτικὲς ἀπαιτήσεις—εἴσοδο, ἔξοδο ἐπισκέπτη, περιήγηση στὸ μνημεῖο, προσκνήμα καὶ ἄναμμα κεριοῦ, τελετές, κλπ.— καὶ καθαρὰ ἀνάγκες κύρους καὶ ἀρχιτεκτονικῆς ἀνάδειξης τοῦ Προσκνήματος, τὸ ὁποῖο λόγω τῆς μεγάλης του σημασίας θὰ πρέπει νὰ δεσπόζει στὴν περιοχὴ καὶ νὰ συσχετίζεται μὲ τὸ ἐγγὺς εὐρισκόμενο Ἑλληνορθόδοξο Μοναστήρι τοῦ Προφήτη Ἡλία.

Γιὰ τὴν πραγματοποίησή αὐτῆς τῆς ἀρχιτεκτονικῆς ἰδέας προτείνεται, λοιπόν, ἡ κατασκευὴ ἑνὸς ναόσχημου μεταλλικοῦ θόλου, πού θὰ προστατεύει τὸ ἀρχαιολογικὸ μνημεῖο καὶ ἡ ἀνέγερση δίπλα καὶ σὲ ἄμεση συσχέτιση μὲ τὸ ἀρχαῖο προσκνήμα ἑνὸς νέου μικροῦ προσκνηματικοῦ Ὁρθόδοξου ναοῦ μαζί μὲ τὴ διαμόρφωση τοῦ



Είκ. 14. Κάθισμα. Πρόταση κατασκευής προστατευτικής θόλου με μικρό παρεκκλήσι δίπλα (Λάββας-Μητρόπουλος).

περιβάλλοντος χώρου για την εξυπηρέτηση τῶν ἐπισκεπτῶν προσκυνητῶν³¹.

Τὸ «Κάθισμα» τῆς Παναγίας εἶναι μιὰ μοναδικὴ εὐκαιρία νὰ ἀναδειχθεῖ ἡ Χριστιανικὴ Παρουσία εἰς τοὺς Ἁγίους Τόπους εἰς ὅλον τῆς τὸ φάσμα: ὡς πίστη καὶ Παράδοση, ὡς φύλαξη καὶ προσφορά στὰ χριστιανικὰ μνημεῖα καὶ προσκυνήματα,

31. Ἡδὴ τὸ Τεχνικὸ Γραφεῖο τοῦ Πατριαρχείου Ἱεροσολύμων ἔχει ἐκπονήσει πρόταση μελέτης, ποὺ ἐκφράζει τίς ἰδέες, ποὺ ἀναπτύσσονται ἐδῶ, ὡς πρὸς τὸ μέλλον τοῦ μνημείου. Ἡ πρόταση αὐτὴ ἔχει κατ' ἀρχὴν γίνεαι ἀποδεκτὴ ἀπὸ τὴν ἡγεσία τοῦ Πατριαρχείου. Ὅσον ἀφορᾷ στὸ θολοειδὲς στέγαστρο γιὰ τὴν προστασία τῶν ἀρχαιολογικῶν εὐρημάτων ἤδη ἔχει ἀνατεθεῖ ἡ κατασκευὴ του. Σχετικὰ μὲ τὸ νέο προσκυνηματικὸ ναὸ ἀναμένεται ἡ ὀλοκλήρωση τῶν ἀνασκαφῶν, ὥστε νὰ εἶναι δυνατὴ ἡ χωροθέτησή του σὲ σημεῖο ἐκτὸς ἀρχαιολογικῶν ἐρειπίων. Ἡ ἰδέα ὅμως τῆς συνολικῆς ἀντιμετώπισης τοῦ θέματος δίνεται στὸ σκίτσο, ποὺ δημοσιεύθηκε στὸ περιοδικὸ «National Geographic», τευχ. Ἰανουάριος 2001.

ἀλλὰ καὶ ὡς σύγχρονη δράση καὶ καλλιτεχνικὴ ἀκτινοβολία. Ἡ συγκυρία τῆς ἀρχαιολογικῆς αὐτῆς ἀποκάλυψης στὸ μεταίχμιο τῆς δεύτερης πρὸς τὴν τρίτη χιλιετία εἶναι πραγματικὰ θεόσταλτο δῶρο στὸ Πατριαρχεῖο Ἱεροσολύμων, τὴν «Μητέρα τῶν Ἐκκλησιῶν», νὰ προσφέρει στοὺς ἀπανταχοῦ χριστιανούς τὸ **Θεομητορικὸ Κάθισμα** ὡς τὸ ἑορταστικὸ κειμήλιο τοῦ 2000 μ.Χ., διαμορφωμένο καὶ διαχειριζόμενο ἀπὸ τοὺς διαχρονικοὺς φύλακές του, τοὺς Ἀγιοταφῖτες μοναχοὺς.

SUMMARY

The new octagonal Church of “Kathisma” of the Holy Virgin in Jerusalem: a Forerunner of the Dome of the Rock?

Recently a new Christian shrine was located, partially excavated and identified in the Holy Land. It is the Kathisma, the ‘Seat’, of the Holy Virgin, a splendid, huge church of the mid-fifth century AD, possibly the first church to be dedicated to the Theotokos after the third and fourth Oecumenical Councils (of Ephesus and Chalcedon respectively), which established the veneration of the Holy Mary following the sharp controversy between Orthodox and Nestorian Christians.

The archaeological excavation of the octagonal church was completed in 2000, and uncovered the Kathisma, with its octagonal ground-plan clearly defined, with hundreds of square metres of mosaic flooring, and with a number of architectural members *in situ*.

The Kathisma is located in an olive grove, which belongs to the Greek Orthodox patriarchate and now adjoins the main Jerusalem-Bethlehem highway. In the level area to the south of it there is a large, now ruined, water cistern, which gives the site its name.

The Arabic name which the cistern has born down the ages is Bir Qadismu or Bir-el-Katisme: *bir* means a ‘store of water’, i.e. a cistern or spring; *qadismu* is a corrupt form of the Greek word *kathisma*, ‘seat’. Thanks to this name, which has survived to the present day, the ‘cistern of the seat’ may be linked to the adjacent Kathisma of the Holy Virgin, which is mentioned in Early Christian sources.

The existence of the monastery of the Kathisma is first mentioned in sixth-century sources by the biographer of St Theodosios the Koinobiarches.

The excavations

The discovery of the church – and of the monastery which, it has emerged, exists on the site of the Kathisma – came about when a bulldozer accidentally struck the mosaic floor in the north-west part of the octagon.

The octagon was uncovered in stages. The west side (adjacent to the highway) came to light first, with the entrance and partially preserved mosaic floors or fragments of mosaic floor decoration and opus sectile. The focal point of the entire architectural structure is, of course, the Kathisma rock, which was found to be almost flat and projecting a few centimetres above natural ground level.

The octagonal church

The octagonal church was built to a plan based on three concentric zones : the inner zone with the Kathisma rock, the middle zone with the ambulatory, both of which have access to the narthex (entrance) on the west side; and the third, outer, zone, which includes the four chapels and the polygonal spaces or rooms between them, as may be seen on the ground-plan of the monument based on the investigations so far.

The triple octagonal setting of the precious rock clearly reflects the importance of this sacred spot. The diameter of the inner octagon was probably equal to the height of the octagon up to the drum. It was then roofed with a probably conical dome and illuminated by an oculus.

As an architectural monument, the Kathisma seems to have been important not only in terms of its size (it had a surface area of more than 2,000 m²), design, and choice of materials, but also as a centre of pilgrimage. It was a local landmark, both as a work of architecture and as the first monument consecrated to the Virgin.

The excavational finds relating to the decoration of the monument are more abundant and perhaps more important, essentially comprising a large number of mosaics with a variety of geometrical and vegetal motifs and a wide range of colours. The entire surface of the church was decorated with floor mosaics, a large proportion of which (up to about 800 m²), fortunately, have survived.

Another interesting find is the inscription in a floor mosaic in the south-west corner of the excavation, outside the octagonal church. It was apparently

surrounded by a simple circular tress in red and black. Part of the tress survives over the upper part of the inscription. The left and right sides of the inscription are missing, as is most of the third line. It is done in three colours, black, white, and red, and the tesserae are small and of equal size. It consists of three lines:

- i) (OY)B(σῆθει)-A-K(ύριε)
- ii) (II)PONOIA K(α)ΣΠΙΟΥΔΗ...
- iii) (IQA)NNEOYEN...

One interesting movable find from the site is an almost intact censor.

The Kathisma in its historical architectural context

The octagonal shape of the Church of the Kathisma reflects the structural type of traditional centrally planned buildings, whether martyria or churches. But the interesting thing about the Kathisma is that it was built in the mid-fifth century AD, which makes it quite an avant-garde example of Christian ecclesiastical architecture. Judging by the ground-plans of the known Christian churches, the Kathisma seems to have been the very first octagonal church. The east end, though not the entire building, of the Constantinian Basilica of the Nativity in Bethlehem, with the crib beneath it, is similar in shape. The next known example is the church (also dedicated to the Theotokos) on Mount Garizim in Palestine, which consists of a central octagonal chamber surrounded by an ambulatory.

Where the Kathisma does seem to have served as a model, however, is in the plan and dimensions of a major non-Christian monument, the Dome of the Rock, which the Moslems built a few centuries later, in 691.

As in the Kathisma, here too a triple octagon was built around the Sacred Rock, likewise structured in three concentric zones. The inner octagon enclosing the Rock is 20.44 m in diameter and rises as a central cylinder to a height of, again, 20.44 m. This in turn is surrounded by two more octagonal zones of different widths, their roof supported by eight piers alternating with columns and by the outer walls.

Apart from their geometrically similar plans, which cannot be coincidental, other things suggest a special connection between the two monuments. It is in this unique Moslem monument that we find the name of Mary and her son Jesus in an inscription taken from the Koran, which reveals the special relationship and the honour in which Islam held the Virgin and Christ, the two leading

figures of the Christian faith, who are also closely connected with the Church of the Kathisma.

The “Kathisma”-excavation and the Place of the Nativity

Passages from apocryphal and standard Gospels as well as from the Koran make it clear that the Nativity of Jesus is believed to have taken place not in Bethlehem but in its environs, may be in “Kathisma”. So these excavational findings and the early historical and topographical information connected with the site shed new light and may perhaps help us to interpret the sources about the Nativity better.