

ΑΠΟ ΤΗΝ ΑΝΑΤΟΛΙΚΗΝ ΘΡΑΚΗΝ
Η ΕΠΑΡΧΙΑ ΔΕΡΚΩΝ (*)

Μακροχώρι

24—Μακροχώρι, τουρκ. Μακρίκιοι· ἑλληνικὸν προάστειον τῆς Κων-
πόλεως, τὸ ἐπὶ τῆς Προποντίδος κέντρον τῆς πνευματικῆς ζωῆς τῆς Δέρ-
κων. Κεῖται ΒΑ. τοῦ ἁγ. Στεφάνου, ἀπέχον μίαν ὥραν ἀπ' αὐτὸν ὁδοιπο-
ρικῶς, 3 δὲ μίλια ἀπὸ τὰ χερσαῖα τείχη τῆς Πόλεως καὶ 36' τῆς ὥρας σι-
δηροδρομικῶς ἀπὸ τοῦ τελικοῦ σταθμοῦ τοῦ Σιρκετζῆ· νῦν Μπακίρκιοι
(1923).

Ὡς χωρίον νεότερον συνεληχθῆ περὶ τὰ τέλη τοῦ ἡ' αἰῶνος ἀπὸ
ἀμπελουργοῦς καὶ λαχανοκηπευτῶν Ἑλλήνας, Ἠπειρώτας καὶ Καρπενη-
σίους, εἰς τοὺς ὁποίους προσετέθησαν Ἀρμένιοι προμηθευταὶ καὶ ἐργάται,
ὅταν εἰς αὐτὸ ἐκτίσθησαν τὰ κυβερνητικὰ ἐργοστάσια, παλαιότερα τὸ πυ-
ριτιδοποιεῖον δυτικῶς καὶ τὸ ὑφασματοποιεῖον ἀνατολικῶς. Οἱ Ὀθωμανοὶ
τότε τὸ ἀπεκάλουν Οὐζουγλαρ καὶ Οὐζούνκιοι ¹⁾, μεταφράζοντες κατὰ
νόημα τοὺς ἀραιοσπαρμένους Ἑλλήνας, πού τὸ ὄνόμαζον Μακροχώρι κα
Μακροχώρα. Ἀπὸ τὰ μέσα δὲ τοῦ 19' αἰ. καὶ τῆς ἐγκαταστάσεως εἰς αὐτὸ
ταχυδρομικοῦ ²⁾ καὶ τηλεγραφικοῦ γραφείου εἰς διεθνεῖς γλώσσας, ἡ ὄνο-
μασία του ἀπεδόθη φωνητικῶς Μακρίκιοι, γραφομένη Makrikeuy.

Ὁ Σκ. Βυζάντιος ³⁾ πρὸ τοῦ 1860, ὁ Πασπάτης τὸ 1877, ὁ Γεδεὼν ⁴⁾
τὸ 1889, ὁ Le Quien ⁵⁾ τὸ 1917, πιστεύουν ὅτι αὐτὸ εἶναι ἡ παλαιὰ Ἀπά-

(*) Συνέχεια καὶ τέλος ἀπὸ σ. 161—209 τοῦ ΙΒ' τόμου.

1) Ἀλ. Πασπ. Τὰ Θρακικὰ προάστεια Κ)πόλεως, περ. Ἑλλ. Φ. Συλλ. Κ)λεως,
τ. ΙΑ', σ. 33, τ. ΙΒ', σ. 42.

2) Ταχυδρομεῖα εἰς διεθνεῖς γλώσσας ἦσαν 14: εἰς τὸ Γιλδίξ, Σερασκερᾶτον,
Σιρκετζῆ, Πέραν, Παγκάλτι, Θεραπειά, Βουγιούκδερε, Γενίκιοι, Καδήκιοι, Ἐρένκιοι,
Χαϊδάρ πασα, Χάλκην, Πρίγκηπον καὶ Μακροχώρι.

3) Σκ. Βύζ. ΚΠ. τόμ. Α', σ. 320, 321.

4) Μ. Γεδεών, Ἑγγραφοὶ λίθοι καὶ Κεράμα, Ἑκκλ. Ἀλήθ. 1889, σ. 411—
«Θρακικά», τ. 7, σ. 26.

5) Le Quien, Ἑκκλ. Ἀλήθεια 1917, σ. 101—2.

Αθήναι
Γαλλία
Γιαννῖναι
«Θρακικά» ΑΔ
τ. 27! 1940
σ. 108-134
(1-27)

μεια ἢ Ἀφάμεια ¹⁾. Ὁ Γεδεών, ἀναφέρων σημεῖα τοῦ ἱστορικοῦ βίου τῆς Ἀφαιμίας μέχρι τοῦ 1345, δηλώνει ὅτι «ἐκτοτε οὐδεμίαν μέχρι τῆς Ἀλώσεως τῆς Κ)λεως μαρτυρίαν γινώσκει». Ὁ Πασπάτης ἀποφαίνεται ὅτι «ἡ κόμη αὕτη ἀπόλεσε τὸ βυζαντινὸν τῆς ὄνομα».

Αἱ ἀρχαιολογικαὶ ἀνασκαφαὶ τοῦ Μουσείου Κ)λεως τὸ 1914, γενόμεναι ὑπὸ τοῦ φίλου ἀρχαιολόγου κ. Θ. Μακρίδου ἀπεκάλυψαν καὶ ἐπεβεβαίωσαν ἀναμφισβήτητα τὴν γνώμην τοῦ καθ. βὰν Μίλλιγκεν ²⁾, ὅτι τὸ νεώτερον Μακροχώρι εἶναι τὸ βυζαντινὸν «Ἐβδομον ἢ Septimum» ὅπως παλαιότερα πρῶτος διετύπωσε καὶ ὁ Βαλέσιος ³⁾. Εἶναι δὲ αὐτόχρομα ἀπόλεια ἢ ἀπὸ τοῦ 1914 παραμεληθεῖσα ἔκδοσις τῆς εἰδικῆς μελέτης τοῦ κ. Μακρίδου ⁴⁾, τὴν ὁποίαν εὐγνωμόνως ἐμελετήσαμεν, χάρις εἰς τὴν μεγάλην καλωσύνην τοῦ σοφοῦ ἐπιστήμονος καὶ ἡ ὁποία ἐδημοσιεύθη ἤδη εἰς τὸν Ι' καὶ ΙΒ' τόμον τῶν «Θρακικῶν».

Ἔτσι διεπιστώθη ὅτι τὸ Μακροχώρι κατὰ τὴν κρατικὴν καταμετροῦσιν τῆς ἀποστάσεώς του ἐπὶ τῆς Ἐγνατίας ὁδοῦ ἀπέχει τῆς ἀφετηρίας τῆς, ἤτοι τοῦ χρυσοῦ Μιλίου τοῦ Αὐγουστιαίου, παρὰ τὴν Ἁγ. Σοφίαν, βυζαντινὰ μίλια ἑπτὰ καὶ ἀνταποκρίνεται πρὸς τὰς περιγραφὰς τῶν βυζαντινῶν συγγραφέων περὶ Ἐβδόμου· εἶναι παράλιον ἐπὶ τῆς Προποντίδος, ἔχει λιμένα μὲ προκυμαίαν βυζαντινὴν τὴν νῦν Πετρόσκαλαν, συνορεύει βορείως μ' ἐκτεταμένης πεδιάδας ⁵⁾ πρὸς ἀντιστοιχοῦν πρὸς τὸν πε-

1) Ἀπάμεια, Καντακουζ. (1342—1376). Ἱστορία, τόμ. Β', σ. 518, 550.—Ἀφάμεια, Ν. Χωνιάτης (1205), σ. 644, 668.

2) Ὁ καθ. τῆς Ροβερτείου σχολῆς Κ)λεως ΑΙ. van Millingen τὸ ἔαρ 1891 ἐγνωμάτευσεν αὐθορμήτως ὅτι τὸ βυζαντινὸν «Ἐβδομον κατεῖχε τὴν θέσιν τοῦ Μακροχωριοῦ», ἀνατρέψας τὴν γνώμην τοῦ Γυλλίου, διατυπωθεῖσαν τὸ 1561 καὶ τοποθετοῦσαν τὸ Ἐβδομον εἰς τὸ Τεκφοῦρ σεράι (P. Gyllius, De topographia Constantinopolitana). Ἡ γνώμη τοῦ Μίλλιγκεν εἶχε δημοσιευθῆ ἄμεσως εἰς τὸ φύλλον 10)22 Ἀπριλίου 1891 τῆς ἀγγλο-γαλλ. ἐφημ. Κ)λεως «Levant Herald» καὶ εἰς τὸ ἀρχαιολογικὸν παράρτημα τοῦ περιοδ. τοῦ Ἑλλ. Φ. Συλλόγου, τόμ. Κ', 1890—91, σ. 33—37 «Ἡ ἀληθὴς θέσις τοῦ Ἐβδόμου» καὶ ἔπειτα ἀγγλιστί μὲ χροτογραφίαν καὶ τῶν πέριξ.

3) Ἐρρ. Valesius ἢ Valois, 1603—1676, γάλλος ἑλληνιστής, πολυμαθὴς σχολιαστὴς ἑλλήνων ἐκκλησιαστικῶν συγγραφέων. Τὴν αὐτὴν γνώμην διατυπώνει ὁ Schlumberger, χωρὶς νὰ δηλώσῃ τὰς πηγὰς τῆς πληροφορίας του.

4) Θ. Μακρίδου, διευθυντοῦ τοῦ Μουσείου Μπενάκη Ἀθηνῶν ἐπ' ἀδείᾳ, δ)τοῦ τοῦ ἀρχαιολ. μουσείου Κ)λεως, «Τὸ Ἐβδομον καὶ τὰ αὐτοῦ πλησιόχωρα». Κατὰ τὸν κ. Μακρίδου ἡ βυζαντινὴ Ἀπάμεια ἢ Ἀφάμεια φαίνεται νὰ ἔκειτο βορειότερον, ἴσως εἰς τὸ Μεγάλο Χαλκαλή, Β. τοῦ Σαφρᾶ, ἐνθα σῶζονται ἐρεῖπια βυζαντινοῦ φρουρίου.

5) Αἱ πεδιάδες τοῦ Τσιρπιτῆ τσαϊρί καὶ τοῦ Βελῆ ἐφέντη, Α. καὶ ΒΑ. τοῦ Μακροχωριοῦ, τὸ νῦν δηλ. ἵπποδρόμιον τῆς Κ)λεως, ἀπετέλουν τὸν Κάμπον τοῦ Ἐβδόμου.

ρίφημον Κάμπου τοῦ Ἐβδόμου, τὸ βυζαντινὸν πεδίον τοῦ Ἄρεως ἐπὶ πλεόν, τὸ διασχίζει ἡ π λ α κ ω τ ῆ λεωφόρος, ἦτοι τὸ τμήμα τῆς Ἐγνατίας ὁδοῦ, ἡ ὁποία ἀπὸ τῆς Ρώμης ἀρχίζουσα διὰ τοῦ Δυρραχίου καὶ τῆς Μακεδονίας ἔφθανεν εἰς τὸ θρακικὸν Ρήγιον κ' ἐκεῖθεν διὰ τοῦ Ἐβδόμου κατέληγεν εἰς τὴν Χρυσὴν Πύλιν τῶν χερσαίων τειχῶν καὶ ἀπ' αὐτῆς εἰς τὸ Χρυσοῦν Μίλιον ἢ Μιλιάριον· τὸ τμήμα αὐτὸ τῆς Ἐγνατίας μέχρι τοῦ Ρηγίου ἐλιθόστρωσεν ὁ Ἰουστινιανὸς μὲ πλάκες πλατειές, ὥστε ἀνετα νὰ διέρχωνται δύο ἀντιμέτωπα ἀμάξια· σήμερον λέγεται Σταμπὸλ τζα-τεσή.

Τὸ Ἐβδομον ἐκτίσθη τὸ 324 ἀπὸ τὸν Μ. Κωνσταντῖνον. Τὸ ἐλάμπρυναν παλάτια καὶ ναοί¹⁾, αὐτοκρατορικὰ κυνήγια καὶ μεγαλοπρεπεῖς δοχαὶ εἰς τὴν Μαγναύραν του· εἰς τὴν ἀρμαμενταρίαν καὶ τὸν λιμένα του εἶδε στόλους φίλους καὶ ἐχθρικούς· εἰς τὸ παραθαλάσσιον Καστέλλιόν του ἐστρατωνίζετο τὸ τάγμα τῶν Θεοδοσιανῶν· εἰς τὸ Τριβουνάλιον²⁾ τοῦ Κάμπου του δέκα αὐτοκράτορων καὶ δύο αὐτοκρατορισσῶν τὴν στέφιν· θανάτους ἐπισήμων, ἀλλὰ καὶ σφαγὰς αἰχμαλώτων εἶχε δεξαμενὰς τεραστίας, λουτρὰ δημόσια καὶ τὸ πρωτοτυπώτατον κυκλικὸν καὶ ἐστεγασμένον κοιμητήριον³⁾· ἤκουσε τὸ κήρυγμα τοῦ Χρυσοστόμου καὶ τοῦ παρασυναγωγῶ Θεοφίλου τῆς Ἀλεξανδρείας τὰ ρήματα ἀπὸ τοῦ ἄμβωνος, ὅπως ἀπὸ τοῦ βήματος τοῦ Τριβουναλίου τοὺς «λόγους τοῦ θρόνου» τῶν αὐτοκρατόρων ὑπέστη σεισμὸς τρομεροῦς, ἐπιδρομὰς καὶ καταστροφὰς ἐπανειλημμένας Ἀράβων, Ἀράβων, Βουλγάρων· ἐκάη ἀπὸ τὸν Κροῦμον καὶ ἐφθάρη ἀπὸ τὸν Συμεὼν καὶ τὸν στρατὸν Μιχαὴλ τοῦ Παλαιολόγου ἐπὶ Λατινοκρατίας, ἀφοῦ εἰς τὸ χῶμα του ἐνανούρισε τὸ λείψανον τοῦ Βασιλείου Βουλγαροκτόνου ἀπὸ τοῦ 1025 μέχρι τοῦ 1260, ὅποτε, ἀνευρεθὲν⁴⁾ εἰς τὸν μέγιστον ναὸν τοῦ Ἰωάννου τοῦ Θεολόγου—εἰς τὴν συνοι-

1) Μεταξὺ τῶν ἐπτὰ ναῶν του ἦτο καὶ ὁ τοῦ ἁγ. Θεοδώρου τοῦ Τήρωνος, διὰ τὸν ὁποῖον ἡ Ἄννα Κομνηνὴ λέγει «οἱ πιστοὶ παννύχιοι τε καὶ πανημέριοι, κύκλω τε καὶ κατὰ τὸν πρόδομόν τε καὶ ὀπισθόδομον τοῦ νεῶ προσμένοντες» συντρέχον (Βιβλ. Η').

2) Κτίσμα τοῦ αὐτοκράτορος Οὐάλεντος.

3) Τὸ κοιμητήριον τοῦτο ἀπεκαλύφθη τὸ 1914 κατὰ τὰς ἀνασκαφὰς τοῦ κ. Θ. Μακρίδου.

4) Buchon, Couguesta, Paris, 1848, τ. Β', Ἡ Ἄλωσις τῆς Κ)λεως, σ. 356, στ. 500—510.

«Καὶ τινες τῶν στρατιωτῶν, ὥσπερ ἦν ἔθος τούτοις
Ἐν προαστείοις ἔτρεχον εἰς πρὸς τροφήν εὐρέσθαι
Μετὰ τῶν ἄλλων σὺν αὐτοῖ καὶ πρὸς αὐτὸν ἐλθόντες
Τὸν προρρηθέντα μέγιστον οἶκον τοῦ Θεολόγου

κίαν Κίξ τασί—, μετεφέρθη, ἐντολῇ τοῦ Μιχαήλ, εἰς τὰ Γαλάτου, δηλαδὴ «τὸ ἀντικρὺ τῆς Βυζαντίδος φρούριον, τὸ οὕτω πως λεγόμενον Γαλατᾶν» κατὰ Παχυμέρη (L. II, σ. 118, § 16.) ἢ τὰ Γαλατάρια κατὰ κ. Θ. Μακρίδην, κ' ἐκεῖθεν εἰς τὴν Σηλυβρίαν.

Ἐκτοτε ἔπαυσε νὰ ἀναφέρεται τὸ Ἔβδομον ἀπὸ τοὺς συγγραφεῖς. Ἡ βυζαντινὴ αὐλὴ ἔπαυσε πλέον νὰ ἐνδιαφέρεται δι' αὐτό, ἐφόσον καὶ αὐτὴ ὄλονεν περιορίζεται ἐντὸς τῶν τειχῶν τῆς Πόλεως. Ὡς κέντρον αὐλικὸν καὶ στρατιωτικὸν περιπίπτει εἰς πολιτικὴν ἀφάνειαν, πού συνεχίζεται ἐπὶ αἰῶνας, κατὰ τοὺς ὁποίους τὸ Βυζάντιον καταρρέει, τὸ ἄλλοτε λαμπρὸν προάστειον καταντᾶ νὰ περιορίζεται εἰς τὴν ἀγροτικὴν τοῦ ζῶην καὶ οἰκονομίας του ἐρειπωθέντες μετεβλήθησαν εἰς σταύλους¹⁾.

Ἐτσι τὸ ὄνομα, πού τὸ ἐπέβαλεν ἡ γλῶσσα τῆς βυζαντινῆς στρατοκρατίας, βαθμηδὸν ὑπεχώρησεν εἰς τὸ παραστατικώτερον, πού τοῦ ἀπέδωκεν ὁ παρατηρητὴς λαός, «Μακρὸν Χωρίον²⁾», ἄγνωστον ἀπὸ πότε ἀκριβῶς, πάντως κατὰ τὸν 1^ο αἰῶνα, ὅποτε τὸ ἀναγράφει ὁ Μιχαήλ Ἀτταλειάτης. Τὸ ὄνομα αὐτὸ ἡ καθημερινὴ χρῆσις τὸ καθιέρωσε μονολεκτικῶς εἰς Μακροχώριον καὶ τὸ συνέκοψεν εἰς Μακροχώρι. Κατὰ δὲ τὸ 1453 ἢ μετ' αὐτό, οἱ Τοῦρκοι τὸ μετέφρασαν εἰς Οὐζουνλὰρ καὶ Οὐζούνκιοι, ὅπως πληροφορεῖ ὁ Πασπάτης. Ἦτο πράγματι «μακρὸν» ἢ μακρουλόν, ἐκτεινόμενον μεταξὺ Ἐγνατίας καὶ Προποντίδος ἀπὸ τῆς Μαγναύρας (Μπαρούτχανέ) εἰς Τριβουνάλιον (Μπασμαχανέ), εἰς μῆκος πλέον τῶν 2 χμ. ἐνῶ ὁ παλαιὸς διευθυντὴς τοῦ αυτοκρατορικοῦ μουσείου Κ)λεως Dr Dethier τὸ ὀνομάζει «Νέαν ἀποικίαν» ἢ μᾶλλον «συνοικίαν».

Καὶ φθάνομεν εἰς τὴν ἐποχὴν κατὰ τὴν ὁποίαν, μετὰ τὴν φρουδαλικὴν

Καὶ Βασιλείου τὸν νεκρὸν ἰστάμενον ἰδόντες
 Τὸν κάλαμον κατέχοντα στόμα χερσὶ ταῖς τούτου
 Ἡρεύνουν θέλοντες μαθεῖν τίς ὁ νεκρὸς ὑπάρχει.
 Καὶ γνότες πίνακος ἱστορικῆς ἐκεῖσε,
 Ὡς ἔνεστι Βασιλεῖος οὗτος Βουλγαροκτόνος,
 Ἀπῆλθον ἐν τοῖς μέρεσι ταχέως τῶν Γαλάτου
 Καὶ βασιλεῖ τῷ Μιχαήλ ἅπαντα τραγωδοῦσιν».

2) Κατὰ τὴν ἔκφρασιν τοῦ Παχυμέρη, Μιχ. Παλαιολόγος, volumen prius, libri tredecimus, σ. 124 § 21. (Βόννης. τ. Η') «εἰς θρεμμάτων ἔπαυλιν ὄντα», (τὸν ναὸν τοῦ Θεολόγου).

3) Ὁ Μ. Ἀτταλειάτης, πραιπόσιτος, ἦτο πρόεδρος τῆς Συγκλήτου ἐπὶ Βοτανειάτου, ἀναγράφει τὸ Μακρὸν χωρίον εἰς τὸ τυπικὸν τῆς μονῆς τοῦ Πανοικτιμόνου, μαρτίου 1077, ὅποτε, φαίνεται, ὅτι τὸ κατεῖχε. Τὸ τυπικὸν ἐξέδωκεν ὁ Σάθας, Μ. Β. τ. Α', σ. 19, Μιχ. Ἀτταλειάτης. Διάταξις ἐπανολισμβάνεται δὶς, ὅτι εἰς τὸ ἐν Ραιδεστῷ πτωχοτροφεῖον τοῦ Πανοικτιμόνου προσαρτᾶ, μεταξὺ ἄλλων κτημάτων του «προσέτι τὸ πρατὸν τοῦ Σελοκάκα σὺν τῷ Μακρῷ Χωρίῳ», ὡς καὶ εἰς τὸ ἐπικυρωτικὸν χρυσόβουλον τοῦ Μιχαήλ Δούκα, αὐτόθι, σελ. 52.

ἐπανάστασιν τῶν ἀριστοκρατῶν, 1185, μετὰ τὴν Λατινοκρατίαν, τοὺς ἐμφυλίους πολέμους τῶν ἐλλήνων καὶ τὴν πολιτικὴν παρακμὴν τοῦ Βυζαντίου, τὰ φέουδα ἔξω τῶν τειχῶν του, ἀφοῦ πολυτρόπως ἐφορολογήθησαν, ἀλλοιωθέντα, μετήλλαξαν κυρίως καὶ μετὰ τὴν Ἐλωση τῆς Κ)λεως ἐξειλιχθησαν εἰς τουρκικὰ τιμάρια καὶ τσιφλίκια. Τοὺς παλαιότερους «θεληματαρίους» διεδέχθησαν τούρκοι κτήτορες, Ἕλληνες καὶ ἀρμένιοι¹⁾, ἀγορασταὶ ἢ ἐνοικιασταὶ τῶν παλαιῶν τιμαρίων καὶ τῶν μοναστηριακῶν γαιῶν, πού ἐχαρίζοντο ἀπὸ τοὺς σουλτάνους, ὅπως προτιήτερα ἀπὸ τοὺς βυζαντινοὺς αὐτοκράτορας, ὡς ἀμοιβὴ ὑπηρεσιῶν ἢ πρὸς συντήρησιν ἀπομάχων συγγενῶν καὶ εὐνοουμένων γυναικῶν καὶ μεγιστάνων.

Ἐπὶ τρεῖς αἰῶνας, ιε', ις' καὶ ιζ', ζῆ βίον ἀφανῆ. . .

Τὸν ιη' αἰῶνα τὸ χωρίον κατοκεῖτο ἀπὸ τούρκους, οἱ ὅποιοι τὸ 1683 (ἐγείρας 1099) ἔκτισαν τζαμί ξύλινον, κατ' ἄλλους πολὺ παλαιότερα, τὸ 1645 (τουρκ. χρον. 1061), ἐκτίσθη τὸ ξύλινον τζαμί παρὰ τοῦ Κοτζᾶ Μουσταφᾶ πασαλῆ Δερβίς Μεμετ ἐφένδη, πλησίον τῆς ἀγορᾶς (τζαμίϊ κερπήρ) πού ἐκάθη τὸ 1876 (ἐγείρας 1292) καὶ τὸ 1920, ἀνεκτίσθη δὲ πέτρινον παρὰ τοῦ Κασάπ Σαμπάν ἀγᾶ, τὰ ὄνοματὰ τῶν ὁποίων μέχρι σήμερον μνημονεύονται εἰς τὰ Μεβλούτια. Ἡ χρονολογία εἶνε γραμμμένη ἐπάνω εἰς τὴν βρύσιν τοῦ τζαμιού· ἀργότερον, 1914—1923, ἐθεμελιώθη καὶ τὸ νεώτερον τζαμί εἰς τὸ Καριάλ τεπὲ τοῦ χωριοῦ, παρὰ τὰ χριστιανικὰ νεκροταφεῖα, καθὼς καὶ δημόσιον λουτρόν, ἤδη ἀχρηστον. Ὁ παλαιὸς αὐτὸς τουρκικὸς πυρῆν, μετὰ τὸ ἀπαραίτητον καφενεῖον του, σώζεται καὶ σήμερον. Ἡ μετὰ τὸ 1760 μεταφορὰ ἐδῶ τοῦ κυβερνητικοῦ πυριτιδοποιείου²⁾, πού ἐθεμελιώθη ἐπὶ τῶν ἐρειπίων τῆς βυζαντινῆς Μαγναύρας καὶ τῆς βυζαντινῆς ἐπίσης μονῆς τοῦ Ἁγ. Παντελεήμονος³⁾, ἔγινεν αἰτία τῆς συγκεντρώσεως περισσοτέρων τούρκων περὶ τὸν πυρῆνα δὲ αὐτὸν ἀνεπτύχθη τὸ νεώτερον προάστειον κατὰ τὸ Εἰκοσιένα.

Πρὸ τοῦ 1821 ἑλληνικὴ ἐκκλησία ἄλλη δὲν εἶναι γνωστὴ ἀπὸ τὰ βυζαντινὰ παρεκκλήσια α) τῆς ἄλλοτε μονῆς τοῦ Ἁγ. Παντελεήμονος, κατὰ τὸ ΝΔ ἄκρον, ἐντὸς τῆς περιοχῆς τοῦ πυριτιδοποιείου καὶ β) ἢ τοῦ Ἁγ.

1) Ἀρμένιοι εἰς τὴν Ἁ. Θράκην ἐγκατεστάθησαν τὸ 575, ὅπως καὶ τὸ 945.

2) Τὸ πυριτιδοποιεῖον πρὸ τοῦ 1750 ἦτο ἐντὸς τῆς Πόλεως, παρὰ τὸ νῦν Μπαρούτ χανε τζαμισού, τὸ καταντικρὸν τῆς Πύλης τοῦ Μιβλεαχανέ. Ἐπειτα μετεφέρθη εἰς τοὺς ἔξω τοῦ Ἐπταφυργίου κήπους τοῦ Ἰσκενδέρ-τοσελεμπῆ. Μετὰ τὸ 1760 μετεφέρθη εἰς Μακροζῶρι, ὅπου κατὰ τὴν θεμελιώσιν του ἐχρησιμοποιήθησαν ὕλικά τῆς Μαγναύρας.

3) Κατὰ τὴν ἐορτὴν τοῦ Ἁγ. Παντελεήμονος οἱ αὐτοκράτορες ἐτέλουν πανηγυρικὴν προέλασιν μετὰ τὴν αὐλὴν καὶ τοὺς συγκλητικούς καὶ κατὰ τὸν ΙΓ' αἰῶνα ἀκόμη, Κ. Πορφυρογέννητος.

Μάμα, λείψανον τοῦ ὁμωνύμου βυζαντινοῦ ναοῦ τοῦ Ἑβδόμου, ΒΔ μεταξύ Ἄγ. Στεφάνου καὶ Μακροχωρίου.

*
**

Καὶ πρὸ τοῦ 1800 εἰς τὸ Μακροχώρι ὑφίστατο συντεχνία Ἑλλήνων ὀρθοδόξων λαχανοκηπουρῶν, οἱ ὅποιοι ἦσαν τότε καὶ οἱ μόνοι σχεδὸν Ἕλληνες κάτοικοί του.

Περιβόλια καὶ ἐκτεταμένοι λαχανόκηποι μὲ ποιητικὰ μαγγανοπήγαδα τὸ ἐκάλυπτον· θεόρατα πλατάνια, κυπαρίσσια, ἐληές, τσικουδιές καὶ καρυδιές ἐσχημάτιζον κατὰ τόπους συστάδας δροσεράς. Ἐξ αὐτῶν προέκυψαν αἱ συνοικίαι : Ὁ Ἑλαιῶνας ἢ τὸ Ζεϊτινίκι, οἱ Καρυδιές ἢ τὸ Τζεβιζλίκι καὶ τὸ Σακίζ ἄγιάς. Ἰδιοκτηταὶ τῶν κήπων του ἦσαν Ἕλληνες ἠπειρώται, καταφυγόντες ἐδῶ ἀπὸ τῶν καταδιώξεως τοῦ Ἀλῆ πασᾶ μὲ ἔνδυμα τὰ μαῦρα μάλλινα ποτῶσι.

Ἡ συντεχνία αὐτὴ τὴν 2 Μαΐου 1832 ἔκτισε τὸν ναὸν τοῦ Ἄγ. Γεωργίου¹⁾ ἐπὶ γηπέδου λαχανοκήπου, ποῦ ἐδώρησαν οἱ ἀδελφοὶ Πέτρος καὶ Σαράντης Γιάντζογλου, διό, εἰς ἐνδειξιν ἐπὶ τοῦ ἐξωτερικοῦ τοίχου τοῦ ναοῦ ὑπάρχει σκαλισμένον δίκαιον.

Τὸ ἐξαιρετικῶς εὐάερον καὶ ὑγιεινὸν κλίμα τοῦ χωρίου, ἡ ἀφθονία ἐκλεκτῶν ψαριῶν, κυνηγίου καὶ θαυμασίων νωπῶν λαχανικῶν²⁾, τὰ θαλάσσια λουτρὰ καὶ τὰ ἀφθονα νερά του, ὅσον καὶ ἡ εὐκολωτέρα συγκοινωνία του μὲ τὴν Πόλιν, ἐνωρίτατα ἐπέκνωσαν τοὺς κατοίκους του. Ἡ ἴδρυσις τοῦ κυβερν. ὑψισματοποιείου τὸ 1844, ὅπως προηγήθη τοῦ πυριτιδοποιείου, συνεκέντρωσε καὶ ἀρμενίους ἐργάτας, ὅλλα καὶ πολλοὺς πλουσίους ἐπιχειρηματίας, οἱ ὅποιοι τὸ ἴδιον ἔτος ἔκτισαν ναὸν καὶ σχολεῖον.

1) Ὁ Ἄγ. Γεώργιος θεωρεῖται ἰδιαιτέρως τοπικὸς Ἅγιος τῆς Θράκης, ὅπως καὶ ἡ Ἄγ. Παρασκευή, τιμώμενος καὶ ἀπὸ τοὺς τούρκους, οἱ ὅποιοι τὴν 23 Ἀπριλίου, Χιτιρλέζ, χαιρετοῦν, ὅπως καὶ οἱ Ἕλληνες ἀγρόται, τὸν ἐρχομὸν τῆς ἀνοιξέως, οἱ κυβερνητικοὶ ἐργάται ἐνδύονται τὰ ἄσπρα καλοκαιρινὰ των· ἀποτελεῖ τὴν πρωτοκαλοκαιριά των. Ὁ ναὸς αὐτὸς τὸ 1864 ἐμαρμαροστρώθη¹⁾ χορηγία τοῦ Ἰωάννου Τζηρᾶ κατεσκευάσθησαν τὸ δεσποτικὸν καὶ ὁ ἄμβων ὁμοία· τὸ 1894 ἐπεσκευάσθη διὰ τὰς φθοράς τοῦ σεισμοῦ τῆς 28 Ἰουνίου καὶ ἐπεξετάθη ὁ αὐλόγυρος, ὅπισθεν τοῦ ἱεροῦ βήματος ἐπὶ γηπέδου παραχωρηθέντος διὰ τρίτην φορὰν ἀπὸ τοὺς γέροντας πλέον ἀδελφοὺς Γιάντζογλου· τὴν 26/10/1904 ἡ Ἀρτεμισία Κλ. Χατζοπούλου ἀφῆρωσε θαυμασίον βῆλον τῆς ὡραίας Πύλης, κεντημένον κατὰ τὴν τεχνικὴν τῶν Γκομπελὲν (Gobelins) εἰκονίζον τὸν Χριστὸν εἰς τὸ δισκοπότηρον τὸ 1913 ἐβάφη τὸ ἐσωτερικὸν καὶ τὸ 1933 ἐπλακοστρώθη ὁ περίβολος ὑπὸ τοῦ προέδρου τῆς κοινότητος Δημ. Λαμπρίδη.

2) Ὁ Πολύβιος ἐξυμνεῖ τὴν νοστιμάδα τῶν λαχανικῶν τῆς Θράκης.

Πρῶτοι οἰκιστὰι τοῦ χωρίου ἐκ τῶν ἐλλήνων ἦσαν οἱ ἀδελφοὶ Γιάν-
τζογλου, οἱ Τσικουρλήδες (ἐκ τοῦ ἐν τῷ χωρίῳ κτήματος Τσικούρ μπουστάν),
οἱ Ζαχαριάδαι, ὁ Ἥλιος ὁ Κουτσός, ὁ Σταυρῆ Τσορμπατζῆς, ὁ Χατζῆ
Θοδωρῆς Χατζόπουλος, Καρπενησιώτης, πατὴρ 10 παιδιῶν καὶ ἰσαριθμῶν
οἰκογενειῶν, ὁ Γιάγκο καὶ Δημήτριε Τσορμπατζῆς Μαλλινόπουλοι, ὁ Κούμ-
πογλους, ὁ ἀρμένιος Μπαρουτσήμπιας Ἄρακὲλ ἐφέντης Δαδιάν, ὁ Μπαχ-
τσεβανιάν, ὁ Κιρκὸρ μπέης, ὁ Ἥλιος ἐφέντης Τσαγιάν²⁾ ὑφυπουργὸς τῶν ἐξω-
τερικῶν. Ἡ πυρκαϊά, πού κατέστρεψε τὸ Μουχλιὸ τοῦ Φαναριοῦ, ἔφερεν εἰς
τὸ Μακροχώρι τὸ 1857 τὸν Νικ. Ἄσκειπὴν, ἀρχηγὸν πολυμελεστάτης οἰκογε-
νείας. Τὸ 1862 ἐδῶ ἔγινεν ὁ γάμος τοῦ ἀρχηγοῦ τῆς μεγάλης οἰκογενείας
Φαμπιάτου, πού ἔπειτα μετώκησεν εἰς Ἅγιον Στέφανον, ἥδη δὲ ἀπόγονοί
της, οἱ κ. Πάρις καὶ Ἰωάννης, ἐγκατεστάθησαν ἐν Ἀθήναις. Ἡ καταστρο-
φὴ τῆς Χίου, μετὰ περιπλάνησιν ἐτῶν, ἔφερε τὸν Ἰωάννην Τζηρᾶν, 1865
καὶ τοὺς υἱοὺς του Μηκὲν καὶ Γεώργιον, τότε μαθητὰς· τὸ 1864, μετὰ τὸν
τουρκικὸν διωγμὸν τῆς Θεσσαλίας, ἐγκατεστάθη εἰς αὐτὸ ὁ ἐκ Ζαγοράς
τοῦ Πηλίου μεγαλοβιομήχανος Ἰωάννης ἐκ μητρὸς Βόλτος¹⁾, ὁ γέρον ἰα-
τρὸς Καλλιγᾶς, ὁ ὁποῖος ὅπως καὶ ὁ διδάσκαλος Ἀντώνιος Σικελιανὸς διε-
κρίνοντο μὲ τὸ τζάρι σάλι των καὶ τὸ ὕψηλο καπέλλο· τὸ 1872, ὁ Δημ. Μ.
Ρακτιβάν, οἰκογενειακῶς μὲ τὸν μολὸς ἐπιαιετῆ τότε υἱὸν του καὶ ὕστερον
διαπρεπῆ νομομαθῆ Κωνσταντῖνον Δ. Ρακτιβάν, οἱ ἀδελφοὶ Γεώργ. καὶ
Ἄλέξανδρος Τζαννέτοι, ὁ κόμης Ἄλεον, ὁ Ὀλίβο, Παλμιέρη, ὁ Στέφ. Εὐ-
τυχίδης, ὁ Μιλτιάδης Μεζίκης καὶ ὁ Ἄλέξ. Ξανθόπουλος φαρμακοποιοί,
οἱ νομομαθεῖς ἀδελφοὶ Πεωργιάδαι, ὁ Περ. Παντελίδης, ὁ Καπετὰν Τζώρ-
τζης Μολφέσης, ὄλοι ἀρχηγοὶ πολυτέκνων οἰκῶν. Οἱ Νικ. καὶ Γεώργ.
Σωσίδης, οἱ Ἡσαίας καὶ Θεόδ. Ἀσλάνη, ὁ Σταῦρος Κέμπεζης, ὁ Ἰ.
Πολυζέτης, ὁ νομισματολόγος Κωνστ. Μακρίδης, ὁ υἱὸς του Θεόδωρος,
ἀρχαιολόγος, ὁ Κ. Ραζῆς, Ν. Μαυρογένης, οἱ Δημ. καὶ Κ. Σαχίνης, ὁ Βασιά-
δης, οἱ Χίοι Ἀλέξ. Μυλωνάδης, Γεώργ. καὶ Σταμ. Κουτσουράδης, Στέφ.
καὶ Ἰ. Χαλκούσης, Δ. Λαγούτης, Ἀναστ. Περισίδης, Παν. καὶ Θεολ. Κων-
σταντινίδης, Ἀναστασάκης ἐφ. καὶ Σπυράκης ἐφ. Λαζαρίδαι, ἀ' τάξ. βα-
θμοῦχοι τοῦ Ὑπουργ. Οἰκονομικῶν, ἀπὸ τὴν Ἀμιδα τοῦ Διαρβεκίρ τῆς
Μεσσοποταμίας, χαϊχοροῦμηδες, ὁ Ἄν. Ἀραβανόπουλος, οἱ Γ. καὶ Θ. Εὐ-
στρατιάδαι, ὁ Κωνστ. Κυπραῖος, ἀ' διερμηνεὺς τοῦ ἑλλ. Προξενείου, ὁ Ἀπ.
Παντζαλῆς, Κ. Καρακάσης, Δημ. Καραμάνος, Ἰερ. Τσιγκίρογλους, οἱ Γ.
καὶ Ν. Πίντζα, Κ. Τζιβανόπουλος, Ν. Καίναδάν, Ἰσ. καὶ Ὀδ. Σισμάνογλου,

1) Ὁ Ἰ. Βόλτος ὠνομάζετο ἐκ πατρὸς Παπαδημητρίου· ἐπεκράτησεν ὁμοῦς ἡ
ἐκφρασίς τῶν συγχωρινῶν του «ὁ υἱὸς τῆς Βόλτου», ἐπίθετον ἐπικυρωθὲν καὶ διὰ
τουρκικοῦ φετιᾶ ἔπειτα εἰς τὴν Κ/λιν.

2) Ὁ υἱὸς του Ὀνικ. Τσαγιάν ὑπῆρξεν ὁ πρῶτος, μετὰ τὸ 1920, πρέσβυς τῆς
Ἀρμενικῆς Δημοκρατίας εἰς τὰς Ἀθήνας.

Στυλιανὸς Σταυρούδης, κρητικὸς τὸ 1900-1906, Ἴππ. Ζαγανιάρης, ὁ Ὀχανίδης, ὁ Χαντζάρας, ὁ ἱατρὸς Τηλέμαχος Παπαδημητρίου, γεννηθεῖς τὸ 1840 θανόν τὸ 1924 καὶ ἐγκατασταθεῖς εἰς τὸ Μακροχώρι τὸ 1880. Οἱ τοῦρκοι τὸν ὠνόμαζαν «τσιφτὲ σακαλῆ». Ὁ Πατριάρχης Διονύσιος ὁ Ε΄ καὶ ἄλλοι, μεγαλέμποροι, τραπεζίται, βιομήχανοι, λόγιοι.

Ἐκ τῶν τούρκων Μακροχωρίτας διεκρίνοντο ὁ φιλελληνικώτατος Ἄμπτουραχμὰν ἐφένδης, ὑπουργὸς τῶν οἰκονομικῶν, ὁ Χαλήλ μπέης, πρόεδρος τῆς Δημαρχίας Κ/λεως, ὁ Ἐμπουζιᾶ Τεφίκ, καθηγητῆς, γεωρυσιαστῆς καὶ λογογράφος, ἀπὸ τοὺς πρώτους νεωτεριστὰς τῆς Τουρκίας, ὁ Ριζᾶ μπέης, πρόεδρος τοῦ Κομιτάτου τῶν νεοτούρκων μὲ τὰς τρεῖς ὑψηλὰς καὶ ὠραιότατας ἀδελφὰς του, τὰς ἐπιλεγόμενας Ἰγγιλιζ χανούμ, ὁ Χαμδῆ μπέης, διοικητῆς τοῦ Πέραν καὶ ἄλλοι.

Ἡ συγκοινωνία ἐγένετο ἀκόμη ἀπὸ μὲν τοὺς ἐργατικὸς πεζῆ, ἀπὸ δὲ τοὺς ἐμπόρους καὶ τοὺς εὐπόρους ἐν γένει μὲ ὑπόζυγια. Ἡ τότε παιδοῦλα Ἀγαθονίκη Ἀσκεπῆ διηγείται ὅτι τὸ 1867, διὰ νὰ προφθάνῃ κάθε Δευτέραν τὰ μαθήματα τοῦ σχολείου/της εἰς τὸ Διπλοφάραο, ὅπου ἐλειτούργει τὸ Ἀγιοταφιτικὸν Παρθενάγωγεῖον — διευθυνόμενον ἀπὸ τὴν περιφνημον διδασκάλισσαν Χρυσούλαν Στ. Ἰωαννίδου — ἐπήγαινε μὲ τὸ ἄλογον τοῦ πατρὸς της καὶ τὸν σείσην (ὑποκόμιον) τὸ ἄλογον ὕστερα ἐπέστρεφεν εἰς τὸ Μακροχώρι, ἐνῶ ἐκεῖνη ἔμενεν καθ' ὅλην τὴν ἑβδομάδα εἰς τῆς θείας της, εἰς τὸ Μουχλιὸ τοῦ Φαναριοῦ, ἐπιστρέφουσα πλησίον τῶν γονέων της τὸ ἀπόγευμα τοῦ Σαββάτου, ὅποτε ἔπαιναν τὰ μαθήματα.

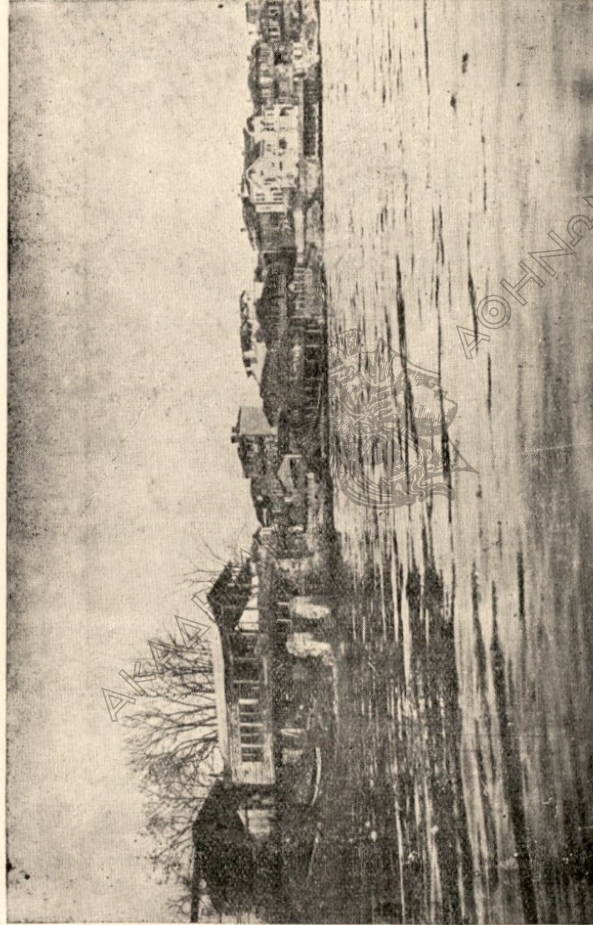
Συγχρόνως ὑπῆρχε τοπικὴ ἀτμοπλοικὴ συγκοινωνία, δι' ὅσους δὲν ἐβιάζοντο. Καθημερινῶς ἐφευγαν δύο ἀτμόπλοια τὸ πρωί, προερχόμενα ἀπὸ τὸν Ἄγ. Στέφανον, μὲ σταθμοὺς τὰ Ψωμαθεῖα, τὸ Κοντοσκάλι (Κοῦμ-καποῦ) καὶ μὲ τέρμα τὴν γέφυραν τοῦ Γαλατᾶ, διὰ νὰ ἐπιστρέψουν πρὸς τὸ ἑσπέρας· ἀλλ' οὔτε αἱ ἀναχωρήσεις, οὔτε αἱ ἀφίξεις τῶν ἤτο δυνατόν γὰ εἶναι ἀκριβῶς καθωρισμέναι, ὅταν ἰδίως ἔπνεε σοροκάδα, ὅποτε τὸ δίωρον ταξεῖδι ἐγένετο τετράωρον . . .

Ὅταν δέ, τὴν 6 Δεκ. 1870, ἤρχισεν ἡ σιδηροδρομικὴ συγκοινωνία, συντομεύσασα τὴν διαδρομὴν μέχρι τοῦ Σιρκετζῆ εἰς 36' τῆς ὥρας καὶ ἔξασφιλίσασα εἰς κάθε καιρικὴν συνθήκην, τὰ ἡμερήσια ταξεῖδια πρὸς τὴν σκεπαστὴν ἄγοράν, — τὸ μεγάλο Τσαρσῆ τῆς Πόλης, — προεκλήθη συρροὴ ἀπὸ τὰ μεσόγεια χωριά, τὸν Καλφά, Σαφρά, Νύφες, ἀπὸ τὸ Φανάρι, ἀπὸ τὰ Ψωμαθεῖα, τὰ Ταταῦλα καὶ τοὺς Ἐπιβάτες, τόση, ὥστε «τὸ νεωστὶ συνοικισθὲν κομύδιον», ὅπως τὸ ἀποκαλεῖ τὸ 1856 ὁ Βυζάντιος ¹⁾, τὸ 1864 εἶχεν ἐν ὅλῳ οἰκίας 120, τὸ δὲ 1878 μονίμους ἑλληνικὰς οἰκογενεῖας 60—

1) Σκ. Βυζαντ. ΚΠ. τόμ. Β', σ. 170.

80, τούρκους καὶ ἀρμενίους ἀρκετοὺς καὶ τόσον ἠΰξησεν ἕως τὸ 1892, ὥστε, ἐν συγκρίσει πρὸς τὰ γειτονικά χωριά, κατὰ τὸν κ. Γεδεών, «ὁμοί- αζε πρὸς πόλιν».

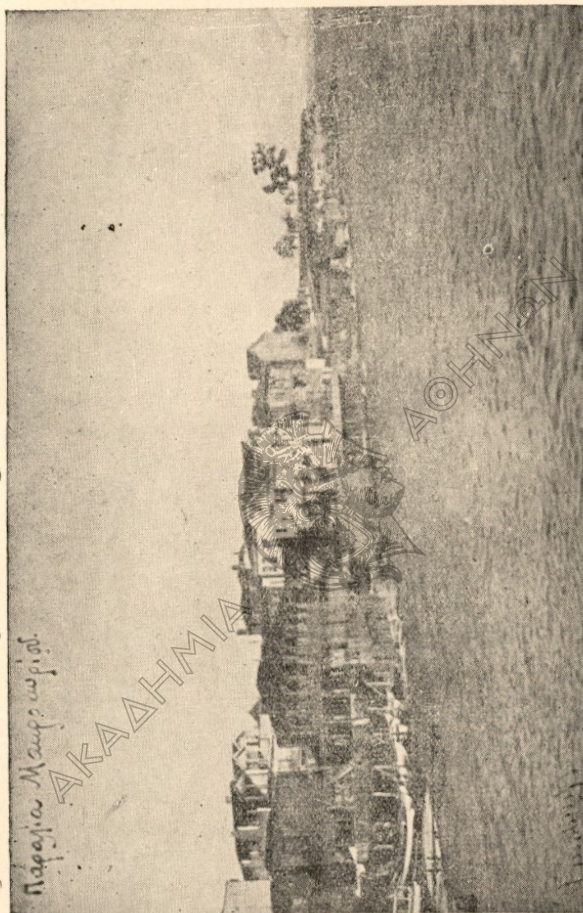
Εἰς τὰ παρεκκλήσια του προσετέθη τὸ «ἀγίασμα» τῆς ἁγ. Παρα-



Τὸ παράλιον καφεῖον τοῦ Θερμογιάννη εἰς τὸ τέρμα τῆς ὁδοῦ Rum Kilsaessi, στήριζόμενον ἐπὶ τῶν ἐρειπίων τοῦ Καστελλίου τῶν Θεοδοσιανῶν.

σκευῆς, ἀνατολικῶς, πέραν τῆς σιδηρῆς γραμμῆς, κατὰ τὸν λαχανόκηπον τοῦ Δημητροῦ Τσορπατζῆ Μαλλινοπούλου, καὶ τὸ «ἀγίασμα» τοῦ ἁγ. Ἰωάννου τοῦ Ἀποκεφαλίστη, νοτίως τοῦ ἁγ. Μάμα παρὰ τὰ τρία κυπαρίσσια· μετὰ τὰς ἀνασκαφὰς δὲ τοῦ 1914, εἰς τὴν Νέαν συνοικίαν (Γενί μα-

χαλῆ) ἔναντι τῆς οἰκίας Βόλτου ἀπεκαλύφθη καὶ σώζεται τὸ θαυμάσιον
μωσαϊκὸν τοῦ ἱεροῦ βήματος τοῦ βυζαντινοῦ ναοῦ Ἰωάννου τοῦ Βαπτι-

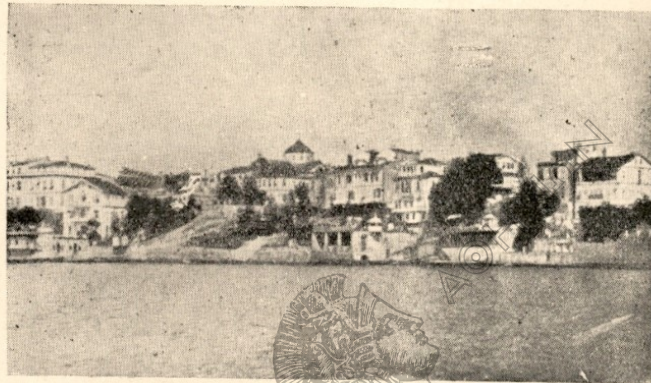


Παρεκκλήσιον Μωσαϊκῶν ἁγίων.
Ἀριστερὰ τὸ καφεῖον Θερμουγιάννη, δεξιὰ ἡ πιάτσα τοῦ Ἀνέστη.

στοῦ, κτίσματος τοῦ Μ. Κωνσταντίνου, ποὺ μετεβλήθη ἔπειτα εἰς ναὸν
Ἰωάννου τοῦ Θεολόγου καὶ τέλος εἰς μονὴν τοῦ Βαπτιστοῦ ὑπὸ τὴν ἐξου-
σίαν τοῦ Νικηφόρου Βοτανειάτου καὶ ἔπειτα τῆς χήρας βασιλισσῆς τοῦ
Μιχαὴλ Παραπινάκη καὶ τοῦ υἱοῦ τῆς Κωνσταντίνου (Ζωναράς).

1) Εἰς τὴν θέσιν αὐτὴν ὁ κ. Θ. Μαζρίδης τοποθετεῖ τὸν ναὸν τῆς ἁγ. Θεο-
δότης.

Ἡ εὐκόλος εἰς τὸ Μακροχώρι κάθοδος τῶν πέριξ ἀγροτῶν ἐπέβαλε καὶ τὴν ἐδῶ μεταφορὰν τῆς ἔδρας τοῦ δικαστηρίου¹⁾ ἀπὸ τὸν Μικρὸν Τσεκμετζέν, 1870. Ἐκτοτε ἐγκατεστάθησαν εἰς αὐτὸ Σαραντακκλησιῶται, Ἄδριανουπολίται, Χίοι, Ἀνατολίται μεγαλέμποροι καὶ τραπεζίται, ὅπως μετὰ τὴν Συνθήκην τοῦ Ἀγ. Στεφάνου, καθολικοί, 1880, κτίσαντες ναόν, 1885, σχολὴν καλογραιῶν τὸ 1883 καὶ τὸ 1895, σχολὴν τῶν Ἀδ/φῶν Maristes,



Ἀκρογιαλιά Μακροχωρίου. Ἀπὸ τὰ σπίτια Ὀλίβο ἕως τοῦ Γκόφα.

ἐνῶ οἱ τοῦρκοι εἶχον ἤδη δύο σχολεῖα πρώτης παιδείσεως, ἀπὸ τοῦ 1900 ἵδρυσαν γυμνάσιον θηλέων καὶ τρίτον νηπιαγωγεῖον ἀπὸ τοῦ 1931.

Τὰ 3/5 τῶν κατοίκων ἦσαν Ἕλληνες, 1/5 τοῦρκοι καὶ τὸ ὑπόλοιπον ἀρμένιοι καὶ εὐρωπαῖοι. Τὸ 1884 εἶχε 250 οἰκογενεῖας ἑλλήνων καὶ περὶ τὰς 150 ἄλλων ἐθνοτήτων.

Τὸ 1877 καὶ ἡ κοινότης αὐτὴ ἐξέδωκεν «ἀντικαταστατικά» νομίσματα ἐπὶ λεπτοῦ χαρτονίου ἢ «παράδες τῆς ἐκκλησίας» διὰ τὴν χρῆσιν τοῦ ναοῦ τῆς. Ὁ δήμαρχός τῆς ἦτο πάντοτε Ἕλλην, καὶ οἱ δημοτικοὶ σύμβουλοι καὶ σύμβουλοι τοῦ μικτοῦ δικαστηρίου, οἱ ἀξάδες, κατὰ πλειοψηφίαν Ἕλληνες ἐκλεκτοί.

Διοικητικῶς τὸ Μακροχώρι ἀπετέλει καϊμακαμάτον. Ὁ καζᾶς του ἐλέγετο τοῦ Μικροῦ Τσεκμετζέ (Τσεκμετζέι Σαγιῶ) καὶ ἐξηρτᾶτο ἀπὸ τὴν Διοίκησιν Μετρῶν ἕως τὸ 1910. Ἀμέσως μετὰ τὴν ἐπανάστασιν τῶν νεοτούρκων τὸ Μακροχώρι ὑπήχθη εἰς τὴν πρωτεύουσαν. Λόγῳ τῆς π ο λ ι -

1) Ἡ ἀ' σφραγὶς τοῦ δικαστηρίου τοῦ Μακρ. ἔφερε τὰς λέξεις «Κιουτσούκ Τσεκμετζέ μεχκεμεσί» καὶ οὐχὶ Μακροχώρι, ἀναφέρει ὁ Γεδεών. «Θρακικά», 7ος.

τικῆς καταστάσεως τῶν ἔξω τῶν τειχῶν χριστιανῶν καὶ Μουσουλμάνων οἱ κάτοικοί του ὑπῆγοντο εἰς τὸν στρατιωτικὸν φόρον (μπεντέλ), ὑπόλειμμα τοῦ κεφαλικοῦ φόρου (χαράτσι). Ἐπομένως οἱ Μακροχωρῖται, τοῦρκοι, χριστιανοὶ καὶ ἔβραϊοὶ ἐπλήρωναν μπεντέλ πρὸ τῆς γενικῆς ὑπαγωγῆς τῶν ὀθωμανῶν ὑπηκόων εἰς τὴν θητεῖαν (1908).

Σήμερον εἰς τὴν ὑποδιοίκησιν Μπακίρ κιοϊ ὑπάγονται 18 ὄλα χωριά καὶ ἐπαύλεις. Ἐξαρτᾶται δὲ ἐκ τοῦ νομοῦ Κων/πόλεως.

Ἀπ' αὐτῆς ἐξαρτᾶται ἀπὸ τοῦ 1930 ὁ ἑπαρχος Ἄγ. Στεφάνου, καθὼς καὶ ὁ τοῦ Καλφάκιοι (νῦν Μαχμουτ βέη). Ἡ δημορχα Μπακίρκιοϊ ἀπὸ



Ὁ πατᾶ Χριστόδουλος Φλωρᾶς.



Ὁ ἰατρός Τηλέμαχος Παπαδημητρίου 1840—1924.

τοῦ 1909 διηρέσθη εἰς 5 κεντρικὰς συνοικίας: Σακίς ἀγάτς, Τζεβηζλίκ, Ζεϊτινλίκ, Γενῆ μαχαλᾶ καὶ Καρτάλ τεπέ.

Ἀπὸ τοῦ 1936 κατηγορήθησαν τελείως οἱ Μουχτάρηδες τῶν κοινοτήτων. Ἀπὸ τοῦ 1930 οἱ ἐπὶ τόπου διοικηταὶ εἶνε συγχρόνως καὶ δήμαρχοι, διοριζόμενοι, ὑπὸ τοῦ ὑπουργ. τῶν ἐσωτερικῶν τὰ δημορχιακὰ καταστήματα ἐκτελοῦν τὰ καθήκοντα τῶν μουχτάρηδων.

Ἰερατεῖον τοῦ χωριοῦ: τὸν Ἠπειρώτην γραμματοδιδάσκαλον Παπᾶ Γιάννην, ἱερατεύσαντα ἕως καὶ πρὸ τοῦ 1832 μέχρι τοῦ 1871, ἐπὶ μουχτάρη Νικ. Ἀσκεπῆ ἢ Ἀτσικμπάση, διεδέχθη, περὶ τὸ 1874—1888, ὁ ἐκ Σιατίστης Παπαχριστόδουλος Φλωρᾶς, ἀρχιμανδρίτης, ἀποθανὼν τῷ 1892, ἐνῶ συγχρόνως διετέλει ἱερεὺς ὁ ἐντόπιος παπᾶ Ἀγαθάγγελος Χατζῆ Θεοδωρῆς Καρπενησιώτης ὡς διάκονος ὁ παπᾶ Χαράλαμ-

πος, ἐπὶ βδεΐαν καὶ πλέον ἐργασθεὶς αὐτόθι, ἐπὶ μουχτάρη Θεοφίλου Κοντοπούλου.

Τὸ 1890—95 προϊστάμενος ἀρχιμανδρίτης διετέλεσεν ὁ ἐκ Δαρδανελίων Νικόδημος (ἔπειτα ἐπίσκ. Τρωάδος καὶ τὸ 1900 μητροπολίτης Νευροκοπίου). Εἰς τοὺς ἱερεῖς προσετέθη ὁ παπᾶ Ἀποστόλης. Τὸ 1895-1903 ἀρχιερ. προϊστάμενος ὁ Τιμόθεος Βυζάντιος, εἶτα ἐπίσκ. Γαγγῶν (θανὼν τὸ 1916 εἰς τὸ γηροκομεῖον Ἀθηνῶν). Τὸ 1903—Νοεμβρίου 1911, ἀρχιερατικῶς προϊστάτο ὁ ἀρχιμανδρίτης Σωκρ. Σταυρίδης, ἐκ Σηλυβρίας (εἶτα μητροπολίτης Ἱερισσοῦ καὶ Ἀγ. Ὄρους). Τὸ 1904—1907 ὁ Μαδύτιος ἱερεὺς Παρθένιος Πετριδης. Τὸ 1912 ὁ εἶτα Χαριουπόλεως, Γεννάδιος Ζησιάδης.

Τὸ 1918—20 ἀρχιμανδρίτης ὁ ἔπειτα Ναζιανζοῦ, ὁ ἐκ Κίλεως, Φιλόθεος Παπακωνσταντίνου καὶ ἱερεῖς, ὁ Χίος Θεόδωρος Παπαθεοδώρου, ὁ ἐκ Σηλυβρίας Ἰωάνν. Κωνσταντινίδης καὶ διάκονος ὁ ἐξ Ἡρακλείου Κρήτης Φώτιος Θεοδοσάκης. Ὅμοίως ἱερεῖς διετέλεσαν ὁ Ἱερόθεος Κατσάνης, ὁ Νύφων, ὁ Κυπριανός. Ἀπὸ τοῦ 1936 προϊστάται ὁ Νικόδημος Κλωσταρίδης.

Ἰατροῖ τοῦ χωρίου Παλαιότερος εἶνε ὁ γέρον Καλλιγᾶς περὶ τὸ 1875. Ἀπὸ τὸ 1880, ὁ ἐξ Ἐδουτανίας Τηλ. Παπαδημητρίου μέχρι τοῦ θανάτου του, 1924. Ὁ Γεώργ. Βενετσιανόπουλος, ὁ Θεοδωράκης μπέης Ἀσκεπίδης, στρατιωτικὸς ἰατρός, ὡς καὶ ὁ Γιάγκο μπέης Ὀρντουλόγλου, ἀντισυνταγματάρχης τοῦ τουρκ. στρατοῦ. Ὁ Θεόδ. Κεσίσογλους, ὁ ἐκ Τήνου Γεώργ. Ἀπέργης, ὁ Δάλλας, ὁ Κ. Μαλλῆς, ὀδοντοίατρος καὶ οἱ ἀρμένιοι Τουλιάν, Ναχαμπετιάν, πατὴρ καὶ υἱὸς καὶ ὁ Ναζαρετιάν, ὅλοι διακεκριμένοι ἐπιστήμονες. Φαρμακοποιοὶ δὲ ὁ Ὀν. Ναχαμπετιάν καὶ Ἀρταριάν.

Ἑλληνικὰ κοινοτικὰ σχολεῖα. Κατὰ τὸ 1832 τὸ χωρίον εἶχε καὶ τὸ σχολεῖον εἰς τὸν νάρθηκα τοῦ Ἀγ. Γεωργίου καὶ πρῶτος διδάσκαλός του ἀναφέρεται ὁ ἠπειρώτης Παπα-Γιάννης, ἄγνωστος ἀπὸ πότε καὶ ἕως πότε διδάξας.

Κατὰ τὸ 1840—41, σύμφωνα πρὸς τὴν ἐγκύκλιον Ἀνθίμου Δ'. τὸν ἱερέα ἀντικατέστησε λαϊκὸς διδάσκαλος καὶ ἡ διδασκαλία ἐσυνεχίσθη μέχρι τοῦ 1865 ἀπρόσκοπτα εἰς τὸ κελλί, νῦν ἐπιτροπικὸν τοῦ ναοῦ καὶ εἰς τὸν αὐλόγυρον, μετὰ τὸν ἀλληλοδιδάκτην Ζαχαριαν Ζιχαριάδην¹⁾, πατέρα τοῦ Κωνσταντίνου Ζαχαριάδου, καθηγ. τῆς Μεγάλης Σχολῆς, πού εἶναι ἄγνωστος πότε ἀκριβῶς διωρίσθη καὶ πότε ἀπεχώρησε, μὴ εὐρεθέντος κώδικος εἰς τὸν ναὸν τὸ 1936.

1) Κατὰ μαρτυρίαν Κας Ἀγαθονίκης Τηλ. Παπαδημητρίου, θυγατρὸς Νικ. Ἀσκεπῆ ἢ Ἀτσικμπάση, ἐγκατασταθεὶς αὐτόθι τὸ 1857,

Κατὰ τὴν διάρκειαν τῆς χολέρας τοῦ 1865 τὸ σχολεῖον διέκοψε τὰ μαθήματα. Ἐμφανίζεται ἐκ νέου χωρισμένον εἰς τριτάξιον ἀλληλοδιδασκτικὸν ἄρρεναγωγεῖον, παραμεῖναν εἰς τὸ κελλί, καὶ εἰς παρθεναγωγεῖον, λειτουργοῦν τὸ 1868—70 εἰς τὴν οἰκίαν Μπίν μπουσῆ¹⁾ τῆς συνοικίας Τζεβιζλικ (Καρυδιές), ἔναντι τοῦ ὄπισθεν τῆς οἰκίας 'Ι. Τζηρᾶ²⁾ κήπου.

Ἄρρεναγωγεῖον. Ἀπὸ τοῦ 1868—1875 τὰ ἄρρενα ἐδίδαξεν ὡς ἀλληλοδιδάκτης ὁ σίφηιος Γεώργιος Ψυχούλης³⁾ μετ' ὑποδιδάσκαλον τὸν ἀδελφόν του Ἀπόστολον καὶ ἔπειτα καὶ τὸν νεώτερον, Μαρίνον. Πολὺ ταχέως ὅμως τὸ κελλί ἀπέβη ἀνεπαρκές διὰ τὰ ἄρρενα. Δι' αὐτὸ τὸ 1871, ἐνεργείᾳ τοῦ τότε μουχτάρη Νικ. Ἀσκεπῆ καὶ τοῦ Χατζῆ Θεοδωρῆ, μετ' ἐράνου⁴⁾ ἐκτίσθη τὸ πρῶτον σχολικὸν κτίριον τῆς κοινότητος, πέτρινον, διώροφον, ἔναντι τοῦ ναοῦ, εἰς τὴν θέσιν τοῦ παλαιοῦ νεκροταφείου, πού μετεφέρθη εἰς τὸν ἐπεκταθέντα ὄπισθεν τοῦ ναοῦ αὐλόγυρον, εἰς γήπεδον δωρηθὲν καὶ πάλιν ἀπὸ τοὺς ἀδελφοὺς Γιάντζογλου.

Εἰς αὐτὸ ἐγκατεστάθη τὸ ἄρρεναγωγεῖον ἀμέσως τὸ 1871· ἀπετελεῖτο ἀπὸ τριτάξιον ἀλληλοδιδασκτικὸν καὶ διτάξιον ἑλληνικόν.

Τὸ 1873—77 ἐσχολάσκει ὁ ἐκ τῆς Μηχανιώνα τῆς Ἀρτάκης γενικὸς ἢ ἑλληνικὸς Νικ. Σταμίδης⁴⁾ μετ' ὑποδιδάσκαλον τὸν ἐκ Κρήτης ἀλληλοδιδάκτην Μελέτιον Σουδιανόν⁵⁾, διδίζαντα ἐπὶ 17 ὅλα ἔτη εἰς τὴν κοινότητα, 1874—1891, γνωστὸν μᾶλλον μετὰ τὸ κύριον ὄνομά του καὶ ἀλησμόνητον εἰς τοὺς μαθητὰς του ἀπὸ τὰ «εὕγετε καὶ ὑπερεύγετε» του, ἀνάλογα πρὸς τοῦ Κοραῆ τὰ «εὕγε καὶ ὑπέρευγε».

Τὸ 1877—79 φαίνεται σχολάσκει ὁ ἐκ Σιατίστης Ἰωάνν. Ἀγακίδης⁶⁾ Κατὰ τὴν ἐκθεσιν Θ. Σαλτέλη, τὸ 1878 τὸ σχολεῖον εἶχε τετρατάξιον δημοτικὸν καὶ τριτάξιον ἑλληνικὸν μετὰ 60 μαθητὰς, πού ἐδιδάσκοντο συνδιδασκτικῶς ὑπὸ δύο διδασκάλους· οἱ μαθηταὶ ἐπλήρωναν διδάκτρα.

Κατὰ τὸ 1879—1882 διηύθυνε διδάσκων ὁ ἐκ τῶν καλῶν καὶ εὐμεθόδων διδασκάλων ἐκ Νεοχωρίου, Κ. Ἀρσενιάδης· ἐκ τοῦ τριταξίου ἐλ-

1) Μαρτυρία κ. Μηκῆ Ι. Τζηρᾶ, μαθητεύοντος τότε εἰς τὸ σχολεῖον.

2) Ὁ Ἰωάννης Τζηρᾶς διετέλεσεν ἐπὶ πολὺ ἀξῆς, ἦτοι μέλος αἰρετὸν τῆς κοινότητος εἰς τὸ δικαστήριον. Ἐφόρει πάντοτε μαύρη τσόχινη ρενικὸτά καὶ σκληρὸ μαῦρον καπέλλο, ὅπως καὶ οἱ υἱοὶ του, ὅλοι τσοχατζῆδες.

3) Μαρτυρία Κατ' Ἀγαθ. Παπαδημητρίου καὶ δος Μυλίσσας Δημητροῦ Τσορμπατζῆ Κούμπογλου.

4) Ὁ Ν. Σταμίδης μετὰ τὸ 1890 φαίνεται διδάξας εἰς Ἐπιβάτας καὶ Σηλυβρίαν

5) Μαρτυρία Νικ. Εὐτυχίδου, δικηγόρου καὶ Κατ' Θεοδώρας Ἀργυριάδου.

6) Ὁ Ἰ. Ἀγακίδης εἶναι ὁ συγγραφεὺς τοῦ πολυτίμου «Ὀρθογραφικοῦ τῆς ἀρχ. ἑλλ. γλώσσης» Κ/λει 1891.

ληνικοῦ τμήματος τῆς σχολῆς οἱ ἀπόφοιτοι κατετάσσοντο εἰς τὴν Δ' τάξιν τῆς Μεγ. Σχολῆς τοῦ Γένους¹⁾.

Ἀπὸ τοῦ 1882—1887 ἐσχολάρχει ὁ ἐκ Μουδανίων γηραιὸς σοφὸς καθηγητῆς Ἰωάννης Φιλαλήθης²⁾, με βοηθὸν τὸν Μελέτιον, περιορίσας τὸ ἑλληνικὸν εἰς διτάξιον. Τὸ 1883, ὑφισταμένης τῆς ἀλληλοδιδασκατικῆς, ἡ σχολὴ προήχθη καὶ πάλιν εἰς ἑπτατάξιαν διὸ προσετέθη καὶ τρίτος διδάσκαλος ὁ Κ. Ἀρσενιάδης τὸ β', με πρωτόσχολον, μεταξὺ ἄλλων, καὶ τὸν Νικόλ. Ἀλεξ. Τζαννέτον. Μαθητὰς ἡ σχολὴ εἶχεν 120.

Τὸ 1887—88 διηύθυνε διδάσκων ὁ ἔπειτα ἐκδότης τῆς ἐφ. «Ἀγών», Ἰωάννης Λαμπροῖδης, ἡπειρώτης, με βοηθὸν τὸν Λάζαρον Χρ. Φλωρᾶν, ἐκ Σιατίστης, ἐπὶ ἓν ἔτος, τέως συμμαθηταὶ εἰς τὴν σχολὴν τοῦ προαστείου, ὅπως καὶ εἰς τὴν Μ. Σχολὴν. Συνεδίδασκεν ὁ τέως διδάσκαλός των Κ. Ἀρσενιάδης, ὁ Νικ Σταμίδης καὶ ὁ Φίλιππος Φιλιππίδης.

Τὸ 1888—89 ἢ καὶ 1890, κατὰ τὴν ἔκρηξιν ἀκριβῶς τοῦ προνομιακοῦ ζητήματος, ἐπὶ Διονυσίου Ε', ἐσχολάρχει ὁ Ἄντων Παπαδόπουλος, με βοηθοὺς τὸν Μελέτιον καὶ ἄ.

Τὸ 1890—97 διηύθυνεν ὁ ἐκ Σκοποῦ τῆς Θράκης Βασ. Σταυρόπουλος, καλὸς μαθηματικός, θανὸν ἐν Μικροχωρίῳ, 1898. Ἐν συνεχείᾳ διηύθυνον οἱ Μητακίδης, Δημ. Γεωργιάδης καὶ ὁ Μαδύτειος Οἰκονομίδης, δ. φ. τοῦ Ἐθν. Πανεπιστημίου.

Ἀπὸ τοῦ 1897—99³⁾, κατὰ τὰ ἔκτοτε μόνον σωζόμενα πρακτικὰ τῆς σχολ. Ἐφορείας τῆς κοινότητος, ἐσχολάρχησεν ὁ ἐκ 40 Ἐκκλησιῶν καθ.

1) Κατὰ μαρτυρίαν Λαζάρου Χριστοδ. Φλωρᾶ, ἀποφοιτήσαντος τῆς σχολῆς Μικροχωρίου τὸ 1880. Ὁ Κ. Ἀρσενιάδης ἐδίδαξε καὶ εἰς Σηλυβρίαν.

2) Ὁ Ἰ. Φιλαλήθης (Ὀρφανὸς τὸ ἐπίθετον), 1808—1888, ἐδίδαξε 36 ἔτη εἰς τὴν Μεγάλην Σχολὴν, τῆς ὁποίας ὑπῆρξεν μαθητῆς, τελειοποιηθεὶς 1834—36 εἰς τὸ Πανεπιστήμιον Ἀθηνῶν εἰς τὴν Φιλολογίαν. Ἐδίδαξεν εἰς τὴν Ἀρτάκην μέχρι τοῦ 1834 καὶ ἀπὸ τοῦ 1836—39 εἰς τὴν Αἶνον 1839—40, ὁπότε ἐκλήθη εἰς τὴν Μ. Σχολὴν τὸ 1846—47 καὶ 48 ἦτο ἀρχιδιδάσκαλος Τατασούων 1848—49 διηύθυνε τὴν Ἐμπορικὴν τῆς Χάλκης ἐπανελθὼν εἰς τὴν Μ. Σχολὴν, τὴν 6 Ὀκτ 1861 ἐξέδωκε με τοὺς Κ. Φωτιάδην—εἶτα ἡγεμόνα Σάμου— καὶ τὸν Βασ Καλλιφωνα τὸν «Ἀνατολικὸν Ἀστέρα» Κ]λεως. Χάριν αὐτοῦ καὶ τοῦ ἐπίσης σοφοῦ διδασκάλου Ἄντωνίου Χριστιάου, Ἰωακείμ ὁ Γ. ἱδρυσεν τὸ ὀφφίκιον «διδάσκαλος τοῦ Γένους» ἀπνεμηθὲν εἰς αὐτὸν τὴν παρμονὴν τοῦ 1879 διὰ τὴν ὑπερπεντακοσιατῆ διδασκαλίαν του. Εἰκόνα του βλ. Μ. Γ ε δ ε ω ν, Ἄποσ. Χρονογρ. 1932, σ. 89 Ἀπέθανεν εἰς Ρεῦμα.

3) Τὰς ἀπὸ τοῦ 1832—1899 πληροφορίας συνεκέντρωσα κα' ἐξηκριβώσα ἀπὸ ἀξιοπίστους μαθητὰς τῶν διδασκάλων τῆς ἐποχῆς ἐκείνης, ἐπεκύρωσα δὲ προσβύται ἀξιοσέβιστοι διατηροῦντες ἄριστα τὰς ἀναμνήσεις των καὶ ἐπιζῶντες δημογέροντες, πρὸς τοὺς ὁποίους ἀπευθύνω καὶ δημοσίᾳ τὰς θεομὰς μου εὐχαριστίας.

τῶν ἑλληνικῶν Γεωργίου Σεργιάδης 1), δ. φ. τοῦ παν/μίου Ἀθηνῶν, διδάξας προηγουμένως εἰς τὰ Ἀρχιγένεια Διδασκαλεῖα τῶν Ἐπιβατῶν. Ἀπ' αὐτοῦ ἡ σχολή προήχθη εἰς δικταταξίαν ἀστικήν προσετέθη δὲ καὶ ἡ διδασκαλία τῆς τουρκικῆς.

Τὸ 1899—1908 διηύθυνε διδάσκων ὁ ἐκ Μεγαρέματος προλύτης τοῦ πανεπιστημίου Ἀθηνῶν, Δημ. Πετσόπουλος μὲ βοηθοὺς τὸν ἀριστοῦχον μεγαλοσχολίτην Δημ. Δαμασκητὸν 2) 1906—08· τὸν μεγαλοσχολίτην μαθηματικόν, ἐκ Χίου, Ἰωάννην Βαμβακᾶν, 1899—1906 τὸ α' καὶ 1910—20 τὸ β', θανόντα αὐτόθι· τὸ 1899—1925, τὸν ἐκ Κοντοσκαλίου μεγαλοσχολίτην Χαράλ. Φωτιάδην· τὸ 1899—1922 τὸν ἐκ τῆς Σχολῆς Ξυλοπόρτης τοῦ Φαναρίου ὑποδιδάσκαλον Σάββαν Μακρίδην, ἀπὸ τὰ Ἐξῆ Μάρμαρα, θανόντα ἐνταῦθα· τὸν ἐκ Καισαρείας μεγαλοσχολίτην Ἀγάπιον Ἰγγιλιζογλοῦν, 1901—7, διὰ τὰ τουρκικά· διάδοχός του εἰς τὸ μάθημα τοῦτο, 1907—09, ἦτο ὁ ἐκ Μπείκιτς μεγαλοσχολίτης Θεμ. Χωραφιάδης, 1909—1922, διδάξας καὶ ἄλλα μαθήματα· ἀπὸ τὸ 1909—1910 ὁ Α. Ἐαρινός, διὰ τὰ τουρκικά· τοὺς Ρ. Talasso, 1894—1905 καὶ Ἀχ. Μπαλᾶν, 1905—8, διὰ τὰ γαλλικά, τὸν Ἦρωα Καλλίφρονα, 1895—1910, διὰ τὴν καλλιγραφίαν καὶ ἰχνογραφίαν, διδάσκοντα καὶ εἰς τὸ παρθεναγωγεῖον.

Τὸ 1908—9 διηύθυνεν ὁ ἐκ τοῦ Διδασκαλείου Σεργῶν Κωνστ. Παπαδόπουλος, ἀπὸ τοῦ 1909—11 παραμεινας ὡς ὑποδιευθυντής, διδάσκων καὶ τὰ ἑλληνικά τῶν ἀνωτέρων τάξεων τοῦ κοινοτικοῦ παρθεναγωγείου, ὡς διευθυντοῦ διορισθέντος, 1909—11, τοῦ Φωτ. Πασχαλίδου μὲ βοηθοὺς, κατὰ καιροὺς, τὸν μεγαλοσχολίτην Περ. Κοντόπουλον ἀπὸ τὰ Ἐξῆ Μάρμαρα, τὸν Ἐμμ. Βέλλην, τὸν Βαφειάδην, Ἐλευθ. Ταπεινὸν κ. ἄ.

Τὸ 1911—1926 τὸ β' διηύθυνεν ὁ Κ. Παπαδόπουλος μὲ τοὺς αὐτοὺς βοηθοὺς· 1912—14 τὴν γαλλικὴν ἐδίδαξεν ὁ ἐκ Μυτιλήνης, ὑφηγητῆς ἤδη τοῦ πανεπιστημίου Θεσσαλονίκης, Ἰωάνν. Π. Λαδᾶς.

Τὸ 1926—27 ἐσχολάρχει ὁ Δημ. Χαραλαμπίδης. Εἶναι ἡ ἐποχὴ τῆς ἐφαρμογῆς τοῦ ἐθνικοῦ προγράμματος τῆς Τουρκικῆς Δημοκρατίας.

Ἀπὸ τοῦ 1927—1938 διευθύνει τὴν σχολήν, ὑποδειχθεὶς παρὰ τῆς τουρκικῆς Κυβερνήσεως, ὁ Χρῆστος Ζαχαριάδης, ἀπόφοιτος τοῦ πανεπι-

1) Ὁ Γ. Σεργιάδης κατάγεται ἐκ πατρὸς καὶ μητρὸς ἐξ Ἀδδημίου τῶν Γανοχώρων. Ὁ πτερὸς τῶν, Εὐστράτιος Σεργιάδης ἐχρημάτισε ἐπὶ πολλὰ ἔτη διδάσκαλος εἰς Σαράντα Ἐκκλησίας καὶ ἐκ τούτου ἀπέκτησαν τὴν ἐκ Σαράντα Ἐκκλησιῶν καταγωγὴν τῶν. Ὁ Γ. Σεργιάδης ὑπῆρξε διδάσκαλος καὶ τοῦ Μητροπολίτου Ἀθηνῶν Χρυσόστομου Παπαδοπούλου.

2) Δημ. Δαμασκητός, Κωνσταντινουπολίτης 1874—1932, λόγιος, δημοσιογράφος καὶ συγγραφεὺς δόκιμος πολλῶν καὶ καλῶν ἔργων.

στημίου Κωνσταντινουπόλεως «Γαλατᾶ Σεράϊ», με βοηθοὺς τοὺς Στυλ. Στυλιανίδην, Μαν. Μαυρίδην, Ἑλένην Ὀνουφρίου, τὴν Ναδιδὲ Χανοῦμ καὶ τὸν Κεμάλ βέην, διδάσκοντας τουρκιστὶ τὰ βοηθητικὰ μαθήματα, πλὴν τῶν θρησκευτικῶν καὶ φυσικομαθηματικῶν.

Τὸ ἀρρεναγωγεῖον ἀπὸ τοῦ 1926 ἀποτελεῖται ἀπὸ 6 τάξεις δημοτικού.

*
**

Παρθενναγωγεῖον. — Καὶ τὸ παρθενναγωγεῖον μετὰ δύο ἔτη, τὸ 1870—78, ἠγαγᾶσθη ἀπὸ τὸ Τζεβιζλίκι νὰ μεταφερθῆ εἰς εὐρυχωρότερον οἶκημα ¹⁾ τῆς ὁδοῦ ἐκκλησίας, ἔναντι τῆς οἰκίας Ν. Ἀσκεπῆ (Τηλεμ. Παπαδημητρίου).

Πρώτη διδασκάλισσα προσελήφθη ἡ Μαρία Ἀγ. Σικελιανοῦ, 1868—78, ἐξ Ἀγχιάλου με βοηθὸν τῆς διὰ τὰ νήπια τὴν ἀδελφὴν τῆς Ἄνναν.

Τὰς ἀδελφὰς Σικελιανοῦ διεδέχθη ἡ Εὐδοκία Τριανταφύλλου ²⁾, 1878—83, ἐκ Σερρών, με βοηθοὺς τὴν ἀδελφὴν τῆς Μαρίαν καὶ τὴν Ἑλένην Κλινάβου ἢ Ζέρβα, ἐξ Ἡλείου ἀποφοίτον τῆς Γ' τοῦ Ζαπείου Γυμνασίου. Ἡ σχολὴ εἶχε μεταφερθῆ εἰς τὸ ἰσόγειον τοῦ ἀρρεναγωγείου, ἔναντι τοῦ Ἀγ. Γεωργίου.

Κατὰ τὴν ἔκθεσιν Θ. Σαλτέλη τοῦ Ἑλλ. Φιλολ. Συλλόγου τοῦ Πέραν, κατὰ τὸ 1878 τὸ παρθενναγωγεῖον Μακροχωρίου εἶχε νηπιαγωγεῖον, δημοτικὸν καὶ τριτάξιον ἑλληνικὸν τμήμα, με 60 μαθητριάς (Ἐκπ. κίνησις Κηλεως 1877—78, Περιοδ. Φιλ. Συλλ. τ. ΙΓ', σ. 58) ἐδιδάσκοντο συνδιδακτικῶς τὰ παιδιὰ ἐπλήρων διδασκτρῶν, πλὴν τῶν ἀπόρων. Αἱ σχολικαὶ δαπάναι τῆς κοινότητος ἦσαν 44.900 γρόσια (λ. Τ. 449).

Τὸ 1883—91 διωρίσθη παρθενναγωγὸς ἡ ἐκ τῶν πρώτων ἀποφοίτων διδασκαλισσῶν τοῦ Ζαπείου Θεοδώρα Ἀργ. Ἀργυριάδου, ἀπὸ τὴν Αἶνον. Ἐπ' αὐτῆς τὰ κορίτσια ἦσαν περὶ τὰ 80 καὶ τὸ παρθενναγωγεῖον ἐλειτούρ-

1) Ἡ ἐπὶ τοῦ Κλίσε γιολοῦ οἰκία, ἔναντι τῆς οἰκίας Ἀσκεπῆ-Τηλεμάχου Παπαδημητρίου, ἠγοράσθη ἔπειτα ἀπὸ τοὺς ἀδελφοὺς Λαζαρίδη ἐφένδη.

2) Τὴν Εὐδ. Τριανταφύλλου διώρισεν ὁ τότε πρόεδρος τῆς κοινότητος καὶ ἀρχὴς τοῦ Δημαρχείου Ἰωάνν. Τζηράς. Αὐτὴ εἶχε σταλῆ πρὸ τοῦ 1876 εἰς Αὐστρίαν ἀπὸ τὸν βαρῶνον Σιμ. Σιναν, ὅπου ἐσπούδασεν ὀργανικὴν μουσικὴν. Βραδύτερον ἡ Τριανταφύλλου ἐδίδασκεν ἑλληνικὰ εἰς τὴν σχολὴν τῶν Καλογραιῶν, αἱ δὲ θυγατέρες καὶ ὁ υἱὸς τῆς τὴν μουσικὴν εἰς τὰς αὐτόθι γαλλ. σχολὰς τῶν Καλογραιῶν καὶ τῶν Frères Maristes καὶ ἰδιωτικῶς.

γει εἰς τὸ ἰσόγειον τῆς οἰκοδομῆς τοῦ ἀρρεναγωγείου, ἐντὸς τῆς μοναδικῆς αἰθούσης, χωρισμένης μὲ ξύλινα διαφράγματα.

Ἡ συνεχῆς αὐξήσις τοῦ πληθυσμοῦ, ἐπομένως καὶ τῶν παιδιῶν, προεκάλεσε τὴν ἀνάγκην αὐτοτελοῦς παρθεναγωγείου, μὲ νέους ἐγράνους, ποὺ διενήργησαν οἱ δραστηριώτεροι τῶν Ἐφοροεπιτρόπων, Θεοδωράκης μπέης Ἀσκεπίδης¹⁾, ἱατρός, καὶ οἱ νομομαθεῖς ἀδελφοὶ Γεωργιάδαι²⁾.

Τὸ παρθεναγωγεῖον ἐκτίσθη³⁾ διώροφον, μὲ φωτεινὸν ἡμιπόγειον ἐστιατόριον, εὐρυχωρότατον, εἰς τὸ μέσον μεγάλου δενδροφύτου περιβόλου, μὲ δωμάτια καὶ μαγειρεῖον τοῦ προσωπικοῦ. Ἡ σχολὴ ἐγκατεστάθη εἰς αὐτὸ τὸ 1884 καὶ ἀπετελεῖτο ἀπὸ τριτάξιον δημοτικόν, τριτάξιον ἑλληνικὸν ἀναδιοργανωθέν, ὅπως καὶ τὸ νηπιαγωγεῖον, μονοτάξιον μὲ τμημα προκαταρκτικόν, κατὰ τὸ γαλλικὸν σύστημα τῆς Pape-Carpentier, συνδυασμένον πρὸς τὸ γερμανικὸν φροβελιανόν· πρωτοεισηχθη ἡ διδασκαλία τῆς γαλλικῆς.

Ἡ δημιουργικὴ καὶ δραστηρία Θ. Ἀργυριάδου ἐδίδαξε μὲ βοηθοὺς τὴν ἐξ Ἐπιβατῶν ἀκαταπόνητον ἀρχιγενειάδα Ἑλένην Ἐρμίδου, 1889—93, τὴν Μαρίαν Χρυσάφη διὰ τὰ γαλλικά, 1885—89· μὲ νηπιαγωγὸν τὴν Ἀρσακειάδα Ἑλένην Κηφιῶτου, 1883—90, μὲ βοηθὸν τῆς τὴν Ἑλ. Κ. Σπανοπούλου (Καν Μανταλοπούλου), 1885—90.

Τὸ 1891—95 διηύθυνε διδάσκουσα ἡ ἐκ τῶν ἀρίστων ἀποφοίτων τῆς Παλλάδος, Δόμνα Θωμᾶ (Κα Ἰωσηφίδου), κάτοχος τῆς γαλλικῆς, συγγραφεὺς σχολικῶν βιβλίων, ἐκ τοῦ Μεγάλου Τσεκμετζέ. Αὐτὴ τὸ 1893 προήγαγε τὴν σχολὴν εἰς ἑξατάξιον ἀστικὴν, ἔδωκεν ἰδιαιτέραν προσοχὴν εἰς τὸ μάθημα τῶν συνθέσεων καὶ τὴν ὀρθογραφίαν, εἰσήγαγε τὰς σωματικὰς ἀσκήσεις, τὴν διδασκαλίαν τῆς ταχυγραφίας καὶ ἰχνογραφίας· καὶ εἰς τὰ στοιχειώδη ἕως τότε ἐργόχειρα, τὴν «μάρκαν», τὸ κέντημα μὲ καμβᾶν καὶ τὸ ἄσπρο κέντημα, προσέθεσε τὸ ἀνεβατὸν εἰς ἀτλάζι καὶ βελουῶδον, τὰς «πεταλούδας» μὲ ἀπικόλλητα μεταξωτὰ καὶ βελουῶδα (application), τοὺς κεντητοὺς σταυροὺς, τὴν δαντέλλαν μὲ κοπανέλλια, διδάξασα ἡ ἰδία ὅλα τ' ἀνωτέρω εἶδη. Βοηθοὶ τῆς προστετέθησαν, ἡ ἐκ Ταταούλων Εὐφημία Παράσχου (Κα Χρηστοδουλίδου), 1889—94, διὰ τὰ γαλλικά, ἀπόφοιτος τῆς σχολῆς τῆς Notre Dame de Sion (Παγκάλτι Κ)λεως· τὸ 1893—97 διωρίσθη ὡς βοηθὸς ἡ ἐκ τῶν ἀρίστων ζαπιδίων, Μακροχωρίτισσα Σοφία Δ. Κυριακίδου, καὶ ἡ ἐξ Ἐπιβατῶν ἀρχιγενειάς, Αἰκ. Σταματιάδου, 1893—1910.

1) Ὁ Θ. Ἀσκεπίδης, υἱὸς τοῦ Ν. Ἀσκεπῆ ἢ Ἀτσιμπάση.

2) Γεώργ. καὶ Νικόλ. Γεωργιάδης, ἐξ ὧν ὁ α', ἡγεμὼν Σάμου, 1907—8 καὶ εἰς τὰ σύμβουλος ἐπικρατείας ἐν Κ/λει.

3) Ἐπὶ γωνιαίου γηπέδου, ἐναντι τοῦ πεταλωτηρίου Ἀντ. Χρηστίδου.

Τὸ 1895—7 διηύθυνεν ἡ ἱκανὴ παλλαδιάς Χαρ. Κορακίδου μὲ τὰς αὐτὰς βοηθοὺς.

Τὸ 1897—1903 ἀνέλαβε τὴν διεύθυνσιν ἡ Σοφ. Δ. Κυριακίδου (Κα Χρ. Παπαϊωάννου) μὲ βοηθοὺς: τὴν Σταματιάδου, Ἀναστ. Βαλασιάδου (Καν Ἰω. Χρηστούλη), Ἰωακειμίδα, ἐξ Ὑψωμαθίων, 1897—90· τὴν ἐξ Ἐπιβατῶν Ζαππίδα Μαρ. Β. Τσακηλιώτου, 1900—1917, ἀναλαβοῦσαν τὴν Β' τοῦ δημοτικοῦ, τὴν Ραπτικὴν καὶ Κοπτικὴν· τὴν ἐκ Ρουμανίας Ζαππίδα Ἀσπ. Νικολαΐδου, 1902—05, διὰ τὰ γαλλικά, διαδεχθεῖσαν τὸν Ρ. Tallasso καὶ τὴν ἐκ Μακροχωρίου Ζαππίδα Ἀθ. Π. Γαῖτανοπούλου, 1901—03.

Εἰς τὸ νηπιαγωγεῖον τὴν Κηφιώτου διεδέχθη ἡ Ἑλ. Κ. Σπανοπούλου, παλλαδιάς, 1890—98, μὲ βοηθὸν τὴν ἐκ Δαρδανελλίων Ἀθηνοδώραν Β. Σταυροπούλου καὶ ἔπειτα τὴν ἀρχιγενειάδα Εὐθυμίαν Πέτρου Ἀραμπατζῆ· τὸ 1898—903 τὸ νηπιαγωγεῖον διηύθυνεν ἡ ἐκ Ρουμανίας Πηνελ. Παπαδοπούλου· τὴν διεδέχθη εἰς τὸ νηπιαγωγεῖον, 1903—06, ἡ Μ. Τσακηλιώτου μὲ βοηθὸν τὴν Σμ. Π. Σωτηριάδου (Καν Β. Στεφανάκη), ἀπόφοιτον ἀριστοῦχον τοῦ ἰδίου Παρθενιαγωγείου.

Τὸ 1902—3, λόγῳ τῆς δῆθεν ἐκ τοῦ σεισοῦ, 28 Ἰουνίου 1894, φθορᾶς τῆς οἰκοδομῆς, τὸ παρθενιαγωγεῖον μεταφέρθη εἰς τὴν μεγάλην οἰκίαν Ἀνδρ. Γκόφα¹⁾, παράλιον κατὰ τὴν ἀνατολικὴν ἄκρην τοῦ προαστείου, συνοικία Κίτταση.

Τὸ 1903—7 ἡ διεύθυνσις ἀνετέθη εἰς τὴν Ἀθ. Π. Γαῖτανοπούλου (Καν Γαϊτάνου-Γιαννιοῦ), ἐπὶ τῆς ὁποίας τὸ ἐξατάξιον ἀστικὸν προήχθη εἰς ἡμιγυμνάσιον²⁾, τοῦ ὁποίου δλα τ' ἀνώτερα μαθήματα, ἐδίδασκεν ἡ ἰδία· συνεχρονίσθη ἡ διδασκαλία τῶν ἐργοχείρων μὲ τὴν προσθήκην τῆς δαντέλλας κρουπύρ, ἀγγλικῆς, ρισελιέ, τῆς κεντιτικῆς τῶν Γκορμπελέν· προσετέθη ἡ καλλιέργεια τοῦ σχολικοῦ κήπου κατὰ τμήματα ἀπὸ τὰ κορίτσια τῶν γυμνασιακῶν τάξεων, χάρις εἰς τὴν περισσοτέρον ἄνεσιν χρόνου, πὺρ προέκυψεν ἀπὸ τὴν κυριωτέραν μεταρρυθμίσειν τῆς σχολικῆς αὐτῆς περιόδου, τὴν κατάργησιν τῶν βοηθητικῶν βιβλίων, ὡς θὰ ἴδωμεν εἰς τὰ ἐπόμενα.

Τὴν ἐποχὴν αὐτὴν συνεδίδασκον 12 ἐν ὄλῳ πρόσωπα: ὁ τότε ἀρχι-

1) Πυρκαϊὰ τὸ 1911 ἀπετέφρωσε τὴν οἰκίαν Γκόφα, ὡς καὶ τὰς πλησίον, Κ. Κυπραίου, Καϊναδὰν καὶ ἄ.

2) Τὸ ἡμιγυμνάσιον ἀναγράφεται εἰς τὸν στατιστικὸν πίνακα τοῦ Ἡμερ. Φιλαν. Κ/των Κ/λεως, τόμ. Α'. 1905. σ. 189. Διὰ τὴν ἐργασίαν του γράφει ἐκτενῶς ὁ «Ταχυδρόμος» Κ/λεως τὸν Δεκέμβριον 1907.

μανδρίτης τῆς κοινότητος κ. Σωκρ. Σταυρίδης, δ. γερμανικοῦ πανεπιστημίου, νῦν Μητροπολίτης Ἱερισσοῦ, ὁ Ἰ. Βαμβακάς ἢ Αἰκ. Σταματιάδου, ἡ ἐξ Ἡπείρου ζαππὶς Νίνα Καμινारीδου (κα Ν. Εὐτυχίδου), 1904—09· ἡ ἐπίσης ζαππὶς Ἄρτ. Δεκόλη, 1903—05· ἡ Μ. Τσακηλιώτου, ἡ ἐξ Ὑψωμαθίων ζαππὶς νηπιαγωγὸς Ἐλένη Τσαροπούλου, 1906—08, ἡ Σμ. Σωτηριάδου, ὁ Ἡρ. Καλλίφρων, ὁ Ἄγγ. Χρηστίδης καὶ ἡ διευθύντρια.

Τὸ 1908 ἡ ἀνάπτυξις τοῦ ἄλλοτε χωρίου εἰς πόλιν, ἐπέβαλλε τὴν μεταφορὰν τοῦ παρθεναγωγείου εἰς εὐρυχωρότερον κτίριον· ἐφ' ὃ ἠγοράσθη ἡ μεγάλη διώροφος οἰκία Σταύρ. Μ. Κέμπετζη, ἐπὶ τῆς Ἐγνατίας ἢ λεωφ. Κ]λεως, ἐντὸς κήπ. υ εἰς τὸ τέως κτίριον τοῦ παρθεναγωγείου μετεφέρθη τὸ ἀρρεναγωγεῖον¹⁾.

Τὸ 1907—09 τὸ παρθεναγωγεῖον διηύθυνεν ἡ παλλαδικὰ Σοφ. Δ. Σταυροπούλου. Ἀπὸ τοῦ 1909—20 ἡ Νίνα Καμινारीδου, με βοηθοὺς τὴν Μ. Τσακηλιώτου καὶ τὰς τέως ἀποφοίτους τοῦ αὐτόθι ἡμιγ]σίου καὶ ζαππιδας πτυχιούχους Καλλ. Στ. Εὐτυχίδου (Καν Κωλλυτοῦ), 1910—12, καὶ Εὐτ. Ἄντ. Χρηστίδου (Καν Θ. Χωραφιάδου), 1910—20 τὴν Βαλ. Ἐλευθεροπούλου διὰ τὰ γάλλικα τὰς Κῶρ. Γεωργιάδου, Ἐρ. Ταβανίδου ζαππίδα, 1910—21· τὴν ἀπόφ. τοῦ αὐτόθι ἡμιγ]σίου καὶ γαλλομαθῆ Χρυσ. Ραχτσοπούλου, 1910—20 τὸν καθ. φ. Φ. Πασχαλίδην, τὸς Ι. Βαμβακᾶν, Ἐμμ. Βέλλην, Ἡρ. Καλλίφρονα καὶ Ἄγγ. Χρηστίδην διὰ τὴν Ὠδικήν.

Πόρους τὰ σχολεῖα εἶχον· τὰ δίδακτρα τῶν εὐπόρων μαθητῶν τὰς εἰσπράξεις· τοῦ κιβωτίου τῶν Σχολῶν, ἐτησίου λαχείου μαθητικῶν ἐργαχείρων, ἐτησίου χοροῦ, συνδρομᾶς τῶν ἐντοπίων ὁμογενῶν, τὰ ἐνοίκια τεσσάρων οἰκιῶν²⁾, καὶ ἐνὸς μαγαζίου, καθὼς καὶ τὸ πλεόνασμα τοῦ ἐκκλησιαστικοῦ ταμείου.

Τὸ 1920—21 διηύθυνεν ἡ τέως βοηθὸς Εὐτυχ. Ἄντ. Χρηστίδου. Τὸ 1921—24 ἡ ἐκ Φαναρίου Κ]λεως ἐπίσης ζαππὶς Ἐρ. Ταβανίδου.

Ἀπὸ τοῦ 1924 τὸ Παρ]γεῖον ἀποτελεῖται ἀπὸ τρεῖς πρώτας μικτὰς τάξεις καὶ τρεῖς τοῦ δημοτικοῦ· περιωρίσθη εἰς τὸ νηπιαγωγεῖον καὶ τὸ δη-

1) Εἰς τὸ α', παλαιὸν σχολεῖον, ἀπὸ τοῦ 1936, τὴν Λέσχην τοῦ «Κοραῆ» διεδέχθη ἐπὶ ἐνοικίῳ τὸ τουρκικὸν ἡμιγυμνάσιον ἀρρένων, ἥδη μεταβληθεῖσα εἰς κινηματογραφικὴν αἴθουσαν.

2) Ἡ ἐκκλησία τῆς κοινότητος εἶχεν ἐκ δωρεᾶς εὐεργετῶν δέκα σπίτια. Τὰ δὲ 4 σπίτια καὶ τὸ μαγαζὶ τῶν σχολῶν ἔκτισεν ὁ Ἰωάννης Κωνσταντινίδης, ὡς πρόεδρος τῶν σχολῶν καὶ τοῦ Φιλεκ. Συλλ. «Κοραῆς», με τὴν περιορὰν τοῦ κιβωτίου τῶν σχολῶν, πού ἐπέβλεπεν ὁ ἴδιος, ἀπὸ τοῦ 1892 ἐπὶ ἔτη με παραδειγματικὴν ἀκρίβειαν καὶ εὐσυνειδησίαν.

μοτικόν. Διευθύνεται δὲ ἀπὸ τὸν Βασ. Ἀλεξανδρίδην, τουρκομαθῆ, μὲ ὑποδιευθύντριαν τὴν Ἐρ. Ταβανίδου καὶ βοηθούς, 1924—38, τὰς Ἄνναν Μιχαηλίδου, Βαλεντ. Κατσουράκου, Εὐλ. Τσαούσογλου, Ταρσῆν Βαλασιάδου, ἀρχιγενειάδα, 1925—27 καὶ Ἐλ. Ὀνουφρίου διὰ τὰ γαλλικά· τὸν Μ. Μαυρίδην διὰ τὴν ᾠδικὴν καὶ τὴν γυμναστικὴν, τὴν Μπεχιτζὲ χανούμ, τὴν Σιτικὰ χανούμ καὶ τὸν Σατήρ βέην διὰ τὰ τουρκιστὶ διδασκόμενα βοηθητικά καὶ τὴν τουρκικὴν γλῶσσαν.

Ὡς ἔφορος καὶ ἰδρυτὴς τῶν σχολῶν Μακροχωρίου ἀναγνωρίζεται ἀπὸ τὸ τουρκικὸν Ὑπουργεῖον Παιδείας ὁ κ. Γρηγ. Σισμάνογλου.

* *

Παράλληλως πρὸς τὸ κοινοτικὸν νηπιαγωγεῖον εἰς τὸ Μακροχώρι ἐλειτούργουν πάντοτε ἰδιωτικά σπιτικά προσχολεῖα· μακροβιότερον αὐτῶν ἦτο τὸ σπιτοσχολεῖο τῆς «Κας Πελαγίας», 1885—1919, κεντρικώτατον, εἰς τὸ Σταμπὸλ τζατσεῖ, ὅπου ἐφοίτησε καὶ ἡ γνωστὴ ἐκ Μακροχωρίου καλλιτέχνης κ. Ἐλένη Ν. Χαλκούση. Ἀρχαιότερον ἦτο τὸ τῆς Ἀθηνᾶς Τζελεποπούλου, εἰς τὸ Σακίζ ἀγάτς, ὅπου περὶ τὸ 1880—82 ἐφοίτησεν καὶ ὁ Ἀναστάσιος Εὐτυχίδης. Εἰς τὴν ἰδίαν συνοικίαν, παραπλευρῶς τῆς οἰκίας Καπτὰν Τζώρτζη, περὶ τὸ 1897—1917, ἐλειτούργει τῶν ἐκ Μυτιλήνης ἀδελφῶν Ἐλένης καὶ ἔπειτα Ἀμαλίας Βλαχοπούλου, ζαπλίδος. Τῶν ἀδελφῶν Ἀγλαΐας καὶ Δεσποίνης Νικολαΐδου εἰς τὸν Γενί μαχαλὲ καὶ ἀργότερα εἰς τὸ Ζεΐτινλίκ (Ἐλαιῶνες) περὶ τὸ 1902 καὶ ἐφεξῆς· ἀπὸ τοῦ 1922 ἐλειτούργει ἐπίσης ἰδιωτικὸν νηπιαγωγεῖον δύο ἐκ Φαναρίου ἀδελφῶν.

* *

Ἀλλὰ καὶ τὴν ἐπαγγελματικὴν ἐκπαίδευσιν δὲν παρημέλησε τὸ Μακροχώρι: τὸ 1908 ἰδρύθη Μουσικὴ σχολή, μὲ διδάσκαλον τὸν Ἡλιάδην, καταρτίσασα μαντολινάταν· τὸ 1909—1923 ἰδρύθη ἐπαγγελματικὴ Σχολὴ Ραπτικῆς καὶ Κοπτικῆς, δεχομένη τὰ εὔπορα ἀντὶ διδάκτρων καὶ δωρεὰν τὰ ἄπορα κορίτσια.

* *

Πατρικώτατα δὲ ἐφρόντισε διὰ τοὺς ἐργαζομένους νέους, χάριν τῶν ὁποίων τὸ 1907 ἰδρύθη Νυκτερινὴ σχολὴ διὰ τοὺς ἀγραμμάτους βιοπαλαιστάς, εἰς τὴν ὁποίαν προσφερθέντες ἐδίδαξαν, πλὴν τοῦ ἰδρυτοῦ τῆς ἀρχιμανδρίτου Σωκρ. Σταυρίδου, οἱ μεγαλοσχολῖται Νικ. Τ. Παπαδημητρίου, δικηγόρος, Γεώργ. Κ. Τζιβανόπουλος, λαδέμπορος, Δ. Περισί-

δης, ἔμπορος καὶ Ἄθ. Γαϊτανοπούλου. Τὸ 1908 ἐδίδασκεν ὁ μεγαλοσχο-
λίτης Ἀθανασιαδης καὶ τὸ 1909 ὁ διδάσκαλος Ἐλευθ. Ταπεινός.

*

**

**Τὸ Μακροχώρι ὡς κέντρον βαρύτητος τῆς πνευματικῆς καὶ κοι-
νωνικῆς ζωῆς τῆς Δέρκων.**—Εἶναι ἀναμφισβήτητον ὅτι ἡ φυσικὴ θέσις
τῆς κωμοπόλεως, αἱ συγκοινωνίαι τῆς καὶ προπαντὸς οἱ κάτοικοί τῆς
βιοπαλαισταί, ἔμποροι καὶ διανοούμενοι, ἀνέδειξαν τὸ Μακροχώρι εἰς κέν-
τρον βαρύτητος ὅλης τῆς ἐκκλησιαστικῆς ἐπαρχίας. Τὰ Θεραπεῖα ἀν-
τεπροσώπευον τὸν ἀρχοντικὸν πλοῦτον. Τὸ Μακροχώρι τὴν δημιουργικὴν
δρασίαν, ὅπως ἀποδεικνύει ὁ πλοῦσιος ἐσωτερικὸς βίος του.

Αὐτὸ μόνον, ἐξ ὅλων τῶν χωρίων τῆς Δέρκων, ἐφήρμοσε μίαν μορ-
φὴν συστήματος Κοινωνικῶν Ἀσφαλίσεων πρότυπον. Ἡ
σκέψις ὅτι οἱ ἐργάται καὶ τεχνίται μὲ τὴν ἐργασίαν των κερδίζουσι μὲν
τὸ ψομί των, ἀλλ' ἐν καιρῷ ἀσθενείας ἢ δυστυχήματος περιέχονται εἰς
ἀπόγνωσιν, ὠδήγησεν εἰς τὴν ἴδρυσιν τῶν ἀλληλοβοηθητικῶν συνδέσμων:
1) τοῦ Ἄγ. Μητῆ, Ἰαν. 1905, διὰ τὴν ἀσφάλειαν τῶν ἐργατῶν κατὰ τῆς
ἀσθενείας, καὶ 2) τοῦ Ἄγ. Νικολάου, Φεβρ. 1905, διὰ τὴν ἀσφάλειαν
κατὰ τῆς ἀσθενείας καὶ τῶν ναυαγίων τῶν ψαράδων, οἱ ὅποιοι μὲ ἄτοκα
μικροδάνεια, εὐθὺς μετὰ τὴν τυχόν καταστροφὴν τῆς ψαρόβαρκας των,
ἐπρομηθεύοντο νέαν, συνεχίζοντες τὴν κανονικὴν συντήρησιν τῆς οἰκο-
γενείας των, καὶ σφζόμενοι ἀπὸ τὴν ὑλικὴν καὶ τὴν ἠθικὴν κατάπτωσιν
τῆς ἀνεργίας.

Σωματεῖα.—Τὴν ἔντονον κοινωνικὴν ζωὴν τῆς κοινότητος καὶ
τὸ ἀνώτερον ὑλικὸν καὶ πνευματικὸν ἐπίπεδόν τῆς μαρτυροῦν καὶ τὰ σω-
ματεῖα τῆς, καθὲν τῶν ὁποίων ἱκανοποιεῖ καὶ μίαν ἀνάγκην.

Ἐκτὸς τοῦ παλαιστάτου ρουφετίου ἢ ἐσναφίου τῶν λαχανοκηπουρῶν,
ποῦ ὑφίστατο ἀπὸ τὸν ιη' αἰῶνα καὶ εἰς τὸ ὁποῖον τὸ τότε χωρίον ὀφεί-
λει τὴν ἀνανέωσιν τῆς ζωῆς καὶ τὴν παγίωσιν του, ἡ κοινότης εἶχε δώ-
δεκα ἐν ὅλῳ σωματεῖα ἀκμαῖα.

Ἀπὸ τὸ 1885 ἡ Φιλεκαιδευτικὴ Ἀδελφότης «Κοραῆς» αὐτὴ ἴδρυσεν
βιβλιοθήκην, ἀναγνωστήριον, Λέσχην, Νυκτερινὴν σχολὴν βιοπαλαιστῶν,
Μουσικὴν σχολὴν ἐφήβων, α' περίοδος 1885—1899. Τὸ 1899—1906 ὁ
ἠθικοθησκευτικὸς σύλλογος «Ἀπόστολος Παῦλος» ὁ «Κοραῆς» τὸ δεύ-
τερον 1906—1917, ἐπὶ 30 συνεχῆ ἔτη διοργάνωνε τὸν ἐτήσιον χορόν,
του, ἐκδρομὰς, διαλέξεις, συναυλίας, παραστάσεις, πρωταγωνιστῆς εἰς
κάθε ὠραίαν κίνησιν.

Τὸ 1903 ὁ ἀλληλοβοηθητικὸς Σύνδεσμος τῶν μαθητριῶν ἴδρυσεν δα-
νειστικὴν βιβλιοθήκην τὸ σωματεῖον δεσποινίδων «Δορκάς», 1903, ἐνέδουε

τούς ἀπόρους μαθητάς· οἱ ἀλληλοβοηθητικοὶ σύνδεσμοι τῶν τεχνιτῶν καὶ τῶν ψαράδων, καὶ ὁ Γυμναστικὸς Ὅμιλος «Μίλων», 1905· 1906—1923 ἢ «Ἀγαθοεργὸς Ἀδελφ. Κυριῶν», ἰδρύσασα τὴν Ἑπαγγελματικὴν Σχολὴν ραπτικῆς, καλωπίσασα τὸ νεκροταφεῖον καὶ τὸν ναόν του, κατασκευάσασα ἄμφω ἱερατικά· τότε, χορηγία τῆς Ἀρτεμισίας Κλεάνθους Χατζοπούλου, ἐκεντήθη εἰς τὴν σχολὴν, ἀπὸ 12 δεσποινίδας ἀποφοίτους τῆς ἡ ὥραία πύλη τοῦ Ἀγ. Γεωργίου μὲ ἐργασίαν γκομπελέν, ὑπὸ τὴν ἐπίβλεψιν τοῦ ζωγράφου Γεωργ. Γραμμανδάνη καὶ τῆς διευθυντρίας, κειμήλιον σπανίας καλλιτεχνικῆς ἀξίας. Παρίστανε τὸν Ἰησοῦν ἀναδυόμενον ἀπὸ τὸ δισκοπότηρον. Τὸν Μάρτιον 1909 ἰδρύθη ὁ Ὅμιλος Ἐφήβων «Ἐρμῆς» ἀπομακρύνας τοὺς ἐφήβους ἀπὸ τὰ καφενεῖα διὰ τοῦ Ἀναγνωστηρίου καὶ τῆς Βιβλιοθήκης του, τῶν ἐξοχικῶν περιπάτων καὶ τῶν θεατρικῶν παραστάσεων του. Τὸ 1910 ὁ «Κοραῆς» ἴδρυσεν ὡς τμημὰ του τὸν Σύλλογον Φιλομούσων.

Εὐρυτέραν ὁμως ἐθνικὴν ἐκπολιτιστικὴν δρᾶσιν ἀνέπτυξεν ὁ «Κοραῆς» ποδηγετούμενος ἀπὸ τὴν φωτεινὴν «Ἐπίδα» (τὸ 1911—1914, ὅταν ἡ ἴδρυσιν τοῦ βουλγαρικοῦ γυμνασίου εἰς τὴν Τσανάκτσαν καὶ ἡ πρόοδος τοῦ ἐκβουλγαρισμοῦ εἰς τὰ βορειότερα χωρία Δέρκος, Δελή-γιονοῦς κ. ἄ., εἶχε φθάσει ἕως τὸ Ἰμπροχώρι. Ἦδη ἀπὸ το 1908, ὅταν ἡ βουλγαρικὴ προπαγάνδα ἐξεδηλώθη ἐντονώτερα καὶ προγραμματισμένη εἰσέδυσεν παντοῦ, εἶχε διορισθῆ ὡς σχολικὸς ἐπόπτης ἀνεξαρτήτως τῆς ὑπνωπτούσης τότε Μητροπόλεως, ὁ ἐξ Ἐπιβατῶν, ἀπόφοιτος τοῦ ἐκεῖ «Ἐλελείου», Ἰωάννης Κοριτσιδῆς¹⁾, ἐνθουσιώδης διδάσκαλος εἰς τὴν σχολὴν Βλάγκας, χειροτονηθεὶς εἰς ἱερέα διὰ τὴν εὐκολωτέραν ἐξάσκησιν τῆς νέας ἀποστολῆς του· τῆς ἐποπτείας καὶ παρακολούθησος τῆς ἐκπαιδεύσεως τῶν μακρυνωτέρων χωριῶν τῆς Δέρκων. Ὁ «Κοραῆς», βοηθούμενος εἰς τὰς ἐνεργείας του ἀπὸ τὸν ἐκ Μετρῶν ἱατρὸν Χ. Χουρμουζιάδην, ἐχορηγεῖ ἀνελλιπῶς ὅλα τὰ ἀναγκαῖα σχολικὰ εἶδη· θρανία, πίνακας, εἰκόνας, καὶ παρῆγεν δωρεὰν εἰς τοὺς μαθητάς βιβλία καὶ γραφικὴν ὕλην, ἀγωνιζόμενος νὰ ἐξουδετερώσῃ τὴν πεισματώδη βουλγαρικὴν δραστηριότητα.

Τὸ 1907 (—Ν)βρ. 1914) ἔδρα ἡ «Ἐπίτας» καὶ ὁ Ὅμιλος φιλομούσων «Ὁρφεὺς» ἀπὸ τοὺς ἐργαζομένους ἐφήβους, ποὺ διαοργάνωσαν τὴν φαίφρα. Ἀπὸ δὲ τὸ 1917 τὸν «Κοραῆν» διεδέχθη ὁ σύλλογος «Νέα Ζωή», ἐνῶ συγχρόνως ἐλειτούργει ἡ «Λέσχη Κοραῆς» καὶ ἡ νέα λέσχη «Ἑλλ. Ἐνωσις».

Τὸ ἡμιγυμνάσιον θηλέων καὶ ἡ ἐκπαιδευτικὴ μεταρρύθμισις.—
Τὴν ὑπεροχὴν τῆς κοινότητος, ὅχι ἀπλῶς ἐπὶ τῶν 44 χωριῶν τῆς Δέρκων,

1) Ὁ Ἰ. Κοριτσιδῆς, ἱερεὺς μέχρι πρὸ τριετίας εἰς τὰ περίχωρα Ἀθηνῶν, ἀπεβίωσεν ἐνταῦθα, ὡς καὶ ὁ Χ. Χουρμουζιάδης τῇ 28 Δεκεμβρίου 1939.

ἀλλὰ καὶ ἐπὶ σημαντικωτέρων γειτονικῶν τῆς πόλεως, ὡς ἦσαν τὰ Ταταῦλα καὶ ἡ Χαλκηδών, ἀποτελεῖ ὁ τρόπος, μὲ τὸν ὁποῖον ἀντιμετώπισε δύο προβλήματα γενικωτέρας κοινωνικῆς σημασίας, πὸν τὴν ἀποδεικνύουν καὶ εκπαιδευτικὸν καὶ κοινωνικὸν πρότυπον: α') Ἡ προαγωγή τοῦ παρθ'γαίου εἰς ἡμιγυμνάσιον, ἐπεβλήθη ἀπὸ τοὺς ἐξῆς λόγους: τὴν ἐπταετῆ ἢ δεκαετῆ συνήθως ἐκπαιδεύσιν του τὸ κορίτσι συνεπλήρωνεν 13 ἢ 14 ἐτῶν, εἰς ἡλικίαν τὴν ὅποιαν ἡ ἐμπορικὴ καὶ μικροαστικὴ τάξις τῶν ἐπαγγελματιῶν ἐθεώρουν μικρὰν διὰ «νὰ μείνῃ τὸ κορίτσι εἰς τὸ σπίτι καὶ νὰ πάρῃ σειρὰν γάμου». Αὐτὸς ἐγένετο συνήθως περὶ τὸ 20όν. Τὴν μεταξὺ σχολῆς καὶ γάμου χρονικὴν περιόδον οἱ γονεῖς ἐχρησιμοποιοῦν εἰς τὴν συμπλήρωσιν τῆς μορφώσεως τῶν κοριτσιῶν των μὲ οἰκιακὰ κατ' οἶκον, περισσότερα δὲ Γαλλικὰ καὶ ἐργόχειρα εἰς τὴν αὐτόθι σχολὴν τῶν Καλογραῶν. Εἰς αὐτὴν ὅμως εἶχον σημειωθεῖ πρόσφατα κρούσματα ἀντιπαιδαγωγικῶν τιμωριῶν καὶ προσυλητιστικά, πὸν ἐθορύβησαν τὴν κοινότητα.

Διὰ τοῦτο, προτάσει τῆς τότε Διευθυντρίας τοῦ Παρθεναγωγείου, τὸν Σεπτέμβριον 1903 προσετέθη ἡ Α' Γυμνασίον καὶ τὸ 1904 ἡ Β' Γυμνασίον. Συγχρόνως ἐγένεν οὐσιαστικὴ μεταρρυθμίσις εἰς τὸ διδακτικὸν σύστημα: κατηργήθησαν τὰ βοηθητικὰ διδακτικὰ βιβλία. Ἡ κατάργησις τῆς πολυβιβλίας καὶ τῆς ἀποστηθίσεως, πὸν ἐπεβλήθη εἰς τὴν ἐπίσημον Ἑλλάδα μὲ τὸν νόμον ΓΣΑ (3201) τῆς 4)4)1908, εἰς τὸ Μακροχώρι ἐφηρμόσθη τὸν Σεπτέμβριον τοῦ 1903.

Εἰς τὰ ἀντικειμενικὰ ἀποτελέσματα τῆς μεταρρυθμίσεως αὐτῆς, ἡ ὁποία πρωτίστως ἀνεκούφισεν οἰκονομικῶς σημαντικώτατα τοὺς γονεῖς, δεύτερον, ἀπέδωκεν εἰς τὸ σχολεῖον πολλὰ κορίτσια προώρως ἀποσυρόμενα ἀπὸ τὴν μάθησιν, καὶ τρίτον, διέσωζε τὴν εὐδιαθεσίαν τοῦ κοριτσιοῦ, τὸ ὁποῖον καταπονούμενον ἐν μέτρῳ κατὰ τὴν ἐποχὴν τῆς ἡβῆς του, ἀπέδιδεν εὐκολώτερα καὶ χαρωπότερα ἀποτελέσματα, προσετέθη ἕνα γενικώτερον θετικὸν κέρδος, ὅτι αἱ ἀπόφοιτοι τῆς Β' τάξεως τοῦ Ἡμιγυμνασίου τοῦ Μακροχωρίου, χωρὶς ἄλλην φροντιστηριακὴν προγύμνασιν, προσερχόμεναι εἰς τὸ Γυμνάσιον τοῦ Ζαπτείου Κ]λεως, μετὰ αὐστηρὰν γραπτὴν εἰσιτήριον ἐξέτασιν, κατετάσσοντο σὺνταί μόναι, ἐξ ὅλων τῶν ἰσοταξίων των μαθητριῶν ἄλλων σχολῶν, εἰς τὴν εὐθὺς ἀμέσως ἀνωτέραν Γ' τάξιν τοῦ Γυμνασίου του.

Τὸ σύστημα αὐτὸ ἐφηρμόσθη κατὰ τὰ σχολικὰ ἔτη 1903—7, κατὰ εἰσήγησιν τοῦ κ. Σακρ. Σταυρίδου, τοῦ φωτεινοῦ ἱερωμένου, πὸν καθωδήγει τὴν κοινότητα, ἐκλαϊκεύων τὴν πολύτιμον σοφίαν του. Καὶ ἐστηρίζετο τὸ σύστημα εἰς τὴν φυσιολογικὴν καὶ ψυχικὴν ὑπόστασιν τοῦ κοριτσιοῦ, συνδυασμένην πρὸς τὰς οἰκογενειακὰς του συνθήκας, πὸν ἔδιδαν τὸ μέτρον τῆς ἐφαρμογῆς τοῦ σχολικοῦ προγράμματος. Αὐτὸ ἔστηνεν ὡς ἰδεῶδες του νὰ τονώσῃ τὰ καλὰ ἔνστικτα, τὰ ἐξουδετερώσῃ τὰ τυχὸν κακὰ· νὰ στερεώ-

ση τὴν ἀγάπην τῆς ἐργασίας μὲ τὴν αὐτενέργειαν ὥστε ν' ἀποδοθοῦν εἰς τὴν κοινωνίαν χαρακτηρισθεὶς θετικοὶ καὶ ἐργατικοὶ, γυναῖκες ἱκαναὶ νὰ γινοῦν σύζυγοι καὶ μητέρες ὑγιεῖς, ἀλλὰ καὶ ἄξιοι δι' ἀνωτέρας τυχὸν σπουδᾶς, χάριν τῆς βιοπάλης, ποὺ ὀλονὲν ἐπέβαλλε τὰς ἀπαιτήσεις τῆς.

Ὁ ἀρχιμανδρῆτης Σωκρ. Σταυρίδης εἰργάσθη ἀκαταπονήτως ἔπερ πάντας τοὺς ἱερωμένους διὰ τὰ σχολεῖα καὶ τὴν πνευματικὴν ἐξύψωσιν τῆς κοινότητος. Κατὰ τὸ 1911, μετὰ τὰς ἐπανειλημμένας καὶ σοβαρὰς διαμαρτυρίας τῶν κοινοτῶν Μακροχωρίου καὶ Ἁγ. Στεφάνου, (1908 καὶ 1911), κατὰ τῆς ἀδρανεῖας τοῦ τότε Δέρκων Καλλινίκου πρὸς τὸν πατριάρχη Ἰωακείμ τὸν Γ' διὰ τὴν ἐξαπολυθεῖσαν ἀνεμπόδιστον ἐκβουλγαριστικὴν προπαγάνδαν, ὁ ἀρχιμανδρῆτης ἔπεισε τὸν μητροπολίτην Καλλίνικον νὰ καταρτίσῃ Ἐκπαιδευτικὴν Ἐπιτροπὴν τῆς Μητροπόλεως, ὡς πρόεδρος δὲ αὐτῆς, περιελθὼν τὰ χωρία τῆς, διεπίστωσε τὴν κατάστασιν τῶν σχολείων ἐπὶ τῇ βάσει δὲ τῆς σχετικῆς ἐκθέσεώς του ἀνέλαβε τὴν θαυμασίαν σύντονον δρᾶσίν του ὁ Φιλεκπαιδευτικὸς σύλλογος «Κοραῆς».

Ἡ ἀνθησις αὐτῆ, ἡ χρυσῆ ἐποχὴ, ἐδίδεν εἰς τὴν κομόπολιν τὸ αἶσθημα τῆς ὑπεροχῆς ἀπὸ τὰς γύρω κομοπόλεις ἐξυψωμένη ἠθικῶς ἔβλεπε τὸν ὀρίζοντα τοῦ μελλοντός τῆς νὰ διαγράφεται εὐρύτερος. Ἡ δυναμικότης τῶν κατοίκων τῆς, ἠθικὴ καὶ πνευματικὴ, ὅσον καὶ οἰκονομικὴ, ἐδημιούργει μίαν ἠθικὴν τάξιν, ποὺ ἠμπορεῖ νὰ μὴ γίνετο αἰσθητή, μὰ ὡς διάχυτος ἀρμονία, ἐξησφάλιζε τὴν ἀνωτέραν χαρὰν καὶ ὑπέσχετο εἰς τὴν ἀμέσως γενεὰν κάποιον βαθμὸν ὀλβιότητος. . .

Ἐμесоλάβησαν ὅμως οἱ πόλεμοι. Ἦλθαν τὰ ἔτη τῆς καταστροφῆς. Τὰ ὁμαδικὰ ἰδανικὰ ἤλλαξαν κατευθύνσεις. Διεσπάρθησαν οἱ ψυχικοὶ συνασπισμοί.

Εἰς τὴν ὑποδιόκησιν τοῦ Μπακίρκοι σήμερον ὑπάγονται τὰ χωριά : Ἀβάσσο (τουρκ. Ἀβάς καὶ ὁ κάτοικος Ἀβασιώτης), Ἀη Γεώργης ἢ Ἀζατλή (τουρκ. Ἀγιᾶ Γεώργη, ὁ κ. Ἀγηωργίτης), Ἀη Πᾶς (τ. Ἀγια πᾶ, ὁ κ. Ἀηπαλιώτης), Ἀμπαρλή (ὁ κ. Ἀμπαρλιώτης), Βιρὰν Μπόσνα (τ. Γενί Μπόσνα, ὁ κ. Βιρὰν μπόσναλης), Βίδος (ὁ κ. Βίντοσλης), Γαλατάρια (τ. Καλιτάρια, ὁ κ. Γαλαταριανός), Καλφάς (τ. Καλφάκοι καὶ Μαχμουτ βέη, ὁ κ. Καλφαδιώτης καὶ Καλφακιώτης), Κιουτσούκ Χαλκαλή (ὁ κ. Κιουτσούκ χαλκαλιώτης), Λίτρος (τ. Λίτρος, ὁ κ. Λιτροσλής), Μικρὸς Τσεκμετζές, Μπουγιούκ Χαλκαλή, Νύφες, Σαμλῆ, Σαφράς, Τσιφούτ Μπουργάζ, Φερίτκοι.

Εἰς τὸ νῦν Μπακίρκοι πλειοψηφοῦν οἱ Τοῦρκοι. Ἀπὸ τοῦ 1920 λειτουργεῖ τμημα τοῦ τουρκικοῦ «Συνδέσμου¹⁾ τῆς προστασίας τοῦ παιδιοῦ»

1) Association de Protection de l'Enfance de Turquie' ἰδρύθη τὸ 1908 εἰς τὸ

