

- KESSEL E. (1938), Beobachtungen an Eupagurus Wohngehäusen mit Hydractinia Bewuchs. *Zool. Anz. Suppl.*, **11**, 154-163.
- OKADA Yô K. (1927), Études sur la régénération chez les Coelentérés. *Arch. Zool. Exper. et Gen.*, **66** (7), 497-551.
- SCHÄFER W. (1939), Polypen-Kolonien im Watt. Zur Oekologie von Hydractinia echinata. *Natur u. Volk*, **69**, 408-412.
- SCHIJFMSA K. (1935), Observations on Hydractinia echinata (Flemm.) and Eupagurus bernhardus. *Arch. Néerland. Zool.*, **1** (3), 261-314.
- TEISSIER G. (1927), La croissance nucléaire en fonction de la croissance cellulaire au cours de l'ovogénèse chez Hydractinia echinata Flemm. *C. R. Sci. Soc. Biol.*, **97**, No 34, 1524-1526.
- TEISSIER G. (1929), L'origine multiple de certaines colonies d'Hydractinia echinata et ses conséquences possibles. *Bull. Soc. Zool. France*, **54**, 645-647.
- TEISSIER G. (1931), Étude expérimentale du développement de quelques Hydractinies. *Ann. Sci. Nat. Zool.*, **14** (1), 5-60.
- TEISSIER L. et G. TEISSIER (1927), Les principales étapes du développement d'Hydractinia echinata. *Bull. Soc. Zool. France*, **52**, 537-547.

ΥΓΙΕΙΝΗ.—'Επιδημιολογική μελέτη τῶν ἑξ κυρίων παιδικῶν μιάνσεων ἐν τῇ χώρᾳ ἡμῶν ἐκ σχολικῶν στοιχείων τοῦ Πειραματικοῦ Σχολείου Πανεπιστημίου Ἀθηνῶν<sup>1</sup> ὑπὸ Ἀντ. Παπαϊωάννου\*. Ἀνεκοινώθη ὑπὸ τοῦ κ. Γ. Κοσμετάτου.

Ἐν σχέσει πρὸς τὴν ἐπιδημιολογικὴν μελέτην τῶν ἑξ κυρίων παιδικῶν μιάνσεων ἐν τῇ χώρᾳ ἡμῶν, ἥς τὰ ἀποτελέσματα ἀνεκοινώθησαν ὑπὸ τοῦ καθηγητοῦ Γ. Π. Ἀλιβιζάτου καὶ τοῦ ὑποφαινομένου εἰς τὴν Ἀκαδημίαν Ἀθηνῶν<sup>2</sup>, ἐθεωρήσαμεν ὅτι θὰ ἦτο ἐνδιαφέρουσα ἡ συνέχισις τῆς ἐρεῦνης ταύτης, ἔστω καὶ ἐπὶ μικροτέρου ἀριθμοῦ παιδίων, καὶ ἐπὶ μόνων τῶν μαθητῶν τοῦ Πειραματικοῦ Σχολείου Πανεπιστημίου Ἀθηνῶν, παρ' ὅλον ὅτι ἐγνωρίζομεν ἐκ τῶν προτέρων ὅτι αἱ συγκρίσεις δὲν θὰ ἦσαν καθ' ὅλην τὴν ἑκτασιν δυναταί, διότι τὸ Π.Σ.Π.Α. συχνάζεται ἀποκλειστικῶς ὑπὸ εὐπόρων μαθητῶν· ἐπομένως συγκρίσεις μόνον τῆς ομάδος ταύτης θὰ ἐπετρέποντο

\* ANT. PAPAIOANNOU : Étude épidémiologique des six principales maladies infectieuses de l'enfance en Grèce concernant les élèves de l'École Expérimentale de l'Université d'Athènes.

<sup>1</sup> Ἐκ τοῦ Ἔργαστηρίου τῆς Ὑγιεινῆς καὶ Ἐπιδημιολογίας τοῦ Πανεπιστημίου καὶ τοῦ Πειραματικοῦ Σχολείου Πανεπιστημίου Ἀθηνῶν.

<sup>2</sup> ΓΕΡ. Π. ΑΛΙΒΙΖΑΤΟΥ καὶ Α. ΠΑΠΑΪΩΑΝΝΟΥ, Ἐπιδημιολογικὴ μελέτη τῶν τεσσάρων κυρίων παιδικῶν μιάνσεων ἐν τῇ χώρᾳ ἡμῶν. *Πρακ. Ἀκαδημίας*, τόμ. 17 (1942), σ. 130-144.

ΑΝΤ. ΠΑΠΑΪΩΑΝΝΟΥ, Ἐπιδημιολογικὴ μελέτη τῆς ἀνερμοσευλογίας καὶ παρωτίτιδος. *Πρακ. Ἀκαδημίας*, τόμ. 20 (1945), σ. 155-163.

πρὸς τὴν ὁμοίαν ὁμάδα τῶν μελετῶν (ἴδε Πρακτ. Ἀκαδ. Ἀθηνῶν, τόμ. 17 (1942), 130 κ.ἐξ. καὶ τόμ. 20 (1945), 155 κ.ἐξ.) τῶν γενομένων κατὰ τὸ ἔτος 1939.

Δυστυχῶς εἰς τὴν παροῦσαν περίπτωσιν ἔνεκα ὅλως ἐξωτερικῶν λόγων δὲν κατέστη δυνατόν νὰ συλλέξωμεν τὰ στοιχεῖα εἰς περισσότερα σχολεῖα. Κατὰ συνέπειαν περιωρίσθημεν, ὡς ἤδη ἐλέχθη, μόνον εἰς τὸ Π.Σ.Π.Α., ἔνθα ἦτο δυνατόν νὰ ἐλέγξωμεν τὴν ἀκρίβειαν τῶν συλλεγομένων στοιχείων, ἐκ τούτων δὲ θὰ προσπαθήσωμεν νὰ ἐξακριβώσωμεν, ἐὰν ὑπάρχῃ σύμπτωσις καὶ εἰς ποῖα σημεῖα ὡς πρὸς τὴν μέσῃν ἡλικίαν προσβολῆς καὶ τὴν ἐξάρτησιν ἐκ τῆς πυκνότητος τῆς οἰκήσεως τῶν ἐξ νόσων (ἰλαρᾶς, κοκκύττου, διφθερίτιδος, ὀστρακίᾶς, ἀνεμοελογίας, παρωτίτιδος) πρὸς τὴν προηγούμενῃν ἔρρουναν.

Ἡ μέθοδος τῆς συλλογῆς τῶν στοιχείων παρέμεινεν ἡ αὐτή, ὡς αὕτη ἀναγράφεται ἐν τῇ εἰς τὴν Ἀκαδημίαν Ἀθηνῶν ἀνακοινώσει (Πρακτ. Ἀκ. Ἀθηνῶν, τόμ. 17 (1942), σ. 130) τοῦ Καθηγητοῦ Γ. Π. Ἀλιβιζάτου καὶ ἡμῶν εἰς ἣν καὶ παραπέμπομεν διὰ πᾶσαν λεπτομέρειαν.

Τὸ ὕλικόν προέρχεται ἀπὸ 427 μαθητὰς ἡλικίας 6-17 ἐτῶν ἥτοι ἄτομα γεννηθέντα ἀπὸ τοῦ ἔτους 1933-1946. Ὁ ἀριθμὸς τῶν μαθητῶν, οἵτινες ὑπεβλήθησαν εἰς τὴν ἔρρουναν, ἀνῆρχετο εἰς 469 ἀλλὰ τὰ δελτία τῶν 41 ἐκ τούτων εἶχον ἐλλείψεις διὰ τινὰς τῶν νόσων, δι' ὃ καὶ ἀπερρίφθησαν ἐν τῷ συνόλῳ των.

Ἀπαντες οἱ μαθηταὶ οὗτοι ἀνήκουσιν εἰς οἰκογενεῖας λίαν προηγμένας πνευματικῶς, ἀπὸ δὲ ἀπόψεως οἰκονομικῆς καταστάσεως εἰς σχετικῶς κατὰ τὸ μᾶλλον ἥ ἦττον εὐπόρους.

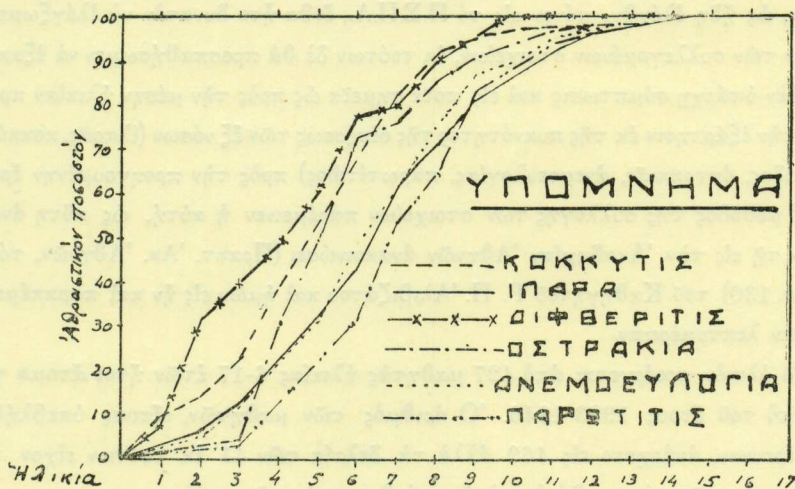
Ἐκ τῆς ἀποδελτιοποιήσεως καὶ κατεργασίας τῶν συλλεγέντων στοιχείων κατεστρώθη ὁ συνοπτικὸς πίναξ I, ὅστις περιλαμβάνει τὴν καθ' ὁμάδας ἡλικιῶν κατα-

ΠΙΝΑΞ I.—Νοσήσεις καθ' ὁμάδας ἡλικιῶν ἐκ τῶν ἐξ νόσων καὶ μέχρι τοῦ 16ου ἔτους ὡς καὶ ἀναλογίαι μεταξὺ τοῦ συνόλου ἀριθμοῦ αὐτῶν (ὡς 100) καὶ τοῦ ἀριθμοῦ νοσήσεων μέχρι τῆς ἡλικίας ἣ ὁμάδος ἡλικιῶν X.

Ὅμαδες ἡλικιῶν	ΙΛΑΡΑ		ΚΟΚΚΥΤΗΣ		ΔΙΦΘΕΡΙΤΙΣ		ΟΣΤΡΑΚΙΑ		ΑΝΕΜΟ- ΕΥΛΟΓΙΑ		ΠΑΡΩΤΙΤΙΣ	
	Παθόντες	Ἀθροιστ. ποσοστὸν	Παθόντες	Ἀθροιστ. ποσοστὸν	Παθόντες	Ἀθροιστ. ποσοστὸν	Παθόντες	Ἀθροιστ. ποσοστὸν	Παθόντες	Ἀθροιστ. ποσοστὸν	Παθόντες	Ἀθροιστ. ποσοστὸν
0 - 1	1	0,30	24	8,96	2	8,00	—	0	3	1,48	—	0
1 - 4	108	33,02	120	53,65	13	60,00	11	50,00	59	30,69	24	21,81
5 - 9	174	85,74	119	98,15	10	100,00	10	95,45	119	89,60	74	89,09
10-14	47	100,00	5	100,00	—	—	1	100,00	21	100,00	12	100,00
15	—	—	—	—	—	—	—	—	—	—	—	—
	330		268		22		25		202		110	



νομήν τῶν ἀναφερομένων ἀνωτέρω ἐξ παιδικῶν μιάσεων μέχρι τοῦ 16<sup>ου</sup> ἔτους, ὡς καὶ τὰς σχέσεις μεταξὺ τοῦ ἀθροίσματος νοσήσεων εἰς ὅλας τὰς ἡλικίας (ὡς 100) καὶ τοῦ ἀριθμοῦ τῶν νοσήσεων μέχρι τῆς ἡλικίας X ἢ τῶν ομάδων ἡλικιῶν X. (Ἐπὶ τῇ βάσει τοῦ πίνακος τῆς λεπτομεροῦς κατανομῆς ἐγένετο τὸ ὑπ' ἀριθμ. 1 διάγραμμα.)



Διάγραμμα 1.—Ποσοστὰ ἐξ ἀθροίσεως τῶν νοσήσεων ἐκ τῶν ἐξ νόσων.

Πέρα τοῦ 14<sup>ου</sup> ἔτους μέχρι καὶ τοῦ 17<sup>ου</sup> δὲν ἐσημειώθησαν νοσήσεις.

Ἡ μέση ἡλικία προσβολῆς ἐκάστης τῶν μελετωμένων νόσων, ἰλαρᾶς, κοκκύτου, διφθερίτιδος, ὀστρακιᾶς, ἀνεμοσευλογίας, παρωτίτιδος μετὰ τῆς πιθανῆς ἐκάστης τούτων πλάνης ἀναγράφεται εἰς τὸν πίνακα II ἐν συγκρίσει πρὸς τὰ σχετικὰ πορίσματα τῶν δύο προηγουμένων ἀνακοινώσεων τοῦ Καθηγ. Γ. Π. Ἀλιβιζάτου καὶ ἡμῶν. Δέον νὰ σημειωθῇ ὅτι ἡ μέση ἡλικία προσβολῆς εἰς τὰς προηγουμένας μελέτας περιελάμβανεν ὁμοῦ ἀπάσας τὰς κατηγορίας ἀπὸ οἰκονομικῆς πλευρᾶς.

ΠΙΝΑΞ II.—Συγκρίσεις τῆς μέσης ἡλικίας προσβολῆς τῶν ἐξ παιδικῶν μιάσεων.

ΝΟΣΟΙ	1 9 3 9			1 9 5 0			Π. Πλάνη
	Ἔτη	Μῆνες	Ἡμέραι	Ἔτη	Μῆνες	Ἡμέραι	
Ἰλαρὰ	6	0	23	6	5	15	± 0.103
Κοκκύτης	5	1	2	4	9	7	± 0.040
Διφθερίτις	5	8	20	4	2	5	± 0.380
Ὀστρακιά	6	10	8	5	4	27	± 0.300
Ἀνεμοσευλογία	6	9	7	6	3	22	± 0.138
Παρωτίτις	8	0	16	6	11	8	± 0.156

Ἡ ὑπολογισθεῖσα μέση ἡλικία προσβολῆς διὰ τὴν ἰλαρὰν εἰς τὴν προηγουμέ-



νην μελέτην ἦτο 6 ἔτη, καὶ 23 ἡμέραι, ἐνῶ κατὰ τὴν παροῦσαν μελέτην 6 ἔτη, 5 μῆνες καὶ 15 ἡμέραι· διὰ τὸν κοκκύτην 5 ἔτη, 1 μῆν, 2 ἡμέραι, νῦν δὲ 4 ἔτη, 9 μῆνες, 7 ἡμέραι· διὰ τὴν διφθερίτιδα 5 ἔτη, 8 μῆνες, 20 ἡμέραι κατὰ τὸ ἔτος 1939, 4 ἔτη 2 μῆνες, 5 ἡμέραι κατὰ τὸ 1950· διὰ τὴν ὀστρακιάν 6 ἔτη, 10 μῆνες, 8 ἡμέραι, ἐνῶ εἰς τὴν παροῦσαν περίπτωσιν 5 ἔτη, 4 μῆνες, 27 ἡμέραι· διὰ τὴν ἀνεμοευλογίαν 6 ἔτη, 9 μῆνες, 7 ἡμέραι πρὸς 6 ἔτη, 3 μῆνες, 22 ἡμέραι, καὶ διὰ τὴν παρωτίτιδα 8 ἔτη, 16 ἡμέραι πρὸς 6 ἔτη, 11 μῆνες, 8 ἡμέραι.

Σημαντικαὶ διαφοραὶ παρουσιάζονται κατὰ τὴν διφθερίτιδα, τὴν ὀστρακιάν καὶ ἰδίως τὴν παρωτίτιδα, λαμβανομένου ὅμως ὑπ' ὄψει ὅτι οἱ ἀριθμοὶ κατὰ τὴν παροῦσαν μελέτην εἶναι διὰ τὰς νόσους ταύτας μικροὶ δὲν ἐπιτρέπεται ἡ ἐξαγωγή συμπερασμάτων.

Διὰ τὰς λοιπὰς νόσους αἱ διαφοραὶ εἶναι στατιστικῶς ἀσήμαντοι καὶ ἐντὸς τοῦ πλαισίου τοῦ τυχαίου, ὥς δ' ἐκ τούτου δὲν ὑφίσταται στατιστικῶς σημαντικὴ διαφορὰ εἰς τὴν μέσσην ἡλικίαν προσβολῆς παρ' ὅλον ὅτι αἱ συγκρινόμεναι ομάδες ἀπὸ ἀπόψεως οἰκονομικῆς καταστάσεως δὲν ἦσαν ἀπολύτως ὁμοιόμορφοι.

Τὸ ποσοστὸν νοσήσεως κάτω τοῦ 5<sup>ου</sup> ἔτους δι' ἐκάστην τῶν ὡς ἄνω νόσων ἐμφαίνεται εἰς τὸν πίνακα III ἐν συγκρίσει πρὸς τὰ ἀποτελέσματα τῆς ἐρεῦνης τοῦ 1939 ἐπὶ μόνων τῶν εὐπόρων.

ΠΙΝΑΞ III.— Ἀπόλυτοι ἀριθμοὶ παθόντων ὅλων τῶν ἡλικιῶν καθὼς καὶ ἑκατοστιαία ἀναλογία τῶν παθόντων κάτω τῶν 5 ἐτῶν ἐν σχέσει πρὸς τὸ σύνολον (μέχρι 17 ἐτῶν).

ΝΟΣΟΙ	1 9 3 9			1 9 5 1			X <sup>2</sup>
	Παθόντες ὅλων τῶν ἡλικιῶν	Παθόντες κάτω τῶν 5 ἐτῶν	Ποσοστὸν %	Παθόντες ὅλων τῶν ἡλικιῶν	Παθόντες κάτω τῶν 5 ἐτῶν	Ποσοστὸν %	
Ἰλαρά	398	145	36,43	330	109	33,02	0,85
Κοκκύτης	248	109	43,94	268	144	53,75	4,47
Διφθερίτις	44	17	38,62	25	15	60,00	2,26
Ὁστρακιά	59	15	25,42	22	11	50,00	0,18
Ἀνεμοευλογία	204	58	28,43	202	62	30,69	0,18
Παρωτίτις	65	8	12,30	110	24	21,81	2,60

Ἐκ τοῦ πίνακος τούτου καταφαίνεται ὅτι τὸ ποσοστὸν τῆς προσβολῆς ἐξ ἱλαρᾶς κάτω τῶν 5 ἐτῶν κατὰ τὴν προηγουμένην ἔρευναν εὑρέθη 36,43%, ἐνῶ κατὰ τὴν παροῦσαν ἦτο 33,02% μὲ X<sup>2</sup> 0,85, τοῦ κοκκύτου 43,94% πρὸς 53,75% μὲ X<sup>2</sup> 4,47, τῆς διφθερίτιδος 38,62% πρὸς 60,00% μὲ X<sup>2</sup> 2,26, τῆς ὀστρακιάς 25,42% πρὸς 50,00% μὲ X<sup>2</sup> 0,18, τῆς ἀνεμοευλογίας 28,43% πρὸς 30,69% μὲ X<sup>2</sup> 0,18, τῆς παρωτίτιδος 12,30% πρὸς 21,81% μὲ X<sup>2</sup> 2,60.



Καί ὅσον μὲν ἀφορᾷ εἰς τὴν διφθερίτιδα, εἰς τὴν ὀστρακίαν καὶ εἰς τὴν παρωτίτιδα παρ' ὅλον ὅτι τὸ  $\chi^2$  δεικνύει ὅτι δὲν ὑφίστανται πραγματικαὶ διαφοραί, ἐν τούτοις λόγῳ τοῦ μικροῦ ἀριθμοῦ τῶν περιπτώσεων αἱ συγκρίσεις ἔχουσι περιορισμένην ἀξίαν. Ὅσον δ' ἀφορᾷ εἰς τὴν ἰλαρὰν καὶ τὴν ἀνεμοευλογίαν αἱ παρατηρούμεναι διαφοραὶ εἶναι στατιστικῶς ἀσήμαντοι ( $\chi^2$  διὰ τὴν πρώτην 0,85, διὰ τὴν δευτέραν 0,18) καὶ ἐπομένως ὑφίσταται σύμπτωσης εἰς τὸ ποσοστὸν συχνότητος τῶν νόσων τούτων κάτω τῆς ἡλικίας τῶν 5 ἐτῶν. Ἡ διαφορὰ φαίνεται μεγάλη προκειμένου περὶ κοκκύτου ἀλλ' ἐφαρμοσθέντος τοῦ στατιστικοῦ κριτηρίου  $\chi^2$  εἰς τοὺς ὑπ' ὄψιν ἀριθμοὺς εὐρέθη τοῦτο ἴσον πρὸς 4,47 ἄρα εὐρίσκεται ἐντὸς τῶν ὁρίων τοῦ τυχαίου. Συνεπῶς καὶ ἐνταῦθα δὲν ὑφίσταται πραγματικὴ διαφορά, ὡς πρὸς τὴν συχνότητα τῆς νοσήσεως κάτω τῶν 5 ἐτῶν εἰς τὰς δύο περιόδους τῆς ἐρεῦνης τοῦ 1939 καὶ 1950.

Μεγάλαν σημασίαν ἔχει ἡ σύγκρισις τῆς ἐπιπτώσεως τῶν νόσων τούτων μεταξὺ τῶν δύο περιόδων, τῆς συγκρίσεως γενομένης μόνον μεταξὺ τῶν εὐπόρων τῆς παρούσης περιόδου καὶ τῶν εὐπόρων τῆς περιόδου 1939. Τὰ ἀποτελέσματα φέρονται ἐπὶ τοῦ πίνακος IV.

ΠΙΝΑΞ IV.—Ἐμφαίνων τὰ ἐπὶ τοῦ ὅλου ἀριθμοῦ τῶν ἐρωτηθέντων (ἀδιαφόρως ἡλικίας) ἐπὶ τοῖς % ποσοστὰ τῶν παθόντων ἐξ ἐκάστης νόσου τῆς αὐτῆς οἰκονομικῆς καταστάσεως (εὐπόρων).

ΝΟΣΟΙ	1 9 3 9			1 9 5 0			$\chi^2$
	Μέγεθος	Ἐπαθον	%	Μέγεθος	Ἐπαθον	%	
Ἰλαρὰ	565	446	79,00	427	330	77,28	0,59
Κοκκύτης		283	50,00		268	62,76	15,98
Διφθερίτις		42	7,43		25	5,85	1,04
Ὀστρακία		71	12,58		22	5,15	15,67
Ἀνεμοευλογία		204	36,10		202	47,30	13,31
Παρωτίτις		65	11,50		110	25,76	34,69

Ἐκ τούτων δηλοῦται ὅτι ἡ καθ' ὅλου ἐπίπτωσης τῆς ἰλαρᾶς ἐπὶ τοῦ συνόλου 565 μαθητῶν ἡλικίας ἀπὸ 6-17 τοῦ 1939 ἦτο 79%, ἐπὶ 427 τοῦ 1950 77,28% μὲ  $\chi^2=0,50$  ἄρα στατιστικῶς ἀσήμαντος διαφορά. Διὰ τὸν κοκκύτην εὐρέθησαν παθόντες κατὰ τὰς αὐτὰς ἡλικίας 50% κατὰ τὸ 1939 καὶ 62,76% κατὰ τὸ 1950 μὲ  $\chi^2=15,98$  ἄρα μετὰ στατιστικῶς σημαντικῆς διαφορᾶς, τοῦθ' ὅπερ δηλοῖ ὅτι τὸ ποσοστὸν νοσήσεως ἦτο μεγαλειότερον κατὰ τὸ 1950. Διὰ τὴν ἀνεμοευλογίαν ἐπίσης τὸ ποσοστὸν νοσήσεως ἦτο 36,10% κατὰ τὸ 1939 καὶ 47,30% κατὰ τὸ 1950 μὲ  $\chi^2=13,31$ , ἄρα στατιστικῶς μὲ σημαντικὴν διαφοράν, ἐνῶ διὰ τὴν παρωτίτιδα τὸ ποσοστὸν ἐπιπτώσεως ἦτο 11,50% διὰ τὸ 1939 καὶ 25,76% διὰ τὸ 1950 μὲ  $\chi^2=34,69$  ἄρα μετὰ στατιστικῶς σημαντικωτάτης διαφορᾶς.



Εἰς πάσας τὰς περιπτώσεις ταύτας (κοκκύτου, ἀνεμοσευλογίας καὶ παρωτίτιδος) ἡ συχνότης τῆς νόσου μέχρι τῆς ἡλικίας 17 ἐτῶν ἦτο μεγαλειτέρα κατὰ τὸ 1950 ἢ κατὰ τὸ 1939. Ἐπειδὴ δὲ στατιστικῶς σημαντικαὶ διαφοραὶ δὲν ὑφίστανται διὰ τὰς κάτω τῶν 5 ἐτῶν νοσήσεις εἰς τὰς δύο ταύτας περιόδους, διὰ τοῦτο δέον νὰ συμπεράνωμεν ὅτι ἡ μεγαλειτέρα συχνότης τῆς νόσου (πλὴν τοῦ κοκκύτου) ἀφείρωρα εἰς τὰς ἄνω τῶν 5 ἐτῶν ἡλικίας. Τοῦτο συμβαίνει καὶ ὡς πρὸς τὴν μέσσην ἡλικίαν προσβολῆς διὰ τὴν ἀνεμοσευλογίαν καὶ τὴν παρωτίτιδα, ἥτις εἶναι πέρα τῶν 5 ἐτῶν, ἤτοι 6 ἔτη, 3 μῆνες, 22 ἡμέραι διὰ τὴν ἀνεμοσευλογίαν καὶ 6 ἔτη, 11 μῆνες, 8 ἡμέραι διὰ τὴν παρωτίτιδα.

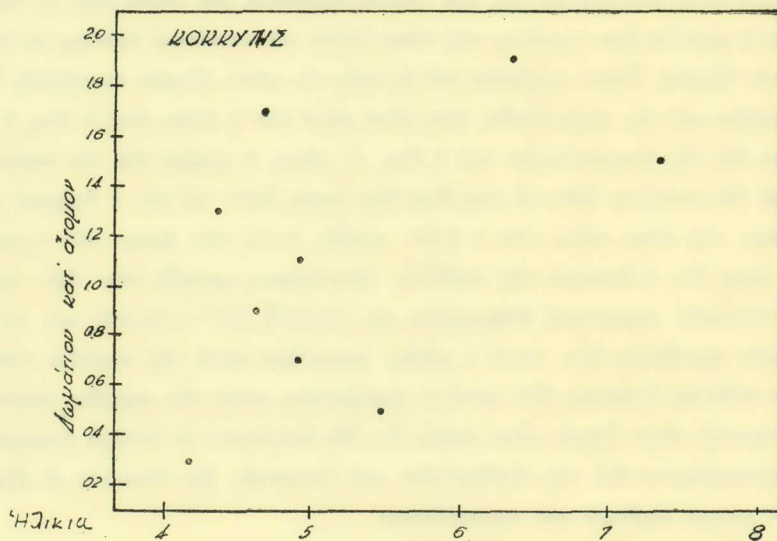
Διὰ τὸν κοκκύτην δέον νὰ γίνῃ ἰδιαιτέρα μνεία, διότι καὶ μὲν ἡ διαφορὰ μεταξὺ ἐπιπτώσεως τῆς νόσου κάτω τῶν 5 ἐτῶν εὐρέθῃ ἐντὸς τῶν ὁρίων τοῦ τυχαίου, τὸ γεγονός δὲ ὅτι ἡ διαφορὰ τῆς καθόλου ἐπιπτώσεως μεταξὺ τῶν δύο περιόδων εἶναι στατιστικῶς σημαντικὴ ἀνερχομένη εἰς 12,76% ( $\chi^2 = 15,98$ ) καὶ τὸ ὅτι ἡ μέσση ἡλικία προσβολῆς ἦτο κατὰ 4 μῆνας μικροτέρα κατὰ τὴν περίοδον 1950 δεικνύει, ὅτι πιθανῶς ἡ νόσος ἦτο κατὰ τι πρῶϊμότερα κατὰ τὴν περίοδον ταύτην. Διὰ τὴν ὀλοδημικὴν νόσον ἱλαρὰν εἶναι σαφές ὅτι δὲν ἀνεμένετο νὰ ὑπῆρχε διαφορὰ.

Συμπεράσματα διὰ τὴν διφθερίτιδα καὶ ὀστρακίαν δὲν δύνανται νὰ ἐξαχθῶσι λόγῳ τοῦ μικροῦ ἀριθμοῦ τῶν περιπτώσεων.

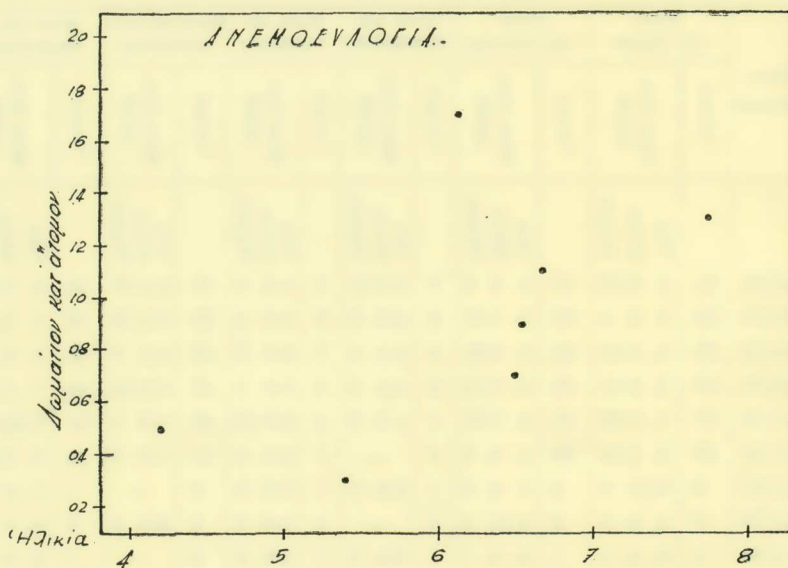
Π Ι Ν Α Ξ V.— Ἐμφαίνων τὴν μέσσην ἡλικίαν προσβολῆς τῶν ἐξ νόσον ἀναλόγως τῆς πυκνότητος οἰκήσεως.

Δομᾶτια κατ' ἄτομον	Κατὰ τὴν ἱλαρὰν		Κατὰ τὸν κοκκύτην		Κατὰ τὴν διφθερίτιδα		Κατὰ τὴν ὀστρακίαν		Κατὰ τὴν ἀν- μοσευλογίαν		Κατὰ τὴν παρωτίτιδα	
	Ἀτομα	Μέση ἡλικ. προσβ.	Ἀτομα	Μέση ἡλικ. προσβ.	Ἀτομα	Μέση ἡλικ. προσβ.	Ἀτομα	Μέση ἡλικ. προσβ.	Ἀτομα	Μέση ἡλικ. προσβ.	Ἀτομα	Μέση ἡλικ. προσβ.
	Ἔτη	Μῆνες	Ἡμέραι	Ἔτη	Μῆνες	Ἡμέραι	Ἔτη	Μῆνες	Ἡμέραι	Ἔτη	Μῆνες	Ἡμέραι
0,20-0,39	21	5- 8-12	18	4- 4- 0	3	2-9-20	1	7-6- 0	17	5-4-15	10	6- 3-18
0,40-0,59	50	6- 2- 4	30	5- 7-17	4	5-6- 0	2	4-0- 0	27	4-2-13	10	7- 3-22
0,60-0,79	95	6- 3-19	83	5- 0-21	5	3-1- 6	7	5-7- 9	63	6-6- 2	25	7- 3-19
0,80-0,99	64	6- 3-11	60	4- 9-14	3	4-6- 0	4	5-0- 0	47	6-6-15	30	7- 4-15
1,00-1,19	57	7- 0-28	45	5- 0-25	6	4-0- 0	4	6-8-12	28	6-8- 4	21	7-10-24
1,20-1,39	34	8- 5-19	25	4- 6- 2	0	—	1	5-6- 0	17	7-9- 0	10	8- 3-24
1,40-1,59	6	9-10- 0	2	7- 6- 0	1	9-6- 0	1	5-6- 0	0	—	1	7- 6- 0
1,60-1,79	2	6- 6- 0	3	4-10- 0	0	—	1	5-6- 0	3	6-2- 0	2	9- 0- 0
1,80-1,99	1	8- 6- 1	1	6- 6- 1	1	2-6- 0	1	5-6- 0	0	—	1	6- 6- 0
	330		268		25		22		202		110	

“Ὅσον ἀφορᾷ εἰς τὰς σχέσεις μεταξὺ μέσης ἡλικίας προσβολῆς καὶ πυκνότητος οἰκίσεως ἢ σύγκρισις τῶν οἰκείων πινάκων καὶ διαγραμμάτων τῶν δύο περιόδων δεικνύει ὅτι οὐδεμία ὑφίσταται διαφορὰ ὡς πρὸς τὰ συμπεράσματα τὰ ἐξαχθέντα κατὰ

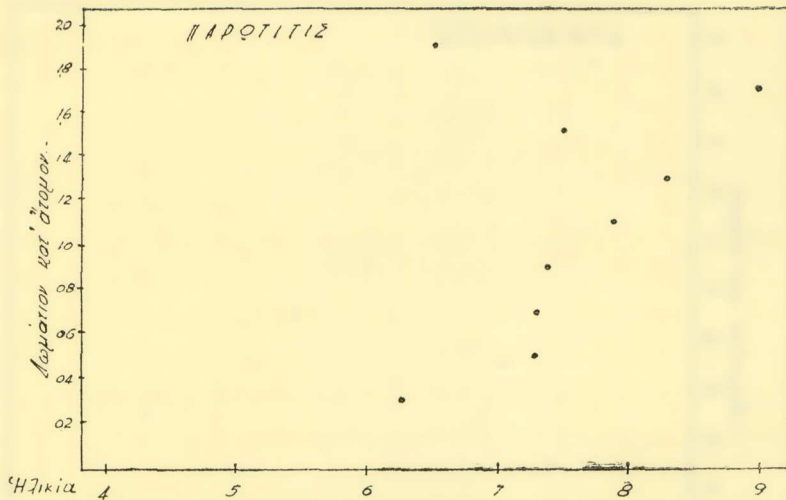


\*Ὁμοσχέτισις μεταξὺ πυκνότητος οἰκίσεως καὶ μέσης ἡλικίας προσβολῆς κατὰ τὸν κοκκύτην.

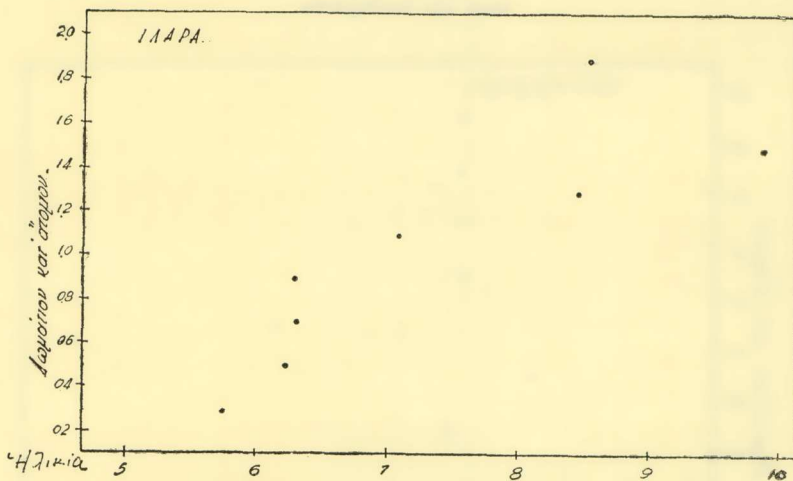


\*Ὁμοσχέτισις μεταξὺ πυκνότητος οἰκίσεως καὶ μέσης ἡλικίας προσβολῆς κατὰ τὴν ἀνεμοενλογίαν.

τὴν μελέτην τὸ 1939 καὶ συνεπῶς ἐνταῦθα ἰσχύει διὰ τὸν κοκκύτην καὶ τὴν ἱλαρὰν ὅ,τι καὶ προηγουμένως ἐλέγχθη, ὅτι δηλαδὴ ὅσον πυκνότερα εἶναι ἡ οἰκήσεις τόσον πρωϊμότερα εἶναι ἡ ἐμφάνις τῆς νόσου εἰς τὰς νεαρωτάτας ἡλικίας.



°Ομοσχέτις μεταξὺ πυκνότητος οἰκήσεως καὶ μέσης ἡλικίας προσβολῆς κατὰ τὴν παρωτίτιδα.



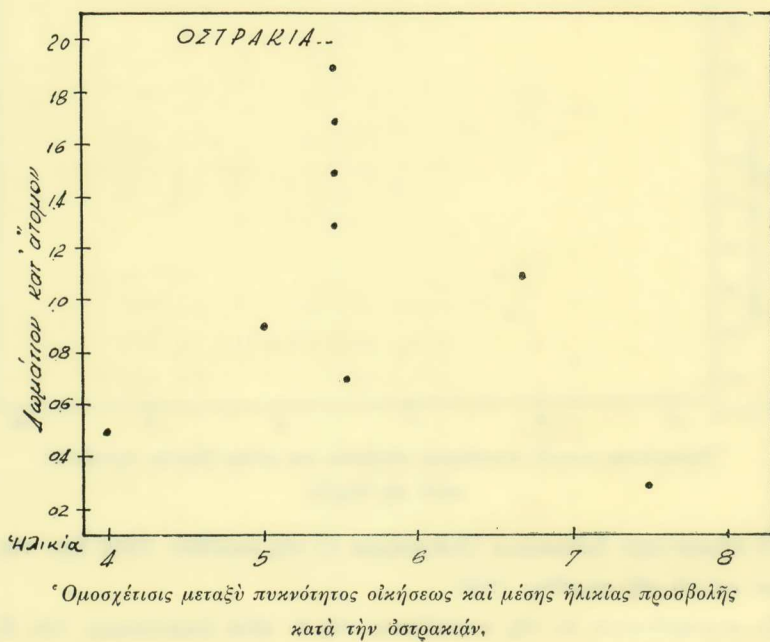
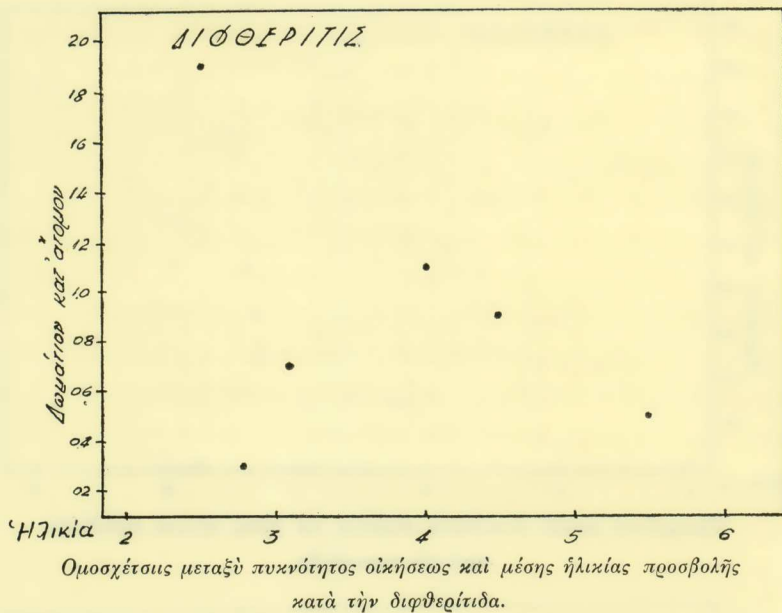
°Ομοσχέτις μεταξὺ πυκνότητος οἰκήσεως καὶ μέσης ἡλικίας προσβολῆς κατὰ τὴν ἱλαρὰν.

Τὸ ἀθροιστικὸν διάγραμμα (Διάγραμμα 1) τῆς περιόδου 1950 ἔχει τὴν αὐτὴν ὕφην οἶαν καὶ τὸ τῆς περιόδου 1939.

Ἐν συμπεράσματι ἐκ τῆς συγκρίσεως τῆς ἐν γένει ἐπιπτώσεως τῶν ἐξ κυρίων



παιδικῶν μίανσεων τῆς μέσης ἡλικίας προσβολῆς αὐτῶν, τῆς ἐπιπτώσεως κάτω τῆς ἡλικίας τῶν 5 ἐτῶν καὶ τῆς σχέσεως πυκνότητος οἰκήσεως πρὸς τὴν πρωϊμότητα ἐκδηλώσεως τῶν νόσων μεταξὺ δύο περιόδων τοῦ 1939 καὶ τοῦ 1950, εὗρέθη :



1<sup>ον</sup> ὅτι διὰ τὰς νόσους κοκκύτην, ἀνεμοσευλογίαν καὶ παρωτίτιδα ἡ μέχρι τοῦ 7<sup>ου</sup> ἔτους τῆς ἡλικίας ἐπίπτωσις εἶναι μεγαλειτέρα κατὰ τὴν περίοδον 1950,

2<sup>ον</sup> ὅτι διὰ τὴν ἀνεμοσευλογίαν καὶ τὴν παρωτίτιδα ἡ μεγαλειτέρα αὕτη ἐπίπτωσις ἐνδιαφέρει τὰς ἄνω τῶν 5 ἐτῶν ἡλικίας,

3<sup>ον</sup> ὅτι διὰ τὸν κοκκύτην πιθανῶς ἀφεώρα εἰς τὰς κάτω τῶν 5 ἐτῶν ἡλικίας, καὶ

4<sup>ον</sup> ὅτι διὰ τὴν ὁλοδημικὴν ἱλαρὰν διαφορὰ δὲν ὑφίσταται καὶ ὅτι διὰ τὰς λοιπὰς δύο νόσους δὲν εἶναι δυνατὴ ἡ ἐξαγωγή συμπερασμάτων ὡς ἐκ τοῦ μικροῦ ἀριθμοῦ τῶν νοσήσεων εἰς τὰς ὑπ' ὄψιν περιόδους.

#### R É S U M É

En comparant les études communiquées à l'Académie d'Athènes et concernant les six maladies d'enfance (rougeole, coqueluche, diphtérie, scarlatine, varicelle, oreillons), aux renseignements pris sur des bulletins spéciaux et les recherches faites en 1950 sur les élèves des familles aisées de l'Ecole Expérimentale d'Athènes, il a été constaté que:

a) L'incidence des maladies coqueluche, varicelle et oreillons chez les personnes de 0-17 ans était beaucoup plus grande pendant la période concernée par l'étude de 1950, que pendant celle concernée dans l'étude de 1939.

b) Cette incidence pour la varicelle et les oreillons intéressait surtout les personnes dont l'âge dépassait les 5 ans et dont l'âge moyen d'attaque par la maladie était pour la période concernée par l'étude de 1950 pour les oreillons 6 ans, 11 mois et 8 jours,  $\pm 0,156$  pour la varicelle 6 ans, 3 mois et 22 jours  $\pm 0,138$ , tandis que pour la période concernée par l'étude de 1939 était pour les oreillons 8 ans, 0 mois, 16 jours et pour la varicelle 6 ans, 9 mois, 7 jour. En même temps on a noté que 25,76% de la population examinée avaient subi les oreillons pendant la période de 1950 et respectivement seulement 11,50% pour la période de 1939 ( $\chi^2 = 34,69$ ).

De même 47,30% avaient subi la varicelle pendant la période concernée en 1950 contre 36,10% pour la période de 1939 ( $\chi^2 = 13,31$ ).

Pour la coqueluche les pourcentages étaient de 62,76% pour la période de 1950 et de 50,00% pour celle de 1939 ( $\chi^2 = 15,98$ ). Au contraire pour la scarlatine l'incidence était de 5,15% pour la période de 1950 et de 12,58% pour celle de 1939 ( $\chi^2 = 15,67$ ). Pour la diphtérie et la rougeole la différence n'était pas significative au point de vue statistique. L'âge moyen de l'attaque par la maladie était de 4 ans, 2 mois, 5 jours  $\pm 0,380$  pour diphtérie en 1950 et 5 ans, 8 mois, 20 jours en 1939, pour la coqueluche 4 ans, 9 mois, 7 jours  $\pm 0,040$  en 1950 et 5 ans, 1 mois, 2 jours en 1939; pour la scarlatine 5 ans, 4 mois, 27 jours  $\pm 0,300$  en 1950 et 6 ans, 10 mois, 8 jours en 1939, et pour la rougeole 6 ans, 5 mois, 15 jours  $\pm 0,103$  en 1950 et 6 ans, 0 mois, 23 jours en 1939. La différence était signi-



ficative au point de vue statistique seulement pour la diphtérie, scarlatine, et surtout les oreillons.

c) La plus grande incidence contre la coqueluche, il est probable qu'il concerne les enfants dont l'âge ne dépasse les cinq ans.

Pour la rougeole qui est une maladie qui se présente surtout au premier âge aucune différence d'incidence n'existe entre les périodes de 1939 et 1950.

Quant aux relations entre l'âge moyen d'attaque et la densité d'habitation, la comparaison des tableaux et des graphiques pour les deux périodes montre que les conclusions faites en 1939 restent valables pour la période concernée en 1950, c'est-à-dire qu'autant que la densité d'habitation est plus grande, l'apparition des maladies coqueluche et rougeole sera plus précoce.

---