

## R É S U M É

Dans la partie méridionale de l'île d'Eubée on trouve en plusieurs points des affleurements de péridotites altérées.

Deprat signale de nombreux affleurements de roches éruptives basiques dans les régions septentrionale et centrale de l'Eubée.

Mais dans la région méridionale de l'île, il ne signale qu'un seul affleurement de ce genre, comme diabase antésecondaire.

Au cours de mes recherches dans la campagne j'ai trouvé plus d'un affleurement de péridotites altérées, dont dix étaient assez importants.

Il convient de noter que ces affleurements se trouvent sur les anticlinaux de la région, c'est pourquoi je classe ceux que j'ai trouvés jusqu'ici d'après les éléments tectoniques établis par Deprat.

Les péridotites sont tous du même type et se trouvent dans un état d'altération chimique très avancé.

Comme il ressort de l'examen microscopique surtout, ainsi que de l'analyse chimique, ces roches appartiennent à la famille des *péridotites*.

Je n'ai trouvé dans aucun de ces affleurements de feldspaths qui permettraient de rattacher les roches en question à une autre catégorie de roches basiques intrusives.

Plus spécialement leur composition minéralogique (olivine et pyroxènes monocliniques) les rattache au type *Berlitz*.

**ΖΩΟΛΟΓΙΑ. — Ἐπὶ μιᾷ περιπτώσεως γυνανδρομόρφου ἀράχνης, ὑπὸ Χαρ. Χατζησαράντου. Ἀνεκοινώθη ὑπὸ τοῦ κ. Μ. Κ. Μητροπούλου.**

Κατὰ τὸ ἔτος 1938 (10 Ἰουνίου) εὕρισκόμενος εἰς τὴν περιοχὴν Κονίτσης, Ἡπείρου, κειμένης ἐπὶ τῆς 40<sup>ης</sup> σχεδὸν Β. παραλλήλου καὶ ἐπὶ ὕψους 600 μ. συνέλαβον πολλοὺς ἀντιπροσώπους, ἄρρενας καὶ θήλειες, τοῦ εἴδους τῶν ἀραχνῶν *Oxyopes heterophthalmus* (Latr.), μεταξὺ τῶν ὁποίων εὕρισκετο ἓν γυνανδρομόρφον ἄτομον. Τὴν ἀνωμαλίαν τοῦ ἀτόμου τούτου, τὸ ὁποῖον διεφύλαξα ἐν οἰνοπνεύματι διὰ τὰς συλλογὰς τοῦ Ζωολογικοῦ Μουσείου τοῦ Πανεπιστημίου Ἀθηνῶν, ἀντελήφθη μεταγενεστέρως, καθότι κατ' ἀρχὰς ἐξέλαβον αὐτὸ ὡς ἄρρεν.

Ὁ γυνανδρομορφισμὸς εἰς τὰς ἀράχνας εἶναι φαινόμενον σπανιώτατον, πολὺ ὀλιγώτερον σύνθητες εἰς αὐτὰς ἀπὸ τὰς ὑπολοίπους τάξεις τῶν ἀρθροπόδων. Οὕτως ἐπὶ χιλίων περίπου ἀνευρεθέντων ἐντόμων, δέκα ἐννέα μόνον περιπτώσεις ἀραχνῶν ἀναφέρονται μέχρι σήμερον ἐν τῇ βιβλιογραφίᾳ, ὡς ἐμφανίζουσαι τὴν γεννητικὴν ταύτην ἀνωμαλίαν.

\* CHAR, HADJISSARANTOS, Sur une cas d'araignée gynandromorphe.

Λόγω τῆς σπανιότητος τοῦ φαινομένου τούτου εἰς τὰς ἀράχνας, περιγράφω κατωτέρω τὰ ἐξωτερικὰ γνωρίσματα τοῦ συλλεγέντος ἀτόμου, ἐξάγω ἐκ τούτων τὸν τρόπον τῆς ἐμφανίσεως τοῦ γυνανδρομορφισμοῦ του καὶ συγκρίνω αὐτὸ πρὸς τὰς ὑπολοίπους γνωστὰς περιπτώσεις.

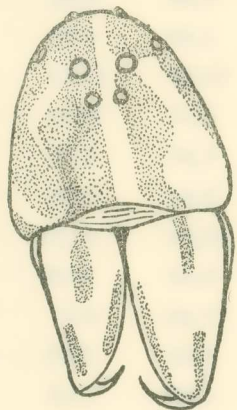
Ἡ γυνανδρομόρφος αὕτη ἀράχνη ἐμφανίζεται ἔχουσα ὑποστῆ τὴν τελευταίαν τῆς ἔκδυσιν ἄνευ διαταραχῆς τινος. Ἔχει μῆκος ἀπὸ τὸ πρόσθιον χεῖλος τοῦ μετώπου μέχρι τοῦ ὀπισθίου ἄκρου τῆς κοιλίας 7,15 χ. μ., ἐνῶ τὰ μετ' αὐτῆς συλληφθέντα κανονικὰ ἄρρυνα ἔχουσι μῆκος 6,20 χ. μ., τὰ δὲ θήλεα 8.10 χ. μ. περίπου.

Κατωτέρω δίδω τὰς διαστάσεις εἰς χιλιοστόμετρα τῶν διαφόρων τμημάτων τοῦ σώματός τῆς, ὡς καὶ τῶν ἀντιστοίχων κανονικῶν ἀρρένων καὶ θηλέων.

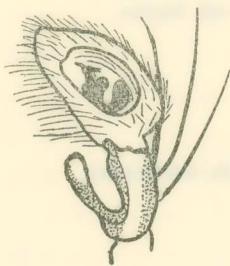
	Γυνανδρομόρφον	Κανονικὸν		
		Ἄρρυν	Θῆλυ	
Μῆκος κεφαλοθώρακος.. . . . .	2,96	2,96	3,54	
Μῆκος κοιλίας.. . . . .	4,25	3,35	4,81	
Μεγαλείτερον πλάτος κεφαλοθώρακος μεταξὺ 2 καὶ 3 ζεύγους ποδῶν .. . . . .	2,29	2,22	2,59	
Μεγαλείτερον πλάτος κοιλίας .. . . . .	2,84	1,90	2,84	
Μεγαλείτερον πλάτος δεξιῦ ἡμίσεος κεφαλοθώρακος	1,18	1,11	1,30	
Μεγαλείτερον πλάτος ἀριστεροῦ ἡμίσεος κεφαλοθώρακος	1,11	1,11	1,30	
Μεγαλείτερον πλάτος δεξιῦ ἡμίσεος κοιλίας.. . . . .	1,36	0,85	1,42	
Μεγαλείτερον πλάτος ἀριστεροῦ ἡμίσεος κοιλίας .. . . . .	1,48	0,85	1,42	
Μῆκος δεξιῦ πρώτου ποδὸς ἐκ τοῦ ἰσχίου.. . . . .	10,65	12,11	11,77	
Ὅμοίως δευτέρου ποδὸς .. . . . .	9,77	10,91	10,91	
Ὅμοίως τρίτου ποδὸς .. . . . .	7,87	8,51	9,02	
Ὅμοίως τετάρτου ποδὸς.. . . . .	8,51	9,80	10,54	
Μῆκος ἀριστεροῦ πρώτου ποδὸς ἐκ τοῦ ἰσχίου.. . . . .	10,38	12,11	11,77	
Ὅμοίως δευτέρου ποδὸς .. . . . .	9,68	10,91	10,91	
Ὅμοίως τρίτου ποδὸς .. . . . .	7,40	8,51	9,02	
Μῆκος ἀριστεροῦ τετάρτου ποδὸς ἐκ τοῦ ἰσχίου.. . . . .	7,95	9,80	10,54	
Μῆκος στέρνου.. . . . .	1,29	1,18	1,48	
Μεγαλείτερον πλάτος στέρνου .. . . . .	1,25	1,25	1,40	
Μεγαλείτερον πλάτος δεξιῦ ἡμίσεος στέρνου.. . . . .	0,55	0,63	0,70	
Μεγαλείτερον πλάτος ἀριστεροῦ ἡμίσεος στέρνου .. . . . .	0,70	0,63	0,70	
Μῆκος προσακτρίδος	Δεξιᾶς ἀριστερᾶς			
Μῆκος ἐπιγονατίδος.. . . . .	0,37	0,37	0,41	0,51
» μηροῦ .. . . . .	0,59	0,59	0,90	0,81

	Γυνανδρόμορφον		Κανονικον	
	Δεξιᾶς	ἄριστερᾶς	♂	♀
Μῆκος προσακτριδος				
Μῆκος κνήμης .. .. .	0,63	0,55	0,84	0,74
» ἀποφύσεως .. .. .	0,44	0,18	0,66	—
» ταρσοῦ .. .. .	0,99	0,92	1,29	1,84
Πλάτος ταρσοῦ προσακτριδος .. .. .	0,63	0,22	0,92	0,14
Μῆκος χηληκεραίας .. .. .	1,11	1,22	1,29	1,48
Πλάτος χηληκεραίας παρὰ τὴν βᾶσιν .. .. .	0,64	0,74	0,62	0,78

Ὁ κεφαλοθώραξ (σχῆμα 5), ὡς ἐμφαίνεται ἐκ τῶν μετρήσεων, εἶναι ἀσύμμετρος, ἔχων εὐρύτερον τὸ δεξιὸν ἥμισυ τοῦ ἄριστεροῦ. Τὸ χροῶμα αὐτοῦ εἶναι βαθύφαιον ἀποκλῖνον πρὸς τὸ μέλαν, ἤτοι εἶναι ὀλίγον μὲν ἀνοικτότερον τοῦ φυσιολογικοῦ ἄρρενος, ἀλλὰ κατὰ τι σκοτεινότερον τοῦ ἀντιστοίχου θήλεος. Αἱ δύο ἐπὶ τοῦ θώρακος ἐπιμήκεις, κίτριναι ταινίαι εἶναι στεναί, ὡς εἰς τὸ κανονικὸν ἄρρεν, αἱ δὲ πλαγίως τούτων, βαθύφαιοι τοιαῦται, εἶναι ἐπιμήκεις καὶ εὐρεῖαι, χωρὶς νὰ ἐκτείνωνται μέχρι τῶν πλαγίων χειλέων τοῦ κεφαλοθώρακος, ἐκ τῶν ὁποίων διαχωρίζονται διὰ μιᾶς ὠχρᾶς ταινίας. Ἐκ τούτων, ἡ μὲν ἄριστερὰ εἶναι κατὰ πολὺ εὐρυτέρα τῆς δεξιᾶς καὶ εἰσχωρεῖ βαθύς ἐπὶ τῆς ὑπερκειμένης τῆς βαθυφαίου ἐπιμήκουσ ταινίας διὰ λοξῶν, στενῶν, ὠχρῶν λωρίδων, ἡ δὲ δεξιὰ εἶναι στενωτέρα καὶ εἰσχωρεῖ διὰ βραχέων, μόλις ἐμφανῶν, προεκβολῶν.



Σχ. 1



Σχ. 2



Σχ. 3

Τὸ πρόσθιον μέρος τοῦ κεφαλοθώρακος (σχῆμα 1), τὸ προμέτωπον καὶ αἱ χηληκεραῖαι, ἐκ τῶν ἔμπροσθεν ὀρώμενα, εἶναι ἀσύμμετρα. Ἡ δεξιὰ χηληκεραία κατεδείχθη ἐκ τῶν μετρήσεων ὅτι εἶναι μικροτέρα τῆς ἄριστερᾶς καὶ περισσότερον χρωματισμένη αὐτῆς. Ἐχει τοὺς ὀδόντας τῆς αὐλακός τῆς ὀλίγον ἰσχυροτέρους ἀπὸ τοὺς τῆς ἄριστερᾶς, ἡ ὁποία ἔχει ἐπιμηκέστερον τὸ ἄγκιστρον. Τὸ ἄριστερόν ἥμισυ τοῦ

προμετώπου είναι ὀλίγον εὐρύτερον τοῦ δεξιοῦ, ἡ δὲ προσθία του ἐπιφάνεια φέρει τὰς χαρακτηριστικὰς δύο τεθλασμένους ὠχρὰς ταινίας τοῦ εἴδους, ἐκ τῶν ὁποίων ἡ ἀριστερὰ εἶναι εὐρύτερα τῆς δεξιᾶς καὶ ἰδίως παρὰ τὴν βάσιν.

Τὸ ἀριστερὸν ἡμισυ τοῦ στέρνου εἶναι ἀνοικτόφαιον, ὡς τὸ κανονικὸν θῆλυ, ἡ δὲ ὠχρὰ ἐπιμήκης ταινία εἶναι εὐρύτερα πρὸς τὸ μέρος αὐτό. Τὸ δεξιὸν ἡμισυ τοῦ στέρνου εἶναι βαθύφαιον ἀποκλιῖνον πρὸς τὸ μέλαν, ἡ δὲ μεσαία ὠχρὰ ἐπιμήκης ταινία εἶναι στενωτέρα τοῦ ἀριστεροῦ ἡμίσεος, ὁμοιάζουσα πρὸς τὴν τοῦ κανονικοῦ ἄρρενος.

Τὸ κάτω χεῖλος καὶ ἡ δεξιὰ κάτω γνάθος εἶναι βαθύφαια, ἐνῶ ἡ ἀριστερὰ κάτω γνάθος εἶναι κιτρίνη, ὡς εἰς τὸ κανονικὸν θῆλυ.

Αἱ γναθικαὶ προσακτρίδες διαφέρουσι μεταξὺ των. Ἐκ τούτων ἡ ἀριστερὰ ἔχει τὴν μορφήν, τὴν ἀκάνθωσιν καὶ τὸν ὄνυχα μὲ τοὺς ὀδόντας του, ὅμοια πρὸς τὰ τοῦ κανονικοῦ θήλεος, ἀλλὰ διαφέρει, καθότι εἶναι βραχυτέρα, τὰ τμήματά της καὶ ἰδίως ὁ ταρσὸς εἶναι ὀλίγον εὐρύτερα, αἱ δύο ἄκανθαι τῆς κνήμης εἶναι ἐπιμηκέστεραι, ἡ κνήμη φέρει ἀπόφυσιν ὁμοίαν πρὸς τὴν τοῦ ἄρρενος, ἀλλὰ στενωτέραν καὶ βραχυτέραν καὶ τέλος τὸ χρῶμα της εἶναι σκοτεινότερον τοῦ κανονικοῦ. Ἡ δεξιὰ γναθικὴ προσακτρίς (σχῆμα 2) ἔχει τὴν μορφήν, τὴν χρῶσιν καὶ τὴν ἀκάνθωσιν τοῦ κανονικοῦ ἄρρενος (σχῆμα 3), διαφέρει ὅμως, καθότι εἶναι βραχυτέρα, τὰ τμήματά της καὶ αὐτὸς ὁ ταρσὸς εἶναι στενωτέρα, ἡ ἀπόφυσις, ἡ εὐρισκομένη παρὰ τὴν βάσιν τῆς κνήμης, εἶναι βραχυτέρα καὶ ἐν εἴδει κοχλιαρίου, ἡ δὲ ἀπόφυσις, ἡ κειμένη παρὰ τὴν κάτω ἐπιφάνειαν τῆς κορυφῆς τῆς κνήμης, εἶναι ὁμοία ἀλλὰ μικροτέρα τῆς φυσιολογικῆς. Ὁ ταρσὸς τῆς προσακτρίδος ταύτης εἶναι στενωτέρος τοῦ κανονικοῦ καὶ ἔχει γεννητικὸν βολβὸν προεξέχοντα ἐπὶ κωνοειδοῦς αἵματοδοχέως, κειμένου εἰς στενὴν ταρσικὴν κοιλότητα. Ὁ βολβὸς ἐμφανίζεται μικρὸς καὶ ἐν εἴδει ἡμικυκλίου, πρὸς τὰ ἐμπρὸς δὲ αὐτοῦ προβάλλει βραχὺ στυλίδιον, ὑστεροῦν εἰς τὴν ἀνάπτυξιν τοῦ κανονικοῦ.

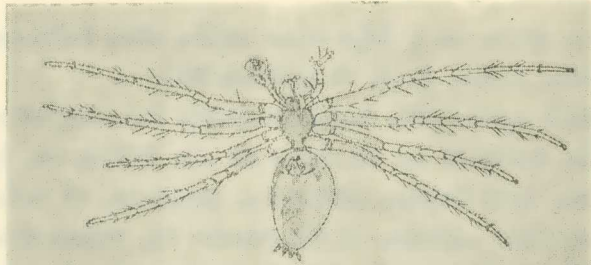
Ἡ κανονικὴ διαφορὰ μήκους, μεταξὺ ἐκάστου ζεύγους ποδῶν, ὑπάρχει καὶ κατὰ τὴν αὐτὴν σειρὰν, ἤτοι 1, 2, 4, 3, ἀλλὰ οἱ τῆς δεξιᾶς πλευρᾶς εἶναι ὀλίγον μεγαλείτεροι τῆς ἀριστερᾶς. Τὸ χρῶμα αὐτῶν εἶναι ὠχρόν. Οἱ δεξιοὶ μηροί, ὡς καὶ οἱ τοῦ τρίτου καὶ τετάρτου ἀριστεροῦ ποδός, ἐμφανίζουσι ἐπὶ τῆς προσθίας [καὶ ὀπισθίας ἐπιφανείας των φαιὰς ἐπιμήκεις ταινίας. Ἡ ἄνω ἐπιφάνεια τῶν ἰσχίων καὶ τῶν τροχαντήρων τῆς δεξιᾶς πλευρᾶς εἶναι βαθύφαιος, ἐνῶ τῆς ἀριστερᾶς, κιτρίνη μὲν ἡ τοῦ πρώτου καὶ δευτέρου ποδός, ἐλαφρῶς δὲ φαιὰ τοῦ τρίτου καὶ τετάρτου. Αἱ ἄκανθαι τῶν ποδῶν εἶναι τοποθετημέναι ὡς εἰς τὰ κανονικὰ ἄτομα, ἀλλὰ αἱ τῶν δεξιῶν ποδῶν εἶναι ὀλίγον ἐπιμηκέστεραι τῶν ἀριστερῶν.

Ἡ κοιλία εἶναι ἐμφανῶς ἀσύμμετρος, ἔχουσα τὸ ἀριστερὸν ἡμισυ αὐτῆς μακρύτερον καὶ εὐρύτερον. Παρουσιάζει, ἐκ τῶν ἄνω ὀρωμένη, τὰς δεξιὰς διακοσμήσεις ὀλι-

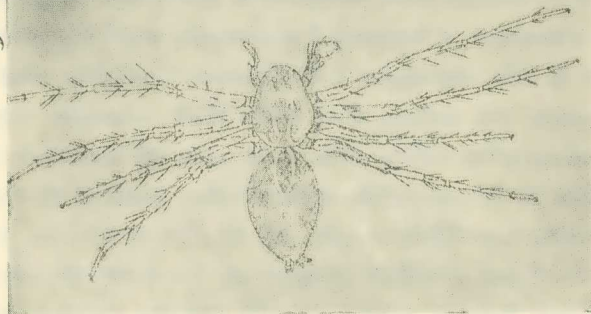
γώτερον ἐμφανεῖς τῶν ἀριστερῶν καὶ ὁμοίαις πρὸς τὰς τοῦ ἄρρενος, ἐνῶ τὰς ἀριστερὰς ἐμφανεστέραις καὶ μᾶλλον ὁμοίαις πρὸς τὰς τοῦ θήλεος.

Ἡ κάτω ἐπιφάνεια τῆς κοιλίας (σχῆμα 4) ἐμφανίζει ἔμπροσθεν τῆς γραμμῆς τοῦ ἐπιγαστρίου, συμμετρικὸν καὶ καλῶς ἐσχηματισμένον τὸ ἐπιγύνιον τοῦ θήλεος, ἔχον εὐρυτέραν τὴν ἀριστερὰν του κοιλότητα. Ἡ ἐπιφάνεια αὕτη ἔχει βαθύφαιον χρῶμα ἐκατέρωθεν καὶ πρὸ τοῦ ἐπιγαστρίου, ἐνῶ ὀπισθεν αὐτοῦ εἰς τὸ μέσον καὶ κατὰ μῆκος αὐτῆς, μέχρι τῶν ἀραχνίων θηλῶν, παρουσιάζει ἐρυθρόφαιον ταινίαν. Τὸ πρόσθιον

Σχ. 4



Σχ. 5



μέρος τῆς ταινίας ταύτης εἶναι τρίλοβον καὶ εὐρύτερον τοῦ ὀπισθίου. Οἱ λοβοὶ τῆς διαχωρίζονται διὰ δύο τριγωνικῶν ὠχρῶν ἐπιφανειῶν, τῶν ὁποίων αἱ κορυφαὶ εἶναι πρὸς τὰ ὀπισθεν ἐστραμμέναι καὶ προεκτείνονται διὰ δύο ὁμοιοχρῶμων λεπτῶν γραμμῶν, αἵτινες διαχωρίζουσι τὴν ἐρυθρόφαιον ταινίαν εἰς τρεῖς στενωτέρας τοιαύτας. Ἐκ τῶν δύο γραμμῶν ἡ τοῦ δεξιῦ ἡμίσεος εἶναι ἐμφανεστέραι καὶ ὀλίγον εὐρυτέραι τοῦ ἀριστεροῦ. Ἡ μεσαία ἐρυθρόφαιος ἐπιμήκης ταινία ὀρίζεται ἐκατέρωθεν καὶ κατὰ μῆκος τῆς ὑπὸ πλατειῶν κιτρίνων ταινιῶν, ἐκ τῶν ὁποίων ἡ τοῦ ἀριστεροῦ ἡμίσεος εἶναι εὐρυτέρα τοῦ δεξιῦ.

Αἱ ἀράχιοι θηλαὶ ἔχουσι τὸ κανονικὸν μῆκος, αἱ δὲ τῆς δεξιᾶς πλευρᾶς εἶναι στενώτεραι τῆς ἀριστερᾶς ὁμοιάζουσαι μᾶλλον πρὸς τὰς τοῦ ἄρρενος.

## ΣΥΜΠΕΡΑΣΜΑΤΑ

Τὸ παρ' ἡμῶν ἐξετασθὲν γυνανδρομόρφον ἄτομον ἀνήκει εἰς τὴν οἰκογένειαν τῶν *Oxyoridae*, εἰς τὴν ὁποίαν δὲν ἔχει εὐρεθῆ μέχρι σήμερον τοιοῦτον.

Συγκρίνοντες τὰ ἀνωτέρω ἀναφερόμενα παρατηροῦμεν, ὅτι τὸ μῆκος τοῦ σώματος τοῦ γυνανδρομόρφου μας ἀτόμου κατέχει μέσην τιμὴν μεταξὺ τοῦ μήκους τοῦ ἄρρενος καὶ τοῦ μήκους τοῦ θήλεος κανονικοῦ ἀτόμου.

Τὸ δεξιὸν ἥμισυ τοῦ κεφαλοθώρακος ἔχει ἀνάλογον κατασκευὴν πρὸς τὴν τοῦ ἄρρενος, ὡς τοῦτο ἐμφαίνεται ἐκ τῆς μορφολογίας τῆς γναθικῆς προσακτρίδος, τῆς χηληκεραίας, τοῦ προμετώπου, τοῦ στέρνου καὶ τῶν ποδῶν, ὡς ἐπίσης καὶ ἐκ τοῦ χρωματισμοῦ αὐτῶν.

Τὸ ἀριστερὸν ἥμισυ τοῦ κεφαλοθώρακος καίτοι ἔχει ἀνάλογον κατασκευὴν πρὸς τὴν τοῦ θήλεος, ὡς προκύπτει ἐκ τῆς μορφολογίας του, ἐμφανίζει ἐν τούτοις ὑποτυπώδη τινὰ γνωρίσματα ἄρρενος. Οὕτως ἡ γναθικὴ προσακτρίς του εἶναι βαθύχρους, ὡς ἡ τοῦ ἄρρενος, φέρει ἀπόφυσιν ἐπὶ τῆς κνήμης της καὶ ἔχει τὸν ταρσόν της εὐρύτερον. Ἐπίσης τὸ μῆκος τῶν ὀπισθίων ποδῶν, τρίτου καὶ τετάρτου, ἡ ἀναλογία αὐτῶν πρὸς τοὺς δύο ἐμπροσθίους, πρώτου καὶ δευτέρου, καὶ ἡ ἐλαφρὰ φαιὰ χρῶσις, τὴν ὁποίαν ἐμφανίζουν ἐπὶ τῆς ἀνω ἐπιφανείας τῶν ἰσχίων καὶ τῶν τροχαντήρων. ὁμοιάζουσι πρὸς τὰ τοῦ φυσιολογικοῦ ἄρρενος.

Αἱ διαστάσεις τοῦ δεξιοῦ ἡμίσεος τῆς κοιλίας καὶ ἡ ἐπ' αὐτοῦ ἀνάπτυξις τοῦ ἐπιγυνίου εἶναι ὅμοιαι ὡς εἰς τὸ θῆλυ ἄτομον, ἀλλὰ αἱ διακοσμήσεις αὐτοῦ καὶ ἡ μορφολογία τῶν ἀραχνίων θηλῶν εἶναι ὡς εἰς τὸ ἄρρην.

Τὸ ἀριστερὸν ἥμισυ τῆς κοιλίας ἔχει ἀνάλογον κατασκευὴν πρὸς τὴν τοῦ θήλεος κανονικοῦ ἀτόμου, ὡς τοῦτο ἐμφαίνεται ἐκ τῶν διαστάσεων, τῆς χρώσεως, τῶν διακοσμήσεων καὶ τῆς κανονικῆς ἀναπτύξεως τοῦ ἐπιγυνίου καὶ τῶν ἀραχνίων θηλῶν του.

Αἱ μέχρι σήμερον δέκα ἐννέα γνωσταὶ περιπτώσεις γυνανδρομόρφων ἀραχνῶν ἐμελετήθησαν ὑπὸ τοῦ Dr Bonnet καὶ κατετάχθησαν ὑπ' αὐτοῦ εἰς τέσσαρας τύπους, τὸν ἀμφίπλευρον, τὸν πλευρικὸν διασταυρούμενον, τὸν ἐγκάρσιον καὶ τὸν τμηματικόν.

Τὸ περιγραφὲν παρ' ἡμῶν ἄτομον δὲν δύναται νὰ ὑπαχθῆ εἰς οὐδένα ἐκ τῶν ἀνωτέρω τύπων, ἀλλὰ εἰς μικτὸν τοιοῦτον ἀμφίπλευρον καὶ ἐγκάρσιον· τοῦτο δὲ διότι εἰς τὸ δεξιὸν ἥμισυ τοῦ σώματος ὑπερέχουν τὰ γνωρίσματα τοῦ ἄρρενος καὶ εἰς τὸ ἀριστερὸν τὰ τοῦ θήλεος, ἀφ' ἑτέρου εἰς τὸν κεφαλοθώρακα ἐπικρατοῦν τὰ γνωρίσματα τοῦ ἄρρενος φύλου μὲ τὴν ἐμφάνισιν ὑποτυπωδῶν τοιοῦτων καὶ εἰς τὸ ἀριστερὸν του ἥμισυ, ἐνῶ εἰς τὴν κοιλίαν ἐπικρατοῦν τὰ γνωρίσματα τοῦ θήλεος φύλου, λόγῳ ἐμφανίσεως ὑποτυπωδῶν θηλέων γνωρισμάτων καὶ εἰς τὸ δεξιὸν της τμήμα.

## R É S U M É

L'auteur décrit une araignée gynandromorphe appartenante à l'espèce *Oxyopes heterophthalmus* (Latr.). Ce specimen a été trouvé, parmi d'autres individus normaux, mâles et femelles, à Konitsa d'Épire le 10-VI-1948 (40ème parallèle nord) et à une altitude de 600 m.

Cette araignée, qui paraît avoir bien mué sa dernière mue, est asymétrique et sa taille a une valeur intermédiaire entre la taille du mâle et la taille de la femelle normale.

La moitié droite du cephalothorax a une construction analogue à celle d'un mâle, tandis que dans la moitié gauche prédominent les caractères de la femelle avec quelques traces des caractères mâles. Ainsi la palpe a la couleur foncée du mâle, son tibia porte une apophyse pareille à celle du mâle et son tarse est légèrement renflé. La longueur des pattes III et IV, leurs analogie avec les pattes I et II, la coloration plus foncée de la surface supérieure de leurs hanches et de leurs trochanters, ressemblent à ceux d'un mâle normal.

Les dimensions de la moitié droite de l'abdomen et l'épigyne sont semblables à celles d'une femelle, mais leurs dessin et leurs fillières ont l'apparence d'un mâle. La moitié gauche de l'abdomen a une construction analogue à celle d'une femelle.

L'auteur prétend que cette araignée gynandromorphe n'appartient à aucun des quatre types mentionnés par le Dr Bonnet mais elle représente un type mixte, latéral et transversal, parceque, tandis que les caractères mâles sont dominants du côté droit et les caractères femelles du côté gauche on remarque aussi au cephalothorax gauche quelques traces de caractères mâles et à l'abdomen droit, ou prédominent les caractères mâles, quelques traces de caractères femelles.

## ΒΙΒΛΙΟΓΡΑΦΙΑ

1. BERLAND L. Les Arachnides. *Encycl. Entomologique* Série A., T. XVI. Paris. 1932.
2. BERTKAU PH. Beschreibung eines Arthropoden-Zwitters *Arch. Naturg.* LVII, p. 229-237. 1 pl. 1891.
3. BONNET P. La mue, l'autotomie et la régénération chez les Araignées, avec une étude des Dolomedes d'Europe. *Thèse, Fas. Sciences Toulouse* et *Bull. Soc. Hist. nat.* Toulouse, Vol. LIX (1930), p. 237-700.
4. BONNET P. Le gynandromorphisme chez les Araignées. *Bull. biol. Franco-Belg.* LXVIII (1934), p. 167-187, 11 fig.
5. BRAENDEGARD E. A case of lateral hermaphroditism in a Spider. *Ent. Medd.*, Kjøbenhavn, XVI, 1925.
6. DEICHMANN E. Notes sur un cas d'hermaphroditisme latéral chez une Araignée. *Ent. Medd.* Kjøbenhavn, XIII (1920), 181-182, 1 fig.
7. GOLDSCHMIDT R. Einführung in die Vererbungswissenschaft. Berlin. 1928.